

Urząd Gminy Sławno



**PROGNOZA ODDZIAŁYWANIA NA ŚRODOWISKO  
MIEJSCOWEGO PLANU ZAGOSPODAROWANIA PRZESTRZENNEGO  
GMINY SŁAWNO W CZĘŚCI OBRĘBU EWIDENCYJNEGO WARSZKOWO**

Sławno – 2020

<b>1.</b>	<b>WSTĘP .....</b>	<b>4</b>
1.1.	PODSTAWA PRAWNA OPRACOWANIA .....	4
1.2.	CEL SPORZĄDZENIA PROGNOZY .....	5
1.3.	ZAKRES MERYTORYCZNY PROGNOZY .....	6
1.4.	METODY ZASTOSOWANE PRZY SPORZĄDZANIU PROGNOZY ORAZ WYKORZYSTANE MATERIAŁY .....	6
<b>2.</b>	<b>INFORMACJE O ZAWARTOŚCI I GŁÓWNYCH CELACH PROJEKTOWANEGO DOKUMENTU ORAZ JEGO POWIĄZANIACH Z INNYMI DOKUMENTAMI .....</b>	<b>8</b>
<b>3.</b>	<b>CHARAKTERYSTYKA ŚRODOWISKA PRZYRODNICZEGO OBSZARU OBJĘTEGO SPORZĄDZENIEM PLANU MIEJSCOWEGO – ISTNIEJĄCY STAN ŚRODOWISKA.....</b>	<b>9</b>
3.1.	POŁOŻENIE TERENU I JEGO CHARAKTERYSTYKA.....	9
3.2.	WARUNKI FIZYCZNO-GEOGRAFICZNE .....	12
3.3.	SURÓWCE MINERALNE.....	12
3.4.	GLEBY .....	12
3.5.	HYDROGRAFIA .....	12
3.6.	WARUNKI KLIMATYCZNE .....	12
3.7.	KRAJOBRAZ .....	13
3.8.	POWIETRZE ATMOSFERYCZNE.....	13
3.9.	KLIMAT AKUSTYCZNY .....	13
	TEREN OBJĘTY OPRACOWANIEM LEŻY W BEZPOŚREDNIM SĄSIEDZTWIE CIĄGU KOMUNIKACYJNEGO O DUŻYM NATĘŻENIU RUCHU (DROGA KRAJOWA NR 6), DLATEGO JEGO KLIMAT AKUSTYCZNY KSZTAŁTOWANY JEST PRZEDE WSZYSTKIM POD WPŁYWEM ODDZIAŁYWANIA HAŁASU SAMOCHODOWEGO ORAZ TRAMWAJOWEGO. NIE WYSTĘPUJĄ TUTAJ PUNKTOWE, PRZEMYSŁOWE ŹRÓDŁA HAŁASU. Z OPUBLIKOWANYCH PRZEZ GDDKiA MAP AKUSTYCZNYCH WYNIKA, IŻ OBSZAR DZIAŁKI OBJĘTEJ PLANEM MIEJSCOWYM ZAGROŻONY JEST WYSTĘPOWANIEM PONADNORMATYWNYCH POZIOMÓW WARTOŚCI DŹWIĘKU (ZARÓWNO DLA PORY DNIA JAK I NOCY).....	14
3.10.	PROMIENIOWANIE ELEKTROMAGNETYCZNE.....	14
3.11.	FORMY OCHRONY PRZYRODY .....	14
3.12.	FLORA I FAUNA .....	14
3.13.	SIEDLISKA ORAZ FLORA I FAUNA PODLEGAJĄCA OCHRONIE WYSTĘPUJĄCA W SĄSIEDZTWIE OBSZARU OBJĘTEGO PLANEM	14
3.14.	ZASOBY KULTUROWE I ICH OCHRONA PRAWNA .....	15
3.15.	DIAGNOZA STANU I FUNKCJONOWANIA ŚRODOWISKA .....	15
3.16.1.	<i>Ocena odporności środowiska na degradację .....</i>	<i>15</i>
3.16.2.	<i>Ocena stanu ochrony i użytkowania zasobów przyrodniczych, w tym różnorodności biologicznej.....</i>	<i>15</i>
3.16.3.	<i>Ocena stanu zachowania walorów krajobrazowych oraz możliwości ich kształtowania .....</i>	<i>16</i>
3.16.4.	<i>Ocena stanu środowiska, jego zagrożeń oraz możliwości ich ograniczenia .....</i>	<i>16</i>
3.16.5.	<i>Ocena zgodności dotychczasowego użytkowania i zagospodarowania z cechami i uwarunkowaniami przyrodniczymi .....</i>	<i>16</i>
3.16.6.	<i>Ocena przydatności środowiska polegająca na określeniu możliwości rozwoju i ograniczeń dla różnych rodzajów użytkowania i form zagospodarowania obszaru.....</i>	<i>16</i>
<b>4.</b>	<b>POTENCJALNE ZMIANY W ŚRODOWISKU W PRZYPADKU BRAKU REALIZACJI USTALEŃ PLANU MIEJSCOWEGO .....</b>	<b>17</b>
<b>5.</b>	<b>STAN ŚRODOWISKA NA OBSZARACH OBJĘTYCH PRZEWIDYWANYM ZNACZĄCYM ODDZIAŁYWANIEM</b>	<b>18</b>
<b>6.</b>	<b>ISTNIEJĄCE PROBLEMY OCHRONY ŚRODOWISKA ISTOTNE Z PUNKTU WIDZENIA REALIZACJI PLANU MIEJSCOWEGO, W SZCZEGÓLNOŚCI DOTYCZĄCE OBSZARÓW PODLEGAJĄCYCH OCHRONIE NA PODSTAWIE USTAWY O OCHRONIE PRZYRODY .....</b>	<b>19</b>
<b>7.</b>	<b>CELE OCHRONY ŚRODOWISKA USTANOWIONE NA SZCZEBLE MIĘDZYNARODOWYM, WSPÓLNOTOWYM I KRAJOWYM, ISTOTNE Z PUNKTU WIDZENIA PLANU MIEJSCOWEGO ORAZ</b>	

	<b>SPOSOBY, W JAKICH TE CELE I INNE PROBLEMY ŚRODOWISKA ZOSTAŁY UWZGLĘDNIONE PODCZAS OPRACOWANIA .....</b>	<b>20</b>
<b>8.</b>	<b>OCENA SKUTKÓW WPŁYWU USTALEŃ PLANU MIEJSCOWEGO NA ELEMENTY ŚRODOWISKA. PRZEWIDYWANE ZNACZĄCE ODDZIAŁYWANIA, W TYM ODDZIAŁYWANIA BEZPOŚREDNIE, POŚREDNIE, WTÓRNE, SKUMULOWANE, KRÓTKOTERMINOWE, ŚREDNIOTERMINOWE I DŁUGOTERMINOWE, STAŁE I CHWILOWE ORAZ POZYTYWNE I NEGATYWNE NA CELE I PRZEDMIOT OCHRONY OBSZARU NATURA 2000 ORAZ INTEGRALNOŚĆ TEGO OBSZARU, A TAKŻE NA ŚRODOWISKO .....</b>	<b>23</b>
8.1.	ODDZIAŁYWANIE USTALEŃ PLANU MIEJSCOWEGO NA ŚRODOWISKO W TRAKCIE BUDOWY I EKSPLOATACJI ....	23
8.1.1.	<i>Oddziaływanie na bioróżnorodność .....</i>	23
8.1.2.	<i>Oddziaływanie na ludzi.....</i>	23
8.1.3.	<i>Oddziaływanie na zwierzęta i rośliny .....</i>	23
8.1.4.	<i>Oddziaływanie na wody powierzchniowe i podziemne .....</i>	24
8.1.5.	<i>Oddziaływanie na powietrze atmosferyczne .....</i>	24
8.1.6.	<i>Oddziaływanie na powierzchnię ziemi.....</i>	24
8.1.7.	<i>Oddziaływanie na krajobraz.....</i>	24
8.1.8.	<i>Oddziaływanie na klimat akustyczny.....</i>	25
8.1.9.	<i>Oddziaływanie na zabytki i dobra materialne .....</i>	25
8.1.10.	<i>Oddziaływanie na zasoby naturalne.....</i>	25
8.1.11.	<i>Oddziaływanie odpadów .....</i>	25
8.1.12.	<i>Oddziaływanie promieniowania elektromagnetycznego .....</i>	25
8.1.13.	<i>Podsumowanie .....</i>	25
<b>9.</b>	<b>ODDZIAŁYWANIE NA FORMY OCHRONY PRZYRODY POŁOŻONE W SĄSIEDZTWIE TERENU OPRACOWANIA PLANU MIEJSCOWEGO .....</b>	<b>27</b>
9.1.	OBSZARY NATURA 2000 .....	27
9.2.	REZERWATY PRZYRODY .....	27
<b>10.</b>	<b>INFORMACJE O MOŻLIWYM TRANSGRANICZNYM ODDZIAŁYWANIU NA ŚRODOWISKO .....</b>	<b>28</b>
<b>11.</b>	<b>ROZWIĄZANIA MAJĄCE NA CELU ZAPOBIEGANIE, OGRANICZANIE LUB KOMPENSACJĘ PRZYRODNICZĄ NEGATYWNYCH ODDZIAŁYWAŃ NA ŚRODOWISKO, MOGĄCYCH BYĆ REZULTATEM PROJEKTOWANEGO DOKUMENTU, W SZCZEGÓLNOŚCI NA CELE I PRZEDMIOTY OCHRONY OBSZARU NATURA 2000 ORAZ INTEGRALNOŚĆ TEGO OBSZARU .....</b>	<b>29</b>
<b>12.</b>	<b>ROZWIĄZANIA ALTERNATYWNE DO ROZWIĄZAŃ ZAWARTYCH W PLANIE MIEJSCOWYM WRAZ Z UZASADNIENIEM ICH WYBORU ORAZ OPIS METOD DOKONANIA OCENY PROWADZĄCEJ DO TEGO WYBORU ALBO WYJAŚNIENIE BRAKU ROZWIĄZAŃ ALTERNATYWNYCH, W TYM WSKAZANIA NAPOTKANYCH TRUDNOŚCI WYNIKAJĄCYCH Z NIEDOSTATKÓW TECHNIKI LUB LUK WE WSPÓŁCZESNEJ WIEDZY .....</b>	<b>30</b>
<b>13.</b>	<b>PROPOZYCJE DOTYCZĄCE PRZEWIDYWANYCH METOD ANALIZY SKUTKÓW REALIZACJI POSTANOWIEŃ PROJEKTOWANEGO DOKUMENTU ORAZ CZĘSTOTLIWOŚCI JEJ PRZEPROWADZANIA .....</b>	<b>31</b>
<b>14.</b>	<b>STRESZCZENIE W JĘZYKU NIESPECJALISTYCZNYM .....</b>	<b>32</b>
<b>15.</b>	<b>SPIS ZAŁĄCZNIKÓW .....</b>	<b>34</b>
<b>16.</b>	<b>SPIS RYSUNKÓW .....</b>	<b>35</b>
<b>17.</b>	<b>SPIS TABEL .....</b>	<b>36</b>

## 1. Wstęp

Przedmiotem opracowania jest prognoza oddziaływania na środowisko zmiany miejscowego planu zagospodarowania przestrzennego gminy Sławno w części obrębu ewidencyjnego Warszkowo (zwana dalej Prognozą) opracowana zgodnie z uchwałą Nr XVI/101/2019 Rady Gminy Sławno z dnia 26 września 2019 r. w sprawie przystąpienia do sporządzenia miejscowego planu zagospodarowania przestrzennego gminy Sławno dla działki nr 724/2 w obrębie ewidencyjnym Warszkowo. Ustalenia planu obejmują obszar o łącznej powierzchni ok. 0,17 ha, położony w obrębie geodezyjnym Warszkowo.

Wszystkie informacje zawarte w prognozie opracowano stosownie do stanu współczesnej wiedzy i metod oceny oraz dostosowano do zawartości i stopnia szczegółowości projektu planu miejscowego.

### 1.1. Podstawa prawna opracowania

Konieczność opracowania niniejszej prognozy wynika z:

- art. 17 pkt 4 ustawy z dnia 27 marca 2003 r. o planowaniu i zagospodarowaniu przestrzennym (t.j. Dz. U. z 2020 r. poz. 293) – „*Wójt, burmistrz albo prezydent miasta po podjęciu przez radę gminy uchwały o przystąpieniu do sporządzania planu miejscowego sporządza projekt planu miejscowego (...) wraz z prognozą oddziaływania na środowisko*”,
- art. 51 ust. 1 w związku z art. 46 pkt 1 ustawy z dnia 3 października 2008 r. o udostępnieniu informacji o środowisku i jego ochronie, udziale społeczeństwa w ochronie środowiska oraz o ocenach oddziaływania na środowisko (t.j. Dz. U. z 2020 r. poz. 283) – „*organ opracowujący projekt dokument, o którym mowa w art. 46 lub 47, sporządza prognozę oddziaływania na środowisko*”. Prognoza oddziaływania na środowisko stanowi element procedury strategicznej oceny oddziaływania na środowisko wymaganej dla projektu miejscowego planu zagospodarowania przestrzennego.

Do głównych dokumentów prawnych odnoszących się do prognozy oddziaływania na środowisko należy zaliczyć:

- 1) ustawę o planowaniu i zagospodarowaniu przestrzennym;
- 2) ustawę z dnia 23 lipca 2003 r. o ochronie zabytków i opiece nad zabytkami – (t.j. Dz. U. z 2020 r., poz. 282);
- 3) ustawę z dnia 27 kwietnia 2001 r. Prawo ochrony środowiska (t.j. Dz. U. z 2019 r. poz. 1396 ze zm.);
- 4) ustawę z dnia 16 kwietnia 2004 r. o ochronie przyrody (t.j. Dz. U. z 2020 r., poz. 55);
- 5) ustawę z dnia 28 września 1991 r. o lasach (t.j. Dz. U. z 2020 r., poz. 6 ze zm.);
- 6) ustawę z dnia 3 lutego 1995 r. o ochronie gruntów rolnych i leśnych (t.j. Dz. U. 2017 r. poz. 1161);
- 7) ustawę z dnia 20 lipca 2017 r. Prawo wodne (t.j. Dz. U. z 2020 r., poz. 284);
- 8) ustawę z dnia 9 czerwca 2011 Prawo geologiczne i górnicze (t.j. Dz. U. z 2019 r. poz. 868 ze zm.);
- 9) Rozporządzenie Ministra Środowiska z dnia 14 czerwca 2007 r. w sprawie dopuszczalnych poziomów hałasu w środowisku (t.j. Dz. U. z 2014, poz. 112);
- 10) Rozporządzenie Rady Ministrów z dnia 10 września 2019 r. w sprawie przedsięwzięć mogących znacząco oddziaływać na środowisko (t.j. Dz. U. z 2019 r. poz. 1839);
- 11) Dyrektywa Rady 79/409/EWG z dnia 2 kwietnia 1979 r. w sprawie ochrony dzikich ptaków (tzw. Dyrektywa Ptasia);
- 12) Rozporządzenie Ministra Środowiska z dnia 13 kwietnia 2010 r. w sprawie siedlisk przyrodniczych oraz gatunków będących przedmiotem zainteresowania Wspólnoty, a także kryteriów wyboru obszarów kwalifikujących się do uznania lub wyznaczenia jako obszary Natura 2000 (t.j. Dz. U. z 2014, poz. 1713);
- 13) Rozporządzenie Ministra Środowiska z dnia 12 stycznia 2011 r. w sprawie obszarów specjalnej ochrony ptaków (Dz. U. z 2011 r. Nr 25, poz. 133 ze zm.);

- 14) Rozporządzenie Ministra Środowiska z dnia 16 grudnia 2016 r. w sprawie ochrony gatunkowej zwierząt (Dz. U. z 2016 r. poz. 2183 ze zm.);
- 15) Rozporządzenie Ministra Środowiska z dnia 9 października 2014 r. w sprawie ochrony gatunkowej roślin (Dz. U. z 2014 r. poz. 1409);
- 16) Rozporządzenie Ministra Środowiska z dnia 9 października 2014 r. w sprawie ochrony gatunkowej grzybów (Dz. U. z 2014 r. poz. 1408).
- 17) prawne zobowiązania wynikające z konwencji międzynarodowych ratyfikowanych przez Polskę w zakresie ochrony środowiska:
  - a) Konwencja o ochronie europejskich dzikich gatunków zwierząt i roślin oraz ich siedlisk naturalnych, tzw. Konwencja Berneńska (panaeuropejska) zobowiązująca do ochrony dziko żyjących roślin i zwierząt oraz ich naturalnych siedlisk, ze szczególnym uwzględnieniem gatunków ginących i zagrożonych wyginięciem .
  - b) Konwencją o obszarach wodno-błotnych, mających znaczenie międzynarodowe, zwłaszcza jako środowisko życiowe ptactwa wodnego, tzw. Konwencja Ramsarska, której celem jest ochrona i czynne zabezpieczenie terenów podmokłych o międzynarodowym znaczeniu a w szczególności uchodzących za wybitne miejsca występowania ptaków wodno-błotnych.
  - c) Konwencja Bońska dotycząca ochrony wędrownych dziko żyjących gatunków zwierząt.
  - d) Konwencja o ochronie światowego dziedzictwa kulturowego i przyrodniczego.
  - e) akta prawa Wspólnoty Europejskiej:
    - Dyrektywa Rady EWG w sprawie ochrony dziko żyjących ptaków zwana Dyrektywą Ptasią,
    - Dyrektywa Rady EWG w sprawie ochrony naturalnych siedlisk oraz dziko żyjącej fauny i flory zwana Dyrektywą Siedliskową.

## 1.2. Cel sporządzenia prognozy

Sporządzenie prognozy oddziaływania na środowisko wynika z konieczności przeprowadzenia analizy istniejącego stanu środowiska, konsekwencji jakie mogą spowodować w środowisku ustalenia planu oraz wskazanie ewentualnych zmian, które mogą nastąpić w środowisku na skutek braku realizacji projektowanych rozwiązań. Odnosi się to zwłaszcza do obszarów chronionych. Prognoza powinna również ocenić negatywne oddziaływanie na obszarach sąsiadujących. W związku z powyższym, należy przeprowadzić analizę stanu i projektowanych zmian w zagospodarowaniu terenów, a jej wyniki przedstawić w niniejszym opracowaniu. Jeżeli występuje zagrożenie znaczącego oddziaływania ustaleń na środowisko przyrodnicze sąsiednich krajów, konieczne jest uwzględnienie tego w tekście prognozy.

Rozwiązania przyjęte w projekcie planu należy zbadać pod kątem stopnia negatywnego wpływu na środowisko. Jednym z głównych celów prognozy jest wyznaczenie sposobu eliminacji, bądź ograniczenia niepożądanych następstw realizacji ustaleń planu miejscowego. Opracowanie powinno zawierać ponadto informacje o metodach wykorzystywanych przy jego tworzeniu oraz streszczenie w języku niespecjalistycznym.

Celem opracowania prognozy jest:

- wypełnienie wymogów ustawy o zagospodarowaniu przestrzennym oraz innych ustaw związanych z ochroną środowiska, w tym ustawy o udostępnieniu informacji o środowisku i jego ochronie, udziale społeczeństwa w ochronie środowiska oraz o ocenach oddziaływania na środowisko;
- przeprowadzenie czynności w ramach strategicznej oceny oddziaływania na środowisko w związku z projektem zmiany planu miejscowego;
- wskazanie przewidywanego wpływu na środowisko, jaki może być spowodowany realizacją ustalonych lub dopuszczonych w planie form zagospodarowania terenów;
- analiza uwarunkowań lokalizacji i zagospodarowania terenu zawartego w projekcie planu na tle uwarunkowań istniejących pod kątem konsekwencji, jakie przedsięwzięcia mogą spowodować w zakresie ochrony lub utraty walorów środowiska przyrodniczego i kulturowego w kolejnych etapach planistycznych, a w końcu na etapie realizacji i eksploatacji.

### 1.3. Zakres merytoryczny prognozy

W związku z art. 53 i art. 58 ust.1 pkt 3 ustawy o udostępnieniu informacji o środowisku i jego ochronie, udziale społeczeństwa w ochronie środowiska oraz o ocenach oddziaływania na środowisko zwrócono się do Państwowego Powiatowego Inspektora Sanitarnego w Sławnie o określenie zakresu i stopnia szczegółowości informacji wymaganych w prognozie oddziaływania na środowisko ustaleń planu miejscowego.

W związku z art. 53 i art. 57 ust. 1 pkt 2 ww. ustawy zwrócono się do Regionalnego Dyrektora Ochrony Środowiska w Szczecinie o określenie zakresu i stopnia szczegółowości informacji wymaganych w prognozie oddziaływania na środowisko ustaleń planu miejscowego.

Zakres i stopień szczegółowości informacji wymaganych w prognozie oddziaływania na środowisko jest zgodny ze stanowiskiem Regionalnego Dyrektora Ochrony Środowiska w Szczecinie przedstawionym w piśmie z dnia 10 grudnia 2019 r., znak pisma: WOPN-OS.411.147.2019.AM oraz stanowiskiem Państwowego Powiatowego Inspektora Sanitarnego w Sławnie przedstawionym w piśmie z dnia 11 grudnia 2019 r., znak pisma PS-N-ZNS.481.13.2019.IK. Prognoza przedstawia opis stanu i funkcjonowanie środowiska, przy jednoczesnej ocenie jego odporności na degradację oraz zdolność do regeneracji. Dokument podaje również ewentualne zmiany, których występowanie może być uzależnione od braku realizacji ustaleń planu miejscowego. Omawiane są ponadto skutki realizacji wspomnianych ustaleń w stosunku do zagospodarowania i użytkowania terenów objętych zakresem realizacji. Skutki te rozpatrywane są pod kątem zgodności z przepisami prawa dotyczącego ochrony środowiska, skuteczności ochrony bioróżnorodności oraz zachowania odpowiednich proporcji między terenami o różnych formach użytkowania. Prognoza przedstawia wyniki analiz i ocen w formie opisowej i graficznej.

### 1.4. Metody zastosowane przy sporządzaniu prognozy oraz wykorzystane materiały

Prognoza oddziaływania na środowisko projektu zmiany planu miejscowego została opracowana w trakcie prac nad projektem planu. Tworzenie prognozy oparte jest na rozpoznaniu terenowym uwarunkowań ekofizjograficznych, określeniu walorów krajobrazowych, jak również opisanie możliwych zagrożeń i uciążliwości mogących wystąpić w sąsiedztwie.

Lokalizację i identyfikację terenów chronionych (istniejących i projektowanych) znajdujących się w obrębie gminy i jej sąsiedztwie, jak również rodzajów oddziaływań wynikających z realizacji projektowanych ustaleń planu miejscowego, przeprowadzono na podstawie:

- Planu zagospodarowania przestrzennego Województwa Zachodniopomorskiego (uchwała Nr XLV/530/10 Sejmiku Województwa Zachodniopomorskiego z dnia 19 października 2010 r.);
- Strategii Rozwoju Województwa Zachodniopomorskiego – aktualizacja (uchwała Nr XVII/482/10 Sejmiku Województwa Zachodniopomorskiego z dnia 22 czerwca 2010 r.);
- Podstawowego Opracowania Ekofizjograficznego gminy Sławno, listopad 2007 r.;
- Waloryzacja Przyrodnicza gminy Sławno (operat generalny), oprac. przez Biuro Konserwacji Przyrody, Szczecin 2006 r.;
- Waloryzacji przyrodniczej województwa zachodniopomorskiego, oprac. przez Biuro Konserwacji Przyrody, Szczecin 2010 r.;
- Mapy Geologicznej Polski;
- Geografia fizyczna Polski, Kondracki J., 1998, PWN Warszawa;
- Geografia regionalna Polski 2011, PWN;
- Stanu środowiska w województwie zachodniopomorskim. Raport 2017 r. WIOŚ w Szczecinie 2017 r., praca zbiorowa;
- <http://natura.2000.gdos.gov.pl>;
- innych dokumentów, w tym uwagi i uwarunkowania jednostek opiniujących i uzgadniających projekt planu miejscowego.

Opracowując prognozę dokonano dodatkowego rozpoznania obiektów i obszarów środowiska gminy w oparciu o dostępną dokumentację, własną inwentaryzację oraz wspólną analizę tych zagadnień z władzami gminy.

Metodologia strategicznych ocen oddziaływania na środowisko oraz przepisy dyrektywy

2001/42/WE Parlamentu Europejskiego i Rady z dnia 27 czerwca 2001 r. w sprawie oceny wpływu niektórych planów i programów na środowisko oraz ustawy Prawo ochrony środowiska, nie preferują konkretnych metod sporządzania prognoz do projektów dokumentów strategicznych.

Prognozę oddziaływania na środowisko sporządzono przy zastosowaniu metody indukcyjno-opisowej. Metoda ta polega na ogólnej charakterystyce istniejących zasobów środowiska, łączeniu w logiczną całość posiadanych informacji o dotychczasowych mechanizmach funkcjonowania środowiska oraz wskazaniu potencjalnych następstw mogących wystąpić w środowisku w wyniku realizacji ustaleń planu.

Posłużono się również metodą porównawczą, wykorzystując wiedzę o funkcjonowaniu środowiska jako całości. Skonfrontowano zaproponowane rozwiązania planistyczne z istniejącymi uwarunkowaniami środowiskowymi. Prognozę oddziaływania na środowisko przedstawiono w zakresie, jaki umożliwia obecny stan dostępnej informacji o środowisku.

## 2. Informacje o zawartości i głównych celach projektowanego dokumentu oraz jego powiązaniach z innymi dokumentami

Zgodnie z art. 14 ust. 1 ustawy o planowaniu i zagospodarowaniu przestrzennym, celem sporządzenia planu miejscowego jest ustalenie przeznaczenia terenów oraz określenie sposobów ich zagospodarowania i zabudowy. Plan miejscowy jest, zgodnie z art. 14 ust. 8 ww. ustawy aktem prawa miejscowego.

Prace związane ze sporządzeniem planu miejscowego zostały podjęte na mocy uchwały Nr XVI/101/2019 Rady Gminy Sławno z dnia 26 września 2019 r. w sprawie przystąpienia do sporządzenia miejscowego planu zagospodarowania przestrzennego gminy Sławno dla działki nr 724/2 w obrębie ewidencyjnym Warszkowo.

Przedmiotem opracowania zmiany planu miejscowego jest, zgodnie z art. 14 ust. 1 ustawy o planowaniu i zagospodarowaniu przestrzennym, obszar zgodny z ww. uchwałą Rady Gminy. Zakres przedmiotowy opracowywanego planu jest zgodny z przepisami ustawy o planowaniu i zagospodarowaniu przestrzennym oraz rozporządzeniem wykonawczym do tej ustawy.

Zgodnie z art. 52 ust. 1 informacje zawarte w prognozie oddziaływania na środowisko, o których mowa w art. 51 ust. 2 powinny być opracowane stosownie do stanu współczesnej wiedzy i metodach oceny oraz dostosowane do zawartości i stopnia szczegółowości projektowanego dokumentu oraz etapu przyjęcia tego dokumentu w procesie opracowania projektów dokumentów powiązanych z tym dokumentem.

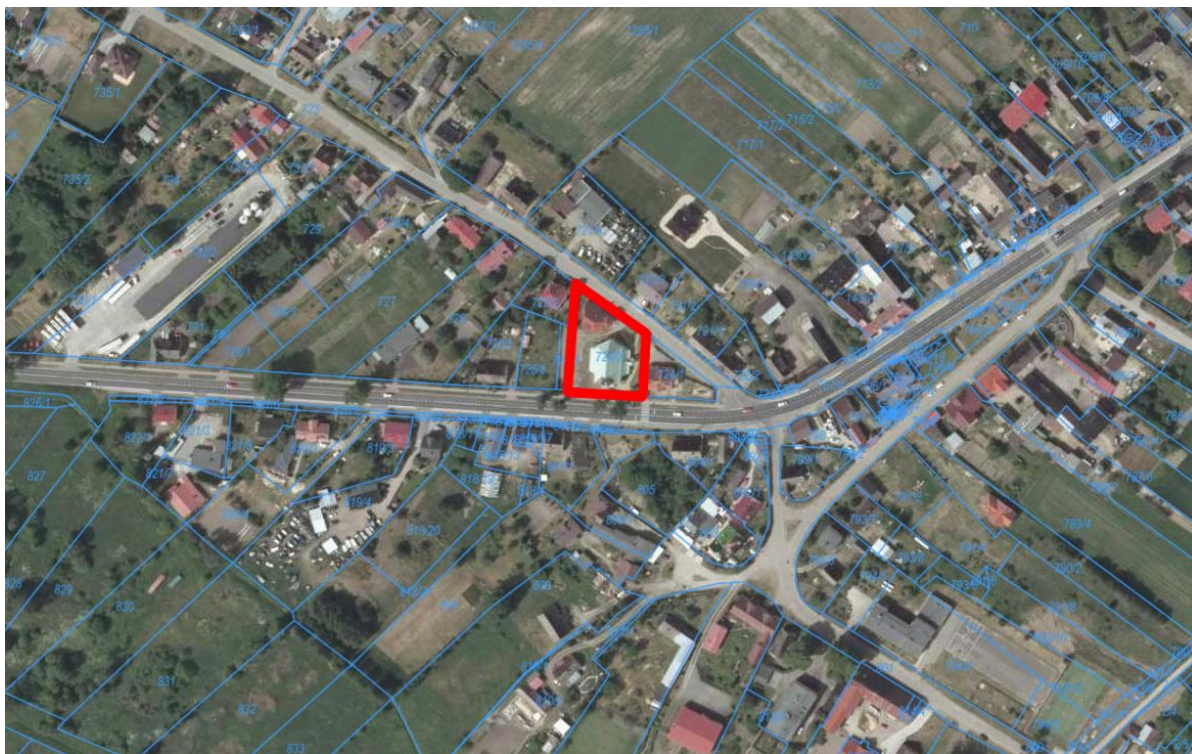
Prognoza obejmuje obszar na którym obowiązuje miejscowy plan zagospodarowania przestrzennego (Uchwała Nr XIII/83/1996 Rady Gminy z dnia 26 marca 1996 r. w sprawie uchwalenia miejscowego planu zagospodarowania przestrzennego Gminy Sławno i wybranych miejscowości Warszkowo, Kwasowo, Pomółowo, Bobrowiczki, Łętowo, Sławsko, Wrzeźnica).

Zmiany w planie miejscowym są niewielkie i dotyczą m.in.: zamiany przeznaczenia terenu i modyfikacji zapisów dotyczących kształtowania zabudowy. Działka nr 724/2 zgodnie z obowiązującym planem miejscowym przeznaczona jest pod zabudowę mieszkaniową z usługami, co jest sprzeczne z istniejącą na miejscu zabudową – kościołem i plebanią, w planie nie dopuszczona jest również rozbudowy kościoła o wieżę – dzwonnice.



### 3. Charakterystyka środowiska przyrodniczego obszaru objętego sporządzeniem planu miejscowego – istniejący stan środowiska

#### 3.1. Położenie terenu i jego charakterystyka



Rysunek 1. Lokalizacja obszaru opracowania planu miejscowego na tle regionu (źródło: geoportal.gov.pl)

Analizowany teren położony jest w gminie Sławno, w obrębie geodezyjnym Warszkowo. Teren położony jest na wschód od miasta Sławno. Obszar opracowania znajduje się w centralnej części wsi Warszkowo, od północy i południa przylega do dróg (odpowiednio gminnej i krajowej nr 6). Od wschodu do działki przylega budynek Wiejskiego Ogniska Przedszkolnego, od zachodu zabudowa mieszkaniowa. Na terenie opracowania znajduje się kościół wraz z budynkiem plebani.

Analizowany teren znajduje się w odległości ok. 0.7 km od obszaru Natura 2000 „Dolina Wieprzy i Studnicy” PLH220038. Powierzchnia analizowanego terenu wynosi ok. 0,17 ha.



Rysunek 2. Widok z drogi krajowej na obszar opracowania planu – kościół oraz plebanię (w tle)



Rysunek 3. Widok w kierunku zachodnim na drogę krajową, po prawej budynek przedszkola oraz kościół



Rysunek 4. Widok z drogi gminnej na kościół i plebanię



Rysunek 5. Plebania

### 3.2. Warunki fizyczno-geograficzne

Pod względem fizycznogeograficznym wg. Kondrackiego obszar objęty opracowaniem znajduje się w obrębie:

- Prowincja: Niż Środkowoeuropejski (31)
- Podprowincja: Pobrzeża Południowobałtyckie (313)
- Makroregion: Pobrzeże Koszalińskie (313.4)
- Mezoregion: Równina Słupska (313.43)

Równina Słupska obejmuje środkową część Pobrzeża Koszalińskiego, między Równiną Białogardzką na zachodzie, a Wysoczyzną Damnicką na wschodzie oraz Wysoczyzną Polanowską na południu. Zbudowana jest głównie z gliny morenowej, piasków glaciofluwialnych oraz iltów i mułków glacialimnicznych. Jest mało urozmaicona, miejscami zupełnie płaska. Średnia wysokość równiny mieści się w zakresie 40-60 m n.p.m. Powierzchnię Równiny Słupskiej rozcinają doliny rzek Grabowej, Wieprzy i Słupi, wykorzystujących system małych pradolin. W obrębie mezoregionu przeważają wytworzone z glin gleby brunatne i płowe. Wśród roślinności naturalnej dominują buczyny, przy współdziałaniu acydofilnych lasów bukowo-dębowych, subatlantyckich grądów, olsów, łęgów jesionowo-olszowych, borów i brzeziny bagiennych. Jest to obszar typowo rolniczy, częściowo zalesiony. Rzędne terenu opracowania – 28-29 m n.p.m.

### 3.3. Surówce mineralne

Na obszarze objętym planem nie występują żadne udokumentowane złoża surowców naturalnych. Na obszarze opracowania nie występują obszary naturalnych zagrożeń geologicznych i terenów górniczych.

### 3.4. Gleby

Teren opracowania w całości wyłączony jest z użytkowania rolniczego – Bi.

### 3.5. Hydrografia

Obszar opracowania położony jest w zlewni rzeki Wieprzy. Płynie ona przez Pojezierze Bytowskie, Wysoczyznę Polanowską i Pobrzeże Koszalińskie.

Najważniejszymi dopływami prawobrzeżnymi, uchodzącymi do Wieprzy na terenie gminy są: Ściegnica i Wrześniczka, a lewobrzeżnymi Reknica i Moszczenica.

Obszar opracowania znajduje się poza granicami wyznaczonych głównych zbiorników wód podziemnych. Na obszarze objętym planem nie występują strefy ochronne ujęć wód podziemnych. Zgodnie z podziałem hydrogeologicznym Polski obszar opracowania mieści się w regionie słupsko-chojnickim w topograficznym dziale wodnym II rzędu.

W granicach obszaru opracowania występują grunty antropogeniczne o przepuszczalności zmiennej.

Poziom wód gruntowych nie jest zróżnicowany ze względu na niewielki obszar opracowania. Według mapy hydrologicznej, głębokość wód podziemnych dla analizowanego obszaru wynosi ok. 1 m – 2 m.

W granicach obszaru opracowania, nie występują powierzchniowe zbiorniki wodne.

#### Zagrożenie powodziowe

Część obszaru gminy Sławno położona jest na obszarach szczególnego zagrożenia powodzią. Obszary te zostały wyznaczone na podstawie map zagrożenia powodziowego i ryzyka powodziowego, które zostały sporządzone na podstawie ustawy Prawo wodne. Obszary te nie obejmują terenu opracowania planu miejscowego.

### 3.6. Warunki klimatyczne

Obszar opracowania znajduje się w krainie klimatycznej IV – Koszalińskiej (wg. Cz. Koźmińskiego 2007). Jest to kraina przejściowa pomiędzy krainą III Kołobrzesko - Darłowską – a krainami Pojeziernymi. Jej klimat ma cechy przejściowe pomiędzy łagodnym z małą ilością opadów pasem

nadmorskim i bardziej kontynentalnym ze zdecydowanie większymi opadami, wyższymi temperaturami lata i niższymi zimą obszarem Pojezierza. Obejmuje tereny nadmorskiego pasa wysoczyznowego w dorzeczach Parsęty, Grabowej i Wieprzy. Ma mniejsze usłonecznienie w porównaniu z krainą III i dlatego jest chłodniejsza, dłużej trwa w niej chłodna pora roku i długo zalega pokrywa śnieżna. Suma opadów jest podobna do krainy III. Obserwuje się tu wyraźny wzrost częstości występowania zjawisk niekorzystnych, takich jak duże dobowe sumy opadów czy burze.

Jest to klimat charakteryzujący się nie dużą ilością opadów, średnio roczną temperaturą około 7,9°C, okresem wegetacyjnym około 215 dni, występowaniem pokrywy śnieżnej 45-50 dni, małą ilością dni gorących, dominacją w ciągu roku wiatrów z sektora południowego i zachodniego, średnią wilgotnością powietrza. Średnio roczne usłonecznienie rzeczywiste wynosi około 1500 godzin.

### 3.7. Krajobraz

Krajobraz obszaru opracowania oraz terenów sąsiednich analizowano zarówno w aspekcie przyrodniczym jak i kulturowym. O jego wyrazie decyduje przede wszystkim ukształtowanie terenu oraz pokrycie. Obszar charakteryzuje się krajobrazem młodoglacjalnym – ukształtowanym w głównych zarysach podczas ostatniego zlodowacenia, przeobrażonym następnie w holocenie w wyniku procesów erozyjnych i denudacyjnych, rozwoju roślinności, a następnie przez człowieka. Ze względu na fakt, iż analizowana działka znajduje się w centrum wsi i jest zabudowana w sąsiedztwie dominuje krajobraz zurbanizowany z zabudowa charakterystyczną dla obszarów wiejskich i przedmieść miast. Dominuje zabudowa mieszkaniowa jednorodzinna i zagrodowa, zabudowania gospodarcze oraz nieliczne budynki usługowe.

### 3.8. Powietrze atmosferyczne

Zanieczyszczenia powietrza są główną przyczyną globalnych zagrożeń środowiska. Wpływają one również bezpośrednio na zdrowie ludzi, zwierząt i roślin, a także mogą niekorzystnie wpływać na glebę, wodę i inne elementy środowiska. Istotną cechą zanieczyszczeń powietrza jest możliwość ich szybkiego przenoszenia na znaczną odległość.

Dopuszczalne wartości stężeń substancji zanieczyszczających w powietrzu, określone zostały w Rozporządzeniu Ministra Środowiska z dnia 24 sierpnia 2012 r. w sprawie poziomów niektórych substancji w powietrzu (Dz.U. z 2012, poz. 1031 ze zm.).

Zagrożenie dla atmosfery stanowią głównie skupiska źródeł niskiej emisji gazów i pyłów z terenów zabudowanych, szczególnie uciążliwych w sezonie grzewczym oraz zanieczyszczenia pochodzące z terenów dróg, w tym w szczególności z drogi krajowej nr 6 łączącej Trójmiasto ze Szczecinem.

### 3.9. Klimat akustyczny

Prawo ochrony środowiska definiuje hałas jako dźwięki o częstotliwości od 16 Hz do 16 000 Hz, czyli zakres odbierany przez ludzkie ucho. W rzeczywistości hałasem można nazwać każdy uciążliwy dla ucha ludzkiego dźwięk. Stopień szkodliwości zależy będzie od poziomu hałasu oraz długości jego oddziaływania na organizm ludzki. W akustyce jednostką określającą poziom natężenia hałasu, będącą jednostką ciśnienia akustycznego jest decybel [dB].

Zagrożenie hałasem i wibracjami charakteryzuje się mnogością źródeł i powszechnością występowania.

Dopuszczalny poziom hałasu w środowisku określa Rozporządzenie Ministra Środowiska z dnia 14 czerwca 2007 r. w sprawie dopuszczalnych poziomów hałasu w środowisku. Dopuszczalny poziom hałasu w środowisku powodowany przez poszczególne grupy źródeł hałasu, z wyłączeniem hałasu powodowanego przez starty i przeloty statków powietrznych oraz linie elektroenergetyczne w odniesieniu do jednej doby.

	dzień (czas odnies. równy 16 godz.)	noc (czas odnies. równy 8 godz.)
Tereny zabudowy mieszkaniowej jednorodzinnej	61 dB	56 dB
Tereny rekreacyjno-wypoczynkowe	65 dB	56 dB

Tereny zabudowy mieszkaniowej wielorodzinnej i zamieszkania zbiorowego	65 dB	56 dB
Tereny zabudowy mieszkaniowo-usługowej	65 dB	56 dB
Tereny zabudowy zagrodowej	65 dB	56 dB

Tabela 1. Dopuszczalne poziomy hałasu generowane przez drogi (Rozporządzenie Ministra Środowiska w sprawie dopuszczalnych poziomów hałasu w środowisku)

	dzień (czas odnieś. równy 16 godz)	noc (czas odnieś. równy 8 godz.)
Tereny zabudowy mieszkaniowej jednorodzinnej.	50 dB	40 dB
Tereny rekreacyjno-wypoczynkowe	55 dB	45 dB
Tereny zabudowy mieszkaniowej wielorodzinnej i zamieszkania zbiorowego	55 dB	45 dB
Tereny zabudowy mieszkaniowo-usługowej	55 dB	45 dB
Tereny zabudowy zagrodowej	55 dB	45 dB

Tabela 2. Dopuszczalne poziomy hałasu generowane przez pozostałe obiekty i działalności będące źródłem hałasu (Rozporządzenie Ministra Środowiska w sprawie dopuszczalnych poziomów hałasu w środowisku)

Teren objęty opracowaniem leży w bezpośrednim sąsiedztwie ciągu komunikacyjnego o dużym natężeniu ruchu (droga krajowa nr 6), dlatego jego klimat akustyczny kształtowany jest przede wszystkim pod wpływem oddziaływania hałasu samochodowego oraz tramwajowego. Nie występują tutaj punktowe, przemysłowe źródła hałasu. Z opublikowanych przez GDDKiA map akustycznych wynika, iż obszar działki objętej planem miejscowym zagrożony jest występowaniem ponadnormatywnych poziomów wartości dźwięku (zarówno dla pory dnia jak i nocy).

### 3.10. Promieniowanie elektromagnetyczne

Na terenie opracowania, ani w jego najbliższym sąsiedztwie nie znajdują się źródła promieniowania elektromagnetycznego.

### 3.11. Formy ochrony przyrody

Zgodnie z art. 6 ustawy o ochronie przyrody formami ochrony przyrody są: parki narodowe, rezerwy przyrody, parki krajobrazowe, obszary chronionego krajobrazu, obszary Natura 2000, pomniki przyrody, stanowiska dokumentacyjne, użytki ekologiczne, zespoły przyrodniczo-krajobrazowe, ochrona gatunkowa roślin, zwierząt i grzybów.

Teren objęty opracowaniem nie jest położony w granicach obszarów chronionych, najbliższy znajduje się w odległości ok. 0,7 km na zachód (obszar Natura 2000 „Dolina Wieprzy i Studnicy” PLH220038).

### 3.12. Flora i fauna

W pokrywie roślinnej obszaru opracowania spotyka się wyłącznie zespoły tworzące zieleń towarzyszącą zabudowie, w tym przede wszystkim powszechnie stosowane w celach ozdobno-rekreacyjnych gatunki traw, bylin czy krzewów. Od strony dróg miejscowo rosną rzędy żywotników.

Projekt planu nie przewiduje zniszczenia ostoi zwierząt lub miejsc ich występowania, lęgów bądź naturalnych żerowisk, o znaczeniu dla systemu ekologicznego zarówno w skali wsi jak i okolicy. Na terenie nie znajdują się udokumentowane stanowiska występowania gatunków fauny i flory podlegających ochronie. Nie wyklucza się przy tym gniazdowania i przebywania przedstawicieli gatunków ptaków pospolicie występujących na terenach zurbanizowanych.

### 3.13. Siedliska oraz flora i fauna podlegająca ochronie występująca w sąsiedztwie obszaru objętego planem

W sąsiedztwie analizowanego terenu znajdują się następujące siedliska:

- niżowe i górskie świeże łąki użytkowane ekstensywnie 6510 – od południa i północy w odległości ok. 250 – 450 m.

W najbliższym sąsiedztwie nie występują stanowiska chronionych gatunków fauny i flory, dopiero w dalszej odległości (powyżej 0,5 km) zaobserwowano bociana białego *Ciconia ciconia* (zgodnie z Waloryzacją przyrodniczą województwa zachodniopomorskiego)

Cenne siedliska przyrodnicze oraz stanowiska roślin i zwierząt zlokalizowane są poza obszarem opracowania zmiany planu miejscowego. Przy zastosowaniu się do ustaleń planu miejscowego inwestycje na obszarze opracowania nie będą miały bezpośredniego, ani pośredniego negatywnego wpływu na siedliska oraz stanowiska fauny i flory.

### 3.14. Zasoby kulturowe i ich ochrona prawna

W granicach obszaru objętego sporządzeniem planu:

- nie występują obiekty i obszary wpisane do rejestru zabytków,
- nie występują stanowiska archeologiczne ujęte w ewidencji służby konserwatorskiej.

### 3.15. Diagnoza stanu i funkcjonowania środowiska

#### 3.16.1. Ocena odporności środowiska na degradację

Pod pojęciem odporności rozumie się najczęściej taką progową wartość parametrów systemu przyrodniczego, przy której system się nie zmienia lub zmiany są odwracalne po ustaniu zakłócenia.

Przekroczenie tego progu zależy m.in. od:

- stanu środowiska,
- intensywności (natężenia) zjawisk degradujących,
- długości oddziaływania,
- częstotliwości,
- zasięgu przestrzennego.

Najbardziej narażone na degradację są:

- powierzchnia ziemi,
- gleby (głównie poprzez niewłaściwe stosowanie nawozów sztucznych, środków ochrony roślin oraz w wyniku zanieczyszczeń komunikacyjnych – tereny położone wzdłuż dróg itp.),
- roślinność i zwierzęta,
- wody powierzchniowe (głównie w wyniku zrzutu nieoczyszczonych ścieków, spływu biogenów z terenów rolnych),
- powietrze atmosferyczne (głównie w wyniku emisji zanieczyszczeń przemysłowych, komunikacyjnych, emisja z niskich emitorów).

Analizując powyższe zagadnienia związane z oceną odporności środowiska na degradację i odnosząc je do obszaru opracowania można przyjąć, że środowisko terenu opracowania na większości obszaru zostało przekształcone w sposób uniemożliwiający regenerację – powstała nowa zabudowa, uszczelniono teren. Niewielki potencjał odpornościowy posiada fragment terenu stanowiący powierzchnię biologicznie czynną.

#### 3.16.2. Ocena stanu ochrony i użytkowania zasobów przyrodniczych, w tym różnorodności biologicznej

Według Konwencji o bioróżnorodności biologicznej (podpisanej w roku 1992 w Rio de Janeiro) bioróżnorodność to „różnicowanie wszystkich żywych organizmów występujących na Ziemi w ekosystemach lądowych, morskich i słodkowodnych oraz w zespołach ekologicznych, których są częścią; dotyczy to różnorodności w obrębie gatunku, pomiędzy gatunkami oraz różnorodności ekosystemów”.

Plan miejscowy nie narusza obszarów ważnych dla zachowania różnorodności biologicznej. Teren przeznaczony pod zainwestowanie dotyczy obszaru o niskiej wartości przyrodniczej. Obszary biologicznie czynne na terenie opracowania nie posiadają wysokiej wartości przyrodniczej rozpatrywanej pod względem siedliskowym. Wśród roślinności zasiedlającej tereny zielone dominują różne formy traw, zakrzaczeń i zadrzewień. Od strony dróg rosną szpalery tuj. Bardziej atrakcyjne dla

fauny, w tym szczególnie awifauny, płazów i gadów są tereny podmokłe (dolina Wieprzy) oraz otwarte tereny rolnicze otaczające zabudowania wsi Warszkowo.

#### 3.16.3. Ocena stanu zachowania walorów krajobrazowych oraz możliwości ich kształtowania

Krajobraz obszaru opracowania jest charakterystyczny dla wiejskich terenów zurbanizowanych. W sąsiedztwie dominuje zabudowa mieszkaniowa jednorodzinna oraz zagrodowa. Brak jest szerokich otwarć widokowych oraz osi widokowych.

#### 3.16.4. Ocena stanu środowiska, jego zagrożeń oraz możliwości ich ograniczenia

Stan środowiska na analizowanym terenie jest dobry. Teren zabudowany można zaliczyć do środowiska antropogenicznego, które nie ulegnie już dalszym przekształceniom.

Do najpoważniejszych zagrożeń należy zaliczyć przede wszystkim: zanieczyszczenie powietrza atmosferycznego będące następstwem ogrzewania domów (głównie w sezonie zimowym) oraz nadmierny ruch samochodowy, a w konsekwencji emisja spalin i hałas komunikacyjny, którego źródłem jest droga krajowa. Ze względu na „zastaną” zabudowę i położenie w centrum miejscowości jedyną możliwością ograniczenia ruchu samochodowego jest wyprowadzenie tranzytu jego poza miejscowość w wyniku realizacji projektowanej drogi ekspresowej.

#### 3.16.5. Ocena zgodności dotychczasowego użytkowania i zagospodarowania z cechami i uwarunkowaniami przyrodniczymi

Dotychczasowe użytkowanie terenu jest typowe dla terenów wiejskich i miejskich. Teren ten oraz tereny sąsiednie pozbawione są wartości przyrodniczych.

#### 3.16.6. Ocena przydatności środowiska polegająca na określeniu możliwości rozwoju i ograniczeń dla różnych rodzajów użytkowania i form zagospodarowania obszaru

Na obszarze objętym planem brak form przyrodniczych, walorów krajobrazowych oraz gatunków cennych, których obecność uniemożliwiłaby zagospodarowanie tego terenu w sposób zgodny z projektem planu miejscowego. Teren jest już zabudowany, ewentualne zmiany w zagospodarowaniu terenu wpiszą się w istniejący krajobraz i będą jego uzupełnieniem.



#### 4. Potencjalne zmiany w środowisku w przypadku braku realizacji ustaleń planu miejscowego

Na terenie objętym analizą obowiązuje plan miejscowy przeznaczający ten teren pod „zabudowę mieszkaniową i usługową” (uchwała Nr XIII/83/1996 Rady Gminy z dnia 26 marca 1996 r. w sprawie uchwalenia miejscowego planu zagospodarowania przestrzennego Gminy Sławno i wybranych miejscowości Warszkowo, Kwasowo, Pomilowo, Bobrowiczki, Łętowo, Sławsko, Wrzeńnica). W przypadku braku realizacji zmiany planu miejscowego teren ten będzie mógł być zainwestowany zgodnie z zapisami obowiązującego planu miejscowego.

## 5. STAN ŚRODOWISKA NA OBSZARACH OBJĘTYCH PRZEWIDYWANYM ZNACZĄCYM ODDZIAŁYWANIEM

Potencjalne występowanie znaczącego oddziaływania na środowisko wiąże się bezpośrednio z ustaleniem lub dopuszczeniem w projekcie planu miejscowego przedsięwzięć, o których mówi Rozporządzenie Rady Ministrów w sprawie przedsięwzięć mogących znacząco oddziaływać na środowisko.

Planowane przedsięwzięcie nie jest zaliczane do przedsięwzięć mogących znacząco oddziaływać na środowisko zgodnie z rozporządzeniem Rady Ministrów z dnia z dnia 10 września 2019 r. w sprawie przedsięwzięć mogących znacząco oddziaływać na środowisko.

## 6. Istniejące problemy ochrony środowiska istotne z punktu widzenia realizacji planu miejscowego, w szczególności dotyczące obszarów podlegających ochronie na podstawie ustawy o ochronie przyrody

Na obszarze opracowania, ani w jego bezpośrednim sąsiedztwie nie stwierdzono obszarów chronionych, na które mogłyby oddziaływać inwestycje powstałe na analizowanym terenie. Natomiast w dalszym sąsiedztwie (do 10 km) obszaru opracowania występują obszary chronione:

- a) specjalny obszar ochrony siedlisk (SOO) Natura 2000 „Dolina Wieprzy i Studnicy” PLH 220038 – ok. 0,7 km;
- b) rezerwat przyrody „Sławieńskie Dęby” – 6,6 km;
- c) siedliska przyrodnicze znajdujące się w odległości mniejszej niż kilometr:
  - niżowe i górskie świeże łąki użytkowane ekstensywnie 6510 – od południa i północy w odległości ok. 250 – 450 m.

Projektowane zainwestowanie, ze względu na nieuciążliwy charakter oraz odległości, nie będą miały bezpośredniego, ani pośredniego wpływu na obszary Natura 2000, siedliska oraz rezerwat przyrody.

## 7. Cele ochrony środowiska ustanowione na szczeblu międzynarodowym, wspólnotowym i krajowym, istotne z punktu widzenia planu miejscowego oraz sposoby, w jakich te cele i inne problemy środowiska zostały uwzględnione podczas opracowania

Głównym celem ochrony środowiska na szczeblu krajowym jak i międzynarodowym jest zrównoważony rozwój, rozumiany jako „rozwój społeczno-gospodarczy, w którym następuje proces integrowania działań politycznych, gospodarczych i społecznych, z zachowaniem równowagi przyrodniczej oraz trwałości podstawowych procesów przyrodniczych, w celu zagwarantowania możliwości zaspokajania podstawowych potrzeb poszczególnych społeczności lub obywateli zarówno współczesnego pokolenia, jak i przyszłych pokoleń”.

Zasadę zrównoważonego rozwoju wymienia nadrzędny akt prawa, Konstytucja RP w art. 5 („Rzeczpospolita Polska zapewnia ochronę środowiska, kierując się zasadą zrównoważonego rozwoju”).

Na terenach o wysokich walorach przyrodniczych dla zachowania wyżej wymienionej zasady tworzy się obszary przyrodnicze prawnie chronione. Obszar objęty sporządzeniem zmiany planu miejscowego nie zawiera znaczących wartości przyrodniczych i nie jest położony w obszarach prawnych form ochrony przyrody.

Projekt zmiany miejscowego planu zagospodarowania przestrzennego, który jest przedmiotem analizy niniejszej prognozy, jest sporządzany na podstawie ustawy z dnia 27 marca 2003 r. o planowaniu i zagospodarowaniu przestrzennym, zgodnie z którą za podstawę działań w sprawach przeznaczania terenów na określone cele oraz ustalania zasad ich zagospodarowania i zabudowy przyjmuje się ład przestrzenny i zrównoważony rozwój. Ponadto ustawa wskazuje, aby w planowaniu i zagospodarowaniu przestrzennym uwzględniać między innymi wymagania ochrony środowiska.

W celu zidentyfikowania problemów ochrony środowiska, przeanalizowania rozwiązań planistycznych uwzględniających przepisy ochrony środowiska oraz skutków wpływu ustaleń planu na środowisko sporządzono niniejszą prognozę. Jest ona elementem strategicznej oceny oddziaływania na środowisko, której podlega projekt planu zgodnie z ustawą z dnia 3 października 2008 r. o udostępnianiu informacji o środowisku i jego ochronie, udziale społeczeństwa w ochronie środowiska oraz o ocenach oddziaływania na środowisko.

Jednocześnie ustawa z dnia 3 października 2008 r., o udostępnianiu informacji o środowisku i jego ochronie częściowo jest wynikiem ustaleń na szczeblu międzynarodowym, zawartych w dokumencie sporządzonym w 1992 r. w Rio de Janeiro, tj. Konwencją o Różnorodności Biologicznej - określającą procedury wymagające wykonania oceny oddziaływania na środowisko projektów, które mogą mieć znaczenie dla różnorodności biologicznej.

Przy sporządzaniu miejscowego planu zagospodarowania przestrzennego miały także zastosowanie cele ochrony środowiska ustanowione na szczeblu wspólnotowym i krajowym istotne z punktu widzenia projektowanego dokumentu, a odnoszące się do utrzymania określonych celów w przepisach szczegółowych. Powyższe cele zostały uwzględnione przy opracowaniu projektu planu miejscowego, poprzez wprowadzenie ustaleń regulujących zasady ochrony środowiska i przyrody oraz ustalenia w zakresie infrastruktury technicznej. Główne cele ochrony środowiska, istotne z punktu widzenia projektowanego dokumentu, to przede wszystkim obszary Natura 2000 oraz występujące siedliska przyrodnicze.

Należy założyć, iż planowane przeznaczenie terenów oraz warunki i zasady ich zagospodarowania nie będą naruszały ustaleń:

- Konwencji Genewskiej w sprawie transgranicznego zanieczyszczenia powietrza na dalekie odległości z 1979 r. wraz z II protokołem siarkowym z 1994 r. (Oslo). Podstawowym celem Konwencji jest zobowiązanie, by chronić człowieka i jego środowisko przed zanieczyszczeniem powietrza oraz dążyć do ograniczenia i stopniowego zmniejszania i zapobiegania zanieczyszczeniu powietrza,
- Konwencji Berneńskiej o ochronie dzikiej fauny i flory europejskiej oraz ich siedlisk naturalnych z 1979 r.,

- Konwencji Ramsarskiej o obszarach wodno – błotnych z 1971 r. ze zmianami w Paryżu (1982 r.) i Regina (1987 r.),
- Konwencji ONZ o ochronie różnorodności biologicznej z Rio de Janeiro, 1992 r., zakłada ona ochronę różnorodności biologicznej, zrównoważone użytkowanie jej elementów oraz uczciwy i sprawiedliwy podział korzyści wynikających z wykorzystywania zasobów genetycznych, w tym przez odpowiedni dostęp do zasobów genetycznych i odpowiedni transfer właściwych technologii, z uwzględnieniem wszystkich praw do tych zasobów i technologii, a także odpowiednie finansowanie.
- Konwencji o dostępie do informacji, udziale społeczeństwa w podejmowaniu decyzji oraz dostępie do sprawiedliwości w sprawach dotyczących ochrony środowiska, Aarhus 1998 r. Jej celem jest zagwarantowanie uprawnień obywateli do dostępu do informacji, udziału w podejmowaniu decyzji oraz dostępu do wymiaru sprawiedliwości w sprawach dotyczących środowiska.

Dokumenty ustanowione na szczeblu wspólnotowym:

- Dyrektywa 2001/42/WE Parlamentu Europejskiego i Rady z dnia 27 czerwca 2001 r. w sprawie oceny wpływu niektórych planów i programów na środowisko. Celem niniejszej dyrektywy jest zapewnienie wysokiego poziomu ochrony środowiska i przyczynienie się do uwzględniania aspektów środowiskowych w przygotowaniu i przyjmowaniu planów i programów w celu wspierania stałego rozwoju, poprzez zapewnienie, że zgodnie z niniejszą dyrektywą dokonywana jest ocena wpływu na środowisko niektórych planów i programów, które potencjalnie mogą powodować znaczący wpływ na środowisko.
- Dyrektywa 2000/60/WE Parlamentu Europejskiego i Rady z dnia 23 października 2000 r. ustanawiająca ramy wspólnotowego działania w dziedzinie polityki wodnej. Celem niniejszej dyrektywy jest ustalenie ram dla działań na rzecz ochrony śródlądowych wód powierzchniowych, wód przejściowych, wód przybrzeżnych oraz wód podziemnych.
- Dyrektywa Rady 90/313/EWG z dnia 7 czerwca 1990 r. w sprawie swobodnego dostępu do informacji o środowisku. Celem Dyrektywy jest zagwarantowanie każdej osobie fizycznej lub prawnej w całej Wspólnocie swobodnego dostępu do informacji o środowisku będących w posiadaniu władzy publicznej w formie pisemnej, wizualnej, przekazu ustnego lub baz danych, dotyczących stanu środowiska, działań lub środków, które wpływają lub mogą wpływać niekorzystnie na środowisko oraz takich, które mają na celu jego ochronę.
- Dyrektywa Siedliskowa (Dyrektywa Rady 92/43/EWG z dnia 21 maja 1992 r. w sprawie ochrony siedlisk naturalnych oraz dzikiej fauny i flory). Celem tej dyrektywy jest wspieranie zachowania różnorodności biologicznej przy uwzględnieniu wymagań gospodarczych, społecznych, kulturowych i regionalnych, niniejsza dyrektywa przyczynia się do realizacji ogólnego celu polegającego na trwałym rozwoju; zachowanie takiej różnorodności biologicznej może w niektórych przypadkach wymagać utrzymania lub wręcz pobudzenia działalności człowieka.
- Dyrektywa Ptasia (Dyrektywa Rady 79/409/EWG z dnia 2 kwietnia 1979 r. w sprawie ochrony dzikich gatunków ptaków, Dyrektywa Parlamentu Europejskiego i Rady z dnia 30 listopada 2009 r. 2009/147/WE w sprawie ochrony dzikiego ptactwa). Dyrektywa ta odnosi się do ochrony wszystkich gatunków ptactwa występujących naturalnie w stanie dzikim na europejskim terytorium państw członkowskich, do którego stosuje się Traktat. Ma ona na celu ochronę tych gatunków, gospodarowanie nimi oraz ich kontrolę i ustanawia reguły ich eksploatacji.

Dokumenty ustanowione na szczeblu krajowym to przede wszystkim szereg ustaw i rozporządzeń.

Do najważniejszych z nich należy zaliczyć:

- ustawę o ochronie przyrody, której celem jest określenie zasad i form ochrony przyrody żywej i nieożywionej oraz krajobrazu;
- ustawę o udostępnianiu informacji o środowisku i jego ochronie, udziale społeczeństwa

w ochronie środowiska oraz o ocenach oddziaływania na środowisko, jej celem jest określenie zasad i trybu postępowania w sprawach: udostępniania informacji o środowisku i jego ochronie, ocen oddziaływania na środowisko, transgranicznego oddziaływania na środowisko; zasady udziału społeczeństwa w ochronie środowiska; określenie organów administracji właściwych w tych sprawach;

- ustawę Prawo ochrony środowiska, której celem jest określenie zasad ochrony środowiska oraz warunków korzystania z jego zasobów, z uwzględnieniem wymagań zrównoważonego rozwoju, a w szczególności: zasad ustalania warunków ochrony zasobów środowiska, warunków wprowadzania substancji lub energii do środowiska, kosztów korzystania ze środowiska;
- ustawę o ochronie zabytków i opiece nad zabytkami, jej celem jest określenie przedmiotu, zakresu i formy ochrony zabytków oraz opieki nad nimi, zasad tworzenia krajowego programu ochrony zabytków i opieki nad zabytkami oraz finansowania prac konserwatorskich, restauratorskich i robót budowlanych przy zabytkach, a także organizacji organów ochrony zabytków;
- ustawę Prawo wodne, jej celem jest regulacja gospodarowania wodami zgodnie z zasadą zrównoważonego rozwoju, a w szczególności kształtowanie i ochronę zasobów wodnych, korzystanie z wód oraz zarządzanie zasobami wodnymi;
- ustawę o ochronie gruntów rolnych i leśnych, celem ustawy jest regulacja zasad ochrony gruntów rolnych i leśnych oraz rekultywacji i poprawiania wartości użytkowej gruntów.

## 8. Ocena skutków wpływu ustaleń planu miejscowego na elementy środowiska. Przewidywane znaczące oddziaływania, w tym oddziaływania bezpośrednie, pośrednie, wtórne, skumulowane, krótkoterminowe, średnioterminowe i długoterminowe, stałe i chwilowe oraz pozytywne i negatywne na cele i przedmiot ochrony obszaru Natura 2000 oraz integralność tego obszaru, a także na środowisko.

Każdy element zagospodarowania i nowego użytkowania przestrzeni wywołuje określone interakcje ze środowiskiem, a skutki wprowadzenia w życie ustaleń planu miejscowego dla środowiska mogą być zróżnicowane w zależności od sposobu ich realizacji. Określenie parametrów dotyczących zakresu, wielkości i charakteru uciążliwości środowiskowych jest ważnym zagadnieniem prognostycznym. W analizowanym przypadku nowe negatywne oddziaływanie może mieć miejsce wyłącznie przy założeniu realizacji nowej zabudowy na niezabudowanej części terenu, przy przebudowie istniejących lub przypadku wyburzenia któregoś z istniejących budynków i budowy w ich miejsce nowych.

### 8.1. Oddziaływanie ustaleń planu miejscowego na środowisko w trakcie budowy i eksploatacji

#### 8.1.1. Oddziaływanie na bioróżnorodność

Realizacja ustaleń zmiany planu miejscowego polegającej na zmianie sposobu użytkowania z zabudowy mieszkaniowo usługowej na zabudowę obiektów kultu religijnego nie spowoduje zniszczenia cennej szaty roślinnej czy też zmian w szacie roślinnej wynikających ze zmiany stosunków wodnych. Ewentualne nowe inwestycje nie spowodują degradacji fitocenozy i siedlisk oraz nie utrudnią migracji flory (i fauny) między sąsiednimi terenami.

W przypadku analizowanego terenu, zmiana planu miejscowego nie będzie mieć wpływu na różnorodność biologiczną. Przemawia za tym między innymi fakt, iż obszar opracowania jest zabudowany, znajduje się w centrum wsi i nie przedstawia szczególnych wartości przyrodniczych, zarówno pod względem florystycznym, jak i faunistycznym. Gatunki występujące w na terenie opracowania są gatunkami typowymi dla terenów zurbanizowanych. Żadne z siedlisk obszarowych nie zostanie zniszczone w wyniku ewentualnej realizacji zabudowy.

W związku z powyższymi, można przyjąć, że ustalenia planu miejscowego nie będą powodowały znaczącego negatywnego wpływu na różnorodność biologiczną.

#### 8.1.2. Oddziaływanie na ludzi

Najbardziej wymiernymi i niekorzystnymi czynnikami, wpływającymi na jakość życia ludzi związanymi z rodzajem zainwestowania na obszarze opracowania jest zanieczyszczenie powietrza i hałas.

Hałas spowodowany pracą maszyn budowlanych będzie oddziaływaniem okresowym i o różnym natężeniu, w zależności od rodzaju prac budowlanych. Należy też spodziewać się wzrostu okresowych, krótkoterminowych emisji pyłów, gazów i spalin związanych z pracami budowlanymi. Prognozuje się, że realizacja projektu planu miejscowego i jego zmiany nie spowoduje istotnych zagrożeń dla zdrowia i życia ludzi, mieszkających w sąsiedztwie obszaru opracowania.

Oddziaływanie będzie odczuwane przede wszystkim przez pracowników budowlanych. Koniecznym jest więc ich zabezpieczenie zgodnie z wymogami BHP oraz prowadzenie robót zgodnie ze sztuką budowlaną oraz właściwą ich organizacją.

Nadmienić należy, iż głównym emitorem hałasu jest sąsiadująca droga krajowa o bardzo dużym natężeniu ruchu, szczególnie w okresie wakacyjnym.

#### 8.1.3. Oddziaływanie na zwierzęta i rośliny

Analizowany obszar nie przedstawia szczególnych wartości przyrodniczych, zarówno pod względem florystycznym, jak i faunistycznym. Obszary cenne występują poza jego granicami. Obszar opracowania nie ma powiązań z terenami cennymi przyrodniczo ze względu na otoczenie terenów

zurbanizowanych.

Nie przewiduje się niszczenia fauny glebowej ze względu na istniejącą już zabudowę (i jej ewentualną nadbudowę). Zniszczeniu nie ulegnie również roślinność występująca na terenie opracowania.

Ze względu na to, że nowe formy inwestycji powstaną na terenach o znikomej wartości przyrodniczej o ubogim składzie gatunkowym, nie prognozuje się znacząco negatywnego oddziaływania na faunę i florę tego obszaru. Realizacja ustaleń planistycznych nie wpłynie również negatywnie i nie zredukuje chronionych siedlisk przyrodniczych, będących celem zainteresowania Wspólnoty, gdyż takie tu nie występują.

Wnioski:

- na obszarze opracowania nie występują gatunki roślin objętych ochroną;
- różnorodność biologiczna obszaru przeznaczanego pod zainwestowanie jest na niskim poziomie;
- nowe formy inwestycji powstaną na terenach o małej wartości przyrodniczej, które są terenami zurbanizowanymi.

#### 8.1.4. Oddziaływanie na wody powierzchniowe i podziemne

Nie przewiduje się wystąpienia potencjalnych oddziaływań projektowanych inwestycji na etapie realizacji na wody podziemne. Inwestycje zlokalizowane są poza obszarami ochronnymi ujęć wód, a także poza obszarem Głównego Zbiornika Wód Podziemnych.

Zapotrzebowanie na wodę, na etapie budowy, ograniczać się będzie głównie do potrzeb bytowo-gospodarczych pracowników zatrudnionych przy realizacji inwestycji. Ilość ścieków bytowo-gospodarczych będzie odpowiadała ilości pobranej na te cele wody. Ścieki na etapie budowy będą odprowadzane do istniejącej sieci kanalizacyjnej lub szczelnego zbiornika, a następnie wywożone z terenu inwestycji przez wyspecjalizowaną firmę.

W trakcie prac budowlanych należy zwrócić szczególną uwagę na właściwą eksploatację sprzętu budowlanego, niepodejmowanie prac remontowych takich jak wymiana oleju itp. W toku realizacji mogą wystąpić niekontrolowane zanieczyszczenia wód związane z eksploatacją sprzętu. Z tego względu należy stosować sprawny sprzęt, a wszelkie naprawy i konserwacje prowadzić w wyznaczonych i prawidłowo urządzonych miejscach, zapewniając przestrzeganie obowiązujących zasad, w szczególności wynikających z instrukcji i zaleceń. Wszelkie bieżące naprawy i konserwacje należy wykonywać tak, aby nie dopuścić do powstania wycieków, w szczególności substancji mogących stanowić zagrożenie dla wód.

Biorąc pod uwagę warunki realizacji, sposób użytkowania i skalę oddziaływania planowanego przedsięwzięcia nie przewiduje się negatywnego wpływu na jakość wód powierzchniowych występujących w najbliższym otoczeniu terenu inwestycyjnego. Nie przewiduje się, aby jej realizacja spowodowała nieosiągnięcie celów środowiskowych.

#### 8.1.5. Oddziaływanie na powietrze atmosferyczne

Podczas fazy realizacji inwestycji nieuniknione są okresowe wzrosty emisji pyłów i gazów związanych z pracami budowlanymi, oraz zwiększona ilość spalin emitowanych przez maszyny budowlane i ruch pojazdów transportujących. Etap eksploatacji inwestycji nie spowoduje wzrostu zanieczyszczeń powietrza w związku z nieuciążliwym charakterem zainwestowania.

#### 8.1.6. Oddziaływanie na powierzchnię ziemi

Nie przewiduje się negatywnego oddziaływania na powierzchnię ziemi, ze względu na fakt, iż została ona już przekształcona.

#### 8.1.7. Oddziaływanie na krajobraz

Najbardziej niekorzystnym, okresowym oddziaływaniem na okoliczny krajobraz będzie czas budowy. Rozkopany teren, hałdy ziemi oraz obecność tymczasowych obiektów niezbędnych podczas prowadzenia prac budowlanych, będą negatywnie wpływały na estetykę otoczenia. Wpływ na krajobraz również po zakończeniu etapu budowy będzie zauważalny, gdyż wybudowana zostanie wieża kościoła, co spowoduje znaczne podniesienie istniejącej zabudowy. Oddziaływanie to można



uznać za pozytywne, gdyż do tej pory uznać można było, iż budowa kościoła, ze względu na brak wieży była niedokończona.

#### 8.1.8. Oddziaływanie na klimat akustyczny

W okresie realizacji inwestycji głównym źródłem hałasu będą maszyny budowlane oraz samochody ciężarowe. Może wtedy nastąpić okresowe przekroczenie dopuszczalnego poziomu hałasu, emitowanego przez sprzęt budowlany. Powstanie nowej zabudowy nie spowoduje przekroczenia dopuszczalnych poziomów hałasu w środowisku.

#### 8.1.9. Oddziaływanie na zabytki i dobra materialne

Plan miejscowy nie przewiduje negatywnych oddziaływań mających wpływ na zabytki i dobra materialne.

#### 8.1.10. Oddziaływanie na zasoby naturalne

Plan nie przewiduje wydobycia złóż. Nie prognozuje się negatywnego wpływu realizacji planu na zasoby naturalne.

#### 8.1.11. Oddziaływanie odpadów

Powstanie znacznej ilości odpadów będzie towarzyszyło etapowi budowy, będą to przede wszystkim resztki materiałów budowlanych i mineralnych, kruszyw, tworzywa sztuczne, odpady drewna, złomy metaliczne, materiały izolacyjne, opakowania, a także ziemia z wykopów, w tym kamienie. Odpady te należy zabezpieczyć i wywieźć na przystosowane do tego, legalnie działające wysypisko. Będzie to oddziaływanie chwilowe i krótkoterminowe. Natomiast na etapie eksploatacji inwestycji odpowiedni sposób gromadzenia, obowiązek segregacji odpadów wg. grup asortymentowych i ich wywóz na najbliższe, komunalne wysypisko śmieci, powinno zabezpieczyć zarówno wody podziemne, jak i powierzchnię ziemi przed ewentualnym zanieczyszczeniem. Oddziaływanie odpadów w okresie eksploatacji inwestycji będzie pośrednie i długoterminowe.

#### 8.1.12. Oddziaływanie promieniowania elektromagnetycznego

W czasie budowy nie będą wykorzystywane urządzenia, których praca mogłaby powodować zagrożenie dla środowiska w zakresie promieniowanie elektromagnetycznego.

#### 8.1.13. Podsumowanie

<b>Zestawienie elementów środowiska i ich zmian w przypadku realizacji projektowanej zabudowy</b>	
Bioróżnorodność	- +
Powierzchnia biologicznie czynna	- +
Powierzchnia terenów zielonych	- +
Fauna	- +
Krajobraz	+
Zanieczyszczenie powietrza	- +
Hałas	- +
Jakość życia mieszkańców	- +
Klimat	- +
Zabytki i dobra kultury	- +
Powietrze	- +

Legenda: + wzrost (polepszenie), - spadek (pogorszenie), - + bez zmian

Biorąc pod uwagę skutki realizacji analizowanego planu miejscowego, należy stwierdzić, iż:

- projekt planu odzwierciedla wytyczne zawarte w obowiązującym Studium uwarunkowań i kierunków zagospodarowania przestrzennego gminy Sławno;
- projektowana zabudowa wpisuje się w istniejącą strukturę urbanistyczną wsi;
- niekorzystne oddziaływania związane z okresem budowy będą stanowiły przejściowy dyskomfort dla okolicy; hałas budowlany i ruch ciężkich pojazdów ustaną po zakończeniu

budowy;

- korzystnym rozwiązaniem, z punktu widzenia kształtowania ładu przestrzennego, będzie nadbudowa istniejącego kościoła i niejako dokończenie jego budowy.

## 9. Oddziaływanie na formy ochrony przyrody położone w sąsiedztwie terenu opracowania planu miejscowego

### 9.1. Obszar Natura 2000

Obszar opracowania nie leży w granicach obszarów chronionych. Obszar Natura 2000 „Dolina Wieprzy i Studnicy” PLH 220038 znajduje się w dalszym sąsiedztwie analizowanego terenu, w odległości ok. 0,7 km od obszaru opracowania.

Znaczne oddalenie i lokalny zasięg oddziaływania projektowanych inwestycji, nie spowoduje zmian liczebności w populacji cennych gatunków fauny i flory na obszarze objętym ochroną, nie pogorszy stanu siedlisk przyrodniczych oraz siedlisk gatunków roślin i zwierząt, dla których wyznaczony został obszar Natura 2000.

### 9.2. Rezerwat przyrody

#### Rezerwat przyrody „Sławieńskie Dęby” – 6,6 km

Ne przewiduje się wystąpienia negatywnego oddziaływania ustaleń planu miejscowego na rezerwat przyrody, ze względu na znaczne oddalenie od obszaru opracowania.

## 10. INFORMACJE O MOŻLIWYM TRANSGRANICZNYM ODDZIAŁYWANIU NA ŚRODOWISKO

Ze względu na charakter zmian środowiskowych związanych z realizacją kierunków rozwoju sformułowanych w miejscowy planie zagospodarowania przestrzennego oraz znaczną odległość terenu opracowania od granic lądowych państwa, nie wystąpią niekorzystne oddziaływania transgraniczne.

## 11. Rozwiązania mające na celu zapobieganie, ograniczanie lub kompensację przyrodniczą negatywnych oddziaływań na środowisko, mogących być rezultatem projektowanego dokumentu, w szczególności na cele i przedmioty ochrony obszaru NATURA 2000 oraz integralność tego obszaru

Ustalenia projektu planu miejscowego spełniają uwarunkowania wynikające z dążenia do zapewnienia właściwych standardów środowiskowych w zakresie poszczególnych komponentów środowiska. Planowane zmiany nie będą źródłem znaczących negatywnych oddziaływań na środowisko, natomiast zminimalizowanie potencjalnego niekorzystnego wpływu uzależnione będzie od zastosowania prawidłowych rozwiązań projektowych i jak najmniej szkodliwych dla środowiska rozwiązań technicznych, szczególnie podczas prac budowlanych.

Aby zminimalizować i złagodzić niektóre z oddziaływań zaleca się m.in.:

- zastosowanie możliwie najlepszej technologii w zakresie emisji zanieczyszczeń i hałasu podczas prac budowlanych,
- prawidłowe zabezpieczenie techniczne sprzętu i placu budowy oraz zaplecza przed możliwością skażenia wód i powierzchni ziemi, zwłaszcza substancjami ropopochodnymi,
- zaprojektowanie i realizację jak największych powierzchni biologicznie czynnych oraz uzupełnienie szaty roślinnej po zakończeniu realizacji inwestycji,
- gromadzenie odpadów zgodnie z przepisami,
- prowadzenie skutecznej gospodarki ściekowej wykluczającej niekontrolowane przesiąkanie nieczystości do gleby,
- przywrócenie stanu środowiska terenów przekształconych w trakcie prac budowlanych do funkcji pierwotnej, w tym zabezpieczenie wierzchniej warstwy gleby z wykopów budowlanych i po zakończeniu budowy wykorzystanie jej do rekultywacji terenu.

Poza zaproponowanymi rozwiązaniami nie zachodzi konieczność wprowadzenia innych rozwiązań mających na celu zapobieganie, ograniczanie lub kompensację przyrodniczą negatywnych oddziaływań na środowisko, gdyż stosuje się ją wtedy, gdy na skutek inwestycji, zachwiana zostanie równowaga w środowisku lub zostanie wyrządzona bezpośrednia, nieodwracalna szkoda.

Zainwestowanie nie wpłynie również na integralność obszarów Natura 2000 na terenie gminy oraz w jej otoczeniu oraz nie naruszy spójności sieci tych obszarów.

W związku z powyższym nie występuje konieczność podejmowania działań z zakresu kompensacji przyrodniczej zgodnie z zapisami ustawy o ochronie przyrody.

## 12. Rozwiązania alternatywne do rozwiązań zawartych w planie miejscowym wraz z uzasadnieniem ich wyboru oraz opis metod dokonania oceny prowadzącej do tego wyboru albo wyjaśnienie braku rozwiązań alternatywnych, w tym wskazania napotkanych trudności wynikających z niedostatków techniki lub luk we współczesnej wiedzy

Zgodnie z art. 51 ust.2. pkt. 3b ustawy z dnia 3 października 2008 r. o udostępnianiu informacji o środowisku i jego ochronie obowiązek przedstawienia rozwiązań alternatywnych do rozwiązań zawartych w planie miejscowym, podyktowany jest potrzebą ochrony obszaru Natura 2000.

Rozwiązaniem alternatywnym może być wariant zerowy, czyli odstąpienie od realizacji zainwestowania, co związane będzie z pozostawieniem istniejącej zabudowy oraz ewentualnie z realizacją nowej zabudowy zgodnej z obowiązującym na tym terenie planem miejscowym.

Ustalenia planu miejscowego nie ingerują w sposób znaczący w tereny o wysokich walorach przyrodniczych, gdyż takie tu nie występują, nie ma więc potrzeby przedstawiania innych rozwiązań alternatywnych.

Oceniając wpływ rozwiązań zaproponowanych w dokumencie planistycznym na różne elementy środowiska, należy stwierdzić, że nie będą to oddziaływania znacząco negatywne, a więc rozwiązania te są dopuszczalne z punktu widzenia ochrony przyrody.

W trakcie sporządzania planu miejscowego nie napotkano na trudności wynikające z niedostatków techniki lub luk we współczesnej wiedzy.

### 13. Propozycje dotyczące przewidywanych metod analizy skutków realizacji postanowień projektowanego dokumentu oraz częstotliwości jej przeprowadzania

W celu analizy skutków realizacji postanowień planu miejscowego pod kątem wpływu na środowisko, proponuje się przeprowadzenie:

- analizy oddziaływania ustaleń dokumentu na środowisko, poprzez okresowe badania stanu środowiska;
- analizy przestrzegania ustaleń dokumentu poprzez ocenę wdrożenia planu, analizę stanu zainwestowania i przestrzegania regulacji planu oraz aktualizowanie zmian przestrzennych;
- monitoringu gospodarki odpadami;
- monitoringu systemu neutralizacji ścieków bytowych i wód opadowych;
- monitoringu skuteczności środków ograniczających uciążliwości dla środowiska prowadzonej działalności usługowej zawierającej się granicach terenu zainwestowanego.

Częstotliwość przeprowadzania powyższych analiz, powinna być uwarunkowana częstotliwością badania aktualności kierunków polityki przestrzennej zawartej w planie miejscowym. Zgodnie z art. 32. ust. 2 ustawy o planowaniu i zagospodarowaniu przestrzennym wyniki omawianych analiz powinny być przekazywane, co najmniej raz w czasie trwania kadencji rady gminy.

## 14. Streszczenie w języku niespecjalistycznym

Prognoza oddziaływania na środowisko jest dokumentem sporządzanym obowiązkowo dla potrzeb miejscowych planów zagospodarowania przestrzennego, na podstawie art. 17 pkt 4 ustawy o planowaniu i zagospodarowaniu przestrzennym oraz art. 51 ust. 1 ustawy o udostępnianiu informacji o środowisku i jego ochronie, udziale społeczeństwa w ochronie środowiska oraz ocenach oddziaływania na środowisko. Przedmiotem opracowania jest prognoza oddziaływania na środowisko ustaleń projektu planu miejscowego w obrębie Warszkowo. Celem wykonanej prognozy jest określenie wpływu projektowanych ustaleń planu miejscowego na poszczególne elementy środowiska.

Prognoza oddziaływania na środowisko obejmuje zagadnienia związane z problematyką ochrony i kształtowania środowiska przyrodniczego, ochroną zdrowia mieszkańców, kształtowaniem i ochroną walorów krajobrazowych. Prognoza analizuje stan funkcjonowania środowiska i jego poszczególnych elementów. Ponadto zawiera informacje o przewidywanych przyrodniczych skutkach gospodarowania przestrzenią, związanych z ustaleniami projektu planu miejscowego.

Na terenie objętym prognozą obowiązuje plan miejscowy przeznaczający ten teren pod zabudowę zagrodową (Uchwała Nr XIII/83/1996 Rady Gminy z dnia 26 marca 1996 r. w sprawie uchwalenia miejscowego planu zagospodarowania przestrzennego Gminy Sławno i wybranych miejscowości Warszkowo, Kwasowo, Pomiłowo, Bobrowiczki, Łętowo, Sławsko, Wrześnica).

Zakres i stopień szczegółowości informacji wymaganych w prognozie oddziaływania na środowisko jest zgodny ze stanowiskiem Regionalnego Dyrektora Ochrony Środowiska w Szczecinie przedstawionym w piśmie z dnia 10 grudnia 2019 r., znak pisma: WOPN-OS.411.147.2019.AM oraz stanowiskiem Państwowego Powiatowego Inspektora Sanitarnego w Sławnie przedstawionym w piśmie z dnia 11 grudnia 2019 r., znak pisma PS-N-ZNS.481.13.2019.IK.

Analizowany teren położony jest w gminie Sławno, w obrębie geodezyjnym Warszkowo. Teren położony jest na wschód od miasta Sławno. Obszar opracowania znajduje się w centralnej części wsi Warszkowo, od północy i południa przylega do dróg (odpowiednio gminnej i krajowej nr 6). Od wschodu do działki przylega budynek Wiejskiego Ogniska Przedszkolnego, od zachodu zabudowa mieszkaniowa. Na terenie opracowania znajduje się kościół wraz z budynkiem plebani.

Analizowany teren znajduje się w odległości ok. 0,7 km od obszaru Natura 2000 „Dolina Wieprzy i Studnicy” PLH220038. Powierzchnia analizowanego terenu wynosi ok. 0,17 ha.

Przedmiotowy teren posiada dobry dostęp do infrastruktury technicznej, sieci zlokalizowane są w liniach rozgraniczających dróg i przebiegają w sąsiedztwie terenu opracowania.

W granicach obszaru objętego sporządzeniem planu:

- nie występują obiekty i obszary wpisane do rejestru zabytków;
- nie występują stanowiska archeologiczne ujęte w ewidencji służby konserwatorskiej;
- nie występują obszary oraz obiekty objęte ochroną na podstawie art. 6 ustawy o ochronie przyrody formami ochrony przyrody.

W pokrywie roślinnej obszaru opracowania spotyka się niemal wyłącznie zespoły tworzące zieleń towarzyszącą zabudowie, w tym przede wszystkim powszechnie stosowane w celach ozdobno-rekreacyjnych gatunki traw, bylin czy drzew i krzewów.

Projekt planu nie przewiduje zniszczenia ostoi zwierząt lub miejsc ich występowania, lęgów bądź naturalnych żerowisk, o znaczeniu dla systemu ekologicznego zarówno w skali wsi jak i okolicy. Na terenie nie znajdują się udokumentowane stanowiska występowania gatunków fauny i flory podlegających ochronie. Nie wyklucza się przy tym gniazdowania i przebywania przedstawicieli gatunków ptaków pospolicie występujących na terenach zurbanizowanych.

W wyniku realizacji ustaleń planu miejscowego środowisko nie ulegnie dalszemu przekształceniu, ze względu na fakt iż zostało ono już przekształcone w przeszłości, w następstwie wprowadzenia zabudowy.

Nie przewiduje się oddziaływań znacząco negatywnych tj. powodujących zasadniczą zmianę określonych parametrów jakości środowiska zagrożenia dla liczebności i bioróżnorodności gatunków, zagrożenia dla obszarów cennych przyrodniczo. Efektywne i pełne wdrożenie ustaleń planu miejscowego powinno stanowić wystarczające zabezpieczenie przed potencjalnymi negatywnymi



zmianami w środowisku przyrodniczym, a celem uzyskania pewności, że projektowane funkcje nie będą miały niekorzystnego wpływu na środowisko jest ustalenie obowiązku monitoringu.

Przeprowadzone na potrzeby opracowania analizy nie wykazały potrzeby prowadzenia rozwiązań alternatywnych w stosunku do ustaleń zmiany planu. Za alternatywne rozwiązanie uznano ustalenia obowiązującego planu miejscowego.

Miejscowy plan zagospodarowania przestrzennego gminy Sławno w części obrębu ewidencyjnego Warszkowo jest odpowiedzią na potrzeby inwestorów, a projektowane przeznaczenie terenu powinno bezpośrednio służyć mieszkańcom gminy.

Analiza środowiska, jego stanu oraz ocena oddziaływania inwestycji na poszczególne elementy środowiska pozwala na wyciągnięcie następujących wniosków:

Realizacja projektowanej zmiany przeznaczenia terenu:

- nie spowoduje trwałych zmian środowiska, mogących pogarszać jakość życia mieszkańców Warszkowa;
- nie spowoduje zmniejszenia się zdolności środowiska do regeneracji;
- nie spowoduje powstania rażących zmian w krajobrazie, a tym samym nie będzie znacząco wpływać na walory przyrodnicze i krajobrazowe;
- nie spowoduje znaczących oddziaływań na środowisko przyrodnicze jako całość;
- nie wpłynie negatywnie na budynki o wartościach kulturowych zabytki oraz wyznaczone strefy ochrony konserwatorskiej;
- nie spowoduje negatywnego oddziaływania na występujące w sąsiedztwie siedliska przyrodnicze;
- nie wpłynie negatywnie bezpośrednio lub pośrednio na sąsiadujące obszary Natura 2000.

## 15. Spis załączników

- 1) Prognoza oddziaływania na środowisko ustaleń zmiany miejscowego planu zagospodarowania przestrzennego dla terenu położonego w obrębie Warszkowo – analiza terenów sąsiednich

## 16. Spis rysunków

RYSUNEK 1. LOKALIZACJA OBSZARU OPRACOWANIA PLANU MIEJSCOWEGO NA TLE REGIONU (ŹRÓDŁO: GEOPORTAL.GOV.PL).....	9
RYSUNEK 2. WIDOK NA PÓŁNOCNĄ CZĘŚĆ DZIAŁKI NR 301 – WJAZD NA TEREN DZIAŁKI. ....	10
RYSUNEK 3. WIDOK NA POŁUDNIOWĄ CZĘŚĆ OPRACOWANIA – ZADRZEWIENIA I CZĘŚĆ DAWNEGO OGRODU.....	10
RYSUNEK 4. BUDYNEK MIESZKALNY ORAZ BUDYNEK GOSPODARCZY. ....	11
RYSUNEK 5. ZDJĘCIE Z DROGI POWIATOWEJ NA TEREN OPRACOWANIA.....	11

## 17. Spis tabel

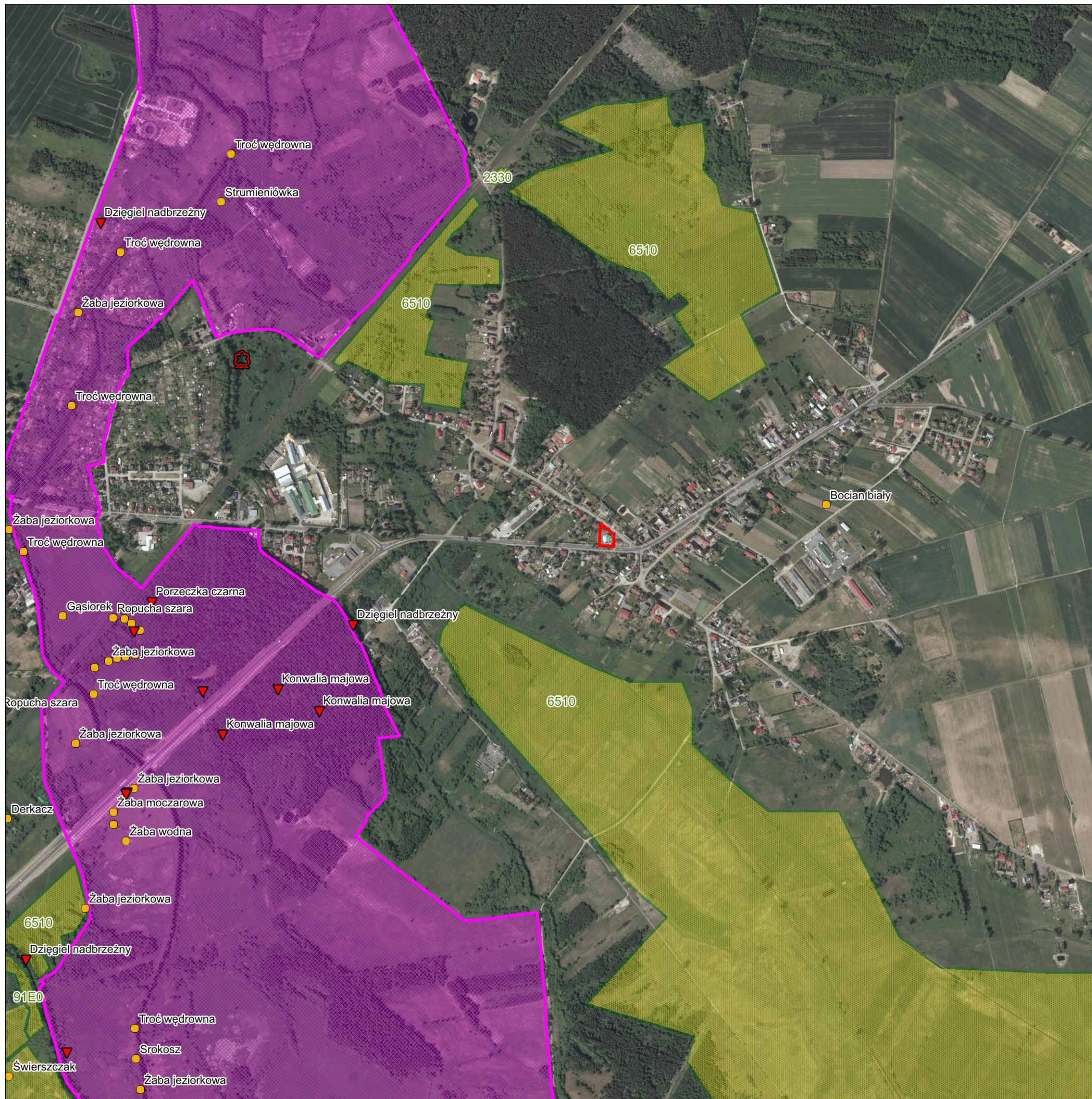
TABELA 1. DOPUSZCZALNE POZIOMY HAŁASU GENEROWANE PRZEZ DROGI (ROZPORZĄDZENIE MINISTRA ŚRODOWISKA W SPRAWIE DOPUSZCZALNYCH POZIOMÓW HAŁASU W ŚRODOWISKU).....	14
TABELA 2. DOPUSZCZALNE POZIOMY HAŁASU GENEROWANE PRZEZ POZOSTAŁE OBIEKTY I DZIAŁALNOŚCI BĘDĄCE ŹRÓDŁEM HAŁASU (ROZPORZĄDZENIE MINISTRA ŚRODOWISKA W SPRAWIE DOPUSZCZALNYCH POZIOMÓW HAŁASU W ŚRODOWISKU).....	14
TABELA 3. RODZAJE ODDZIAŁYWAŃ .....	<b>BŁĄD! NIE ZDEFINIOWANO ZAKŁADKI.</b>

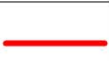

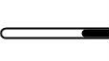



PROGNOZA ODDZIAŁYWANIA NA ŚRODOWISKO  
 USTALEŃ MIEJSCOWEGO PLANU  
 ZAGOSPODAROWANIA PRZESTRZENNEGO  
 DLA TERENU POŁOŻONEGO W OBRĘBIE WARSZKOWO

ANALIZA TERENÓW SĄSIEDNICH



PODZIAŁKA - SKALA 1:10000



-  OBSZAR OBJĘTY PLANEM MIEJSCOWYM
-  DROGA POWIATOWA
-  LINIA KOLEJOWA
-  SPECJALNY OBSZAR OCHRONY SIEDLISK NATURA 2000 „DOLINA WIEPRZY I STUDNICY” PLH 220038
-  Sarna STANOWISKA GATUNKÓW CENNEJ I CHRONIONEJ FAUNY - NAZWA GATUNKU
-  Grażel STANOWISKA GATUNKÓW CENNEJ I CHRONIONEJ FLORY - NAZWA GATUNKU
-  9110-1 CENNE SIEDLISKA POZA LASAMI - KOD SIEDLISKA

Koszalin, dnia 19 stycznia 2018 r.

### OŚWIADCZENIE

Oświadczam, że spełniam wymagania wynikające z art. 74 a ust 2 pkt 2 ustawy z dnia 3 października 2008 r. o udostępnianiu informacji o środowisku i jego ochronie, udziale społeczeństwa w ochronie środowiska oraz o ocenach oddziaływania na środowisko (t.j. Dz. U. z 2017 r. poz. 1405).

Jestem świadomy odpowiedzialności karnej za złożenie fałszywego oświadczenia.

  
MARCIN ERDMANN  
ARCHITEKT | URBANISTA  
członek ZDU nr 7-556  
tel: 662 153 590 marcin.erdmann@o2.pl