

**UCHWAŁA NR XLII/311/2017  
RADY GMINY SŁAWNO**

z dnia 9 czerwca 2017 r.

**w sprawie przystąpienia do sporządzenia miejscowego planu zagospodarowania przestrzennego gminy  
Sławno w części obrębu ewidencyjnego Warszkowo**

Na podstawie art. 18 ust. 2 pkt. 15 ustawy z dnia 8 marca 1990 r. o samorządzie gminnym (Dz. U. z 2016 r. poz. 446, 1579, 1948, z 2017 r. poz. 730, 935) oraz art. 14 ust. 1 ustawy z dnia 27 marca 2003 r. o planowaniu i zagospodarowaniu przestrzennym (Dz. U. z 2016 r. poz. 778, 904, 961, 1250, 1579, z 2017 r. poz. 730)

**Rada Gminy Sławno uchwala, co następuje:**

§ 1. 1. Przystępuje się do sporządzenia miejscowego planu zagospodarowania przestrzennego gminy Sławno w części obrębu ewidencyjnego Warszkowo.

2. Granice obszaru objętego planem miejscowym określa załącznik graficzny stanowiący integralną część uchwały.

§ 2. Traci moc uchwała Nr XL/301/2017 Rady Gminy Sławno z dnia 9 maja 2017 r. w sprawie przystąpienia do sporządzenia miejscowego planu zagospodarowania przestrzennego gminy Sławno w części obrębu ewidencyjnego Warszkowo.

§ 3. Wykonanie uchwały powierza się Wójtowi Gminy Sławno.

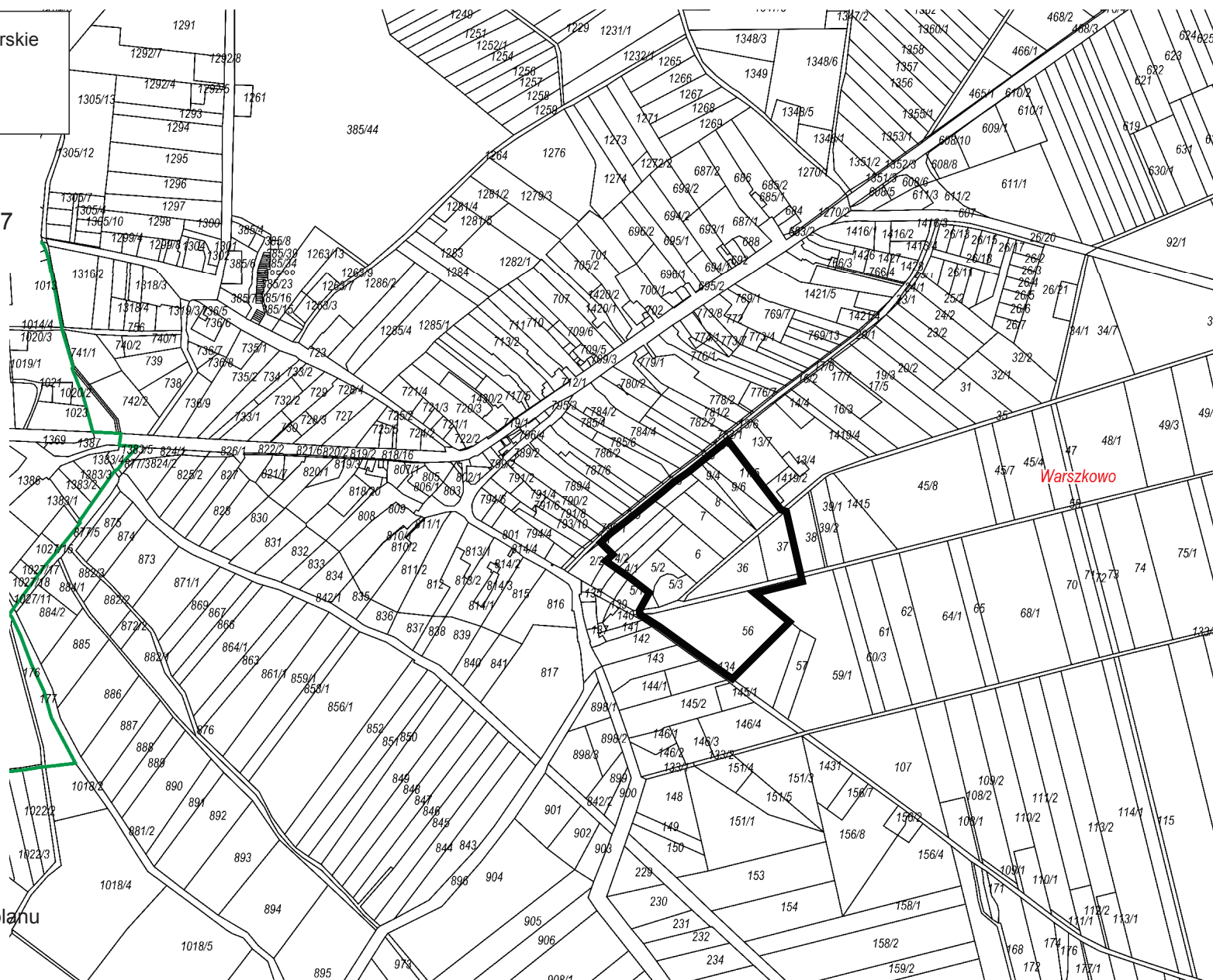
§ 4. Uchwała wchodzi w życie z dniem podjęcia.


Przewodnicząca Rady Gminy  
Sławno

**Marta Holowata**

Województwo: zachodniopomorskie  
Powiat: sławieński  
Gmina: Sławno  
Obręb: **WARSZKOWO**

Załącznik  
do Uchwały nr XLII/311/2017  
Rady Gminy Sławno  
z dnia 9 czerwca 2017



 - granica opracowania planu

## Uzasadnienie

Zgodnie z art. 14 ust.1 w związku z art. 27 ustawy o planowaniu i zagospodarowaniu przestrzennym (tekst jednolity Dz. U. z 2016 r. poz. 778 z późn. zm.) w celu przeznaczenia terenów oraz określenia sposobów ich zagospodarowania i zabudowy, Rada Gminy Sławno przystępuje do sporządzenia miejscowego planu zagospodarowania przestrzennego Gminy Sławno w części obrębu ewidencyjnego Warszkowo.

Miejscowy plan zagospodarowania przestrzennego, stanowiący akt prawa miejscowego, jest instrumentem realizacji polityki przestrzennej zawartej w studium uwarunkowań i kierunków zagospodarowania przestrzennego.

Tereny objęte granicami opracowywania miejscowego planu zagospodarowania przestrzennego położone są na obszarze, dla którego obowiązuje miejscowy plan zagospodarowania przestrzennego gminy Sławno uchwalony uchwałą Nr XIII/83/96 Rady Gminy Sławno z dnia 26 marca 1996 r. w sprawie uchwalenia miejscowego planu zagospodarowania przestrzennego gminy Sławno i wybranych miejscowości: Warszkowo, Kwasowo, Pomilowo, Bobrowiczki, Łętowo, Sławsko, Wrześnica, uchwalony 26 marca 1996 r. (Dz. Urz. Woj. Słupskiego Nr 14 poz. 52 z dnia 22 kwietnia 1996 r.)

Zgodnie z art. 34 ust 1 ustawy o planowaniu i zagospodarowaniu przestrzennym po uchwaleniu nowy plan w swoich granicach opracowania spowoduje utratę mocy obowiązującej wyżej wymienionego planu zagospodarowania z 1996 r. i zastąpi dotychczasowy plan.

Przewidywane w planie rozwiązania nie będą naruszały ustaleń Studium uwarunkowań i kierunków zagospodarowania przestrzennego gminy Sławno uchwalonego w dniu 29 czerwca 1995 r. (Uchwała Rady Gminy Sławno Nr VII/58/1995) i zmienionego uchwałą Rady Gminy Sławno Nr XVI/76/2008 z dnia 26 września 2008 r., uchwałą Rady Gminy Sławno Nr XI/75/2011 z dnia 7 września 2011 r. oraz uchwałą Rady Gminy Sławno Nr XLIX/436/2014 z dnia 29 września 2014 r.

Celem planu jest określenie przeznaczenia terenów oraz zasad zagospodarowania i zabudowy, zgodnie z dyspozycjami, zapisami Studium, aby dzięki temu:

- ustalić zasady kształtowania zabudowy i zagospodarowania terenów zapewniających poprawę standardów w zabudowie istniejącej
- zapewnić kontrolowany rozwój nowego budownictwa mieszkaniowego usługowego i przemysłowego,
- wskazać zasady obsługi komunikacyjnej i inżynierskiej obszaru,
- wskazać lokalizacje inwestycji celu publicznego o znaczeniu lokalnym,

Granice opracowania ustalono w oparciu o dyspozycje Studium gminy oraz mapę ewidencyjną gruntów wsi Warszkowo.

Sporządzenie miejscowego planu zagospodarowania przestrzennego dla obszaru wymienionego w § 1 przedmiotowej uchwały podyktowane jest koniecznością ustalenia nowego przeznaczenia terenów, określenia sposobów ich zagospodarowania i zabudowy, przy jednoczesnym pozostawieniu pozostałych terenów wsi w dotychczasowym użytkowaniu. Zmiany uzasadnione są rozwojem społeczno – ekonomicznym mieszkańców Gminy.