



UrbanConsulting Filip Sokołowski
ul. Strzelców 46/35, 81-586 Gdynia
NIP: 575-176-28-94
e-mail: filip@urbanconsulting.pl
tel. (+48)608-292-492

PROGNOZA ODDZIAŁYWANIA NA ŚRODOWISKO
PROJEKTU MIEJSCOWEGO PLANU ZAGOSPODAROWANIA PRZESTRZENNEGO
gminy Sławno dla działek nr 151/4, 151/9, 151/11
w obrębie ewidencyjnym Warszkowo

ETAP: WYŁOŻENIE DO PUBLICZNEGO WGLĄDU

Autor: mgr Patrycja Budnik-Łysiak

Gdynia, 09.01.2024r., aktualizacja 19.03.2024r.

Spis treści

1. Wprowadzenie.....	4
1.1. Podstawy formalno-prawne.....	4
1.2. Cel sporządzenia prognozy.....	5
1.3. Metody zastosowane przy sporządzaniu prognozy.....	5
2. Projekt miejscowego planu zagospodarowania przestrzennego.....	7
2.1. Ustalenia projektu planu.....	7
2.2. Główne cele projektu planu.....	8
2.3. Powiązania projektu planu z innymi dokumentami.....	8
3. Propozycje dotyczące przewidywanych metod analizy skutków realizacji postanowień projektowanego dokumentu oraz częstotliwości jej przeprowadzania.....	10
4. Informacje o możliwym transgranicznym oddziaływaniu na środowisko.....	11
5. Istniejący stan środowiska.....	11
5.1. Położenie fizyczno-geograficzne.....	11
5.2. Budowa geologiczna, warunki glebowe i surowce mineralne.....	14
5.3. Wody powierzchniowe i podziemne.....	15
5.4. Warunki klimatyczne.....	15
5.5. Roślinność i świat zwierzęcy.....	16
5.6. Obiekty i obszary chronione.....	18
5.7. Sieci i korytarze ekologiczne.....	19
5.7.1. Krajowa sieć ekologiczna ECONET.....	19
5.7.2. Korytarze ekologiczne.....	20
5.8. Jakość powietrza atmosferycznego.....	21
5.9. Klimat akustyczny.....	24
6. Potencjalne zmiany w środowisku w przypadku braku realizacji projektu planu miejscowego.....	25
7. Stan środowiska na obszarach objętych przewidywanym znaczącym oddziaływaniem.....	25
8. Istniejące problemy ochrony środowiska istotne z punktu widzenia realizacji projektowanego dokumentu.....	25
9. Cele ochrony środowiska ustanowione na szczeblu międzynarodowym, wspólnotowym i krajowym, istotne z punktu widzenia projektowanego dokumentu.....	26
10. Przewidywane znaczące oddziaływania.....	28
10.1. Oddziaływanie na różnorodność biologiczną, świat roślinny i zwierzęcy.....	28
10.2. Oddziaływanie na ludzi.....	29
10.3. Oddziaływanie na wodę.....	30
10.4. Oddziaływanie na powietrze.....	30
10.5. Oddziaływanie na powierzchnię ziemi.....	31
10.6. Oddziaływanie na krajobraz.....	32

10.7. Oddziaływanie na klimat	32
10.8. Oddziaływanie na zasoby naturalne	33
10.9. Oddziaływanie na zabytki.....	33
10.10. Oddziaływanie na dobra materialne	33
10.11. Oddziaływanie na obszary chronione oraz na obszar Natura 2000	33
11. Rozwiązania mające na celu zapobieganie, ograniczanie lub kompensację przyrodniczą negatywnych oddziaływań na środowisko, mogących być rezultatem realizacji projektowanego dokumentu, w szczególności na cele i przedmiot ochrony obszaru Natura 2000 oraz integralność tego obszaru.....	34
12. Rozwiązania alternatywne do rozwiązań zawartych w projekcie planu albo wyjaśnienie braku rozwiązań alternatywnych.....	34
13. Streszczenie w języku niespecjalistycznym.....	35
Spis fotografii	38
Spis rycin	38
Spis tabel	38
Spis załączników	38

1. Wprowadzenie

1.1. Podstawy formalno-prawne

Podstawą do wykonania prognozy oddziaływania na środowisko projektu planu zagospodarowania przestrzennego jest art. 46 ust. 1 pkt. 1 oraz ust. 2 i art. 51 pkt. 1 ustawy z dnia 3 października 2008r. o udostępnianiu informacji o środowisku i jego ochronie, udziale społeczeństwa w ochronie środowiska oraz o ocenach oddziaływania na środowisko (t.j. Dz. U. z 2023r., poz. 1094 z późn. zm.) oraz art. 17 pkt. 2 ustawy z dnia 23 marca 2003r. o planowaniu i zagospodarowaniu przestrzennym (t.j. Dz. U. z 2023r., poz. 977 z późn. zm.).

Zgodnie z art. 51. pkt 2 prognoza oddziaływania na środowisko zawiera informacje:

- o zawartości, głównych celach projektowanego dokumentu oraz jego powiązaniach z innymi dokumentami,
- o metodach zastosowanych przy sporządzaniu prognozy,
- propozycje dotyczące przewidywanych metod analizy skutków realizacji postanowień projektowanego dokumentu oraz częstotliwości jej przeprowadzania,
- o możliwym transgranicznym oddziaływaniu na środowisko,
- streszczenie sporządzone w języku niespecjalistycznym,
- oświadczenie autora, a w przypadku gdy wykonawcą prognozy jest zespół autorów - kierującego tym zespołem, o spełnieniu wymagań, o których mowa w art. 74a ust. 2, stanowiące załącznik do prognozy,
- datę sporządzenia prognozy, imię, nazwisko i podpis autora, a w przypadku gdy wykonawcą prognozy jest zespół autorów - imię, nazwisko i podpis kierującego tym zespołem oraz imiona, nazwiska i podpisy członków zespołu autorów;

określa, analizuje i ocenia:

- istniejący stan środowiska oraz potencjalne zmiany tego stanu w przypadku braku realizacji projektowanego dokumentu,
- stan środowiska na obszarach objętych przewidywanym znaczącym oddziaływaniem,
- istniejące problemy ochrony środowiska istotne z punktu widzenia realizacji projektowanego dokumentu, w szczególności dotyczące obszarów podlegających ochronie na podstawie ustawy z dnia 16 kwietnia 2004 r. o ochronie przyrody,
- cele ochrony środowiska ustanowione na szczeblu międzynarodowym, wspólnotowym i krajowym, istotne z punktu widzenia projektowanego dokumentu, oraz sposoby, w jakich te cele i inne problemy środowiska zostały uwzględnione podczas opracowywania dokumentu,
- przewidywane znaczące oddziaływania, w tym oddziaływania bezpośrednie, pośrednie, wtórne, skumulowane, krótkoterminowe, średnioterminowe i długoterminowe, stałe i chwilowe oraz pozytywne i negatywne, na cele i przedmiot ochrony obszaru Natura 2000 oraz integralność tego obszaru, a także na środowisko, a w szczególności na: różnorodność biologiczną, ludzi, zwierzęta, rośliny, wodę, powietrze, powierzchnię ziemi, krajobraz, klimat, zasoby naturalne, zabytki, dobra materialne, z uwzględnieniem zależności między tymi elementami środowiska i między oddziaływaniami na te elementy;

przedstawia:

- rozwiązania mające na celu zapobieganie, ograniczanie lub kompensację przyrodniczą negatywnych oddziaływań na środowisko, mogących być rezultatem realizacji projektowanego

dokumentu, w szczególności na cele i przedmiot ochrony obszaru Natura 2000 oraz integralność tego obszaru,

- biorąc pod uwagę cele i geograficzny zasięg dokumentu oraz cele i przedmiot ochrony obszaru Natura 2000 oraz integralność tego obszaru – rozwiązania alternatywne do rozwiązań zawartych w projektowanym dokumencie wraz z uzasadnieniem ich wyboru oraz opis metod dokonania oceny prowadzącej do tego wyboru albo wyjaśnienie braku rozwiązań alternatywnych, w tym wskazania napotkanych trudności wynikających z niedostatków techniki lub luk we współczesnej wiedzy.

Pismem znak: WOPN-OS.411.113.2023.AM z dnia 24.10.2023r. Regionalny Dyrektor Ochrony Środowiska w Szczecinie uzgodnił zakres i stopień szczegółowości informacji wymaganej w prognozie oddziaływania na środowisko dla projektu miejscowego planu zagospodarowania przestrzennego gminy Sławno dla działek nr 151/4, 151/9, 151/11 w obrębie ewidencyjnym Warszkowo. Również Państwowy Powiatowy Inspektor Sanitarny w Sławnie, pismem znak: PS-N-ZNS.9022.3.15.2023.IK z dnia 09.10.2023r. uzgodnił zakres i stopień szczegółowości informacji oraz wniósł o sporządzenie prognozy oddziaływania na środowisko dla przedmiotowego projektu planu.

Pismem znak: WOPN.410.23.2024.KP z dnia 13.02.2024 r. Regionalny Dyrektor Ochrony Środowiska w Szczecinie zaopiniował pozytywnie przedmiotowy projekt miejscowego planu zagospodarowania przestrzennego gminy Sławno dla działek nr 151/4, 151/9, 151/11 w obrębie ewidencyjnym Warszkowo wraz z prognozą oddziaływania na środowisko. Również Państwowy Powiatowy Inspektor Sanitarny w Sławnie, pismem znak: PS-N-ZNS.9022.4.1.2024.IK z dnia 05.02.2024r. zaopiniował pozytywnie projekt miejscowego planu zagospodarowania przestrzennego gminy Sławno dla działek nr 151/4, 151/9, 151/11 w obrębie ewidencyjnym Warszkowo wraz z prognozą oddziaływania na środowisko.

1.2. Cel sporządzenia prognozy

Przedmiotem prognozy oddziaływania na środowisko jest projekt miejscowego planu zagospodarowania przestrzennego gminy Sławno dla działek nr 151/4, 151/9, 151/11 w obrębie ewidencyjnym Warszkowo. Głównym celem sporządzenia prognozy oddziaływania na środowisko jest ocena ustaleń projektu miejscowego planu w aspekcie ochrony zasobów naturalnych i środowiska przyrodniczego oraz przedstawienie przewidywanych skutków na komponenty środowiska, będących wynikiem realizacji ustaleń projektu planu.

1.3. Metody zastosowane przy sporządzaniu prognozy

Metoda badań kameralnych umożliwiła zebranie materiałów źródłowych oraz prawidłowe rozpoznanie charakterystyki przedmiotowego obszaru. W prognozie wykorzystano również własne obserwacje i zdjęcia z wizji terenowych przeprowadzonych we wrześniu i październiku 2023r., a także zdjęcia i notatki z wizji terenowej do obowiązującego w sąsiedztwie planu dla części obrębu ewidencyjnego Warszkowo (przeprowadzonej w lipcu 2022r.). Prognozę wykonano na podstawie dostępnych dokumentów, publikacji i raportów dotyczących obszaru gminy, powiatu i województwa, zgodnie ze stanem istniejącej wiedzy.

Wykaz materiałów pomocniczych:

- Budnik-Łysiak, 2023, *Prognoza oddziaływania na środowisko do projektu miejscowego planu zagospodarowania przestrzennego gminy Sławno w części obrębu ewidencyjnego Warszkowo*

- Giełżecka-Mądry D., Myśliwiec A., Bruczyńska J., Pasieczna A., Kwecko P., Bojakowska I., Tomassi-Morawiec H., Król J., Cwinarowicz A., 2009, Objąsnienia do mapy geośrodowiskowej Polski w skali 1:50 000, arkusz Sławsko (19), PIG PIB, Warszawa
- Kaczor D., Fuszara P., 1998, Mapa hydrogeologiczna Polski 1:50 000, arkusz 19-Sławsko, PIG PIB
- Lach A., Uniejewska M., Nosek M., 1984, Szczegółowa mapa geologiczna Polski 1:50 000, arkusz 19-Sławno, Państwowy Instytut Geologiczny, Wydawnictwa Geologiczne
- Matuszkiewicz J. M., 2008, Geobotanical regionalization of Poland (Regionalizacja geobotaniczna Polski), IGiPZ PAN, Warszawa, [online:] <https://www.igipz.pan.pl/Regiony-geobotaniczne-zgik.html>
- Matuszkiewicz J.M., Wolski J., 2023, Potencjalna roślinność naturalna Polski (wersja wektorowa), IGiPZ PAN, Warszawa [online:] <https://www.igipz.pan.pl/Roslinnosc-potencjalna-zgik.html>
- Pałyska R., Bursztynowicz M., 2023, *Roczna ocena jakości powietrza w województwie zachodniopomorskim. Raport wojewódzki na rok 2022*, Główny Inspektorat ochrony Środowiska Regionalny Wydział Monitoringu Środowiska w Szczecinie Departament Monitoringu Środowiska, Szczecin, [online:] <https://powietrze.gios.gov.pl/pjp/rwms/publications/card/1878>
- Richling A., Solon J., Macias A., Balon J., Borzyszkowski J., Kistowski M. (red.) 2021. Regionalna geografia fizyczna Polski. Bogucki Wyd. Naukowe, Poznań
- Solon J. et al., 2018, Physico-geographical mesoregions of Poland: verification and adjustment of boundaries on the basis of contemporary spatial data, *Geographia Polonica*, 91, 2, 143-170
- *Waloryzacja przyrodnicza Gminy Sławno*, 2006, Biuro Konserwacji Przyrody, Szczecin
- *Waloryzacja przyrodnicza województwa zachodniopomorskiego*, 2010, Biuro Konserwacji Przyrody, Szczecin
- Woś A., 1999, *Klimat Polski*, Wydawnictwo Naukowe PWN

Ponadto, wykorzystano materiały pochodzące ze stron internetowych [dostęp: listopad, 2023]:

- www.atlas-roslin.pl
- www.baza.pgi.gov.pl
- www.bip.powiatslawno.pl
- www.codgik.gov.pl
- www.crfop.gdos.gov.pl/CRFOP
- www.geolog.pgi.gov.pl
- www.geoportal.gov.pl
- www.geoserwis.gdos.gov.pl
- www.google.maps.pl
- www.pgi.gov.pl
- www.powietrze.gios.gov.pl
- www.psh.gov.pl
- www.slawienski.webewid.pl
- www.slawno.e-mapa.net
- www.ug.slawno.ibip.pl
- www.wios.szczecin.gov.pl
- www.wody.isok.gov.pl

2. Projekt miejscowego planu zagospodarowania przestrzennego

2.1. Ustalenia projektu planu

Przedmiotowy projekt miejscowego planu zagospodarowania przestrzennego gminy Sławno dla działek nr 151/4, 151/9, 151/11 w obrębie ewidencyjnym Warszkowo, zwany dalej projektem planu/MPZP, składa się z:

- części tekstowej, w formie Uchwały Rady Gminy Sławno,
- rysunku planu w skali 1:1000 wraz z wrysem ze studium, stanowiącego załącznik nr 1 do ww. uchwały,
- rozstrzygnięcia o sposobie rozpatrzenia uwag wniesionych do wyłożonego do publicznego wglądu projektu planu, stanowiącego załącznik nr 2 do ww. uchwały,
- rozstrzygnięcia o sposobie realizacji zapisanych w planie inwestycji z zakresu infrastruktury technicznej, które należą do zadań własnych gminy oraz zasadach ich finansowania, zgodnie z przepisami o finansach publicznych, stanowiącego załącznik nr 3 do ww. uchwały,
- danych przestrzennych, o których mowa w art. 67a ustawy z dnia 27 marca 2003r. o planowaniu i zagospodarowaniu przestrzennym, stanowiących załącznik nr 4 do ww. uchwały.

Zakres opracowania miejscowego planu zagospodarowania przestrzennego określa art. 15 Ustawy z dnia 27 marca 2003 r. o planowaniu i zagospodarowaniu przestrzennym (t. j. Dz. U. z 2023 r., poz. 977 z późn. zm.).

Projekt planu ustala **6 terenów** o różnym przeznaczeniu lub różnych zasadach zagospodarowania, w tym:

- **MNW** – tereny zabudowy mieszkaniowej jednorodzinnej wolnostojącej,
- **U** – teren usług,
- **KDZ** – teren drogi zbiorczej,
- **KR** – teren komunikacji wewnętrznej,
- **ZN** – teren zielni naturalnej,
- **ZP** – teren zieleni urządzonej.

Zgodnie z ustaleniami projektu planu, w ramach funkcji **zabudowy mieszkaniowej jednorodzinnej wolnostojącej** dopuszcza się lokalizację usług wyłącznie nieuciążliwych w budynkach mieszkalnych jednorodzinnych, zgodnie z przepisami odrębnymi.

W ramach funkcji **usług** przedmiotowy projekt planu ustala lokalizację usług publicznych. Ponadto, dopuszcza się usługi zdrowia i pomocy społecznej, edukacji (w tym przedszkole), sportu i rekreacji, kultury i rozrywki (w tym świetlicy wiejskiej), bezpieczeństwa i porządku publicznego, biurowych i administracji.

Na terenie **zieleni naturalnej** ustala się zakaz zabudowy kubaturowej oraz zakaz nasadzeń drzew i krzewów.

Na terenie **zieleni urządzonej** projekt planu ustala lokalizację pasów zieleni izolacyjnej oraz dopuszcza lokalizację ekranów ochrony akustycznej.

2.2. Główne cele projektu planu

Procedura sporządzenia projektu miejscowego planu zagospodarowania przestrzennego prowadzona jest w związku z uchwałą nr LXV/463/2023 Rady Gminy Sławno z dnia 22 września 2023 r. w sprawie przystąpienia do sporządzenia miejscowego planu zagospodarowania przestrzennego gminy Sławno dla działek nr 151/4, 151/9, 151/11 w obrębie ewidencyjnym Warszkowo. Głównym celem przedmiotowego planu jest określenie przeznaczenia terenów oraz zasad zagospodarowania i parametrów zabudowy, zgodnie z dyspozycjami zapisanymi w obowiązującym Studium.

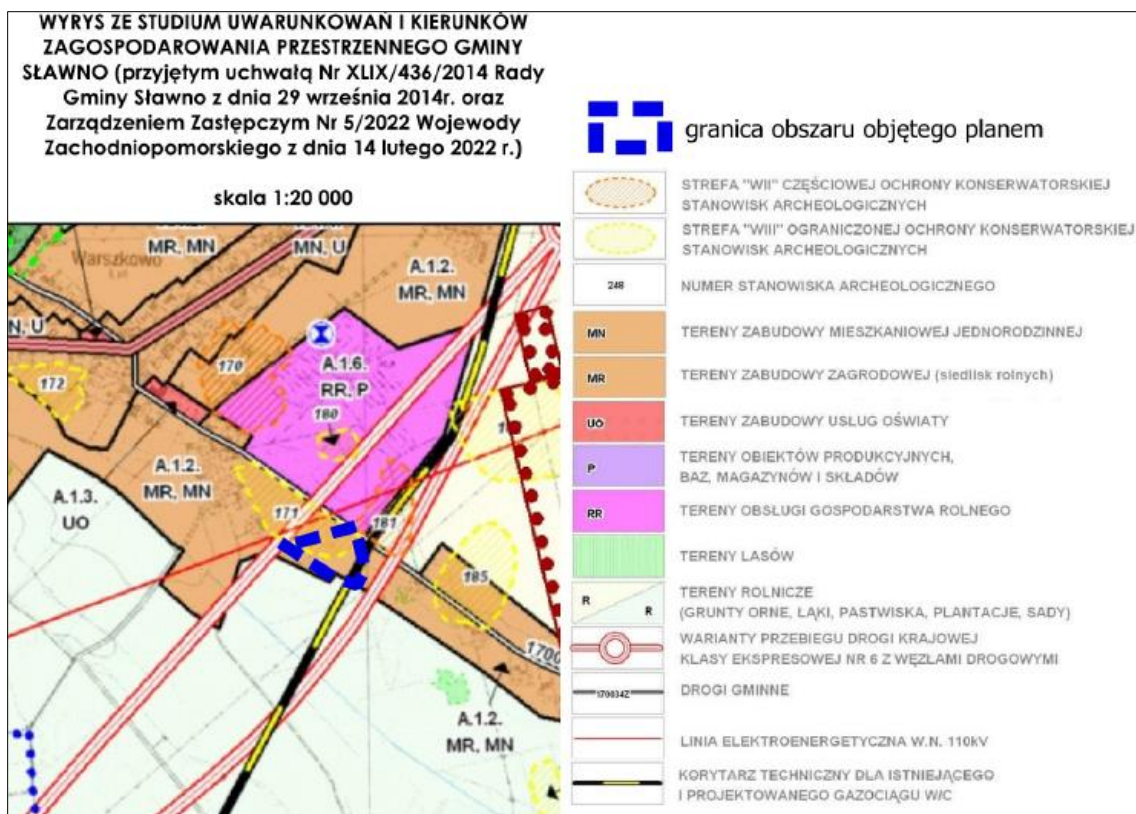
Podjęcie uchwały w sprawie przystąpienia do sporządzenia przedmiotowego planu jest wyrazem efektywnego gospodarowania przestrzenią, zmierzającego do lepszego wykorzystania terenów.

Przedmiotowy plan, zgodnie z uzasadnieniem do ww. uchwały, ma na celu:

- ustalenie zasad kształtowania zabudowy i zagospodarowania terenów zapewniających poprawę standardów i warunków życia w zabudowie istniejącej,
- zapewnienie kontrolowanego rozwoju nowego budownictwa mieszkaniowego oraz usługowego,
- wskazanie zasad obsługi komunikacyjnej i inżynierskiej obszaru,
- wskazanie ewentualnej lokalizacji inwestycji celu publicznego o znaczeniu lokalnym,
- ochronę zachowanych walorów kulturowych krajobrazowych i przyrodniczych miejscowości.

2.3. Powiązania projektu planu z innymi dokumentami

Projekt miejscowego planu zagospodarowania przestrzennego gminy Sławno dla działek nr 151/4, 151/9, 151/11 w obrębie ewidencyjnym Warszkowo, powiązany jest ze **Studium uwarunkowań i kierunków zagospodarowania przestrzennego gminy Sławno**, uchwalonym uchwałą Rady Gminy Sławno nr VII/58/1995 z dnia 29 czerwca 1995 r., zmienionym uchwałami Rady Gminy Sławno: nr XVI/76/2008 z dnia 26 września 2008 r., nr XI/75/2011 z dnia 7 września 2011 r., nr XLIX/436/2014 z dnia 29 września 2014 r., nr LXVIII/500/2023 z dnia 15 grudnia 2023 r. oraz Zarządzeniami Zastępczymi Wojewody Zachodniopomorskiego: Nr 5/2022 z dnia 14 lutego 2022 r., nr 6/2023 z dnia 13 grudnia 2023 r. Przedmiotowy obszar zlokalizowany jest na terenach wskazanych w Studium (ryc. 1) jako tereny zabudowy zagrodowej (siedlisk rolnych) lub zabudowy mieszkaniowej jednorodzinnej. W studium określono funkcję dominującą dopuszczając jej uzupełnienie o mieszkalnictwo, usługi i działalność gospodarczą. Na części obszaru znajduje się strefa „WIII” ograniczonej ochrony konserwatorskiej stanowisk archeologicznych. Ze wschodniej strony przebiega korytarz techniczny dla istniejącego i planowanego gazociągu. Po północnej i południowej stronie obszaru wyznaczone zostały warianty przebiegu drogi krajowej klasy ekspresowej S6 na trasie Słupsk-Koszalin. Wariant przebiegający na południe od terenu objętego planem został wybrany i aktualnie jest realizowany. Ustalenia projektu planu nie naruszają ustaleń obowiązującego Studium.



Ryc. 1 Granica obszaru objętego projektem MPZP na tle SUIKZP gminy Sławno
 Źródło: na podstawie materiałów BIP Urzędu Gminy Sławno

W granicach obszaru objętego projektem planu obowiązuje **Miejscowy plan zagospodarowania przestrzennego miejscowości Warszkowo, gmina Sławno, dla lokalizacji gazociągu wysokiego ciśnienia DN 700** (Uchwała Nr XII/85/2011 Rady Gminy Sławno z dnia 29 września 2011 r.), który przeznaczają przedmiotowy obszar pod: tereny zabudowy zagrodowej, tereny rolnicze oraz tereny techniczne.

Na politykę przestrzenną gminy Sławno składają się również dokumenty szczebla lokalnego, powiatowego, wojewódzkiego:

- **Strategia Rozwoju Społeczno-Gospodarczego Gminy Sławno na lata 2016-2025** – dokument wskazujący politykę rozwojową gminy. Określa cele i kierunki działań niezbędnych dla realizacji przyjętych zamierzeń rozwojowych;
- **Program usuwania wyrobów zawierających azbest dla gminy Sławno na lata 2008-2032** – dokument, którego nadrzędnym celem jest oczyszczenie obszaru gminy z azbestu oraz usunięcia z obszaru gminy wyrobów zawierających azbest. Powiązany jest z Planem gospodarki odpadami dla Powiatu Sławieńskiego;
- **Program Ochrony Środowiska dla Powiatu Sławieńskiego na lata 2019-2022 z uwzględnieniem perspektywy do 2026r.** – dokument określający stan środowiska powiatu sławieńskiego, wyznaczający cele i kierunki działań proekologicznych w celu poprawy jakości życia mieszkańców i stanu środowiska;
- **Strategia Rozwoju Województwa Zachodniopomorskiego do roku 2030** – wskazuje wizję rozwoju regionu, identyfikuje obszary priorytetowe, dla których sformułowano cele

strategiczne polityki rozwoju województwa zachodniopomorskiego, wyznaczając ścieżkę do osiągnięcia zamierzonej wizji rozwoju regionu w perspektywie do roku 2030;

- **Plan zagospodarowania przestrzennego województwa zachodniopomorskiego** – dokument o charakterze regionalnym, stanowiący jeden z elementów szerokiego podejścia do planowania, istotny w kontekście koordynacji działań polityki przestrzennej. Określa uwarunkowania, kierunki rozwoju województwa w zakresie organizacji sieci osadniczej, infrastruktury technicznej, społecznej, ochrony środowiska, czy lokalizacji inwestycji celu publicznego;
- **Program Ochrony Środowiska Województwa Zachodniopomorskiego na lata 2016 – 2020 z perspektywą do 2024** – ocenia stan środowiska na terenie województwa zachodniopomorskiego. Głównym celem programu jest dążenie do poprawy stanu środowiska w województwie, ograniczenie negatywnego wpływu zanieczyszczeń na środowisko, ochrona i rozwój walorów środowiska oraz racjonalne gospodarowanie zasobami środowiska. Pełni również rolę wytycznych do określenia celów i zadań na poziomie powiatowym i gminnym;
- **Plan Gospodarki Odpadami dla Województwa Zachodniopomorskiego na lata 2020-2026 z uwzględnieniem perspektywy na lata 2027-2032** – plan, którego głównym celem jest utworzenie w województwie zintegrowanej sieci instalacji gospodarowania odpadami, spełniających wymagania ochrony środowiska. Zawiera aktualny obraz stanu gospodarki odpadami w województwie zachodniopomorskim.

Poza ww. dokumentami, nadrzędną rolę w planowaniu przestrzennym na szczeblu krajowym stanowi **Krajowa Strategia Rozwoju Regionalnego 2030**, która określa cele i priorytety polityki rozwoju w perspektywie najbliższych lat oraz warunki, które powinny ten rozwój zapewnić. Stanowi podstawowy dokument strategiczny polityki regionalnej państwa.

3. Propozycje dotyczące przewidywanych metod analizy skutków realizacji postanowień projektowanego dokumentu oraz częstotliwości jej przeprowadzania

Monitoring środowiska przyrodniczego regulowany jest przepisami ustawy z dnia 3 października 2008 r. o udostępnianiu informacji o środowisku i jego ochronie oraz o ocenach oddziaływania na środowisko i jego ochronie, udziale społeczeństwa w ochronie środowiska oraz o ocenach oddziaływania na środowisko (t.j. Dz. U. z 2023r., poz. 1094 z późn. zm.), której głównym zadaniem jest regulowanie zasad postępowania w zakresie ocen oddziaływania inwestycji na środowisko.

Zgodnie z art. 55 ust. 5. Organ opracowujący projekt dokumentu jest obowiązany prowadzić monitoring skutków realizacji postanowień przyjętego dokumentu w zakresie oddziaływania na środowisko, zgodnie z częstotliwością i metodami, o których mowa w ust. 3 pkt 5. Zatem obowiązek przeprowadzenia monitoringu skutków realizacji postanowień MPZP leży po stronie organu opracowującego dokument, a więc Wójta Gminy Sławno.

Monitoring skutków realizacji postanowień przyjętego dokumentu w zakresie oddziaływania na środowisko może polegać na analizie i ocenie poszczególnych komponentów środowiska w oparciu o wyniki pomiarów uzyskanych w ramach państwowego monitoringu środowiska, w ramach monitoringu środowiska prowadzonego w oparciu o wydane decyzje o środowiskowych uwarunkowaniach dla przedsięwzięć zlokalizowanych na obszarze objętym projektem planu lub w

ramach indywidualnych zamówień, na kontroli i zgodności wyposażenia terenu w infrastrukturę techniczną z ustaleniami przyjętego dokumentu. Dokonując oceny i analizy stanu poszczególnych komponentów środowiska w oparciu o wyniki pomiarów uzyskanych w ramach państwowego monitoringu środowiska należy pamiętać, iż muszą się one odnosić do terenów objętych projektem planu.

Przeprowadzanie analiz i monitoringu może opierać się także na uprzednio wykonanych prognozach, raportach i ocenach oddziaływania na środowisko. Jest to istotne źródło danych niezbędnych do analizy środowiskowej terenu.

W celu ograniczenia oddziaływania powstających odpadów na środowisko proponuje się wykonywanie corocznych kontroli sposobu ich magazynowania i spełnienia obowiązków w zakresie zlecenia odbioru odpadów komunalnych wynikających z ustawy o utrzymaniu czystości i porządku w gminach.

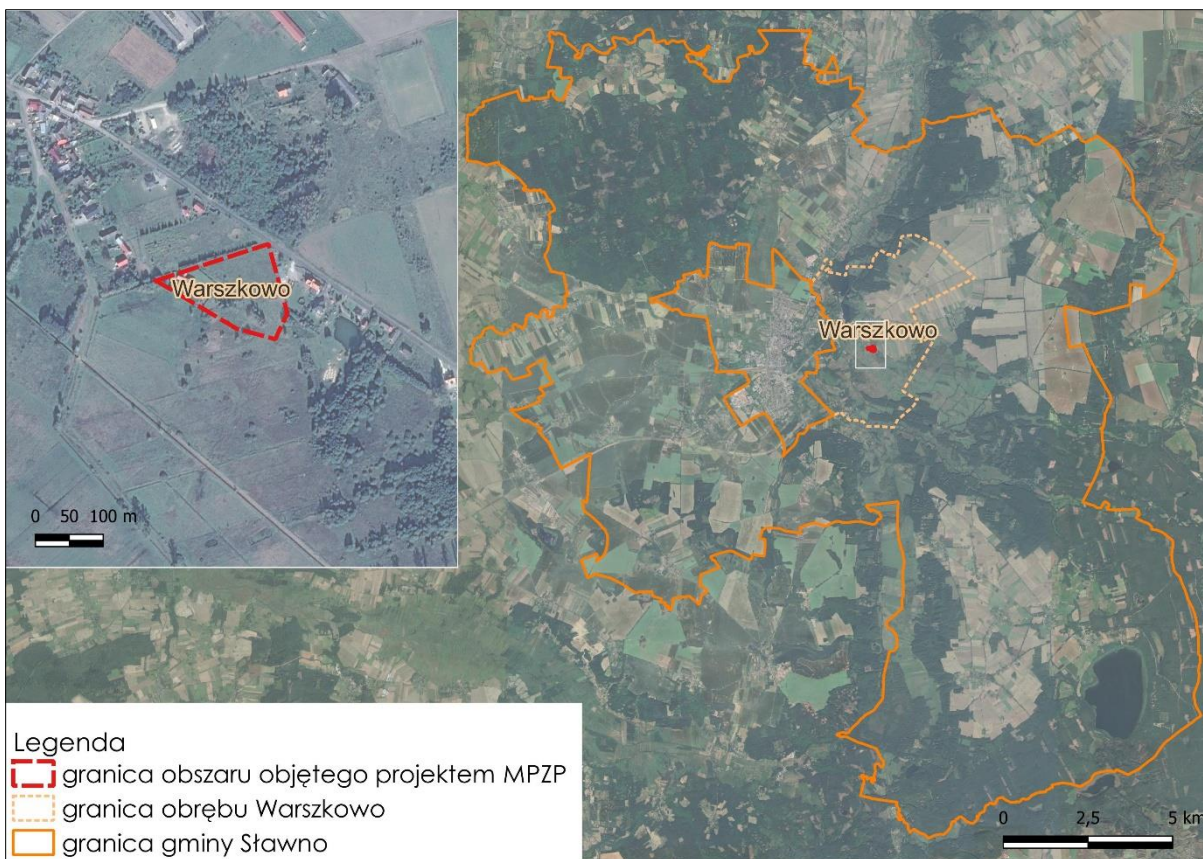
4. Informacje o możliwym transgranicznym oddziaływaniu na środowisko

Realizacja założeń planu nie przyniesie oddziaływania o zasięgu transgranicznym. Plan nie wprowadza zmian w skali, która mogłaby przynieść skutki środowiskowe poza granicami kraju.

5. Istniejący stan środowiska

5.1. Położenie fizyczno-geograficzne

Obszar projektu planu zlokalizowany jest w centralnej części gminy Sławno (powiat sławieński, województwo zachodniopomorskie), w centrum obrębu ewidencyjnego Warszkowo (ryc. 2). Obejmuje trzy działki ewidencyjne – nr 151/4, nr 151/9, nr 151/11, o łącznej powierzchni ok. 1,45 ha.



Ryc. 2 Położenie obszaru objętego projektem MPZP na tle gminy Stawno

Źródło: opracowanie własne na podstawie danych GUGiK na podkładzie Google Maps

Przedmiotowy obszar zlokalizowany jest w bezpośrednim sąsiedztwie drogi publicznej gminnej nr 170025Z – ul. Kolonia. Zgodnie ze stanem istniejącym, znaczną jego część stanowią grunty rolne niezabudowane – łąkowe (fot. 1). W zachodniej części obszaru objętego prognozą występuje zabudowa mieszkaniowa jednorodzinna, na którą składają się budynek mieszkalny (fot. 2) i budynki gospodarczo-garażowe oraz pojedyncze zadrzewienia.



Fot. 1 Obszar objęty projektem planu – widok z ul. Kolonia

Źródło: archiwum własne, stan na październik 2023



Fot. 2 Zabudowa mieszkaniowa jednorodzinna
Źródło: archiwum własne, stan na październik 2023



Fot. 3 Przebiegająca w sąsiedztwie droga S6 (w trakcie budowy)
Źródło: archiwum własne, stan na październik 2023

Najbliższe sąsiedztwo obszaru objętego MPZP stanowią zabudowa mieszkaniowa jednorodzinna i zagrodowa, łąki i pastwiska z zadrzewieniami oraz będąca w trakcie budowy droga ekspresowa S6 (fot. 3).



Fot. 4 Obszar objęty projektem planu – widok z lotu ptaka
Źródło: archiwum własne, stan na lipiec 2022

Zgodnie z podziałem Polski na regiony fizycznogeograficzne (Solon i in., 2018) całość przedmiotowego obszaru położona jest w megaregionie Pozaalpejska Europa Środkowa, prowincji Niż Środkowoeuropejski, podprowincji Pobrzeża Południowobałtyckie, makroregionie Pobrzeże Koszalińskie, w centralnej części mezoregionu Równina Słupska. Szczegółową charakterystykę mezoregionu przedstawiono w tab. 1.

Tab. 1 Charakterystyka mezoregionu - Równina Słupska

Cechy regionu	Równina Słupska
Rzeźba	Dominacja falistych wysoczyzn morenowych, lokalnie z udziałem powierzchni sandrowych wzdłuż dolin Wieprzy i Słupi. W południowej części mezoregionu występują moreny czołowe, osiągające wysokość do 120-130 m n. p. m.
Budowa geologiczna	Przewaga glin zwałowych, z niewielkim udziałem piasków i żwirów wodnolodowcowych. W dolinach rzek występują piaski, mułki rzeczne i torfy. Niewielki udział piasków, żwirów i glin, powstałych podczas akumulacji szczelinowej.
Gleby	Gleby płowe i rdzawe. W dolinach rzek gleby torfowe.
Wody	Sieć hydrograficzną mezoregionu stanowią: Słupia i Wieprza, wraz z dopływami. Jeziora są małe i nieliczne.
Roślinność	Dominacja siedlisk lasów bukowych. Lokalnie występują siedliska acydofilnych lasów bukowo-dębowych. Doliny rzek porastają łągi jesionowo-olszowe i olsy. Krajobraz typowo rolniczy, z dużym udziałem łąk i pastwisk. W południowej części regionu występują duże kompleksy leśne.
Ośrodki miejskie i zabytki	<ul style="list-style-type: none"> • Słupsk, • Sławno, • Park kulturowy Klasztorne Stawy (Słupsk), • Zabytki gotyckie na terenie miasta Słupsk oraz renesansowy zamek Książąt Pomorskich (Słupsk), Zagrody Słowińców w Swołowie.

Źródło: opracowanie własne na podstawie Staszek W., Kistowski M., Niecikowski K., Wiśniewski P., Równina Słupska, s. 90-91 [w:] Richling A., Solon J., Macias A., Balon J., Borzyszkowski J., Kistowski M. (red.) 2021. Regionalna geografia fizyczna Polski. Bogucki Wyd. Naukowe, Poznań

5.2. Budowa geologiczna, warunki glebowe i surowce mineralne

Na budowę geologiczną obszaru objętego prognozą składają się utwory czwartorzędowe. Zgodnie ze szczegółową mapą geologiczną Polski (arkusz 19- Sławno), obszar objęty prognozą tworzą plejstoceńskie piaski lodowcowe, miejscami na glinach zwałowych, wykształcone w fazie pomorskiej, podczas stadiału głównego zlodowacenia północnopolskiego, którym towarzyszą holocenne namuły piaszczyste.



Ryc. 3 Granica obszaru objętego prognozą (czerwona obwiednia) na tle szczegółowej mapy geologicznej Polski 1:50 000 – arkusz 19 Sławno

Źródło: opracowanie własne na podstawie danych Centralnej Bazy Danych Geologicznych PIB PIB

Gmina Sławno charakteryzuje się umiarkowanym urozmaiceniem warunków glebowych. Zgodnie z *Waloryzacją przyrodniczą gminy Sławno* (2006) wśród osadów budujących powierzchnię gminy znalazły się gleby brunatnoziemne i bielicoziemne.

Według danych Systemu MIDAS - Centralnej Bazy Danych Geologicznych, w granicach przedmiotowego obszaru nie występują złoża kopalin oraz tereny i obszary górnicze. Obszar objęty prognozą położony jest poza występowaniem terenów potencjalnie zagrożonych ruchami masowymi.

5.3. Wody powierzchniowe i podziemne

Zgodnie z *Waloryzacją przyrodniczą gminy Sławno* (2006) gmina Sławno położona jest w granicach słupsko-chojnickiego regionu hydrogeologicznego, w podregionie przymorskim. W granicach przedmiotowego obszaru nie występują żadne wody powierzchniowe śródlądowe.

Obszar objęty opracowaniem zlokalizowany jest w granicach zlewni Jednolitych Części Wód Powierzchniowych RW60001946791 Wieprza od Moszczenicy do Łękawicy, znajdującej się w obszarze dorzecza Odry, w regionie wodnym Dolnej Odry i Przymorza Zachodniego, w zlewni bilansowej Wieprza i przyległe Przymorze. Zgodnie z kartą charakterystyki¹, JCWP RW60001946791 jest monitorowana. Według oceny stanu GIOŚ 2014-2019 i oceny eksperckiej jej stan/potencjał ekologiczny oceniono jako dobry, stan chemiczny poniżej dobrego, natomiast stan (ogólny) jako zły.

Całość obszaru objętego prognozą położona jest w zasięgu Jednolitej Części Wód Podziemnych nr 10 oraz poza Głównymi Zbiornikami Wód Podziemnych. Zgodnie z monitoringiem jakości wód podziemnych, prowadzonym przez Inspekcję Ochrony Środowiska, stan chemiczny i ilościowy wód podziemnych należących do JCWPd nr 10, w latach 2012, 2016 i 2019 określono jako dobry.

Zgodnie z mapą hydrogeologiczną Polski – arkusz 19-Sławsko (Kaczor, Fuszara, 1998) – obszar objęty opracowaniem charakteryzuje się średnią jakością głównego, użytkowego poziomu wodonośnego, a woda wymaga prostego uzdatniania. Stopień zagrożenia użytkowych poziomów wodonośnych na przedmiotowym obszarze jest wysoki, na co wpływa obecność ognisk zanieczyszczeń na terenach o niskiej odporności poziomu głównego. Wydajność potencjalna studni wierconej na całym obszarze wynosi 50-70 m³/h.

Zgodnie z mapami zagrożenia powodziowego, sporządzanymi przez Państwowe Gospodarstwo Wodne Wody Polskie, w granicach obszaru objętego prognozą nie występują obszary szczególnego zagrożenia powodzią.

5.4. Warunki klimatyczne

Pod względem klimatycznym gmina Sławno położona jest w granicach dwóch regionów – północna część, zdaniem A. Woś (1999) należy do Środkowonadmorskiego Regionu Klimatycznego, a pozostała część do Środkowopomorskiego Regionu Klimatycznego. Zgodnie z *Waloryzacją przyrodniczą gminy Sławno* (2006), istotny wpływ na klimat obszaru wywiera sąsiedztwo Morza Bałtyckiego, deniwelacje terenu na granicy z lądem oraz napływające z Atlantyku masy powietrza. Cechy klimatu gminy Sławno przedstawiają się następująco:

- stosunkowo łagodne zimy, opóźnione i chłodne wiosny, dość chłodne lata oraz długie, ciepłe jesienie;

¹ <http://karty.apgw.gov.pl:4200/api/v1/jcw/pdf?code=RW60001146791> [dostęp: 23.11.2023]

- średnia roczna temperatura powietrza wynosi ok. 7,5 °C;
- średnia temperatura lata (lipiec) wynosi ok. 17 °C;
- średnia temperatura zimy (styczeń) wynosi ok. -1,5 °C;
- okres wegetacyjny roślin trwa ponad 190 dni, zwykle mieści się pomiędzy 25 kwietnia a 30 października;
- przeciętna roczna suma opadów w północnej i środkowej części gminy nie przekracza 700 mm, ale w kierunku południowo-wschodnim wzrasta do ok. 750 mm;
- dominacja wiatrów wiejących z zachodu i północnego zachodu;
- średnia roczna prędkość wiatru wynosi 5,3 m/s;
- najwietrzniejszym miesiącem jest listopad.

Według wspomnianej *Waloryzacji przyrodniczej gminy Sławno* (2006), rzeźba terenu, odległość od morza oraz pokrycie szatą roślinną wpływają na zróżnicowanie topoklimatyczne obszaru gminy Sławno. Obniżenia na terenie całej gminy narażone są na nocne spływy schłodzonych mas powietrza, powodujące tworzenie się zastoisk zimnego powietrza i mgieł, w okresie późnego lata, jesienią oraz zimą.

5.5. Roślinność i świat zwierzęcy

Zgodnie z regionalizacją geobotaniczną Polski wg Matuszkiewicza (2008) obszar opracowania należy do Działu Pomorskiego (A), Poddziału Krainy Pobrzeża Południowobałtyckiego (A.2.), Okręgu Słupskiego (A.2.3.), Podokręgu Sławnowskiego (A.2.3.b) oraz Podokręgu Sycewicko-Słupskiego (A.2.3.d).

W granicach przedmiotowego obszaru, zgodnie z potencjalną roślinnością naturalną Polski wg Matuszkiewicza i Wolskiego (2023) występuje grąd subatlantycki, serii ubogiej (*Stellario-Carpinetum*). Głównymi składnikami drzewostanu grądów są: grab, dąb szypułkowy i buk zwyczajny, z domieszką lipy drobnolistnej, klonu pospolitego i jesionu. Roślinność potencjalna to hipotetyczny stan roślinności, który zostałby osiągnięty, gdyby tendencje rozwojowe tkwiące w aktualnie istniejącej roślinności mogły zrealizować się natychmiast i bez ograniczeń. Osiągnięcie tego stanu mogłoby nastąpić tylko w warunkach całkowitego ustania obecnej działalności człowieka i niewystąpienia dodatkowych czynników naturalnych.

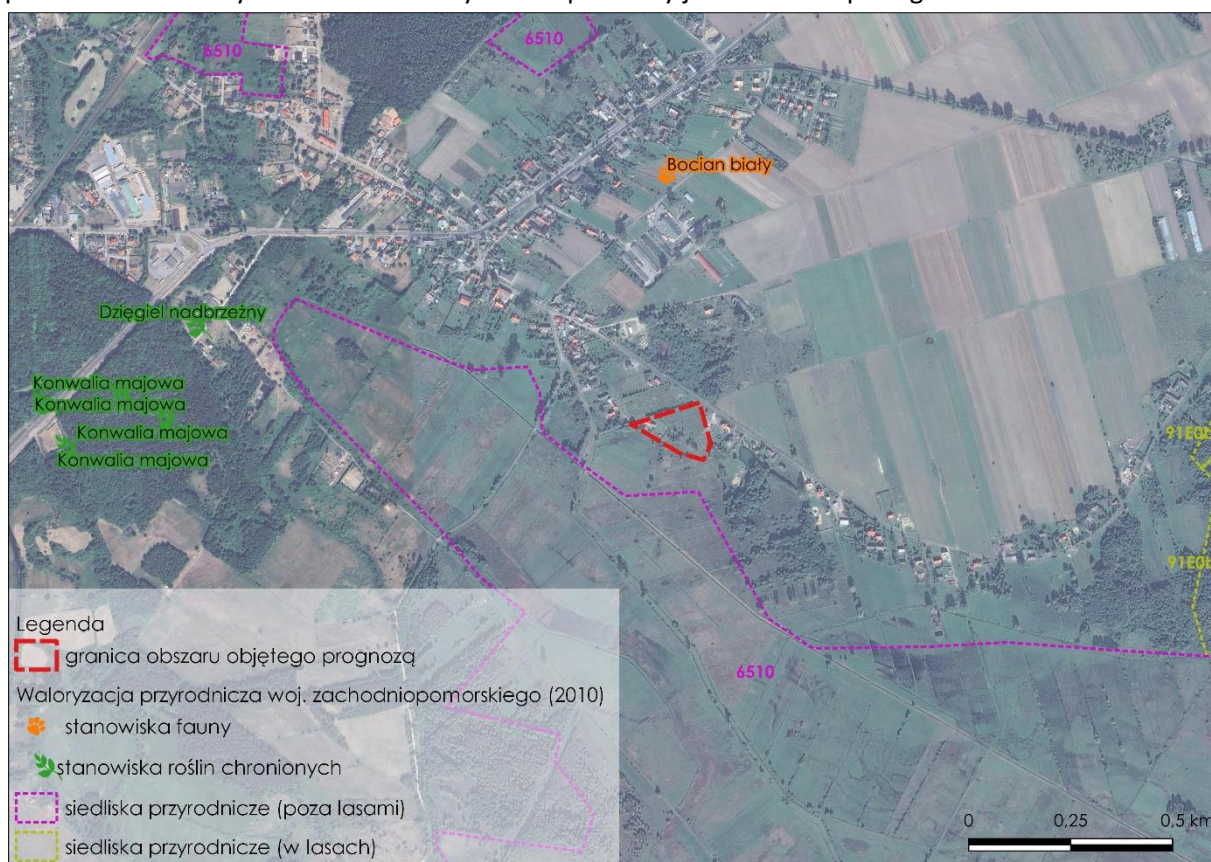
Zgodnie z inwentaryzacją terenową przeprowadzoną we wrześniu i październiku 2023 r., stwierdzono iż szatę roślinną obszaru objętego przedmiotowym projektem planu stanowią – łąkowe zbiorowiska klasy *Molinio-Arrhenatheretea*, zadrzewienia gatunku brzoza brodawkowata oraz roślinność towarzysząca zabudowie mieszkaniowej. W terenie zinwentaryzowano gatunki charakterystyczne dla zbiorowiska *Molinio-Arrhenatheretea*, takie jak: wyka ptasia (*Vicia cracca*), babka lancetowata (*Plantago lanceolata*), brodawnik zwyczajny (*Leontodon hispidus*), wiechlina łąkowa (*Poa pratensis*), wiechlina zwyczajna (*Poa trivialis*), kostrzewa łąkowa (*Festuca pratensis*), kostrzewa czerwona (*Festuca rubra* agg.), szczaw zwyczajny (*Rumex acetosa*).

Wzdłuż ciągów komunikacyjnych, przy budynkach, oraz wzdłuż płotów wykształciła się roślinność ruderalna – występują zbiorowiska klasy *Artemisietea vulgaris* (zbiorowiska roślin wieloletnich na terenach ruderalnych). Istniejącej zabudowie mieszkaniowej jednorodzinnej towarzyszą nasadzenia świerka pospolitego, w postaci żywopłotu. Zinwentaryzowano także odmiany żywotnika, różanecznik, brzozę brodawkowatą, sosnę zwyczajną, topolę osikę i drzewa owocowe.

Według *Waloryzacji przyrodniczej województwa zachodniopomorskiego (2010)* w granicach obszaru objętego prognozą nie występują:

- stanowiska fauny, objęte ochroną na podstawie Rozporządzenia Ministra Środowiska z dnia 16 grudnia 2016 r. w sprawie ochrony gatunkowej zwierząt (t.j. Dz. U. z 2022r., poz. 2380);
- stanowiska roślin naczyniowych chronionych, objęte ochroną na podstawie Rozporządzenia Ministra Środowiska z dnia 9 października 2014 r. w sprawie ochrony gatunkowej roślin (t.j. Dz. U. z 2014r., poz. 1409);
- gatunki grzybów chronionych na podstawie Rozporządzenia Ministra Środowiska z dnia 9 października 2014 r. w sprawie ochrony gatunkowej grzybów (t.j. Dz. U., z 2014r., poz. 1408);
- obszary specjalnej ochrony ptaków podlegające ochronie na podstawie Rozporządzenia Ministra Środowiska z dnia 12 stycznia 2011 r. w sprawie obszarów specjalnej ochrony ptaków (Dz. U. Nr 25, poz. 133 z późn. zm.), w związku z Dyrektywą Parlamentu Europejskiego i Rady 2009/147/WE z dnia 30 listopada 2009r. w sprawie ochrony dzikiego ptactwa.

Zgodnie z ww. dokumentem, w bliskim sąsiedztwie przedmiotowego obszaru, podczas inwentaryzacji przyrodniczej przeprowadzonej w latach 1996-2008, stwierdzono występowanie **siedliska 6510 – nizinowe i górskie świeże łąki użytkowane ekstensywnie**, objętego ochroną na podstawie Rozporządzenia Ministra Środowiska z dnia 13 kwietnia 2010r. w sprawie siedlisk przyrodniczych oraz gatunków będących przedmiotem zainteresowania Wspólnoty, a także kryteriów wyboru obszarów kwalifikujących się do uznania lub wyznaczenia jako obszary Natura 2000 (t.j. Dz. U. z 2014r., poz. 1713). Położenie obszaru objętego prognozą na tle stanowisk fauny, flory i siedlisk przyrodniczych przedstawiono na ryc. 4. Przedmiotowy obszar położony jest w całości poza granicami ww. siedliska.



Ryc. 4 Granica obszaru objętego projektem planu na tle stanowisk fauny oraz siedlisk przyrodniczych

Źródło: opracowanie własne na podstawie *Waloryzacji przyrodniczej województwa zachodniopomorskiego, 2010*, Biuro Konserwacji Przyrody, Szczecin

W zakresie istniejącej fauny, w granicach przedmiotowego obszaru stwierdzono występowanie myszy polnej (*Apodemus agrarius*), kreta europejskiego (*Talpa europaea*). Zadrzewienia mogą stanowić miejsce bytowania pospolitych ptaków lęgowych. W terenie zinwentaryzowano następujące gatunki ptaków: kos (*Turdus merula*), sroka (*Pica pica*), wróbel zwyczajny (*Passer domesticus*), modraszka (*Parus caeruleus*). Zgodnie z *Prognozą oddziaływania na środowisko do projektu miejscowego planu zagospodarowania przestrzennego gminy Sławno w części obrębu ewidencyjnego Warszkowo* (2023), sporządzoną na potrzeby obowiązującego w sąsiedztwie planu, na terenach łąkowych i murawach, występujących w obrębie ewidencyjnym Warszkowo, spotkać można pospolite gatunki motyli – m. in. rusałka admirał (*Vanessa atalanta*), modraszek argus (*Plebejus argus*), strzępotek ruczajnik (*Coenonympha pamphilus*), latolistek cytrynek (*Gonepteryx rhamni*), bielinek rzepnik (*Pieris rapae*). Najliczniej występującymi gatunkami, występującymi w sąsiedztwie zabudowań są wróble i oknówki (*Delichon urbicum*). Wśród ww. gatunków fauny, występują gatunki objęte ochroną na podstawie Rozporządzenia Ministra Środowiska z dnia 16 grudnia 2016 r. w sprawie ochrony gatunkowej zwierząt (t.j. Dz. U. z 2022r., poz. 2380).

Zgodnie z inwentaryzacją terenową, przeprowadzoną we wrześniu i październiku 2023r., w granicach przedmiotowego obszaru nie stwierdzono występowania:

- stanowisk roślin naczyniowych chronionych, objętych ochroną na podstawie Rozporządzenia Ministra Środowiska z dnia 9 października 2014 r. w sprawie ochrony gatunkowej roślin (t.j. Dz. U. z 2014r., poz. 1409);
- gatunków grzybów chronionych na podstawie Rozporządzenia Ministra Środowiska z dnia 9 października 2014 r. w sprawie ochrony gatunkowej grzybów (t.j. Dz. U., z 2014r., poz. 1408);
- obszarów specjalnej ochrony ptaków podlegające ochronie na podstawie Rozporządzenia Ministra Środowiska z dnia 12 stycznia 2011 r. w sprawie obszarów specjalnej ochrony ptaków (Dz. U. Nr 25, poz. 133 z późn. zm.), w związku z Dyrektywą Parlamentu Europejskiego i Rady 2009/147/WE z dnia 30 listopada 2009r. w sprawie ochrony dzikiego ptactwa.

5.6. Obiekty i obszary chronione

W granicach obszaru objętego prognozą nie występują obszary i obiekty objęte ochroną prawną na podstawie ustawy z dnia 16 kwietnia 2004 r. o ochronie przyrody (t.j. Dz. U. z 2023 r. poz. 1336 z późn. zm.). Na zachód od granicy obszaru MPZP, w odległości ok. 0,97 km przebiega specjalny obszar Natura 2000 Dolina Wieprzy i Studnicy PLH 220038. Ponadto, w promieniu 2,5 km od granic objętych prognozą występują także pomniki przyrody – sześć drzew z gatunków cis pospolity, dąb szypułkowy oraz lipa drobnolistna. Położenie przedmiotowego obszaru na tle form ochrony przyrody przedstawione zostało na ryc. 5.



Ryc. 5 Granica obszaru objętego projektem planu na tle obszarowych form ochrony przyrody
 Źródło: opracowanie własne na podstawie danych GDOŚ na podkładzie Google Maps

Ponadto, w granicach obszaru objętego prognozą występują obszary objęte ochroną na podstawie ustawy z dnia 23.07.2003r. o ochronie zabytków i opiece nad zabytkami (t.j. Dz. U. z 2022r. poz. 840 z późn. zm.). Zgodnie z rysunkiem projektu planu, część przedmiotowego obszaru zlokalizowana jest w granicach stanowiska archeologicznego zewidencjonowanego jako Warszkowo, stan 7, AZP 11-26/2, objętego strefą „VIII” ograniczonej ochrony konserwatorskiej stanowisk archeologicznych.

Zgodnie z mapą zasadniczą, w granicach objętych przedmiotowym projektem MPZP nie występują grunty chronione (klasy bonitacyjne I-III), podlegające ochronie na podstawie ustawy z dnia 3 lutego 1995r. o ochronie gruntów rolnych i leśnych (t. j. Dz. U z 2024 r. poz. 82).

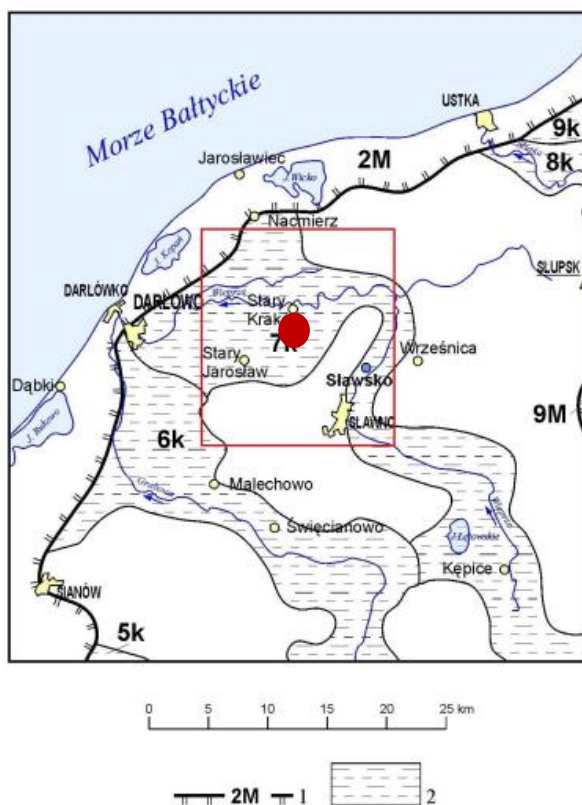
Ponadto, według danych dostępnych w *Systemie Gospodarki i Ochrony Bogactw Mineralnych Polski – MIDAS*, w granicach przedmiotowego obszaru nie występują złoża surowców naturalnych oraz obszary i tereny górnicze, objęte ochroną na podstawie ustawy z dnia 9 czerwca 2011 r. Prawo geologiczne i górnicze (t.j. Dz. U. z 2023 r. poz. 633 z późn. zm.).

5.7. Sieci i korytarze ekologiczne

Sieci i korytarze ekologiczne pełnią niezwykle rolę w środowisku. Ich głównym zadaniem jest zapewnienie możliwości migracji gatunków między siedliskami. Odpowiedzialne gospodarowanie przestrzenią powinno uwzględniać ich przebieg oraz zapewniać ich ciągłość.

5.7.1. Krajowa sieć ekologiczna ECONET

Krajowa sieć ekologiczna ECONET – Polska (Liro red., 1998) stanowi wieloprzestrzenny system obszarów węzłowych regionów przyrodniczych kraju, najlepiej zachowanych pod względem przyrodniczym. Obszar objęty projektem planu położony jest w granicach korytarza ekologicznego o znaczeniu krajowym – Korytarz Wieprzy (ryc. 6).



Ryc. 6 Arkusz Sławsko (19) na tle Krajowej Sieci Ekologicznej ECONET
 źródło: Liro, 1998, [w:] *Objaśnienia do mapy geosrodowiskowej Polski 1:50000*, Arkusz Sławsko (19), 2009, PIG PIB, s. 47

5.7.2. Korytarze ekologiczne

Zakład Badań Ssaków Polskiej Akademii Nauk stworzył mapę korytarzy ekologicznych w Polsce, która ukazuje przebieg korytarzy istotnych dla populacji dużych ssaków leśnych oraz spójności siedlisk leśnych i wodno-błotnych w skali kraju i kontynentu oraz dla obszarów Natura 2000. Zgodnie z powyższą mapą, obszar objęty prognozą położony jest częściowo w granicach korytarza ekologicznego KPn-20A Pobrzeże Słowińskie (ryc. 7), istotnego dla populacji dużych ssaków leśnych oraz spójności siedlisk leśnych i wodno-błotnych.

Oznaczenia do ryc. 6:

1 – obszary węzłowe o znaczeniu międzynarodowym, jego numer i nazwa:

2M – Wybrzeża Bałtyku,

9M – Pojezierza Kaszubskiego;

2 – korytarz ekologiczny o znaczeniu krajowym, jego numer i nazwa:

5k – Korytarz Radwi,

6k – Korytarz Grabowej,

7k – Korytarz Wieprzy,

8k – Korytarz Słupi,

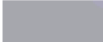
9k – Korytarz Łupawy;

● Orientacyjna lokalizacja obszaru objętego projektem MPZP



Ryc. 7 Granica obszaru objętego projektem planu na tle korytarzy ekologicznych
 Źródło: opracowanie własne na podstawie Mapy korytarzy ekologicznych w Polsce, [online:] <https://mapa.korytarze.pl/>, [dostęp: 23.11.2023]

Oznaczenia do ryc. 7:

 korytarze istotne dla populacji dużych ssaków leśnych oraz spójności siedlisk leśnych i wodno-błotnych

5.8. Jakość powietrza atmosferycznego

Podstawowym czynnikiem wpływającym na jakość powietrza atmosferycznego jest emisja zanieczyszczeń punktowych, liniowych i powierzchniowych. Źródłem zanieczyszczeń liniowych jest przede wszystkim ruch komunikacyjny – źródło gazów, powstających w wyniku spalania paliw płynnych (węglowodory aromatyczne, dwutlenek siarki (CO₂), dwutlenek azotu (NO₂), tlenek węgla) i innych substancji pyłowych.

Obszar objęty prognozą położony jest w zasięgu oddziaływania drogi publicznej gminnej nr 170025Z – ul. Kolonia, ul. Szkolna oraz drogi krajowej nr 6 – ul. Słupska. W związku z czym, przedmiotowy obszar narażony jest na występowanie zanieczyszczeń komunikacyjnych, wywołanych przez poruszające się pojazdy.

Według danych raportu *Stan środowiska w województwie zachodniopomorskim. Raport 2020* (2020) wielkość emisji całkowitej z obszaru województwa zachodniopomorskiego została zinwentaryzowana przez Krajowy Ośrodek Bilansowania i Zarządzania Emisjami Instytutu Ochrony Środowiska-PIB (KOBIZE) i obejmowała łączną emisję ze źródeł antropogenicznych w wysokości: 17423 Mg tlenków siarki, 23081 Mg tlenków azotu, 10207 Mg pyłu PM₁₀, 9717 Mg pyłu PM_{2,5} oraz 5014 kg benzo(a)pirenu. Podstawowe źródło tlenków siarki i benzo(a)pirenu stanowiła emisja powierzchniowa

i punktowa. Na wielkość pozostałych – tlenków azotu, pyłu PM10 i pyłu PM2,5 – wpływ miały emisja punktowa, liniowa i powierzchniowa.

Na potrzeby rocznej oceny jakości powietrza, prowadzonej przez Główny Inspektorat Ochrony Środowiska, województwo zachodniopomorskie podzielone zostało na trzy strefy:

1. Aglomeracja Szczecińska, w skład której wchodzi aglomeracja o liczbie mieszkańców powyżej 250 tys.,
2. miasto Koszalin (nie będące aglomeracją) miasto o liczbie mieszkańców powyżej 100 tys.,
3. strefa zachodniopomorska, w skład której wchodzi pozostała część województwa – 19 powiatów, w tym powiat sławieński, w którym leży gmina Sławno.

We wszystkich trzech ww. strefach ocenie podlega jakość powietrza, jedynie w strefie zachodniopomorskiej ocenie podlega także ochrona roślin.

W ocenie dokonywanej pod kątem spełnienia kryteriów określonych w celu ochrony zdrowia ludzi, monitoring obejmuje 12 substancji: dwutlenek siarki (SO₂), dwutlenek azotu (NO₂), tlenek węgla (CO), benzen (C₆H₆), ozon (O₃), pył zawieszony PM10, pył zawieszony PM2,5, ołów (Pb) w pyle zawieszonym PM10, arsen (As) w pyle zawieszonym PM10, kadm (Cd) w pyle zawieszonym PM10, nikiel (Ni) w pyle zawieszonym PM10, benzo(a)piren (B(a)P) w pyle zawieszonym PM10. Natomiast, w ocenach dokonywanych pod kątem spełnienia kryteriów odniesionych do ochrony roślin uwzględnia się 3 substancje – dwutlenek siarki (SO₂), tlenki azotu (NO_x) oraz ozon (O₃).

Wyniki oceny wszystkich substancji podlegających monitoringowi, zarówno pod kątem kryteriów dla ochrony zdrowia, jak i ochrony roślin, klasyfikowane są do poszczególnych klas. W kwalifikacji podstawowej są to klasy:

- klasa A – stężenia zanieczyszczeń na terenie strefy nie przekraczają odpowiednio poziomów dopuszczalnych lub poziomów docelowych;
- klasa C – stężenia zanieczyszczeń na terenie strefy przekraczają odpowiednio poziomy dopuszczalnych lub poziomów docelowych.

Strefa zachodniopomorska – ocena pod kątem ochrony zdrowia ludzi

Zgodnie z *Roczną oceną jakości powietrza w województwie zachodniopomorskim (...)* (2023) w 2022 r. strefa zachodniopomorska, podobnie jak pozostałe dwie strefy, otrzymała klasę A dla dwutlenku siarki (SO₂), dwutlenku azotu (NO₂), pyłu zawieszonego PM10, pyłu zawieszonego PM2,5 (klasa A1), benzenu (C₆H₆), tlenku węgla (CO), ozonu (O₃) – poziom docelowy, a także benzo(a)pirenu zawartego w pyle zawieszonym PM10 oraz metali ciężkich oznaczanych w pyle zawieszonym PM10, tj.: arsenu, kadmu, niklu i ołowiu. W 2022 r. przekroczony został jedynie poziom celu długoterminowego ozonu (O₃) – wystąpienie wartości powyżej 120 µg/m³ przez maksymalne dobowe stężenia 8-godzinne kroczące w danym roku kalendarzowym.

Strefa zachodniopomorska – ocena pod kątem ochrony roślin

Według danych GIOŚ, w 2022 r. nie zostały przekroczone dopuszczalne poziomy zanieczyszczeń powietrza, zarówno przez średnioroczne stężenie NO_x i SO₂, jak i przez średnie stężenie SO₂ z okresu zimowego (październik-marzec). Ze względu na ochronę roślin wszystkie trzy zanieczyszczenie przyporządkowane zostały do klasy A. W strefie zachodniopomorskiej nastąpiło przekroczenie obowiązującego dla ozonu dodatkowego kryterium poziomu celu długoterminowego ze względu na ochronę roślin (klasa D2 – poziom stężeń ozonu powyżej poziomu celu długoterminowego).

Ocena jakości powietrza w 2022 r., zgodnie z *Roczną oceną jakości powietrza w województwie zachodniopomorskim (...)* (2023), wykazała całkowity brak przekroczeń poziomów dopuszczalnych docelowych badanych substancji w powietrzu. Zarejestrowano jedynie przekroczenia poziomów określonych dla celu długoterminowego dotyczących ozonu. Nie wystąpiły przekroczenia poziomów dopuszczalnych dla pyłu zawieszonego PM10 oraz pyłu zawieszonego PM2,5, nie wystąpiły również przekroczenia poziomu docelowego benzo(a)pirenu w pyłe zawieszonym PM10.

W granicach gminy Sławno brak jest stacji pomiarowych jakości powietrza, funkcjonujących w ramach Państwowego Monitoringu Środowiska, należących do Głównego Inspektoratu Ochrony Środowiska. Najbliżej zlokalizowane stacje pomiarowe mieszczą się w Koszalinie (2) i Słupsku. Tab. 2 przedstawia wskaźniki pomiaru jakości powietrza dla dwóch najbliższych stacji.

Tab. 2 Wskaźniki pomiaru jakości powietrza – stan na dzień 23.11.2023r. godz. od 12:00 do 13:000

Wskaźniki	Stacje	Koszalin, ul. Chopina 42	Koszalin, ul. Armii Krajowej	Słupsk, ul. Kniaziewicza 30
PM10 [$\mu\text{g}/\text{m}^3$]		-	6,0	5,4
CO [mg/m^3]		-	-	-
NO ₂ [$\mu\text{g}/\text{m}^3$]		-	22,0	-
C ₆ H ₆ [$\mu\text{g}/\text{m}^3$]		-	-	0,9
SO ₂ [$\mu\text{g}/\text{m}^3$]		5,8	-	-
O ₃ [$\mu\text{g}/\text{m}^3$]		48,0	-	-
NO ₂ [$\mu\text{g}/\text{m}^3$]		10,6	-	-
Polski indeks jakości powietrza		Bardzo dobry	Bardzo dobry	Bardzo dobry

Źródło: [online:] <https://powietrze.gios.gov.pl/pjp/current>, [dostęp: 23.11.2023]

Według Polskiego indeksu jakości powietrza bardzo dobry stan powietrza oznacza bardzo dobrą jakość powietrza, zanieczyszczenie powietrza nie stanowi zagrożenia dla zdrowia, a warunki są bardzo sprzyjające do wszelkich aktywności na wolnym powietrzu, bez ograniczeń.

Stan jakości powietrza uzależniony jest m.in. od warunków atmosferycznych, pory dnia, a także pory roku. W związku z powyższym, można uznać, iż jakość powietrza w granicach objętych projektem MPZP jest również bardzo dobra i nie zagraża zdrowiu człowieka i środowisku. Jednakże, może ulec zmianie z uwagi na porę dnia, bądź porę roku.

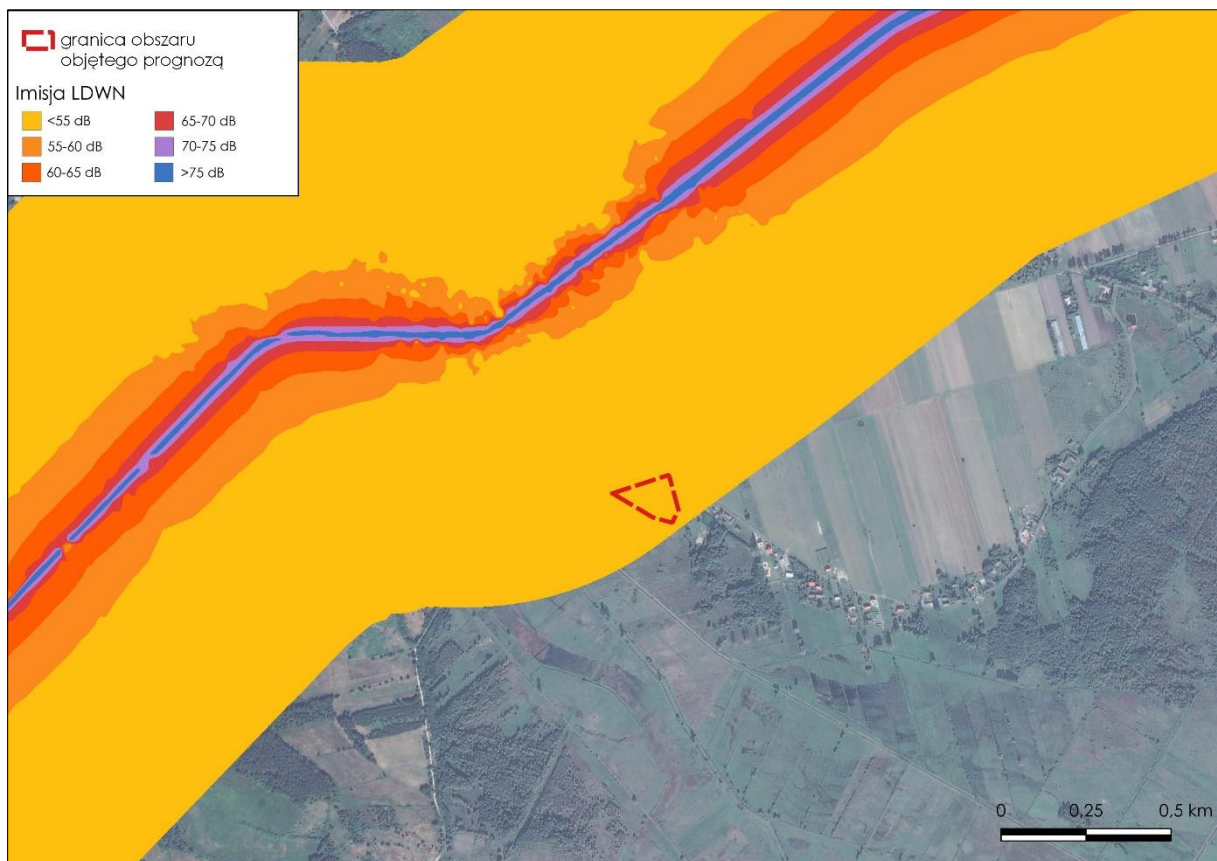
W okresie zimowym, na przedmiotowym obszarze oraz w jego najbliższym sąsiedztwie (miejscowość Warszkowo) może dochodzić do występowania emisji niskiej, związanej z ogrzewaniem budynków. Zgodnie z obowiązującymi przepisami, na obszarze województwa zachodniopomorskiego obowiązuje tzw. „uchwała antysmogowa” – Uchwała Nr XXXV/540/18 Sejmiku Województwa Zachodniopomorskiego w sprawie wprowadzenia na obszarze województwa zachodniopomorskiego ograniczeń i zakazów w zakresie eksploatacji instalacji, w których następuje spalanie paliw (Dz. Urz. Z 2018 r., poz. 4984), wprowadzająca ograniczenia i zakazy w zakresie eksploatacji instalacji, w których następuje spalanie paliw. W przedmiotowym projekcie planu należy uwzględnić zapisy wprowadzone ww. uchwałą.

5.9. Klimat akustyczny

Istotny wpływ na kształtowanie się klimatu akustycznego wywiera hałas. Wyróżnia się różne rodzaje pochodzenia hałasu:

- hałas przemysłowy – pochodzący z instalacji i urządzeń;
- hałas komunikacyjny – drogowy, kolejowy, tramwajowy, lotniczy;
- hałas komunalny – związany z bytowaniem człowieka;
- związany ze środowiskiem pracy.

Jak już wspomniano, w bezpośrednim sąsiedztwie obszaru objętego prognozą przebiegają istniejąca droga publiczna gminna nr: 170025Z – ul. Szkolna, ul. Kolonia oraz będąca w trakcie budowy droga ekspresowa S6. Wpływ na emisję hałasu ma także istniejąca zabudowa – m. in. zabudowa mieszkaniowa jednorodzinna. Przedmiotowy obszar, zgodnie z mapą imisji wskaźnika LDWN (hałas w dzień, wieczorem oraz w nocy) dla odcinka DK6, przygotowaną przez Generalną Dyрекcję Dróg Krajowych i Autostrad, znajduje się w całości w zasięgu oddziaływania hałasu od drogi krajowej nr 6 – ul. Słupska, przebiegającej na północ od granicy obszaru MPZP (ryc. 8).



Ryc. 8 Granica obszaru objętego projektem MPZP na tle mapy imisji wskaźnika LDWN dla odcinka DK6

Źródło: opracowanie własne na podstawie WMS GDDKiA [online:]

https://mapy.geoportal.gov.pl/wss/service/wmspub/guest/AK_2a_Mapa_imisji_Ldwn_oraz_zagr_spec/MapServer/WMSserver

Dopuszczalne poziomy hałasu w środowisku regulowane są przepisami Rozporządzenia Ministra Środowiska z dnia 14 czerwca 2007 r. o dopuszczalnych poziomach hałasu w środowisku (t.j. Dz. U. z 2014 r. poz. 112). Ochronie przed hałasem podlega m. in. zabudowa mieszkaniowa, zabudowa zagrodowa, tereny rekreacyjno-wypoczynkowe, czy tereny mieszkaniowo- usługowe, gdzie

dopuszczalne poziomy hałasu w porze dziennej wynoszą $L_{Aeq D} = 55$ dB, zaś w porze nocnej $L_{Aeq D} = 45$ dB.

Zgodnie ze *Stanem środowiska w województwie zachodniopomorskim. Raport 2020 (2020)* tereny w sąsiedztwie dróg krajowych i wojewódzkich oraz tereny największych miast narażone są na ponadnormatywny hałas. W granicach gminy Sławno, a tym samym w granicach objętych przedmiotowym projektem miejscowego planu zagospodarowania przestrzennego, nie wyznaczono punktów pomiarowych hałasu.

6. Potencjalne zmiany w środowisku w przypadku braku realizacji projektu planu miejscowego

Następstwem braku realizacji projektu planu byłoby pozostawienie obecnego użytkowania w stanie niezmiennym. Obszar objęty projektem planu zlokalizowany jest w granicach obowiązującego miejscowego planu zagospodarowania przestrzennego – ***Miejscowy plan zagospodarowania przestrzennego miejscowości Warszkowo, gmina Sławno, dla lokalizacji gazociągu wysokiego ciśnienia DN 700***, uchwalony Uchwałą Nr XII/85/2011 Rady Gminy Sławno z dnia 29 września 2011 r.

MPZP jest instrumentem realizacji celów i zadań władzy oraz społeczności lokalnej, odpowiadającym aktualnym potrzebom funkcjonalnym, a jego całkowity brak lub brak aktualizacji może prowadzić do chaosu przestrzennego oraz nasilenia się konfliktów pomiędzy potrzebami ochrony środowiska, a potrzebami rozwoju gospodarczego.

7. Stan środowiska na obszarach objętych przewidywanym znaczącym oddziaływaniem

Przedmiotowy projekt miejscowego planu zagospodarowania przestrzennego gminy Sławno dla działek nr 151/4, 151/9, 151/11 w obrębie ewidencyjnym Warszkowo nie przewiduje wyznaczania obszarów mogących znacząco oddziaływać na środowisko. Zgodnie z ustaleniami projektu planu na całym obszarze wprowadza się „zakaz lokalizacji przedsięwzięć mogących znacząco oddziaływać na środowisko i wymagających przeprowadzenia oceny oddziaływania na środowisko, zgodnie z przepisami wykonawczymi wskazującymi rodzaje przedsięwzięć znacząco oddziałujących na środowisko. Zakaz nie dotyczy inwestycji celu publicznego”.

Katalog przedsięwzięć mogących zawsze znacząco i potencjalnie znacząco oddziaływać na środowisko zawarty jest w przepisach wykonawczych dt. rodzajów przedsięwzięć znacząco oddziałujących na środowisko – Rozporządzenie Rady Ministrów z dnia 10 września 2019 r. w sprawie przedsięwzięć mogących znacząco oddziaływać na środowisko (Dz. U. poz. 1839). W granicach objętych projektem planu nie występują obszary objęte przewidywanym znaczącym oddziaływaniem.

8. Istniejące problemy ochrony środowiska istotne z punktu widzenia realizacji projektowanego dokumentu

Przedmiotowy obszar zlokalizowany jest poza granicami obszarów i obiektów podlegających ochronie na podstawie ustawy z dnia 16 kwietnia o ochronie przyrody (t.j. Dz. U. z 2023 r., poz. 1336 z późn. zm.).

Do istniejących problemów ochrony środowiska zaliczyć można emisję zanieczyszczeń powietrza, której główne źródło stanowi istniejąca zabudowa (indywidualne źródła ciepła) oraz przebiegające w bezpośrednim sąsiedztwie ciągi komunikacyjne – droga gminna nr 170025Z. Innym istotnym problemem są przebiegające w granicach objętych przedmiotowym projektem planu gazociągi wysokiego ciśnienia DN200 i DN700.

Z uwagi na bliskość miasta Sławno oraz położenie w sąsiedztwie drogi krajowej (DK 6), a także projektowaną drogę ekspresową S6, Warszkowo narażone jest na wzrost presji urbanistycznej. Dodatkowo, przez część przedmiotowego obszaru (ryc. 7 na str. 21) przebiega korytarz ekologiczny KPn-20A Pobrzeże Słowińskie, istotny dla populacji dużych ssaków leśnych oraz spójności siedlisk leśnych i wodno-błotnych.

9. Cele ochrony środowiska ustanowione na szczeblu międzynarodowym, wspólnotowym i krajowym, istotne z punktu widzenia projektowanego dokumentu

W zakresie ochrony środowiska do najważniejszych dokumentów na szczeblu krajowym należą:

- **Polityka Ekologiczna Państwa 2030** – strategia mająca na celu zapewnienie bezpieczeństwa ekologicznego Polski oraz wysokiej jakości życia mieszkańców. Jest jednym z najważniejszych dokumentów z zakresu środowiska i gospodarki wodnej;
- **Krajowy plan gospodarki odpadami 2022** – odnosi się do postępowania z odpadami. Zgodnie z planem należy zapobiegać powstawaniu odpadów, następnie zapewnić ich przygotowanie do ponownego użycia, recykling, w dalszej kolejności inne procesy odzysku, a w ostateczności unieszkodliwianie. Gospodarowanie odpadami zgodnie z wskazaną wyżej hierarchią umożliwi dalsze pogłębianie obserwowanego w ostatnich latach zjawiska, jakim jest oddzielanie wzrostu masy wytwarzanych odpadów od wzrostu gospodarczego. Dokument jest obecnie aktualizowany. Trwają prace nad Krajowym planem gospodarki odpadami 2028;
- **Polityka energetyczna Polski do 2040 r.** – określa m.in. cele w zakresie zapewnienia bezpieczeństwa energetycznego, konkurencyjności polskiej gospodarki, efektywności energetycznej oraz zmniejszanie wpływu sektora energetycznego na środowisko naturalne. Do głównych celów dokumentu należy:
 1. Ograniczenie emisji zanieczyszczeń z sektora elektroenergetycznego,
 2. Ograniczenie emisji gazów cieplarnianych o 30% do 2030 r. (w stosunku do 1990 r.),
 3. Ograniczenie emisji CO₂ do 2030 roku przy jednoczesnym zachowaniu wysokiego poziomu bezpieczeństwa energetycznego,
 4. Ograniczanie zanieczyszczenia powietrza,
 5. Ograniczenie negatywnego wpływu oddziaływania energetyki na stan wód,
 6. Zagospodarowanie oraz wykorzystanie odpadów na cele energetycznego;
- **Strategia Zrównoważonego Rozwoju Wsi, Rolnictwa i Rybactwa 2030** – dokument odnoszący się do poprawy jakości życia na obszarach wiejskich, którego celem jest efektywne wykorzystanie zasobów i potencjału rolnictwa i rybactwa dla zrównoważonego rozwoju. Celem istotnym z punktu widzenia ochrony środowiska i planowania przestrzennego jest ochrona środowiska i adaptacja do zmian klimatu na obszarach wiejskich, na które składają się: ochrona środowiska naturalnego sektorze rolniczym i różnorodności biologicznej na obszarach

wiejskich, kształtowanie przestrzeni wiejskiej z uwzględnieniem ochrony krajobrazu i ładu przestrzennego oraz adaptacja rolnictwa i rybactwa do zmian klimatu.

Podstawą do formułowania celów ochrony środowiska w programach krajowych są również ratyfikowane przez Polskę konwencje:

- Konwencja Berneńska, zwarta w Bernie w 1979r. o ochronie dzikiej flory i fauny europejskiej oraz ich siedlisk naturalnych;
- Konwencja Genewska z 1979r. w sprawie transgranicznego zanieczyszczenia powietrza na dalekie odległości;
- Konwencja Bońska, zwarta w Bonn w 1979r. o ochronie wędrownych gatunków dzikich zwierząt;
- Konwencja ONZ o różnorodności biologicznej podpisana w Rio de Janeiro w 1992r.;
- Ramowa Konwencja Narodów Zjednoczonych w sprawie zmian klimatu z Rio de Janeiro, podpisana w 1992r.;
- Ramowa Konwencja Narodów Zjednoczonych w sprawie zmian klimatu z Kioto – 1997r. wraz Protokołem;
- Europejska Konwencja Krajobrazowa, sporządzona we Florencji dnia 20 października 2000r.

Do najważniejszych dokumentów na szczeblu międzynarodowym i wspólnotowym należą:

- ***Dyrektywa Rady 2009/147/WE z dnia 30 listopada 2009 r. w sprawie ochrony dzikiego ptactwa (Dyrektywa Ptasia)*** oraz ***Dyrektywa Rady 92/43/EWG z dnia 21 maja 1992 r. w sprawie ochrony siedlisk przyrodniczych oraz dzikiej fauny i flory (Dyrektywa Siedliskowa)*** – obie dyrektywy są podstawą prawną tworzenia sieci NATURA 2000, której celem jest zachowanie zagrożonych wyginięciem siedlisk przyrodniczych oraz gatunków roślin i zwierząt w skali Europy;
- ***Dyrektywa Parlamentu Europejskiego i Rady nr 2001/42/WE z dnia 27 czerwca 2001 r. w sprawie oceny wpływu niektórych planów i programów na środowisko (Dyrektywa SOOŚ)***, której celem jest „zapewnienie wysokiego poziomu ochrony środowiska i przyczynienie się do uwzględniania aspektów środowiskowych w przygotowaniu i przyjmowaniu planów i programów w celu wspierania stałego rozwoju, poprzez zapewnienie, że zgodnie z niniejszą dyrektywą dokonywana jest ocena wpływu na środowisko niektórych planów i programów, które potencjalnie mogą powodować znaczący wpływ na środowisko”;
- ***Dyrektywa Parlamentu Europejskiego i Rady 2011/92/UE z dnia 13 grudnia 2011 r. w sprawie oceny skutków wywieranych przez niektóre przedsięwzięcia publiczne i prywatne na środowisko (Dz.U.U.E.L.2021.26.1)*** – dotyczy oceny skutków środowiskowych wywieranych przez przedsięwzięcia publiczne i prywatne, które mogą powodować znaczące skutki w środowisku;
- ***VII Program Działań Unii Europejskiej w zakresie środowiska naturalnego do 2020 r. zatytułowany: Dobra jakość życia z uwzględnieniem ograniczeń naszej planety*** – stanowiący 7 już program polityki ekologicznej UE, który formułuje 9 głównych celów działania w zakresie ochrony środowiska naturalnego do 2020 r. Są to:
 1. ochrona, zachowanie i poprawa kapitału naturalnego Unii,
 2. przekształcenie Unii w zasobooszczędną, zieloną i konkurencyjną gospodarkę niskoemisyjną,
 3. ochrona obywateli Unii przed związanymi ze środowiskiem problemami i zagrożeniami dla ich zdrowia i dobrostanu,

4. maksymalizacja korzyści płynących z prawodawstwa Unii w zakresie środowiska poprzez lepsze wdrażanie tego prawodawstwa,
 5. doskonalenie wiedzy i bazy dowodowej unijnej polityki w zakresie środowiska,
 6. zabezpieczenie inwestycji na rzecz polityki w zakresie środowiska i klimatu oraz uwzględnienie kosztów ekologicznych wszelkich rodzajów działalności społecznej,
 7. lepsze uwzględnianie problematyki środowiska i większa spójność polityki,
 8. wspieranie zrównoważonego charakteru miast w Unii,
 9. zwiększenie efektywności Unii w podejmowaniu międzynarodowych wyzwań związanych ze środowiskiem i klimatem;
- **Odnowiona Strategia Zrównoważonego Rozwoju UE**, która za jeden z głównych celów uznaje ochronę środowiska naturalnego poprzez zachowanie potencjału Ziemi, respektowanie ograniczeń naturalnych zasobów, zapewnienie wysokiego poziomu ochrony środowiska naturalnego i poprawy jego jakości, przeciwdziałanie i ograniczenie zanieczyszczeniu środowiska, propagowanie zrównoważonej konsumpcji i produkcji, tak by oddzielić wzrost gospodarczy od degradacji środowiska;
 - **Europa 2030** – dokument programowy Komisji Europejskiej, który obejmuje tematykę rozwoju zrównoważonego poprzez wspieranie gospodarki efektywnej korzystającej z zasobów środowiska. Do celów nadrzędnych należy ograniczenie emisji CO₂, zwiększenie udziału odnawialnych źródeł energii i zwiększenie efektywności jej wykorzystania.

10. Przewidywane znaczące oddziaływania

10.1. Oddziaływanie na różnorodność biologiczną, świat roślinny i zwierzęcy

Na różnorodność biologiczną przedmiotowego obszaru składają się gatunki fauny i flory, szczegółowo scharakteryzowane w podrozdziale 5.5. Przedmiotowy projekt planu wpłynie na możliwość zabudowy obszaru, który w znacznej części stanowi niezabudowane grunty rolne, w granicach których wykształciły się zadrzewienia gatunku brzoza brodawkowata.

Należy zaznaczyć, iż zadrzewienia, pojedyncze drzewa, czy zieleń towarzysząca zabudowie mogą stanowić potencjalne siedliska dla chronionych gatunków roślin, zwierząt (w szczególności awifauny) i grzybów. Z uwagi na powyższe, we wrześniu i październiku 2023r. przeprowadzono dwie wizje terenowe, których celem było rozpoznanie obszaru MPZP pod kątem występowania chronionych siedlisk przyrodniczych oraz stanowisk chronionych gatunków. Obszar objęty projektem planu nie wykazuje cech siedliska niżowych i górskich świeżych łąk użytkowanych ekstensywnie, który występuje w bliskim sąsiedztwie. Dodatkowo, nie występują tu stanowiska chronionych gatunków roślin, zwierząt i grzybów. Awifauna opisana w podrozdziale 5.5, obejmuje gatunki ptaków tj. kos, sroka, wróbel, modraszka, zinwentaryzowane podczas lotu – bez potwierdzonych miejsc gniazdowania.

Zadrzewienia występujące w granicach projektowanego terenu **U** nie stanowią cennych siedlisk przyrodniczych. Występują tu samosiewy gatunku brzoza brodawkowata *Betula pendula*, niewykazujące cech pomnikowych. Ponadto, w obrębie ww. terenu nie stwierdzono występowania chronionych gatunków zwierząt, w związku z powyższym wprowadzenie tam zagospodarowania nie spowoduje znacznego oddziaływania na środowisko zwierząt, w tym również różnorodność biologiczną. Niemniej jednak należy pamiętać, aby ograniczać wycinkę drzew wyłącznie w miejscach kolidujących z projektowaną zabudową. Warto zaznaczyć, iż każda zmiana terenu zadrzewionego w teren zabudowany będzie wiązała się ze spadkiem bioróżnorodności. W celu zapewnienia ciągłości

biologicznej gatunków rodzimych, występujących na przedmiotowym obszarze, w projekcie planu wyznacza się teren zieleni naturalnej (ZN) oraz teren zieleni urządzonej (ZP), które stanowią blisko 20% powierzchni całego planu. Ponadto, w sąsiedztwie projektowanego planu istnieją tereny niezabudowane i zadrzewienia, które także mogą stanowić miejsce bytowania fauny i flory. Z uwagi na powyższe, nie przewiduje się znaczącego negatywnego oddziaływania ustaleń projektu planu na rośliny i zwierzęta.

Przedmiotowy projekt planu wprowadza szereg zasad dotyczących ochrony środowiska, przyrody i krajobrazu, których celem jest minimalizacja negatywnego wpływu planowanego zagospodarowania m. in. na różnorodność biologiczną. Konieczne jest oczywiście odpowiednie stosowanie się do tych zasad zarówno w trakcie realizacji inwestycji, jak również podczas jej użytkowania. Projekt planu ustala także „*nakaz stosowania przy zagospodarowywaniu terenów gatunków drzew i krzewów, zgodnych z lokalnymi warunkami siedliskowymi*”.

10.2. Oddziaływanie na ludzi

Prawidłowe stosowanie się do zapisów zawartych w projektowanym dokumencie, dotyczących zaopatrzenia w energię elektryczną, wodę, energię cieplną, gospodarowanie ściekami i odpadami stałymi, może zminimalizować potencjalne negatywne oddziaływania na ludzi.

W wyniku ustaleń projektowanego dokumentu może dojść do pozytywnego i negatywnego oddziaływania na ludzi. Nowa zabudowa może wpłynąć na wzrost hałasu komunikacyjnego i komunalnego oraz hałasu generowanego przez maszyny budowlane i pojazdy budowlane. Na etapie realizacji inwestycji, tj. budowy nowych obiektów, należy przestrzegać przepisów BHP i przeciwpożarowych.

Do oddziaływań pozytywnych można zaliczyć wzrost terenów o funkcji zabudowy mieszkaniowej jednorodzinnej wolnostojącej oraz funkcji usługowej, wpływających na poprawę jakości życia mieszkańców. W ramach funkcji usługowej ustala się lokalizację usług publicznych oraz dopuszcza się usługi zdrowia i pomocy społecznej, edukacji (w tym przedszkole), sportu i rekreacji, kultury i rozrywki (w tym świetlice wiejskiej), bezpieczeństwa i porządku publicznego, biurowych i administracji.

Z uwagi na przebiegające w granicach gazociągi wysokiego ciśnienia DN200 i DN700, wraz ze strefami kontrolowanymi, wprowadza się obowiązek przestrzegania przepisów odrębnych z zakresu warunków technicznych, jakim powinny odpowiadać sieci gazowe i ich usytuowanie – tj. Rozporządzenia Ministra Gospodarki z dnia 26 kwietnia 2013 roku w sprawie warunków technicznych, jakim powinny odpowiadać sieci gazowe i ich usytuowanie (Dz. U. z 2013 r. poz. 640) w zakresie zachowania stref kontrolowanych gazociągów względem projektowanych obiektów. W strefach kontrolowanych obowiązuje zakaz wznoszenia obiektów budowlanych, urzędzania stałych składów i magazynów oraz podejmowania działań mogących spowodować uszkodzenie gazociągu podczas jego użytkowania. Z uwagi na powyższe, na przedmiotowym obszarze wprowadza się teren zieleni urządzonej, o szerokości 10m, oddzielający projektowaną zabudowę od gazociągów, a także od budowanej drogi ekspresowej S6 (przebiegającej na wschód od granic obszaru MPZP).

Na etapie realizacji inwestycji, tj. budowy nowych obiektów kubaturowych, należy przestrzegać przepisów BHP i przeciwpożarowych. Zgodnie z ustaleniami projektu planu nie wprowadza się przeznaczenia mogącego mieć negatywny wpływ na zdrowie i życie ludzi. Uciążliwości związane z prowadzeniem prac budowlanych będą miały charakter przejściowy.

10.3. Oddziaływanie na wodę

W granicach obszaru objętego projektem planu nie występują elementy sieci hydrograficznej. Niemniej jednak ustalenia przedmiotowego dokumentu mogą pośrednio wpływać na wodę. Nowa zabudowa może doprowadzić do zmniejszenia możliwości infiltracji wód opadowych do gruntu. Obecnie znaczną część obszaru stanowi teren niezbudowany – biologicznie czynny. Wpływ na wody powierzchniowe i podziemne ma odpowiednia polityka wodno-ściekowa oraz gospodarka wodami opadowymi i roztopowymi.

Zgodnie z ustaleniami projektu planu, w zakresie odprowadzenia ścieków ustala się odprowadzenie ścieków bytowych do sieci kanalizacji sanitarnej. W zakresie odprowadzenia wód opadowych i roztopowych, przedmiotowy projekt planu ustala:

- odprowadzenie wód opadowych i roztopowych zgodnie z przepisami odrębnymi z zakresu prawa wodnego i warunków technicznych jakim powinny odpowiadać budynki i ich usytuowanie;
- zagospodarowanie wód opadowych i roztopowych z dachów obiektów budowlanych w granicach działki. Dopuszcza się gromadzenie wód opadowych w celu późniejszego wykorzystania do nawodnienia trawników, zieleńców, do prac porządkowych lub celów p.poż.;
- dopuszczenie odprowadzenia wód opadowych i roztopowych do sieci kanalizacji deszczowej;
- zabezpieczenie odpływu wód opadowych w sposób chroniący teren przed erozją wodną.

Z punktu widzenia ochrony środowiska, istotnym jest utrzymanie wód opadowych w miejscu ich opadu. Wpływ na zatrzymanie obiegu wód opadowych, poza ciągami komunikacyjnymi, ma zabudowa i utwardzanie terenów. W celu zminimalizowania negatywnych skutków zainwestowania, w granicach terenów **MNW** i **U** ustala się minimalny udział powierzchni biologicznie czynnej. Ponadto, na całym obszarze ustala się zakaz użytkowania i zagospodarowania terenu, które może stanowić źródło przekraczające normy zanieczyszczeń dla środowiska wodno-gruntowego.

Stosowanie się do powyższych zapisów projektu planu oraz przepisów odrębnych z zakresu prawa wodnego – ustawa z dnia 20 lipca 2017 r. Prawo wodne (t.j. Dz. U. z 2022 r. poz. 2625 z późn. zm.) i prawa budowlanego – ustawa z dnia 7 lipca 1994 r. Prawo budowlane (t.j. Dz. U. z 2023r. poz. 682 z późn. zm.), pozwoli uniknąć negatywnego oddziaływania na wodę. Realizacja ustaleń projektu planu gwarantuje ochronę wód powierzchniowych i podziemnych zarówno w trakcie realizacji, jak i eksploatacji terenów. W związku z powyższym, prawidłowe stosowanie się do zapisów projektu MPZP ma na celu przeciwdziałanie negatywnym oddziaływaniom na wodę.

10.4. Oddziaływanie na powietrze

Największy wpływ na jakość powietrza ma ilość emitowanych zanieczyszczeń. W wyniku realizacji ustaleń projektu planu nastąpi wprowadzenie funkcji terenu zabudowy mieszkaniowej jednorodzinnej wolnostojącej oraz terenu usług, które to stanowią główne źródła zanieczyszczeń związanych z emisją niską. Potencjalnym emitorem zanieczyszczeń powietrza atmosferycznego w granicach objętych prognozą będą przebiegające w sąsiedztwie drogi (istniejąca droga gminna nr 170025Z – ul. Kolonia oraz projektowana droga krajowa S6) oraz istniejąca i planowana zabudowa.

Do zadań minimalizujących emisję niską, związaną z indywidualnymi źródłami ciepła, zaliczyć można wprowadzenie w projekcie planu zasilania w ciepło zgodnie z przepisami odrębnymi. W granicach

województwa zachodniopomorskiego obowiązuje tzw. „uchwała antysmogowa” – *Uchwała Nr XXXV/540/18 Sejmiku Województwa Zachodniopomorskiego w sprawie wprowadzenia na obszarze województwa zachodniopomorskiego ograniczeń i zakazów w zakresie eksploatacji instalacji, w których następuje spalanie paliw (Dz. Urz. Z 2018 r., poz. 4984)*. Zgodnie z ww. uchwałą na terenie województwa zakazane jest stosowanie paliw stałych tj.: paliw niesortowanych, mułów i flotokonzentratów węglowych oraz mieszanek produkowanych z ich wykorzystaniem, węgla brunatnego, paliw niespełniających wymagań jakościowych określonych w przepisach wydanych na podstawie art. 3a ust. 2 ustawy z dnia 25 sierpnia 2006 r. o systemie monitorowania i kontrolowania jakości paliw. Ponadto, dopuszcza się eksploatowanie instalacji na paliwo stałe spełniające minimalny standard emisyjny zgodny z 5 klasą pod względem granicznych wartości sprawności cieplnej oraz granicznych wartości emisji zanieczyszczeń normy PN-EN 303-5:2012. Docelowo na terenie całego województwa dopuszczone będzie eksploatowanie ogrzewaczy pomieszczeń (kominki, kozy, piece kaflowe itp.) spełniających minimalne poziomy sezonowej efektywności energetycznej i normy emisji zanieczyszczeń dla sezonowego ogrzewania pomieszczeń określone w ust. 1 i 2 załącznika II do rozporządzenia Komisji (UE) 2015/1185 z dnia 24 kwietnia 2015 r. w sprawie wykonania dyrektywy Parlamentu Europejskiego i Rady 2009/125/WE w odniesieniu do wymogów dotyczących ekoprojektu dla miejscowych ogrzewaczy pomieszczeń na paliwo stałe. Powyższy dokument nakazuje wymianę lub dostosowanie ogrzewaczy niespełniających ww. wymogów do 1 stycznia 2028 r. oraz wymianę kotłów niespełniających żadnych standardów emisyjnych (kotły bezklasowe – „kopciuchy”) do 1 stycznia 2024 r., a także wymianę kotłów poniżej klasy 5 do 1 stycznia 2028 r.

Ustalenia zawarte w przedmiotowym projekcie planu nie są sprzeczne z przepisami ww. uchwały – tj. *Uchwała Nr XXXV/540/18 Sejmiku Województwa Zachodniopomorskiego w sprawie wprowadzenia na obszarze województwa zachodniopomorskiego ograniczeń i zakazów w zakresie eksploatacji instalacji, w których następuje spalanie paliw (Dz. Urz. Z 2018 r., poz. 4984)*.

Ustalenia projektu planu nie powinny naruszać przepisów z zakresu prawa ochrony środowiska. W myśl art. 222 ustawy z dnia 27 kwietnia 2001 r. Prawo ochrony środowiska (t.j. Dz. U. z 2024 r. poz. 54) w razie braku standardów emisyjnych i dopuszczalnych poziomów substancji w powietrzu ilości gazów lub pyłów dopuszczonych do wprowadzania do powietrza ustala się na poziomie niepowodującym przekroczeń wartości odniesienia substancji w powietrzu oraz wartości substancji zapachowych w powietrzu. Wartości odniesienia dla niektórych substancji w powietrzu określone zostały w Rozporządzeniu Ministra Środowiska z dnia 26 stycznia 2010 r. w sprawie wartości odniesienia dla niektórych substancji w powietrzu (Dz. U. Nr 16, poz. 87).

Zgodnie z ustaleniami projektu planu na całym jego obszarze ustala się zakaz użytkowania i zagospodarowania terenu, które wpływa na ponadnormatywne pogorszenie stanu czystości powietrza na obszarze objętym projektem planu lub na terenach przyległych.

W celu utrzymania odpowiednich parametrów jakości powietrza niezbędny będzie monitoring środowiska, leżący w obowiązkach jednostki administracyjnej i instytucji działających w tym zakresie. Realizacja ustaleń zawartych w projekcie miejscowego planu zagospodarowania przestrzennego nie powinna wpłynąć znacząco na pogorszenie istniejącego stanu jakości powietrza.

10.5. Oddziaływanie na powierzchnię ziemi

Obszar objęty projektem MPZP zlokalizowany jest w granicach obowiązującego miejscowego planu zagospodarowania przestrzennego. W związku z powyższym, nastąpiło już częściowe oddziaływanie na

powierzchnię ziemi wywołane istniejącą zabudową. Realizacja ustaleń projektu planu wpłynie pośrednio na powierzchnię ziemi. Największe zmiany zajdą w miejscach lokalizacji nowej zabudowy.

W wyniku prowadzenia prac budowlanych może dochodzić do naruszenia powierzchniowej warstwy gleby. W budownictwie praktykuje się wymianę słabych gruntów pod fundamenty. Istnieje również ryzyko wycieków szkodliwych substancji z maszyn i pojazdów budowy. Zaleca się monitorowanie stanu technicznego maszyn i pojazdów budowy. Ponadto, w wyniku realizacji nowych inwestycji budowlanych dojdzie do powstania urobków ziemnych z wykopów, które to powinny zostać zagospodarowane w granicach działki budowlanej, na której prowadzone będą prace. Projektowana zabudowa kubaturowa będzie także wpływać na przepustowość podłoża. Oddziaływanie na powierzchnię ziemi związane będzie z pracami ziemnymi w trakcie realizacji zabudowy kubaturowej.

10.6. Oddziaływanie na krajobraz

Zapisy zawarte w projekcie planu dot. wskaźnika powierzchni zabudowy, intensywności zabudowy, powierzchni biologicznie czynnej, geometrii i kolorystyki dachów oraz materiałów i kolorystyki elewacji, zawierające się w ustaleniach szczegółowych mają na celu ochronę krajobrazu i ładu przestrzennego okolicy oraz wprowadzenie zainwestowania wpisującego się w charakter otoczenia.

Projektowany miejscowy plan zagospodarowania przestrzennego, w stosunku do aktualnie obowiązującego planu, wprowadza nowe funkcje tj. teren zabudowy mieszkaniowej jednorodzinnej wolnostojącej, teren usług, teren komunikacji wewnętrznej, teren zieleni naturalnej, teren zieleni urządzonej.

W przedmiotowym projekcie planu, w par. 10 wprowadza się zasady ochrony i kształtowania ładu przestrzennego i zasady kształtowania zabudowy oraz wskaźników zagospodarowania, których celem jest zminimalizowanie negatywnego oddziaływania na krajobraz. Przyszłe zagospodarowanie terenu nie powinno wpłynąć negatywnie na krajobraz.

10.7. Oddziaływanie na klimat

Czynnikami wpływającymi na klimat lokalny są jakość powietrza i hałas. Dopuszczalne poziomy hałasu reguluje Rozporządzenie Ministra Środowiska z dnia 16 czerwca 2007 r. w sprawie dopuszczalnych poziomów hałasu w środowisku (Dz.U. z 2014 poz. 112).

Zgodnie z ustaleniami projektu planu, występują tereny podlegające ochronie akustycznej. Pod względem dopuszczalnych poziomów hałasu ustala się następujący sposób klasyfikacji terenów:

- teren oznaczony symbolem literowym **MNW** zaliczany jest do terenów zabudowy mieszkaniowej jednorodzinnej,
- teren oznaczony symbolem literowym **U** zaliczany jest do terenów zabudowy związanej ze stałym lub czasowym pobytem dzieci i młodzieży.

Przedmiotowy projekt planu respektuje przepisy wykonawcze regulujące dopuszczalne poziomy hałasu w środowisku. Ponadto, w ramach funkcji **ZP** dopuszcza się lokalizację ekranów ochrony akustycznej.

W związku z powyższym przyszłe zagospodarowanie terenu nie powinno wpłynąć negatywnie na klimat lokalny.

10.8. Oddziaływanie na zasoby naturalne

W granicach obszaru objętego projektem planu nie występują żadne udokumentowane złoża surowców mineralnych. W związku z powyższym, nie przewiduje się oddziaływania na zasoby naturalne.

10.9. Oddziaływanie na zabytki

W granicach projektu planu występują obszary objęte ochroną na podstawie ustawy z dnia 23.07.2003r. o ochronie zabytków i opiece nad zabytkami (t.j. Dz. U. z 2022r. poz. 840 z późn. zm.). Część obszaru MPZP zlokalizowana jest w granicach stanowiska archeologicznego zewidencjonowanego jako Warszkowo, stan 7, AZP 11-26/2, objętego strefą „VIII” ograniczonej ochrony konserwatorskiej stanowisk archeologicznych. Projekt planu uwzględnia występowanie ww. obszaru, wprowadzając w celu ochrony zapisy dotyczące zasad ochrony dziedzictwa kulturowego i zabytków, w tym krajobrazów kulturowych. W granicach strefy „VIII” ograniczonej ochrony konserwatorskiej stanowisk archeologicznych, projekt planu nakazuje współdziałania w zakresie działań inwestycyjnych i innych związanych z pracami ziemnymi z odpowiednim organem ds. ochrony zabytków oraz nakazuje przeprowadzenia archeologicznych badań ratunkowych na terenie objętym realizacją prac ziemnych, na zasadach określonych w ww. ustawie. Stosowanie się do powyższych zasad nie powinno powodować negatywnych oddziaływań na zabytki.

10.10. Oddziaływanie na dobra materialne

Przedmiotowy projekt miejscowego planu zagospodarowania przestrzennego został przygotowany z poszanowaniem wymogów określonych obowiązującymi przepisami prawa. Wprowadzenie nowego przeznaczenia terenu, tj. terenu zabudowy mieszkaniowej jednorodzinnej wolnostojącej oraz terenu usług (na cele budowlane) wpłynie na wzrost wartości nieruchomości.

Zgodnie z ustaleniami szczegółowymi, dla terenów oznaczonych symbolami **MNW** i **U** ustalono wysokość stawki procentowej, na podstawie której ustala się opłatę, o której mowa w art. 36 ust 4 ustawy o planowaniu i zagospodarowaniu przestrzennym *[Jeżeli w związku z uchwaleniem planu miejscowego albo jego zmianą wartość nieruchomości wzrosła, a właściciel lub użytkownik wieczysty zbywa tę nieruchomość, wójt, burmistrz albo prezydent miasta pobiera jednorazową opłatę ustaloną w tym planie, określoną w stosunku procentowym do wzrostu wartości nieruchomości. Opłata ta jest dochodem własnym gminy. Wysokość opłaty nie może być wyższa niż 30% wzrostu wartości nieruchomości]* w wysokości 30%. Na terenach, dla których wysokość stawki procentowej ustalono na 0% przyjęto, że nie nastąpi wzrost wartości nieruchomości lub prognozowany wzrost będzie na tyle niski, że nie spowoduje poboru renty planistycznej.

Prognozuje się pozytywne oddziaływanie na dobra materialne, poprzez poprawę jakości życia mieszkańców. Przedmiotowy projekt planu przewiduje utworzenie nowej przestrzeni publicznej w ramach terenów **U** i **KR**. Ponadto, w ramach funkcji terenu usług (**U**) ustala lokalizację usług publicznych.

10.11. Oddziaływanie na obszary chronione oraz na obszar Natura 2000

Obszar objęty prognozą zlokalizowany jest w całości poza granicami obszarów objętych ochroną na podstawie ustawy z dnia 16 kwietnia 2004 r. o ochronie przyrody (t.j. Dz. U. z 2023 r. poz. 1336 z późn. zm.). W związku z powyższym, nie przewiduje się oddziaływania ustaleń projektu planu na obszary chronione.

11. Rozwiązania mające na celu zapobieganie, ograniczanie lub kompensację przyrodniczą negatywnych oddziaływań na środowisko, mogących być rezultatem realizacji projektowanego dokumentu, w szczególności na cele i przedmiot ochrony obszaru Natura 2000 oraz integralność tego obszaru

Realizacja założeń projektu planu nie wpłynie znacząco na jakość środowiska przyrodniczego. W granicach obszaru objętego prognozą nie występują obszary Natura 2000, w związku z powyższym ustalenia planu nie będą miały wpływu na tę formę ochrony przyrody. W projektowanym miejscowym planie zagospodarowania przestrzennego, ustalono zasady ochrony środowiska i przyrody oraz ochrony i kształtowania krajobrazu, których przestrzeganie pozwoli na minimalizację negatywnych skutków oddziaływania ustaleń projektowanego MPZP na komponenty środowiska.

Działania mające na celu minimalizację negatywnych skutków oddziaływania, ujęte w projekcie planu:

- nakaz zagospodarowania powierzchni działki budowlanej w sposób zabezpieczający sąsiednie nieruchomości, w tym drogi, przed spływem wód opadowych i roztopowych, przy czym od nakazu możliwe są odstępstwa zgodnie z przepisami odrębnymi;
- nakaz lokalizacji zieleni wysokiej w ramach zagospodarowania parkingów naziemnych o liczbie miejsc do parkowania większej niż 10, w proporcji co najmniej 1 drzewo na 10 miejsc do parkowania;
- nakaz stosowania przy zagospodarowywaniu terenów gatunków drzew i krzewów, zgodnych z lokalnymi warunkami siedliskowymi;
- zakaz lokalizacji przedsięwzięć mogących znacząco oddziaływać na środowisko i wymagających przeprowadzenia oceny oddziaływania na środowisko, zgodnie z przepisami wykonawczymi wskazującymi rodzaje przedsięwzięć znacząco oddziałujących na środowisko. Zakaz nie dotyczy inwestycji celu publicznego;
- zakaz użytkowania i zagospodarowania terenu, może stanowić źródło przekraczające normy zanieczyszczeń dla środowiska wodno-gruntowego;
- zakaz użytkowania i zagospodarowania terenu, które wpływa na ponadnormatywne pogorszenie stanu czystości powietrza na obszarze objętym planem lub na terenach przyległych;
- zakaz użytkowania i zagospodarowania terenu, które generuje uciążliwości dla środowiska, powodowane przez hałas, wibracje, zakłócenia elektroenergetyczne i promieniowanie, przekraczające standardy jakości środowiska, odpowiednie dla przeznaczenia poszczególnych terenów zlokalizowanych w granicach obszaru objętego planem lub na terenach przyległych. Nie dotyczy istniejących napowietrznych linii elektroenergetycznych.

12. Rozwiązania alternatywne do rozwiązań zawartych w projekcie planu albo wyjaśnienie braku rozwiązań alternatywnych

Wprowadzone w projekcie planu zapisy mają na celu równoważenie negatywnego oddziaływania procesów inwestycyjnych. W związku z czym, w prognozie nie wskazuje się wprowadzania

dotychczasowych rozwiązań alternatywnych i ograniczających negatywne oddziaływanie na środowisko. Ocenia się, iż zawarte w projektowanym dokumencie zapisy są wystarczające, a sposób zagospodarowania przedmiotowego obszaru nie spowoduje znaczącego wzrostu zagrożenia środowiska w granicach objętych projektem planu oraz jego najbliższym sąsiedztwie.

13. Streszczenie w języku niespecjalistycznym

Prognoza oddziaływania na środowisko stanowi integralną część procedury oceny oddziaływania na środowisko planu zagospodarowania przestrzennego. Przedmiotem niniejszej prognozy oddziaływania na środowisko jest projekt miejscowego planu zagospodarowania przestrzennego gminy Sławno dla działek nr 151/4, 151/9, 151/11 w obrębie ewidencyjnym Warszkowo. Podjęcie uchwały w sprawie przystąpienia do sporządzenia przedmiotowego planu jest wyrazem efektywnego gospodarowania przestrzenią, zmierzającego do lepszego wykorzystania terenów.

Procedura sporządzenia projektu MPZP prowadzona jest w związku z Uchwałą Nr LXV/463/2023 Rady Gminy Sławno z dnia 22 września 2023r. w sprawie przystąpienia do sporządzania miejscowego planu zagospodarowania przestrzennego gminy Sławno dla działek nr 151/4, 151/9, 151/11 w obrębie ewidencyjnym Warszkowo.

Projekt planu zakłada przeznaczenie przedmiotowego obszaru pod: teren zabudowy mieszkaniowej jednorodzinnej wolnostojącej, teren usług, teren drogi zbiorczej, teren komunikacji wewnętrznej, teren zieleni naturalnej, teren zieleni urządzonej.

Obszar objęty projektem planu zlokalizowany jest w granicach obowiązującego miejscowego planu zagospodarowania przestrzennego – **Miejscowy plan zagospodarowania przestrzennego miejscowości Warszkowo, gmina Sławno, dla lokalizacji gazociągu wysokiego ciśnienia DN 700** (Uchwała Nr XII/85/2011 Rady Gminy Sławno z dnia 29 września 2011 r.), który przeznaczają przedmiotowy obszar pod: tereny zabudowy zagrodowej, tereny rolnicze oraz tereny techniczne.

Projekt miejscowego planu zagospodarowania przestrzennego gminy Sławno dla działek nr 151/4, 151/9, 151/11 w obrębie ewidencyjnym Warszkowo, powiązany jest ze **Studium uwarunkowań i kierunków zagospodarowania przestrzennego gminy Sławno**. Przedmiotowy obszar zlokalizowany jest na terenach wskazanych w Studium jako tereny zabudowy zagrodowej (siedlisk rolnych) lub zabudowy mieszkaniowej jednorodzinnej. W studium określono funkcję dominującą dopuszczając jej uzupełnienie o mieszkalnictwo, usługi i działalność gospodarczą. Na części obszaru znajduje się strefa „VIII” ograniczonej ochrony konserwatorskiej stanowisk archeologicznych. Ze wschodniej strony przebiega korytarz techniczny dla istniejącego i planowanego gazociągu. Po północnej i południowej stronie obszaru wyznaczone zostały warianty przebiegu drogi krajowej klasy ekspresowej S6 na trasie Słupsk-Koszalin. Wariant przebiegający na południe od terenu objętego planem został wybrany i aktualnie jest realizowany. Ustalenia projektu planu nie naruszają ustaleń obowiązującego Studium.

Prognoza została sporządzona w zakresie określonym w Ustawie z dnia 3 października 2008 roku o udostępnianiu informacji o środowisku i jego ochronie, udziale społeczeństwa w ochronie środowiska oraz o ocenach oddziaływania na środowisko (t.j. Dz. U. z 2023r., poz. 1094 z późn. zm.).

Metodyka zastosowana w opracowaniu to synteza typowych metod dla opracowywanych dokumentów planistycznych. Przy sporządzaniu prognozy wykorzystano dostępne publikacje, dokumenty i raporty dotyczące obszaru gminy, powiatu i województwa. Punkt wyjścia do analiz

stanowiła diagnoza stanu istniejącego w odniesieniu do kierunków i celów stawianych w projekcie miejscowego planu. W prognozie wykazano również powiązania projektu planu z innymi dokumentami strategicznymi, istotnymi z punktu widzenia ochrony środowiska. Przedstawiono charakterystykę poszczególnych elementów środowiska przyrodniczego oraz oceniono ich stan.

Istniejący stan środowiska

Obszar projektu planu zlokalizowany jest w centralnej części gminy Sławno (powiat sławieński, województwo zachodniopomorskie), w centrum obrębu ewidencyjnego Warszkowo. Obejmuje trzy działki ewidencyjne – 151/4, 151/9, 151/11, o łącznej powierzchni ok. 1,45 ha. W stanie istniejącym znaczna część przedmiotowego obszaru stanowi grunty rolne niezabudowane, porośnięte roślinnością łąkową i pospolitymi gatunkami traw, którym towarzyszą zadrzewienia śródpolne. Na dz. nr 151/4 zlokalizowana jest zabudowa mieszkaniowa jednorodzinna.

W granicach obszaru objętego prognozą nie występują:

- obiekty i obszary objęte ochroną prawną na podstawie Ustawy z dnia 16 kwietnia 2004 r. o ochronie przyrody (t.j. Dz. U. z 2023 r. poz. 1336 z późn. zm.);
- obiekty objęte ochroną na podstawie ustawy z dnia 23.07.2003r. o ochronie zabytków i opiece nad zabytkami (t.j. Dz. U. z 2022r. poz. 840 z późn. zm.);
- grunty chronione (klasy bonitacyjne I-III), podlegające ochronie na podstawie ustawy z dnia 3 lutego 1995r. o ochronie gruntów rolnych i leśnych (t. j. Dz. U z 2024 r. poz. 82);
- złoża surowców naturalnych oraz obszary i tereny górnicze, objęte ochroną na podstawie ustawy z dnia 9 czerwca 2011 r. Prawo geologiczne i górnicze (t.j. Dz. U. z 2023 r. poz. 633 z późn. zm.).

Część przedmiotowego obszaru zlokalizowana jest w granicach stanowiska archeologicznego zewidencjonowanego jako Warszkowo, stan 7, AZP 11-26/2, objętego strefą „VIII” ograniczonej ochrony konserwatorskiej stanowisk archeologicznych, objętego ochroną na podstawie ustawy z dnia 23.07.2003r. o ochronie zabytków i opiece nad zabytkami (t.j. Dz. U. z 2022r. poz. 840 z późn. zm.).

Przewidywane znaczące oddziaływanie

W prognozie oceniono oddziaływanie projektu planu na różnorodność biologiczną, ludzi, świat roślinny i zwierzęcy, wodę, powietrze, powierzchnię ziemi, krajobraz, klimat, zasoby naturalne, zabytki, dobra materialne, oraz oddziaływanie na obszary chronione, w tym obszar Natura 2000. W wyniku ustaleń projektu planu nie przewiduje się znaczącego negatywnego oddziaływania na środowisko. Największe zmiany w krajobrazie będą dotyczyły wprowadzenia nowej zabudowy na obszarze obecnie niezabudowanym. W wyniku prowadzenia prac budowlanych może dochodzić do naruszenia powierzchniowej warstwy gleby. Projektowana zabudowa kubaturowa będzie także wpływać na przepustowość podłoża. W przypadku likwidacji zadrzewień na rzecz nowej zabudowy dochodzić będzie do spadku bioróżnorodności, dlatego ważnym jest zachowanie powierzchni biologicznie czynnych w ramach przeznaczenia poszczególnych terenów oraz ograniczanie wycinki drzew (zadrzewień) wyłącznie w miejscach kolizyjnych z projektowaną zabudową. Szczegółowe oddziaływanie zostało opisane w rozdziale 10 niniejszej prognozy.

Pismem znak: WOPN.410.23.2024.KP z dnia 13.02.2024 r. Regionalny Dyrektor Ochrony Środowiska w Szczecinie zaopiniował pozytywnie przedmiotowy projekt miejscowego planu zagospodarowania przestrzennego gminy Sławno dla działek nr 151/4, 151/9, 151/11 w obrębie ewidencyjnym Warszkowo wraz z prognozą oddziaływania na środowisko. Również Państwowy Powiatowy Inspektor

Sanitarny w Sławnie, pismem znak: PS-N-ZNS.9022.4.1.2024.IK z dnia 05.02.2024r. zaopiniował pozytywnie projekt miejscowego planu zagospodarowania przestrzennego gminy Sławno dla działek nr 151/4, 151/9, 151/11 w obrębie ewidencyjnym Warszkowo wraz z prognozą oddziaływania na środowisko.

Spis fotografii

Fot. 1 Obszar objęty projektem planu – widok z ul. Kolonia.....	12
Fot. 2 Zabudowa mieszkaniowa jednorodzinna	13
Fot. 3 Przebiegająca w sąsiedztwie droga S6 (w trakcie budowy)	13
Fot. 4 Obszar objęty projektem planu – widok z lotu ptaka	13

Spis rycin

Ryc. 1 Granica obszaru objętego projektem MPZP na tle SUIKZP gminy Sławno	9
Ryc. 2 Położenie obszaru objętego projektem MPZP na tle gminy Sławno	12
Ryc. 3 Granica obszaru objętego prognozą (czerwona obwiednia) na tle szczegółowej mapy geologicznej Polski 1:50 000 – arkusz 19 Sławno.....	14
Ryc. 4 Granica obszaru objętego projektem planu na tle stanowisk fauny oraz siedlisk przyrodniczych	17
Ryc. 5 Granica obszaru objętego projektem planu na tle obszarowych form ochrony przyrody	19
Ryc. 6 Arkusz Sławsko (19) na tle Krajowej Sieci Ekologicznej ECONET	20
Ryc. 7 Granica obszaru objętego projektem planu na tle korytarzy ekologicznych.....	21
Ryc. 8 Granica obszaru objętego projektem MPZP na tle mapy imisji wskaźnika LDWN dla odcinka DK6	24

Spis tabel

Tab. 1 Charakterystyka mezoregionu - Równina Słupska	14
Tab. 2 Wskaźniki pomiaru jakości powietrza – stan na dzień 23.11.2023r. godz. od 12:00 do 13:00	23

Spis załączników

Zał. 1 Oświadczenie autora prognozy.....	39
--	----

Załącznik 1 Oświadczenie autora prognozy

„Oświadczam, że jako autor prognozy oddziaływania na środowisko, posiadam stosowne wykształcenie i doświadczenie w sporządzaniu prognoz oddziaływania na środowisko, zgodnie z art. 74a ust. 2 ustawy z dnia 3 października 2008 roku o udostępnianiu informacji o środowisku i jego ochronie, udziale społeczeństwa w ochronie środowiska oraz o ocenach oddziaływania na środowisko (t. j. Dz. U. z 2023r., poz. 1094 z późn. zm.). Jestem świadomy odpowiedzialności karnej, za złożenie fałszywego oświadczenia.”

Patrycja Budnik-Łysiak

