



**UrbanConsulting Filip Sokołowski**  
ul. Strzelców 46/35, 81-586 Gdynia  
NIP: 575-176-28-94  
e-mail: [filip@urbanconsulting.pl](mailto:filip@urbanconsulting.pl)  
tel. (+48)608-292-492

**PROGNOZA ODDZIAŁYWANIA NA ŚRODOWISKO**  
**PROJEKTU MIEJSCOWEGO PLANU ZAGOSPODAROWANIA PRZESTRZENNEGO**  
**gminy Sławno dla działek: nr 245/2, 245/3, 245/4, 245/5, 245/7, 245/8 w obrębie**  
**ewidencyjnym Sławsko**

**ETAP: II WYŁOŻENIE DO PUBLICZNEGO WGLĄDU**

**Autor: mgr Patrycja Budnik-Łysiak**

Gdynia, 14.06.2023r., aktualizacja: 22.08.2023r., 22.11.2023r.

## Spis treści

1. Wprowadzenie .....	4
1.1. Podstawy formalno-prawne .....	4
1.2. Cel sporządzenia prognozy .....	5
1.3. Metody zastosowane przy sporządzaniu prognozy .....	5
2. Projekt miejscowego planu zagospodarowania przestrzennego .....	6
2.1. Ustalenia projektu planu .....	6
2.2. Główne cele projektu planu .....	7
2.3. Powiązania projektu planu z innymi dokumentami .....	7
3. Propozycje dotyczące przewidywanych metod analizy skutków realizacji postanowień projektowanego dokumentu oraz częstotliwości jej przeprowadzania .....	9
4. Informacje o możliwym transgranicznym oddziaływaniu na środowisko .....	10
5. Istniejący stan środowiska .....	10
5.1. Położenie fizyczno-geograficzne .....	10
5.2. Budowa geologiczna, warunki glebowe i surowce mineralne .....	13
5.3. Wody powierzchniowe i podziemne .....	14
5.4. Warunki klimatyczne .....	15
5.5. Roślinność i świat zwierzęcy .....	15
5.6. Obiekty i obszary chronione .....	18
5.7. Sieci i korytarze ekologiczne .....	19
5.7.1. Krajowa sieć ekologiczna ECONET .....	19
5.7.2. Korytarze ekologiczne .....	19
5.8. Jakość powietrza atmosferycznego .....	20
5.9. Klimat akustyczny .....	22
6. Potencjalne zmiany w środowisku w przypadku braku realizacji projektu planu miejscowego .....	23
7. Stan środowiska na obszarach objętych przewidywanym znaczącym oddziaływaniem .....	23
8. Istniejące problemy ochrony środowiska istotne z punktu widzenia realizacji projektowanego dokumentu .....	24
9. Cele ochrony środowiska ustanowione na szczeblu międzynarodowym, wspólnotowym i krajowym, istotne z punktu widzenia projektowanego dokumentu .....	24
10. Przewidywane znaczące oddziaływania .....	26
10.1. Oddziaływanie na różnorodność biologiczną, świat roślinny i zwierzęcy .....	26
10.2. Oddziaływanie na ludzi .....	27
10.3. Oddziaływanie na wodę .....	28
10.4. Oddziaływanie na powietrze .....	29
10.5. Oddziaływanie na powierzchnię ziemi .....	30
10.6. Oddziaływanie na krajobraz .....	30

10.7. Oddziaływanie na klimat .....	31
10.8. Oddziaływanie na zasoby naturalne .....	31
10.9. Oddziaływanie na zabytki.....	31
10.10. Oddziaływanie na dobra materialne .....	31
10.11. Oddziaływanie na obszary chronione oraz na obszar Natura 2000 .....	31
11. Rozwiązania mające na celu zapobieganie, ograniczanie lub kompensację przyrodniczą negatywnych oddziaływań na środowisko, mogących być rezultatem realizacji projektowanego dokumentu, w szczególności na cele i przedmiot ochrony obszaru Natura 2000 oraz integralność tego obszaru.....	32
12. Rozwiązania alternatywne do rozwiązań zawartych w projekcie planu albo wyjaśnienie braku rozwiązań alternatywnych.....	32
13. Streszczenie w języku niespecjalistycznym.....	33
Spis fotografii .....	35
Spis rycin .....	35
Spis tabel .....	35
Spis załączników .....	35

# 1. Wprowadzenie

## 1.1. Podstawy formalno-prawne

Podstawą do wykonania prognozy oddziaływania na środowisko projektu planu zagospodarowania przestrzennego jest art. 46 ust. 1 pkt. 1 oraz ust. 2 i art. 51 pkt. 1 ustawy z dnia 3 października 2008r. o udostępnianiu informacji o środowisku i jego ochronie, udziale społeczeństwa w ochronie środowiska oraz o ocenach oddziaływania na środowisko (t. j. Dz. U. z 2023r., poz. 1094 z późn. zm.) oraz art. 17 pkt. 2 ustawy z dnia 23 marca 2003r. o planowaniu i zagospodarowaniu przestrzennym (t. j. Dz. U. z 2023r. poz. 977 z późn. zm.).

Zgodnie z art. 51. pkt 2 prognoza oddziaływania na środowisko zawiera informacje:

- o zawartości, głównych celach projektowanego dokumentu oraz jego powiązaniach z innymi dokumentami,
- o metodach zastosowanych przy sporządzaniu prognozy,
- propozycje dotyczące przewidywanych metod analizy skutków realizacji postanowień projektowanego dokumentu oraz częstotliwości jej przeprowadzania,
- o możliwym transgranicznym oddziaływaniu na środowisko,
- streszczenie sporządzone w języku niespecjalistycznym,
- oświadczenie autora, a w przypadku gdy wykonawcą prognozy jest zespół autorów - kierującego tym zespołem, o spełnieniu wymagań, o których mowa w art. 74a ust. 2, stanowiące załącznik do prognozy,
- datę sporządzenia prognozy, imię, nazwisko i podpis autora, a w przypadku gdy wykonawcą prognozy jest zespół autorów - imię, nazwisko i podpis kierującego tym zespołem oraz imiona, nazwiska i podpisy członków zespołu autorów;

określa, analizuje i ocenia:

- istniejący stan środowiska oraz potencjalne zmiany tego stanu w przypadku braku realizacji projektowanego dokumentu,
- stan środowiska na obszarach objętych przewidywanym znaczącym oddziaływaniem,
- istniejące problemy ochrony środowiska istotne z punktu widzenia realizacji projektowanego dokumentu, w szczególności dotyczące obszarów podlegających ochronie na podstawie ustawy z dnia 16 kwietnia 2004 r. o ochronie przyrody,
- cele ochrony środowiska ustanowione na szczeblu międzynarodowym, wspólnotowym i krajowym, istotne z punktu widzenia projektowanego dokumentu, oraz sposoby, w jakich te cele i inne problemy środowiska zostały uwzględnione podczas opracowywania dokumentu,
- przewidywane znaczące oddziaływania, w tym oddziaływania bezpośrednie, pośrednie, wtórne, skumulowane, krótkoterminowe, średnioterminowe i długoterminowe, stałe i chwilowe oraz pozytywne i negatywne, na cele i przedmiot ochrony obszaru Natura 2000 oraz integralność tego obszaru, a także na środowisko, a w szczególności na: różnorodność biologiczną, ludzi, zwierzęta, rośliny, wodę, powietrze, powierzchnię ziemi, krajobraz, klimat, zasoby naturalne, zabytki, dobra materialne, z uwzględnieniem zależności między tymi elementami środowiska i między oddziaływaniami na te elementy;

przedstawia:

- rozwiązania mające na celu zapobieganie, ograniczanie lub kompensację przyrodniczą negatywnych oddziaływań na środowisko, mogących być rezultatem realizacji projektowanego

dokumentu, w szczególności na cele i przedmiot ochrony obszaru Natura 2000 oraz integralność tego obszaru,

- biorąc pod uwagę cele i geograficzny zasięg dokumentu oraz cele i przedmiot ochrony obszaru Natura 2000 oraz integralność tego obszaru – rozwiązania alternatywne do rozwiązań zawartych w projektowanym dokumencie wraz z uzasadnieniem ich wyboru oraz opis metod dokonania oceny prowadzącej do tego wyboru albo wyjaśnienie braku rozwiązań alternatywnych, w tym wskazania napotkanych trudności wynikających z niedostatków techniki lub luk we współczesnej wiedzy.

Pismem znak: WOPN.411.24.2023.AM z dnia 24.03.2022r. Regionalny Dyrektor Ochrony Środowiska w Szczecinie uzgodnił zakres i stopień szczegółowości informacji wymaganej w prognozie oddziaływania na środowisko dla projektu miejscowego planu zagospodarowania przestrzennego gminy Sławno dla działek: nr 245/2, 245/3, 245/4, 245/5, 245/7, 245/8 w obrębie ewidencyjnym Sławsko. Również Państwowy Powiatowy Inspektor Sanitarny w Sławnie, pismem znak: PS-N-ZNS.9022.3.3.2023.IK z dnia 28.03.2023r. uzgodnił zakres i stopień szczegółowości informacji oraz wniósł o sporządzenie prognozy oddziaływania na środowisko dla przedmiotowego projektu planu.

## **1.2. Cel sporządzenia prognozy**

Przedmiotem prognozy oddziaływania na środowisko jest projekt miejscowego planu zagospodarowania przestrzennego gminy Sławno dla działek: nr 245/2, 245/3, 245/4, 245/5, 245/7, 245/8 w obrębie ewidencyjnym Sławsko. Głównym celem sporządzenia prognozy oddziaływania na środowisko jest ocena ustaleń projektu miejscowego planu w aspekcie ochrony zasobów naturalnych i środowiska przyrodniczego oraz przedstawienie przewidywanych skutków na komponenty środowiska, będących wynikiem realizacji ustaleń projektu planu.

## **1.3. Metody zastosowane przy sporządzaniu prognozy**

Metoda badań kameralnych umożliwiła zebranie materiałów źródłowych oraz prawidłowe rozpoznanie charakterystyki przedmiotowego obszaru. W prognozie wykorzystano również własne obserwacje oraz zdjęcia z wizji terenowej przeprowadzonej w dniu 09.05.2023r. Prognozę wykonano na podstawie dostępnych dokumentów, publikacji i raportów dotyczących obszaru gminy, powiatu i województwa, zgodnie ze stanem istniejącej wiedzy.

Wykaz materiałów pomocniczych:

- Kaczor D., Fuszara P., 1998, Mapa hydrogeologiczna Polski 1:50 000, arkusz 19-Sławsko, PIG PIB
- Giełżecka-Mądry D., Myśliwiec A., Bruczyńska J., Pasieczna A., Kwecko P., Bojakowska I., Tomassi-Morawiec H., Król J., Cwinarowicz A., 2009, Objaśnienia do mapy geośrodowiskowej Polski w skali 1:50 000, arkusz Sławsko (19), PIG PIB, Warszawa
- Karta informacyjna JCWPd nr 10, 2012, PIG
- Matuszkiewicz J. M., 2008a, Geobotanical regionalization of Poland (Regionalizacja geobotaniczna Polski), IGiPZ PAN, Warszawa, [online:] <https://www.igipz.pan.pl/Regiony-geobotaniczne-zgik.html>
- Matuszkiewicz J. M., 2008b, Potential natural vegetation of Poland (Potencjalna roślinność naturalna Polski), IGiPZ PAN, Warszawa, [online:] <https://www.igipz.pan.pl/Roslinnosc-potencjalna-zgik.html>

- Pałyska R., Bursztynowicz M., 2023, *Roczna ocena jakości powietrza w województwie zachodniopomorskim. Raport wojewódzki na rok 2022*, Główny Inspektorat ochrony Środowiska Regionalny Wydział Monitoringu Środowiska w Szczecinie Departament Monitoringu Środowiska, Szczecin, [online:] <https://powietrze.gios.gov.pl/pjp/rwms/publications/card/1878>
- Lach A., Uniejewska M., Nosek M., 1984, Szczegółowa mapa geologiczna Polski 1:50 000, arkusz 19-Sławno, Państwowy Instytut Geologiczny, Wydawnictwa Geologiczne
- Richling A., Solon J., Macias A., Balon J., Borzyszkowski J., Kistowski M. (red.) 2021. Regionalna geografia fizyczna Polski. Bogucki Wyd. Naukowe, Poznań
- Solon J. et al., 2018, Physico-geographical mesoregions of Poland: verification and adjustment of boundaries on the basis of contemporary spatial data, *Geographia Polonica*, 91, 2, 143-170
- *Waloryzacja przyrodnicza Gminy Sławno*, 2006, Biuro Konserwacji Przyrody, Szczecin
- *Waloryzacja przyrodnicza województwa zachodniopomorskiego*, 2010, Biuro Konserwacji Przyrody, Szczecin
- Woś A., 1999, *Klimat Polski*, Wydawnictwo Naukowe PWN

Ponadto, wykorzystano materiały pochodzące ze stron internetowych [dostęp: kwiecień-maj, 2023]:

- [www.atlas-roslin.pl](http://www.atlas-roslin.pl)
- [www.baza.pgi.gov.pl](http://www.baza.pgi.gov.pl)
- [www.bip.powiatstawno.pl](http://www.bip.powiatstawno.pl)
- [www.codgik.gov.pl](http://www.codgik.gov.pl)
- [www.crfop.gdos.gov.pl/CRFOP](http://www.crfop.gdos.gov.pl/CRFOP)
- [www.geolog.pgi.gov.pl](http://www.geolog.pgi.gov.pl)
- [www.geoportal.gov.pl](http://www.geoportal.gov.pl)
- [www.geoserwis.gdos.gov.pl](http://www.geoserwis.gdos.gov.pl)
- [www.google.maps.pl](http://www.google.maps.pl)
- [www.pgi.gov.pl](http://www.pgi.gov.pl)
- [www.powietrze.gios.gov.pl](http://www.powietrze.gios.gov.pl)
- [www.psh.gov.pl](http://www.psh.gov.pl)
- [www.slawieski.webewid.pl](http://www.slawieski.webewid.pl)
- [www.slawno.e-mapa.net](http://www.slawno.e-mapa.net)
- [www.ug.slawno.ibip.pl](http://www.ug.slawno.ibip.pl)
- [www.wios.szczecin.gov.pl](http://www.wios.szczecin.gov.pl)
- [www.wody.gov.pl](http://www.wody.gov.pl)

## **2. Projekt miejscowego planu zagospodarowania przestrzennego**

### **2.1. Ustalenia projektu planu**

Przedmiotowy projekt miejscowego planu zagospodarowania przestrzennego gminy Sławno dla działek: nr 245/2, 245/3, 245/4, 245/5, 245/7, 245/8 w obrębie ewidencyjnym Sławsko, zwany dalej projektem planu/MPZP, składa się z:

- części tekstowej, w formie Uchwały Rady Gminy Sławno,
- rysunku planu w skali 1:1000 wraz z wrysem ze studium, stanowiącego załącznik nr 1 do ww. uchwały,

- rozstrzygnięcia o sposobie rozpatrzenia uwag wniesionych do wyłożonego do publicznego wglądu projektu planu, stanowiącego załącznik nr 2 do ww. uchwały,
- rozstrzygnięcia o sposobie realizacji zapisanych w planie inwestycji z zakresu infrastruktury technicznej, które należą do zadań własnych gminy oraz zasadach ich finansowania, zgodnie z przepisami o finansach publicznych, stanowiącego załącznik nr 3 do ww. uchwały,
- danych przestrzennych, o których mowa w art. 67a ustawy z dnia 27 marca 2003r. o planowaniu i zagospodarowaniu przestrzennym, stanowiących załącznik nr 4 do ww. uchwały.

Zakres opracowania miejscowego planu zagospodarowania przestrzennego określa art. 15 Ustawy z dnia 27 marca 2003 r. o planowaniu i zagospodarowaniu przestrzennym (t. j. Dz. U. z 2023 r. poz. 977 z późn. zm.).

Projekt planu ustala **trzy tereny** o różnym przeznaczeniu lub różnych zasadach zagospodarowania, w tym:

- **KR** – teren komunikacji drogowej wewnętrznej,
- **RZM** – tereny zabudowy zagrodowej.

W ramach funkcji zabudowy zagrodowej dopuszcza się chów i hodowlę zwierząt w liczbie nie przekraczającej 30DJP.

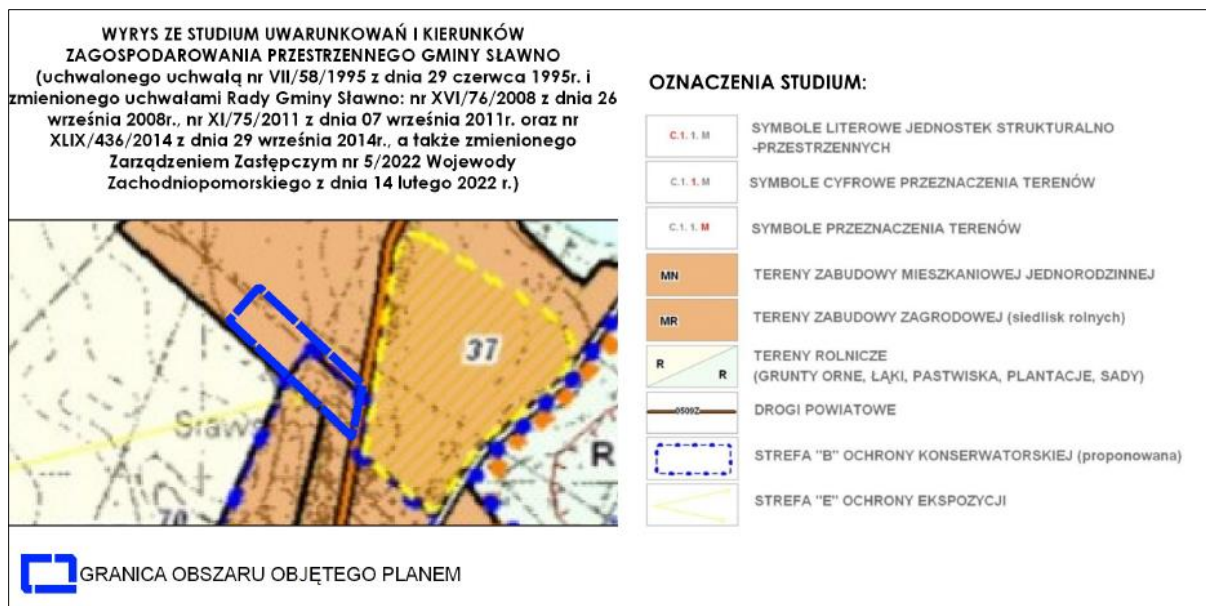
## 2.2. Główne cele projektu planu

Procedura sporządzenia projektu MPZP prowadzona jest w związku z uchwałą nr LVI/383/2022 Rady Gminy Sławno z dnia 16 grudnia 2022 r. w sprawie przystąpienia do sporządzenia miejscowego planu zagospodarowania przestrzennego gminy Sławno dla działek: nr 245/2, 245/3, 245/4, 245/5, 245/7, 245/8 w obrębie ewidencyjnym Sławsko. Głównym celem przedmiotowego planu jest zmiana obecnego przeznaczenia pod zabudowę zagrodową, która umożliwi właścicielom nieruchomości kontynuację prowadzonej działalności rolniczej.

## 2.3. Powiązania projektu planu z innymi dokumentami

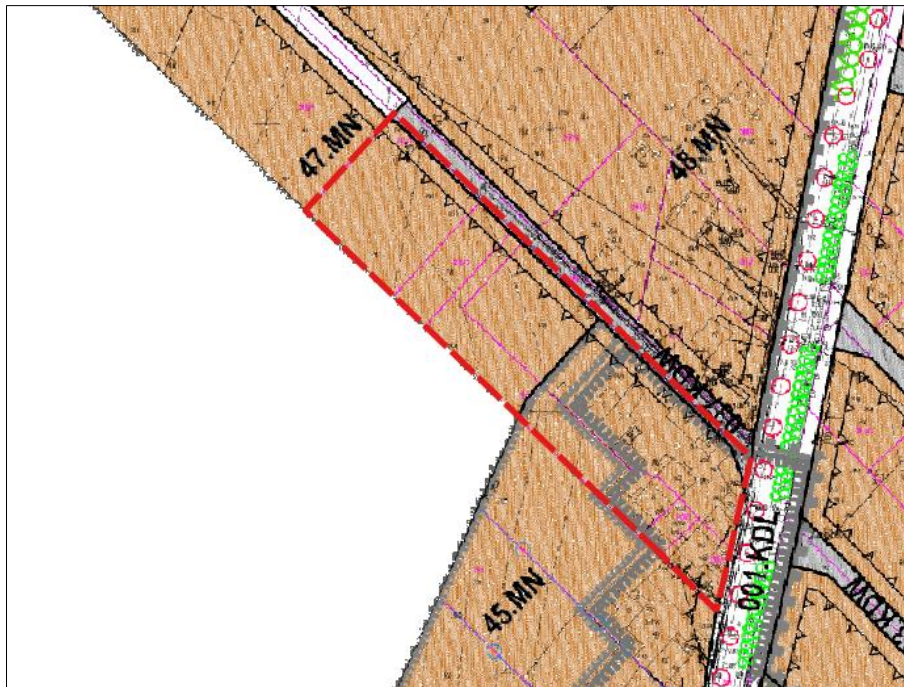
Projekt miejscowego planu zagospodarowania przestrzennego gminy Sławno dla działek: nr 245/2, 245/3, 245/4, 245/5, 245/7, 245/8 w obrębie ewidencyjnym Sławsko, powiązany jest ze **Studium uwarunkowań i kierunków zagospodarowania przestrzennego gminy Sławno**, uchwalonym uchwałą Rady Gminy Sławno Nr VII/58/1995 z 29 czerwca 1995r., zmienionym uchwałą Rady Gminy Sławno Nr XVI/76/2008 z dnia 26 września 2008r., uchwałą Rady Gminy Sławno Nr XI/75/2011 z dnia 7 września 2011 r. oraz uchwałą Rady Gminy Sławno Nr XLIX/436/2014 z dnia 29 września 2014 r., a także zmienionym Zarządzeniem Zastępczym Nr 5/2022 Wojewody Zachodniopomorskiego z dnia 14 lutego 2022 r.

Przedmiotowy obszar zlokalizowany jest na terenach wskazanych w Studium (ryc. 1) jako tereny zabudowy zagrodowej (siedlisk rolnych) oraz tereny zabudowy mieszkaniowej jednorodzinnej. Ustalenia projektu planu nie są zatem sprzeczne z ustaleniami obowiązującego Studium.



Ryc. 1 Granica obszaru objętego projektem MPZP na tle SUIKZP gminy Sławno  
Źródło: na podstawie materiałów BIP Urzędu Gminy Sławno

W granicach obszaru objętego projektem planu obowiązuje **Miejscowy plan zagospodarowania przestrzennego pod nazwą „Sławsko” w gminie Sławno** (Uchwała Nr XXVII/203/2016 Rady Gminy Sławno z dnia 70 września 2016r.), który przeznaczają przedmiotowy obszar pod tereny zabudowy mieszkaniowej jednorodzinnej, oznaczone symbolem 45.MN i 47.MN oraz drogę wewnętrzną, oznaczoną symbolem 037.KDW (ryc. 2).



Ryc. 2 Granica obszaru objętego projektem MPZP (czerwona przerywana linia) na tle obowiązującego MPZP  
Źródło: na podstawie materiałów BIP Urzędu Gminy Sławno

Na politykę przestrzenną gminy Sławno składają się również dokumenty szczebla lokalnego, powiatowego, wojewódzkiego:



- **Strategia Rozwoju Społeczno-Gospodarczego Gminy Sławno na lata 2016-2025** – dokument wskazujący politykę rozwojową gminy. Określa cele i kierunki działań niezbędnych dla realizacji przyjętych zamierzeń rozwojowych;
- **Program usuwania wyrobów zawierających azbest dla gminy Sławno na lata 2008-2032** – dokument, którego nadrzędnym celem jest oczyszczenie obszaru gminy z azbestu oraz usunięcia z obszaru gminy wyrobów zawierających azbest. Powiązany jest z **Planem gospodarki odpadami dla Powiatu Sławińskiego**;
- **Program Ochrony Środowiska dla Powiatu Sławińskiego na lata 2019-2022 z uwzględnieniem perspektywy do 2026r.** – dokument określający stan środowiska powiatu sławińskiego, wyznaczający cele i kierunki działań proekologicznych w celu poprawy jakości życia mieszkańców i stanu środowiska;
- **Strategia Rozwoju Województwa Zachodniopomorskiego do roku 2030** – wskazuje wizje rozwoju regionu, identyfikuje obszary priorytetowe, dla których sformułowano cele strategiczne polityki rozwoju województwa zachodniopomorskiego, wyznaczając ścieżkę do osiągnięcia zamierzonej wizji rozwoju regionu w perspektywie do roku 2030;
- **Plan zagospodarowania przestrzennego województwa zachodniopomorskiego** – dokument o charakterze regionalnym, stanowiący jeden z elementów szerokiego podejścia do planowania, istotny w kontekście koordynacji działań polityki przestrzennej. Określa uwarunkowania, kierunki rozwoju województwa w zakresie organizacji sieci osadniczej, infrastruktury technicznej, społecznej, ochrony środowiska, czy lokalizacji inwestycji celu publicznego;
- **Program Ochrony Środowiska Województwa Zachodniopomorskiego na lata 2016 – 2020 z perspektywą do 2024** – ocenia stan środowiska na terenie województwa zachodniopomorskiego. Głównym celem programu jest dążenie do poprawy stanu środowiska w województwie, ograniczenie negatywnego wpływu zanieczyszczeń na środowisko, ochrona i rozwój walorów środowiska oraz racjonalne gospodarowanie zasobami środowiska. Pełni również rolę wytycznych do określenia celów i zadań na poziomie powiatowym i gminnym;
- **Plan Gospodarki Odpadami dla Województwa Zachodniopomorskiego na lata 2020-2026 z uwzględnieniem perspektywy na lata 2027-2032** – plan, którego głównym celem jest utworzenie w województwie zintegrowanej sieci instalacji gospodarowania odpadami, spełniających wymagania ochrony środowiska. Zawiera aktualny obraz stanu gospodarki odpadami w województwie zachodniopomorskim.

Poza ww. dokumentami, nadrzędną rolę w planowaniu przestrzennym na szczeblu krajowym stanowi **Krajowa Strategia Rozwoju Regionalnego 2030**, która określa cele i priorytety polityki rozwoju w perspektywie najbliższych lat oraz warunki, które powinny ten rozwój zapewnić. Stanowi podstawowy dokument strategiczny polityki regionalnej państwa.

### **3. Propozycje dotyczące przewidywanych metod analizy skutków realizacji postanowień projektowanego dokumentu oraz częstotliwości jej przeprowadzania**

Monitoring środowiska przyrodniczego regulowany jest przepisami ustawy z dnia 3 października 2008 r. o udostępnianiu informacji o środowisku i jego ochronie oraz o ocenach oddziaływania na środowisko i jego ochronie, udziale społeczeństwa w ochronie środowiska oraz o ocenach

oddziaływania na środowisko (t.j. Dz. U. z 2023r., poz. 1094 z późn. zm.), której głównym zadaniem jest regulowanie zasad postępowania w zakresie ocen oddziaływania inwestycji na środowisko.

Zgodnie z art. 55 ust. 5. Organ opracowujący projekt dokumentu jest obowiązany prowadzić monitoring skutków realizacji postanowień przyjętego dokumentu w zakresie oddziaływania na środowisko, zgodnie z częstotliwością i metodami, o których mowa w ust. 3 pkt 5. Zatem obowiązek przeprowadzenia monitoringu skutków realizacji postanowień MPZP leży po stronie organu opracowującego dokument, a więc Wójta Gminy Sławno.

Monitoring skutków realizacji postanowień przyjętego dokumentu w zakresie oddziaływania na środowisko może polegać na analizie i ocenie poszczególnych komponentów środowiska w oparciu o wyniki pomiarów uzyskanych w ramach państwowego monitoringu środowiska, w ramach monitoringu środowiska prowadzonego w oparciu o wydane decyzje o środowiskowych uwarunkowaniach dla przedsięwzięć zlokalizowanych na obszarze objętym projektem planu lub w ramach indywidualnych zamówień, na kontroli i zgodności wyposażenia terenu w infrastrukturę techniczną z ustaleniami przyjętego dokumentu. Dokonując oceny i analizy stanu poszczególnych komponentów środowiska w oparciu o wyniki pomiarów uzyskanych w ramach państwowego monitoringu środowiska należy pamiętać, iż muszą się one odnosić do terenów objętych projektem planu.

Przeprowadzanie analiz i monitoringu może opierać się także na uprzednio wykonanych prognozach, raportach i ocenach oddziaływania na środowisko. Jest to istotne źródło danych niezbędnych do analizy środowiskowej terenu.

W celu ograniczenia oddziaływania powstających odpadów na środowisko proponuje się wykonywanie corocznych kontroli sposobu ich magazynowania i spełnienia obowiązków w zakresie zlecenia odbioru odpadów komunalnych wynikających z ustawy o utrzymaniu czystości i porządku w gminach.

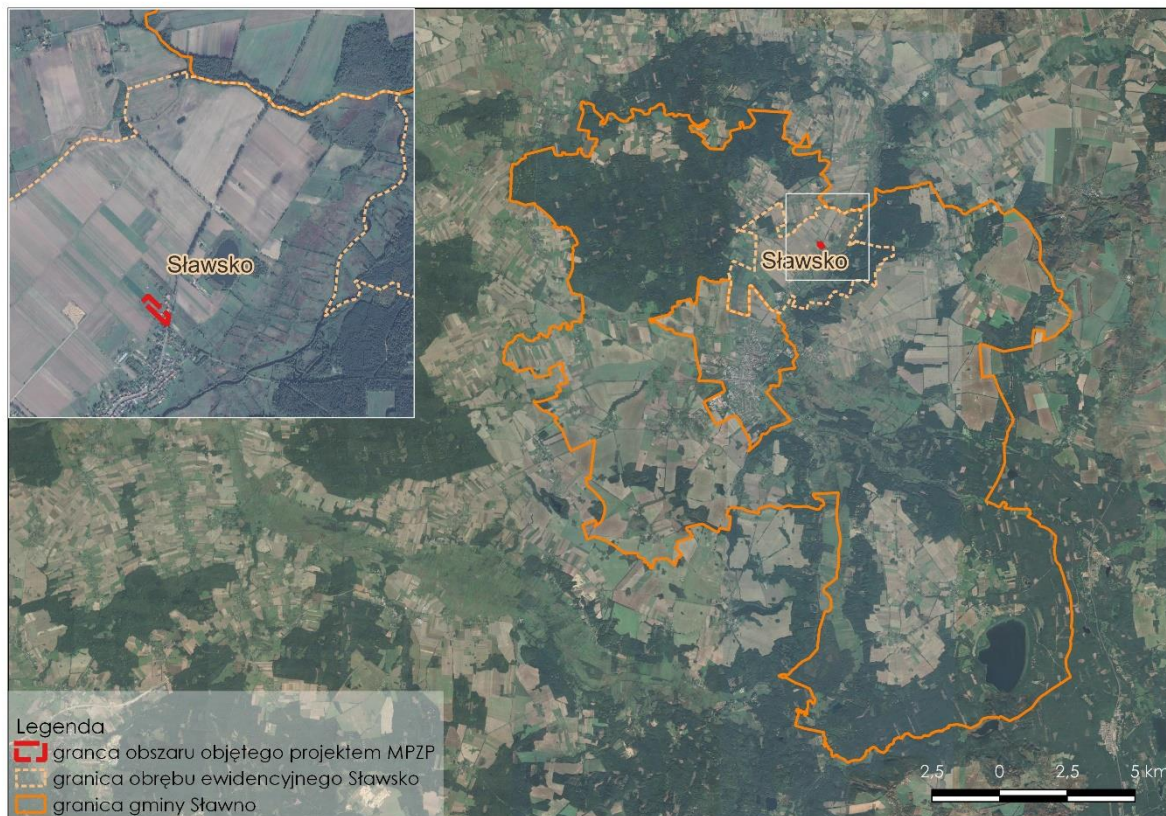
#### **4. Informacje o możliwym transgranicznym oddziaływaniu na środowisko**

Realizacja założeń planu nie przyniesie oddziaływania o zasięgu transgranicznym. Plan nie wprowadza zmian w skali, która mogłaby przynieść skutki środowiskowe poza granicami kraju.

#### **5. Istniejący stan środowiska**

##### **5.1. Położenie fizyczno-geograficzne**

Obszar projektu planu zlokalizowany jest w północnej części gminy Sławno (powiat sławieński, województwo zachodniopomorskie). Obejmuje fragment obrębu Sławsko (ryc. 3) – działki ewidencyjne nr 245/2, 245/3, 245/4, 245/5, 245/7, 245/8, o powierzchni ok. 0,88 ha. Przedmiotowy obszar przylega bezpośrednio do drogi powiatowej nr 3741Z relacji Postomino-Sławno (ul. I Pułku Ułanów).



Ryc. 3 Położenie obszaru objętego projektem MPZP na tle gminy Sławno

Źródło: opracowanie własne na podstawie danych GUGiK na podkładzie Google Maps

Przedmiotowy obszar jest częściowo zabudowany – występują budynki mieszkalne jednorodzinne oraz budynki gospodarczo-garażowe. Północno zachodnia część obszaru pozostaje wolna od zabudowy i stanowi teren rolniczy, porośnięty pojedynczymi zadrzewieniami.



Fot. 1 Budynek mieszkalny na dz. nr 245/2  
Źródło: archiwum własne, stan na 09.05.2023r.



Fot. 2 Budynek mieszkalny na dz. nr 245/4 i 245/5  
Źródło: archiwum własne, stan na 09.05.2023r.



Fot. 3 Budynki gospodarczo-garażowe na dz. nr 245/4  
Źródło: archiwum własne, stan na 09.05.2023r.



Fot. 4 Budynki gospodarczo-garażowe na dz. nr 245/4  
Źródło: archiwum własne, stan na 09.05.2023r.

Najbliższe sąsiedztwo obszaru objętego projektem MPZP stanowi zabudowa mieszkaniowa jednorodzinna wolnostojąca wsi Sławsko (ryc. 4). Występują także tereny użytkowane rolniczo, zadrzewienia śródpolne i zielen przydrożna.



Ryc. 4 Granica obszaru objętego projektem MPZP na tle ortofotomapy  
Źródło: opracowanie własne na podstawie danych Geoportalu

Zgodnie z podziałem Polski na regiony fizycznogeograficzne (Solon i in., 2018) całość przedmiotowego obszaru położona jest w megaregionie Pozaalpejska Europa Środkowa, prowincji Niż Środkowoeuropejski, podprowincji Pobrzeża Południowobałtyckie, makroregionie Pobrzeże Koszalińskie, w mezoregionie Równina Słupska.

Tab. 1 Charakterystyka mezoregionu - Równina Słupska

Cechy regionu	Równina Słupska
<b>Rzeźba</b>	Dominacja falistych wysoczyzn morenowych, lokalnie z udziałem powierzchni sandrowych wzdłuż dolin Wieprzy i Słupi. W południowej części mezoregionu występują moreny czołowe, osiągające wysokość do 120-130 m n. p. m.
<b>Budowa geologiczna</b>	Przewaga glin zwałowych, z niewielkim udziałem piasków i żwirów wodnolodowcowych. W dolinach rzek występują piaski, mułki rzeczne i torfy. Niewielki udział piasków, żwirów i glin, powstałych podczas akumulacji szczelinowej.
<b>Gleby</b>	Gleby płowe i rdzawe. W dolinach rzek gleby torfowe.
<b>Wody</b>	Sieć hydrograficzną mezoregionu stanowią: Słupia i Wieprza, wraz z dopływami. Jeziora są małe i nieliczne.
<b>Roślinność</b>	Dominacja siedlisk lasów bukowych. Lokalnie występują siedliska acydofilnych lasów bukowo-dębowych. Doliny rzek porastają łągi jesionowo-olszowe i olsy. Krajobraz typowo rolniczy, z dużym udziałem łąk i pastwisk. W południowej części regionu występują duże kompleksy leśne.
<b>Ośrodki miejskie i zabytki</b>	<ul style="list-style-type: none"> <li>• Słupsk,</li> <li>• Sławno,</li> <li>• Park kulturowy Klasztorne Stawy (Słupsk),</li> <li>• Zabytki gotyckie na terenie miasta Słupsk oraz renesansowy zamek Książąt Pomorskich (Słupsk), Zagrody Słowińców w Swołowie.</li> </ul>

Źródło: opracowanie własne na podstawie Staszek W., Kistowski M., Niecikowski K., Wiśniewski P., Równina Słupska, s. 90-91 [w:] Richling A., Solon J., Macias A., Balon J., Borzyszkowski J., Kistowski M. (red.) 2021. Regionalna geografia fizyczna Polski. Bogucki Wyd. Naukowe, Poznań

## 5.2. Budowa geologiczna, warunki glebowe i surowce mineralne

Na budowę geologiczną obszaru objętego prognozą składają się utwory czwartorzędowe. Na całym obszarze występują plejstoceńskie piaski zastoiskowe na mułkach i iłach zastoiskowych górnych (ryc. 5), wykształcone w fazie pomorskiej, podczas stadiału głównego zlodowacenia północnopolskiego.

Zgodnie z *Objaśnieniami do szczegółowej mapy geologicznej Polski Arkusz Sławno (19)* (Uniejewska, Nosek, 1987) piaski zastoiskowe na mułkach i iłach zastoiskowych górnych to osady o zmiennej litologii. Ich miąższość rzadko przekracza 5,0m. Są to utwory powstałe w płytkich zastoiskach gliny zwałowej fazy pomorskiej. Obszary występowania utworów zastoiskowych, zgodnie z *Objaśnieniami do szczegółowej mapy geologicznej Polski Arkusz Sławno (19)* (Uniejewska, Nosek, 1987), zaliczone zostały do rejonów o warunkach geologiczno-inżynierskich korzystnych dla budownictwa.



Ryc. 5 Granica obszaru objętego prognozą (czerwona obwiednia) na tle szczegółowej mapy geologicznej Polski 1:50 000 – arkusz 19 Sławno

Źródło: opracowanie własne na podstawie danych Centralnej Bazy Danych Geologicznych PIB PIB

Gmina Sławno charakteryzuje się umiarkowanym urozmaiceniem warunków glebowych. Zgodnie z *Waloryzacją przyrodniczą gminy Sławno* (2006) wśród osadów budujących powierzchnię gminy znalazły się gleby brunatnoziemne i bielicoziemne.

Według danych Systemu MIDAS - Centralnej Bazy Danych Geologicznych, w granicach przedmiotowego obszaru nie występują złoża kopalin oraz tereny i obszary górnicze. Ponadto, obszar objęty prognozą położony jest poza występowaniem terenów potencjalnie zagrożonych ruchami masowymi.

### 5.3. Wody powierzchniowe i podziemne

Zgodnie z *Waloryzacją przyrodniczą gminy Sławno* (2006) gmina Sławno położona jest w granicach słupsko-chojnickiego regionu hydrogeologicznego, w podregionie przymorskim. W granicach przedmiotowego obszaru nie występują żadne wody powierzchniowe śródlądowe. Obszar objęty opracowaniem zlokalizowany jest w granicach zlewni Jednolitych Części Wód Powierzchniowych RW60001946791 Wieprza od Moszczenicy do Łąkawicy, znajdującej się w obszarze dorzecza Odry, w regionie wodnym Dolnej Odry i Przymorza Zachodniego, w zlewni bilansowej Wieprza i przyległe Przymorze.

Obowiązek badania i oceny jakości wód powierzchniowych, zgodnie z obowiązującymi przepisami spoczywa na właściwych organach Inspekcji Ochrony Środowiska. JCWP Wieprza od Moszczenicy do Łąkawicy jest monitorowana. Ocena stanu jednolitych części wód rzek i zbiorników zaporowych w latach 2014-2019 na podstawie monitoringu<sup>1</sup> wykazała zły stan wód w 2019r. oraz stan chemiczny poniżej dobrego. Pod względem klasyfikacji stanu/potencjału ekologicznego wody RW60001946791 Wieprza od Moszczenicy do Łąkawicy sklasyfikowane zostały w klasie 2 – dobry stan ekologiczny (stan na 2019r.).

<sup>1</sup> [https://www.gios.gov.pl/images/dokumenty/pms/monitoring\\_wod/Klasyfikacja\\_i\\_ocena\\_stanu\\_RW\\_2014-2019\\_monitoring\\_2.xlsx](https://www.gios.gov.pl/images/dokumenty/pms/monitoring_wod/Klasyfikacja_i_ocena_stanu_RW_2014-2019_monitoring_2.xlsx), [dostęp: 05.04.2023]

Całość obszaru objętego prognozą położona jest w zasięgu Jednolitej Części Wód Podziemnych nr 10 oraz poza Głównymi Zbiornikami Wód Podziemnych. Zgodnie z monitoringiem jakości wód podziemnych, prowadzonym przez Inspekcję Ochrony Środowiska, stan chemiczny i ilościowy wód podziemnych należących do JCWPd nr 10, w latach 2012, 2016 i 2019 określono jako dobry.

Zgodnie z mapą hydrogeologiczną Polski – arkusz 19-Sławsko (Kaczor, Fuszara, 1998) – obszar objęty opracowaniem charakteryzuje się dobrą jakością głównego, użytkowego poziomu wodonośnego, która z uwagi na brak izolacji może być nietrwala, a woda nie wymaga uzdatniania. Stopień zagrożenia użytkowych poziomów wodonośnych w południowej części jest bardzo wysoki, na co wpływają liczne ogniska zanieczyszczeń na terenach o niskiej odporności poziomu głównego, zaś w północnej części jest niski. Oznacza to, iż północna część charakteryzuje się średnią odpornością poziomu głównego, bez ognisk zanieczyszczeń. Wydajność potencjalna studni wierconej mieści się w przedziale 50-70 m<sup>3</sup>/h.

Zgodnie z mapami zagrożenia powodziowego, sporządzanymi przez Państwowe Gospodarstwo Wodne Wody Polskie, w granicach obszaru objętego prognozą nie występują obszary szczególnego zagrożenia powodzią.

#### **5.4. Warunki klimatyczne**

Pod względem klimatycznym gmina Sławno położona jest w granicach dwóch regionów – północna część, zdaniem A. Woś (1999) należy do Środkowonadmorskiego Regionu Klimatycznego, a pozostała część do Środkowopomorskiego Regionu Klimatycznego. Zgodnie z *Waloryzacją przyrodniczą gminy Sławno* (2006), istotny wpływ na klimat obszaru wywiera sąsiedztwo Morza Bałtyckiego, deniwelacje terenu na granicy z lądem oraz napływające znad Atlantyku masy powietrza. Cechy klimatu gminy Sławno przedstawiają się następująco:

- stosunkowo łagodne zimy, opóźnione i chłodne wiosny, dość chłodne lata oraz długie, ciepłe jesienie;
- średnia roczna temperatura powietrza wynosi ok. 7,5 °C;
- średnia temperatura lata (lipiec) wynosi ok. 17 °C;
- średnia temperatura zimy (styczeń) wynosi ok. -1,5 °C;
- okres wegetacyjny roślin trwa ponad 190 dni, zwykle mieści się pomiędzy 25 kwietnia a 30 października;
- przeciętna roczna suma opadów w północnej i środkowej części gminy nie przekracza 700 mm, ale w kierunku południowo-wschodnim wzrasta do ok. 750 mm;
- dominacja wiatrów wiejących z zachodu i północnego zachodu;
- średnia roczna prędkość wiatru wynosi 5,3 m/s;
- najwietrzniejszym miesiącem jest listopad.

Według wspomnianej *Waloryzacji przyrodniczej gminy Sławno*, rzeźba terenu, odległość od morza oraz pokrycie szatą roślinną wpływają na zróżnicowanie topoklimatyczne obszaru gminy Sławno. Obniżenia na terenie całej gminy narażone są na nocne sptywy schłodzonych mas powietrza, powodujące tworzenie się zastoisk zimnego powietrza i mgieł, w okresie późnego lata, jesienią oraz zimą.

#### **5.5. Roślinność i świat zwierzęcy**

Zgodnie z regionalizacją geobotaniczną Polski wg Matuszkiewicza (2008a) obszar opracowania należy do Działu Pomorskiego (A), Poddziału Krainy Pobrzeża Południowobałtyckiego (A.2.), Okręgu Słupskiego (A.2.3.), Podokręgu Sławnowskiego (A.2.3.b).

W granicach przedmiotowego obszaru, zgodnie z potencjalną roślinnością naturalną Polski wg Matuszkiewicza (2008b) występuje grąd subatlantycki, seria żyzna (*Stellario-Carpinetum*, rich), gdzie głównymi składnikami drzewostanu grądów są: grab, dąb szypułkowy i buk zwyczajny, z domieszką lipy drobnolistnej, klonu pospolitego i jesionu. Roślinność potencjalna to hipotetyczny stan roślinności, który zostałby osiągnięty, gdyby tendencje rozwojowe tkwiące w aktualnie istniejącej roślinności mogły zrealizować się natychmiast i bez ograniczeń. Osiągnięcie tego stanu mogłoby nastąpić tylko w warunkach całkowitego ustania obecnej działalności człowieka i niewystąpienia dodatkowych czynników naturalnych.

W stanie istniejącym obszar objęty prognozą porastają gatunki traw i roślinności ruderalnej. Na całym obszarze występują zbiorowiska klasy *Artemisietea vulgaris* (zbiorowiska roślin wieloletnich na terenach ruderalnych) i klasy zbiorowiska klasy *Stellarietea mediae* (zbiorowiska pól uprawnych i terenów ruderalnych). Dominującymi gatunkami są gwiazdnica pospolita, życica trwała, babka zwyczajna, mniszek pospolity. Istniejącej zabudowie towarzyszy zieleń urządzonej w postaci przydomowych ogródków – stwierdzono występowanie takich gatunków jak: głóg jednoszyjkowy, lilak pospolity, kalina koralowa, dereń biały, forsycja, świerk pospolity, sosna zwyczajna, wierzba całolistna. Licznie występują gatunki drzew owocowych, tj. odmiany wiśni, jabłoni i śliwy. W bliskim sąsiedztwie przedmiotowego obszaru, wzdłuż drogi powiatowej występuje jednorzędowe nasadzenie drzew gatunku kasztanowiec pospolity.



Fot. 5 Ogródek przydomowy na dz. nr 245/4  
Źródło: archiwum własne, stan na 09.05.2023r.



Fot. 6 Szpaler drzew gatunku kasztanowiec pospolity  
Źródło: archiwum własne, stan na 09.05.2023r.

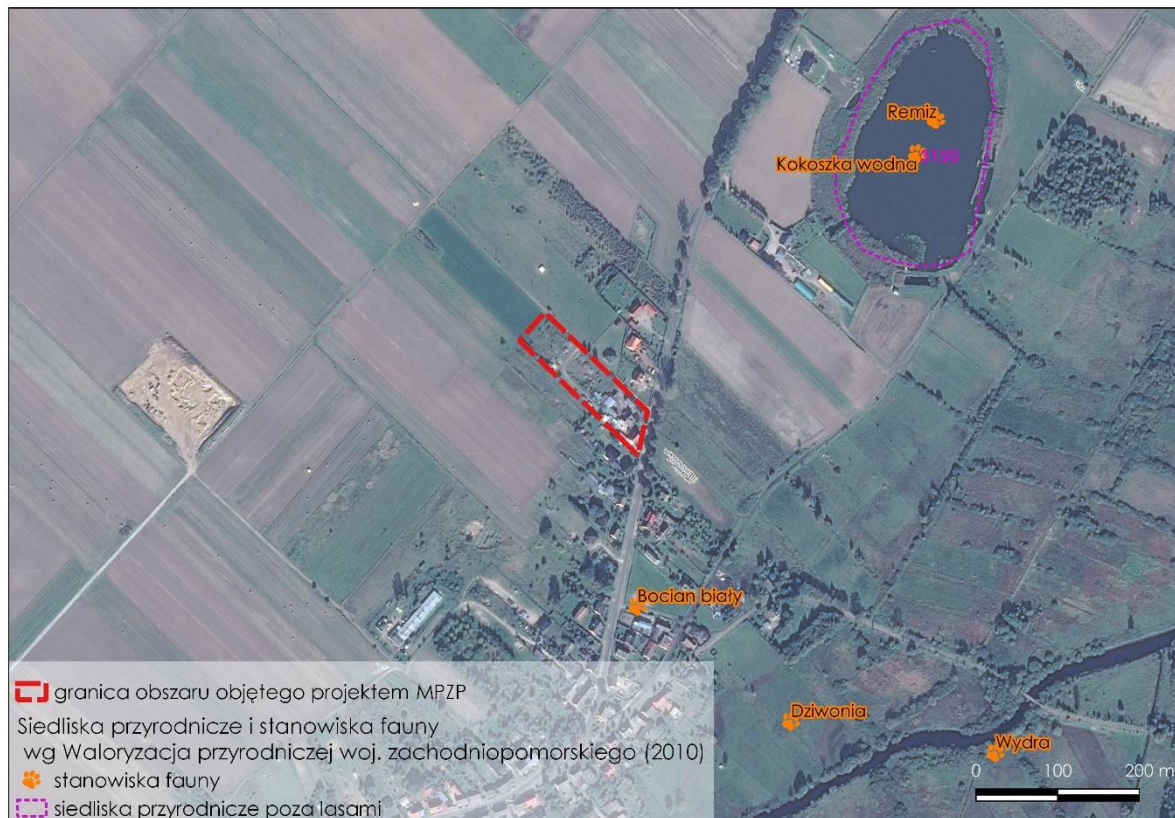
Według *Waloryzacji przyrodniczej województwa zachodniopomorskiego (2010)* w granicach obszaru objętego prognozą nie występują:

- stanowiska fauny, objęte ochroną na podstawie Rozporządzenia Ministra Środowiska z dnia 16 grudnia 2016 r. w sprawie ochrony gatunkowej zwierząt (Dz. U. 2022 poz. 2380 z późn zm.);
- stanowiska roślin naczyniowych chronionych, objęte ochroną na podstawie Rozporządzenia Ministra Środowiska z dnia 9 października 2014 r. w sprawie ochrony gatunkowej roślin (t.j. Dz. U. z 2014r., poz. 1409);
- siedliska przyrodnicze, objęte ochroną na podstawie Rozporządzenia Ministra Środowiska z dnia 13 kwietnia 2010r. w sprawie siedlisk przyrodniczych oraz gatunków będących przedmiotem zainteresowania Wspólnoty, a także kryteriów wyboru obszarów kwalifikujących się do uznania lub wyznaczania jako obszary Natura 2000 (t.j. Dz. U. z 2014r., poz. 1713);
- gatunki grzybów chronionych na podstawie Rozporządzenia Ministra Środowiska z dnia 9 października 2014 r. w sprawie ochrony gatunkowej grzybów (t.j. Dz. U., z 2014r., poz. 1408);



- obszary specjalnej ochrony ptaków podlegające ochronie na podstawie Rozporządzenia Ministra Środowiska z dnia 12 stycznia 2011 r. w sprawie obszarów specjalnej ochrony ptaków (Dz. U. Nr 25, poz. 133 z późn. zm.), w związku z Dyrektywą Parlamentu Europejskiego i Rady 2009/147/WE z dnia 30 listopada 2009r. w sprawie ochrony dzikiego ptactwa.

Położenie obszaru objętego prognozą na tle stanowisk fauny i siedlisk przyrodniczych przedstawiono na ryc. 6. Zgodnie z *Waloryzacją przyrodniczą województwa zachodniopomorskiego* (2010), w granicach przedmiotowego obszaru, podczas inwentaryzacji przyrodniczej przeprowadzonej w latach 1996-2008, nie stwierdzono występowania siedlisk przyrodniczych oraz stanowisk fauny.



Ryc. 6 Granica obszaru objętego projektem planu na tle stanowisk fauny oraz siedlisk przyrodniczych

Źródło: opracowanie własne na podstawie *Waloryzacji przyrodniczej województwa zachodniopomorskiego*, 2010, Biuro Konserwacji Przyrody, Szczecin

Zgodnie z powyższą ryciną (ryc. 6), na południe od granic przedmiotowego obszaru występuje stanowisko bociana białego (łac. *Ciconia ciconia*). Na północny wschód od granic obszaru objętego prognozą, w odległości ok. 0,35 km występuje siedlisko: 3150 – starorzecza i naturalne eutroficzne zbiorniki wodne.

W zakresie istniejącej fauny, w granicach przedmiotowego obszaru stwierdzono występowanie kur domowych, jaskółek oknówek, wróbli zwyczajnych. Wśród zinwentaryzowanych gatunków fauny, występują gatunki objęte ochroną na podstawie Rozporządzenia Ministra Środowiska z dnia 16 grudnia 2016 r. w sprawie ochrony gatunkowej zwierząt (Dz. U. 2022 poz. 2380 z późn zm.).

Zgodnie z inwentaryzacją terenową, przeprowadzoną w dniu 09.05.2023r., w granicach przedmiotowego obszaru nie stwierdzono występowania:

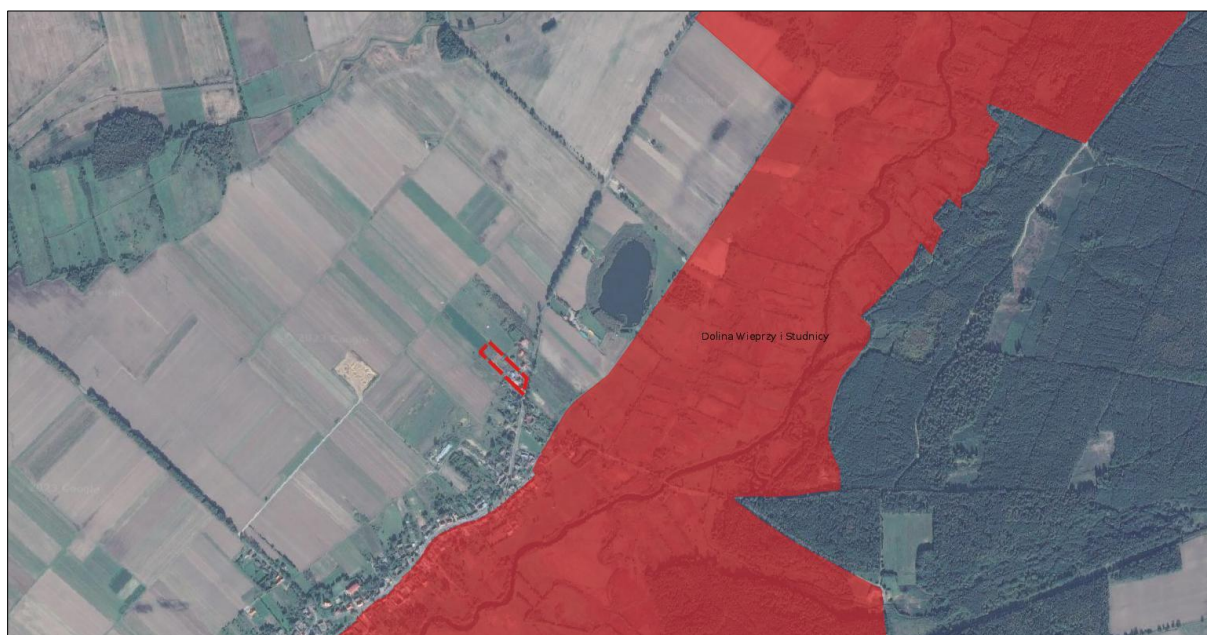
- chronionych siedlisk przyrodniczych, objętych ochroną na podstawie Rozporządzenia Ministra Środowiska z dnia 13 kwietnia 2010r. w sprawie siedlisk przyrodniczych oraz gatunków

będących przedmiotem zainteresowania Wspólnoty, a także kryteriów wyboru obszarów kwalifikujących się do uznania lub wyznaczenia jako obszary Natura 2000 (t.j. Dz. U. z 2014r., poz. 1713);

- stanowisk roślin naczyniowych chronionych, objętych ochroną na podstawie Rozporządzenia Ministra Środowiska z dnia 9 października 2014 r. w sprawie ochrony gatunkowej roślin (t.j. Dz. U. z 2014r., poz. 1409);
- gatunków grzybów chronionych na podstawie Rozporządzenia Ministra Środowiska z dnia 9 października 2014 r. w sprawie ochrony gatunkowej grzybów (t.j. Dz. U., z 2014r., poz. 1408);
- obszarów specjalnej ochrony ptaków podlegające ochronie na podstawie Rozporządzenia Ministra Środowiska z dnia 12 stycznia 2011 r. w sprawie obszarów specjalnej ochrony ptaków (Dz. U. Nr 25, poz. 133 z późn. zm.), w związku z Dyrektywą Parlamentu Europejskiego i Rady 2009/147/WE z dnia 30 listopada 2009r. w sprawie ochrony dzikiego ptactwa.

## 5.6. Obiekty i obszary chronione

W granicach obszaru objętego prognozą nie występują obszary i obiekty objęte ochroną prawną na podstawie ustawy z dnia 16 kwietnia 2004 r. o ochronie przyrody (t.j. Dz. U. z 2023 r. poz. 1336 z późn. zm.). Najbliższą zlokalizowaną obszarową formą ochrony przyrody jest specjalny obszar ochrony Natura 2000 Dolina Wieprzy i Studnicy PLH220038 – ok. 0,16 km na południowy wschód od granic obszaru MPZP. Położenie przedmiotowego obszaru na tle form ochrony przyrody przedstawione zostało na ryc. 7.



Ryc. 7 Położenie obszaru objętego projektem MPZP (czerwona przerywana linia) na tle form ochrony przyrody  
Źródło: opracowanie własne na podstawie danych GDOŚ na podkładzie Google Maps

Ponadto, w granicach obszaru objętego prognozą występują obszary objęte ochroną na podstawie ustawy z dnia 23.07.2003r. o ochronie zabytków i opiece nad zabytkami (t.j. Dz. U. z 2022r. poz. 840 z późn. zm.). Zgodnie z rysunkiem projektu planu, część przedmiotowego obszaru zlokalizowana jest w granicach strefy „B” ochrony konserwatorskiej oraz w granicach strefy „E” ochrony ekspozycji historycznej struktury miejscowości.

Zgodnie z mapą zasadniczą, w granicach objętych przedmiotowym projektem MPZP nie występują grunty chronione (klasy bonitacyjne I-III), podlegające ochronie na podstawie ustawy z dnia 3 lutego 1995r. o ochronie gruntów rolnych i leśnych (t. j. Dz. U z 2022 r. poz. 2409 z późn. zm.).

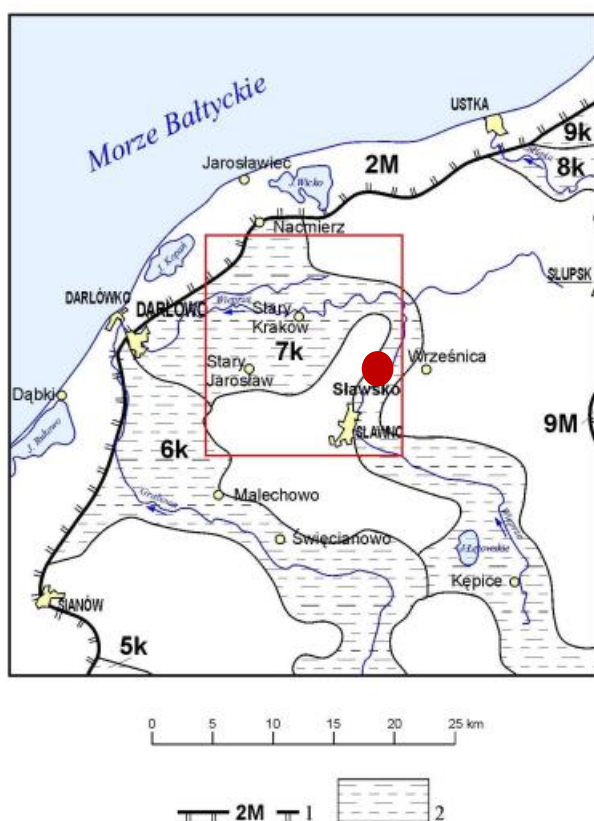
Według danych dostępnych w *Systemie Gospodarki i Ochrony Bogactw Mineralnych Polski – MIDAS*, w granicach przedmiotowego obszaru nie występują złoża surowców naturalnych oraz obszary i tereny górnicze, objęte ochroną na podstawie ustawy z dnia 9 czerwca 2011 r. Prawo geologiczne i górnicze (t.j. Dz. U. z 2023 r. poz. 633 z późn. zm.).

## 5.7. Sieci i korytarze ekologiczne

Sieci i korytarze ekologiczne pełnią niezwykle ważną rolę w środowisku. Ich głównym zadaniem jest zapewnienie możliwości migracji gatunków między siedliskami. Odpowiedzialne gospodarowanie przestrzenią powinno uwzględniać ich przebieg oraz zapewniać ich ciągłość.

### 5.7.1. Krajowa sieć ekologiczna ECONET

Krajowa sieć ekologiczna ECONET – Polska (Liro red., 1998) stanowi wieloprzestrzenny system obszarów węzłowych regionów przyrodniczych kraju, najlepiej zachowanych pod względem przyrodniczym. Obszar objęty projektem planu położony jest w granicach korytarza ekologicznego o znaczeniu krajowym – Korytarz Wieprzy (ryc. 8).



#### Oznaczenia do ryc. 8:

1 – obszary węzłowe o znaczeniu międzynarodowym, jego numer i nazwa:

2M – Wybrzeża Bałtyku,  
9M – Pojezierza Kaszubskiego;

2 – korytarz ekologiczny o znaczeniu krajowym, jego numer i nazwa:

5k – Korytarz Radwi,  
6k – Korytarz Grabowej,  
7k – Korytarz Wieprzy,  
8k – Korytarz Słupi,  
9k – Korytarz Łupawy;

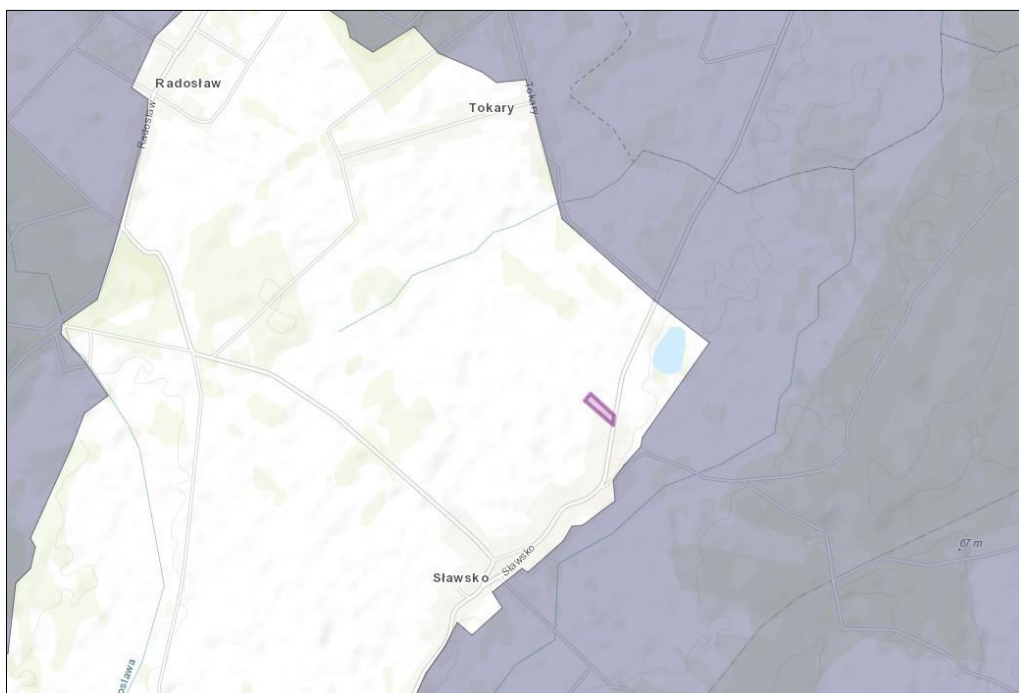
● Orientacyjna lokalizacja obszaru objętego projektem MPZP

Ryc. 8 Arkusz Sławosko (19) na tle Krajowej Sieci Ekologicznej ECONET  
źródło: Liro, 1998, [w:] *Objaśnienia do mapy geośrodowiskowej Polski 1:50000*, Arkusz Sławosko (19), 2009, PIG PIB, s. 47

### 5.7.2. Korytarze ekologiczne


Zakład Badania Ssaków Polskiej Akademii Nauk stworzył mapę korytarzy ekologicznych w Polsce, która ukazuje przebieg korytarzy istotnych dla populacji dużych ssaków leśnych oraz spójności siedlisk

leśnych i wodno-błotnych w skali kraju i kontynentu oraz dla obszarów Natura 2000. Zgodnie z ww. mapą, obszar objęty projektem MPZP położony jest poza granicami korytarzy ekologicznych (ryc. 9).



Ryc. 9 Miejscowość Sławsko oraz obszar objęty projektem MPZP (fioletowy poligon) na tle korytarzy ekologicznych  
Źródło: opracowanie własne na podstawie Mapy korytarzy ekologicznych w Polsce, [online:] <https://mapa.korytarze.pl/>, [dostęp: 26.04.2023]

#### Oznaczenia do ryc. 9:

 korytarze istotne dla populacji dużych ssaków leśnych oraz spójności siedlisk leśnych i wodno-błotnych

### **5.8. Jakość powietrza atmosferycznego**

Podstawowym czynnikiem wpływającym na jakość powietrza atmosferycznego jest emisja zanieczyszczeń punktowych, liniowych i powierzchniowych. Źródłem zanieczyszczeń liniowych jest przede wszystkim ruch komunikacyjny – źródło gazów, powstających w wyniku spalania paliw płynnych (węglowodory aromatyczne, dwutlenek siarki (CO<sub>2</sub>), dwutlenek azotu (NO<sub>2</sub>), tlenek węgla) i innych substancji pyłowych.

Obszar objęty prognozą położony jest w zasięgu oddziaływania drogi publicznej powiatowej nr 3741Z, przebiegającej w bezpośrednim sąsiedztwie. W związku z czym, przedmiotowy obszar narażony jest na występowanie zanieczyszczeń komunikacyjnych, wywołanych przez poruszające się pojazdy.

Według danych raportu *Stan środowiska w województwie zachodniopomorskim. Raport 2020* (2020) wielkość emisji całkowitej z obszaru województwa zachodniopomorskiego została zinwentaryzowana przez Krajowy Ośrodek Bilansowania i Zarządzania Emisjami Instytutu Ochrony Środowiska-PIB (KOBIZE) i obejmowała łączną emisję ze źródeł antropogenicznych w wysokości: 17423 Mg tlenków siarki, 23081 Mg tlenków azotu, 10207 Mg pyłu PM<sub>10</sub>, 9717 Mg pyłu PM<sub>2,5</sub> oraz 5014 kg benzo(a)pirenu. Podstawowe źródło tlenków siarki i benzo(a)pirenu stanowiła emisja powierzchniowa i punktowa. Na wielkość pozostałych – tlenków azotu, pyłu PM<sub>10</sub> i pyłu PM<sub>2,5</sub> – wpływ miały emisja punktowa, liniowa i powierzchniowa.

Na potrzeby rocznej oceny jakości powietrza, prowadzonej przez Główny Inspektorat Ochrony Środowiska, województwo zachodniopomorskie podzielone zostało na trzy strefy:

1. Aglomeracja Szczecińska, w skład której wchodzi aglomeracja o liczbie mieszkańców powyżej 250 tys.,
2. miasto Koszalin (nie będące aglomeracją) miasto o liczbie mieszkańców powyżej 100 tys.,
3. strefa zachodniopomorska, w skład której wchodzi pozostała część województwa – 19 powiatów, w tym powiat sławieński, w którym leży gmina Sławno.

We wszystkich trzech ww. strefach ocenie podlega jakość powietrza, jedynie w strefie zachodniopomorskiej ocenie podlega także ochrona roślin.

W ocenie dokonywanej pod kątem spełnienia kryteriów określonych w celu ochrony zdrowia ludzi, monitoring obejmuje 12 substancji: dwutlenek siarki (SO<sub>2</sub>), dwutlenek azotu (NO<sub>2</sub>), tlenek węgla (CO), benzen (C<sub>6</sub>H<sub>6</sub>), ozon (O<sub>3</sub>), pył zawieszony PM10, pył zawieszony PM2,5, ołów (Pb) w pyłe zawieszonym PM10, arsen (As) w pyłe zawieszonym PM10, kadm (Cd) w pyłe zawieszonym PM10, nikiel (Ni) w pyłe zawieszonym PM10, benzo(a)piren (B(a)P) w pyłe zawieszonym PM10. Natomiast, w ocenach dokonywanych pod kątem spełnienia kryteriów odniesionych do ochrony roślin uwzględnia się 3 substancje – dwutlenek siarki (SO<sub>2</sub>), tlenki azotu (NO<sub>x</sub>) oraz ozon (O<sub>3</sub>).

Wyniki oceny wszystkich substancji podlegających monitoringowi, zarówno pod kątem kryteriów dla ochrony zdrowia, jak i ochrony roślin, klasyfikowane są do poszczególnych klas. W kwalifikacji podstawowej są to klasy:

- klasa A – stężenia zanieczyszczeń na terenie strefy nie przekraczają odpowiednio poziomów dopuszczalnych lub poziomów docelowych;
- klasa C – stężenia zanieczyszczeń na terenie strefy przekraczają odpowiednio poziomy dopuszczalnych lub poziomów docelowych.

### **Strefa zachodniopomorska – ocena pod kątem ochrony zdrowia ludzi**

Zgodnie z *Roczną oceną jakości powietrza w województwie zachodniopomorskim (...)* (2023) w 2022 r. strefa zachodniopomorska, podobnie jak pozostałe dwie strefy, otrzymała klasę A dla dwutlenku siarki (SO<sub>2</sub>), dwutlenku azotu (NO<sub>2</sub>), pyłu zawieszonego PM10, pyłu zawieszonego PM2,5 (klasa A1), benzenu (C<sub>6</sub>H<sub>6</sub>), tlenku węgla (CO), ozonu (O<sub>3</sub>) – poziom docelowy, a także benzo(a)pirenu zawartego w pyłe zawieszonym PM10 oraz metali ciężkich oznaczanych w pyłe zawieszonym PM10, tj.: arsenu, kadmu, niklu i ołowiu. W 2022 r. przekroczony został jedynie poziom celu długoterminowego ozonu (O<sub>3</sub>) – wystąpienie wartości powyżej 120 µg/m<sup>3</sup> przez maksymalne dobowe stężenia 8-godzinne kroczące w danym roku kalendarzowym.

### **Strefa zachodniopomorska – ocena pod kątem ochrony roślin**

Według danych GIOŚ, w 2022 r. nie zostały przekroczone dopuszczalne poziomy zanieczyszczeń powietrza, zarówno przez średnioroczne stężenie NO<sub>x</sub> i SO<sub>2</sub>, jak i przez średnie stężenie SO<sub>2</sub> z okresu zimowego (październik-marzec). Ze względu na ochronę roślin wszystkie trzy zanieczyszczenie przyporządkowane zostały do klasy A. W strefie zachodniopomorskiej nastąpiło przekroczenie obowiązującego dla ozonu dodatkowego kryterium poziomu celu długoterminowego ze względu na ochronę roślin (klasa D2 – poziom stężeń ozonu powyżej poziomu celu długoterminowego).

Ocena jakości powietrza w 2022 r., zgodnie z *Roczną oceną jakości powietrza w województwie zachodniopomorskim (...)* (2023), wykazała całkowity brak przekroczeń poziomów dopuszczalnych

docelowych badanych substancji w powietrzu. Zarejestrowano jedynie przekroczenia poziomów określonych dla celu długoterminowego dotyczących ozonu. Nie wystąpiły przekroczenia poziomów dopuszczalnych dla pyłu zawieszonego PM10 oraz pyłu zawieszonego PM2,5, nie wystąpiły również przekroczenia poziomu docelowego benzo(a)pirenu w pyłe zawieszonym PM10.

W granicach gminy Sławno brak jest stacji pomiarowych jakości powietrza, funkcjonujących w ramach Państwowego Monitoringu Środowiska, należących do Głównego Inspektoratu Ochrony Środowiska. Najbliżej zlokalizowane stacje pomiarowe mieszczą się w Koszalinie (2). Tab. 2 przedstawia wskaźniki pomiaru jakości powietrza dla dwóch najbliższych stacji.

Tab. 2 Wskaźniki pomiaru jakości powietrza – stan na dzień 09.05.2023r. godz. od 14:00 do 15:000

Wskaźniki	Stacje Koszalin, ul. Chopina 42	Koszalin, ul. Armii Krajowej
PM10 [ $\mu\text{g}/\text{m}^3$ ]	-	28,7
CO [ $\text{mg}/\text{m}^3$ ]	-	-
NO <sub>2</sub> [ $\mu\text{g}/\text{m}^3$ ]	-	6,1
C <sub>6</sub> H <sub>6</sub> [ $\mu\text{g}/\text{m}^3$ ]	-	-
SO <sub>2</sub> [ $\mu\text{g}/\text{m}^3$ ]	3,5	-
O <sub>3</sub> [ $\mu\text{g}/\text{m}^3$ ]	101,9	-
NO <sub>x</sub> [ $\mu\text{g}/\text{m}^3$ ]	4,6	-
<b>Polski indeks jakości powietrza</b>	Dobry	Dobry

Źródło: [online:] <https://powietrze.gios.gov.pl/pjp/current>, [dostęp: 09.05.2023]

Według Polskiego indeksu jakości powietrza dobry stan powietrza oznacza zadowalającą jakość powietrza, brak lub niskie ryzyko zagrożenia zanieczyszczeniami dla zdrowia oraz nieograniczoną możliwość przebywania na wolnym powietrzu.

Stan jakości powietrza uzależniony jest m.in. od warunków atmosferycznych, pory dnia, a także pory roku. W związku z powyższym, można uznać, iż jakość powietrza w granicach objętych projektem MPZP jest również dobra i nie zagraża zdrowiu człowieka i środowisku. Jednakże, może ulec zmianie z uwagi na porę dnia, bądź porę roku.

W okresie zimowym, na przedmiotowym obszarze oraz w jego najbliższym sąsiedztwie (miejscowość Sławsko) może dochodzić do występowania emisji niskiej, związanej z ogrzewaniem budynków. Zgodnie z obowiązującymi przepisami, na obszarze województwa zachodniopomorskiego obowiązuje tzw. „uchwała antysmogowa” – Uchwała Nr XXXV/540/18 Sejmiku Województwa Zachodniopomorskiego w sprawie wprowadzenia na obszarze województwa zachodniopomorskiego ograniczeń i zakazów w zakresie eksploatacji instalacji, w których następuje spalanie paliw (Dz. Urz. Z 2018 r., poz. 4984), wprowadzająca ograniczenia i zakazy w zakresie eksploatacji instalacji, w których następuje spalanie paliw. W przedmiotowym projekcie planu należy uwzględnić zapisy wprowadzone ww. uchwałą.

## 5.9. Klimat akustyczny

Istotny wpływ na kształtowanie się klimatu akustycznego wywiera hałas. Wyróżnia się różne rodzaje pochodzenia hałasu:

- hałas przemysłowy – pochodzący z instalacji i urządzeń;

- hałas komunikacyjny – drogowy, kolejowy, tramwajowy, lotniczy;
- hałas komunalny – związany z bytowaniem człowieka;
- związany ze środowiskiem pracy.

Jak już wspomniano, w bezpośrednim sąsiedztwie obszaru objętego prognozą przebiega droga publiczna powiatowa nr 3741Z. Występuje również istniejąca zabudowa – m. in. zabudowa mieszkaniowa jednorodzinna i zabudowa zagrodowa, generujące hałas komunalny.

Dopuszczalne poziomy hałasu w środowisku regulowane są przepisami Rozporządzenia Ministra Środowiska z dnia 14 czerwca 2007 r. o dopuszczalnych poziomach hałasu w środowisku (t.j. Dz. U. z 2014 r. poz. 112). Ochronie przed hałasem podlega m. in. zabudowa mieszkaniowa, zabudowa zagrodowa, tereny rekreacyjno-wypoczynkowe, czy tereny mieszkaniowo- usługowe, gdzie dopuszczalne poziomy hałasu w porze dziennej wynoszą  $L_{Aeq D} = 55$  dB, zaś w porze nocnej  $L_{Aeq D} = 45$  dB.

Zgodnie ze *Stanem środowiska w województwie zachodniopomorskim. Raport 2020 (2020)* tereny w sąsiedztwie dróg krajowych i wojewódzkich oraz tereny największych miast narażone są na ponadnormatywny hałas. W granicach gminy Sławno, a tym samym w granicach objętych przedmiotowym projektem miejscowego planu zagospodarowania przestrzennego, nie wyznaczono punktów pomiarowych hałasu.

## **6. Potencjalne zmiany w środowisku w przypadku braku realizacji projektu planu miejscowego**

Następstwem braku realizacji projektu planu byłoby pozostawienie obecnego użytkowania w stanie niezmiennym. Obszar objęty projektem planu zlokalizowany jest w granicach obowiązującego miejscowego planu zagospodarowania przestrzennego – ***Miejscowy plan zagospodarowania przestrzennego pod nazwą „Sławsko” w gminie Sławno***, uchwalonego Uchwałą Nr XXVII/203/2016 Rady Gminy Sławno z dnia 70 września 2016r.).

MPZP jest instrumentem realizacji celów i zadań władzy oraz społeczności lokalnej, odpowiadającym aktualnym potrzebom funkcjonalnym, a jego całkowity brak lub brak aktualizacji może prowadzić do chaosu przestrzennego oraz nasilenia się konfliktów pomiędzy potrzebami ochrony środowiska, a potrzebami rozwoju gospodarczego.

## **7. Stan środowiska na obszarach objętych przewidywanym znaczącym oddziaływaniem**

Przedmiotowy projekt miejscowego planu zagospodarowania przestrzennego gminy Sławno dla działek: nr 245/2, 245/3, 245/4, 245/5, 245/7, 245/8 w obrębie ewidencyjnym Sławsko nie przewiduje wyznaczania obszarów mogących zawsze znacząco i potencjalnie znacząco oddziaływać na środowisko. Zgodnie z ustaleniami projektu planu na całym obszarze wprowadza się *„zakaz lokalizacji przedsięwzięć mogących zawsze znacząco oddziaływać na środowisko oraz mogących potencjalnie znacząco oddziaływać na środowisko i wymagających przeprowadzenia oceny oddziaływania na środowisko, zgodnie z przepisami wykonawczymi wskazującymi rodzaje przedsięwzięć znacząco oddziałujących na środowisko”*.

Katalog przedsięwzięć mogących zawsze znacząco i potencjalnie znacząco oddziaływać na środowisko zawarty jest w przepisach wykonawczych dt. rodzajów przedsięwzięć znacząco oddziałujących na środowisko – Rozporządzenie Rady Ministrów z dnia 10 września 2019 r. w sprawie przedsięwzięć mogących znacząco oddziaływać na środowisko (Dz. U. poz. 1839). W granicach objętych projektem planu nie występują obszary objęte przewidywanym znaczącym oddziaływaniem.

## **8. Istniejące problemy ochrony środowiska istotne z punktu widzenia realizacji projektowanego dokumentu**

Przedmiotowy obszar zlokalizowany jest poza granicami obszarów i obiektów podlegających ochronie na podstawie ustawy z dnia 16 kwietnia o ochronie przyrody (t.j. Dz. U. z 2023 r., poz. 1336 z późn. zm.).

Do istniejących problemów ochrony środowiska zaliczyć można emisję zanieczyszczeń powietrza, której główne źródło stanowi istniejąca zabudowa (indywidualne źródła ciepła) oraz występowanie ciągów komunikacyjnych – bezpośrednio sąsiedztwo drogi powiatowej powiatowa nr 3741Z.

## **9. Cele ochrony środowiska ustanowione na szczeblu międzynarodowym, wspólnotowym i krajowym, istotne z punktu widzenia projektowanego dokumentu**

W zakresie ochrony środowiska do najważniejszych dokumentów na szczeblu krajowym należą:

- **Polityka Ekologiczna Państwa 2030** – strategia mająca na celu zapewnienie bezpieczeństwa ekologicznego Polski oraz wysokiej jakości życia mieszkańców. Jest jednym z najważniejszych dokumentów z zakresu środowiska i gospodarki wodnej;
- **Krajowy plan gospodarki odpadami 2022** – odnosi się do postępowania z odpadami. Zgodnie z planem należy zapobiegać powstawaniu odpadów, następnie zapewnić ich przygotowanie do ponownego użycia, recykling, w dalszej kolejności inne procesy odzysku, a w ostateczności unieszkodliwianie. Gospodarowanie odpadami zgodnie z wskazaną wyżej hierarchią umożliwi dalsze pogłębianie obserwowanego w ostatnich latach zjawiska, jakim jest oddzielanie wzrostu masy wytwarzanych odpadów od wzrostu gospodarczego;
- **Polityka energetyczna Polski do 2040 r.** – określa m.in. cele w zakresie zapewnienia bezpieczeństwa energetycznego, konkurencyjności polskiej gospodarki, efektywności energetycznej oraz zmniejszanie wpływu sektora energetycznego na środowisko naturalne. Do głównych celów dokumentu należy:
  1. Ograniczenie emisji zanieczyszczeń z sektora elektroenergetycznego,
  2. Ograniczenie emisji gazów cieplarnianych o 30% do 2030 r. (w stosunku do 1990 r.),
  3. Ograniczenie emisji CO<sub>2</sub> do 2030 roku przy jednoczesnym zachowaniu wysokiego poziomu bezpieczeństwa energetycznego,
  4. Ograniczanie zanieczyszczenia powietrza,
  5. Ograniczenie negatywnego wpływu oddziaływania energetyki na stan wód,
  6. Zagospodarowanie oraz wykorzystanie odpadów na cele energetycznego;
- **Strategia Zrównoważonego Rozwoju Wsi, Rolnictwa i Rybactwa 2030** – dokument odnoszący się do poprawy jakości życia na obszarach wiejskich, którego celem jest efektywne wykorzystanie zasobów i potencjału rolnictwa i rybactwa dla zrównoważonego rozwoju. Celem



istotnym z punktu widzenia ochrony środowiska i planowania przestrzennego jest ochrona środowiska i adaptacja do zmian klimatu na obszarach wiejskich, na które składają się: ochrona środowiska naturalnego sektorze rolniczym i różnorodności biologicznej na obszarach wiejskich, kształtowanie przestrzeni wiejskiej z uwzględnieniem ochrony krajobrazu i ładu przestrzennego oraz adaptacja rolnictwa i rybactwa do zmian klimatu.

Podstawą do formułowania celów ochrony środowiska w programach krajowych są również ratyfikowane przez Polskę konwencje:

- Konwencja Berneńska, zwarta w Bernie w 1979r. o ochronie dzikiej flory i fauny europejskiej oraz ich siedlisk naturalnych;
- Konwencja Genewska z 1979r. w sprawie transgranicznego zanieczyszczenia powietrza na dalekie odległości;
- Konwencja Bońska, zwarta w Bonn w 1979r. o ochronie wędrownych gatunków dzikich zwierząt;
- Konwencja ONZ o różnorodności biologicznej podpisana w Rio de Janeiro w 1992r.;
- Ramowa Konwencja Narodów Zjednoczonych w sprawie zmian klimatu z Rio de Janeiro, podpisana w 1992r.;
- Ramowa Konwencja Narodów Zjednoczonych w sprawie zmian klimatu z Kioto – 1997r. wraz Protokołem;
- Europejska Konwencja Krajobrazowa, sporządzona we Florencji dnia 20 października 2000r.

Do najważniejszych dokumentów na szczeblu międzynarodowym i wspólnotowym należą:

- ***Dyrektywa Rady 2009/147/WE z dnia 30 listopada 2009 r. w sprawie ochrony dzikiego ptactwa (Dyrektywa Ptasia)*** oraz ***Dyrektywa Rady 92/43/EWG z dnia 21 maja 1992 r. w sprawie ochrony siedlisk przyrodniczych oraz dzikiej fauny i flory (Dyrektywa Siedliskowa)*** – obie dyrektywy są podstawą prawną tworzenia sieci NATURA 2000, której celem jest zachowanie zagrożonych wyginięciem siedlisk przyrodniczych oraz gatunków roślin i zwierząt w skali Europy;
- ***Dyrektywa Parlamentu Europejskiego i Rady nr 2001/42/WE z dnia 27 czerwca 2001 r. w sprawie oceny wpływu niektórych planów i programów na środowisko (Dyrektywa SOOŚ)***, której celem jest „zapewnienie wysokiego poziomu ochrony środowiska i przyczynienie się do uwzględniania aspektów środowiskowych w przygotowaniu i przyjmowaniu planów i programów w celu wspierania stałego rozwoju, poprzez zapewnienie, że zgodnie z niniejszą dyrektywą dokonywana jest ocena wpływu na środowisko niektórych planów i programów, które potencjalnie mogą powodować znaczący wpływ na środowisko”;
- ***Dyrektywa Parlamentu Europejskiego i Rady 2011/92/UE z dnia 13 grudnia 2011 r. w sprawie oceny skutków wywieranych przez niektóre przedsięwzięcia publiczne i prywatne na środowisko (Dz.U.U.E.L.2021.26.1)*** – dotyczy oceny skutków środowiskowych wywieranych przez przedsięwzięcia publiczne i prywatne, które mogą powodować znaczące skutki w środowisku;
- ***VII Program Działań Unii Europejskiej w zakresie środowiska naturalnego do 2020 r. zatytułowany: Dobra jakość życia z uwzględnieniem ograniczeń naszej planety*** – stanowiący 7 już program polityki ekologicznej UE, który formułuje 9 głównych celów działania w zakresie ochrony środowiska naturalnego do 2020 r. Są to:
  1. ochrona, zachowanie i poprawa kapitału naturalnego Unii,

2. przekształcenie Unii w zasobooszczędną, zieloną i konkurencyjną gospodarkę niskoemisyjną,
  3. ochrona obywateli Unii przed związanymi ze środowiskiem problemami i zagrożeniami dla ich zdrowia i dobrostanu,
  4. maksymalizacja korzyści płynących z prawodawstwa Unii w zakresie środowiska poprzez lepsze wdrażanie tego prawodawstwa,
  5. doskonalenie wiedzy i bazy dowodowej unijnej polityki w zakresie środowiska,
  6. zabezpieczenie inwestycji na rzecz polityki w zakresie środowiska i klimatu oraz uwzględnienie kosztów ekologicznych wszelkich rodzajów działalności społecznej,
  7. lepsze uwzględnianie problematyki środowiska i większa spójność polityki,
  8. wspieranie zrównoważonego charakteru miast w Unii,
  9. zwiększenie efektywności Unii w podejmowaniu międzynarodowych wyzwań związanych ze środowiskiem i klimatem;
- **Odnowiona Strategia Zrównoważonego Rozwoju UE**, która za jeden z głównych celów uznaje ochronę środowiska naturalnego poprzez zachowanie potencjału Ziemi, respektowanie ograniczeń naturalnych zasobów, zapewnienie wysokiego poziomu ochrony środowiska naturalnego i poprawy jego jakości, przeciwdziałanie i ograniczenie zanieczyszczeniu środowiska, propagowanie zrównoważonej konsumpcji i produkcji, tak by oddzielić wzrost gospodarczy od degradacji środowiska;
  - **Europa 2030** – dokument programowy Komisji Europejskiej, który obejmuje tematykę rozwoju zrównoważonego poprzez wspieranie gospodarki efektywnej korzystającej z zasobów środowiska. Do celów nadrzędnych należy ograniczenie emisji CO<sub>2</sub>, zwiększenie udziału odnawialnych źródeł energii i zwiększenie efektywności jej wykorzystania.

## 10. Przewidywane znaczące oddziaływania

### 10.1. Oddziaływanie na różnorodność biologiczną, świat roślinny i zwierzęcy

Na różnorodność biologiczną przedmiotowego obszaru składają się gatunki fauny i flory, szczegółowo scharakteryzowane w podrozdziale 5.5. W celu zapewnienia ochrony różnorodności biologicznej projekt planu nakazuje pozostawienie powierzchni biologicznie czynnej w ramach przeznaczenia poszczególnych terenów. Dla projektowanych terenów **1RZM oraz 2RZM** ustalono minimalny udział procentowy powierzchni biologicznie czynnej (dla działki budowlanej) w wysokości 40%.

Zgodnie z niniejszą prognozą w granicach obszaru objętego projektem planu nie stwierdzono występowania siedlisk przyrodniczych oraz stanowisk roślin i grzybów, podlegających ochronie na podstawie przepisów odrębnych. Występujące w granicach obszaru MPZP gatunki fauny przyzwyczyły się do obecności człowieka na tym terenie. Z uwagi na brak zewidencjonowanych stanowisk gatunków roślin i grzybów, objętych ochroną oraz siedlisk przyrodniczych, nie przewiduje się znaczącego negatywnego oddziaływania ustaleń projektu planu na rośliny i zwierzęta.

Ustalenia projektu planu mogą pośrednio wpłynąć na różnorodność biologiczną – zgodnie z projektem planu możliwa będzie realizacja zabudowy zagrodowej na terenach częściowo zadrzewionych. W związku z powyższym, każda zmiana terenu zadrzewionego w teren zabudowany będzie wiązała się ze spadkiem bioróżnorodności. Analiza materiałów w postaci archiwalnych ortofotomap (ryc. 10) wykazała, iż zadrzewienia występujące na terenie **1RZM** powstały w wyniku ingerencji człowieka. Zgodnie z przeprowadzoną wizją terenową stanowią drzewa owocowe (odmiany wiśni, jabłoni i śliwy).



Ryc. 10 Sukcesja zadrzewień na obszarze objętym projektem planu w latach 2010-2020  
Źródło: opracowanie własne na podstawie ortofotomap dostępnych na Geoportalu

W celu ochrony istniejących zadrzewień, w przedmiotowym projekcie planu nakazuje się zachowania i ochrony istniejących zadrzewień, z dopuszczeniem ich niezbędnej wycinki w miejscach kolizji z planowanym zainwestowaniem. Z punktu widzenia ochrony różnorodności biologicznej, wycinkę istniejących zadrzewień kolidujących z projektowanym przeznaczeniem, należy przeprowadzać w okresie jesienno-zimowym (październik-luty), aby zminimalizować ryzyko utraty miejsc lęgowych ptaków, mogących bytować na przedmiotowym obszarze. Ponadto, w granicach objętych przedmiotowym projektem MPZP, wprowadza się nakaz stosowania przy zagospodarowywaniu terenów gatunków drzew i krzewów, zgodnych z lokalnymi warunkami siedliskowymi. Stosowanie się do powyższych zasad (ustaleń projektu planu) w trakcie realizacji inwestycji, jak również podczas jej użytkowania, nie powinno wpłynąć negatywnie na różnorodność biologiczną przedmiotowego obszaru.

## 10.2. Oddziaływanie na ludzi

Prawidłowe stosowanie się do zapisów zawartych w projektowanym dokumencie, dotyczących zaopatrzenia w energię elektryczną, wodę, energię cieplną, gospodarowanie ściekami i odpadami stałymi, może zminimalizować potencjalne negatywne oddziaływanie na ludzi.

Przedmiotowy projekt planu wprowadza ograniczenie chowu i hodowli zwierząt w ramach funkcji terenu zabudowy zagrodowej w liczbie nie przekraczającej 30DJP. Ponadto, na całym obszarze zakazuje użytkowania i zagospodarowania terenu, które generuje uciążliwości dla środowiska, powodowane przez hałas, wibracje, zakłócenia elektroenergetyczne i promieniowanie, przekraczające standardy jakości środowiska, odpowiednie dla przeznaczenia poszczególnych terenów zlokalizowanych w granicach obszaru objętego planem lub na terenach przyległych.

Zgodnie z ustaleniami projektu planu nie wprowadza się przeznaczenia mogącego mieć negatywny wpływ na zdrowie i życie ludzi. Uciążliwości związane z wprowadzaniem nowej zabudowy będą miały charakter przejściowy. Nowa zabudowa może wpłynąć na wzrost hałasu komunikacyjnego i komunalnego oraz hałasu generowanego przez maszyny budowlane i pojazdy budowlane. Na etapie realizacji inwestycji, tj. budowy nowych obiektów, należy przestrzegać przepisów BHP i przeciwpożarowych.

Prognozuje się, iż prawidłowo realizowany miejscowy plan zagospodarowania przestrzennego nie będzie znacząco negatywnie oddziaływać na zdrowie i życie ludzi.

### **10.3. Oddziaływanie na wodę**

W granicach obszaru objętego projektem planu nie występują wody powierzchniowe śródlądowe. Niemniej jednak, realizacja ustaleń projektu planu może powodować pośrednie oddziaływanie na wodę. Nowa zabudowa może doprowadzić do zmniejszenia możliwości infiltracji wód opadowych do gruntu. Wpływ na zatrzymanie obiegu wód opadowych ma także utwardzanie terenów. Z punktu widzenia ochrony środowiska, istotnym jest utrzymanie wód opadowych w miejscu ich opadu.

Przedmiotowy projekt planu wprowadza ustalenia, których nadrzędnym celem jest zapewnienie ochrony wód podziemnych i powierzchniowych. Zapisy regulujące politykę wodno-ściekową mają na celu m. in. ochronę wód podziemnych.

W zakresie odprowadzenia wód opadowych i roztopowych przedmiotowy projekt planu wprowadza następujące ustalenia:

- nakaz odprowadzenia wód opadowych i roztopowych zgodnie z przepisami odrębnymi z zakresu prawa wodnego i warunków technicznych jakim powinny odpowiadać budynki i ich usytuowanie;
- nakaz zagospodarowania wód opadowych i roztopowych z dachów obiektów budowlanych w granicach działki. Dopuszcza się gromadzenie wód opadowych w celu późniejszego wykorzystania do nawodnienia trawników, zieleńców, do prac porządkowych lub celów ppoż.;
- nakaz stosowania rozwiązań technicznych, technologicznych i organizacyjnych gwarantujących zabezpieczenie przed zanieczyszczeniem warstwy wodonośnej;
- nakaz zabezpieczenia odpływu wód opadowych w sposób chroniący teren przed erozją wodną oraz zaleganiem wód opadowych.

W zakresie zaopatrzenia w wodę ustala się:

- nakaz zaopatrzenia w wodę z sieci wodociągowej;
- nakaz zapewnienia wody dla celów p.poz. w ilości zgodnej z obowiązującymi przepisami prawa z sieci wodociągowej, uzbrojonej w hydranty lub z innych źródeł zgodnie z przepisami odrębnymi dotyczącymi przeciwpożarowego zaopatrzenia w wodę oraz dróg pożarowych.

Zgodnie z ustaleniami projektu planu, nakazuje się odprowadzenie ścieków bytowych do sieci kanalizacji sanitarnej.

W celu zminimalizowania negatywnych skutków projektowanego zainwestowania w ramach terenów **1RZM** oraz **2RZM**, ustalono w projekcie planu minimalny udział powierzchni biologicznie czynnej (dla działki budowlanej) na poziomie 40%. Ponadto, na całym obszarze ustalono:

- nakaz zagospodarowania powierzchni działki budowlanej w sposób zabezpieczający sąsiednie nieruchomości, w tym drogi, przed spływem wód opadowych i roztopowych, przy czym od nakazu możliwe są odstępstwa zgodnie z przepisami odrębnymi – zastosowanie w tym zakresie mają zapisy art. 9 ustawy z dnia 7 lipca 1994 r. Prawo budowlane (t.j. Dz. U. z 2023 r. poz. 682 z późn. zm.);
- zakaz użytkowania i zagospodarowania terenu, które może stanowić źródło przekraczających normy zanieczyszczeń dla środowiska wodno-gruntowego.

Stosowanie się do powyższych zapisów projektu planu oraz przepisów odrębnych z zakresu prawa wodnego pozwoli uniknąć negatywnego oddziaływania na wodę. Realizacja ustaleń projektu planu gwarantuje ochronę wód, zarówno w trakcie realizacji, jak i eksploatacji terenów. W związku z powyższym, prawidłowe stosowanie się do zapisów projektu MPZP ma na celu przeciwdziałanie negatywnym oddziaływaniom na wodę.

#### **10.4. Oddziaływanie na powietrze**

Największy wpływ na jakość powietrza ma ilość emitowanych zanieczyszczeń. W wyniku realizacji ustaleń projektu planu potencjalnym emitorem zanieczyszczeń powietrza atmosferycznego w granicach objętych prognozą będą przebiegające w sąsiedztwie ciągi komunikacyjne – droga wewnętrzna i droga powiatowa nr 3741Z oraz zanieczyszczenia generowane przez istniejącą i planowaną zabudowę zagrodową.

Do zadań minimalizujących emisję niską, związaną z indywidualnymi źródłami ciepła, zaliczyć można wprowadzenie w projekcie planu nakazu zasilania w ciepło z systemów grzewczych na paliwa charakteryzujące się zerowymi lub niskimi wskaźnikami emisji.

W granicach województwa zachodniopomorskiego obowiązuje tzw. „uchwała antysmogowa” – *Uchwała Nr XXXV/540/18 Sejmiku Województwa Zachodniopomorskiego w sprawie wprowadzenia na obszarze województwa zachodniopomorskiego ograniczeń i zakazów w zakresie eksploatacji instalacji, w których następuje spalanie paliw (Dz. Urz. Z 2018 r., poz. 4984)*. Zgodnie z ww. uchwałą na terenie województwa zakazane jest stosowanie paliw stałych tj.: paliw niesortowanych, mułów i flotokonzentratów węglowych oraz mieszanek produkowanych z ich wykorzystaniem, węgla brunatnego, paliw niespełniających wymagań jakościowych określonych w przepisach wydanych na podstawie art. 3a ust. 2 ustawy z dnia 25 sierpnia 2006 r. o systemie monitorowania i kontrolowania jakości paliw. Ponadto, dopuszcza się eksploatowanie instalacji na paliwo stałe spełniające minimalny standard emisyjny zgodny z 5 klasą pod względem granicznych wartości sprawności cieplnej oraz granicznych wartości emisji zanieczyszczeń normy PN-EN 303-5:2012. Docelowo na terenie całego województwa dopuszczone będzie eksploatowanie ogrzewaczy pomieszczeń (kominki, kozy, piece kaflowe itp.) spełniających minimalne poziomy sezonowej efektywności energetycznej i normy emisji zanieczyszczeń dla sezonowego ogrzewania pomieszczeń określone w ust. 1 i 2 załącznika II do rozporządzenia Komisji (UE) 2015/1185 z dnia 24 kwietnia 2015 r. w sprawie wykonania dyrektywy Parlamentu Europejskiego i Rady 2009/125/WE w odniesieniu do wymogów dotyczących ekoprojektu dla miejscowych ogrzewaczy pomieszczeń na paliwo stałe. Powyższy dokument nakazuje wymianę lub dostosowanie ogrzewaczy niespełniających ww. wymogów do 1 stycznia 2028 r. oraz wymianę kotłów niespełniających żadnych standardów emisyjnych (kotły bezklasowe – „kopciuchy”) do 1 stycznia 2024 r., a także wymianę kotłów poniżej klasy 5 do 1 stycznia 2028 r.

**Ustalenia zawarte w przedmiotowym projekcie planu nie są sprzeczne z przepisami ww. uchwały – tj. *Uchwała Nr XXXV/540/18 Sejmiku Województwa Zachodniopomorskiego w sprawie wprowadzenia na obszarze województwa zachodniopomorskiego ograniczeń i zakazów w zakresie eksploatacji instalacji, w których następuje spalanie paliw (Dz. Urz. Z 2018 r., poz. 4984)*.**

Ustalenia projektu planu nie powinny naruszać przepisów z zakresu prawa ochrony środowiska. W myśl art. 222 ustawy z dnia 27 kwietnia 2001 r. Prawo ochrony środowiska (t.j. Dz. U. z 2022 r. poz. 2556 z późn. zm.) w razie braku standardów emisyjnych i dopuszczalnych poziomów substancji w powietrzu ilości gazów lub pyłów dopuszczonych do wprowadzania do powietrza ustala się na poziomie

niepowodującym przekroczeń wartości odniesienia substancji w powietrzu oraz wartości substancji zapachowych w powietrzu. Wartości odniesienia dla niektórych substancji w powietrzu określone zostały w Rozporządzeniu Ministra Środowiska z dnia 26 stycznia 2010 r. w sprawie wartości odniesienia dla niektórych substancji w powietrzu (Dz. U. Nr 16, poz. 87).

Zgodnie z ustaleniami projektu planu na całym jego obszarze ustala się zakaz użytkowania i zagospodarowania terenu, które wpływa na ponadnormatywne pogorszenie stanu czystości powietrza na obszarze objętym projektem planu lub na terenach przyległych.

W celu utrzymania odpowiednich parametrów jakości powietrza niezbędny będzie monitoring środowiska, leżący w obowiązkach jednostki administracyjnej i instytucji działających w tym zakresie. Realizacja ustaleń zawartych w projekcie miejscowego planu zagospodarowania przestrzennego nie powinna wpłynąć znacząco na pogorszenie istniejącego stanu jakości powietrza.

### **10.5. Oddziaływanie na powierzchnię ziemi**

Obszar objęty projektem MPZP zlokalizowany jest w granicach obowiązującego miejscowego planu zagospodarowania przestrzennego. W związku z powyższym, nastąpiło już częściowe oddziaływanie na powierzchnię ziemi wywołane istniejącą zabudową. Realizacja ustaleń projektu planu wpłynie pośrednio na powierzchnię ziemi. Największe zmiany zajdą w miejscach lokalizacji nowej zabudowy.

W wyniku prowadzenia prac budowlanych może dochodzić do naruszenia powierzchniowej warstwy gleby. W budownictwie praktykuje się wymianę słabych gruntów pod fundamenty. Istnieje również ryzyko wycieków szkodliwych substancji z maszyn i pojazdów budowy. Zaleca się monitorowanie stanu technicznego maszyn i pojazdów budowy. Ponadto, w wyniku realizacji nowych inwestycji budowlanych dojdzie do powstania urobków ziemnych z wykopów, które to powinny zostać zagospodarowane w granicach działki budowlanej, na której prowadzone będą prace. Projektowana zabudowa kubaturowa będzie także wpływać na przepustowość podłoża. Oddziaływanie na powierzchnię ziemi związane będzie z pracami ziemnymi w trakcie realizacji zabudowy kubaturowej.

Przedmiotowy projekt planu, w stosunku do aktualnie obowiązującego MPZP, wprowadza nowe tereny zabudowy zagrodowej, gdzie dopuszcza się chów i hodowlę zwierząt w liczbie nie przekraczającej 30DJP (DJP – maksymalna możliwa obsada zwierząt; współczynniki przeliczeniowe sztuk zwierząt na DJP są określone w załączniku do Rozporządzenia Rady Ministrów z dnia 10 września 2019 r. w sprawie przedsięwzięć mogących znacząco oddziaływać na środowisko (Dz. U. poz. 1839 z późn. zm.)).

### **10.6. Oddziaływanie na krajobraz**

Zapisy zawarte w projekcie planu dot. wskaźnika powierzchni zabudowy, intensywności zabudowy, powierzchni biologicznie czynnej, geometrii i kolorystyki dachów oraz materiałów i kolorystyki elewacji, zawierające się w zasadach kształtowania zabudowy oraz wskaźników zagospodarowania dla poszczególnych terenów (m. in. par. 10 projektu planu) mają na celu ochronę krajobrazu i ładu przestrzennego okolicy oraz wprowadzenie zainwestowania wpisującego się w charakter otoczenia.

Projektowany miejscowy plan zagospodarowania przestrzennego w stosunku do aktualnie obowiązującego miejscowego planu zagospodarowania przestrzennego ustala wzrost terenów zabudowy zagrodowej (**RZM**). Wprowadza też zasady kształtowania zabudowy w strefie „B” ochrony konserwatorskiej, obejmującej historyczny układ przestrzenny miejscowości oraz w strefie „E” ochrony ekspozycji historycznego układu przestrzennego miejscowości.

Stosowanie się do powyższych zasad pozwoli na zminimalizowanie negatywnego oddziaływania na najbliższe sąsiedztwo przedmiotowego obszaru. Przyszłe zagospodarowanie terenu nie powinno wpłynąć negatywnie na krajobraz.

#### **10.7. Oddziaływanie na klimat**

Czynnikami wpływającymi na klimat lokalny są jakość powietrza i hałas. Dopuszczalne poziomy hałasu reguluje Rozporządzenie Ministra Środowiska z dnia 16 czerwca 2007 r. w sprawie dopuszczalnych poziomów hałasu w środowisku (Dz.U. z 2014 poz. 112).

Zgodnie z ustaleniami projektu planu, występują tereny podlegające ochronie akustycznej. Pod względem dopuszczalnych poziomów hałasu tereny oznaczone symbolem literowym **RZM** zaliczane są do terenów zabudowy zagrodowej. Przedmiotowy projekt planu respektuje przepisy wykonawcze regulujące dopuszczalne poziomy hałasu w środowisku. W związku z powyższym przyszłe zagospodarowanie terenu nie powinno wpłynąć negatywnie na klimat lokalny.

#### **10.8. Oddziaływanie na zasoby naturalne**

W granicach obszaru objętego projektem planu nie występują żadne udokumentowane złoża surowców mineralnych. W związku z powyższym, nie przewiduje się oddziaływania na zasoby naturalne.

#### **10.9. Oddziaływanie na zabytki**

W granicach projektu planu występują obszary objęte ochroną na podstawie ustawy z dnia 23.07.2003r. o ochronie zabytków i opiece nad zabytkami (t.j. Dz. U. z 2022r. poz. 840 z późn. zm.). Projekt planu uwzględnia występowanie ww. obszarów, wprowadzając w celu ich ochrony zasady ochrony dziedzictwa kulturowego i zabytków, w tym krajobrazów kulturowych. W związku z powyższym, nie przewiduje się negatywnego oddziaływania na zabytki.

#### **10.10. Oddziaływanie na dobra materialne**

Przedmiotowy projekt miejscowego planu zagospodarowania przestrzennego został przygotowany z poszanowaniem wymogów określonych obowiązującymi przepisami prawa. Wprowadzenie nowego przeznaczenia terenu, w stosunku do aktualnie obowiązującego planu, może wpłynąć na wzrost wartości nieruchomości. W przypadku właścicieli nieruchomości objętych przedmiotowym planem możliwy jest wzrost dochodów z tytułu sprzedaży działek.

Dla terenów zabudowy zagrodowej (**RZM**), zgodnie z ustaleniami szczegółowymi ustalono wysokość stawki procentowej, na podstawie której ustala się opłatę, o której mowa w art. 36 ust 4 ustawy o planowaniu i zagospodarowaniu przestrzennym *[Jeżeli w związku z uchwaleniem planu miejscowego albo jego zmianą wartość nieruchomości wzrosta, a właściciel lub użytkownik wieczysty zbywa tę nieruchomość, wójt, burmistrz albo prezydent miasta pobiera jednorazową opłatę ustaloną w tym planie, określoną w stosunku procentowym do wzrostu wartości nieruchomości. Opłata ta jest dochodem własnym gminy. Wysokość opłaty nie może być wyższa niż 30% wzrostu wartości nieruchomości], w wysokości 5%.*

#### **10.11. Oddziaływanie na obszary chronione oraz na obszar Natura 2000**

Obszar objęty prognozą zlokalizowany jest poza granicami obszarów objętych ochroną na podstawie Ustawy z dnia 16 kwietnia 2004 r. o ochronie przyrody (t.j. Dz. U. z 2023 r. poz. 1336 z późn. zm.).

W związku z powyższym, nie przewiduje się oddziaływania ustaleń projektu planu na obszary chronione.

## **11. Rozwiązania mające na celu zapobieganie, ograniczanie lub kompensację przyrodniczą negatywnych oddziaływań na środowisko, mogących być rezultatem realizacji projektowanego dokumentu, w szczególności na cele i przedmiot ochrony obszaru Natura 2000 oraz integralność tego obszaru**

Realizacja założeń projektu planu nie wpłynie znacząco na jakość środowiska przyrodniczego. W granicach obszaru objętego prognozą nie występują obszary Natura 2000, w związku z powyższym ustalenia planu nie będą miały wpływu na tę formę ochrony przyrody. W projektowanym miejscowym planie zagospodarowania przestrzennego, ustalono zasady ochrony środowiska i przyrody oraz ochrony i kształtowania krajobrazu, których przestrzeganie pozwoli na minimalizację negatywnych skutków oddziaływania ustaleń projektowanego MPZP na komponenty środowiska.

Działania mające na celu minimalizację negatywnych skutków oddziaływania, ujęte w projekcie planu:

- nakaz zagospodarowania powierzchni działki budowlanej w sposób zabezpieczający sąsiednie nieruchomości, w tym drogi, przed wpływem wód opadowych i roztopowych, przy czym od nakazu możliwe są odstępstwa zgodnie z przepisami odrębnymi;
- nakaz stosowania przy zagospodarowywaniu terenów rodzimych gatunków drzew i krzewów, zgodnych z lokalnymi warunkami siedliskowymi;
- nakaz zachowania i ochrony istniejących zadrzewień, z dopuszczeniem ich niezbędnej wycinki w miejscach kolizji z planowanym zainwestowaniem;
- zakaz lokalizacji przedsięwzięć mogących zawsze znacząco oddziaływać na środowisko oraz mogących potencjalnie znacząco oddziaływać na środowisko i wymagających przeprowadzenia oceny oddziaływania na środowisko, zgodnie z przepisami wykonawczymi wskazującymi rodzaje przedsięwzięć znacząco oddziałujących na środowisko;
- zakaz użytkowania i zagospodarowania terenu, które może stanowić źródło przekraczających normy zanieczyszczeń dla środowiska wodno-gruntowego;
- zakaz użytkowania i zagospodarowania terenu, które wpływa na ponadnormatywne pogorszenie stanu czystości powietrza na obszarze objętym planem lub na terenach przyległych;
- zakaz użytkowania i zagospodarowania terenu, które generuje uciążliwości dla środowiska, powodowane przez hałas, wibracje, zakłócenia elektroenergetyczne i promieniowanie, przekraczające standardy jakości środowiska, odpowiednie dla przeznaczenia poszczególnych terenów zlokalizowanych w granicach obszaru objętego planem lub na terenach przyległych.

## **12. Rozwiązania alternatywne do rozwiązań zawartych w projekcie planu albo wyjaśnienie braku rozwiązań alternatywnych**

Wprowadzone w projekcie planu zapisy mają na celu równoważenie negatywnego oddziaływania procesów inwestycyjnych. W związku z czym, w prognozie nie wskazuje się wprowadzania



dotychczasowych rozwiązań alternatywnych i ograniczających negatywne oddziaływanie na środowisko. Ocenia się, iż zawarte w projektowanym dokumencie zapisy są wystarczające, a sposób zagospodarowania przedmiotowego obszaru nie spowoduje znaczącego wzrostu zagrożenia środowiska w granicach objętych projektem planu oraz jego najbliższym sąsiedztwie.

### 13. Streszczenie w języku niespecjalistycznym

Prognoza oddziaływania na środowisko stanowi integralną część procedury oceny oddziaływania na środowisko planu zagospodarowania przestrzennego. Przedmiotem niniejszej prognozy oddziaływania na środowisko jest projekt miejscowego planu zagospodarowania przestrzennego gminy Sławno dla działek: nr 245/2, 245/3, 245/4, 245/5, 245/7, 245/8 w obrębie ewidencyjnym Sławsko. Głównym celem podjęcia prac nad przedmiotowym projektem planu jest zmiana obecnego przeznaczenia pod zabudowę zagrodową, która umożliwi właścicielom nieruchomości kontynuację prowadzonej działalności rolniczej.

Procedura sporządzenia projektu MPZP prowadzona jest w związku z uchwałą nr LVI/383/2022 Rady Gminy Sławno z dnia 16 grudnia 2022 r. w sprawie przystąpienia do sporządzenia miejscowego planu zagospodarowania przestrzennego gminy Sławno dla działek: nr 245/2, 245/3, 245/4, 245/5, 245/7, 245/8 w obrębie ewidencyjnym Sławsko.

Projekt planu zakłada przeznaczenie przedmiotowego obszaru pod: teren komunikacji drogowej wewnętrznej oraz tereny zabudowy zagrodowej.

Obszar objęty projektem planu zlokalizowany jest w granicach obowiązującego miejscowego planu zagospodarowania przestrzennego – **Miejscowy plan zagospodarowania przestrzennego pod nazwą „Sławsko” w gminie Sławno**, uchwalony Uchwałą Nr XXVII/203/2016 Rady Gminy Sławno z dnia 7 września 2016r.

Projekt miejscowego planu zagospodarowania przestrzennego gminy Sławno dla działek: nr 245/2, 245/3, 245/4, 245/5, 245/7, 245/8 w obrębie ewidencyjnym Sławsko, powiązany jest ze **Studium uwarunkowań i kierunków zagospodarowania przestrzennego gminy Sławno**, uchwalonym uchwałą Rady Gminy Sławno Nr VII/58/1995 z 29 czerwca 1995r., zmienionym uchwałą Rady Gminy Sławno Nr XVI/76/2008 z dnia 26 września 2008r., uchwałą Rady Gminy Sławno Nr XI/75/2011 z dnia 7 września 2011 r. oraz uchwałą Rady Gminy Sławno Nr XLIX/436/2014 z dnia 29 września 2014 r., a także zmienionym Zarządzeniem Zastępczym Nr 5/2022 Wojewody Zachodniopomorskiego z dnia 14 lutego 2022 r. Przedmiotowy obszar zlokalizowany jest na terenach wskazanych w Studium jako tereny zabudowy zagrodowej (siedlisk rolnych) oraz tereny zabudowy mieszkaniowej jednorodzinnej. Ustalenia projektu planu nie są zatem sprzeczne z ustaleniami obowiązującego Studium.

Prognoza została sporządzona w zakresie określonym w Ustawie z dnia 3 października 2008 roku o udostępnianiu informacji o środowisku i jego ochronie, udziale społeczeństwa w ochronie środowiska oraz o ocenach oddziaływania na środowisko (t.j. Dz. U. z 2023r., poz. 1094 z późn. zm.).

Metodyka zastosowana w opracowaniu to synteza typowych metod dla opracowywanych dokumentów planistycznych. Przy sporządzaniu prognozy wykorzystano dostępne publikacje, dokumenty i raporty dotyczące obszaru gminy, powiatu i województwa. Punkt wyjścia do analiz stanowiła diagnoza stanu istniejącego w odniesieniu do kierunków i celów stawianych w projekcie miejscowego planu. W prognozie wykazano również powiązania projektu planu z innymi dokumentami

strategicznymi, istotnymi z punktu widzenia ochrony środowiska. Przedstawiono charakterystykę poszczególnych elementów środowiska przyrodniczego oraz oceniono ich stan.

#### Istniejący stan środowiska

Obszar projektu planu zlokalizowany jest w północnej części gminy Sławno (powiat sławieński, województwo zachodniopomorskie). Obejmuje fragment obrębu Sławsko – działki ewidencyjne nr 245/2, 245/3, 245/4, 245/5, 245/7, 245/8, o powierzchni ok. 0,88 ha. W bezpośrednim sąsiedztwie przedmiotowego obszaru przebiega droga powiatowa nr 3741Z. Najbliższe sąsiedztwo obszaru stanowi zabudowa mieszkaniowa jednorodzinna wolnostojąca wsi Sławsko. Występują także tereny użytkowane rolniczo, zadrzewienia śródpolne i zieleń przydrożna. W stanie istniejącym, przedmiotowy obszar jest częściowo zabudowany – występują budynki mieszkalne jednorodzinne oraz budynki gospodarczo-garażowe. W północno zachodniej części występują pojedyncze zadrzewienia.

W granicach obszaru objętego prognozą nie występują:

- obiekty objęte ochroną na podstawie ustawy z dnia 23.07.2003r. o ochronie zabytków i opiece nad zabytkami (t.j. Dz. U. z 2022r. poz. 840 z późn. zm.);
- obszary i obiekty objęte ochroną prawną na podstawie Ustawy z dnia 16 kwietnia 2004 r. o ochronie przyrody (t.j. Dz. U. z 2023 r. poz. 1336 z późn. zm.);
- grunty chronione (klasy bonitacyjne I-III), podlegające ochronie na podstawie ustawy z dnia 3 lutego 1995r. o ochronie gruntów rolnych i leśnych (t. j. Dz. U z 2022 r. poz. 2409 z późn. zm.);
- złoża surowców naturalnych oraz obszary i tereny górnicze, objęte ochroną na podstawie ustawy z dnia 9 czerwca 2011 r. Prawo geologiczne i górnicze (t.j. Dz. U. z 2023 r. poz. 633 z późn. zm.).

W granicach objętych projektem MPZP występują obszary objęte ochroną na podstawie ustawy z dnia 23.07.2003r. o ochronie zabytków i opiece nad zabytkami (t.j. Dz. U. z 2022r. poz. 840 z późn. zm.) – obszar objęty projektem planu zlokalizowany jest częściowo w granicach stref: „B” ochrony konserwatorskiej i „E” ochrony ekspozycji historycznego układu przestrzennego miejscowości.

#### Przewidywane znaczące oddziaływanie

W prognozie oceniono oddziaływanie projektu planu na różnorodność biologiczną, ludzi, świat roślinny i zwierzęcy, wodę, powietrze, powierzchnię ziemi, krajobraz, klimat, zasoby naturalne, zabytki, dobra materialne, oraz oddziaływanie na obszary chronione, w tym obszar Natura 2000. W wyniku ustaleń projektu planu nie przewiduje się znaczącego negatywnego oddziaływania na środowisko. Największe zmiany w krajobrazie będą dotyczyły wprowadzenia nowej zabudowy na obszarze obecnie niezabudowanym. W wyniku prowadzenia prac budowlanych może dochodzić do naruszenia powierzchniowej warstwy gleby. Projektowana zabudowa kubaturowa będzie także wpływać na przepustowość podłoża. Szczegółowe oddziaływanie zostało opisane w rozdziale 10 niniejszej prognozy.

Przedmiotowy projekt planu wraz z prognozą oddziaływania na środowisko został zaopiniowany pozytywnie przez:

- Regionalnego Dyrektora Ochrony Środowiska w Szczecinie – pismo znak: WOPN.410.153.2023.AM z dnia 14.07.2023r.
- Państwowego Powiatowego Inspektora Sanitarnego w Sławnie – pismo znak: PS-N-ZNS.9022.4.9.2023.IK z dnia 10.07.2023r.

## Spis fotografii

Fot. 1 Budynek mieszkalny na dz. nr 245/2.....	11
Fot. 2 Budynek mieszkalny na dz. nr 245/4 i 245/5 .....	11
Fot. 3 Budynki gospodarczo-garażowe na dz. nr 245/4 .....	12
Fot. 4 Budynki gospodarczo-garażowe na dz. nr 245/4 .....	12
Fot. 5 Ogródek przydomowy na dz. nr 245/4.....	16
Fot. 6 Szpaler drzew gatunku kasztanowiec pospolity.....	16

## Spis rycin

Ryc. 1 Granica obszaru objętego projektem MPZP na tle SUIKZP gminy Sławno .....	8
Ryc. 2 Granica obszaru objętego projektem MPZP (czerwona przerywana linia) na tle obowiązującego MPZP .....	8
Ryc. 3 Położenie obszaru objętego projektem MPZP na tle gminy Sławno .....	11
Ryc. 4 Granica obszaru objętego projektem MPZP na tle ortofotmapy .....	12
Ryc. 5 Granica obszaru objętego prognozą (czerwona obwiednia) na tle szczegółowej mapy geologicznej Polski 1:50 000 – arkusz 19 Sławno.....	14
Ryc. 6 Granica obszaru objętego projektem planu na tle stanowisk fauny oraz siedlisk przyrodniczych .....	17
Ryc. 7 Położenie obszaru objętego projektem MPZP (czerwona przerywana linia) na tle form ochrony przyrody.....	18
Ryc. 8 Arkusz Sławsko (19) na tle Krajowej Sieci Ekologicznej ECONET .....	19
Ryc. 9 Miejscowość Sławsko oraz obszar objęty projektem MPZP (fioletowy poligon) na tle korytarzy ekologicznych .....	20
Ryc. 10 Sukcesja zadrzewień na obszarze objętym projektem planu w latach 2010-2020 .....	27

## Spis tabel

Tab. 1 Charakterystyka mezoregionu - Równina Słupska .....	13
Tab. 2 Wskaźniki pomiaru jakości powietrza – stan na dzień 09.05.2023r. godz. od 14:00 do 15:00	22

## Spis załączników

Zał. 1 Oświadczenie autora prognozy.....	36
--	----

Załącznik 1 Oświadczenie autora prognozy

„Oświadczam, że jako autor prognozy oddziaływania na środowisko, posiadam stosowne wykształcenie i doświadczenie w sporządzaniu prognoz oddziaływania na środowisko, zgodnie z art. 74a ust. 2 ustawy z dnia 3 października 2008 roku o udostępnianiu informacji o środowisku i jego ochronie, udziale społeczeństwa w ochronie środowiska oraz o ocenach oddziaływania na środowisko (t. j. Dz. U. z 2023r., poz. 1094 z późn. zm.). Jestem świadomy odpowiedzialności karnej, za złożenie fałszywego oświadczenia.”

Patrycja Budnik-Łysiak