



**UrbanConsulting Filip Sokołowski**  
ul. Strzelców 46/35, 81-586 Gdynia  
NIP: 575-176-28-94  
e-mail: [filip@urbanconsulting.pl](mailto:filip@urbanconsulting.pl)  
tel. (+48)608-292-492

**PROGNOZA ODDZIAŁYWANIA NA ŚRODOWISKO**  
**PROJEKTU MIEJSCOWEGO PLANU ZAGOSPODAROWANIA PRZESTRZENNEGO**  
**gminy Sławno w części obrębu ewidencyjnego Warszkowo**

**ETAP: WYŁOŻENIE DO PUBLICZNEGO WGLĄDU**

**Autor:** mgr Patrycja Budnik-Łysiak

Gdynia, 27.03.2023r., aktualizacja 29.05.2023r.

## Spis treści

1. Wprowadzenie.....	4
1.1. Podstawy formalno-prawne.....	4
1.2. Cel sporządzenia prognozy.....	5
1.3. Metody zastosowane przy sporządzaniu prognozy.....	5
2. Projekt miejscowego planu zagospodarowania przestrzennego.....	6
2.1. Ustalenia projektu planu.....	6
2.2. Główne cele projektu planu.....	8
2.3. Powiązania projektu planu z innymi dokumentami.....	8
3. Propozycje dotyczące przewidywanych metod analizy skutków realizacji postanowień projektowanego dokumentu oraz częstotliwości jej przeprowadzania.....	10
4. Informacje o możliwym transgranicznym oddziaływaniu na środowisko.....	11
5. Istniejący stan środowiska.....	11
5.1. Położenie fizyczno-geograficzne.....	11
5.2. Budowa geologiczna, warunki glebowe i surowce mineralne.....	14
5.3. Wody powierzchniowe i podziemne.....	15
5.4. Warunki klimatyczne.....	16
5.5. Roślinność i świat zwierzęcy.....	17
5.6. Obiekty i obszary chronione.....	32
5.7. Sieci i korytarze ekologiczne.....	36
5.7.1. Krajowa sieć ekologiczna ECONET.....	36
5.7.2. Korytarze ekologiczne.....	36
5.8. Jakość powietrza atmosferycznego.....	37
5.9. Klimat akustyczny.....	39
6. Potencjalne zmiany w środowisku w przypadku braku realizacji projektu planu miejscowego.....	41
7. Stan środowiska na obszarach objętych przewidywanym znaczącym oddziaływaniem.....	41
8. Istniejące problemy ochrony środowiska istotne z punktu widzenia realizacji projektowanego dokumentu.....	41
9. Cele ochrony środowiska ustanowione na szczeblu międzynarodowym, wspólnotowym i krajowym, istotne z punktu widzenia projektowanego dokumentu.....	42
10. Przewidywane znaczące oddziaływania.....	44
10.1. Oddziaływanie na różnorodność biologiczną, świat roślinny i zwierzęcy.....	44
10.2. Oddziaływanie na ludzi.....	45
10.3. Oddziaływanie na wodę.....	46
10.4. Oddziaływanie na powietrze.....	47
10.5. Oddziaływanie na powierzchnię ziemi.....	48
10.6. Oddziaływanie na krajobraz.....	49

10.7. Oddziaływanie na klimat .....	50
10.8. Oddziaływanie na zasoby naturalne .....	51
10.9. Oddziaływanie na zabytki.....	51
10.10. Oddziaływanie na dobra materialne .....	51
10.11. Oddziaływanie na obszary chronione oraz na obszar Natura 2000 .....	51
11. Rozwiązania mające na celu zapobieganie, ograniczanie lub kompensację przyrodniczą negatywnych oddziaływań na środowisko, mogących być rezultatem realizacji projektowanego dokumentu, w szczególności na cele i przedmiot ochrony obszaru Natura 2000 oraz integralność tego obszaru.....	55
12. Rozwiązania alternatywne do rozwiązań zawartych w projekcie planu albo wyjaśnienie braku rozwiązań alternatywnych.....	56
13. Streszczenie w języku niespecjalistycznym.....	56
Spis fotografii .....	59
Spis rycin .....	59
Spis tabel .....	60
Spis załączników .....	60

# 1. Wprowadzenie

## 1.1. Podstawy formalno-prawne

Podstawą do wykonania prognozy oddziaływania na środowisko projektu planu zagospodarowania przestrzennego jest art. 46 ust. 1 pkt. 1 oraz ust. 2 i art. 51 pkt. 1 ustawy z dnia 3 października 2008r. o udostępnianiu informacji o środowisku i jego ochronie, udziale społeczeństwa w ochronie środowiska oraz o ocenach oddziaływania na środowisko (t.j. Dz. U. z 2022r., poz. 1029 z późn. zm.) oraz art. 17 pkt. 2 ustawy z dnia 23 marca 2003r. o planowaniu i zagospodarowaniu przestrzennym (t.j. Dz. U. z 2023r., poz. 977).

Zgodnie z art. 51. pkt 2 prognoza oddziaływania na środowisko zawiera informacje:

- o zawartości, głównych celach projektowanego dokumentu oraz jego powiązaniach z innymi dokumentami,
- o metodach zastosowanych przy sporządzaniu prognozy,
- propozycje dotyczące przewidywanych metod analizy skutków realizacji postanowień projektowanego dokumentu oraz częstotliwości jej przeprowadzania,
- o możliwym transgranicznym oddziaływaniu na środowisko,
- streszczenie sporządzone w języku niespecjalistycznym,
- oświadczenie autora, a w przypadku gdy wykonawcą prognozy jest zespół autorów - kierującego tym zespołem, o spełnieniu wymagań, o których mowa w art. 74a ust. 2, stanowiące załącznik do prognozy,
- datę sporządzenia prognozy, imię, nazwisko i podpis autora, a w przypadku gdy wykonawcą prognozy jest zespół autorów - imię, nazwisko i podpis kierującego tym zespołem oraz imiona, nazwiska i podpisy członków zespołu autorów;

określa, analizuje i ocenia:

- istniejący stan środowiska oraz potencjalne zmiany tego stanu w przypadku braku realizacji projektowanego dokumentu,
- stan środowiska na obszarach objętych przewidywanym znaczącym oddziaływaniem,
- istniejące problemy ochrony środowiska istotne z punktu widzenia realizacji projektowanego dokumentu, w szczególności dotyczące obszarów podlegających ochronie na podstawie ustawy z dnia 16 kwietnia 2004 r. o ochronie przyrody,
- cele ochrony środowiska ustanowione na szczeblu międzynarodowym, wspólnotowym i krajowym, istotne z punktu widzenia projektowanego dokumentu, oraz sposoby, w jakich te cele i inne problemy środowiska zostały uwzględnione podczas opracowywania dokumentu,
- przewidywane znaczące oddziaływania, w tym oddziaływania bezpośrednie, pośrednie, wtórne, skumulowane, krótkoterminowe, średnioterminowe i długoterminowe, stałe i chwilowe oraz pozytywne i negatywne, na cele i przedmiot ochrony obszaru Natura 2000 oraz integralność tego obszaru, a także na środowisko, a w szczególności na: różnorodność biologiczną, ludzi, zwierzęta, rośliny, wodę, powietrze, powierzchnię ziemi, krajobraz, klimat, zasoby naturalne, zabytki, dobra materialne, z uwzględnieniem zależności między tymi elementami środowiska i między oddziaływaniami na te elementy;

przedstawia:

- rozwiązania mające na celu zapobieganie, ograniczanie lub kompensację przyrodniczą negatywnych oddziaływań na środowisko, mogących być rezultatem realizacji projektowanego

dokumentu, w szczególności na cele i przedmiot ochrony obszaru Natura 2000 oraz integralność tego obszaru,

- biorąc pod uwagę cele i geograficzny zasięg dokumentu oraz cele i przedmiot ochrony obszaru Natura 2000 oraz integralność tego obszaru – rozwiązania alternatywne do rozwiązań zawartych w projektowanym dokumencie wraz z uzasadnieniem ich wyboru oraz opis metod dokonania oceny prowadzącej do tego wyboru albo wyjaśnienie braku rozwiązań alternatywnych, w tym wskazania napotkanych trudności wynikających z niedostatków techniki lub luk we współczesnej wiedzy.

Pismem znak: WOPN-OS.411.153.2021.AM z dnia 19.01.2022r. Regionalny Dyrektor Ochrony Środowiska w Szczecinie uzgodnił zakres i stopień szczegółowości informacji wymaganej w prognozie oddziaływania na środowisko dla projektu miejscowego planu zagospodarowania przestrzennego gminy Sławno w części obrębu ewidencyjnego Warszkowo. Również Państwowy Powiatowy Inspektor Sanitarny w Sławnie, pismem znak: PS-N-ZNS.9022.3.12.2021 z dnia 28.12.2021r. uzgodnił zakres i stopień szczegółowości informacji oraz wniósł o sporządzenie prognozy oddziaływania na środowisko dla przedmiotowego projektu planu.

## **1.2. Cel sporządzenia prognozy**

Przedmiotem prognozy oddziaływania na środowisko jest projekt miejscowego planu zagospodarowania przestrzennego gminy Sławno w części obrębu ewidencyjnego Warszkowo. Głównym celem sporządzenia prognozy oddziaływania na środowisko jest ocena ustaleń projektu miejscowego planu w aspekcie ochrony zasobów naturalnych i środowiska przyrodniczego oraz przedstawienie przewidywanych skutków na komponenty środowiska, będących wynikiem realizacji ustaleń projektu planu.

## **1.3. Metody zastosowane przy sporządzaniu prognozy**

Metoda badań kameralnych umożliwiła zebranie materiałów źródłowych oraz prawidłowe rozpoznanie charakterystyki przedmiotowego obszaru. W prognozie wykorzystano również własne obserwacje oraz zdjęcia z wizji terenowych przeprowadzonych w dniach 09.03.2022r. oraz 29.07.2022r. Prognozę wykonano na podstawie dostępnych dokumentów, publikacji i raportów dotyczących obszaru gminy, powiatu i województwa, zgodnie ze stanem istniejącej wiedzy.

Wykaz materiałów pomocniczych:

- Kaczor D., Fuszara P., 1998, Mapa hydrogeologiczna Polski 1:50 000, arkusz 19-Sławsko, PIG PIB
- Gieźzecka-Mądry D., Myśliwiec A., Bruczyńska J., Pasieczna A., Kwecko P., Bojakowska I., Tomassi-Morawiec H., Król J., Cwinarowicz A., 2009, Objaśnienia do mapy geośrodowiskowej Polski w skali 1:50 000, arkusz Sławsko (19), PIG PIB, Warszawa
- Karta informacyjna JCWPd nr 10, 2012, PIG
- Matuszkiewicz J. M., 2008a, Geobotanical regionalization of Poland (Regionalizacja geobotaniczna Polski), IGiPZ PAN, Warszawa, [online:] <https://www.igipz.pan.pl/Regiony-geobotaniczne-zgik.html>
- Matuszkiewicz J. M., 2008b, Potential natural vegetation of Poland (Potencjalna roślinność naturalna Polski), IGiPZ PAN, Warszawa, [online:] <https://www.igipz.pan.pl/Roslinnosc-potencjalna-zgik.html>

- Pałyska R., Bursztynowicz M., Bykowszczenko N., 2022, *Roczna ocena jakości powietrza w województwie zachodniopomorskim. Raport wojewódzki na rok 2021*, Główny Inspektorat ochrony Środowiska Regionalny Wydział Monitoringu Środowiska w Szczecinie Departament Monitoringu Środowiska, Szczecin, [online:] <https://powietrze.gios.gov.pl/pjp/rwms/publications/card/1687>
- Lach A., Uniejewska M., Nosek M., 1984, Szczegółowa mapa geologiczna Polski 1:50 000, arkusz 19-Sławno, Państwowy Instytut Geologiczny, Wydawnictwa Geologiczne
- Richling A., Solon J., Macias A., Balon J., Borzyszkowski J., Kistowski M. (red.) 2021. Regionalna geografia fizyczna Polski. Bogucki Wyd. Naukowe, Poznań
- Solon J. et al., 2018, Physico-geographical mesoregions of Poland: verification and adjustment of boundaries on the basis of contemporary spatial data, *Geographia Polonica*, 91, 2, 143-170
- *Waloryzacja przyrodnicza Gminy Sławno*, 2006, Biuro Konserwacji Przyrody, Szczecin
- *Waloryzacja przyrodnicza województwa zachodniopomorskiego*, 2010, Biuro Konserwacji Przyrody, Szczecin
- Woś A., 1999, *Klimat Polski*, Wydawnictwo Naukowe PWN

Ponadto, wykorzystano materiały pochodzące ze stron internetowych [dostęp: listopad/grudzień, 2022]:

- [www.atlas-roslin.pl](http://www.atlas-roslin.pl)
- [www.baza.pgi.gov.pl](http://www.baza.pgi.gov.pl)
- [www.bip.powiatstawno.pl](http://www.bip.powiatstawno.pl)
- [www.codgik.gov.pl](http://www.codgik.gov.pl)
- [www.crfop.gdos.gov.pl/CRFOP](http://www.crfop.gdos.gov.pl/CRFOP)
- [www.geolog.pgi.gov.pl](http://www.geolog.pgi.gov.pl)
- [www.geoportal.gov.pl](http://www.geoportal.gov.pl)
- [www.geoserwis.gdos.gov.pl](http://www.geoserwis.gdos.gov.pl)
- [www.google.maps.pl](http://www.google.maps.pl)
- [www.pgi.gov.pl](http://www.pgi.gov.pl)
- [www.powietrze.gios.gov.pl](http://www.powietrze.gios.gov.pl)
- [www.psh.gov.pl](http://www.psh.gov.pl)
- [www.slawienski.webewid.pl](http://www.slawienski.webewid.pl)
- [www.slawno.e-mapa.net](http://www.slawno.e-mapa.net)
- [www.ug.slawno.ibip.pl](http://www.ug.slawno.ibip.pl)
- [www.wios.szczecin.gov.pl](http://www.wios.szczecin.gov.pl)
- [www.wody.gov.pl](http://www.wody.gov.pl)

## **2. Projekt miejscowego planu zagospodarowania przestrzennego**

### **2.1. Ustalenia projektu planu**

Przedmiotowy projekt miejscowego planu zagospodarowania przestrzennego gminy Sławno w części obrębu ewidencyjnego Warszkowo, zwany dalej projektem planu/MPZP, składa się z:

- części tekstowej, w formie Uchwały Rady Gminy Sławno,
- rysunku planu w skali 1:1000 wraz z wrysem ze studium, stanowiącego załącznik nr 1 do ww. uchwały,

- rozstrzygnięcia o sposobie rozpatrzenia uwag wniesionych do wyłożonego do publicznego wglądu projektu planu, stanowiącego załącznik nr 2 do ww. uchwały,
- rozstrzygnięcia o sposobie realizacji zapisanych w planie inwestycji z zakresu infrastruktury technicznej, które należą do zadań własnych gminy oraz zasadach ich finansowania, zgodnie z przepisami o finansach publicznych, stanowiącego załącznik nr 3 do ww. uchwały,
- danych przestrzennych, o których mowa w art. 67a ustawy z dnia 27 marca 2003r. o planowaniu i zagospodarowaniu przestrzennym, stanowiących załącznik nr 4 do ww. uchwały.

Zakres opracowania miejscowego planu zagospodarowania przestrzennego określa art. 15 Ustawy z dnia 27 marca 2003 r. o planowaniu i zagospodarowaniu przestrzennym (t. j. Dz. U. z 2023 r., poz. 977).

Projekt planu ustala **115 terenów** o różnym przeznaczeniu lub różnych zasadach zagospodarowania, w tym:

- **MN** – tereny zabudowy mieszkaniowej jednorodzinnej,
- **MN,U** – tereny zabudowy mieszkaniowej jednorodzinnej i zabudowy usługowej,
- **MW** – tereny zabudowy mieszkaniowej wielorodzinnej,
- **U/UC** – teren zabudowy usługowej, w tym obiektów handlowych o powierzchni sprzedaży powyżej 2000 m<sup>2</sup>
- **UP** – teren zabudowy usług publicznych,
- **P/U** – teren obiektów produkcyjnych, składów i magazynów oraz zabudowy usługowej,
- **RM** – tereny zabudowy zagrodowej w gospodarstwach rolnych, hodowlanych i ogrodniczych,
- **R** – teren rolniczy,
- **ZL** – lasy,
- **ZP** – teren zieleni urządzonej,
- **ZP/US** – teren zieleni urządzonej, sportu i rekreacji,
- **ZP/ZC** – teren zieleni urządzonej i historycznego cmentarza,
- **ZK** – tereny zieleni krajobrazowej,
- **WS** – tereny wód powierzchniowych śródlądowych,
- **KDZ** – teren drogi publicznej klasy zbiorczej,
- **KDL** – tereny dróg publicznych klasy lokalnej,
- **KDD** – tereny dróg publicznych klasy dojazdowej,
- **KDW** – tereny dróg wewnętrznych,
- **KDX** – tereny ciągów pieszo-jezdnych.

Zgodnie z ustaleniami projektu planu na **terenach zabudowy mieszkaniowej jednorodzinnej (MN)** dopuszcza się lokalizację usług wyłącznie nieuciążliwych w budynkach mieszkalnych jednorodzinnych, zgodnie z obowiązującymi przepisami z zakresu prawa budowlanego.

W granicach **terenów zabudowy mieszkaniowej jednorodzinnej i zabudowy usługowej (MN,U)** dopuszcza się samodzielne występowanie jednej z ww. funkcji oraz nie ustala się proporcji pomiędzy funkcją mieszkalną a usługową.

W ramach funkcji **terenów zabudowy zagrodowej w gospodarstwach rolnych, hodowlanych i ogrodniczych (RM)** dopuszcza się chów i hodowlę zwierząt w liczbie nieprzekraczającej 10DJP.

Na **terenie rolniczym (R), lasach (ZL), terenie zieleni urządzonej (ZP), terenie zieleni urządzonej, sportu i rekreacji (ZP/US)** oraz **terenie zieleni urządzonej i historycznego cmentarza (ZP/ZC)** i

**terenach zieleni krajobrazowej (ZK)**, zgodnie z ustaleniami projekt planu zakazuje się zabudowy kubaturowej.

W ramach funkcji **terenów wód powierzchniowych śródlądowych (WS)** wprowadza się zakaz lokalizacji zabudowy, z wyjątkiem budowli hydrotechnicznych.

## **2.2. Główne cele projektu planu**

Procedura sporządzenia projektu MPZP prowadzona jest w związku z uchwałą nr XXXVII/256/2021 Rady Gminy Sławno z dnia 9 lipca 2021 r. w sprawie przystąpienia do sporządzenia miejscowego planu zagospodarowania przestrzennego gminy Sławno w części obrębu ewidencyjnego Warszkowo. Głównym celem przedmiotowego planu jest określenie przeznaczenia terenów oraz zasad zagospodarowania i parametrów zabudowy, zgodnie z dyspozycjami i zapisami obowiązującego Studium.

Podjęcie uchwały w sprawie przystąpienia do sporządzenia przedmiotowego planu jest wyrazem efektywnego gospodarowania przestrzenią, zmierzającego do lepszego wykorzystania terenów poprzez wprowadzanie spójnego układu funkcjonalno-przestrzennego.

Przedmiotowy plan ma na celu:

- ustalić zasady kształtowania zabudowy i zagospodarowania terenów zapewniające poprawę standardów i warunków życia w zabudowie istniejącej,
- zapewnić kontrolowany rozwój nowego budownictwa mieszkaniowego oraz usługowego,
- odpowiednio kształtować przestrzeń publiczną miejscowości,
- wskazać zasady obsługi komunikacyjnej i inżynierskiej obszaru,
- wskazać lokalizację inwestycji celu publicznego o znaczeniu lokalnym,
- skutecznie ochronić zachowane walory kulturowe, krajobrazowe i przyrodnicze miejscowości.

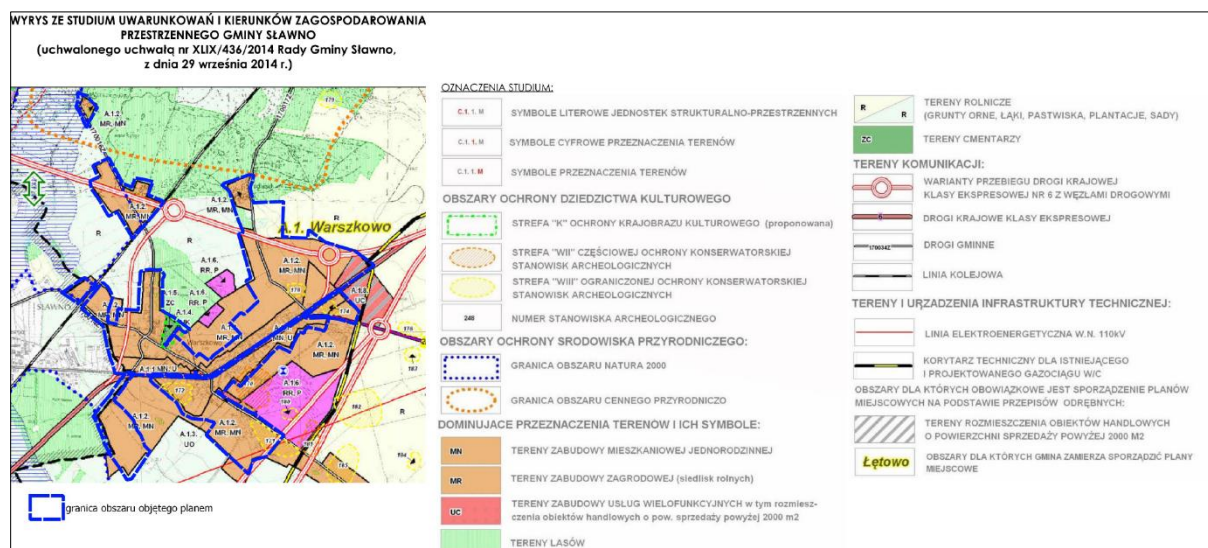
## **2.3. Powiązania projektu planu z innymi dokumentami**

Projekt miejscowego planu zagospodarowania przestrzennego gminy Sławno w części obrębu ewidencyjnego Warszkowo, powiązany jest ze **Studium uwarunkowań i kierunków zagospodarowania przestrzennego gminy Sławno**, uchwalonym uchwałą Rady Gminy Sławno Nr VII/58/1995 z 29 czerwca 1995r., zmienionym uchwałą Rady Gminy Sławno Nr XVI/76/2008 z dnia 26 września 2008r., uchwałą Rady Gminy Sławno Nr XI/75/2011 z dnia 7 września 2011 r. oraz uchwałą Rady Gminy Sławno Nr XLIX/436/2014 z dnia 29 września 2014 r., a także zmienionym Zarządzeniem Zastępczym nr 5/2022 Wojewody Zachodniopomorskiego z dnia 14 lutego 2022 r. Przedmiotowy obszar zlokalizowany jest na terenach wskazanych w Studium (ryc. 1) jako tereny zabudowy mieszkaniowej jednorodzinnej, tereny zabudowy zagrodowej (siedlisk rolnych), tereny zabudowy usług wielofunkcyjnych w tym rozmieszczenia obiektów handlowych o pow. sprzedaży powyżej 2000m<sup>2</sup>, tereny lasów, tereny rolnicze oraz teren cmentarza. Zgodnie z ustaleniami Studium obszary projektowane do zainwestowania należy traktować jako potencjalne tereny inwestycyjne, a zaznaczoną na nich funkcję jako dominującą.



„Wytyczne mają charakter bardzo zgeneralizowany i dlatego dopuszcza się uszczegółowienie przeznaczenia terenów (funkcji) na etapie opracowania planu miejscowego (...)”<sup>1</sup>

Z uwagi na powyższe, ustalenia projektu planu nie są zatem sprzeczne z ustaleniami obowiązującego Studium.



Ryc. 1 Granica obszaru objętego projektem MPZP na tle SUIKZP gminy Sławno

Źródło: na podstawie materiałów BIP Urzędu Gminy Sławno

W części obszaru objętego projektem planu obowiązuje **Miejscowy plan zagospodarowania przestrzennego gminy Sławno i wybranych miejscowości: Warszkowo, Kwasowo, Pomitowo, Bobrowiczki, Łętowo, Sławsko, Wrześnica** (Uchwała Nr XIII/83/96 Rady Gminy Sławno z dnia 26 marca 1996 r.).

Na politykę przestrzenną gminy Sławno składają się również dokumenty szczebla lokalnego, powiatowego, wojewódzkiego:

- **Strategia Rozwoju Społeczno-Gospodarczego Gminy Sławno na lata 2016-2025** – dokument wskazujący politykę rozwojową gminy. Określa cele i kierunki działań niezbędnych dla realizacji przyjętych zamierzeń rozwojowych;
- **Program usuwania wyrobów zawierających azbest dla gminy Sławno na lata 2008-2032** – dokument, którego nadrzędnym celem jest oczyszczenie obszaru gminy z azbestu oraz usunięcia z obszaru gminy wyrobów zawierających azbest. Powiązany jest z **Planem gospodarki odpadami dla Powiatu Sławieńskiego**;
- **Program Ochrony Środowiska dla Powiatu Sławieńskiego na lata 2019-2022 z uwzględnieniem perspektywy do 2026r.** – dokument określający stan środowiska powiatu sławieńskiego, wyznaczający cele i kierunki działań proekologicznych w celu poprawy jakości życia mieszkańców i stanu środowiska;
- **Strategia Rozwoju Województwa Zachodniopomorskiego do roku 2030** – wskazuje wizje rozwoju regionu, identyfikuje obszary priorytetowe, dla których sformułowano cele

<sup>1</sup> Studium uwarunkowań i kierunków zagospodarowania przestrzennego gminy Sławno

strategiczne polityki rozwoju województwa zachodniopomorskiego, wyznaczając ścieżkę do osiągnięcia zamierzonej wizji rozwoju regionu w perspektywie do roku 2030;

- **Plan zagospodarowania przestrzennego województwa zachodniopomorskiego** – dokument o charakterze regionalnym, stanowiący jeden z elementów szerokiego podejścia do planowania, istotny w kontekście koordynacji działań polityki przestrzennej. Określa uwarunkowania, kierunki rozwoju województwa w zakresie organizacji sieci osadniczej, infrastruktury technicznej, społecznej, ochrony środowiska, czy lokalizacji inwestycji celu publicznego;
- **Program Ochrony Środowiska Województwa Zachodniopomorskiego na lata 2016 – 2020 z perspektywą do 2024** – ocenia stan środowiska na terenie województwa zachodniopomorskiego. Głównym celem programu jest dążenie do poprawy stanu środowiska w województwie, ograniczenie negatywnego wpływu zanieczyszczeń na środowisko, ochrona i rozwój walorów środowiska oraz racjonalne gospodarowanie zasobami środowiska. Pełni również rolę wytycznych do określenia celów i zadań na poziomie powiatowym i gminnym;
- **Plan Gospodarki Odpadami dla Województwa Zachodniopomorskiego na lata 2020-2026 z uwzględnieniem perspektywy na lata 2027-2032** – plan, którego głównym celem jest utworzenie w województwie zintegrowanej sieci instalacji gospodarowania odpadami, spełniających wymagania ochrony środowiska. Zawiera aktualny obraz stanu gospodarki odpadami w województwie zachodniopomorskim.

Poza ww. dokumentami, nadrzędną rolę w planowaniu przestrzennym na szczeblu krajowym stanowi **Długookresowa Strategia Rozwoju Kraju – Polska 2030**, która określa cele i priorytety polityki rozwoju w perspektywie najbliższych lat oraz warunki, które powinny ten rozwój zapewnić. Stanowi podstawowy dokument strategiczny polityki regionalnej państwa w perspektywie do 2030 roku.

### **3. Propozycje dotyczące przewidywanych metod analizy skutków realizacji postanowień projektowanego dokumentu oraz częstotliwości jej przeprowadzania**

Monitoring środowiska przyrodniczego regulowany jest przepisami ustawy z dnia 3 października 2008 r. o udostępnianiu informacji o środowisku i jego ochronie oraz o ocenach oddziaływania na środowisko i jego ochronie, udziale społeczeństwa w ochronie środowiska oraz o ocenach oddziaływania na środowisko (t.j. Dz. U. z 2022r., poz. 1029 z późn. zm.), której głównym zadaniem jest regulowanie zasad postępowania w zakresie ocen oddziaływania inwestycji na środowisko.

Zgodnie z art. 55 ust. 5. Organ opracowujący projekt dokumentu jest obowiązany prowadzić monitoring skutków realizacji postanowień przyjętego dokumentu w zakresie oddziaływania na środowisko, zgodnie z częstotliwością i metodami, o których mowa w ust. 3 pkt 5. Zatem obowiązek przeprowadzenia monitoringu skutków realizacji postanowień MPZP leży po stronie organu opracowującego dokument, a więc Wójta Gminy Sławno.

Monitoring skutków realizacji postanowień przyjętego dokumentu w zakresie oddziaływania na środowisko może polegać na analizie i ocenie poszczególnych komponentów środowiska w oparciu o wyniki pomiarów uzyskanych w ramach państwowego monitoringu środowiska, w ramach monitoringu środowiska prowadzonego w oparciu o wydane decyzje o środowiskowych uwarunkowaniach dla przedsięwzięć zlokalizowanych na obszarze objętym projektem planu lub w

ramach indywidualnych zamówień, na kontroli i zgodności wyposażenia terenu w infrastrukturę techniczną z ustaleniami przyjętego dokumentu. Dokonując oceny i analizy stanu poszczególnych komponentów środowiska w oparciu o wyniki pomiarów uzyskanych w ramach państwowego monitoringu środowiska należy pamiętać, iż muszą się one odnosić do terenów objętych projektem planu.

Przeprowadzanie analiz i monitoringu może opierać się także na uprzednio wykonanych prognozach, raportach i ocenach oddziaływania na środowisko. Jest to istotne źródło danych niezbędnych do analizy środowiskowej terenu.

W celu ograniczenia oddziaływania powstających odpadów na środowisko proponuje się wykonywanie corocznych kontroli sposobu ich magazynowania i spełnienia obowiązków w zakresie zlecenia odbioru odpadów komunalnych wynikających z ustawy o utrzymaniu czystości i porządku w gminach.

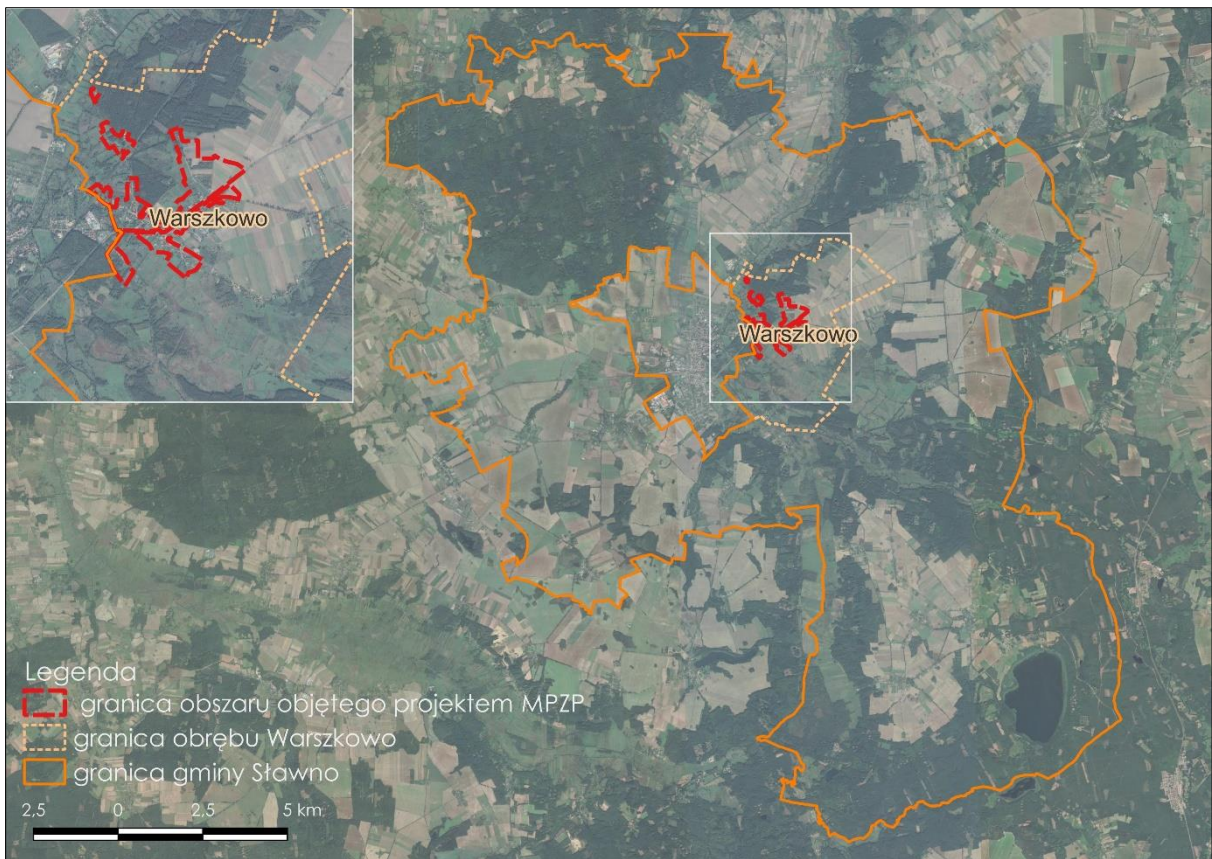
#### **4. Informacje o możliwym transgranicznym oddziaływaniu na środowisko**

Realizacja założeń planu nie przyniesie oddziaływania o zasięgu transgranicznym. Plan nie wprowadza zmian w skali, która mogłaby przynieść skutki środowiskowe poza granicami kraju.

#### **5. Istniejący stan środowiska**

##### **5.1. Położenie fizyczno-geograficzne**

Obszar projektu planu zlokalizowany jest w centralnej części gminy Sławno (powiat sławieński, województwo zachodniopomorskie), w bezpośrednim sąsiedztwie miasta Sławno. Obejmuje zachodni fragment obrębu Warszkowo (ryc. 2), o łącznej powierzchni ok. 100,4 ha.



Ryc. 2 Położenie obszaru objętego projektem MPZP na tle gminy Stawno  
 Źródło: opracowanie własne na podstawie danych GUGiK na podkładzie Google Maps

Przez przedmiotowy obszar przebiegają drogi gminne nr: 170025Z – ul. Szkolna, 170017Z – ul. Przyłasek, 170016Z – ul. Pogodna i ul. Leśna, 170014Z – ul. Jana Pawła II. Ponadto, w bezpośrednim sąsiedztwie przebiegają: droga krajowa nr 6 – ul. Słupska oraz droga wojewódzka nr 209 – ul. Stary Młyn.



Fot. 1 Zabudowa wsi Warszkowo – centrum miejscowości  
 Źródło: archiwum własne, stan na 29.07.2022

Bliskie sąsiedztwo miasta Sławno wpłynęło na charakter zabudowy wsi Warszkowo. Dawna ulicówka przekształcona została w kierunku układu wielodrożnicowego. Istniejącej zabudowie zagrodowej towarzyszą zabudowa mieszkaniowa jednorodzinna i wielorodzinna oraz zabudowa mieszkaniowo-usługowa i usługowa. Z uwagi na podmiejski charakter, Warszkowo stanowi obszar atrakcyjny pod kątem rozwoju terenów przeznaczonych pod zabudowę, zwłaszcza zabudowę mieszkaniową jednorodziną. Obszar objęty przedmiotową prognozą sąsiaduje z lasami, terenami niezabudowanymi, które w części pozostają w użytkowaniu rolniczym (ryc. 3). Od zachodu, przedmiotowy obszar sąsiaduje z zabudową miasta Sławno, na którą składają się zabudowa mieszkaniowa, usługowa oraz produkcyjna, a także z rzeką Wieprza, którą okalają tereny ogrodów działkowych.



Ryc. 3 Obszar objęty prognozą na tle ortofotomapy

Źródło: opracowanie własne na podkładzie ortofotomapy, aktualność na dzień 2020-06-01, [online:]

<https://mapy.geoportal.gov.pl>

Zgodnie z podziałem Polski na regiony fizycznogeograficzne (Solon i in., 2018) całość przedmiotowego obszaru położona jest w megaregionie Pozaalpejska Europa Środkowa, prowincji Niż Środkowoeuropejski, podprowincji Pobrzeża Południowobałtyckie, makroregionie Pobrzeże Koszalińskie, w centralnej części mezoregionu Równina Słupska.

Tab. 1 Charakterystyka mezoregionu - Równina Słupska

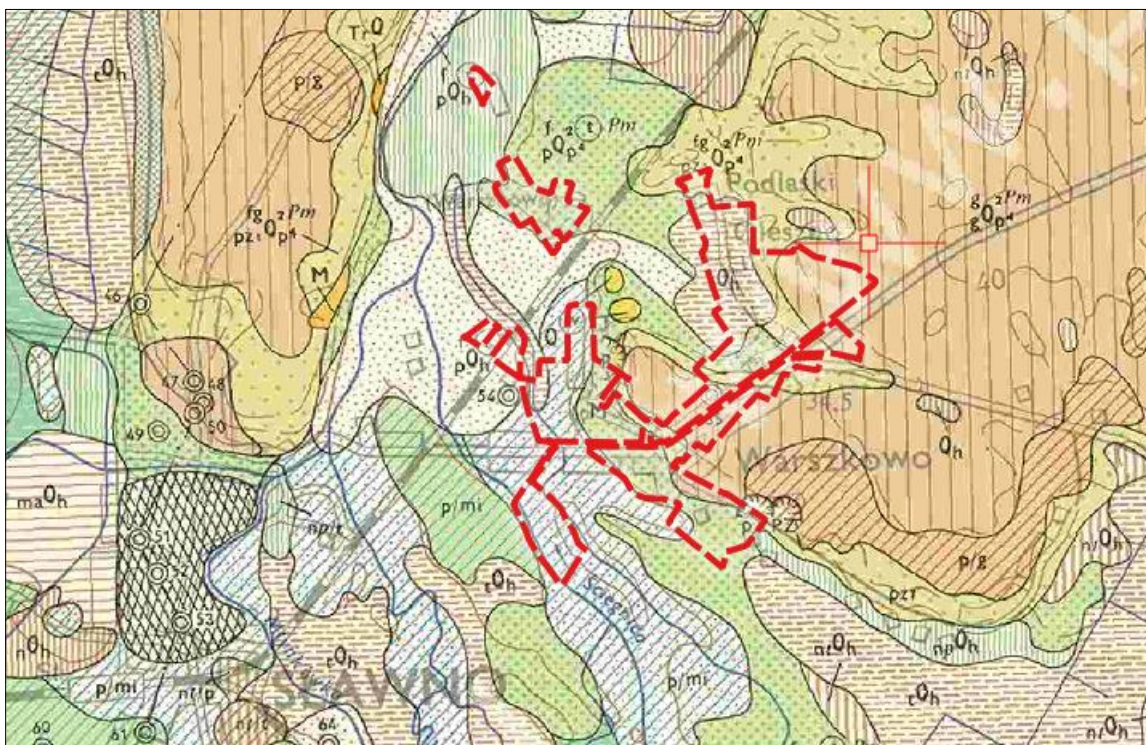
Cechy regionu	Równina Słupska
<b>Rzeźba</b>	Dominacja falistych wysoczyzn morenowych, lokalnie z udziałem powierzchni sandrowych wzdłuż dolin Wieprzy i Słupi. W południowej części mezoregionu występują moreny czołowe, osiągające wysokość do 120-130 m n. p. m.
<b>Budowa geologiczna</b>	Przewaga glin zwałowych, z niewielkim udziałem piasków i żwirów wodnolodowcowych. W dolinach rzek występują piaski, mułki rzeczne i torfy.

	Niewielki udział piasków, żwirów i glin, powstałych podczas akumulacji szczelinowej.
<b>Gleby</b>	Gleby płowe i rdzawe. W dolinach rzek gleby torfowe.
<b>Wody</b>	Sieć hydrograficzną mezoregionu stanowią: Słupia i Wieprza, wraz z dopływami. Jeziora są małe i nieliczne.
<b>Roślinność</b>	Dominacja siedlisk lasów bukowych. Lokalnie występują siedliska acydofilnych lasów bukowo-dębowych. Doliny rzek porastają łągi jesionowo-olszowe i olsy. Krajobraz typowo rolniczy, z dużym udziałem łąk i pastwisk. W południowej części regionu występują duże kompleksy leśne.
<b>Ośrodki miejskie i zabytki</b>	<ul style="list-style-type: none"> <li>• Słupsk,</li> <li>• Sławno,</li> <li>• Park kulturowy Klasztorne Stawy (Słupsk),</li> <li>• Zabytki gotyckie na terenie miasta Słupsk oraz renesansowy zamek Książąt Pomorskich (Słupsk), Zagrody Słowińców w Swołowie.</li> </ul>

Źródło: opracowanie własne na podstawie Staszek W., Kistowski M., Niecikowski K., Wiśniewski P., Równina Słupska, s. 90-91 [w:] Richling A., Solon J., Macias A., Balon J., Borzyszkowski J., Kistowski M. (red.) 2021. Regionalna geografia fizyczna Polski. Bogucki Wyd. Naukowe, Poznań

## 5.2. Budowa geologiczna, warunki glebowe i surowce mineralne

Na budowę geologiczną obszaru objętego prognozą składają się utwory czwartorzędowe. Przeważają osady plejstoceny gliny zwałowe oraz piaski i żwiry wodnolodowcowe (ryc. 4), wykształcone w fazie poznańskiej i leszczyńskiej, podczas stadiału głównego zlodowacenia północnopolskiego. W centralnej i południowej części wykształciły się, uformowane podczas fazy pomorskiej zlodowacenia północnopolskiego, piaski rzeczne tarasów nadzalewowych 3,0-5,0 m n. p. rzeki. W dolinie Wieprzy występują holoceny piaski i namuły den dolinnych na mułkach oraz piaski i namuły den dolinnych na mułkach i iłach wytopiskowych.



Ryc. 4 Granica obszaru objętego prognozą na tle szczegółowej mapy geologicznej Polski 1:50 000 – arkusz 19-Sławno  
 Źródło: opracowanie własne na podstawie danych Centralnej Bazy Danych Geologicznych PIB

Powierzchnia gminy zbudowana jest z utworów nieprzepuszczalnych (gliny i ropy zastoiskowe). Lokalnie w dolinie Wieprzy dominują utwory piaszczyste. Zgodnie z *Waloryzacją przyrodniczą gminy Sławno* (2006) wśród osadów budujących powierzchnię gminy znalazły się gleby brunatnoziemne i bielicoziemne. Ponadto, gmina Sławno charakteryzuje się umiarkowanym urozmaiceniem warunków glebowych.

Według danych Systemu MIDAS - Centralnej Bazy Danych Geologicznych, w granicach przedmiotowego obszaru nie występują złoża kopalin oraz tereny i obszary górnicze. Na północny zachód od granic obszaru objętego prognozą, na dz. nr 1, 2/4, 2/5, obręb Sławsko występuje złożo piasków i żwirów – Sławsko. Ponadto, obszar objęty prognozą położony jest poza występowaniem terenów potencjalnie zagrożonych ruchami masowymi.

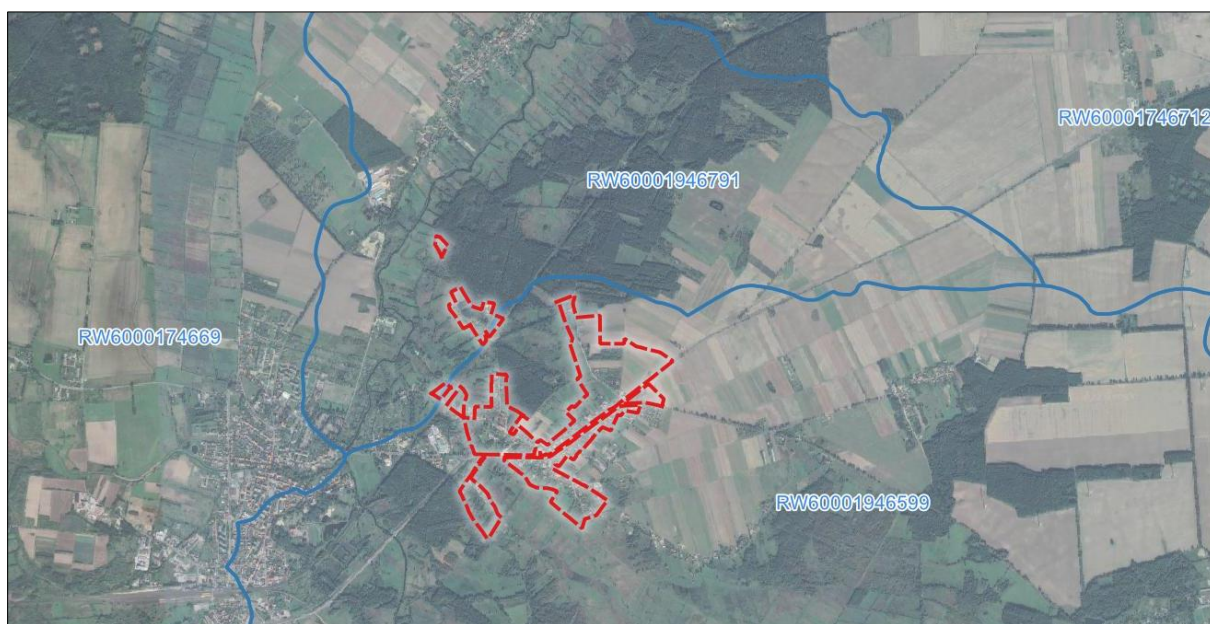
### 5.3. Wody powierzchniowe i podziemne

Zgodnie z *Waloryzacją przyrodniczą gminy Sławno* (2006) gmina Sławno położona jest w granicach śląsko-chojnickiego regionu hydrogeologicznego, w podregionie przymorskim. Wody powierzchniowe w granicach objętych opracowaniem stanowią oczka wodne w obrębie ewidencyjnego nieużytku N na działkach nr 1179, 1180, obręb Warszkowo oraz rowy melioracyjne i niewielki ciek Młynówka (dz. nr 881/2, obręb Warszkowo) i bezimienny ciek (dz. nr 1305/12, 1316/1, 741/1, 742/1), będące dopływami Wieprzy. Na zachód od granic przedmiotowego obszaru przepływa rzeka Wieprza.

Obszar objęty opracowaniem zlokalizowany jest w granicach dwóch zlewni Jednolitych Części Wód Powierzchniowych (ryc. 5):

- RW60001946599 Wieprza od Studnicy do Moszczenicy,
- RW60001946791 Wieprza od Moszczenicy do Łąkawicy.

znajdujących się w obszarze dorzecza Odry, w regionie wodnym Dolnej Odry i Przymorza Zachodniego, w zlewni bilansowej Wieprza i przyległe Przymorze.



Ryc. 5 Granica obszaru objętego prognozą na tle zlewni Jednolitych Części Wód Powierzchniowych  
Źródło: opracowanie własne na podstawie danych Hydroportalu na podkładzie Google Maps

Obowiązek badania i oceny jakości wód powierzchniowych, zgodnie z obowiązującymi przepisami spoczywa na właściwych organach Inspekcji Ochrony Środowiska. JCWP Wieprza od Studnicy do Moszczenicy jest monitorowana. Ocena stanu jednolitych części wód rzek i zbiorników zaporowych w latach 2014-2019 na podstawie monitoringu<sup>2</sup> wykazała zły stan wód JCWP RW60001946599 Wieprza od Studnicy do Moszczenicy w latach 2015-2019. Podobnie JCWP RW60001946791 Wieprza od Moszczenicy do Łąkawicy, której stan w latach 2017-2019 określono także jako zły, a stan chemiczny w 2019r. oceniono jako poniżej dobrego.

Całość obszaru objętego prognozą położona jest w zasięgu Jednolitej Części Wód Podziemnych nr 10 oraz poza Głównymi Zbiornikami Wód Podziemnych. Zgodnie z monitoringiem jakości wód podziemnych, prowadzonym przez Inspekcję Ochrony Środowiska, stan chemiczny i ilościowy wód podziemnych należących do JCWPd nr 10, w latach 2012, 2016 i 2019 określono jako dobry.

Zgodnie z mapą hydrogeologiczną Polski – arkusz 19-Sławsko (Kaczor, Fuszara, 1998) – obszar objęty opracowaniem charakteryzuje się dobrą jakością głównego, użytkowego poziomu wodonośnego, która z uwagi na brak izolacji może być nietrwala, a woda nie wymaga uzdatniania. Stopień zagrożenia użytkowych poziomów wodonośnych w północno zachodniej części jest bardzo wysoki, z powodu obecności licznych ognisk zanieczyszczeń na terenach o niskiej odporności poziomu głównego, które częściowo spowodowały już zanieczyszczenie wód podziemnych. Na pozostałym obszarze stopień zagrożenia jest wysoki, na co wpływa obecność ognisk zanieczyszczeń na terenach o niskiej odporności poziomu głównego. Wydajność potencjalna studni wierconej w północno zachodniej części mieści się w przedziale 70-120 m<sup>3</sup>/h, na pozostałym obszarze wynosi 50-70 m<sup>3</sup>/h.

Zgodnie z mapami zagrożenia powodziowego, sporządzanymi przez Państwowe Gospodarstwo Wodne Wody Polskie, w granicach obszaru objętego prognozą nie występują obszary szczególnego zagrożenia powodzią.

#### **5.4. Warunki klimatyczne**

Pod względem klimatycznym gmina Sławno położona jest w granicach dwóch regionów – północna część, zdaniem A. Woś (1999) należy do Środkowonadmorskiego Regionu Klimatycznego, a pozostała część do Środkowopomorskiego Regionu Klimatycznego. Zgodnie z *Waloryzacją przyrodniczą gminy Sławno* (2006), istotny wpływ na klimat obszaru wywiera sąsiedztwo Morza Bałtyckiego, deniwelacje terenu na granicy z lądem oraz napływające z Atlantyku masy powietrza. Cechy klimatu gminy Sławno przedstawiają się następująco:

- stosunkowo łagodne zimy, opóźnione i chłodne wiosny, dość chłodne lata oraz długie, ciepłe jesienie;
- średnia roczna temperatura powietrza wynosi ok. 7,5 °C;
- średnia temperatura lata (lipiec) wynosi ok. 17 °C;
- średnia temperatura zimy (styczeń) wynosi ok. -1,5 °C;
- okres wegetacyjny roślin trwa ponad 190 dni, zwykle mieści się pomiędzy 25 kwietnia a 30 października;
- przeciętna roczna suma opadów w północnej i środkowej części gminy nie przekracza 700 mm, ale w kierunku południowo-wschodnim wzrasta do ok. 750 mm;

---

<sup>2</sup> [https://www.gios.gov.pl/images/dokumenty/pms/monitoring\\_wod/Klasyfikacja\\_i\\_ocena\\_stanu\\_RW\\_2014-2019\\_monitoring\\_2.xlsx](https://www.gios.gov.pl/images/dokumenty/pms/monitoring_wod/Klasyfikacja_i_ocena_stanu_RW_2014-2019_monitoring_2.xlsx), [dostęp: 07.11.2022]

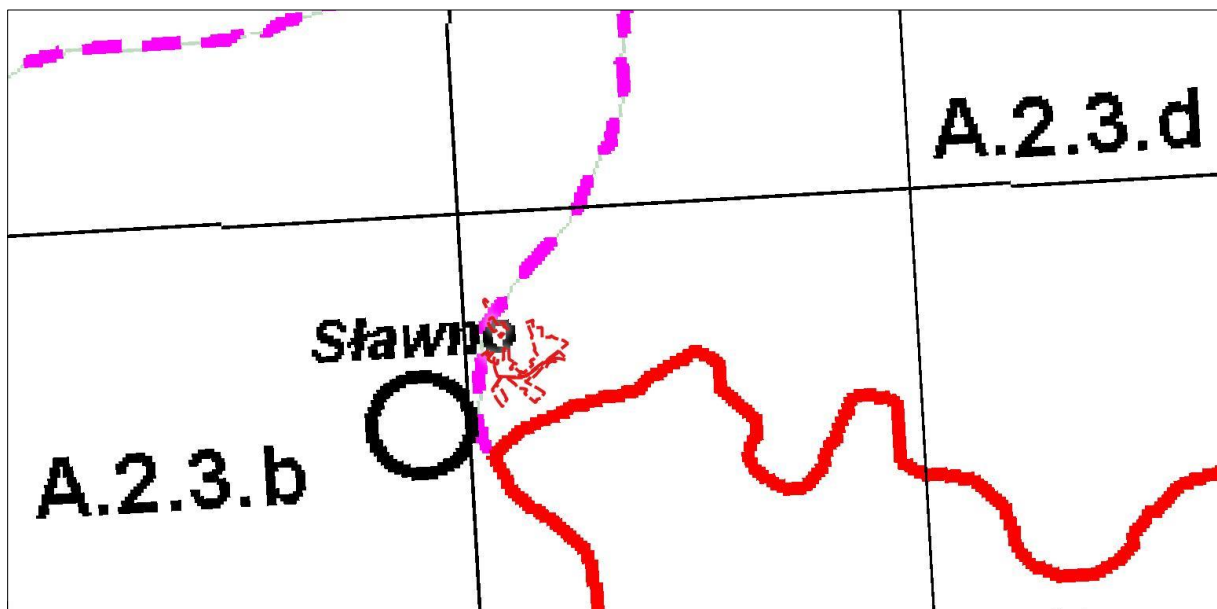


- dominacja wiatrów wiejących z zachodu i północnego zachodu;
- średnia roczna prędkość wiatru wynosi 5,3 m/s;
- najwietrzniejszym miesiącem jest listopad.

Według wspomnianej *Waloryzacji przyrodniczej gminy Sławno* (2006), rzeźba terenu, odległość od morza oraz pokrycie szatą roślinną wpływają na zróżnicowanie topoklimatyczne obszaru gminy Sławno. Obniżenia na terenie całej gminy narażone są na nocne spływy schłodzonych mas powietrza, powodujące tworzenie się zastoisk zimnego powietrza i mgieł, w okresie późnego lata, jesienią oraz zimą.





### 5.5. Roślinność i świat zwierzęcy

Zgodnie z regionalizacją geobotaniczną Polski wg Matuszkiewicza (2008a) obszar opracowania należy do Działu Pomorskiego (A), Poddziału Krainy Pobrzeża Południowobałtyckiego (A.2.), Okręgu Słupskiego (A.2.3.), Podokręgu Sławnowskiego (A.2.3.b) oraz Podokręgu Syczewicko-Słupskiego (A.2.3.d).



Ryc. 6 Granica obszaru objętego prognozą na tle regionów geobotanicznych Polski wg Matuszkiewicza  
 Źródło: opracowanie własne na podstawie J. M. Matuszkiewicz, 2008, *Regionalizacja geobotaniczna Polski*, IGI PAN, Warszawa

W granicach przedmiotowego obszaru, zgodnie z potencjalną roślinnością naturalną Polski wg Matuszkiewicza (2008b) występuje grąd subatlantycki serii żyznej (*Stellario-Carpinetum*), żyzna buczyna niżowa (*Melcio-Fagetum*) – zwana także buczyną pomorską, kontynentalne bory mieszane sosnowo-dębowe (*Pino-Quercetum*), z niewielkim udziałem olsów środkowoeuropejskich (*Carici elongatae-Alnetum*). Roślinność potencjalna to hipotetyczny stan roślinności, który zostałby osiągnięty, gdyby tendencje rozwojowe tkwiące w aktualnie istniejącej roślinności mogły zrealizować się natychmiast i bez ograniczeń. Osiągnięcie tego stanu mogłoby nastąpić tylko w warunkach całkowitego ustania obecnej działalności człowieka i niewystąpienia dodatkowych czynników naturalnych.

 01 - Carici elongatae-Alnetum	 29 - Melico-Fagetum
 09 - Stellario-Carpinetum, rich	 47 - Querco-Pinetum



Ryc. 7 Granica obszaru objętego prognozą na tle potencjalnej roślinności naturalnej Polski wg Matuszkiewicza  
 Źródło: opracowanie własne na podstawie J.M. Matuszkiewicz, 2008, Potencjalna roślinność naturalna Polski, IGiPZ PAN, Warszawa

Roślinność obszaru objętego opracowaniem można podzielić na następujące grupy:

- lasy i zadrzewienia,
- roślinność towarzysząca zabudowie i roślinność ruderalna,
- roślinność łąk i pastwisk – na terenach dotąd niezabudowanych.

Lasy i zadrzewienia zlokalizowane są w północnej i południowo zachodniej części przedmiotowego obszaru. Lasy, zgodnie z mapą zasadniczą, obejmują część działek ewidencyjnych nr 1129/1 (projektowane tereny **69-ZL, 70-ZL**) oraz 385/49 (projektowane tereny **71-ZL, 72-ZL**) – przy ul. Leśna. W drzewostanie przeważającym gatunkiem jest sosna zwyczajna, której towarzyszy brzoza brodawkowata i dąb szypułkowy. Warstwę podszytu tworzą dąb szypułkowy, bez czarny i brzoza brodawkowata<sup>3</sup>. Podczas wizji terenowej stwierdzono także występowanie róży pomarszczonej, czeremchy zwyczajnej, podrostów dębu, brzozy i buka. Poza ww. gatunkami w skład zadrzewień wchodzi takie gatunki jak: topola osika, modrzew europejski, świerk pospolity.

<sup>3</sup> Opis taksacyjny drzewostanu dla adresu leśnego 11-17-1-03-385 -b -00, wydzielenie 385b, obręb ewidencyjny Warszkowo, stan na rok 2022 [online:] <https://www.bdl.lasy.gov.pl/portals/mapy>, [dostęp: 01.12.2022]



*Fot. 2 Lasy i zadrzewienia przy ul. Jana Pawła II i ul. Leśnej  
Źródło: archiwum własne, stan na dzień 29.07.2022*



*Fot. 3 Lasy i zadrzewienia przy ul. Leśnej  
Źródło: archiwum własne, stan na dzień 29.07.2022*

Zadrzewienia, na które składają się gatunki lipy drobnolistnej, brzozy brodawkowatej, buka zwyczajnego, występują także w granicach historycznego cmentarza (dz. nr 1263/13) oraz w jego najbliższym sąsiedztwie – projektowany teren **77-ZP/ZC**.



*Fot. 4 Zadrzewienia w granicach działki nr 1263/13, widok z ul. Jana Pawła II  
Źródło: archiwum własne, stan na dzień 29.07.2022*

Znacznie zadrzewiony obszar, na którym występują nasadzenia brzozy brodawkowatej i lipy drobnolistnej, zlokalizowany jest na dz. nr 1339, 1346 – projektowany teren **29-MN** oraz dz. nr 1348/5, 1348/6 – projektowany teren **28-MN** oraz dz. nr 1214, 1216/1 – projektowane tereny **33-MN**, **74-ZL**, **79-ZK**.



*Fot. 5 Zadrzewienia w granicach działek 1339, 1346, 1348/5, 1348/6  
Źródło: archiwum własne, stan na dzień 29.07.2022*



*Fot. 6 Zadrzewienia w granicach działek 1214, 1216/1  
Źródło: archiwum własne, stan na dzień 29.07.2022*

Sukcesja roślinności nastąpiła także w południowo zachodniej części przedmiotowego obszaru, w sąsiedztwie lasu, na dz. nr 881/2, 884/2, 885, 886/2, 886/1, 887, 888, 890 – projektowane tereny **18-MN, 19-MN, 83-WS**.



*Fot. 7 Zadrzewienia w granicach działek 881/2, 884/2, 885, 886/2, 886/1, 887, 888, 890  
Źródło: archiwum własne, stan na dzień 29.07.2022*

Wzdłuż dróg i chodników występują niskie trawy oraz gatunki krzewów i drzew ozdobnych. Zinventaryzowano w terenie następujące gatunki: berberys (odmiany), hortensja bukietowa, róża wielokwiatowa, azalia wielokwiatowa, pięciornik krzewiasty, rododendron, budleja Dawida, cis pospolity, bukszpan wieczniezielony, cyprysik groszkowy, cyprysik (odmiany), jałowiec (odmiany), jodła (odmiany), śnieguliczka Chenaulta, dereń biały, laurowiśnia wschodnia, trzmielina (odmiany), lilak

pospolity, głóg jednoszyjkowy, grab zwyczajny. Wzdłuż głównych ciągów komunikacyjnych, w bezpośrednim sąsiedztwie obszaru objętego projektem planu, spotkać można nasadzenia w formie alei, szpalerów i pojedynczych drzew – dominującym gatunkiem jest lipa drobnolistna. Występuje też brzoza brodawkowata oraz głóg jednoszyjkowy. Istniejącej zabudowie towarzyszą ogródki przydomowe oraz sady. Wśród drzew owocowych dominuje wiśnia oraz odmiany śliwy, jabłoni. Gatunki takie jak grab, świerk, czy żywotnik spotkać można także w formie żywopłotów.



Fot. 8 Hortensja bukietowa i róża – skrzyżowanie ul. Słupskiej z ul. Jana Pawła II (bezpośrednie sąsiedztwo **58-UP**)

Źródło: archiwum własne, stan na dzień 29.07.2022



Fot. 9 Zieleni towarzysząca ul. Szkolnej (projektowany teren **08-KDL**)

Źródło: archiwum własne, stan na dzień 29.07.2022



Fot. 10 Okaz lipy drobnolistnej przy ul. Słupskiej (bezpośrednie sąsiedztwo **50-MN,U**)

Źródło: archiwum własne, stan na dzień 29.07.2022

Z uwagi na rolnicze użytkowanie części obszaru objętego prognozą, szczególnie w północno-wschodniej części obszaru, występują zbiorowiska *Stellarietea mediae* (zbiorowiska pól uprawnych i terenów ruderalnych). Dominują uprawy zbożowe.



Fot. 11 Pola uprawne wzdłuż DK6  
 Źródło: archiwum własne, stan na dzień 29.07.2022

Wzdłuż ciągów komunikacyjnych, przy budynkach, placach, miedzach oraz wzdłuż płotów wykształciła się roślinność ruderalna. Na całym obszarze występują zbiorowiska klasy *Artemisietea vulgaris* (zbiorowiska roślin wieloletnich na terenach ruderalnych). Występują także łąki i pastwiska, murawy. Wśród gatunków zidentyfikowanych w granicach objętych projektem planu występują (tab. 2):

Tab. 2 Wykaz gatunków roślin zidentyfikowanych w granicach objętych projektem planu

Nazwa (nazwa łacińska)	Miejsce występowania	Gatunek objęty ochroną, w myśl Rozporządzenia Ministra Środowiska z dnia 9 października 2014 r. w sprawie ochrony gatunkowej roślin (t.j. Dz. U. z 2014r., poz. 1409)
babka lancetowata ( <i>Plantago lanceolata</i> )	pospolita na całym obszarze	nie
babka zwyczajna ( <i>Plantago major</i> )	pospolita na całym obszarze	nie
bylica pospolita ( <i>Artemisia vulgaris</i> )	pospolita na całym obszarze	nie
dziewanna pospolita ( <i>Verbascum nigrum</i> )	<b>76-ZP/US</b>	nie
dzwonek rozpierzchły ( <i>Campanula patula</i> )	<b>30-MN</b>	nie
jasieniec piaskowy ( <i>Jasione montana</i> )	<b>76-ZP/US</b>	nie
jaskier polny ( <i>Ranunculus arvensis</i> )	<b>31-MN</b>	nie
kłósówka wełnista ( <i>Holcus lanatus</i> )	pospolita na całym obszarze	nie

komonica zwyczajna ( <i>Lotus corniculatus</i> )	<b>31-MN</b>	nie
koniczyna biała ( <i>Trifolium repens</i> )	pospolita na całym obszarze	nie
koniczyna łąkowa ( <i>Trifolium pratense</i> )	pospolita na całym obszarze	nie
koniczyna polna ( <i>Trifolium arvense</i> )	<b>76-ZP/US</b>	nie
kostrzewa czerwona ( <i>Festuca rubra</i> )	pospolita na całym obszarze	nie
kostrzewa łąkowa ( <i>Festuca pratensis</i> )	pospolita na całym obszarze	nie
krwawnik pospolity ( <i>Achillea millefolium</i> )	pospolita na całym obszarze	nie
marchew zwyczajna ( <i>Daucus carota</i> )	pospolita na całym obszarze	nie
mietlica pospolita ( <i>Agrostis capillaris</i> )	pospolita na całym obszarze	nie
mlecz zwyczajny ( <i>Sonchus</i> )	pospolita na całym obszarze	nie
niezapominajka polna ( <i>Myosotis arvensis</i> )	<b>76-ZP/US</b>	nie
ostrożeń polny ( <i>Cirsium arvense</i> )	pospolita na całym obszarze	nie
pokrzywa zwyczajna ( <i>Urtica dioica</i> )	pospolita na całym obszarze	nie
przymiotno białe ( <i>Erigeron annuus</i> )	pospolita na całym obszarze	nie
stokłosa groniasta ( <i>Bromus racemosus</i> )	<b>31-MN</b>	nie
stokłosa prosta ( <i>Bromus erectus</i> )	<b>31-MN</b>	nie
szczaw polny ( <i>Rumex acetosella</i> )	pospolita na całym obszarze	nie
szczaw zwyczajny ( <i>Rumex acetosa</i> )	pospolita na całym obszarze	nie
tawuła Douglasa ( <i>Spiraea douglasii</i> )	<b>76-ZP/US, 17-MN, 18-MN</b>	nie
wiechlina łąkowa ( <i>Poa pratensis</i> )	pospolita na całym obszarze	nie
wiechlina zwyczajna ( <i>Poa trivialis</i> )	pospolita na całym obszarze	nie
wierzbowica drobnokwiatowa ( <i>Epilobium parviflorum</i> )	<b>76-ZP/US</b>	nie
wiesiołek dwuletni ( <i>Oenothera biennis</i> )	<b>76-ZP/US</b>	nie
wrotycz pospolity ( <i>Tanacetum vulgare</i> )	pospolita na całym obszarze	nie



wyka ptasia ( <i>Vicia cracca</i> )	<b>31-MN</b>	nie
życica trwała ( <i>Lolium perenne</i> )	pospolita na całym obszarze	nie

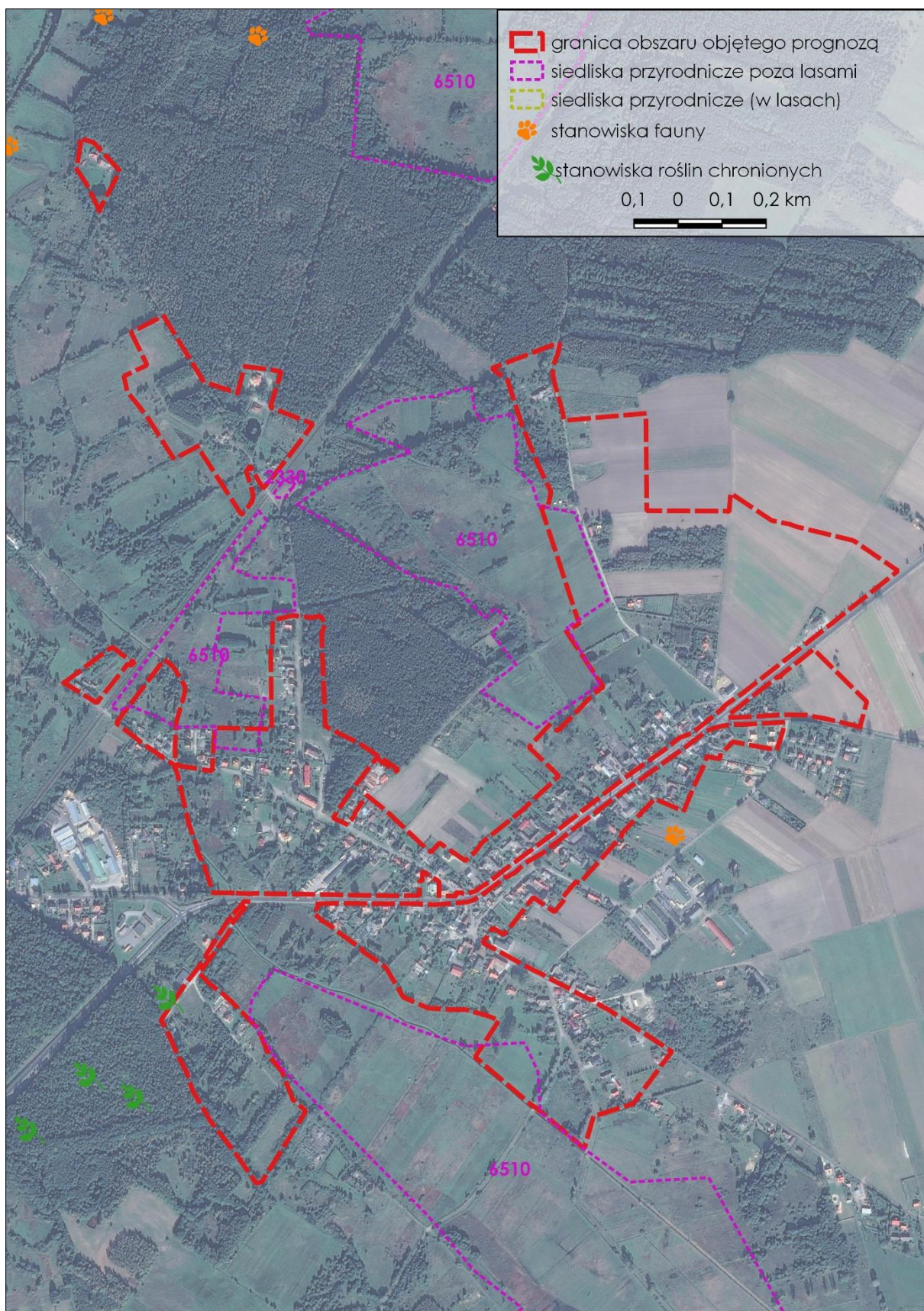
Źródło: opracowanie własne na podstawie wizji terenowej

W granicach terenu **76-ZP/US** stwierdzono występowanie muraw piaskowych, z charakterystycznymi dla zbiorowiska gatunkami – jasioniec piaskowy, szczaw polny, koniczyna polna.

Według *Waloryzacji przyrodniczej województwa zachodniopomorskiego* (2010) w granicach obszaru objętego prognozą oraz w jego bliskim sąsiedztwie, podczas inwentaryzacji przyrodniczej przeprowadzonej w latach 1996-2008, stwierdzono występowanie siedlisk **6510 – niżowe i górskie świeże łąki użytkowane ekstensywnie**, objętych ochroną na podstawie Rozporządzenia Ministra Środowiska z dnia 13 kwietnia 2010r. w sprawie siedlisk przyrodniczych oraz gatunków będących przedmiotem zainteresowania Wspólnoty, a także kryteriów wyboru obszarów kwalifikujących się do uznania lub wyznaczenia jako obszary Natura 2000 (t.j. Dz. U. z 2014r., poz. 1713). Zgodnie z powyższym dokumentem nie występują:

- stanowiska fauny, objęte ochroną na podstawie Rozporządzenia Ministra Środowiska z dnia 16 grudnia 2016 r. w sprawie ochrony gatunkowej zwierząt (t.j. Dz. U. z 2022r., poz. 2380);
- stanowiska roślin naczyniowych chronionych, objęte ochroną na podstawie Rozporządzenia Ministra Środowiska z dnia 9 października 2014 r. w sprawie ochrony gatunkowej roślin (t.j. Dz. U. z 2014r., poz. 1409);
- gatunki grzybów chronionych na podstawie Rozporządzenia Ministra Środowiska z dnia 9 października 2014 r. w sprawie ochrony gatunkowej grzybów (t.j. Dz. U., z 2014r., poz. 1408);
- obszary specjalnej ochrony ptaków podlegające ochronie na podstawie Rozporządzenia Ministra Środowiska z dnia 12 stycznia 2011 r. w sprawie obszarów specjalnej ochrony ptaków (Dz. U. Nr 25, poz. 133 z późn. zm.), w związku z Dyrektywą Parlamentu Europejskiego i Rady 2009/147/WE z dnia 30 listopada 2009r. w sprawie ochrony dzikiego ptactwa.

Położenie obszaru objętego prognozą na tle stanowisk fauny, flory i siedlisk przyrodniczych przedstawiono na ryc. 8.



Ryc. 8 Granica obszaru objętego projektem planu na tle stanowisk fauny oraz siedlisk przyrodniczych  
 Źródło: opracowanie własne na podstawie Waloryzacji przyrodniczej województwa zachodniopomorskiego, 2010, Biuro  
 Konserwacji Przyrody, Szczecin

Podczas wizji terenowej, zinventaryzowano wskazane w *Waloryzacji przyrodniczej województwa zachodniopomorskiego* (2010) obszary siedliska przyrodniczego 6510 – niżowe i górskie świeże łąki użytkowane ekstensywnie, pod kątem oceny stanu zachowania w granicach projektowanych terenów **8-MN, 11-MN, 22-MN, 31-MN**.



Fot. 12 Widok na teren **8-MN**

Źródło: archiwum własne, stan na dzień 29.07.2022



Fot. 13 Widok na teren **11-MN**

Źródło: archiwum własne, stan na dzień 29.07.2022

W granicach terenów **8-MN** (fot. 12) i **11-MN** (fot. 13) nie potwierdzono występowania siedliska 6510. W stanie istniejącym tereny te są częściowo zadrzewione. W wyniku zaprzestania działań pielęgnacyjnych (koszenia) doszło do sukcesji roślinności. Występują takie gatunki jak: brzoza

brodawkowata, świerk pospolity, modrzew europejski, wierzba biała, wierzba szara, bez czarny, lipa drobnolistna, topola osika.



Fot. 14 Widok na teren **22-MN**

Źródło: archiwum własne, stan na dzień 29.07.2022

Teren **22-MN** (fot. 14, fot. 15) stanowi niezabudowany obszar, porośnięty roślinnością trawiastą. Poza rajgrasem wyniosłym i stokłosą miękką, licznie występuje łopian mniejszy, pokrzywa zwyczajna, kosaciec oraz gatunki ruderalne, takie jak bylica pospolita, babka zwyczajna, konyza kanadyjska. Wymienione wyżej gatunki są nietypowe dla siedliska niżowych i górskich łąk świeżych użytkowanych ekstensywnie.



Fot. 15 Roślinność porastająca teren **22-MN** – widok od strony rowu melioracyjnego

Źródło: archiwum własne, stan na dzień 29.07.2022

Z uwagi na powyższe, należy stwierdzić, iż ww. siedlisko na przestrzeni lat uległo przekształceniu, o czym świadczy wysoki udział gatunków niecharakterystycznych dla siedliska 6510. Dlatego też, w niniejszym dokumencie nie wprowadza się ograniczeń w zagospodarowaniu terenu **22-MN**.

Teren **31-MN** (fot. 16), zlokalizowany przy ul. Przylasek, w całości stanowi tereny niezabudowane. Część terenu odpowiada zbiorowisku klasy *Polygonion avicularis* (murawy dywanowe), które charakteryzuje występowanie wiechliny rocznej, życicy trwałej, babki zwyczajnej, rumianku bezpromieniowego oraz zbiorowisku klasy *Molinio-Arrhenatheretea* (łąki i pastwiska, mokre, wilgotne i świeże).



Fot. 16 Widok na teren **31-MN**  
Źródło: archiwum własne, stan na dzień 29.07.2022

Podczas wizji terenowej na terenie **31-MN** (fot. 17) stwierdzono występowanie następującej kombinacji gatunków: komonica zwyczajna, dzwonek rozpięchły, jaskier polny, koniczyna łąkowa, babka lancetowata, wyka ptasia, wiechlina zwyczajna, wiechlina łąkowa, stokłosa prosta, stokłosa groniasta, kostrzewa czerwona, kłosówka wełniasta, kostrzewa łąkowa.



Fot. 17 Zbiorowisko klasy *Molinio-Arrhenatheretea* na terenie **31-MN**  
Źródło: archiwum własne, stan na dzień 29.07.2022

Zgodnie z wynikami monitoringu w latach 2016-2018<sup>4</sup> (GIOŚ), ze względu na przydatność siedliska 6510 do zmiany warunków zagospodarowania (zamiana na grunty orne) jego perspektywy ochrony w przyszłości mogą być gorsze niż innych siedlisk łąkowych nie nadających się ani pod uprawy ani do zabudowy. Siedlisko przyrodnicze 6510, zgodnie z Rozporządzeniem Ministra Środowiska z dnia 13 kwietnia 2010r. w sprawie siedlisk przyrodniczych oraz gatunków będących przedmiotem zainteresowania Wspólnoty, a także kryteriów wyboru obszarów kwalifikujących się do uznania lub wyznaczenia jako obszary Natura 2000 (t.j. Dz. U. z 2014r., poz. 1713), wskazane zostało jako siedlisko przyrodnicze o znaczeniu wspólnotowym, jednak nie zostało sklasyfikowane jako siedlisko o znaczeniu priorytetowym. Ponadto, wskazane w *Waloryzacji przyrodniczej województwa zachodniopomorskiego* (2010) siedliska 6510, występujące na ww. terenach **8-MN**, **11-MN**, **22-MN** i **31-MN**, nie wchodzą w skład potencjalnych form ochrony przyrody. Jedynie na części terenu **31-MN** występuje roślinność odpowiadająca siedlisku niżowych i górskich świeżych łąk użytkowanych ekstensywnie.

W zakresie istniejącej fauny, w granicach przedmiotowego obszaru stwierdzono występowanie myszy polnej (*Apodemus agrarius*), kreta europejskiego (*Talpa europaea*), jeża europejskiego (*Erinaceus europaeus*). Najliczniejszą grupę zwierząt na przedmiotowym obszarze stanowi awifauna, w tym pospolite gatunki lęgowe. Podczas wizji terenowej przeprowadzonej w dniu 29.07.2022r. zinwentaryzowano następujące gatunki ptaków (tab. 2):

Tab. 3 Wykaz zinwentaryzowanych gatunków ptaków

Nazwa ( <i>nazwa łacińska</i> )	Miejsce występowania	Gatunek objęty ochroną, w myśl Rozporządzenia Ministra Środowiska z dnia 16 grudnia 2016 r. w sprawie ochrony gatunkowej zwierząt (t.j. Dz. U. z 2022 r. poz. 2380)
kos ( <i>Turdus merula</i> )	na całym obszarze	tak
sroka ( <i>Pica pica</i> )	na całym obszarze	tak
wróbel zwyczajny ( <i>Passer domesticus</i> )	na całym obszarze	tak
pliszka siwa ( <i>Motacilla alba</i> )	południowo zachodnia część obszaru (w granicach terenu <b>36-MN,U</b> )	tak
pliszka żółta ( <i>Motacilla flava</i> )	w locie, poza obszarami planu (okolice terenów <b>22-MN</b> , <b>23-MN</b> )	tak
oknówka ( <i>Delichon urbicum</i> )	w sąsiedztwie zabudowań wsi Warszkowo	tak
bocian biały ( <i>Ciconia ciconia</i> )	- gniazdo na słupie elektrycznym na dz. nr 723, obręb Warszkowo (teren <b>07-KDL</b> ); - gniazdo na latarni przydrożnej na dz. nr 801, obręb Warszkowo (teren <b>08-KDL</b> )	tak
myszotów ( <i>Buteo buteo</i> )	w locie, poza obszarami planu (okolice terenów <b>18-MN</b> , <b>83-WS</b> )	tak

Źródło: opracowanie własne na podstawie wizji terenowej

<sup>4</sup> [http://siedliska.gios.gov.pl/images/pliki\\_pdf/wyniki/2015-2018/dla\\_siedlisk/6510-NIOWE-I-GRSKIE-WIEE-KI-UYTLOWANE-EKSTENSYWNIE-ARRHENATHERION-ELATIORIS-PDF-10.1-MB.pdf](http://siedliska.gios.gov.pl/images/pliki_pdf/wyniki/2015-2018/dla_siedlisk/6510-NIOWE-I-GRSKIE-WIEE-KI-UYTLOWANE-EKSTENSYWNIE-ARRHENATHERION-ELATIORIS-PDF-10.1-MB.pdf)



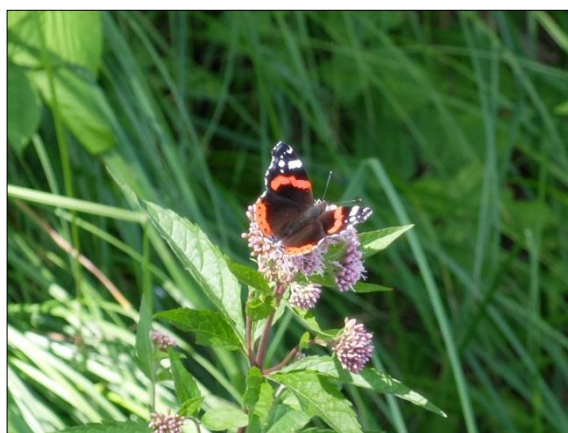
Fot. 18 Gniazdo bociana białego na dz. nr 801, Warszkowo  
Źródło: archiwum własne, stan na 29.07.2022



Fot. 19 Gniazdo bociana białego na dz. nr 723, Warszkowo  
Źródło: archiwum własne, stan na 29.07.2022



Fot. 20 Pliszka siwa  
Źródło: archiwum własne, stan na 29.07.2022



Fot. 21 Rusałka admirał  
Źródło: archiwum własne, stan na 29.07.2022



Fot. 22 Modraszek argus  
Źródło: archiwum własne, stan na 29.07.2022



Fot. 23 Strzępotek ruczajnik  
Źródło: archiwum własne, stan na 29.07.2022

Poza ww. gatunkami, na terenach łąkowych, murawach (projektowany teren **76-ZP/US**) występują motyle:

- rusałka admirał (*Vanessa atalanta*),
- modraszek argus (*Plebejus argus*),
- strzępotek ruczajnik (*Coenonympha pamphilus*),
- latolistek cytrynek (*Gonepteryx rhamni*),
- bielinek rzepnik (*Pieris rapae*).

Najliczniej występującymi gatunkami, występującymi w sąsiedztwie zabudowań są wróble i oknówki. Występują też zwierzęta domowe i gospodarskie (drób, bydło, kozy). Wśród zinwentaryzowanych gatunków fauny, występują gatunki objęte ochroną na podstawie Rozporządzenia Ministra Środowiska z dnia 16 grudnia 2016 r. w sprawie ochrony gatunkowej zwierząt (t.j. Dz. U. z 2022r., poz. 2380).

Zgodnie z inwentaryzacją terenową, przeprowadzoną w dniu 01.08.2022r., W granicach przedmiotowego obszaru nie stwierdzono występowania:

- stanowisk roślin naczyniowych chronionych, objętych ochroną na podstawie Rozporządzenia Ministra Środowiska z dnia 9 października 2014 r. w sprawie ochrony gatunkowej roślin (t.j. Dz. U. z 2014r., poz. 1409);
- gatunków grzybów chronionych na podstawie Rozporządzenia Ministra Środowiska z dnia 9 października 2014 r. w sprawie ochrony gatunkowej grzybów (t.j. Dz. U., z 2014r., poz. 1408);
- obszarów specjalnej ochrony ptaków podlegające ochronie na podstawie Rozporządzenia Ministra Środowiska z dnia 12 stycznia 2011 r. w sprawie obszarów specjalnej ochrony ptaków (Dz. U. Nr 25, poz. 133 z późn. zm.), w związku z Dyrektywą Parlamentu Europejskiego i Rady 2009/147/WE z dnia 30 listopada 2009r. w sprawie ochrony dzikiego ptactwa.

## 5.6. Obiekty i obszary chronione

W granicach obszaru objętego prognozą występują obszary objęte ochroną prawną na podstawie ustawy z dnia 16 kwietnia 2004 r. o ochronie przyrody (t.j. Dz. U. z 2022 r. poz. 916 z późn. zm.). Część przedmiotowego obszaru zlokalizowana jest w granicach specjalnego obszaru ochrony Natura 2000 Dolina Wieprzy i Studnicy PLH 220038. W promieniu 1 km od granic objętych prognozą występują również pomniki przyrody – sześć drzew z gatunków cis pospolity, dąb szypułkowy oraz lipa drobnolistna. Położenie przedmiotowego obszaru na tle form ochrony przyrody przedstawione zostało na ryc. 9.



Ryc. 9 Granica obszaru objętego projektem planu na tle obszarowych form ochrony przyrody  
Źródło: opracowanie własne na podstawie danych GDOŚ na podkładzie Google Maps

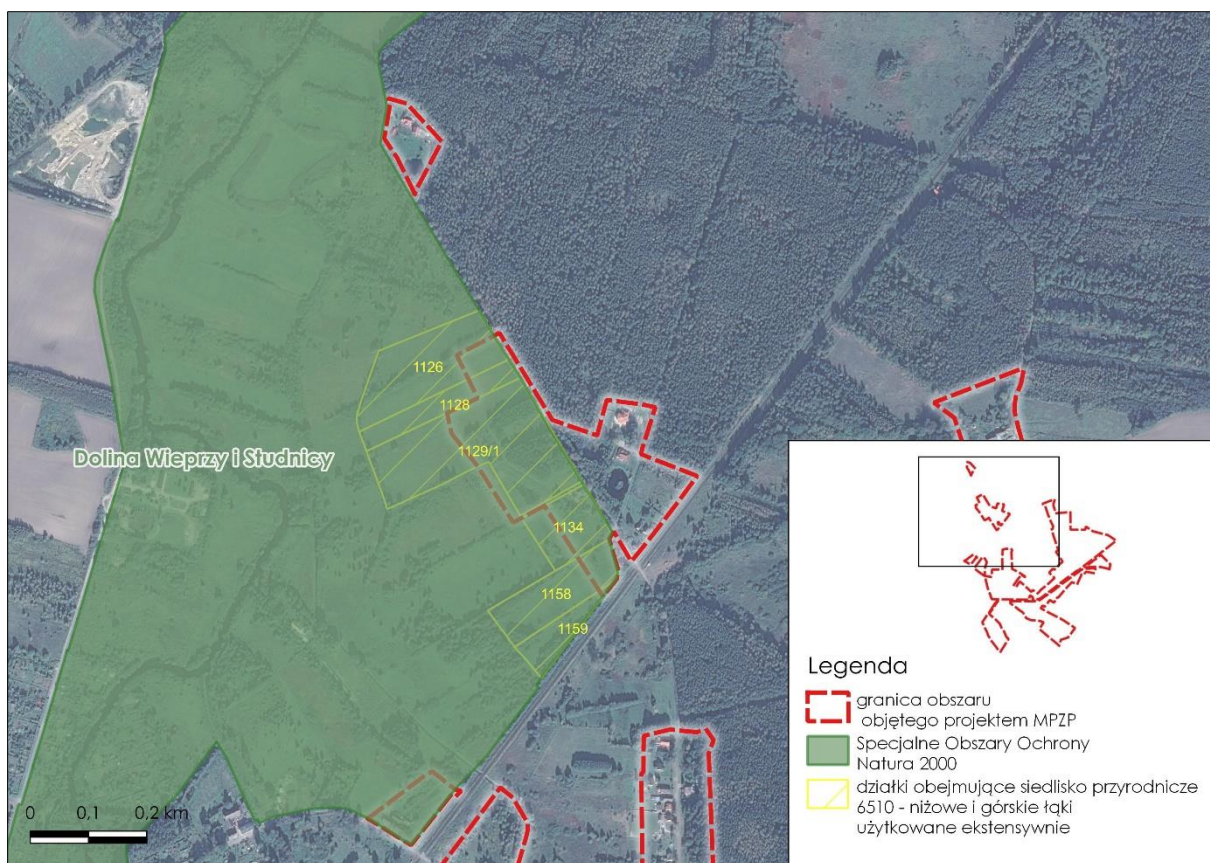
Dla obszaru Natura 2000 Dolina Wieprzy i Studnicy PLH 220038 ustanowiono plan zadań ochronnych, wprowadzony Zarządzeniem Regionalnego Dyrektora Ochrony Środowiska w Gdańsku i Regionalnego Dyrektora Ochrony Środowiska w Szczecinie z dnia 6 maja 2014 r. w sprawie ustanowienia planu zadań



ochronnych dla obszaru Natura 2000 Dolina Wieprzy i Studnicy PLH 220038 (Dz. Urz. Woj. Pomorskiego z 2014r. poz. 1847), zmieniony Zarządzeniem Regionalnego Dyrektora Ochrony Środowiska w Gdańsku i Regionalnego Dyrektora Ochrony Środowiska W Szczecinie z dnia 14 listopada 2018 r. zmieniające zarządzenie w sprawie ustanowienia planu zadań ochronnych dla obszaru Natura 2000 Dolina Wieprzy i Studnicy PLH220038 (Dz. Urz. Woj. Pomorskiego z 2018r. poz. 4414). Zgodnie z powyższym planem zadań ochronnych, w granicach obrębu ewidencyjnego Warszkowo, gmina Sławno, powiat sławieński, występują siedliska przyrodnicze:

- 1) 6510 Niżowe i górskie świeże łąki użytkowane ekstensywnie (*Arrhenatherion elatioris*):
  - **stanowisko nr 18** (działki: część 368/2, część 365/1, 363/1, 362, 360, 359, 357/1, obręb Warszkowo, gm. Sławno, pow. sławieński) – POZA GRANICAMI OBSZARU MPZP;
  - **stanowisko nr 23** (dz. 560, 561, 562, obręb Sławsko, gm. Sławno, pow. sławieński, 1083, 1090/1, 1092, 1093, część 1094, 1095, 1096, 1099/1, 1099/2, 1099/3, 1099/4, 1101/1, 1103, 1104, 1105, 1106, 1107/1, 1107/2, część 1109/1, część 1109/2, 1113, 1114, 1115, 1116, 1117, 1118, 1119, 1120, 1123, 1124, 1125, 1126, 1128, 1129/1, 1134, 1137, 1139, 1140, 1141/1, 1141/2, 1142, 1143, 1144, 1145, 1147, 1148, 1149, 1150, 1151, 1153, 1154, 1158, 1159, 1160, 1161, 1162, 1164/2, obręb Warszkowo, gm. Sławno, pow. sławieński) – częściowo w granicach obszaru MPZP, stanowiącego działki nr 1126, 1128, 1129/1, 1134, 1158, 1159, obręb Warszkowo – projektowane tereny 6-MN, 53-MN, UT, 69-ZL, 70-ZL, 022-KDW, oraz w bezpośrednim sąsiedztwie projektowanego terenu 1-MN;
- 2) 3150 Starorzecza i naturalne eutroficzne zbiorniki wodne ze zbiorowiskami z *Nympheion, Potamion*:
  - **stanowisko nr 19** (części dz. 1094, 1095, obręb Warszkowo, gm. Sławno, pow. sławieński) – POZA GRANICAMI OBSZARU MPZP, w bezpośrednim sąsiedztwie projektowanego terenu 1-MN.

Analiza powyższych dokumentów wykazała występowanie w granicach obszaru projektowanego MPZP siedliska przyrodniczego 6510, objętego ochroną w ramach obszaru NATURA 2000 (ryc. 10). Ww. siedlisko stanowi m. in. działki nr 1126, 1128, 1129/1, 1134, 1158, 1159, obręb Warszkowo – projektowane tereny **6-MN, 53-MN, UT, 69-ZL, 70-ZL, 022-KDW**. Ponadto, w bliskim sąsiedztwie projektowanego terenu **1-MN** występuje siedlisko 3150 Starorzecza i naturalne eutroficzne zbiorniki wodne ze zbiorowiskami z *Nympheion, Potamion* oraz siedlisko 6510 Niżowe i górskie świeże łąki użytkowane ekstensywnie (*Arrhenatherion elatioris*).



Ryc. 10 Granica obszaru objętego projektem MPZP na tle siedliska przyrodniczego 6510 podlegającego ochronie wg planu zadań ochronnych dla obszaru Natura 2000 Dolina Wieprzy i Studnicy PLH 220038

Źródło: opracowanie własne na podstawie materiałów rozproszonych

Ponadto, w granicach obszaru objętego prognozą występują obiekty i obszary objęte ochroną na podstawie ustawy z dnia 23.07.2003r. o ochronie zabytków i opiece nad zabytkami (t.j. Dz. U. z 2022r. poz. 840), na które składają się:

- zabytki ujęte w wojewódzkiej ewidencji zabytków (tab. 4),
- obiekty typowane do ujęcia w gminnej ewidencji zabytków (tab. 5),
- historyczny cmentarz, ujęty w wojewódzkiej ewidencji zabytków oraz objęty strefą K ochrony krajobrazu kulturowego,
- pomnik ofiar I wojny światowej, ujęty w wojewódzkiej ewidencji zabytków,
- stanowiska archeologiczne:
  - objęte strefą VII częściowej ochrony konserwatorskiej stanowisk archeologicznych – stan. 2(4) AZP 11-26/1,
  - objęte strefą VIII ograniczonej ochrony konserwatorskiej stanowiska archeologicznych – stan. 7 AZP 11-26/2; stan. 9, AZP 11-26/4; stan. 19 AZP 11-26/31; stan. 23, AZP 11-26/42.

Tab. 4 Wykaz zabytków ujętych w wojewódzkiej ewidencji zabytków

Typ obiektu	Adres wg WEZ	Adres aktualny	Nr działki
chałupa	Warszkowo 26	ul. Szkolna 4	803
budynek mieszkalny (d. gospoda)	Warszkowo 32	ul. Szkolna 18	812
budynek mieszkalny, budynek mieszkalno-warsztatowy, budynek stodołno-inwentarski oraz dwa budynki gospodarcze	Warszkowo 48	ul. Łąkowa 9 ul. Łąkowa 11	143, 144/1
budynek mieszkalny oraz stodołno-inwentarski	Warszkowo 81	ul. Słupska 78	1416/5
budynek mieszkalny i stodołno-inwentarski	Warszkowo 82	ul. Słupska 89	1270/1
budynek mieszkalny	Warszkowo 89	ul. Słupska 79	687/1
chałupa	Warszkowo 96	ul. Słupska 69	694/1
budynek mieszkalny	Warszkowo 98/99	ul. Słupska 67 ul. Słupska 65	695/1, 696/1
budynek mieszkalny	Warszkowo 107	ul. Słupska 55 ul. Słupska 57	704
budynek mieszkalny	Warszkowo 108/109	ul. Słupska 49	1420/2
chałupa i stodoła	Warszkowo 110	ul. Słupska 45	707
chałupa i budynek stodołno-bramny	Warszkowo 114/115	ul. Słupska 39 ul. Słupska 37	710, 711
budynek mieszkalny	Warszkowo 121	ul. Szkolna 3	787/4
budynek mieszkalny i gospodarczy	Warszkowo 123	ul. Słupska 27	716/2
chałupa i stodoła	Warszkowo 125	ul. Słupska 25	717/5
budynek mieszkalno-gospodarczy	Warszkowo 135	ul. Jana Pawła II 4 ul. Jana Pawła II 2	721/1, 722/2
dom dróżnika	Warszkowo 166	ul. Leśna 14	1413/4

Źródło: opracowanie własne na podstawie danych Zachodniopomorskiego Wojewódzkiego Konserwatora Zabytków w Szczecinie

Tab. 5 Wykaz obiektów typowanych do ujęcia w gminnej ewidencji zabytków

Typ obiektu	Adres wg karty GEZ	Adres aktualny	Nr działki
budynek mieszkalny	Warszkowo 23	ul. Słupska 28	804/1
budynek mieszkalny	Warszkowo 20/21	ul. Słupska 22 ul. Słupska 24 ul. Słupska 26	818/15, 818/17, 807/1
dom	Warszkowo 153	ul. Leśna 3	1300
dom	Warszkowo 154	ul. Leśna 5	1297
dom	Warszkowo 155	ul. Leśna 7	1296
dom	Warszkowo 156	ul. Leśna 9	1295/1

Źródło: opracowanie własne na podstawie danych Zachodniopomorskiego Wojewódzkiego Konserwatora Zabytków w Szczecinie

Podczas wizji terenowej, zinwentaryzowano także budynki, wyróżniające się na tle zabudowy wsi Warszkowo, które oznaczono w projekcie planu jako budynki o wysokich walorach historyczno-kulturowych.

Zgodnie z mapą zasadniczą, w granicach objętych przedmiotowym projektem MPZP nie występują grunty chronione (klasy bonitacyjne I-III), podlegające ochronie na podstawie ustawy z dnia 3 lutego 1995r. o ochronie gruntów rolnych i leśnych (t. j. Dz. U z 2022 r. poz. 2409 z późn. zm.).

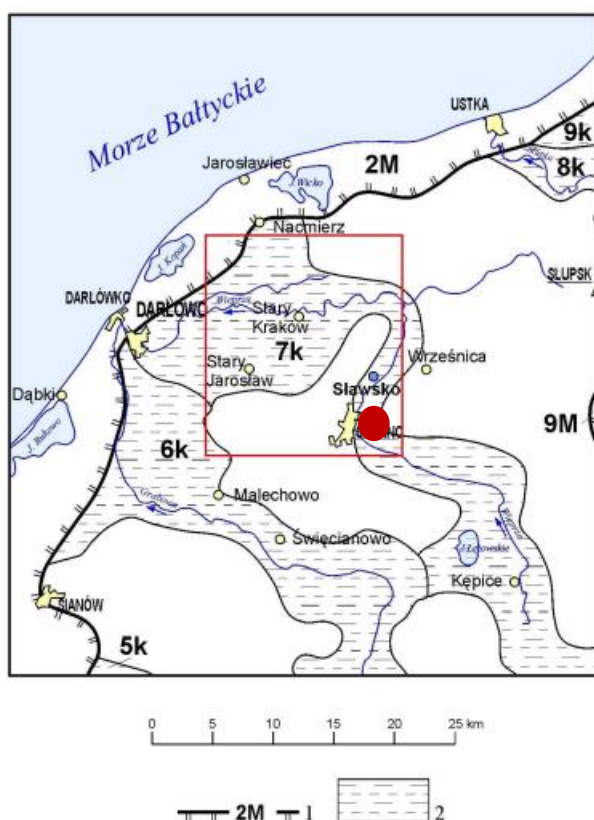
Według danych dostępnych w *Systemie Gospodarki i Ochrony Bogactw Mineralnych Polski – MIDAS*, w granicach przedmiotowego obszaru nie występują złoża surowców naturalnych oraz obszary i tereny górnicze, objęte ochroną na podstawie ustawy z dnia 9 czerwca 2011 r. Prawo geologiczne i górnicze (t.j. Dz. U. z 2023 r. poz. 633).

## 5.7. Sieci i korytarze ekologiczne

Sieci i korytarze ekologiczne pełnią niezwykle ważną rolę w środowisku. Ich głównym zadaniem jest zapewnienie możliwości migracji gatunków między siedliskami. Odpowiedzialne gospodarowanie przestrzenią powinno uwzględniać ich przebieg oraz zapewniać ich ciągłość.

### 5.7.1. Krajowa sieć ekologiczna ECONET

Krajowa sieć ekologiczna ECONET – Polska (Liro red., 1998) stanowi wieloprzestrzenny system obszarów węzłowych regionów przyrodniczych kraju, najlepiej zachowanych pod względem przyrodniczym. Obszar objęty projektem planu położony jest częściowo w granicach korytarza ekologicznego o znaczeniu krajowym – Korytarz Wieprzy (ryc. 11).



Oznaczenia do ryc. 11:

1 – obszary węzłowe o znaczeniu międzynarodowym, jego numer i nazwa:

2M – Wybrzeża Bałtyku,  
9M – Pojezierza Kaszubskiego;

2 – korytarz ekologiczny o znaczeniu krajowym, jego numer i nazwa:

5k – Korytarz Radwi,  
6k – Korytarz Grabowej,  
7k – Korytarz Wieprzy,  
8k – Korytarz Słupi,  
9k – Korytarz Łupawy;

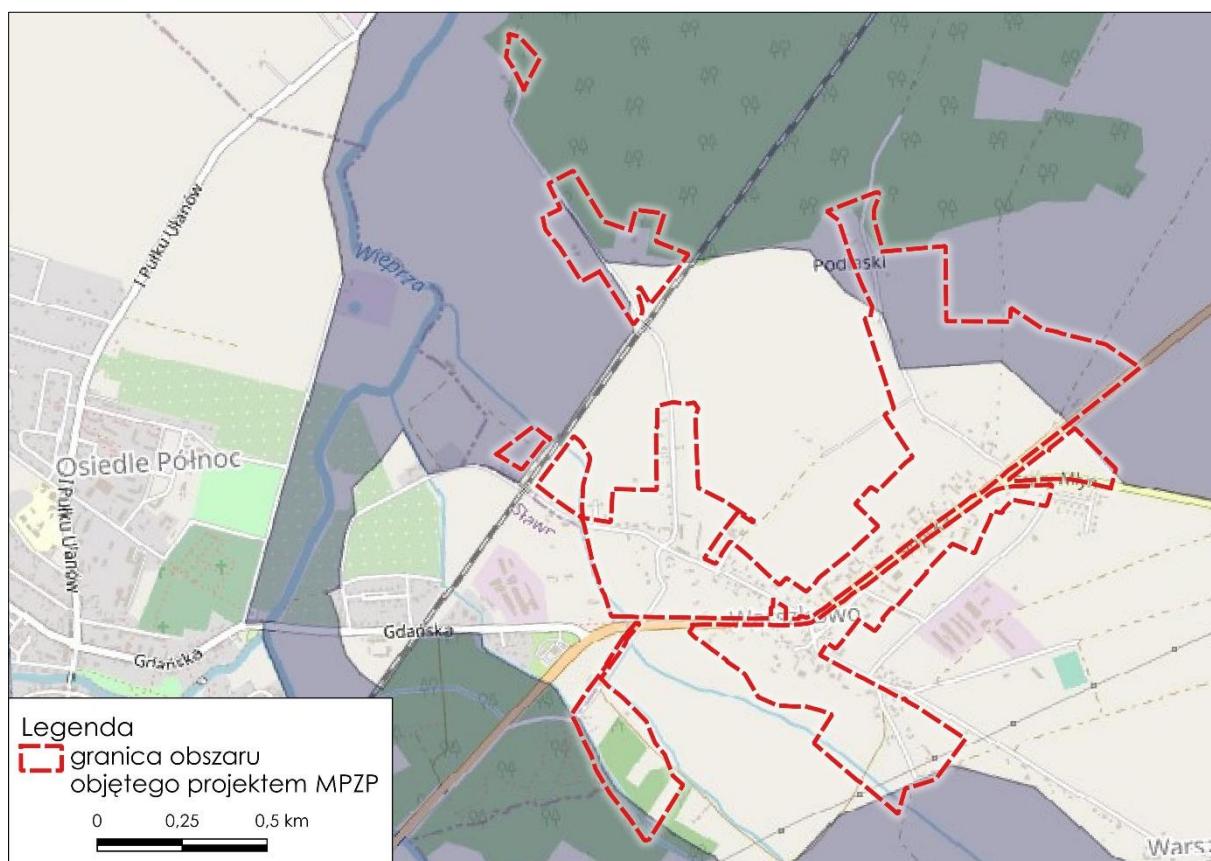
● Orientacyjna lokalizacja obszaru objętego projektem MPZP

Ryc. 11 Arkusz Sławosko (19) na tle Krajowej Sieci Ekologicznej ECONET  
źródło: Liro, 1998, [w:] *Objaśnienia do mapy geosrodowiskowej Polski*  
1:50000, Arkusz Sławosko (19), 2009, PIG PIB, s. 47

### 5.7.2. Korytarze ekologiczne


Zakład Badania Ssaków Polskiej Akademii Nauk stworzył mapę korytarzy ekologicznych w Polsce, która ukazuje przebieg korytarzy istotnych dla populacji dużych ssaków leśnych oraz spójności siedlisk

leśnych i wodno-błotnych w skali kraju i kontynentu oraz dla obszarów Natura 2000. Zgodnie z powyższą mapą, obszar objęty prognozą położony jest częściowo w granicach korytarza ekologicznego (ryc. 12).



Ryc. 12 Granica obszaru objętego projektem planu na tle korytarza ekologicznych  
Źródło: opracowanie własne na podstawie Mapy korytarza ekologicznych w Polsce, [online:] <https://mapa.korytarze.pl/>, [dostęp: 17.11.2022]

#### Oznaczenia do ryc. 12:

 korytarze istotne dla populacji dużych ssaków leśnych oraz spójności siedlisk leśnych i wodno-błotnych

Część obszaru objętego projektem planu, położona jest w granicach korytarza ekologicznego KPn-20A Pobrzeże Słowińskie, istotnego dla populacji dużych ssaków leśnych oraz spójności siedlisk leśnych i wodno-błotnych.

### 5.8. Jakość powietrza atmosferycznego

Podstawowym czynnikiem wpływającym na jakość powietrza atmosferycznego jest emisja zanieczyszczeń punktowych, liniowych i powierzchniowych. Źródłem zanieczyszczeń liniowych jest przede wszystkim ruch komunikacyjny – źródło gazów, powstających w wyniku spalania paliw płynnych (węglowodory aromatyczne, dwutlenek siarki (CO<sub>2</sub>), dwutlenek azotu (NO<sub>2</sub>), tlenek węgla) i innych substancji pyłowych.

Obszar objęty prognozą położony jest w zasięgu oddziaływania dróg publicznych gminnych nr: 170025Z, 170014Z, 170016Z, 170017Z, przebiegających w jego granicach oraz w zasięgu oddziaływania sąsiadujących dróg, tj. drogi krajowej nr 6 oraz drogi wojewódzkiej nr 209. W związku z czym,

przedmiotowy obszar narażony jest na występowanie zanieczyszczeń komunikacyjnych, wywołanych przez poruszające się pojazdy.

Według danych raportu *Stan środowiska w województwie zachodniopomorskim. Raport 2020 (2020)* wielkość emisji całkowitej z obszaru województwa zachodniopomorskiego została zinwentaryzowana przez Krajowy Ośrodek Bilansowania i Zarządzania Emisjami Instytutu Ochrony Środowiska-PIB (KOBIZE) i obejmowała łączną emisję ze źródeł antropogenicznych w wysokości: 17423 Mg tlenków siarki, 23081 Mg tlenków azotu, 10207 Mg pyłu PM<sub>10</sub>, 9717 Mg pyłu PM<sub>2,5</sub> oraz 5014 kg benzo(a)pirenu. Podstawowe źródło tlenków siarki i benzo(a)pirenu stanowiła emisja powierzchniowa i punktowa. Na wielkość pozostałych – tlenków azotu, pyłu PM<sub>10</sub> i pyłu PM<sub>2,5</sub> – wpływ miały emisja punktowa, liniowa i powierzchniowa.

Na potrzeby rocznej oceny jakości powietrza, prowadzonej przez Główny Inspektorat Ochrony Środowiska, województwo zachodniopomorskie podzielone zostało na trzy strefy:

1. Aglomeracja Szczecińska, w skład której wchodzi aglomeracja o liczbie mieszkańców powyżej 250 tys.,
2. miasto Koszalin (nie będące aglomeracją) miasto o liczbie mieszkańców powyżej 100 tys.,
3. strefa zachodniopomorska, w skład której wchodzi pozostała część województwa – 19 powiatów, w tym powiat sławieński, w którym leży gmina Sławno.

We wszystkich trzech ww. strefach ocenie podlega jakość powietrza, jedynie w strefie zachodniopomorskiej ocenie podlega także ochrona roślin.

#### **Strefa zachodniopomorska – ocena pod kątem ochrony zdrowia**

Zgodnie z *Roczną oceną jakości powietrza w województwie zachodniopomorskim (...)* (2022) w 2021 r. na obszarze strefy zachodniopomorskiej, w rejonie średnich i większych miejscowości (obszary miejskie i podmiejskie) nastąpiło przekroczenie B(a)P – benzo(a)pirenu. Za główną przyczynę przekroczenia podaje się emisję związaną z indywidualnymi źródłami ciepła – indywidualne ogrzewanie budynków. Ponadto, na obszarach miejskich, podmiejskich i pozamiejskich wystąpiło zanieczyszczenie O<sub>3</sub> – ozonem, na które wpływ miały warunki meteorologiczne sprzyjające formowaniu się ozonu w powietrzu.

#### **Strefa zachodniopomorska – ocena pod kątem ochrony roślin**

Poza przekroczeniami benzo(a)pirenu i ozonu, wpływających na ochronę zdrowia, na obszarze strefy zachodniopomorskiej nastąpiło przekroczenie zanieczyszczenia ozonem, mające wpływ także na ochronę roślin. Za główną przyczynę przekroczenia odpowiadają warunki meteorologiczne, sprzyjające formowaniu się ozonu.

Zgodnie z *Roczną oceną jakości powietrza w województwie zachodniopomorskim (...)* (2022) w 2021 r. w gminie wiejskiej Sławno nastąpiło przekroczenie BaP(PM<sub>10</sub>) i O<sub>3</sub>, wpływających na ochronę zdrowia oraz O<sub>3</sub>, wpływającego na ochronę roślin.

W granicach gminy Sławno brak jest stacji pomiarowych jakości powietrza, funkcjonujących w ramach Państwowego Monitoringu Środowiska, należących do Głównego Inspektoratu Ochrony Środowiska. Najbliżej zlokalizowane stacje pomiarowe mieszczą się w Słupsku (1) i Koszalinie (2). Tab. 6 przedstawia wskaźniki pomiaru jakości powietrza dla trzech najbliższych stacji.

Tab. 6 Wskaźniki pomiaru jakości powietrza – stan na dzień 17.11.2022r. godz. od 14:00 do 15:00

Wskaźniki \ Stacje	Słupsk, ul. Kniaziewicza 30	Koszalin, ul. Chopina 42	Koszalin, ul. Armii Krajowej
PM10 [ $\mu\text{g}/\text{m}^3$ ]	13,5	-	6,4
CO [ $\text{mg}/\text{m}^3$ ]	-	-	0,1
NO <sub>2</sub> [ $\mu\text{g}/\text{m}^3$ ]	-	-	13,5
C <sub>6</sub> H <sub>6</sub> [ $\mu\text{g}/\text{m}^3$ ]	0,4	-	0,4
SO <sub>2</sub> [ $\mu\text{g}/\text{m}^3$ ]	-	5,3	-
O <sub>3</sub> [ $\mu\text{g}/\text{m}^3$ ]	44,5	41,0	-
NO <sub>2</sub> [ $\mu\text{g}/\text{m}^3$ ]	-	6,3	-
<b>Polski indeks jakości powietrza</b>	Bardzo dobry	Bardzo dobry	Bardzo dobry

Źródło: [online:] <https://powietrze.gios.gov.pl/pjp/current>, [dostęp: 17.11.2022]

Bardzo dobry stan powietrza według Polskiego indeksu jakości powietrza oznacza bardzo dobrą jakość powietrza, brak zagrożenia dla zdrowia oraz nieograniczone, bardzo sprzyjające warunki do wszelkich aktywności na wolnym powietrzu. Stan jakości powietrza uzależniony jest m.in. od warunków atmosferycznych, pory dnia, a także pory roku. W związku z powyższym, można uznać, iż jakość powietrza w granicach objętych projektem MPZP jest również bardzo dobra i nie zagraża zdrowiu człowieka i środowisku. Jednakże, może ulec zmianie z uwagi na porę dnia, bądź porę roku.

W okresie zimowym może dochodzić do występowania emisji niskiej, związanej z ogrzewaniem budynków. Zgodnie z obowiązującymi przepisami, na obszarze województwa zachodniopomorskiego obowiązuje tzw. „uchwała antysmogowa” – Uchwała Nr XXXV/540/18 Sejmiku Województwa Zachodniopomorskiego w sprawie wprowadzenia na obszarze województwa zachodniopomorskiego ograniczeń i zakazów w zakresie eksploatacji instalacji, w których następuje spalanie paliw (Dz. Urz. Z 2018 r., poz. 4984), wprowadzająca ograniczenia i zakazy w zakresie eksploatacji instalacji, w których następuje spalanie paliw. W przedmiotowym projekcie planu należy uwzględnić zapisy wprowadzone ww. uchwałą.

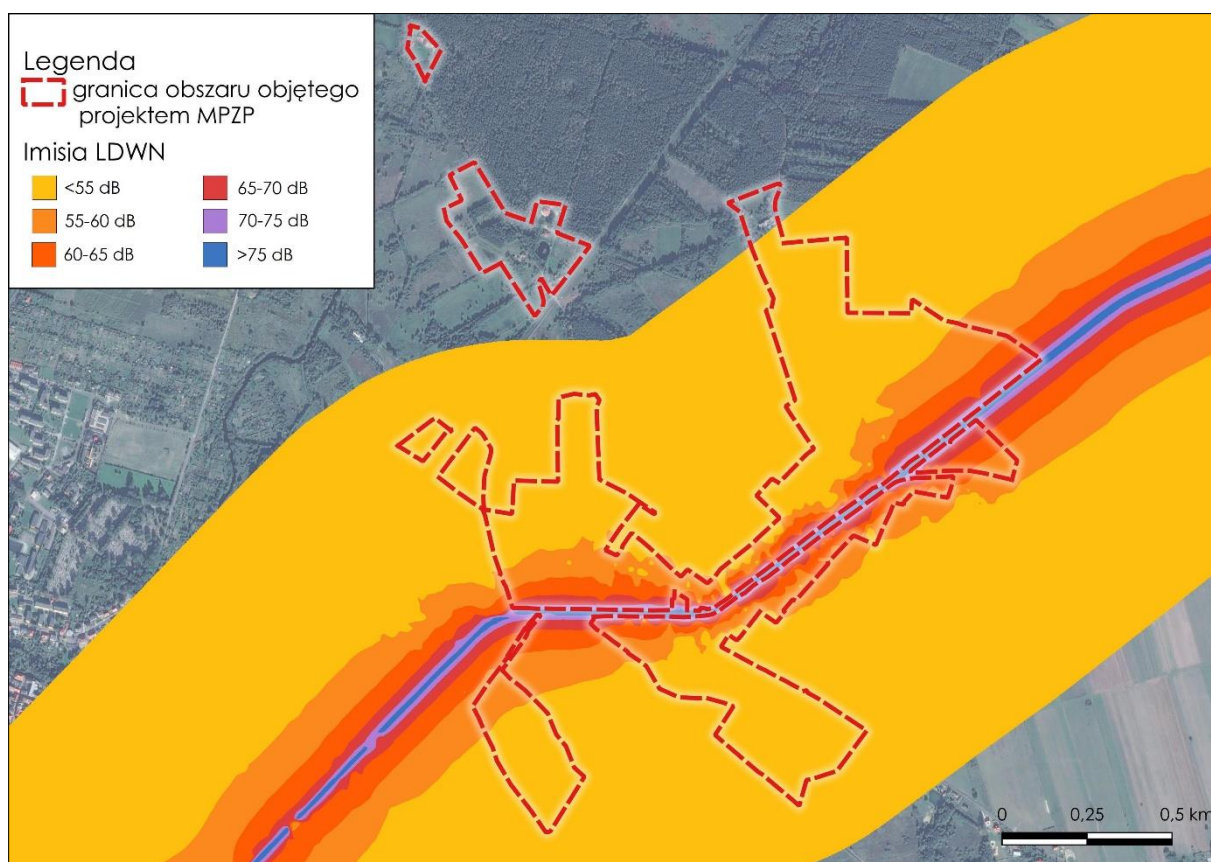
## 5.9. Klimat akustyczny

Istotny wpływ na kształtowanie się klimatu akustycznego wywiera hałas. Wyróżnia się różne rodzaje pochodzenia hałasu:

- hałas przemysłowy – pochodzący z instalacji i urządzeń;
- hałas komunikacyjny – drogowy, kolejowy, tramwajowy, lotniczy;
- hałas komunalny – związany z bytowaniem człowieka;
- związany ze środowiskiem pracy.

Jak już wspomniano, w granicach obszaru objętego prognozą przebiegają drogi publiczne gminne nr: 170025Z – ul. Szkolna, 170017Z – ul. Przyłasek, 170016Z – ul. Pogodna i ul. Leśna, 170014Z – ul. Jana Pawła II. W bezpośrednim sąsiedztwie przebiegają także droga krajowa nr 6 – ul. Słupska, droga wojewódzka nr 209 – ul. Stary Młyn oraz linia kolejowa nr 202 relacji Gdańsk Główny – Stargard. Ruch odbywa się także drogami wewnętrznymi. Wpływ na emisję hałasu ma także istniejąca zabudowa – m. in. zabudowa mieszkaniowa jednorodzinna, zabudowa zagrodowa, zabudowa mieszkaniowo-usługowa, usługowa.

Zgodnie z mapą emisji wskaźnika LDWN (hałas w dzień, wieczorem oraz w nocy) dla odcinka DK6, przygotowaną przez Generalną Dyрекcję Dróg Krajowych i Autostrad, obszar objęty projektem MPZP zlokalizowany jest częściowo w granicach oddziaływania hałasu od drogi krajowej nr 6 (ryc. 13).



Ryc. 13 Granica obszaru objętego projektem MPZP na tle mapy emisji wskaźnika LDWN dla odcinka DK6

Źródło: opracowanie własne na podstawie WMS GDDKiA [online:]

[https://mapy.geoportal.gov.pl/wss/service/wmsspub/guest/AK\\_2a\\_Mapa\\_imisji\\_Ldwn\\_oraz\\_zagr\\_spec/MapServer/WMSServer](https://mapy.geoportal.gov.pl/wss/service/wmsspub/guest/AK_2a_Mapa_imisji_Ldwn_oraz_zagr_spec/MapServer/WMSServer)

Dopuszczalne poziomy hałasu w środowisku regulowane są przepisami Rozporządzenia Ministra Środowiska z dnia 14 czerwca 2007 r. o dopuszczalnych poziomach hałasu w środowisku (t.j. Dz. U. z 2014 r. poz. 112). Ochronie przed hałasem podlega m. in. zabudowa mieszkaniowa, zabudowa zagrodowa, tereny rekreacyjno-wypoczynkowe, czy tereny mieszkaniowo- usługowe, gdzie dopuszczalne poziomy hałasu w porze dziennej wynoszą  $L_{Aeq D} = 55$  dB, zaś w porze nocnej  $L_{Aeq D} = 45$  dB.

Zgodnie ze *Stanem środowiska w województwie zachodniopomorskim. Raport 2020* (2020) tereny w sąsiedztwie dróg krajowych i wojewódzkich oraz tereny największych miast narażone są na ponadnormatywny hałas. W granicach gminy Sławno, a tym samym w granicach objętych przedmiotowym projektem miejscowego planu zagospodarowania przestrzennego, nie wyznaczono punktów pomiarowych hałasu.



## **6. Potencjalne zmiany w środowisku w przypadku braku realizacji projektu planu miejscowego**

Następstwem braku realizacji projektu planu byłoby pozostawienie obecnego użytkowania w stanie niezmienionym. Obszar objęty projektem planu zlokalizowany jest częściowo w granicach obowiązującego miejscowego planu zagospodarowania przestrzennego – **Miejscowy plan zagospodarowania przestrzennego gminy Sławno i wybranych miejscowości: Warszkowo, Kwasowo, Pomółowo, Bobrowiczki, Łętowo, Sławsko, Wrześnica**, uchwalony Uchwałą Nr XIII/83/96 Rady Gminy Sławno z dnia 26 marca 1996 r.

MPZP jest instrumentem realizacji celów i zadań władzy oraz społeczności lokalnej, odpowiadającym aktualnym potrzebom funkcjonalnym, a jego całkowity brak lub brak aktualizacji może prowadzić do chaosu przestrzennego oraz nasilenia się konfliktów pomiędzy potrzebami ochrony środowiska, a potrzebami rozwoju gospodarczego.

## **7. Stan środowiska na obszarach objętych przewidywanym znaczącym oddziaływaniem**

Przedmiotowy projekt miejscowego planu zagospodarowania przestrzennego gminy Sławno w części obrębu ewidencyjnego Warszkowo nie przewiduje wyznaczania obszarów mogących zawsze znacząco oddziaływać na środowisko. Zgodnie z ustaleniami projektu planu na całym obszarze wprowadza się „zakaz lokalizacji przedsięwzięć mogących zawsze znacząco oddziaływać na środowisko i wymagających przeprowadzenia oceny oddziaływania na środowisko, zgodnie z przepisami wykonawczymi wskazującymi rodzaje przedsięwzięć mogących znacząco oddziałujących na środowisko. Zakaz nie dotyczy inwestycji celu publicznego”.

Katalog przedsięwzięć mogących zawsze znacząco i potencjalnie znacząco oddziaływać na środowisko zawarty jest w przepisach wykonawczych dt. rodzajów przedsięwzięć znacząco oddziałujących na środowisko – Rozporządzenie Rady Ministrów z dnia 10 września 2019 r. w sprawie przedsięwzięć mogących znacząco oddziaływać na środowisko (Dz. U. poz. 1839). W granicach objętych projektem planu nie występują obszary objęte przewidywanym znaczącym oddziaływaniem.

Zgodnie z rejestrem zakładów o dużym i zwiększonym ryzyku wystąpienia poważnej awarii przemysłowej (stan na dzień 31 grudnia 2021r.), prowadzonym przez WIOŚ w uzgodnieniu z Komendą Wojewódzką Państwowej Straży Pożarnej, w sąsiedztwie przedmiotowego obszaru nie występują zakłady o zwiększonym ryzyku wystąpienia poważnej awarii przemysłowej (ZZR) oraz zakłady o dużym ryzyku wystąpienia poważnej awarii przemysłowej (ZDR).

## **8. Istniejące problemy ochrony środowiska istotne z punktu widzenia realizacji projektowanego dokumentu**

Przedmiotowy obszar zlokalizowany jest w granicach obszarów podlegających ochronie na podstawie ustawy z dnia 16 kwietnia o ochronie przyrody (t.j. Dz. U. z 2022 r., poz. 916 z późn. zm.) – częściowo w granicach specjalnego obszaru ochrony Natura 2000 Dolina Wieprzy i Studnicy PLH 220038. Zgodnie z art. 25 ust. 1 ww. ustawy sieć obszarów Natura 2000 obejmuje obszary specjalnej ochrony ptaków, specjalne obszary ochrony siedlisk oraz obszary mające znaczenie dla Wspólnoty. Dla specjalnego

obszaru ochrony Natura 2000 Dolina Wieprzy i Studnicy PLH 220038 ustanowiony został plan zadań ochronnych, zgodnie z którym w granicach objętych MPZP występuje siedlisko przyrodnicze 6150 – niżowe i górskie świeże łąki użytkowane ekstensywnie, a w jego sąsiedztwie także siedlisko przyrodnicze 3150 – starorzecza i naturalne eutroficzne zbiorniki wodne ze zbiorowiskami z *Nympheion*, *Potamion*. Głównymi zagrożeniami dla siedliska 6150, jak wskazuje plan ochronny, są:

- zaniechanie/brak koszenia (dla części płatów siedlisk),
- zarzucenie pasterstwa, brak wypasu,
- zbyt intensywny wypas (dla części płatów siedlisk),
- zbyt intensywne koszenie (dla części płatów siedlisk),
- zmiana składu gatunkowego (sukcesja),

co w konsekwencji prowadzi do zaniku powierzchni siedliska, rozwoju zakrzaczeń i zadrzewień.

Warszkowo, z uwagi na bliskie sąsiedztwo miasta Sławno oraz położenie w bezpośrednim sąsiedztwie dróg o charakterze regionalnym (DW 209) i krajowym (DK 6) narażone jest na wzrost presji urbanistycznej. Dodatkowo, na wschód od granic obszaru objętego planem projektowana jest droga publiczna klasy ekspresowej.

Do istniejących problemów ochrony środowiska zaliczyć można emisję zanieczyszczeń powietrza, której główne źródło stanowi istniejąca zabudowa (indywidualne źródła ciepła) oraz występowanie ciągów komunikacyjnych. Innym istotnym problemem jest występowanie napowietrznych linii elektroenergetycznych średniego napięcia i wysokiego napięcia. Wpływ na stan środowiska, w szczególności stan wód podziemnych ma także stan techniczny sieci kanalizacji sanitarnej oraz właściwa gospodarka odpadami. Przez część przedmiotowego obszaru (ryc. 12 na str. 37) przebiega korytarz ekologiczny KPn-20A Pobrzeże Słowińskie, istotny dla populacji dużych ssaków leśnych oraz spójności siedlisk leśnych i wodno-błotnych. Wprowadzenie zagospodarowania w sąsiedztwie kompleksów leśnych oraz wód powierzchniowych śródlądowych może stanowić barierę dla żerujących tam gatunków zwierząt.

## **9. Cele ochrony środowiska ustanowione na szczeblu międzynarodowym, wspólnotowym i krajowym, istotne z punktu widzenia projektowanego dokumentu**

W zakresie ochrony środowiska do najważniejszych dokumentów na szczeblu krajowym należą:

- **Polityka Ekologiczna Państwa 2030** – strategia mająca na celu zapewnienie bezpieczeństwa ekologicznego Polski oraz wysokiej jakości życia mieszkańców. Jest jednym z najważniejszych dokumentów z zakresu środowiska i gospodarki wodnej;
- **Krajowy plan gospodarki odpadami 2022** – odnosi się do postępowania z odpadami. Zgodnie z planem należy zapobiegać powstawaniu odpadów, następnie zapewnić ich przygotowanie do ponownego użycia, recykling, w dalszej kolejności inne procesy odzysku, a w ostateczności unieszkodliwianie. Gospodarowanie odpadami zgodnie z wskazaną wyżej hierarchią umożliwi dalsze pogłębianie obserwowanego w ostatnich latach zjawiska, jakim jest oddzielanie wzrostu masy wytwarzanych odpadów od wzrostu gospodarczego. W dniu 27 czerwca 2022 r. Ministerstwo Klimatu i Środowiska opublikowało Projekt uchwały Rady Ministrów w sprawie Krajowego planu gospodarki odpadami 2028;

- **Polityka energetyczna Polski do 2040 r.** – określa m.in. cele w zakresie zapewnienia bezpieczeństwa energetycznego, konkurencyjności polskiej gospodarki, efektywności energetycznej oraz zmniejszanie wpływu sektora energetycznego na środowisko naturalne. Do głównych celów dokumentu należy:
  1. Ograniczenie emisji zanieczyszczeń z sektora elektroenergetycznego,
  2. Ograniczenie emisji gazów cieplarnianych o 30% do 2030 r. (w stosunku do 1990 r.),
  3. Ograniczenie emisji CO<sub>2</sub> do 2030 roku przy jednoczesnym zachowaniu wysokiego poziomu bezpieczeństwa energetycznego,
  4. Ograniczanie zanieczyszczenia powietrza,
  5. Ograniczenie negatywnego wpływu oddziaływania energetyki na stan wód,
  6. Zagospodarowanie oraz wykorzystanie odpadów na cele energetycznego;
- **Strategia Zrównoważonego Rozwoju Wsi, Rolnictwa i Rybactwa 2030** – dokument odnoszący się do poprawy jakości życia na obszarach wiejskich, którego celem jest efektywne wykorzystanie zasobów i potencjału rolnictwa i rybactwa dla zrównoważonego rozwoju. Celem istotnym z punktu widzenia ochrony środowiska i planowania przestrzennego jest ochrona środowiska i adaptacja do zmian klimatu na obszarach wiejskich, na które składają się: ochrona środowiska naturalnego sektorze rolniczym i różnorodności biologicznej na obszarach wiejskich, kształtowanie przestrzeni wiejskiej z uwzględnieniem ochrony krajobrazu i ładu przestrzennego oraz adaptacja rolnictwa i rybactwa do zmian klimatu.

Podstawą do formułowania celów ochrony środowiska w programach krajowych są również ratyfikowane przez Polskę konwencje:

- Konwencja Berneńska, zwarta w Bernie w 1979r. o ochronie dzikiej flory i fauny europejskiej oraz ich siedlisk naturalnych;
- Konwencja Genewska z 1979r. w sprawie transgranicznego zanieczyszczenia powietrza na dalekie odległości;
- Konwencja Bońska, zwarta w Bonn w 1979r. o ochronie wędrownych gatunków dzikich zwierząt;
- Konwencja ONZ o różnorodności biologicznej podpisana w Rio de Janeiro w 1992r.;
- Ramowa Konwencja Narodów Zjednoczonych w sprawie zmian klimatu z Rio de Janeiro, podpisana w 1992r.;
- Ramowa Konwencja Narodów Zjednoczonych w sprawie zmian klimatu z Kioto – 1997r. wraz Protokołem;
- Europejska Konwencja Krajobrazowa, sporządzona we Florencji dnia 20 października 2000r.

Do najważniejszych dokumentów na szczeblu międzynarodowym i wspólnotowym należą:

- **Dyrektywa Rady 2009/147/WE z dnia 30 listopada 2009 r. w sprawie ochrony dzikiego ptactwa (Dyrektywa Ptasia)** oraz **Dyrektywa Rady 92/43/EWG z dnia 21 maja 1992 r. w sprawie ochrony siedlisk przyrodniczych oraz dzikiej fauny i flory (Dyrektywa Siedliskowa)** – obie dyrektywy są podstawą prawną tworzenia sieci NATURA 2000, której celem jest zachowanie zagrożonych wyginięciem siedlisk przyrodniczych oraz gatunków roślin i zwierząt w skali Europy;
- **Dyrektywa Parlamentu Europejskiego i Rady nr 2001/42/WE z dnia 27 czerwca 2001 r. w sprawie oceny wpływu niektórych planów i programów na środowisko (Dyrektywa SOOŚ)**, której celem jest „zapewnienie wysokiego poziomu ochrony środowiska i przyczynienie się do uwzględniania aspektów środowiskowych w przygotowaniu i przyjmowaniu planów i

programów w celu wspierania stałego rozwoju, poprzez zapewnienie, że zgodnie z niniejszą dyrektywą dokonywana jest ocena wpływu na środowisko niektórych planów i programów, które potencjalnie mogą powodować znaczący wpływ na środowisko”;

- **Dyrektywa Parlamentu Europejskiego i Rady 2011/92/UE z dnia 13 grudnia 2011 r. w sprawie oceny skutków wywieranych przez niektóre przedsięwzięcia publiczne i prywatne na środowisko (Dz.U.UE.L.2021.26.1)** – dotyczy oceny skutków środowiskowych wywieranych przez przedsięwzięcia publiczne i prywatne, które mogą powodować znaczące skutki w środowisku;
- **VII Program Działań Unii Europejskiej w zakresie środowiska naturalnego do 2020 r. zatytułowany: Dobra jakość życia z uwzględnieniem ograniczeń naszej planety** – stanowiący 7 już program polityki ekologicznej UE, który formułuje 9 głównych celów działania w zakresie ochrony środowiska naturalnego do 2020 r. Są to:
  1. ochrona, zachowanie i poprawa kapitału naturalnego Unii,
  2. przekształcenie Unii w zasobooszczędną, zieloną i konkurencyjną gospodarkę niskoemisyjną,
  3. ochrona obywateli Unii przed związanymi ze środowiskiem problemami i zagrożeniami dla ich zdrowia i dobrostanu,
  4. maksymalizacja korzyści płynących z prawodawstwa Unii w zakresie środowiska poprzez lepsze wdrażanie tego prawodawstwa,
  5. doskonalenie wiedzy i bazy dowodowej unijnej polityki w zakresie środowiska,
  6. zabezpieczenie inwestycji na rzecz polityki w zakresie środowiska i klimatu oraz uwzględnienie kosztów ekologicznych wszelkich rodzajów działalności społecznej,
  7. lepsze uwzględnianie problematyki środowiska i większa spójność polityki,
  8. wspieranie zrównoważonego charakteru miast w Unii,
  9. zwiększenie efektywności Unii w podejmowaniu międzynarodowych wyzwań związanych ze środowiskiem i klimatem;
- **Odnowiona Strategia Zrównoważonego Rozwoju UE**, która za jeden z głównych celów uznaje ochronę środowiska naturalnego poprzez zachowanie potencjału Ziemi, respektowanie ograniczeń naturalnych zasobów, zapewnienie wysokiego poziomu ochrony środowiska naturalnego i poprawy jego jakości, przeciwdziałanie i ograniczenie zanieczyszczeniu środowiska, propagowanie zrównoważonej konsumpcji i produkcji, tak by oddzielić wzrost gospodarczy od degradacji środowiska;
- **Europa 2030** – dokument programowy Komisji Europejskiej, który obejmuje tematykę rozwoju zrównoważonego poprzez wspieranie gospodarki efektywnej korzystającej z zasobów środowiska. Do celów nadrzędnych należy ograniczenie emisji CO<sub>2</sub>, zwiększenie udziału odnawialnych źródeł energii i zwiększenie efektywności jej wykorzystania.

## 10. Przewidywane znaczące oddziaływania

### 10.1. Oddziaływanie na różnorodność biologiczną, świat roślinny i zwierzęcy

Na różnorodność biologiczną przedmiotowego obszaru składają się gatunki fauny i flory, szczegółowo scharakteryzowane w podrozdziale 5.5. Przedmiotowy projekt planu wpłynie na możliwość zabudowy terenów dotąd niezabudowanych (łąki i pastwiska, tereny rolnicze). W celu zapewnienia ochrony różnorodności biologicznej projekt planu nakazuje pozostawienie powierzchni biologicznie czynnej w ramach przeznaczenia poszczególnych terenów. Ponadto, na części terenów wprowadza się strefę

biologicznie czynną, której celem jest zachowanie istniejącego stanu środowiska, m. in. ochrona zadrzewień śródpolnych, naturalnych zbiorników wodnych itp.

Zgodnie z ustaleniami projektu planu, w granicach stref biologicznie czynnych ustala się:

- nakaz zachowania oczek wodnych i rowów oraz wszelkich elementów ukształtowania terenu, wpływających na naturalny obieg wody w przyrodzie;
- nakaz zachowania min. 80% powierzchni jako biologicznie czynnej;
- nakaz zagospodarowania strefy zieleni, w tym zielenią średnią i wysoką;
- zakaz zabudowy budynkami,
- zakaz lokalizacji miejsc do parkowania.

W przypadku uchwalenia projektowanego miejscowego planu zagospodarowania przestrzennego gminy Sławno w części obrębu ewidencyjnego Warszkowo możliwa będzie realizacja zabudowy na terenach częściowo zadrzewionych (projektowane tereny **5-MN, 8-MN, 11-MN, 18-MN, 19-MN, 28-MN, 29-MN, 33-MN, 53-MN, UT**). Zgodnie z przeprowadzoną wizją terenową, nie stwierdzono w granicach ww. terenów elementarnych chronionych siedlisk przyrodniczych oraz chronionych gatunków grzybów, roślin i zwierząt. Dlatego też, wycinka drzew i krzewów w obrębie ww. terenów nie powinna znacznie oddziaływać na środowisko. Niemniej jednak należy pamiętać, aby ograniczyć wycinkę wyłącznie w miejscach kolidujących z projektowaną zabudową. Przedmiotowy projekt planu w celu ochrony zadrzewień wprowadza „*nakaz zachowania i ochrony istniejących zadrzewień, z dopuszczeniem ich niezbędnej wycinki w miejscach kolizji z planowanym zainwestowaniem*”.

Należy zaznaczyć, iż zadrzewienia, pojedyncze drzewa, czy zieleń towarzysząca zabudowie (krzewy i drzewa owocowe/ozdobne), występujące na całym obszarze objętym projektem MPZP, mogą stanowić potencjalne siedliska dla chronionych gatunków roślin, zwierząt i grzybów, w szczególności awifauny. W związku z powyższym, każda zmiana terenu zadrzewionego w teren zabudowany będzie wiązała się ze spadkiem bioróżnorodności oraz uszczupleniem siedlisk dla chronionych gatunków. Celem zapewnienia ciągłości biologicznej gatunków rodzimych, występujących na przedmiotowym obszarze, w projekcie planu wyznacza się tereny pod funkcje lasów (**ZL**), terenów zieleni urządzonej (**ZP**), terenów zieleni krajobrazowej (**ZK**) oraz terenów wód powierzchniowych śródlądowych (**WS**) i terenów rolniczych (**R**), które stanowią blisko 6% powierzchni całego planu. Ponadto, w sąsiedztwie projektowanego planu istnieją lasy i tereny niezabudowane, które także mogą stanowić miejsce bytowania fauny i flory. Z uwagi na powyższe, nie przewiduje się znaczącego negatywnego oddziaływania ustaleń projektu planu na rośliny i zwierzęta.

Przedmiotowy projekt planu wprowadza szereg zasad dotyczących ochrony środowiska, przyrody i krajobrazu, których celem jest minimalizacja negatywnego wpływu planowanego zagospodarowania m. in. na różnorodność biologiczną. Konieczne jest oczywiście odpowiednie stosowanie się do tych zasad zarówno w trakcie realizacji inwestycji, jak również podczas jej użytkowania. Projekt planu ustala także „*nakaz stosowania przy zagospodarowywaniu terenów gatunków drzew i krzewów, zgodnych z lokalnymi warunkami siedliskowymi*” oraz wyznacza szpaler drzew do zachowania, podlegające ochronie zgodnie z ustaleniami projektu planu.

## **10.2. Oddziaływanie na ludzi**

Prawidłowe stosowanie się do zapisów zawartych w projektowanym dokumencie, dotyczących zaopatrzenia w energię elektryczną, wodę, energię cieplną, gospodarowanie ściekami i odpadami stałymi, może zminimalizować potencjalne negatywne oddziaływania na ludzi.

W wyniku ustaleń projektowanego dokumentu może dojść do pozytywnego i negatywnego oddziaływania na ludzi. Nowa zabudowa może wpłynąć na wzrost hałasu komunikacyjnego i komunalnego oraz hałasu generowanego przez maszyny budowlane i pojazdy budowlane. Na etapie realizacji inwestycji, tj. budowy nowych obiektów, należy przestrzegać przepisów BHP i przeciwpożarowych.

Do oddziaływań pozytywnych można zaliczyć wzrost terenów o funkcji zabudowy mieszkaniowej jednorodzinnej oraz mieszanych z funkcją zabudowy mieszkaniowej jednorodzinnej, a także terenów zabudowy zagrodowej w gospodarstwach rolnych, hodowlanych i ogrodniczych, wpływających na poprawę jakości życia mieszkańców – nowe tereny budowlane, zapewniające zaspokojenie potrzeb mieszkaniowych gminy. Warszkowo z uwagi na swoje uwarunkowania (bliskość miasta Sławna, rozwinięta sieć komunikacyjna) cieszy się zainteresowaniem inwestorów. Ponadto, w projektowanym dokumencie wprowadza się nowe tereny usługowe.

Zgodnie z ustaleniami projektu planu nie wprowadza się przeznaczenia mogącego mieć negatywny wpływ na zdrowie i życie ludzi. Uciążliwości związane z wprowadzaniem nowej zabudowy będą miały charakter przejściowy.

### **10.3. Oddziaływanie na wodę**

W granicach obszaru objętego projektem planu występują niewielkie oczka wodne, rowy melioracyjne oraz ciek. Przedmiotowy projekt planu przewiduje zachowanie istniejących elementów hydrograficznych, poprzez ustalenie funkcji wód powierzchniowych śródlądowych – projektowane tereny **80-WS**, **81-WS**, **82-WS**, **83-WS**. Ponadto, na terenach przeznaczonych pod zabudowę, przylegających do ciek Młynówka (projektowane tereny **18-MN** i **19-MN**) wprowadza się ograniczenie zabudowy w bezpośrednim sąsiedztwie ciek, poprzez wyznaczenie linii zabudowy na przedłużeniu linii istniejącej zabudowy oraz w odległości 25m od linii rozgraniczającej teren **83-WS** oraz wprowadza się strefę biologicznie czynną. Zgodnie z ustaleniami projektu planu, nakazuje się zachowania przepustowości i ciągłości rowów melioracyjnych, odwodnieniowych i sieci drenażowych, istniejących w granicach projektu planu, dopuszczając przy tym ich przebudowę lub kanalizację.

Realizacja ustaleń projektu planu może powodować pośrednie oddziaływanie na wodę. Nowa zabudowa może doprowadzić do zmniejszenia możliwości infiltracji wód opadowych do gruntu. Wpływ na wody powierzchniowe i podziemne ma odpowiednia polityka wodno-ściekowa oraz gospodarka wodami opadowymi i roztopowymi.

Obszar opracowania jest częściowo skanalizowany. Przebieg sieci kanalizacyjnych został ujawniony na mapie zasadniczej, na której sporządzony został przedmiotowy MPZP. Zgodnie z ustaleniami projektu planu, w zakresie odprowadzenia ścieków sanitarnych ustala się nakaz odprowadzenia ścieków bytowych do sieci kanalizacji sanitarnej, o ile z ustaleń szczegółowych nie wynika inaczej. Dopuszcza się indywidualne, szczelne, bezodpływowe zbiorniki na ścieki do czasu rozbudowy kanalizacji sanitarnej.

Przedmiotowy projekt planu umożliwia wprowadzenie nowych ciągów komunikacyjnych. Ponadto, na całym obszarze dopuszcza lokalizację ścieżek rowerowych, ścieżek pieszych i pieszo-rowerowych, co może ograniczać zdolności infiltracyjne gruntu i wpływać na zasilanie wód podziemnych. Z punktu widzenia ochrony środowiska, istotnym jest utrzymanie wód opadowych w miejscu ich opadu. Wpływ na zatrzymanie obiegu wód opadowych ma także zabudowa i utwardzanie terenów.

W zakresie odprowadzenia wód opadowych i roztopowych przedmiotowy projekt planu ustala nakaz:

- odprowadzenia wód opadowych i roztopowych zgodnie z przepisami odrębnymi z zakresu prawa wodnego;
- zagospodarowania wód opadowych i roztopowych z dachów obiektów budowlanych w granicach działki. Dopuszcza się gromadzenie wód opadowych w celu późniejszego wykorzystania do nawodnienia trawników, zieleńców, do prac porządkowych lub celów ppoż.;
- stosowania rozwiązań technicznych, technologicznych i organizacyjnych gwarantujących zabezpieczenie przed zanieczyszczeniem warstwy wodonośnej;
- zabezpieczenia odpływu wód opadowych w sposób chroniący teren przed erozją wodną oraz zaleganiem wód opadowych.

W celu zminimalizowania negatywnych skutków zainwestowania terenów, które obecnie stanowią tereny niezabudowane, ustalono w projekcie planu minimalny udział powierzchni biologicznie czynnej dla poszczególnych terenów, zawierający się w ustaleniach szczegółowych.

Na całym obszarze ustalono zakaz użytkowania i zagospodarowania terenu, które może stanowić źródło przekraczających normy zanieczyszczeń dla środowiska wodno-gruntowego. Stosowanie się do powyższych zapisów projektu planu oraz przepisów odrębnych z zakresu prawa wodnego – ustawa z dnia 20 lipca 2017 r. Prawo wodne (t.j. Dz. U. z 2022 r. poz. 2625 z późn. zm.) i prawa budowlanego – ustawa z dnia 7 lipca 1994 r. Prawo budowlane (t.j. Dz. U. z 2023r. poz. 682 z późn. zm.), pozwoli uniknąć negatywnego oddziaływania na wodę. Realizacja ustaleń projektu planu gwarantuje ochronę wód powierzchniowych i podziemnych zarówno w trakcie realizacji, jak i eksploatacji terenów. W związku z powyższym, prawidłowe stosowanie się do zapisów projektu MPZP ma na celu przeciwdziałanie negatywnym oddziaływaniom na wodę.

#### **10.4. Oddziaływanie na powietrze**

Największy wpływ na jakość powietrza ma ilość emitowanych zanieczyszczeń. W wyniku realizacji ustaleń projektu planu nastąpi zdecydowany wzrost terenów o funkcji terenów zabudowy mieszkaniowej jednorodzinnej oraz zabudowy mieszkaniowej jednorodzinnej i zabudowy usługowej, które to stanowią główne źródła zanieczyszczeń związanych z emisją niską. Potencjalnym emitorem zanieczyszczeń powietrza atmosferycznego w granicach objętych prognozą będą przebiegające w sąsiedztwie drogi (DK6, DW209) oraz przebiegające przez obszar istniejące ciągi komunikacyjne – drogi gminne nr: 170025Z – ul. Szkolna, 170017Z – ul. Przyłasek, 170016Z – ul. Pogodna i ul. Leśna, 170014Z – ul. Jana Pawła II oraz istniejąca i planowana zabudowa.

Do zadań minimalizujących emisję niską, związaną z indywidualnymi źródłami ciepła, zaliczyć można wprowadzenie w projekcie planu nakazu zasilania w ciepło z systemów grzewczych na paliwa charakteryzujące się zerowymi lub niskimi wskaźnikami emisji. Dopuszcza się zaopatrzenie w ciepło ze źródeł odnawialnych, z uwzględnieniem ustaleń projektu planu.

W granicach województwa zachodniopomorskiego obowiązuje tzw. „uchwała antysmogowa” – *Uchwała Nr XXXV/540/18 Sejmiku Województwa Zachodniopomorskiego w sprawie wprowadzenia na obszarze województwa zachodniopomorskiego ograniczeń i zakazów w zakresie eksploatacji instalacji, w których następuje spalanie paliw (Dz. Urz. Z 2018 r., poz. 4984)*. Zgodnie z ww. uchwałą na terenie województwa zakazane jest stosowanie paliw stałych tj.: paliw niesortowanych, mułów i flotokoncentratów węglowych oraz mieszanek produkowanych z ich wykorzystaniem, węgla

brunatnego, paliw niespełniających wymagań jakościowych określonych w przepisach wydanych na podstawie art. 3a ust. 2 ustawy z dnia 25 sierpnia 2006 r. o systemie monitorowania i kontrolowania jakości paliw. Ponadto, dopuszcza się eksploatację instalacji na paliwo stałe spełniające minimalny standard emisyjny zgodny z 5 klasą pod względem granicznych wartości sprawności cieplnej oraz granicznych wartości emisji zanieczyszczeń normy PN-EN 303-5:2012. Docelowo na terenie całego województwa dopuszczone będzie eksploatację ogrzewaczy pomieszczeń (kominki, kozy, piece kaflowe itp.) spełniających minimalne poziomy sezonowej efektywności energetycznej i normy emisji zanieczyszczeń dla sezonowego ogrzewania pomieszczeń określone w ust. 1 i 2 załącznika II do rozporządzenia Komisji (UE) 2015/1185 z dnia 24 kwietnia 2015 r. w sprawie wykonania dyrektywy Parlamentu Europejskiego i Rady 2009/125/WE w odniesieniu do wymogów dotyczących ekoprojektu dla miejscowych ogrzewaczy pomieszczeń na paliwo stałe. Powyższy dokument nakazuje wymianę lub dostosowanie ogrzewaczy niespełniających ww. wymogów do 1 stycznia 2028 r. oraz wymianę kotłów niespełniających żadnych standardów emisyjnych (kotły bezklasowe – „kopciuchy”) do 1 stycznia 2024 r., a także wymianę kotłów poniżej klasy 5 do 1 stycznia 2028 r.

**Ustalenia zawarte w przedmiotowym projekcie planu nie są sprzeczne z przepisami ww. uchwały – tj. Uchwała Nr XXXV/540/18 Sejmiku Województwa Zachodniopomorskiego w sprawie wprowadzenia na obszarze województwa zachodniopomorskiego ograniczeń i zakazów w zakresie eksploatacji instalacji, w których następuje spalanie paliw (Dz. Urz. Z 2018 r., poz. 4984).**

Ustalenia projektu planu nie powinny naruszać przepisów z zakresu prawa ochrony środowiska. W myśl art. 222 ustawy z dnia 27 kwietnia 2001 r. Prawo ochrony środowiska (t.j. Dz. U. z 2022 r. poz. 2556 z późn. zm.) w razie braku standardów emisyjnych i dopuszczalnych poziomów substancji w powietrzu ilości gazów lub pyłów dopuszczonych do wprowadzania do powietrza ustala się na poziomie niepowodującym przekroczeń wartości odniesienia substancji w powietrzu oraz wartości substancji zapachowych w powietrzu. Wartości odniesienia dla niektórych substancji w powietrzu określone zostały w Rozporządzeniu Ministra Środowiska z dnia 26 stycznia 2010 r. w sprawie wartości odniesienia dla niektórych substancji w powietrzu (Dz. U. Nr 16, poz. 87).

Zgodnie z ustaleniami projektu planu na całym jego obszarze ustala się zakaz użytkowania i zagospodarowania terenu, które wpływa na ponadnormatywne pogorszenie stanu czystości powietrza na obszarze objętym projektem planu lub na terenach przyległych.

W celu utrzymania odpowiednich parametrów jakości powietrza niezbędny będzie monitoring środowiska, leżący w obowiązkach jednostki administracyjnej i instytucji działających w tym zakresie. Realizacja ustaleń zawartych w projekcie miejscowego planu zagospodarowania przestrzennego nie powinna wpłynąć znacząco na pogorszenie istniejącego stanu jakości powietrza.

#### **10.5. Oddziaływanie na powierzchnię ziemi**

Obszar objęty projektem MPZP zlokalizowany jest częściowo w granicach obowiązującego miejscowego planu zagospodarowania przestrzennego. Ponadto, stanowi zwartą zabudowę wsi Warszkowo. W związku z powyższym, nastąpiło już częściowe oddziaływanie na powierzchnię ziemi wywołane istniejącą zabudową. Realizacja ustaleń projektu planu wpłynie pośrednio na powierzchnię ziemi. Największe zmiany zajdą w miejscach lokalizacji nowej zabudowy, zwłaszcza w północno-wschodniej części przedmiotowego obszaru – wzdłuż ul. Przylasek, ul. Chabrowej, ul. Słupskiej oraz południowo-zachodniej części – wzdłuż ul. Spacerowej.



W wyniku prowadzenia prac budowlanych może dochodzić do naruszenia powierzchniowej warstwy gleby. W budownictwie praktykuje się wymianę słabych gruntów pod fundamenty. Istnieje również ryzyko wycieków szkodliwych substancji z maszyn i pojazdów budowy. Zaleca się monitorowanie stanu technicznego maszyn i pojazdów budowy. Ponadto, w wyniku realizacji nowych inwestycji budowlanych dojdzie do powstania urobków ziemnych z wykopów, które to powinny zostać zagospodarowane w granicach działki budowlanej, na której prowadzone będą prace. Projektowana zabudowa kubaturowa będzie także wpływać na przepustowość podłoża. Oddziaływanie na powierzchnię ziemi związane będzie z pracami ziemnymi w trakcie realizacji zabudowy kubaturowej.

Przedmiotowy projekt planu wprowadza także nowe tereny zabudowy zagrodowej w gospodarstwach rolnych, hodowlanych i ogrodniczych, gdzie dopuszcza się chów i hodowlę zwierząt w liczbie nieprzekraczającej 10DJP (DJP – maksymalna możliwa obsada zwierząt; współczynniki przeliczeniowe sztuk zwierząt na DJP są określone w załączniku do Rozporządzenia Rady Ministrów z dnia 10 września 2019 r. w sprawie przedsięwzięć mogących znacząco oddziaływać na środowisko (Dz. U. poz. 1839 z późn. zm.)).

## 10.6. Oddziaływanie na krajobraz

Zapisy zawarte w projekcie planu dot. wskaźnika powierzchni zabudowy, intensywności zabudowy, powierzchni biologicznie czynnej, geometrii i kolorystyki dachów oraz materiałów i kolorystyki elewacji, zawierające się w ustaleniach szczegółowych mają na celu ochronę krajobrazu i ładu przestrzennego okolicy oraz wprowadzenie zainwestowania wpisującego się w charakter otoczenia.

Projektowany miejscowy plan zagospodarowania przestrzennego wpłynie na wzrost terenów zabudowy mieszkaniowej jednorodzinnej, które stanowią ok. 56% powierzchni całego planu, terenów mieszkalno-usługowych (**MN,U** i **MN,UT**), które stanowią ok. 26% powierzchni, terenów o funkcji usługowej i mieszanej z usługową (**U,UC, UP, P/U**) – ok. 3%, a także terenów zabudowy zagrodowej (**RM**) – ok. 4%.

W przedmiotowym projekcie planu wprowadza się zasady ochrony i kształtowania ładu przestrzennego, na które składają się:

- nakaz zachowania jednakowego rodzaju materiału i kolorystyki pokrycia dachów oraz wykończenia elewacji, z uwzględnieniem ustaleń zawartych w rozdziale 5 projektu planu w nowych budynkach zlokalizowanych w granicach jednej działki budowlanej na terenach oznaczonych symbolami **MN, MN,U** oraz **MN,UT**. Nakaz nie dotyczy budynków gospodarczych o powierzchni zabudowy nieprzekraczającej 35m<sup>2</sup>. Dopuszcza się stosowanie dotychczasowych materiałów i kolorystyki elewacji w przypadku przebudowy, rozbudowy i nadbudowy budynku oraz dotychczasowych materiałów i kolorystyki dachu w przypadku przebudowy i rozbudowy budynku;
- kolor elewacji budynków usługowych i produkcyjnych określony w ustaleniach szczegółowych dla poszczególnych terenów należy traktować jako dominujący, tj. występujący na min. 70% powierzchni elewacji. Na pozostałej powierzchni dopuszcza się maksymalnie dwa dodatkowe kolory uzupełniające;
- zakaz lokalizacji więcej niż jednego budynku mieszkalnego albo mieszkalno-usługowego w granicach jednej działki budowlanej na terenach oznaczonych symbolami **MN, MN,U** oraz **MN,UT**, z zastrzeżeniem terenów zabudowanych budynkiem mieszkalnym albo mieszkalno-

usługowym w dniu wejścia w życie planu, gdzie dopuszcza się budowę drugiego budynku mieszkalnego;

- na działkach zlokalizowanych w granicach terenów oznaczonych symbolami **MN, MN,U** oraz **MN,UT**, zabudowanych w dniu wejścia w życie planu budynkiem mieszkalnym albo mieszkalno-usługowym dopuszcza się budowę drugiego budynku mieszkalnego, zgodnie z ustaleniami projektu planu;
- zakaz sytuowania wolnostojących urządzeń fotowoltaicznych na przedpolu budynku mieszkalnego, mieszkalno-usługowego albo usługowego bez uprzedniego nasadzenia zieleni izolacyjnej na terenach oznaczonych symbolami **MN, MN,U** oraz **MN,UT**;
- zakaz lokalizacji blaszanych budynków gospodarczo-garażowych w granicach terenów oznaczonych symbolem **MN, MN,U** oraz **MN,UT**. Zakaz nie dotyczy budynków z elewacjami imitującymi drewno.

Stosowanie się do powyższych zasad pozwoli na zminimalizowanie negatywnego oddziaływania na najbliższe sąsiedztwo przedmiotowego obszaru. Przedmiotowy projekt planu wprowadza nowe tereny budowlane jako dopełnienie istniejącej zabudowy wzdłuż dróg gminnych, drogi wojewódzkiej i krajowej. Ponadto, w celu ochrony walorów historyczno-kulturowych tej części gminy Sławno, w granicach objętych przedmiotowym projektem planu wprowadza się ochronę budynków o wysokich walorach historyczno-kulturowych. Postrzeganie krajobrazu jest kwestią indywidualną i subiektywną w odczuciu odbiorcy. Wskaźniki zagospodarowania przestrzennego, zawierające się w ustaleniach szczegółowych, ustalone zostały na podstawie analizy istniejącego stanu zagospodarowania terenów sąsiednich oraz wniosków zebranych podczas wizji terenowych. Z punktu widzenia projektu planu, na całym obszarze wprowadza się szereg zasad, których celem jest zminimalizowanie negatywnego oddziaływania na krajobraz – zasady ochrony i kształtowania ładu przestrzennego (rozdział 3 projektu planu), zasady ochrony środowiska, przyrody i krajobrazu oraz zasady kształtowania krajobrazu (rozdział 4 projektu planu), a także zasady kształtowania zabudowy oraz wskaźniki zagospodarowania terenu, zawarte w ustaleniach szczegółowych. Nie przewiduje się znacząco negatywnego oddziaływania na krajobraz.

### **10.7. Oddziaływanie na klimat**

Czynnikami wpływającymi na klimat lokalny są jakość powietrza i hałas. Dopuszczalne poziomy hałas reguluje Rozporządzenie Ministra Środowiska z dnia 16 czerwca 2007 r. w sprawie dopuszczalnych poziomów hałasu w środowisku (Dz.U. z 2014 poz. 112).

Zgodnie z ustaleniami projektu planu, występują tereny podlegające ochronie akustycznej. Pod względem dopuszczalnych poziomów hałasu ustala się następujący sposób klasyfikacji terenów:

- tereny oznaczone symbolem literowym **MN** zaliczane są do terenów zabudowy mieszkaniowej jednorodzinnej,
- tereny oznaczone symbolem literowym **MN,U** oraz **MN,UT** zaliczane są do terenów zabudowy mieszkaniowo-usługowej,
- teren oznaczony symbolem literowym **MW** zaliczane są do terenów zabudowy mieszkaniowej wielorodzinnej i zamieszkania zbiorowego,
- tereny oznaczone symbolem literowym **RM** zaliczane są do terenów zabudowy zagrodowej,
- tereny oznaczone symbolem literowym **ZP, ZP/US, ZP/ZC** zaliczane są do terenów rekreacyjno-wypoczynkowych.

Przedmiotowy projekt planu respektuje przepisy wykonawcze regulujące dopuszczalne poziomy hałasu w środowisku. W związku z powyższym przyszłe zagospodarowanie terenu nie powinno wpłynąć negatywnie na klimat lokalny.

#### **10.8. Oddziaływanie na zasoby naturalne**

W granicach obszaru objętego projektem planu nie występują żadne udokumentowane złoża surowców mineralnych. W związku z powyższym, nie przewiduje się oddziaływania na zasoby naturalne.

#### **10.9. Oddziaływanie na zabytki**

W granicach projektu planu występują obiekty i obszary objęte ochroną na podstawie ustawy z dnia 23.07.2003r. o ochronie zabytków i opiece nad zabytkami (t.j. Dz. U. z 2022r. poz. 840). Projekt planu uwzględnia występowanie ww. obiektów, wprowadzając w celu ich ochrony zapisy dotyczące zasad ochrony dziedzictwa kulturowego i zabytków, w tym krajobrazów kulturowych. W związku z powyższym, nie przewiduje się negatywnego oddziaływania na zabytki.

#### **10.10. Oddziaływanie na dobra materialne**

Przedmiotowy projekt miejscowego planu zagospodarowania przestrzennego został przygotowany z poszanowaniem wymogów określonych obowiązującymi przepisami prawa. Wprowadzenie nowego przeznaczenia terenu (na cele budowlane) wpłynie na wzrost wartości nieruchomości. W przypadku właścicieli nieruchomości objętych przedmiotowym planem możliwy jest wzrost dochodów z tytułu sprzedaży działek.

Dla poszczególnych terenów, zgodnie z ustaleniami szczegółowymi ustalono wysokość stawki procentowej, na podstawie której ustala się opłatę, o której mowa w art. 36 ust 4 ustawy o planowaniu i zagospodarowaniu przestrzennym *[Jeżeli w związku z uchwaleniem planu miejscowego albo jego zmianą wartość nieruchomości wzrosła, a właściciel lub użytkownik wieczysty zbywa tę nieruchomość, wójt, burmistrz albo prezydent miasta pobiera jednorazową opłatę ustaloną w tym planie, określoną w stosunku procentowym do wzrostu wartości nieruchomości. Opłata ta jest dochodem własnym gminy. Wysokość opłaty nie może być wyższa niż 30% wzrostu wartości nieruchomości].*

Wysokość stawki procentowej ustalono na poziomie:

- 5% dla terenów zabudowy mieszkaniowej jednorodzinnej (**MN**), terenów zabudowy mieszkaniowej jednorodzinnej i zabudowy usługowej (**MN,U**), terenu zabudowy mieszkaniowej jednorodzinnej i usług turystycznych (**MN,UT**), terenu zabudowy mieszkaniowej wielorodzinnej (**MW**), terenu zabudowy usługowej, w tym obiektów handlowych o powierzchni sprzedaży powyżej 2000 m<sup>2</sup> (**U/UC**), terenu obiektów produkcyjnych, składów i magazynów oraz zabudowy usługowej (**P/U**),
- 15% dla terenów zabudowy zagrodowej w gospodarstwach rolnych, hodowlanych i ogrodniczych (**RM**).

#### **10.11. Oddziaływanie na obszary chronione oraz na obszar Natura 2000**

Obszar objęty prognozą zlokalizowany jest częściowo w granicach obszarów objętych ochroną na podstawie Ustawy z dnia 16 kwietnia 2004 r. o ochronie przyrody (t.j. Dz. U. z 2022 r. poz. 916 z późn. zm.) – specjalny obszar ochrony Natura 2000 Dolina Wieprzy i Studnicy PLH 220038.

Dla ww. obszaru Natura 2000, zarządzeniem Regionalnego Dyrektora Ochrony Środowiska w Gdańsku i Regionalnego Dyrektora Ochrony Środowiska w Szczecinie z dnia 6 maja 2014 r. w sprawie ustanowienia planu zadań ochronnych dla obszaru Natura 2000 Dolina Wieprzy i Studnicy PLH 220038 (Dz. Urz. Woj. Pomorskiego z 2014r. poz. 1847), zmienionym Zarządzeniem Regionalnego Dyrektora Ochrony Środowiska w Gdańsku i Regionalnego Dyrektora Ochrony Środowiska W Szczecinie z dnia 14 listopada 2018 r. zmieniającym zarządzenie w sprawie ustanowienia planu zadań ochronnych dla obszaru Natura 2000 Dolina Wieprzy i Studnicy PLH220038 (Dz. Urz. Woj. Pomorskiego z 2018r. poz. 4414), ustanowiony został plan zadań ochronnych.

Wspomniany wyżej plan zadań ochronnych dla specjalnego obszaru ochrony Natura 2000 Dolina Wieprzy i Studnicy określa m. in. działania dotyczące ochrony czynnej siedlisk przyrodniczych, gatunków roślin i zwierząt oraz ich siedlisk oraz działania związane z utrzymaniem lub modyfikacją metod gospodarowania, które obejmują:

- 1) dla siedliska 3150 - Starorzeczca i naturalne eutroficzne zbiorniki wodne ze zbiorowiskami z *Nympheion, Potamion*:
  - dostosowanie gospodarki rybackiej (...) na **stanowisku nr 19** (części dz. 1094, 1095, obręb Warszkowo, gm. Sławno, pow. sławieński)
- 2) dla siedliska 6510 - Niżowe i górskie świeże łąki użytkowane ekstensywnie (*Arrhenatherion elatioris*):
  - Działanie obligatoryjne: zachowanie siedliska przyrodniczego, ekstensywne użytkowanie kośne, kośnopastwiskowe lub pastwiskowe trwałych użytków zielonych,
  - działanie fakultatywne – koszenie łąk, maksymalnie dwa razy w roku. Pierwszy pokos powinien odbywać się nie wcześniej niż w drugiej połowie czerwca, drugi we wrześniu. Siano należy usuwać z łąki. Stosowanie umiarkowanego nawożenia, zależnie od żyzności siedliska, maksymalnie 60 kg azotu/ha/rok. Dozwolone stosowanie ekstensywnego wypasu, do 1DJP/ha – na **stanowisku nr 18** (działki: część 368/2, część 365/1, 363/1, 362, 360, 359, 357/1, obręb Warszkowo, gm. Sławno, pow. sławieński); **stanowisku nr 23** (działki: 560, 561, 562, obręb Sławsko, gm. Sławno, pow. sławieński, 1083, 1090/1, 1092, 1093, część 1094, 1095, 1096, 1099/1, 1099/2, 1099/3, 1099/4, 1101/1, 1103, 1104, 1105, 1106, 1107/1, 1107/2, część 1109/1, część 1109/2, 1113, 1114, 1115, 1116, 1117, 1118, 1119, 1120, 1123, 1124, 1125, 1126, 1128, 1129/1, 1134, 1137, 1139, 1140, 1141/1, 1141/2, 1142, 1143, 1144, 1145, 1147, 1148, 1149, 1150, 1151, 1153, 1154, 1158, 1159, 1160, 1161, 1162, 1164/2, obręb Warszkowo, gm. Sławno, pow. sławieński); **stanowisku nr 25** (działki: 506, 507, 508, 509, 510, 511, 512, 513, 514, obręb Warszkowo, gm. Sławno, pow. sławieński);
  - Działanie fakultatywne: usunięcie podrostu drzew i krzewów na łąkach z porzuconym użytkowaniem kośnym wraz z wyniesieniem ich poza obręb siedliska (w ciągu pierwszych 5 lat obowiązywania pzo) – na stanowisku nr 23 i stanowisku nr 25.

Działki objęte projektowanym planem wchodzi w skład **stanowiska nr 23**. Są to działki nr 1126, 1128, 1129/1, 1134, 1158, 1159, obręb Warszkowo – projektowane tereny **6-MN, 53-MN, UT, 69-ZL, 70-ZL, 022-KDW**.

Plan zadań ochronnych identyfikuje także istniejące i potencjalne zagrożenia dla zachowania właściwego stanu ochrony siedlisk przyrodniczych oraz gatunków zwierząt i ich siedlisk będących przedmiotami ochrony. Są to:

- dla siedliska 3150, występującego w sąsiedztwie projektowanego terenu 1-MN:

1) Istniejące zagrożenia:

- a) **B02** gospodarka leśna niedostosowana do wymogów ochrony siedliska – prowadzona nad brzegami zbiorników wodnych (część stanowisk siedliska),
- b) **F** użytkowanie zasobów biologicznych inne niż rolnictwo i leśnictwo – gospodarka rybacka prowadzona bez uwzględnienia wymogów ochronnych siedliska przyrodniczego prowadzi do pogorszenia stanu ochrony siedliska. Wykorzystanie wody ze starorzecza do napełniania stawów hodowlanych - stwierdzone na stanowisku nr 15 (N 54°27'11.70" E 16°44'32.50"),
- c) **F02.03** wędkarstwo - intensywny połów ryb, nad zbiornikami liczne ślady użytkowania wędkarskiego – pomosty, co prowadzi do zaburzeń ekosystemu jezior oraz zniszczenia szaty roślinnej,
- d) **J02.04.02** brak zalewania - starorzecza odcięte od okresowych zalewów,
- e) **K02** ewolucja biocenotyczna - naturalne procesy wypłykania zbiorników wodnych, w przypadku starorzeczy głównym zagrożeniem jest postępujące lądowacenie,
- f) **K02.03** eutrofizacja prowadzi do zmiany składu gatunkowego roślinności charakterystycznej dla siedliska (dotyczy części płatów siedliska);

2) Potencjalne zagrożenia:

- a) **B02** gospodarka leśna niedostosowana do wymogów ochrony siedliska - w przypadku stosowania rębni zupełnej nad brzegami zbiorników wodnych może dojść do uruchomienia splotu powierzchniowego związków zawartych w glebie do jezior i ich eutrofizacji,
- b) **D01.02** drogi – obecność dróg w pobliżu zbiorników wodnych może prowadzić do zwiększenia antropopresji i zaśmiecania,
- c) **F01.01** intensywna hodowla ryb - przekształcanie jezior w zbiorniki do hodowli ryb,
- d) **K02.03** eutrofizacja może prowadzić do zmiany składu gatunkowego roślinności charakterystycznej dla siedliska (dotyczy części płatów siedliska),
- e) **H01** zanieczyszczenie wód powierzchniowych mogące prowadzić do eutrofizacji siedliska;

**- dla siedliska 6150, występującego w granicach obszaru objętego projektem MPZP – projektowane tereny 6-MN, 53-MN, UT, 69-ZL, 70-ZL, 022-KDW:**

1) Istniejące zagrożenia:

- a) **A03.03** zaniechanie/brak koszenia (dla części płatów siedlisk) - prowadzi do rozwoju zakrzaczeń i stopniowej utraty powierzchni siedliska,
- b) **A04.03** zarzucenie pasterstwa, brak wypasu - prowadzi do rozwoju zakrzaczeń i stopniowej utraty powierzchni siedliska,
- c) **A04.01.01** zbyt intensywny wypas (dla części płatów siedlisk)– wydeptywanie, eutrofizacja, nadmierne zgryzanie, powoduje zanik charakterystycznych gatunków roślin zielnych i obniżenie stanu zachowania siedliska,
- d) **A03.01** zbyt intensywne koszenie (dla części płatów siedlisk) - powoduje zanik charakterystycznych gatunków roślin zielnych i obniżenie stanu zachowania siedliska,
- e) **K02.01** zmiana składu gatunkowego (sukcesja) – dla części płatów siedliska: zarastanie gatunkami drzew i krzewów powoduje zniekształcenie siedliska i stopniowy zanik jego powierzchni;

2) Potencjalne zagrożenia:

- a) **A03.01** zbyt intensywne użytkowanie kośne (dla części płatów siedlisk) – może spowodować zanik charakterystycznych gatunków roślin zielnych i obniżenie stanu zachowania siedliska,
- b) **A03.03** zaprzestanie koszenia (dla części płatów siedlisk) - może prowadzić do rozwoju zakrzaczeń i stopniowej utraty powierzchni siedliska,

- c) **A04.03** zarzucenie pasterstwa, brak wypasu - może prowadzić do rozwoju zakrzaczeń i stopniowej utraty powierzchni siedliska,
- d) **E01.04** inne typy zabudowy – lokalizowanie zabudowy na płatach siedliska, może powodować bezpośrednio zniszczenie siedliska i utratę jego powierzchni,
- e) **A02** zmiana sposobu uprawy – zbyt intensywne nawożenie, przeznaczanie łąk pod grunty orne, zalesianie, może doprowadzić do bezpośredniego zniszczenia i utraty powierzchni zajmowanej przez siedlisko,
- f) **J03.01** zmniejszenie lub utrata określonych cech siedliska – antropogenizacja, bliskość wsi może powodować wkraczanie gatunków obcych siedliskowo,
- g) **J02.01** zasypywanie terenu, melioracje, osuszanie – może prowadzić do obniżenia stanu ochrony siedliska/utraty jego powierzchni.

Przedmiotowy projekt planu na ww. terenach elementarnych wprowadza możliwość zabudowy w ramach funkcji zabudowy mieszkaniowej jednorodzinnej oraz zabudowy mieszkaniowej jednorodzinnej i usług turystycznych. Ustala też funkcje terenu drogi wewnętrznej i lasu. Przeznaczenie części terenów **6-MN, 53-MN,UT, 022-KDW** jest zachowaniem prawa do zabudowy, nabytego w momencie wejścia w życie aktualnie obowiązującego na tym obszarze miejscowego planu zagospodarowania przestrzennego (Uchwała Nr XIII/83/96 Rady Gminy Sławno z dnia 26 marca 1996r.). Należy zaznaczyć, iż zgodnie z ustaleniami projektowanego miejscowego planu:

***„Część obszaru objętego planem, zgodnie z rysunkiem planu, zlokalizowana jest w granicach Specjalnego Obszaru Ochrony Natura 2000 „Dolina Wieprzy i Studnicy” PLH 220038, dla którego obowiązują ustalenia zawarte w planie zadań ochronnych”.***

Zgodnie z §4 ust. 4 Rozporządzenia Prezesa Rady Ministrów z dnia 20 czerwca 2002 r. w sprawie "Zasad techniki prawodawczej" (t.j. Dz. U. z 2016 r. poz. 283) – „w uchwale nie można zamieszczać przepisów nakazujących stosowanie innych aktów normatywnych”. Obowiązek stosowania innych aktów normatywnych istnieje niezależnie od wpisania ich do uchwały MPZP. Oznacza to, iż niezależnie od ustaleń projektowanego dokumentu, na terenach wchodzących w skład obszaru Natura 2000 obowiązują ustalenia zawarte w planie zadań ochronnych – m. in. działania dotyczące ochrony czynnej siedlisk przyrodniczych, w szczególności zachowanie siedliska przyrodniczego 6510 - Niżowe i górskie świeże łąki użytkowane ekstensywnie (*Arrhenatherion elatioris*) występującego w granicach objętych projektem MPZP.

Uchwalanie planów miejscowych na obszarach objętych formami ochrony przyrody ma na celu regulację prawną stanu istniejącego, zapewniając przy tym właściwą ochronę przyrody. Regulacje dotyczące form ochrony przyrody zostały zawarte w projekcie MPZP. Nie przewiduje się oddziaływania ustaleń projektu planu na obszary chronione.

## **11. Rozwiązania mające na celu zapobieganie, ograniczanie lub kompensację przyrodniczą negatywnych oddziaływań na środowisko, mogących być rezultatem realizacji projektowanego dokumentu, w szczególności na cele i przedmiot ochrony obszaru Natura 2000 oraz integralność tego obszaru**

W projektowanym miejscowym planie zagospodarowania przestrzennego, ustalono zasady ochrony środowiska i przyrody oraz ochrony i kształtowania krajobrazu, których przestrzeganie pozwoli na minimalizację negatywnych skutków oddziaływania ustaleń projektowanego MPZP na komponenty środowiska. Fragment obszaru objętego prognozą stanowi specjalny obszar ochrony Natura 2000 Dolina Wieprzy i Studnicy PLH 220038.

Działania mające na celu minimalizację negatywnych skutków oddziaływania, ujęte w projekcie planu:

- nakaz zachowania przepustowości i ciągłości rowów melioracyjnych, odwodnieniowych i sieci drenarskich, istniejących w granicach planu, z dopuszczeniem ich przebudowy lub kanalizacji;
- nakaz stosowania przy zagospodarowywaniu terenów gatunków drzew i krzewów, zgodnych z lokalnymi warunkami siedliskowymi;
- nakaz stosowania zieleni izolacyjnej zgodnie z rysunkiem planu, a także w sposób oddzielający funkcjonalnie i optycznie wolnostojące urządzenia fotowoltaiczne, lokalizowane na przedpolu budynku, od dróg publicznych;
- zakaz lokalizacji przedsięwzięć mogących zawsze znacząco oddziaływać na środowisko znacząco oddziaływać na środowisko i wymagających przeprowadzenia oceny oddziaływania na środowisko, zgodnie z przepisami wykonawczymi wskazującymi rodzaje przedsięwzięć znacząco oddziałujących na środowisko. Zakaz nie dotyczy inwestycji celu publicznego;
- zakaz użytkowania i zagospodarowania terenu, które może stanowić źródło przekraczających normy zanieczyszczeń dla środowiska wodno-gruntowego;
- zakaz użytkowania i zagospodarowania terenu, które powoduje trwałą zmianę stosunków wodnych na obszarze objętym planem lub na terenach przyległych;
- zakaz użytkowania i zagospodarowania terenu, które wpływa na ponadnormatywne pogorszenie stanu czystości powietrza na obszarze objętym planem lub na terenach przyległych;
- zakaz użytkowania i zagospodarowania terenu, które generuje uciążliwości dla środowiska, powodowane przez hałas, wibracje, zakłócenia elektroenergetyczne i promieniowanie, przekraczające standardy jakości środowiska, odpowiednie dla przeznaczenia poszczególnych terenów zlokalizowanych w granicach obszaru objętego planem lub na terenach przyległych.

W przedmiotowym projekcie planu wyznacza się strefy biologicznie czynne, oznaczone na rysunku projektu planu zielonym kratkowaniem, w granicach których ustala się:

- nakaz zachowania oczek wodnych i rowów oraz wszelkich elementów ukształtowania terenu, wpływających na naturalny obieg wody w przyrodzie;
- nakaz zachowania min. 80% powierzchni jako biologicznie czynnej;
- nakaz zagospodarowania strefy zielenią, w tym zielenią średnią i wysoką;
- zakaz zabudowy budynkami;

- zakaz lokalizacji miejsc do parkowania.

## **12. Rozwiązania alternatywne do rozwiązań zawartych w projekcie planu albo wyjaśnienie braku rozwiązań alternatywnych**

Wprowadzone w projekcie planu zapisy mają na celu równoważenie negatywnego oddziaływania procesów inwestycyjnych. W związku z czym, w prognozie nie wskazuje się wprowadzania dodatkowych rozwiązań alternatywnych i ograniczających negatywne oddziaływanie na środowisko. Ocenia się, iż zawarte w projektowanym dokumencie zapisy są wystarczające, a sposób zagospodarowania przedmiotowego obszaru nie spowoduje znaczącego wzrostu zagrożenia środowiska w granicach objętych projektem planu oraz jego najbliższym sąsiedztwie.

## **13. Streszczenie w języku niespecjalistycznym**

Prognoza oddziaływania na środowisko stanowi integralną część procedury oceny oddziaływania na środowisko planu zagospodarowania przestrzennego. Przedmiotem niniejszej prognozy oddziaływania na środowisko jest projekt miejscowego planu zagospodarowania przestrzennego gminy Sławno w części obrębu ewidencyjnego Warszkowo. Głównym celem podjęcia prac nad przedmiotowym projektem planu jest określenie przeznaczenia terenów oraz zasad zagospodarowania i parametrów zabudowy, zgodnie z dyspozycjami i zapisami obowiązującego Studium.

Podjęcie uchwały w sprawie przystąpienia do sporządzenia przedmiotowego planu jest wyrazem efektywnego gospodarowania przestrzenią, zmierzającego do lepszego wykorzystania terenów poprzez wprowadzanie spójnego układu funkcjonalno-przestrzennego.

Procedura sporządzenia projektu MPZP prowadzona jest w związku z nr XXXVII/256/2021 Rady Gminy Sławno z dnia 9 lipca 2021 r. w sprawie przystąpienia do sporządzenia miejscowego planu zagospodarowania przestrzennego gminy Sławno w części obrębu ewidencyjnego Warszkowo.

Projekt planu zakłada przeznaczenie przedmiotowego obszaru pod: tereny zabudowy mieszkaniowej jednorodzinnej, tereny zabudowy mieszkaniowej jednorodzinnej i zabudowy usługowej, teren zabudowy mieszkaniowej jednorodzinnej i usług turystycznych, tereny zabudowy mieszkaniowej wielorodzinnej, teren zabudowy usługowej, w tym obiektów handlowych o powierzchni sprzedaży powyżej 2000 m<sup>2</sup>, teren zabudowy usług publicznych, teren obiektów produkcyjnych, składów i magazynów oraz zabudowy usługowej, tereny zabudowy zagrodowej w gospodarstwach rolnych, hodowlanych i ogrodniczych, teren rolniczy, lasy, teren zieleni urządzonej, teren zieleni urządzonej, sportu i rekreacji, teren zieleni urządzonej i historycznego cmentarza, tereny zieleni krajobrazowej, tereny wód powierzchniowych śródlądowych, teren drogi publicznej klasy zbiorczej, tereny dróg publicznych klasy lokalnej, tereny dróg publicznych klasy dojazdowej, tereny dróg wewnętrznych, tereny ciągów pieszo-jezdných.

Obszar objęty projektem planu zlokalizowany jest częściowo w granicach obowiązującego miejscowego planu zagospodarowania przestrzennego – **Miejscowy plan zagospodarowania przestrzennego gminy Sławno i wybranych miejscowości: Warszkowo, Kwasowo, Pomitowo, Bobrowiczki, Łętowo, Sławsko, Wrześnica** (Uchwała Nr XIII/83/96 Rady Gminy Sławno z dnia 26 marca 1996 r.).



Projekt miejscowego planu zagospodarowania przestrzennego gminy Sławno w części obrębu ewidencyjnego Warszkowo, powiązany jest ze **Studium uwarunkowań i kierunków zagospodarowania przestrzennego gminy Sławno**, uchwalonym uchwałą Rady Gminy Sławno Nr VII/58/1995 z 29 czerwca 1995r., zmienionym uchwałą Rady Gminy Sławno Nr XVI/76/2008 z dnia 26 września 2008r., uchwałą Rady Gminy Sławno Nr XI/75/2011 z dnia 7 września 2011 r. oraz uchwałą Rady Gminy Sławno Nr XLIX/436/2014 z dnia 29 września 2014 r. Przedmiotowy obszar zlokalizowany jest na terenach wskazanych w Studium jako tereny zabudowy mieszkaniowej jednorodzinnej, tereny zabudowy zagrodowej (siedlisk rolnych), tereny zabudowy usług wielofunkcyjnych w tym rozmieszczenia obiektów handlowych o pow. sprzedaży powyżej 2000m<sup>2</sup>, tereny lasów, tereny rolnicze oraz teren cmentarza. Zgodnie z ustaleniami Studium obszary projektowane do zainwestowania należy traktować jako potencjalne tereny inwestycyjne, a zaznaczoną na nich funkcję jako dominującą. Ustalenia projektu planu nie są zatem sprzeczne z ustaleniami obowiązującego Studium.

Prognoza została sporządzona w zakresie określonym w Ustawie z dnia 3 października 2008 roku o udostępnianiu informacji o środowisku i jego ochronie, udziale społeczeństwa w ochronie środowiska oraz o ocenach oddziaływania na środowisko (t.j. Dz. U. z 2022r., poz. 1029 z późn. zm.).

Metodyka zastosowana w opracowaniu to synteza typowych metod dla opracowywanych dokumentów planistycznych. Przy sporządzaniu prognozy wykorzystano dostępne publikacje, dokumenty i raporty dotyczące obszaru gminy, powiatu i województwa. Punkt wyjścia do analiz stanowiła diagnoza stanu istniejącego w odniesieniu do kierunków i celów stawianych w projekcie miejscowego planu. W prognozie wykazano również powiązania projektu planu z innymi dokumentami strategicznymi, istotnymi z punktu widzenia ochrony środowiska. Przedstawiono charakterystykę poszczególnych elementów środowiska przyrodniczego oraz oceniono ich stan.

#### Istniejący stan środowiska

Obszar projektu planu zlokalizowany jest w centralnej części gminy Sławno (powiat sławieński, województwo zachodniopomorskie), w bezpośrednim sąsiedztwie miasta Sławno. Obejmuje zachodni fragment obrębu ewidencyjnego Warszkowo, o łącznej powierzchni ok. 105,4 ha. Przez przedmiotowy obszar przebiegają drogi gminne nr: 170025Z – ul. Szkolna, 170017Z – ul. Przylasek, 170016Z – ul. Pogodna i ul. Leśna, 170014Z – ul. Jana Pawła II. Ponadto, w bezpośrednim sąsiedztwie przebiegają: droga krajowa nr 6 – ul. Słupska oraz droga wojewódzka nr 209 – ul. Stary Młyn.

W granicach obszaru objętego prognozą nie występują:

- obiekty objęte ochroną prawną na podstawie Ustawy z dnia 16 kwietnia 2004 r. o ochronie przyrody (t.j. Dz. U. z 2022 r. poz. 916 z późn. zm.);
- grunty chronione (klasy bonitacyjne I-III), podlegające ochronie na podstawie ustawy z dnia 3 lutego 1995r. o ochronie gruntów rolnych i leśnych (t. j. Dz. U z 2022 r. poz. 2409 z późn. zm.);
- złoża surowców naturalnych oraz obszary i tereny górnicze, objęte ochroną na podstawie ustawy z dnia 9 czerwca 2011 r. Prawo geologiczne i górnicze (t.j. Dz. U. z 2022 r. poz. 1072 z późn. zm.).

Część przedmiotowego obszaru zlokalizowana jest w granicach specjalnego obszaru ochrony Natura 2000 Dolina Wieprzy i Studnicy PLH 220038. Ponadto, w granicach objętych projektem MPZP występują obiekty i obszary objęte ochroną na podstawie ustawy z dnia 23.07.2003r. o ochronie zabytków i opiece nad zabytkami (t.j. Dz. U. z 2022r. poz. 840) – zabytki ujęte w wojewódzkiej ewidencji zabytków, obiekty typowane do ujęcia w gminnej ewidencji zabytków, historyczny cmentarz (ujęty w

wojewódzkiej ewidencji zabytków oraz objęty strefą K ochrony krajobrazu kulturowego), pomnik ofiar I wojny światowej (ujęty w wojewódzkiej ewidencji zabytków), stanowiska archeologiczne.

*Przewidywane znaczące oddziaływanie*

W prognozie oceniono oddziaływanie projektu planu na różnorodność biologiczną, ludzi, świat roślinny i zwierzęcy, wodę, powietrze, powierzchnię ziemi, krajobraz, klimat, zasoby naturalne, zabytki, dobra materialne, oraz oddziaływanie na obszary chronione, w tym obszar Natura 2000. W wyniku ustaleń projektu planu nie przewiduje się znaczącego negatywnego oddziaływania na środowisko. Zauważalne będzie oddziaływanie na środowisko w przypadku komponentów takich jak krajobraz, powierzchnia ziemi, dobra materialne, wody. Największe zmiany w krajobrazie będą dotyczyły wprowadzenia nowej zabudowy na obszarze obecnie niezabudowanym. W wyniku prowadzenia prac budowlanych może dochodzić do naruszenia powierzchniowej warstwy gleby. Projektowana zabudowa kubaturowa będzie także wpływać na przepustowość podłoża. W przypadku likwidacji zadrzewień na rzecz nowej zabudowy dochodzić będzie do spadku bioróżnorodności, dlatego ważnym jest zachowanie powierzchni biologicznie czynnych w ramach przeznaczenia poszczególnych terenów oraz ograniczanie wycinki drzew i krzewów (zadrzewień) wyłącznie w miejscach kolizyjnych z projektowaną zabudową. Szczegółowe oddziaływanie zostało opisane w rozdziale 10 niniejszej prognozy.

## Spis fotografii

Fot. 1 Zabudowa wsi Warszkowo – centrum miejscowości .....	12
Fot. 2 Lasy i zadrzewienia przy ul. Jana Pawła II i ul. Leśnej .....	19
Fot. 3 Lasy i zadrzewienia przy ul. Leśnej .....	19
Fot. 4 Zadrzewienia w granicach działki nr 1263/13, widok z ul. Jana Pawła II .....	20
Fot. 5 Zadrzewienia w granicach działek 1339, 1346, 1348/5, 1348/6 .....	20
Fot. 6 Zadrzewienia w granicach działek 1214, 1216/1 .....	21
Fot. 7 Zadrzewienia w granicach działek 881/2, 884/2, 885, 886/2, 886/1, 887, 888, 890 .....	21
Fot. 8 Hortensja bukietowa i róża – skrzyżowanie ul. Słupskiej z ul. Jana Pawła II (bezpośrednie sąsiedztwo <b>58-UP</b> ) .....	22
Fot. 9 Zieleń towarzysząca ul. Szkolnej (projektowany teren <b>08-KDL</b> ) .....	22
Fot. 10 Okaz lipy drobnolistnej przy ul. Słupskiej (bezpośrednie sąsiedztwo <b>50-MN,U</b> ) .....	22
Fot. 11 Pola uprawne wzdłuż DK6 .....	23
Fot. 12 Widok na teren <b>8-MN</b> .....	27
Fot. 13 Widok na teren <b>11-MN</b> .....	27
Fot. 14 Widok na teren <b>22-MN</b> .....	28
Fot. 15 Roślinność porastająca teren <b>22-MN</b> – widok od strony rowu melioracyjnego .....	28
Fot. 16 Widok na teren <b>31-MN</b> .....	29
Fot. 17 Zbiorowisko klasy Molinio-Arrhenatheretea na terenie <b>31-MN</b> .....	29
Fot. 18 Gniazdo bociana białego na dz. nr 801, Warszkowo .....	31
Fot. 19 Gniazdo bociana białego na dz. nr 723, Warszkowo .....	31
Fot. 20 Pliszka siwa .....	31
Fot. 21 Rusałka admirał .....	31
Fot. 22 Modraszek argus .....	31
Fot. 23 Strzępotek ruczajnik .....	31

## Spis rycin

Ryc. 1 Granica obszaru objętego projektem MPZP na tle SUIKZP gminy Sławno .....	9
Ryc. 2 Położenie obszaru objętego projektem MPZP na tle gminy Sławno .....	12
Ryc. 3 Obszar objęty prognozą na tle ortofotomapy .....	13
Ryc. 4 Granica obszaru objętego prognozą na tle szczegółowej mapy geologicznej Polski 1:50 000 – arkusz 19-Sławno .....	14
Ryc. 5 Granica obszaru objętego prognozą na tle zlewni Jednolitych Części Wód Powierzchniowych .....	15
Ryc. 6 Granica obszaru objętego prognozą na tle regionów geobotanicznych Polski wg Matuszkiewicza .....	17
Ryc. 7 Granica obszaru objętego prognozą na tle potencjalnej roślinności naturalnej Polski wg Matuszkiewicza .....	18
Ryc. 8 Granica obszaru objętego projektem planu na tle stanowisk fauny oraz siedlisk przyrodniczych .....	26
Ryc. 9 Granica obszaru objętego projektem planu na tle obszarowych form ochrony przyrody .....	32
Ryc. 10 Granica obszaru objętego projektem MPZP na tle siedliska przyrodniczego 6510 podlegającego ochronie wg planu zadań ochronnych dla obszaru Natura 2000 Dolina Wieprzy i Studnicy PLH 220038 .....	34
Ryc. 11 Arkusz Sławsko (19) na tle Krajowej Sieci Ekologicznej ECONET .....	36
Ryc. 12 Granica obszaru objętego projektem planu na tle korytarzy ekologicznych .....	37

Ryc. 13 Granica obszaru objętego projektem MPZP na tle mapy imisji wskaźnika LDWN dla odcinka DK6 .....	40
---	----

## **Spis tabel**

Tab. 1 Charakterystyka mezoregionu - Równina Słupska .....	13
Tab. 2 Wykaz gatunków roślin zidentyfikowanych w granicach objętych projektem planu.....	23
Tab. 3 Wykaz zinwentaryzowanych gatunków ptaków.....	30
Tab. 4 Wykaz zabytków ujętych w wojewódzkiej ewidencji zabytków.....	35
Tab. 5 Wykaz obiektów typowanych do ujęcia w gminnej ewidencji zabytków.....	35
Tab. 6 Wskaźniki pomiaru jakości powietrza – stan na dzień 17.11.2022r. godz. od 14:00 do 15:00 ..	39

## **Spis załączników**

Zał. 1 Oświadczenie autora prognozy.....	61
--	----

Załącznik 1 Oświadczenie autora prognozy

„Oświadczam, że jako autor prognozy oddziaływania na środowisko, posiadam stosowne wykształcenie i doświadczenie w sporządzaniu prognoz oddziaływania na środowisko, zgodnie z art. 74a ust. 2 ustawy z dnia 3 października 2008 roku o udostępnianiu informacji o środowisku i jego ochronie, udziale społeczeństwa w ochronie środowiska oraz o ocenach oddziaływania na środowisko (t. j. Dz. U. z 2022r., poz. 1029 z późn. zm.). Jestem świadomy odpowiedzialności karnej, za złożenie fałszywego oświadczenia.”

Patrycja Budnik-Łysiak