



UrbanConsulting Filip Sokołowski
ul. Strzelców 46/35, 81-586 Gdynia
NIP: 575-176-28-94
e-mail: filip@urbanconsulting.pl
tel. (+48)608-292-492

PROGNOZA ODDZIAŁYWANIA NA ŚRODOWISKO
PROJEKTU MIEJSCOWEGO PLANU ZAGOSPODAROWANIA PRZESTRZENNEGO
gminy Sławno w części obrębów ewidencyjnych Gwiazdowo i Janiewice

ETAP: WYŁOŻENIE DO PUBLICZNEGO WGLĄDU

Autor: mgr Patrycja Budnik-Łysiak

Gdynia, 16.11.2022r., aktualizacja 06.02.2023r., aktualizacja 11.04.2023r.

Spis treści

1. Wprowadzenie	4
1.1. Podstawy formalno-prawne	4
1.2. Cel sporządzenia prognozy	5
1.3. Metody zastosowane przy sporządzaniu prognozy	5
2. Projekt miejscowego planu zagospodarowania przestrzennego	7
2.1. Ustalenia projektu planu	7
2.2. Główne cele projektu planu	8
2.3. Powiązania projektu planu z innymi dokumentami	9
3. Propozycje dotyczące przewidywanych metod analizy skutków realizacji postanowień projektowanego dokumentu oraz częstotliwości jej przeprowadzania	11
4. Informacje o możliwym transgranicznym oddziaływaniu na środowisko	11
5. Istniejący stan środowiska	11
5.1. Położenie fizyczno-geograficzne	11
5.2. Budowa geologiczna, warunki glebowe i surowce mineralne	14
5.3. Wody powierzchniowe i podziemne	15
5.4. Warunki klimatyczne	16
5.5. Roślinność i świat zwierzęcy	17
5.6. Obiekty i obszary chronione	22
5.7. Sieci i korytarze ekologiczne	25
5.7.1. Krajowa sieć ekologiczna ECONET	25
5.7.2. Korytarze ekologiczne	26
5.8. Jakość powietrza atmosferycznego	27
5.9. Klimat akustyczny	29
6. Potencjalne zmiany w środowisku w przypadku braku realizacji projektu planu miejscowego	30
7. Stan środowiska na obszarach objętych przewidywanym znaczącym oddziaływaniem	31
8. Istniejące problemy ochrony środowiska istotne z punktu widzenia realizacji projektowanego dokumentu	31
9. Cele ochrony środowiska ustanowione na szczeblu międzynarodowym, wspólnotowym i krajowym, istotne z punktu widzenia projektowanego dokumentu	32
10. Przewidywane znaczące oddziaływania	34
10.1. Oddziaływanie na różnorodność biologiczną, świat roślinny i zwierzęcy	34
10.2. Oddziaływanie na ludzi	35
10.3. Oddziaływanie na wodę	35
10.4. Oddziaływanie na powietrze	37
10.5. Oddziaływanie na powierzchnię ziemi	39
10.6. Oddziaływanie na krajobraz	39

10.7. Oddziaływanie na klimat	40
10.8. Oddziaływanie na zasoby naturalne	41
10.9. Oddziaływanie na zabytki.....	41
10.10. Oddziaływanie na dobra materialne	41
10.11. Oddziaływanie na obszary chronione oraz na obszar Natura 2000	41
11. Rozwiązania mające na celu zapobieganie, ograniczanie lub kompensację przyrodniczą negatywnych oddziaływań na środowisko, mogących być rezultatem realizacji projektowanego dokumentu, w szczególności na cele i przedmiot ochrony obszaru Natura 2000 oraz integralność tego obszaru.....	42
12. Rozwiązania alternatywne do rozwiązań zawartych w projekcie planu albo wyjaśnienie braku rozwiązań alternatywnych.....	43
13. Streszczenie w języku niespecjalistycznym.....	43
Spis fotografii	46
Spis rycin	46
Spis tabel	46
Spis załączników	47

1. Wprowadzenie

1.1. Podstawy formalno-prawne

Podstawą do wykonania prognozy oddziaływania na środowisko projektu planu zagospodarowania przestrzennego jest art. 46 ust. 1 pkt. 1 oraz ust. 2 i art. 51 pkt. 1 ustawy z dnia 3 października 2008r. o udostępnianiu informacji o środowisku i jego ochronie, udziale społeczeństwa w ochronie środowiska oraz o ocenach oddziaływania na środowisko (t. j. Dz. U. z 2022r., poz. 1029 z późn. zm.) oraz art. 17 pkt. 2 ustawy z dnia 23 marca 2003r. o planowaniu i zagospodarowaniu przestrzennym (t. j. Dz. U. z 2022r., poz. 503 z późn. zm.).

Zgodnie z art. 51. pkt 2 prognoza oddziaływania na środowisko zawiera informacje:

- o zawartości, głównych celach projektowanego dokumentu oraz jego powiązaniach z innymi dokumentami,
- o metodach zastosowanych przy sporządzaniu prognozy,
- propozycje dotyczące przewidywanych metod analizy skutków realizacji postanowień projektowanego dokumentu oraz częstotliwości jej przeprowadzania,
- o możliwym transgranicznym oddziaływaniu na środowisko,
- streszczenie sporządzone w języku niespecjalistycznym,
- oświadczenie autora, a w przypadku gdy wykonawcą prognozy jest zespół autorów - kierującego tym zespołem, o spełnieniu wymagań, o których mowa w art. 74a ust. 2, stanowiące załącznik do prognozy,
- datę sporządzenia prognozy, imię, nazwisko i podpis autora, a w przypadku gdy wykonawcą prognozy jest zespół autorów - imię, nazwisko i podpis kierującego tym zespołem oraz imiona, nazwiska i podpisy członków zespołu autorów;

określa, analizuje i ocenia:

- istniejący stan środowiska oraz potencjalne zmiany tego stanu w przypadku braku realizacji projektowanego dokumentu,
- stan środowiska na obszarach objętych przewidywanym znaczącym oddziaływaniem,
- istniejące problemy ochrony środowiska istotne z punktu widzenia realizacji projektowanego dokumentu, w szczególności dotyczące obszarów podlegających ochronie na podstawie ustawy z dnia 16 kwietnia 2004 r. o ochronie przyrody,
- cele ochrony środowiska ustanowione na szczeblu międzynarodowym, wspólnotowym i krajowym, istotne z punktu widzenia projektowanego dokumentu, oraz sposoby, w jakich te cele i inne problemy środowiska zostały uwzględnione podczas opracowywania dokumentu,
- przewidywane znaczące oddziaływania, w tym oddziaływania bezpośrednie, pośrednie, wtórne, skumulowane, krótkoterminowe, średnioterminowe i długoterminowe, stałe i chwilowe oraz pozytywne i negatywne, na cele i przedmiot ochrony obszaru Natura 2000 oraz integralność tego obszaru, a także na środowisko, a w szczególności na: różnorodność biologiczną, ludzi, zwierzęta, rośliny, wodę, powietrze, powierzchnię ziemi, krajobraz, klimat, zasoby naturalne, zabytki, dobra materialne, z uwzględnieniem zależności między tymi elementami środowiska i między oddziaływaniami na te elementy;

przedstawia:

- rozwiązania mające na celu zapobieganie, ograniczanie lub kompensację przyrodniczą negatywnych oddziaływań na środowisko, mogących być rezultatem realizacji projektowanego

dokumentu, w szczególności na cele i przedmiot ochrony obszaru Natura 2000 oraz integralność tego obszaru,

- biorąc pod uwagę cele i geograficzny zasięg dokumentu oraz cele i przedmiot ochrony obszaru Natura 2000 oraz integralność tego obszaru – rozwiązania alternatywne do rozwiązań zawartych w projektowanym dokumencie wraz z uzasadnieniem ich wyboru oraz opis metod dokonania oceny prowadzącej do tego wyboru albo wyjaśnienie braku rozwiązań alternatywnych, w tym wskazania napotkanych trudności wynikających z niedostatków techniki lub luk we współczesnej wiedzy.

Pismem znak: WOPN-OS.411.154.2021.AM z dnia 18.01.2022r. Regionalny Dyrektor Ochrony Środowiska w Szczecinie uzgodnił zakres i stopień szczegółowości informacji wymaganej w prognozie oddziaływania na środowisko dla projektu miejscowego planu zagospodarowania przestrzennego gminy Sławno w części obrębów ewidencyjnych Gwiazdowo i Janiewice. Również Państwowy Powiatowy Inspektor Sanitarny w Sławnie, pismem znak: PS-N-ZNS.9022.3.13.2021 z dnia 29.12.2021r. uzgodnił zakres i stopień szczegółowości informacji oraz wniósł o sporządzenie prognozy oddziaływania na środowisko dla przedmiotowego projektu planu.

1.2. Cel sporządzenia prognozy

Przedmiotem prognozy oddziaływania na środowisko jest projekt miejscowego planu zagospodarowania przestrzennego gminy Sławno w części obrębów ewidencyjnych Gwiazdowo i Janiewice. Głównym celem sporządzenia prognozy oddziaływania na środowisko jest ocena ustaleń projektu miejscowego planu w aspekcie ochrony zasobów naturalnych i środowiska przyrodniczego oraz przedstawienie przewidywanych skutków na komponenty środowiska, będących wynikiem realizacji ustaleń projektu planu.

1.3. Metody zastosowane przy sporządzaniu prognozy

Metoda badań kameralnych umożliwiła zebranie materiałów źródłowych oraz prawidłowe rozpoznanie charakterystyki przedmiotowego obszaru. W prognozie wykorzystano również własne obserwacje oraz zdjęcia z wizji terenowych przeprowadzonych w dniach 13.04.2022r. oraz 01.08.2022r. Prognozę wykonano na podstawie dostępnych dokumentów, publikacji i raportów dotyczących obszaru gminy, powiatu i województwa, zgodnie ze stanem istniejącej wiedzy.

Wykaz materiałów pomocniczych:

- Bakierowska A. i in., 2020, *Roczna ocena jakości powietrza w województwie zachodniopomorskim. Raport wojewódzki za rok 2020*, Główny Inspektorat ochrony Środowiska Regionalny Wydział Monitoringu Środowiska w Szczecinie Departament Monitoringu Środowiska, Szczecin, [online:] https://www.gios.gov.pl/images/dokumenty/pms/raporty/stan_srodowiska_2020_zachodniopomorskie.pdf
- Dąbrowski S., Dragon K., 1998, Mapa hydrogeologiczna Polski 1:50000, arkusz 48-Korzybie, PIG PIB
- Kapera H., Kruk L., Król J., Maruńczak S., Pasieczna A., Kwecko P., Tomassi-Morawiec H., 2009, Objaśnienia do mapy geośrodowiskowej Polski w skali 1:50 000, arkusz Korzybie (48), PIG & MŚ, Warszawa
- Karta informacyjna JCWPd nr 10, 2012, PIG

- Marcinek U., Zboralska E., 2000, Mapa hydrogeologiczna Polski 1:50000, arkusz 47-Malechowo, PIG PIB
- Matuszkiewicz J. M., 2008a, Geobotanical regionalization of Poland (Regionalizacja geobotaniczna Polski), IGiPZ PAN, Warszawa, [online:] <https://www.igipz.pan.pl/Regiony-geobotaniczne-zgik.html>
- Matuszkiewicz J. M., 2008b, Potential natural vegetation of Poland (Potencjalna roślinność naturalna Polski), IGiPZ PAN, Warszawa, [online:] <https://www.igipz.pan.pl/Roslinnosc-potencjalna-zgik.html>
- Pałyska R., Bursztynowicz M., Bykowszczenko N., 2022, *Roczna ocena jakości powietrza w województwie zachodniopomorskim. Raport wojewódzki na rok 2021*, Główny Inspektorat ochrony Środowiska Regionalny Wydział Monitoringu Środowiska w Szczecinie Departament Monitoringu Środowiska, Szczecin, [online:] <https://powietrze.gios.gov.pl/pjp/rwms/publications/card/1687>
- Polaczek R., Otrąbek L., 2003, Szczegółowa mapa geologiczna Polski 1:50000, arkusz 47-Malechowo, Państwowy Instytut Geologiczny
- Polaczek R., Otrąbek L., 2003, Szczegółowa mapa geologiczna Polski 1:50000, arkusz 48-Korzybie, Państwowy Instytut Geologiczny
- Richling A., Solon J., Macias A., Balon J., Borzyszkowski J., Kistowski M. (red.) 2021. Regionalna geografia fizyczna Polski. Bogucki Wyd. Naukowe, Poznań
- Solon J. et al., 2018, Physico-geographical mesoregions of Poland: verification and adjustment of boundaries on the basis of contemporary spatial data, *Geographia Polonica*, 91, 2, 143-170
- *Waloryzacja przyrodnicza Gminy Sławno*, 2006, Biuro Konserwacji Przyrody, Szczecin
- *Waloryzacja przyrodnicza województwa zachodniopomorskiego*, 2010, Biuro Konserwacji Przyrody, Szczecin
- Woś A., 1999, *Klimat Polski*, Wydawnictwo Naukowe PWN

Ponadto, wykorzystano materiały pochodzące ze stron internetowych [dostęp: listopad, 2022]:

- www.atlas-roslin.pl
- www.baza.pgi.gov.pl
- www.bip.powiatstawno.pl
- www.codgik.gov.pl
- www.crfop.gdos.gov.pl/CRFOP
- www.geolog.pgi.gov.pl
- www.geoportal.gov.pl
- www.geoserwis.gdos.gov.pl
- www.google.maps.pl
- www.pgi.gov.pl
- www.powietrze.gios.gov.pl
- www.psh.gov.pl
- www.slawieski.webewid.pl
- www.slawno.e-mapa.net
- www.ug.slawno.ibip.pl
- www.wios.szczecin.gov.pl
- www.wody.gov.pl

2. Projekt miejscowego planu zagospodarowania przestrzennego

2.1. Ustalenia projektu planu

Przedmiotowy projekt miejscowego planu zagospodarowania przestrzennego gminy Sławno w części obrębów ewidencyjnych Gwiazdowo i Janiewice, zwany dalej projektem planu/MPZP, składa się z:

- części tekstowej, w formie Uchwały Rady Gminy Sławno,
- rysunku planu w skali 1:1000 wraz z wrysem ze studium, stanowiącego załącznik nr 1 do ww. uchwały,
- rozstrzygnięcia o sposobie rozpatrzenia uwag wniesionych do wyłożonego do publicznego wglądu projektu planu, stanowiącego załącznik nr 2 do ww. uchwały,
- rozstrzygnięcia o sposobie realizacji zapisanych w planie inwestycji z zakresu infrastruktury technicznej, które należą do zadań własnych gminy oraz zasadach ich finansowania, zgodnie z przepisami o finansach publicznych, stanowiącego załącznik nr 3 do ww. uchwały,
- danych przestrzennych, o których mowa w art. 67a ustawy z dnia 27 marca 2003r. o planowaniu i zagospodarowaniu przestrzennym, stanowiących załącznik nr 4 do ww. uchwały.

Zakres opracowania miejscowego planu zagospodarowania przestrzennego określa art. 15 Ustawy z dnia 27 marca 2003 r. o planowaniu i zagospodarowaniu przestrzennym (t. j. Dz. U. z 2022 r., poz. 503 z późn. zm.).

Pismem znak: PS-N-ZNS.9022.4.1.2022.2023 z dnia 10.01.2023r. Państwowy Powiatowy Inspektor Sanitarny w Sławnie zaopiniował pozytywnie projekt miejscowego planu zagospodarowania przestrzennego gminy Sławno w części obrębów ewidencyjnych Gwiazdowo i Janiewice wraz z prognozą oddziaływania na środowisko.

Pismem znak: WOPN.410.261.2022.AM z dnia 10.01.2023r. Regionalny Dyrektor Ochrony Środowiska w Szczecinie po zapoznaniu się z projektem miejscowego planu zagospodarowania przestrzennego gminy Sławno w części obrębów ewidencyjnych Gwiazdowo i Janiewice oraz prognozą oddziaływania na środowisko wniósł o:

- wprowadzenie do projektu planu ustaleń chroniących zadrzewienia występujące w granicach terenu **19-MN**,
- wprowadzenie ustaleń chroniących aleję lipową zaproponowaną do objęcia ochroną w formie pomnika przyrody w granicach terenu **01-KDL**.

W wyniku opiniowania i uzgadniania dokonano następujących zmian w przedmiotowym projekcie miejscowego planu zagospodarowania przestrzennego:

- › aktualizacja rozdziału 5 projektu planu dt. zasad ochrony dziedzictwa kulturowego i zabytków, w tym krajobrazów kulturowych – zgodnie z postanowieniem nr 2.2023.K Zachodniopomorskiego Wojewódzkiego Konserwatora Zabytków w Szczecinie (pismo znak: ZN.K.5150.3.2022.AN z dnia 03.01.2023r.);
- › aktualizacja rozdziału 9 projektu planu dt. szczególnych warunków zagospodarowania terenów oraz ograniczeń w ich użytkowaniu, w tym zakaz zabudowy;
- › zmiana linii zabudowy na terenie **19-MN** (poza istniejącymi zadrzewieniami);
- › wprowadzenie w granicach terenu **01-KDL** alei drzew do zachowania.

Projekt planu ustala **61 terenów** o różnym przeznaczeniu lub różnych zasadach zagospodarowania, w tym:

- **MN** – tereny zabudowy mieszkaniowej jednorodzinnej,
- **MN,U** – teren zabudowy mieszkaniowej jednorodzinnej lub zabudowy usługowej,
- **UO** – teren usług oświaty,
- **R** – tereny rolnicze,
- **RM** – tereny zabudowy zagrodowej w gospodarstwach rolnych, hodowlanych i ogrodniczych,
- **ZP** – tereny zieleni urządzonej,
- **ZI** – teren zielni izolacyjnej,
- **W** – teren infrastruktury technicznej – wodociągi,
- **KDG** – teren drogi publicznej klasy głównej,
- **KDL** – tereny dróg publicznych klasy lokalnej,
- **KDW** – tereny dróg wewnętrznych.

Zgodnie z ustaleniami projektu planu na **terenach zabudowy mieszkaniowej jednorodzinnej (MN)** dopuszcza się lokalizację usług wyłącznie nieuciążliwych w budynkach mieszkalnych jednorodzinnych, zgodnie z obowiązującymi przepisami z zakresu prawa budowlanego.

W granicach **terenu zabudowy mieszkaniowej jednorodzinnej lub zabudowy usługowej (MN,U)** dopuszcza się samodzielne występowanie jednej z ww. funkcji oraz nie ustala się proporcji pomiędzy funkcją mieszkalną a usługową. Dopuszcza się lokalizację usług wyłącznie nieuciążliwych.

W przedmiotowym projekcie planu na **terenie zabudowy usług oświaty (UO)** dopuszcza się również inne usługi publiczne oraz lokalizację boiska wielofunkcyjnego.

Na **terenach rolniczych (R)**, **terenie zieleni izolacyjnej (ZI)** oraz **terenach zieleni urządzonej (ZP)**, zgodnie z ustaleniami projekt planu zakazuje się zabudowy kubaturowej.

W ramach funkcji **terenów zabudowy zagrodowej w gospodarstwach rolnych, hodowlanych i ogrodniczych (RM)** dopuszcza się chów i hodowlę zwierząt w liczbie nieprzekraczającej 10DJP.

Zgodnie z ustaleniami projektu planu na **terenie infrastruktury technicznej – wodociągi (W)** dopuszcza się lokalizację obiektów i urządzeń o parametrach wynikających z ich specyfikacji technicznej, o wysokości nie większej niż 5m.

2.2. Główne cele projektu planu

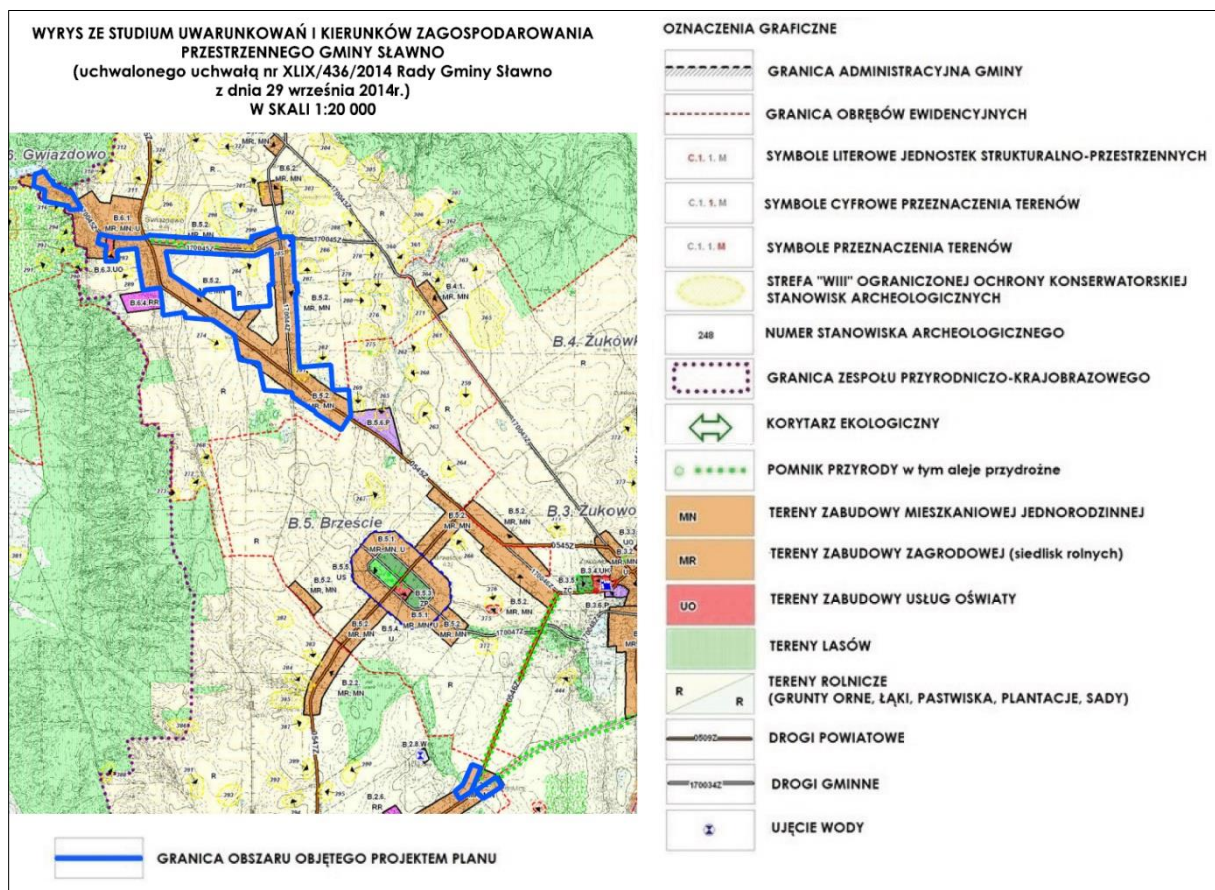
Procedura sporządzenia projektu MPZP prowadzona jest w związku z uchwałą nr XXXVII/257/2021 Rady Gminy Sławno z dnia 9 lipca 2021 r. w sprawie przystąpienia do sporządzenia miejscowego planu zagospodarowania przestrzennego gminy Sławno w części obrębów ewidencyjnych Gwiazdowo i Janiewice. Głównym celem przedmiotowego planu jest aktualizacja przeznaczenia terenów oraz zasad zagospodarowania i parametrów zabudowy, zgodnie z obowiązującym Studium.

Podjęcie uchwały w sprawie przystąpienia do sporządzenia przedmiotowego planu jest wyrazem efektywnego gospodarowania przestrzenią, zmierzającego do lepszego wykorzystania terenów poprzez wprowadzanie spójnego układu funkcjonalno-przestrzennego.

2.3. Powiązania projektu planu z innymi dokumentami

Projekt miejscowego planu zagospodarowania przestrzennego gminy Sławno w części obrębów ewidencyjnych Gwiazdowo i Janiewice, powiązany jest ze **Studium uwarunkowań i kierunków zagospodarowania przestrzennego gminy Sławno**, uchwalonym uchwałą Rady Gminy Sławno Nr VII/58/1995 z 29 czerwca 1995r., zmienionym uchwałą Rady Gminy Sławno Nr XVI/76/2008 z dnia 26 września 2008r., uchwałą Rady Gminy Sławno Nr XI/75/2011 z dnia 7 września 2011 r. oraz uchwałą Rady Gminy Sławno Nr XLIX/436/2014 z dnia 29 września 2014 r.

Przedmiotowy obszar zlokalizowany jest na terenach wskazanych w Studium (ryc. 1) jako tereny zabudowy mieszkaniowej jednorodzinnej, tereny zabudowy zagrodowej (siedlisk rolnych), tereny zabudowy usług oświaty, tereny rolnicze. Zgodnie z obowiązującym Studium „*wytyczne mają charakter bardzo zgeneralizowany i dlatego dopuszcza się uszczegółowienie przeznaczenia terenów (funkcji) na etapie opracowania planu miejscowego (...)*” oraz „*Dopuszcza się realizację zabudowy rozproszonej w postaci zabudowy zagrodowej na obszarach oznaczonych w studium jako rolne*”. Ustalenia projektu planu nie są zatem sprzeczne z ustaleniami obowiązującego Studium.



Ryc. 1 Granica obszaru objętego projektem MPZP na tle SUIKZP gminy Sławno
Źródło: na podstawie materiałów BIP Urzędu Gminy Sławno

W granicach obszaru objętego projektem planu obowiązuje **Miejscowy plan zagospodarowania przestrzennego gminy Sławno i wybranych miejscowości: Warszkowo, Kwasowo, Pomółowo, Bobrowiczki, Łętowo, Sławsko, Wrześnica** (Uchwała Nr XIII/83/96 Rady Gminy Sławno z dnia 26 marca 1996 r.), który przeznaczają przedmiotowy obszar pod uprawy rolne, teren projektowanego zespołu

usługowego (handel, gastronomia, rzemiosło lekkie), teren istniejącego sektora warsztatowo-magazynowego z częścią mieszkalną, teren istniejącego ujęcia wody.

Na politykę przestrzenną gminy Sławno składają się również dokumenty szczebla lokalnego, powiatowego, wojewódzkiego:

- **Strategia Rozwoju Społeczno-Gospodarczego Gminy Sławno na lata 2016-2025** – dokument wskazujący politykę rozwojową gminy. Określa cele i kierunki działań niezbędnych dla realizacji przyjętych zamierzeń rozwojowych;
- **Program usuwania wyrobów zawierających azbest dla gminy Sławno na lata 2008-2032** – dokument, którego nadrzędnym celem jest oczyszczenie obszaru gminy z azbestu oraz usunięcia z obszaru gminy wyrobów zawierających azbest. Powiązany jest z **Planem gospodarki odpadami dla Powiatu Sławieńskiego**;
- **Program Ochrony Środowiska dla Powiatu Sławieńskiego na lata 2019-2022 z uwzględnieniem perspektywy do 2026r.** – dokument określający stan środowiska powiatu sławieńskiego, wyznaczający cele i kierunki działań proekologicznych w celu poprawy jakości życia mieszkańców i stanu środowiska;
- **Strategia Rozwoju Województwa Zachodniopomorskiego do roku 2030** – wskazuje wizje rozwoju regionu, identyfikuje obszary priorytetowe, dla których sformułowano cele strategiczne polityki rozwoju województwa zachodniopomorskiego, wyznaczając ścieżkę do osiągnięcia zamierzonej wizji rozwoju regionu w perspektywie do roku 2030;
- **Plan zagospodarowania przestrzennego województwa zachodniopomorskiego** – dokument o charakterze regionalnym, stanowiący jeden z elementów szerokiego podejścia do planowania, istotny w kontekście koordynacji działań polityki przestrzennej. Określa uwarunkowania, kierunki rozwoju województwa w zakresie organizacji sieci osadniczej, infrastruktury technicznej, społecznej, ochrony środowiska, czy lokalizacji inwestycji celu publicznego;
- **Program Ochrony Środowiska Województwa Zachodniopomorskiego na lata 2016 – 2020 z perspektywą do 2024** – ocenia stan środowiska na terenie województwa zachodniopomorskiego. Głównym celem programu jest dążenie do poprawy stanu środowiska w województwie, ograniczenie negatywnego wpływu zanieczyszczeń na środowisko, ochrona i rozwój walorów środowiska oraz racjonalne gospodarowanie zasobami środowiska. Pełni również rolę wytycznych do określenia celów i zadań na poziomie powiatowym i gminnym;
- **Plan Gospodarki Odpadami dla Województwa Zachodniopomorskiego na lata 2020-2026 z uwzględnieniem perspektywy na lata 2027-2032** – plan, którego głównym celem jest utworzenie w województwie zintegrowanej sieci instalacji gospodarowania odpadami, spełniających wymagania ochrony środowiska. Zawiera aktualny obraz stanu gospodarki odpadami w województwie zachodniopomorskim.

Poza ww. dokumentami, nadrzędną rolę w planowaniu przestrzennym na szczeblu krajowym stanowi **Długookresowa Strategia Rozwoju Kraju – Polska 2030**, która określa cele i priorytety polityki rozwoju w perspektywie najbliższych lat oraz warunki, które powinny ten rozwój zapewnić. Stanowi podstawowy dokument strategiczny polityki regionalnej państwa w perspektywie do 2030 roku.

3. Propozycje dotyczące przewidywanych metod analizy skutków realizacji postanowień projektowanego dokumentu oraz częstotliwości jej przeprowadzania

Monitoring środowiska przyrodniczego regulowany jest przepisami ustawy z dnia 3 października 2008 r. o udostępnianiu informacji o środowisku i jego ochronie oraz o ocenach oddziaływania na środowisko i jego ochronie, udziale społeczeństwa w ochronie środowiska oraz o ocenach oddziaływania na środowisko (t.j. Dz. U. z 2022r., poz. 1029 z późn. zm.), której głównym zadaniem jest regulowanie zasad postępowania w zakresie ocen oddziaływania inwestycji na środowisko.

Zgodnie z art. 55 ust. 5. Organ opracowujący projekt dokumentu jest obowiązany prowadzić monitoring skutków realizacji postanowień przyjętego dokumentu w zakresie oddziaływania na środowisko, zgodnie z częstotliwością i metodami, o których mowa w ust. 3 pkt 5. Zatem obowiązek przeprowadzenia monitoringu skutków realizacji postanowień MPZP leży po stronie organu opracowującego dokument, a więc Wójta Gminy Sławno.

Monitoring skutków realizacji postanowień przyjętego dokumentu w zakresie oddziaływania na środowisko może polegać na analizie i ocenie poszczególnych komponentów środowiska w oparciu o wyniki pomiarów uzyskanych w ramach państwowego monitoringu środowiska, w ramach monitoringu środowiska prowadzonego w oparciu o wydane decyzje o środowiskowych uwarunkowaniach dla przedsięwzięć zlokalizowanych na obszarze objętym projektem planu lub w ramach indywidualnych zamówień, na kontroli i zgodności wyposażenia terenu w infrastrukturę techniczną z ustaleniami przyjętego dokumentu. Dokonując oceny i analizy stanu poszczególnych komponentów środowiska w oparciu o wyniki pomiarów uzyskanych w ramach państwowego monitoringu środowiska należy pamiętać, iż muszą się one odnosić do terenów objętych projektem planu.

Przeprowadzanie analiz i monitoringu może opierać się także na uprzednio wykonanych prognozach, raportach i ocenach oddziaływania na środowisko. Jest to istotne źródło danych niezbędnych do analizy środowiskowej terenu.

W celu ograniczenia oddziaływania powstających odpadów na środowisko proponuje się wykonywanie corocznych kontroli sposobu ich magazynowania i spełnienia obowiązków w zakresie zlecenia odbioru odpadów komunalnych wynikających z ustawy o utrzymaniu czystości i porządku w gminach.

4. Informacje o możliwym transgranicznym oddziaływaniu na środowisko

Realizacja założeń planu nie przyniesie oddziaływania o zasięgu transgranicznym. Plan nie wprowadza zmian w skali, która mogłaby przynieść skutki środowiskowe poza granicami kraju.

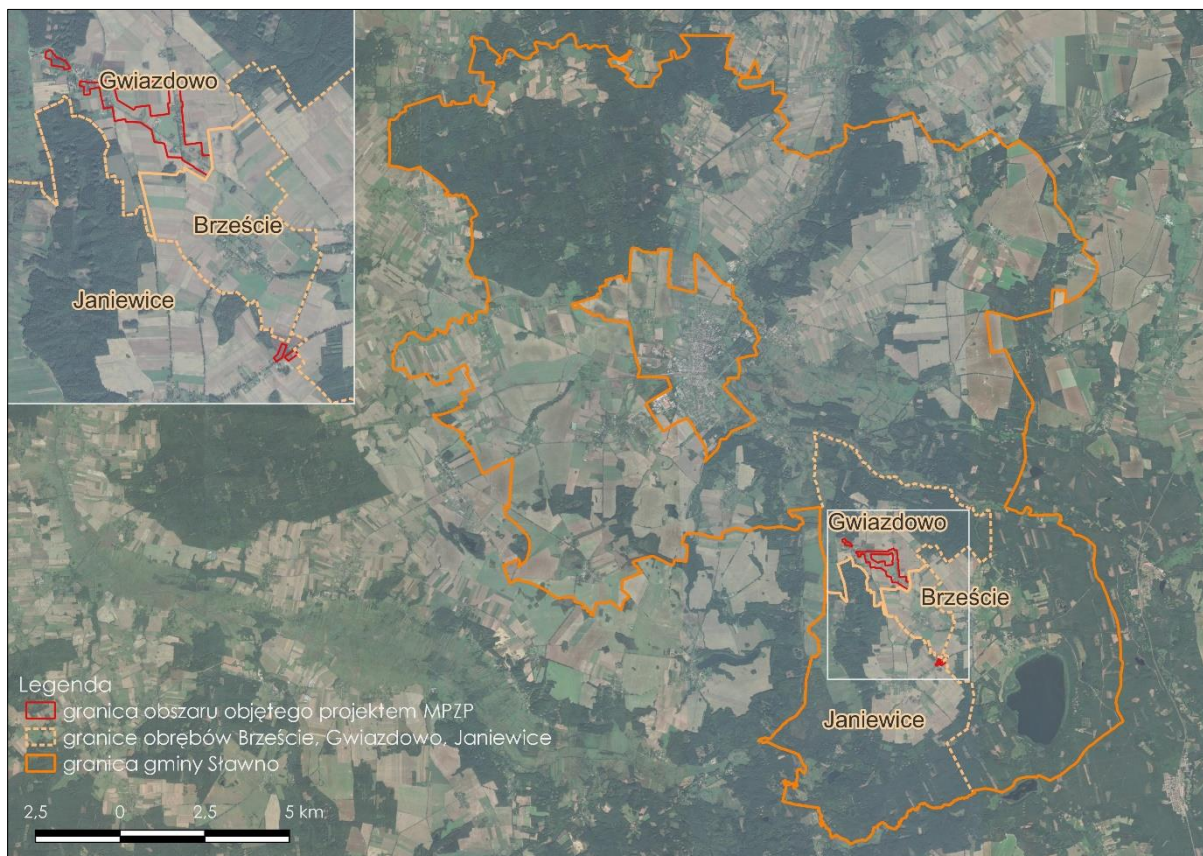
5. Istniejący stan środowiska

5.1. Położenie fizyczno-geograficzne

Obszar projektu planu zlokalizowany jest w południowej części gminy Sławno (powiat sławieński, województwo zachodniopomorskie). Obejmuje fragmenty obrębów Gwiazdowo i Janiewice (ryc. 2), o łącznej powierzchni ok. 60,16 ha. Przez przedmiotowy obszar przebiegają:

- droga publiczna powiatowa nr 0545Z relacji dr woj. nr 205-Pomiłowo-Żukowo;

– drogi publiczne gminne nr: 170044Z, 170045Z.



Ryc. 2 Położenie obszaru objętego projektem MPZP na tle gminy Sławno

Źródło: opracowanie własne na podstawie danych GUGiK na podkładzie Google Maps

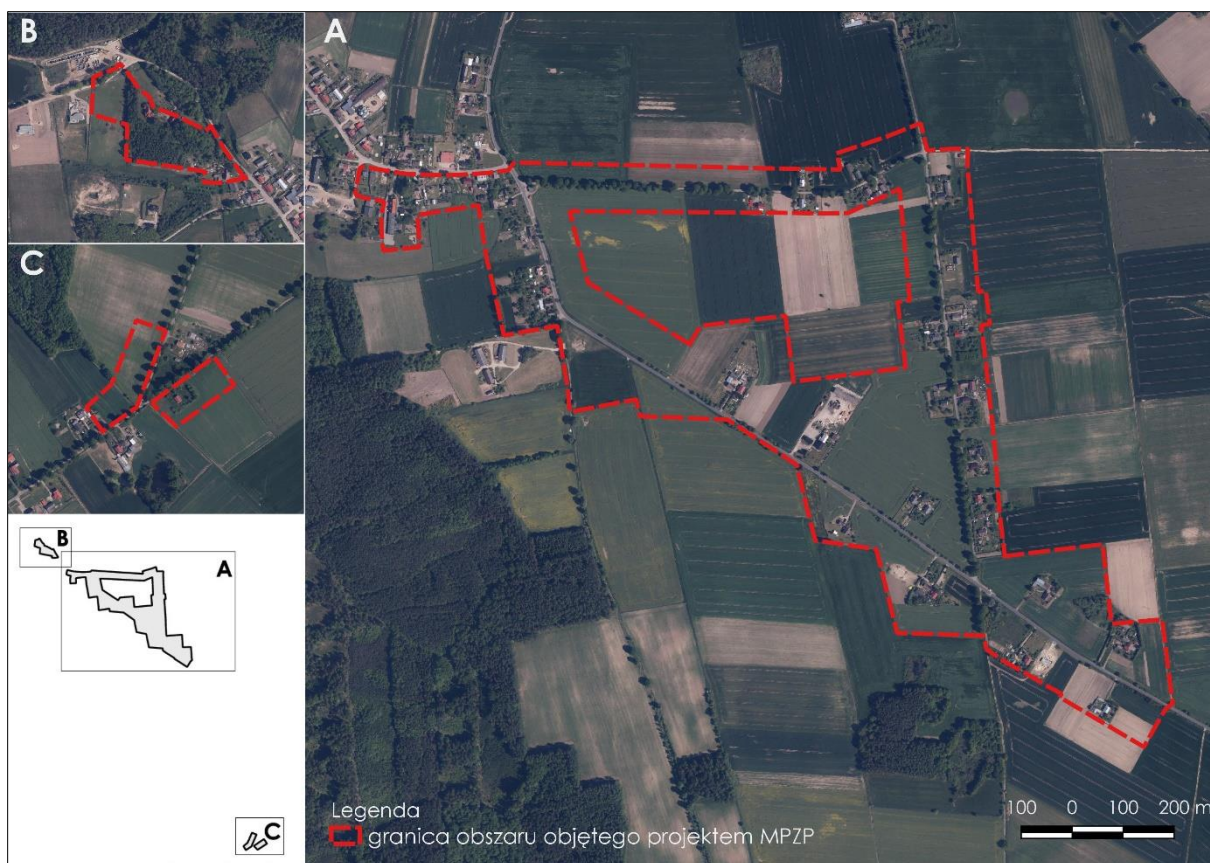
Na istniejącą zabudowę przedmiotowego obszaru składa się zabudowa mieszkaniowa jednorodzinna, zabudowa zagrodowa, zabudowa usługowa oraz tereny rolnicze i zadrzewienia. Wyróżniającym elementem krajobrazu obszaru objętego projektem MPZP jest występowanie alei drzew wzdłuż dróg gminnych.



Fot. 1 Aleja lipowa wzdłuż drogi gminnej nr 170045Z

Źródło: archiwum własne, stan na 01.08.2022

Zabudowa ma charakter rozproszony i kreuje się wzdłuż głównych ciągów komunikacyjnych. Najbliższe sąsiedztwo obszaru objętego prognozą stanowią tereny rolnicze, lasy, zabudowa miejscowości Gwiazdowo oraz pojedyncza zabudowa na obrzeżach miejscowości Janiewice.



Ryc. 3 Obszar objęty prognozą na tle ortofotomapy

Źródło: opracowanie własne na podkładzie ortofotomapy, aktualność na dzień 2020-06-01, [online:] <https://mapy.geoportal.gov.pl>

Powyższa ryc. 3 przedstawia obszar objęty prognozą, składający się z 3 obszarów – A, B i C, na tle ortofotomapy. Podział na obszary A, B i C wykorzystano także w opisach poszczególnych komponentów, zawartych w dalszej części prognozy.

Zgodnie z podziałem Polski na regiony fizycznogeograficzne (Solon i in., 2018) całość przedmiotowego obszaru położona jest w megaregionie Pozaalpejska Europa Środkowa, prowincji Niż Środkowoeuropejski, podprowincji Pobrzeża Południowobałtyckie, makroregionie Pobrzeże Koszalińskie, w mezoregionie Równina Słupska.

Tab. 1 Charakterystyka mezoregionu - Równina Słupska

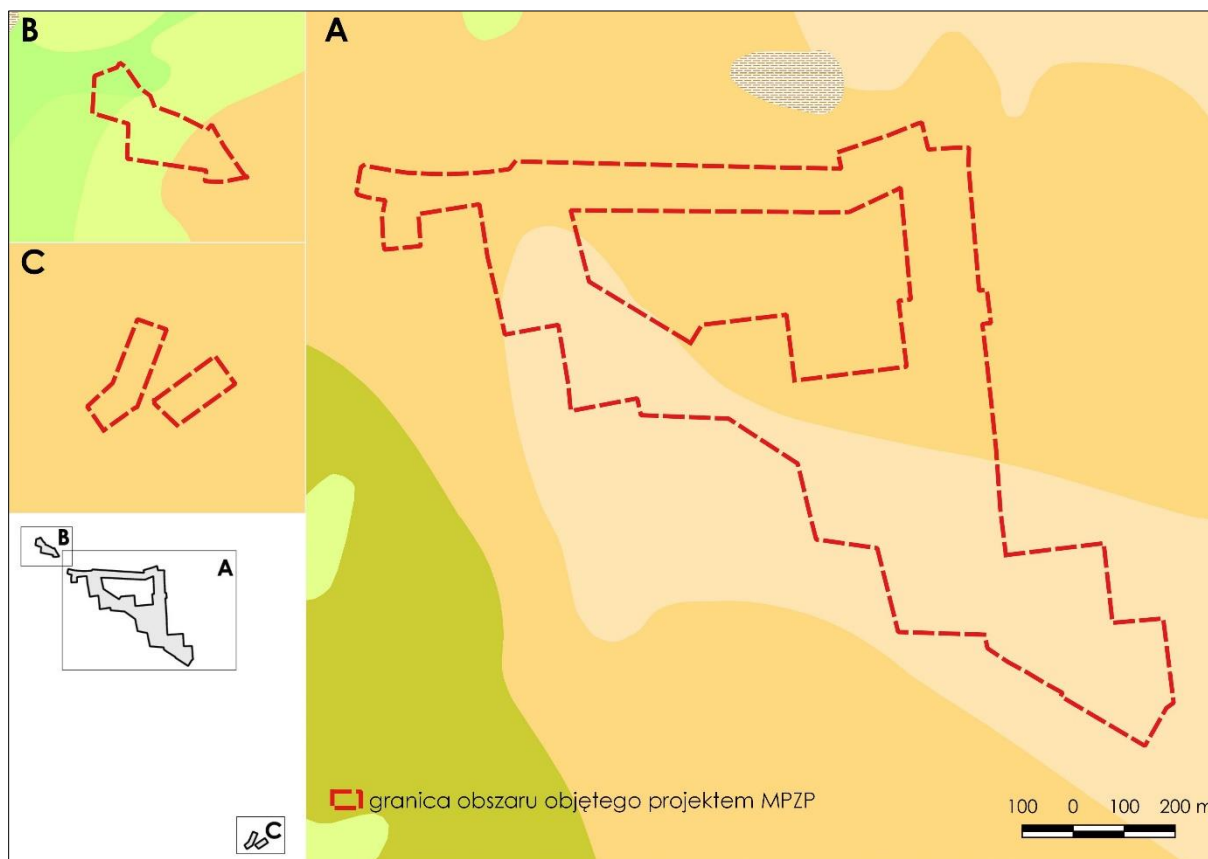
Cechy regionu	Równina Słupska
Rzeźba	Dominacja falistych wysoczyzn morenowych, lokalnie z udziałem powierzchni sandrowych wzdłuż dolin Wieprzy i Słupi. W południowej części mezoregionu występują moreny czołowe, osiągające wysokość do 120-130 m n. p. m.
Budowa geologiczna	Przewaga glin zwałowych, z niewielkim udziałem piasków i żwirów wodnolodowcowych. W dolinach rzek występują piaski, mułki rzeczne i torfy. Niewielki udział piasków, żwirów i glin, powstałych podczas akumulacji szczelinowej.
Gleby	Gleby płowe i rdzawe. W dolinach rzek gleby torfowe.
Wody	Sieć hydrograficzną mezoregionu stanowią: Słupia i Wieprza, wraz z dopływami. Jeziora są małe i nieliczne.

Roślinność	Dominacja siedlisk lasów bukowych. Lokalnie występują siedliska acydofilnych lasów bukowo-dębowych. Doliny rzek porastają łągi jesionowo-olszowe i olsy. Krajobraz typowo rolniczy, z dużym udziałem łąk i pastwisk. W południowej części regionu występują duże kompleksy leśne.
Ośrodki miejskie i zabytki	<ul style="list-style-type: none"> • Słupsk, • Sławno, • Park kulturowy Klasztorne Stawy (Słupsk), • Zabytki gotyckie na terenie miasta Słupsk oraz renesansowy zamek Książąt Pomorskich (Słupsk), Zagrody Słowińców w Swołowie.

Źródło: opracowanie własne na podstawie Staszek W., Kistowski M., Niecikowski K., Wiśniewski P., Równina Słupska, s. 90-91 [w:] Richling A., Solon J., Macias A., Balon J., Borzyszkowski J., Kistowski M. (red.) 2021. Regionalna geografia fizyczna Polski. Bogucki Wyd. Naukowe, Poznań

5.2. Budowa geologiczna, warunki glebowe i surowce mineralne


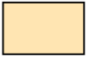



Na budowę geologiczną obszaru objętego prognozą składają się utwory czwartorzędowe. Przeważają plejstocenijskie gliny zwałowe oraz piaski lodowcowe (ryc. 4), wykształcone podczas stadiału górnego zlodowacenia Wisły. Jedynie w północno zachodniej części (obszar B na ryc. 4), poza glinami zwałowymi występują także piaski i żwiry wodnolodowcowe, piaski i żwiry rzeczne tarasów nadzalewowych 3,0-6,0 m n. p. rzeki oraz holocenijskie namuły piaszczysto-humusowe den dolinnych i zagłębień bezodpływowych.



Ryc. 4 Granica obszaru objętego prognozą na tle szczegółowej mapy geologicznej Polski 1:50 000

Źródło: opracowanie własne na podstawie danych Centralnej Bazy Danych Geologicznych PIB, [online:] <https://cbdgmapa.pgi.gov.pl/arcgis/services/kartografia/smgp50k/MapServer/WMServer>

Oznaczenia do ryc. 4:

	gliny zwałowe
	piaski lodowcowe
	piaski i żwiry wodnolodowcowe
	piaski i żwiry rzeczne tarasów nadzalewowych 3,0-6,0 m n. p. rzeki
	namuły piaszczysto-humusowe den dolinnych i zagłębień bezodpływowych

Gmina Sławno charakteryzuje się umiarkowanym urozmaiceniem warunków glebowych. Zgodnie z *Waloryzacją przyrodniczą gminy Sławno* (2006) wśród osadów budujących powierzchnię gminy znalazły się gleby brunatnoziemne i bielicoziemne.

Według danych Systemu MIDAS - Centralnej Bazy Danych Geologicznych, w granicach przedmiotowego obszaru nie występują złoża kopalin oraz tereny i obszary górnicze. Na północ od granic obszaru objętego prognozą, na dz. nr 365, obręb Gwiazdowo występuje złożo piasków i żwirów – Gwiazdowo. Ponadto, obszar objęty prognozą położony jest poza występowaniem terenów potencjalnie zagrożonych ruchami masowymi.

5.3. Wody powierzchniowe i podziemne

W granicach przedmiotowego obszaru występuje oczko wodne w obrębie ewidencyjnego nieużytku N na działce ewidencyjnej nr 311, obręb Gwiazdowo (projektowany teren **1-ZP**). Poza granicami projektu planu, wzdłuż dróg występują także rowy melioracyjne. W odległości ok. 590 m na zachód od granicy przedmiotowego obszaru przepływa ciek Reknica.



Fot. 2 Oczko wodne na dz. nr 311 – wiosna
Źródło: archiwum własne, stan na 13.04.2022



Fot. 3 Oczko wodne na dz. nr 311 – lato
Źródło: archiwum własne, stan na 01.08.2022

Obszar objęty opracowaniem zlokalizowany jest w granicach trzech zlewni Jednolitych Części Wód Powierzchniowych:

- RW60002346589 Reknica,
- RW60001946599 Wieprza od Studnicy do Moszczenicy,
- RW6000174654 Dopływ do jez. Łętowskiego,

znajdujących się w obszarze dorzecza Odry, w regionie wodnym Dolnej Odry i Przymorza Zachodniego, w zlewni bilansowej Wieprza i przyległe Przymorze.

Obowiązek badania i oceny jakości wód powierzchniowych, zgodnie z obowiązującymi przepisami spoczywa na właściwych organach Inspekcji Ochrony Środowiska. JCWP Wieprza od Studnicy do Moszczenicy jest monitorowana. Ocena stanu jednolitych części wód rzek i zbiorników zaporowych w latach 2014-2019 na podstawie monitoringu¹ wykazała zły stan wód JCWP RW60001946599 Wieprza od Studnicy do Moszczenicy w latach 2015-2019. Pozostałe JCWP nie zostały sklasyfikowane.

Całość obszaru objętego prognozą położona jest w zasięgu Jednolitej Części Wód Podziemnych nr 10 oraz poza Głównymi Zbiornikami Wód Podziemnych. Zgodnie z monitoringiem jakości wód podziemnych, prowadzonym przez Inspekcję Ochrony Środowiska, stan chemiczny i ilościowy wód podziemnych należących do JCWPd nr 10, w latach 2012, 2016 i 2019 określono jako dobry.

Zgodnie z mapą hydrogeologiczną Polski – arkusze 47-Malechowo (Marcinek, Zboralska, 2000) i 48-Korzybie (Dąbrowski, Dragon, 1998) – obszar objęty opracowaniem charakteryzuje się dobrą i trwałą jakością głównego, użytkowego poziomu wodonośnego, a woda nie wymaga uzdatniania. Stopień zagrożenia użytkowych poziomów wodonośnych w północnej części obszaru (obszary A i B) jest niski, bez stwierdzonych ognisk zanieczyszczeń, zaś w południowej części obszaru (obszar C) jest bardzo niski i charakteryzuje się wysoką odpornością na zanieczyszczenia. Wydajność potencjalna studni wierconej w północnej części – obszary A i B – mieści się w przedziale 30-70 m³/h, zaś w południowej części – obszar C – wynosi 10-30 m³/h.

Zgodnie z mapami zagrożenia powodziowego, sporządzanymi przez Państwowe Gospodarstwo Wodne Wody Polskie, w granicach obszaru objętego prognozą nie występują obszary szczególnego zagrożenia powodzią.

5.4. Warunki klimatyczne

Pod względem klimatycznym gmina Sławno położona jest w granicach dwóch regionów – północna część, zdaniem A. Woś (1999) należy do Środkowonadmorskiego Regionu Klimatycznego, a pozostała część do Środkowopomorskiego Regionu Klimatycznego. Zgodnie z *Waloryzacją przyrodniczą gminy Sławno* (2006), istotny wpływ na klimat obszaru wywiera sąsiedztwo Morza Bałtyckiego, deniwelacje terenu na granicy z lądem oraz napływające z Atlantyku masy powietrza. Cechy klimatu gminy Sławno przedstawiają się następująco:

- stosunkowo łagodne zimy, opóźnione i chłodne wiosny, dość chłodne lata oraz długie, ciepłe jesienie;
- średnia roczna temperatura powietrza wynosi ok. 7,5 °C;
- średnia temperatura lata (lipiec) wynosi ok. 17 °C;
- średnia temperatura zimy (styczeń) wynosi ok. -1,5 °C;
- okres wegetacyjny roślin trwa ponad 190 dni, zwykle mieści się pomiędzy 25 kwietnia a 30 października;
- przeciętna roczna suma opadów w północnej i środkowej części gminy nie przekracza 700 mm, ale w kierunku południowo-wschodnim wzrasta do ok. 750 mm;

¹ https://www.gios.gov.pl/images/dokumenty/pms/monitoring_wod/Klasyfikacja_i_ocena_stanu_RW_2014-2019_monitoring_2.xlsx, [dostęp: 07.11.2022]

- dominacja wiatrów wiejących z zachodu i północnego zachodu;
- średnia roczna prędkość wiatru wynosi 5,3 m/s;
- najwietrzniejszym miesiącem jest listopad.

Według wspomnianej *Waloryzacji przyrodniczej gminy Sławno*, rzeźba terenu, odległość od morza oraz pokrycie szatą roślinną wpływają na zróżnicowanie topoklimatyczne obszaru gminy Sławno. Obniżenia na terenie całej gminy narażone są na nocne spływy schłodzonych mas powietrza, powodujące tworzenie się zastoisk zimnego powietrza i mgieł, w okresie późnego lata, jesienią oraz zimą.

5.5. Roślinność i świat zwierzęcy

Zgodnie z regionalizacją geobotaniczną Polski wg Matuszkiewicza (2008a) obszar opracowania należy do Działu Pomorskiego (A), Poddziału Krainy Pobrzeża Południobałtyckiego (A.2.), Okręgu Słupskiego (A.2.3.), Podokręgu Sławnowskiego (A.2.3.b).

W granicach przedmiotowego obszaru, zgodnie z potencjalną roślinnością naturalną Polski wg Matuszkiewicza (2008b) na obszarze B występuje uboga buczyna niżowa (*Luzulo pilosae-Fagetum*), a na pozostałym obszarze (obszary A i C) żyzna buczyna niżowa (*Melcio-Fagetum*) – zwana także buczyną pomorską. Krajobraz pomorskich buczyn jest związany z występowaniem wysoczyzn morenowych późniejszych faz Zlodowacenia Bałtyckiego z glinami zwałowymi. Jest to krajobraz charakterystyczny dla terenów zlokalizowanych na zachód od Wisły.

Z uwagi na rolniczy charakter obszaru objętego prognozą, szata roślinna reprezentowana jest głównie przez zbiorowiska *Stellarietea mediae* (zbiorowiska pól uprawnych i terenów ruderalnych). Dominuje uprawa pszenicy, jęczmienia oraz ziemniaka. Istniejącej zabudowie zagrodowej oraz mieszkaniowej towarzyszą ogródki przydomowe oraz sady. Podczas wizji terenowej w sąsiedztwie istniejącej zabudowy zinwentaryzowano takie gatunki jak: żywotnik (odmiany), cyprys (odmiany), sosna (odmiany), świerk, sumak octowiec, róża (odmiany), hortensja (odmiany), rododendron, lilak pospolity, kalina koralowa, bukszpan wieczniezielony, bez czarny, winobluszcz pięciolistkowy, grab pospolity, jarząb pospolity, lipa drobnolistna, leszczyna pospolita, jesion wyniosły, brzoza brodawkowata. Wśród drzew owocowych dominuje wiśnia oraz odmiany śliwy i jabłoni. Gatunki takie jak grab, świerk, czy żywotnik spotkać można w formie żywopłotów.



Fot. 4 Ogródek przydomowy na dz. nr 207/1 – projektowany teren 1-MN

Źródło: archiwum własne, stan na 01.08.2022



Fot. 5 Ogródek przydomowy na dz. nr 232 – projektowany teren 2-MN

Źródło: archiwum własne, stan na 01.08.2022



Fot. 6 Sad jabłoniowy - projektowany teren 7-RM
Źródło: archiwum własne, stan na 01.08.2022



Fot. 7 Pole uprawne – projektowany teren 6-MN
Źródło: archiwum własne, stan na 01.08.2022

Ponadto, wzdłuż ciągów komunikacyjnych, przy budynkach, placach, miedzach oraz wzdłuż płotów wykształciła się roślinność ruderalna. Na całym obszarze występują zbiorowiska klasy *Artemisietea vulgaris* (zbiorowiska roślin wieloletnich na terenach ruderalnych) i klasy zbiorowiska klasy *Stellarietea mediae* (zbiorowiska pól uprawnych i terenów ruderalnych). Podczas wizji terenowej stwierdzono występowanie takich gatunków jak: bylica pospolita, wrotycz pospolity, babka lancetowata, koniczyna łąkowa, koniczyna polna, marchew zwyczajna, krwawnik pospolity, kostrzewa łąkowa, szczaw polny, wiechlina łąkowa, życica trwała, mniszek pospolity, podagrycznik pospolity, perz właściwy, ostrożeń polny, wiechlina zwyczajna, wyczyniec łąkowy, wyka ptasia, trzcinnik lancetowaty, pokrzywa zwyczajna, gwiazdnica pospolita.



Fot. 8 Wrotycz pospolity
Źródło: archiwum własne, stan na 01.08.2022



Fot. 9 Marchew zwyczajna
Źródło: archiwum własne, stan na 01.08.2022



Fot. 10 Przykład zbiorowiska *Artemisietea vulgaris*
 Źródło: archiwum własne, stan na 01.08.2022



Fot. 11 Przykład zbiorowiska *Stellarietea mediae*
 Źródło: archiwum własne, stan na 01.08.2022

Elementem charakterystycznym przedmiotowego obszaru jest występowanie alei drzew wzdłuż głównych ciągów komunikacyjnych. Ponadto, w krajobrazie wyróżniają się okazałych rozmiarów drzewa o charakterze pomnikowym, oznaczone na rysunku projektu planu jako drzewa do zachowania. Dominują gatunki lipy drobnolistnej, jesionu wyniosłego, klonu zwyczajnego.



Fot. 12 Aleja drzew do zachowania na terenie 01-KDL
 Źródło: archiwum własne, stan na 01.08.2022



Fot. 13 Aleja lipowa (01-KDL) – widok z drogi powiatowej
 Źródło: archiwum własne, stan na 01.08.2022

W granicach przedmiotowego obszaru, na działkach nr 189/1, 190/6, 311, 307, obręb Janiewice występują fragmenty znacznie zadrzewione. Skład gatunkowy zadrzewień na ww. działkach przedstawia się następująco:

- dz. nr 189/1 (projektowany teren **19-MN**) – dąb szypułkowy, sosna zwyczajna, świerk pospolity, brzoza brodawkowata, bez czarny oraz odmiany żywotnika;
- dz. nr 190/6 (projektowany teren **2-ZP**) – dąb szypułkowy, sosna zwyczajna, świerk pospolity, brzoza brodawkowata, bez czarny;
- dz. nr 311 (projektowany teren **1-ZP**) – lipa drobnolistna, wierzba biała, wierzba szara, żarnowiec pospolity, bez czarny, kruszyna pospolita;
- dz. nr 307 (projektowany teren **4-R**) – lipa drobnolistna, brzoza brodawkowata, sosna zwyczajna, świerk zwyczajny, grab pospolity.

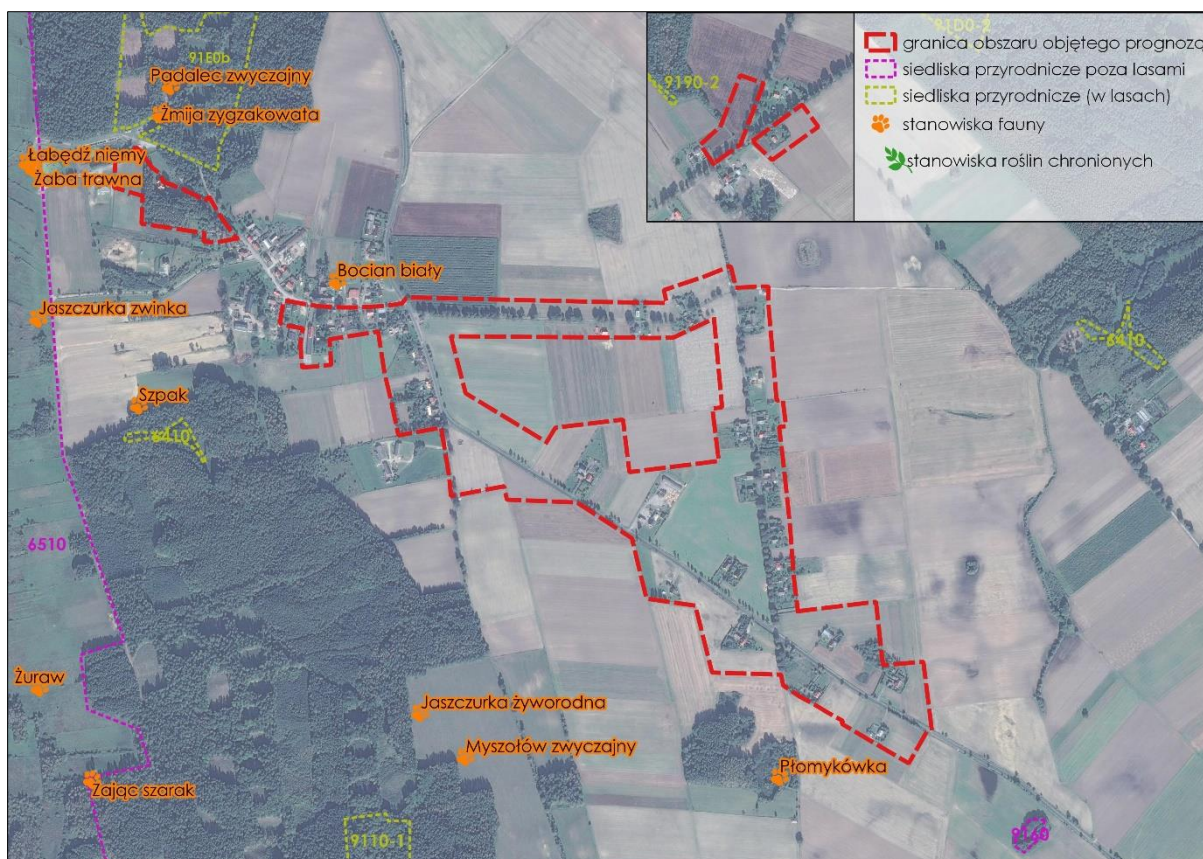
Według *Waloryzacji przyrodniczej województwa zachodniopomorskiego (2010)* w granicach obszaru objętego prognozą nie występują:

- stanowiska fauny, objęte ochroną na podstawie Rozporządzenia Ministra Środowiska z dnia 16 grudnia 2016 r. w sprawie ochrony gatunkowej zwierząt (t.j. Dz. U. z 2016r., poz. 2183);

- stanowiska roślin naczyniowych chronionych, objęte ochroną na podstawie Rozporządzenia Ministra Środowiska z dnia 9 października 2014 r. w sprawie ochrony gatunkowej roślin (t.j. Dz. U. z 2014r., poz. 1409);
- siedliska przyrodnicze, objęte ochroną na podstawie Rozporządzenia Ministra Środowiska z dnia 13 kwietnia 2010r. w sprawie siedlisk przyrodniczych oraz gatunków będących przedmiotem zainteresowania Wspólnoty, a także kryteriów wyboru obszarów kwalifikujących się do uznania lub wyznaczania jako obszary Natura 2000 (t.j. Dz. U. z 2014r., poz. 1713);
- gatunki grzybów chronionych na podstawie Rozporządzenia Ministra Środowiska z dnia 9 października 2014 r. w sprawie ochrony gatunkowej grzybów (t.j. Dz. U., z 2014r., poz. 1408);
- obszary specjalnej ochrony ptaków podlegające ochronie na podstawie Rozporządzenia Ministra Środowiska z dnia 12 stycznia 2011 r. w sprawie obszarów specjalnej ochrony ptaków (Dz. U. Nr 25, poz. 133 z późn. zm.), w związku z Dyrektywą Parlamentu Europejskiego i Rady 2009/147/WE z dnia 30 listopada 2009r. w sprawie ochrony dzikiego ptactwa.

Położenie obszaru objętego prognozą na tle stanowisk fauny, flory i siedlisk przyrodniczych przedstawiono na ryc. 5. Zgodnie z *Waloryzacją przyrodniczą województwa zachodniopomorskiego* (2010), w sąsiedztwie przedmiotowego obszaru, podczas inwentaryzacji przyrodniczej przeprowadzonej w latach 1996-2008, stwierdzono występowanie siedlisk (ryc. 5):

- 91E0b – łągi olszowe, olszowo-jesionowe, jesionowe,
- 9190-2 – śródładowe kwaśne dąbrowy,
- 9160 – grąd subatlantycki,
- 6410 – zmiennowilgotne łąki trzęślicowe,
- 6510 – niżowe i górskie świeże łąki użytkowane ekstensywnie.



Ryc. 5 Granica obszaru objętego projektem planu na tle stanowisk fauny oraz siedlisk przyrodniczych

Źródło: opracowanie własne na podstawie Waloryzacji przyrodniczej województwa zachodniopomorskiego, 2010, Biuro Konserwacji Przyrody, Szczecin

W zakresie istniejącej fauny, w granicach przedmiotowego obszaru stwierdzono występowanie myszy polnej (*Apodemus agrarius*), kreta europejskiego (*Talpa europaea*), jeża europejskiego (*Erinaceus europaeus*). Najliczniejszą grupę zwierząt na przedmiotowym obszarze stanowi awifauna, w tym pospolite gatunki lęgowe. Podczas wizji terenowej przeprowadzonej w dniu 01.08.2022r. zinventaryzowano następujące gatunki ptaków (tab. 2):

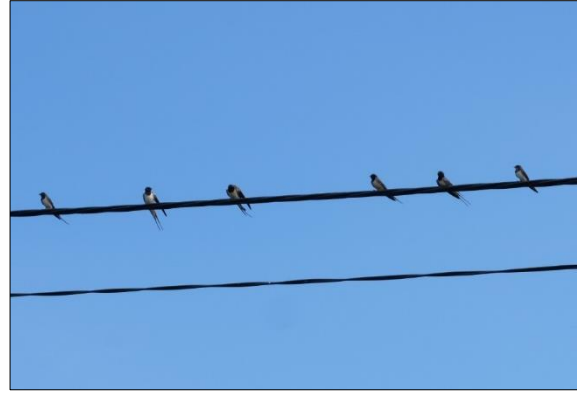
Tab. 2 Wykaz zinventaryzowanych gatunków ptaków

Nazwa (nazwa łacińska)	Miejsce występowania
gołąb grzywacz (<i>Columba palumbus</i>)	na całym obszarze
kos (<i>Turdus merula</i>)	na całym obszarze
sroka (<i>Pica pica</i>)	na całym obszarze
wróbel zwyczajny (<i>Passer domesticus</i>)	na całym obszarze
jaskółka dymówka (<i>Hirundo rustica</i>)	na całym obszarze
jaskółka oknówka (<i>Delichon urbicum</i>)	w sąsiedztwie zabudowań wsi Gwiazdowo

Źródło: opracowanie własne na podstawie wizji terenowej



Fot. 14 Wróbel
Źródło: archiwum własne, stan na 01.08.2022



Fot. 15 Jaskółki dymówki
Źródło: archiwum własne, stan na 01.08.2022

Wśród zinwentaryzowanych gatunków fauny, występują gatunki objęte ochroną na podstawie Rozporządzenia Ministra Środowiska z dnia 16 grudnia 2016 r. w sprawie ochrony gatunkowej zwierząt (t.j. Dz. U. z 2016r., poz. 2183).

Zgodnie z inwentaryzacją terenową, przeprowadzoną w dniu 01.08.2022r., W granicach przedmiotowego obszaru nie stwierdzono występowania:

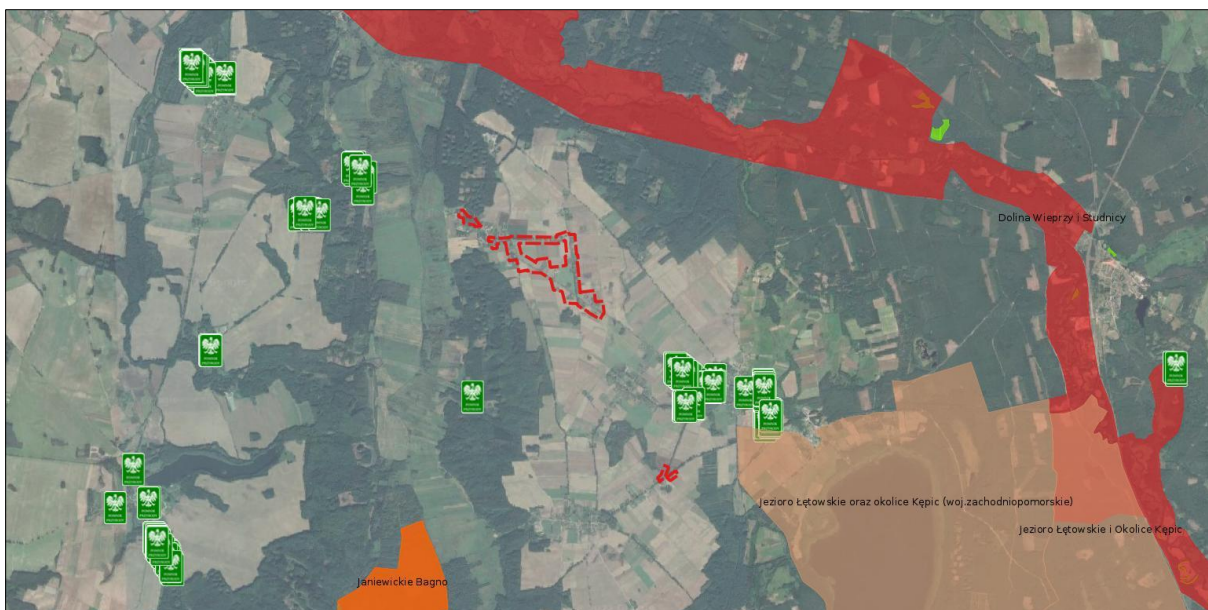
- chronionych siedlisk przyrodniczych, objętych ochroną na podstawie Rozporządzenia Ministra Środowiska z dnia 13 kwietnia 2010r. w sprawie siedlisk przyrodniczych oraz gatunków będących przedmiotem zainteresowania Wspólnoty, a także kryteriów wyboru obszarów kwalifikujących się do uznania lub wyznaczenia jako obszary Natura 2000 (t.j. Dz. U. z 2014r., poz. 1713);
- stanowisk roślin naczyniowych chronionych, objętych ochroną na podstawie Rozporządzenia Ministra Środowiska z dnia 9 października 2014 r. w sprawie ochrony gatunkowej roślin (t.j. Dz. U. z 2014r., poz. 1409);
- gatunków grzybów chronionych na podstawie Rozporządzenia Ministra Środowiska z dnia 9 października 2014 r. w sprawie ochrony gatunkowej grzybów (t.j. Dz. U., z 2014r., poz. 1408);
- obszarów specjalnej ochrony ptaków podlegające ochronie na podstawie Rozporządzenia Ministra Środowiska z dnia 12 stycznia 2011 r. w sprawie obszarów specjalnej ochrony ptaków (Dz. U. Nr 25, poz. 133 z późn. zm.), w związku z Dyrektywą Parlamentu Europejskiego i Rady 2009/147/WE z dnia 30 listopada 2009r. w sprawie ochrony dzikiego ptactwa.

5.6. Obiekty i obszary chronione

W granicach obszaru objętego prognozą nie występują obszary i obiekty objęte ochroną prawną na podstawie ustawy z dnia 16 kwietnia 2004 r. o ochronie przyrody (t.j. Dz. U. z 2022 r. poz. 916 z późn. zm.). Najbliżej zlokalizowanymi obszarowymi formami ochrony przyrody są:

- specjalny obszar ochrony Natura 2000 Dolina Wieprzy i Studnicy PLH220038 – ok. 1,5 km na północ od granic obszaru MPZP (obszaru A);
- obszar chronionego krajobrazu Jezioro Łętowskie oraz okolice Kępic (woj. zachodniopomorskie) – ok. 0,9 km na wschód od granic obszaru MPZP (obszaru C);
- rezerwat Janiewickie Bagno – ok. 3,3 km na południowy zachód od granic obszaru MPZP (obszaru C).

Położenie przedmiotowego obszaru na tle form ochrony przyrody przedstawione zostało na ryc. 6.



Ryc. 6 Granica obszaru objętego projektem planu na tle obszarowych form ochrony przyrody
 Źródło: opracowanie własne na podstawie danych GDOŚ na podkładzie Google Maps

Zgodnie z *Waloryzacją przyrodniczą województwa zachodniopomorskiego (2010)*, w granicach przedmiotowego obszaru, obejmującego projektowane tereny **19-MN**, **ZI**, **05-KDL**, **08-KDW**, występuje obszar proponowany do objęcia ochroną w formie zespołu przyrodniczo-krajobrazowego – Dolina Reknicy (ryc. 7), wyznaczony w celu zachowania w formie niezmienionej rynny subglacjalnej z mozaiką osadów jeziornych (różnego rodzaju gytii) i torfowiskowo-bagiennych na jej dnie.



Ryc. 7 Granica obszaru objętego projektem planu na tle zespołów przyrodniczo-krajobrazowych proponowanych do objęcia ochroną wg *Waloryzacji przyrodniczej województwa zachodniopomorskiego (2010)*
 Źródło: opracowanie własne na podstawie *Waloryzacji przyrodniczej województwa zachodniopomorskiego (2010)*

Ponadto, w granicach obszaru objętego prognozą występują obiekty i obszary objęte ochroną na podstawie ustawy z dnia 23.07.2003r. o ochronie zabytków i opiece nad zabytkami (t.j. Dz. U. z 2022r. poz. 840) – obiekt o wysokich walorach zabytkowych, tj. budynek mieszkalny pod adresem Gwiazdowo 48 oraz stanowiska archeologiczne.



*Fot. 16 Budynek mieszkalny (Gwiazdowo 48)
Źródło: archiwum własne, stan na 13.04.2022*

Wśród stanowisk archeologicznych występują stanowiska objęte strefą VIII ograniczonej ochrony konserwatorskiej stanowisk archeologicznych:

- Gwiazdowo, stan. 17, AZP 12-26/30,
- Gwiazdowo, stan. 21, AZP 12-26/34,
- Gwiazdowo, stan. 30, AZP 12-26/49,
- Gwiazdowo, stan. 31, AZP 12-26/50,
- Gwiazdowo, stan. 35, AZP 12-26/54,
- Gwiazdowo, stan. 37, AZP 12-26/56,
- Gwiazdowo, stan. 57, AZP 12-26/76.

Podczas wizji terenowej, zinwentaryzowano także budynki, wyróżniające się na tle zabudowy wsi Gwiazdowo, które oznaczono w projekcie planu jako obiekty o walorach zabytkowych. Poniższe fotografie (fot. 17-22) przedstawiają przykłady budynków o walorach zabytkowych.



*Fot. 17 Budynek gospodarczy na dz. nr 221
Źródło: archiwum własne, stan na 13.04.2022*



*Fot. 18 Budynek gospodarczy na dz. nr 327/5
Źródło: archiwum własne, stan na 13.04.2022*



Fot. 19 Budynek mieszkalny na dz. nr 463/6
Źródło: archiwum własne, stan na 13.04.2022



Fot. 20 Budynek gospodarczy na dz. nr 227
Źródło: archiwum własne, stan na 13.04.2022



Fot. 21 Budynek mieszkalny na dz. nr 305/2
Źródło: archiwum własne, stan na 13.04.2022



Fot. 22 Budynek mieszkalny i gospodarczy na dz. nr 325
Źródło: archiwum własne, stan na 13.04.2022

Zgodnie z mapą zasadniczą, w granicach objętych przedmiotowym projektem MPZP nie występują grunty chronione (klasy bonitacyjne I-III), podlegające ochronie na podstawie ustawy z dnia 3 lutego 1995r. o ochronie gruntów rolnych i leśnych (t. j. Dz. U z 2022 r. poz. 2409 z późn. zm.).

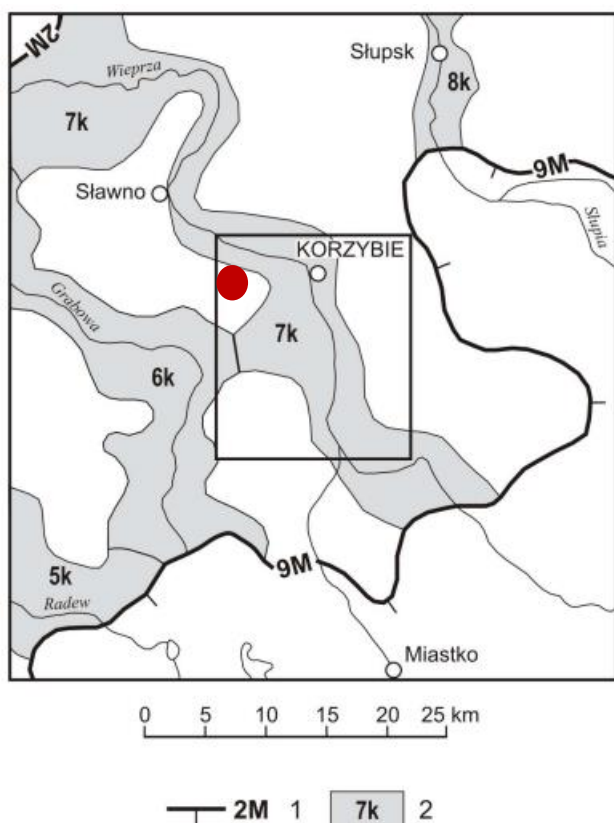
Według danych dostępnych w *Systemie Gospodarki i Ochrony Bogactw Mineralnych Polski – MIDAS*, w granicach przedmiotowego obszaru nie występują złoża surowców naturalnych oraz obszary i tereny górnicze, objęte ochroną na podstawie ustawy z dnia 9 czerwca 2011 r. Prawo geologiczne i górnicze (t.j. Dz. U. z 2022 r. poz. 1072 z późn. zm.).

5.7. Sieci i korytarze ekologiczne

Sieci i korytarze ekologiczne pełnią niezwykle ważną rolę w środowisku. Ich głównym zadaniem jest zapewnienie możliwości migracji gatunków między siedliskami. Odpowiedzialne gospodarowanie przestrzenią powinno uwzględniać ich przebieg oraz zapewniać ich ciągłość.

5.7.1. Krajowa sieć ekologiczna ECONET

Krajowa sieć ekologiczna ECONET – Polska (Liro red., 1998) stanowi wieloprzestrzenny system obszarów węzłowych regionów przyrodniczych kraju, najlepiej zachowanych pod względem przyrodniczym. Obszar objęty projektem planu położony jest poza granicami korytarzy ekologicznych o znaczeniu krajowym oraz poza obszarami węzłowymi o znaczeniu międzynarodowym (ryc. 8).



Ryc. 8 Arkusz Korzybie (48) na tle Krajowej Sieci Ekologicznej ECONET
 źródło: Liro, 1998, [w:] *Objaśnienia do mapy geośrodowiskowej Polski*
 1:50000, Arkusz Korzybie (48), 2009, PIG PIB, s. 35

5.7.2. Korytarze ekologiczne

Zakład Badania Ssaków Polskiej Akademii Nauk stworzył mapę korytarzy ekologicznych w Polsce, która ukazuje przebieg korytarzy istotnych dla populacji dużych ssaków leśnych oraz spójności siedlisk leśnych i wodno-błotnych w skali kraju i kontynentu oraz dla obszarów Natura 2000. Zgodnie z powyższą mapą, obszar objęty prognozą położony jest częściowo w granicach korytarza ekologicznego (ryc. 9).

Oznaczenia do ryc. 8:

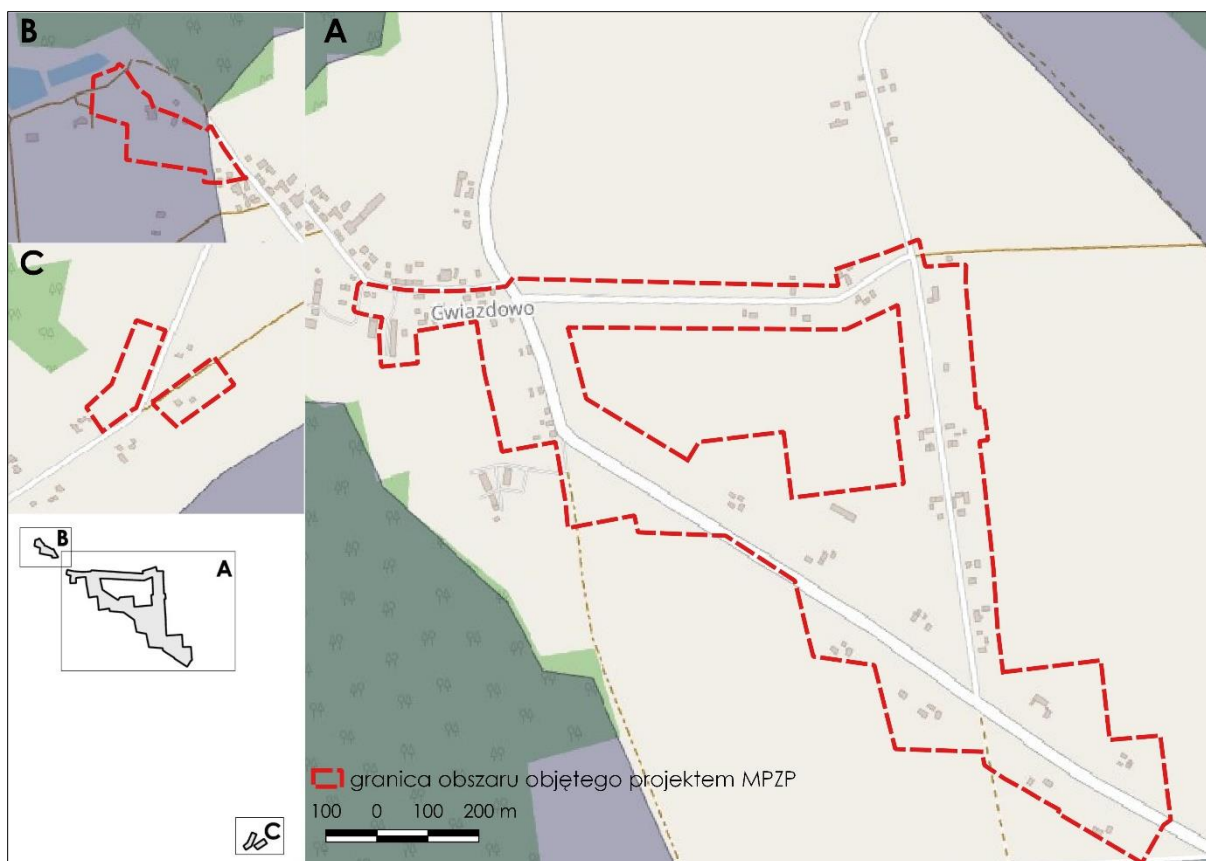
1 – obszary węzłowe o znaczeniu międzynarodowym, jego numer i nazwa:

2M – Wybrzeża Bałtyku,
 9M – Pojezierza Kaszubskiego;

2 – korytarz ekologiczny o znaczeniu krajowym, jego numer i nazwa:


5k – Korytarz Radwi,
 6k – Korytarz Grabowej,
 7k – Korytarz Wieprzy,
 8k – Korytarz Słupi;

● Orientacyjna lokalizacja obszaru objętego projektem MPZP



Ryc. 9 Granica obszaru objętego projektem planu na tle korytarzy ekologicznych
 Źródło: opracowanie własne na podstawie Mapy korytarzy ekologicznych w Polsce, [online:] <https://mapa.korytarze.pl/>,
 [dostęp: 08.11.2022]

Oznaczenia do ryc. 9:

 korytarze istotne dla populacji dużych ssaków leśnych oraz spójności siedlisk leśnych i wodno-błotnych

Północno zachodnia część obszaru objętego projektem planu (obszar B), położona jest w granicach korytarza ekologicznego GKPn-18 Puszcza Koszalińska, istotnego dla populacji dużych ssaków leśnych oraz spójności siedlisk leśnych i wodno-błotnych.

5.8. Jakość powietrza atmosferycznego

Podstawowym czynnikiem wpływającym na jakość powietrza atmosferycznego jest emisja zanieczyszczeń punktowych, liniowych i powierzchniowych. Źródłem zanieczyszczeń liniowych jest przede wszystkim ruch komunikacyjny – źródło gazów, powstających w wyniku spalania paliw płynnych (węglowodory aromatyczne, dwutlenek siarki (CO₂), dwutlenek azotu (NO₂), tlenek węgla) i innych substancji pyłowych.

Obszar objęty prognozą położony jest w zasięgu oddziaływania dwóch dróg publicznych gminnych nr: 170044Z, 170045Z oraz drogi publicznej powiatowej nr 0545Z, przebiegających w jego granicach. W związku z czym, przedmiotowy obszar narażony jest na występowanie zanieczyszczeń komunikacyjnych, wywołanych przez poruszające się pojazdy.

Według danych raportu *Stan środowiska w województwie zachodniopomorskim. Raport 2020 (2020)* wielkość emisji całkowitej z obszaru województwa zachodniopomorskiego została zinwentaryzowana

przez Krajowy Ośrodek Bilansowania i Zarządzania Emisjami Instytutu Ochrony Środowiska-PIB (KOBIZE) i obejmowała łączną emisję ze źródeł antropogenicznych w wysokości: 17423 Mg tlenków siarki, 23081 Mg tlenków azotu, 10207 Mg pyłu PM10, 9717 Mg pyłu PM2,5 oraz 5014 kg benzo(a)pirenu. Podstawowe źródło tlenków siarki i benzo(a)pirenu stanowiła emisja powierzchniowa i punktowa. Na wielkość pozostałych – tlenków azotu, pyłu PM10 i pyłu PM2,5 – wpływ miały emisja punktowa, liniowa i powierzchniowa.

Na potrzeby rocznej oceny jakości powietrza, prowadzonej przez Główny Inspektorat Ochrony Środowiska, województwo zachodniopomorskie podzielone zostało na trzy strefy:

1. Aglomeracja Szczecińska, w skład której wchodzi aglomeracja o liczbie mieszkańców powyżej 250 tys.,
2. miasto Koszalin (nie będące aglomeracją) miasto o liczbie mieszkańców powyżej 100 tys.,
3. strefa zachodniopomorska, w skład której wchodzi pozostała część województwa – 19 powiatów, w tym powiat sławieński, w którym leży gmina Sławno.

We wszystkich trzech ww. strefach ocenie podlega jakość powietrza, jedynie w strefie zachodniopomorskiej ocenie podlega także ochrona roślin.

Strefa zachodniopomorska – ocena pod kątem ochrony zdrowia

Zgodnie z *Roczną oceną jakości powietrza w województwie zachodniopomorskim (...)* (2022) w 2021 r. na obszarze strefy zachodniopomorskiej, w rejonie średnich i większych miejscowości (obszary miejskie i podmiejskie) nastąpiło przekroczenie B(a)P – benzo(a)pirenu. Za główną przyczynę przekroczenia podaje się emisję związaną z indywidualnymi źródłami ciepła – indywidualne ogrzewanie budynków. Ponadto, na obszarach miejskich, podmiejskich i pozamiejskich wystąpiło zanieczyszczenie O₃ – ozonem, na które wpływ miały warunki meteorologiczne sprzyjające formowaniu się ozonu w powietrzu.

Strefa zachodniopomorska – ocena pod kątem ochrony roślin

Poza przekroczeniami benzo(a)pirenu i ozonu, wpływających na ochronę zdrowia, na obszarze strefy zachodniopomorskiej nastąpiło przekroczenie zanieczyszczenia ozonem, mające wpływ także na ochronę roślin. Za główną przyczynę przekroczenia odpowiadają warunki meteorologiczne, sprzyjające formowaniu się ozonu.

Zgodnie z *Roczną oceną jakości powietrza w województwie zachodniopomorskim (...)* (2022) w 2021 r. w gminie wiejskiej Sławno nastąpiło przekroczenie BaP(PM10) i O₃, wpływających na ochronę zdrowia oraz O₃, wpływającego na ochronę roślin.

W granicach gminy Sławno brak jest stacji pomiarowych jakości powietrza, funkcjonujących w ramach Państwowego Monitoringu Środowiska, należących do Głównego Inspektoratu Ochrony Środowiska. Najbliżej zlokalizowane stacje pomiarowe mieszczą się w Słupsku (1) i Koszalinie (2). Tab. 3 przedstawia wskaźniki pomiaru jakości powietrza dla trzech najbliższych stacji.

Tab. 3 Wskaźniki pomiaru jakości powietrza – stan na dzień 08.11.2022r. godz. od 15:00 do 16:00

Wskaźniki \ Stacje	Słupsk, ul. Kniaziewicza 30	Koszalin, ul. Chopina 42	Koszalin, ul. Armii Krajowej
PM10 [$\mu\text{g}/\text{m}^3$]	18,1	-	17,3
CO [mg/m^3]	-	-	0,1
NO ₂ [$\mu\text{g}/\text{m}^3$]	-	-	28,7
C ₆ H ₆ [$\mu\text{g}/\text{m}^3$]	0,4	-	0,3

SO ₂ [µg/m ³]	-	6,8	-
O ₃ [µg/m ³]	42,9	40,0	-
NO ₂ [µg/m ³]	-	22,7	-
Polski indeks jakości powietrza	Bardzo dobry	Bardzo dobry	Bardzo dobry

Źródło: [online:] <https://powietrze.gios.gov.pl/pjp/current>, [dostęp: 08.11.2022]

Bardzo dobry stan powietrza według Polskiego indeksu jakości powietrza oznacza bardzo dobrą jakość powietrza, brak zagrożenia dla zdrowia oraz nieograniczone, bardzo sprzyjające warunki do wszelkich aktywności na wolnym powietrzu. Stan jakości powietrza uzależniony jest m.in. od warunków atmosferycznych, pory dnia, a także pory roku. W związku z powyższym, można uznać, iż jakość powietrza w granicach objętych projektem MPZP jest również bardzo dobra i nie zagraża zdrowiu człowieka i środowisku. Jednakże, może ulec zmianie z uwagi na porę dnia, bądź porę roku.

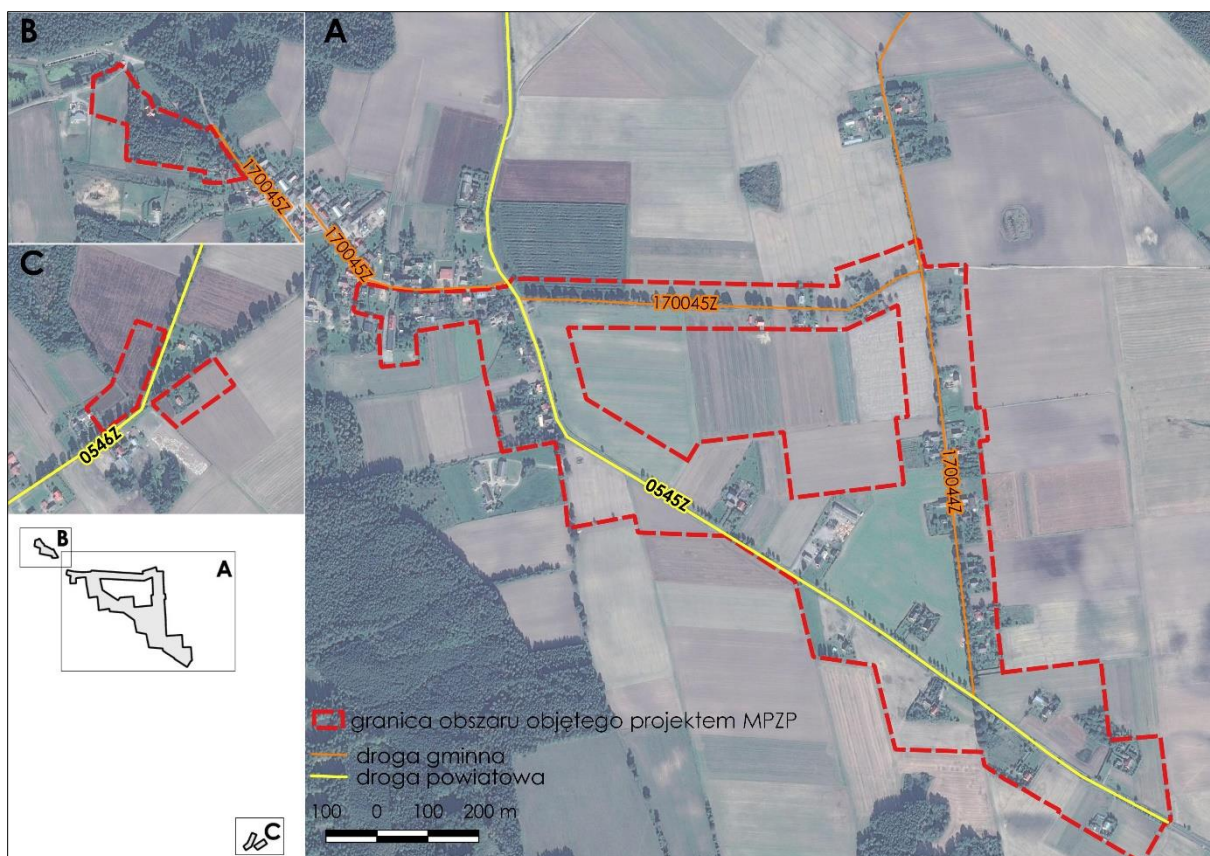
W okresie zimowym może dochodzić do występowania emisji niskiej, związanej z ogrzewaniem budynków. Zgodnie z obowiązującymi przepisami, na obszarze województwa zachodniopomorskiego obowiązuje tzw. „uchwała antysmogowa” – Uchwała Nr XXXV/540/18 Sejmiku Województwa Zachodniopomorskiego w sprawie wprowadzenia na obszarze województwa zachodniopomorskiego ograniczeń i zakazów w zakresie eksploatacji instalacji, w których następuje spalanie paliw (Dz. Urz. Z 2018 r., poz. 4984), wprowadzająca ograniczenia i zakazy w zakresie eksploatacji instalacji, w których następuje spalanie paliw. W przedmiotowym projekcie planu należy uwzględnić zapisy wprowadzone ww. uchwałą.

5.9. Klimat akustyczny

Istotny wpływ na kształtowanie się klimatu akustycznego wywiera hałas. Wyróżnia się różne rodzaje pochodzenia hałasu:

- hałas przemysłowy – pochodzący z instalacji i urządzeń;
- hałas komunikacyjny – drogowy, kolejowy, tramwajowy, lotniczy;
- hałas komunalny – związany z bytowaniem człowieka;
- związany ze środowiskiem pracy.

Jak już wspomniano, w granicach obszaru objętego prognozą przebiegają drogi publiczne gminne nr: 170044Z, 170045Z oraz droga publiczna powiatowa nr 0545Z (ryc. 10). Ruch odbywa się także drogami wewnętrznymi. Występuje również istniejąca zabudowa – m. in. zabudowa mieszkaniowa jednorodzinna oraz zabudowa zagrodowa, będące źródłem hałasu komunalnego. Zatem wpływ na klimat akustyczny przedmiotowego obszaru ma istniejące zagospodarowanie oraz ciągi komunikacyjne, generujące hałas komunikacyjny.



Ryc. 10 Układ komunikacyjny obszaru objętego projektem MPZP
 Źródło: opracowanie własne na podstawie SUIKZP gminy Sławno

Dopuszczalne poziomy hałasu w środowisku regulowane są przepisami Rozporządzenia Ministra Środowiska z dnia 14 czerwca 2007 r. o dopuszczalnych poziomach hałasu w środowisku (t.j. Dz. U. z 2014 r. poz. 112). Ochronie przed hałasem podlega m. in. zabudowa mieszkaniowa, zabudowa zagrodowa, tereny rekreacyjno-wypoczynkowe, czy tereny mieszkaniowo- usługowe, gdzie dopuszczalne poziomy hałasu w porze dziennej wynoszą $L_{Aeq D} = 55$ dB, zaś w porze nocnej $L_{Aeq D} = 45$ dB.

Zgodnie ze *Stanem środowiska w województwie zachodniopomorskim. Raport 2020* (2020) w granicach gminy Sławno, objętych przedmiotowym projektem miejscowego planu zagospodarowania przestrzennego, nie wyznaczono punktów pomiarowych hałasu. Ponadto, warunki klimatu akustycznego dla przedmiotowego obszaru nie podlegały ocenie. Autorzy powyższego raportu wskazują, iż w województwie zachodniopomorskim tereny w sąsiedztwie dróg krajowych i wojewódzkich oraz tereny największych miast narażone są na ponadnormatywny hałas.

6. Potencjalne zmiany w środowisku w przypadku braku realizacji projektu planu miejscowego

Następstwem braku realizacji projektu planu byłyby pozostawienie obecnego użytkowania w stanie niezmienionym. Obszar objęty projektem planu zlokalizowany jest w granicach obowiązującego miejscowego planu zagospodarowania przestrzennego – **Miejscowy plan zagospodarowania przestrzennego gminy Sławno i wybranych miejscowości: Warszkowo, Kwasowo, Pomitowo,**

Bobrowiczki, Łętowo, Sławsko, Wrześnica, uchwalony Uchwałą Nr XIII/83/96 Rady Gminy Sławno z dnia 26 marca 1996 r.

MPZP jest instrumentem realizacji celów i zadań władzy oraz społeczności lokalnej, odpowiadającym aktualnym potrzebom funkcjonalnym, a jego całkowity brak lub brak aktualizacji może prowadzić do chaosu przestrzennego oraz nasilenia się konfliktów pomiędzy potrzebami ochrony środowiska, a potrzebami rozwoju gospodarczego.

7. Stan środowiska na obszarach objętych przewidywanym znaczącym oddziaływaniem

Przedmiotowy projekt miejscowego planu zagospodarowania przestrzennego gminy Sławno w części obrębów ewidencyjnych Gwiazdowo i Janiewice nie przewiduje wyznaczania obszarów mogących zawsze znacząco i potencjalnie znacząco oddziaływać na środowisko. Zgodnie z ustaleniami projektu planu na całym obszarze wprowadza się „zakaz lokalizacji przedsięwzięć mogących zawsze znacząco oddziaływać na środowisko oraz mogących potencjalnie znacząco oddziaływać na środowisko i wymagających przeprowadzenia oceny oddziaływania na środowisko, zgodnie z przepisami wykonawczymi wskazującymi rodzaje przedsięwzięć znacząco oddziałujących na środowisko. Zakaz nie dotyczy inwestycji celu publicznego”.

Katalog przedsięwzięć mogących zawsze znacząco i potencjalnie znacząco oddziaływać na środowisko zawarty jest w przepisach wykonawczych dt. rodzajów przedsięwzięć znacząco oddziałujących na środowisko – Rozporządzenie Rady Ministrów z dnia 10 września 2019 r. w sprawie przedsięwzięć mogących znacząco oddziaływać na środowisko (Dz. U. poz. 1839). W granicach objętych projektem planu nie występują obszary objęte przewidywanym znaczącym oddziaływaniem.

8. Istniejące problemy ochrony środowiska istotne z punktu widzenia realizacji projektowanego dokumentu

Przedmiotowy obszar zlokalizowany jest poza granicami obszarów i obiektów podlegających ochronie na podstawie ustawy z dnia 16 kwietnia o ochronie przyrody (t.j. Dz. U. z 2022 r., poz. 916 z późn. zm.). W północno zachodniej części przedmiotowego obszaru – projektowane tereny **19-MN, 20-MN, ZI, 08-KDW** – przebiega korytarz ekologiczny GKPN-18 Puszcza Koszalińska, istotny dla populacji dużych ssaków leśnych oraz spójności siedlisk leśnych i wodno-błotnych, który w stanie istniejącym nie spełnia funkcji korytarza, bowiem stanowi teren prywatny, ogrodzony, uniemożliwiający przemieszczanie się zwierząt.

Do istniejących problemów ochrony środowiska zaliczyć można emisję zanieczyszczeń powietrza, której główne źródło stanowi istniejąca zabudowa (indywidualne źródła ciepła) oraz występowanie ciągów komunikacyjnych, w tym dróg gminnych oraz drogi powiatowej i dróg wewnętrznych. Innym, istotnym problemem jest występowanie napowietrznych linii elektroenergetycznych średniego napięcia oraz ujęcia wody. Wpływ na stan środowiska, w szczególności stan wód podziemnych, ma także stan techniczny sieci kanalizacji sanitarnej oraz właściwa ochrona ujęcia wody podziemnej.

9. Cele ochrony środowiska ustanowione na szczeblu międzynarodowym, wspólnotowym i krajowym, istotne z punktu widzenia projektowanego dokumentu

W zakresie ochrony środowiska do najważniejszych dokumentów na szczeblu krajowym należą:

- **Polityka Ekologiczna Państwa 2030** – strategia mająca na celu zapewnienie bezpieczeństwa ekologicznego Polski oraz wysokiej jakości życia mieszkańców. Jest jednym z najważniejszych dokumentów z zakresu środowiska i gospodarki wodnej;
- **Krajowy plan gospodarki odpadami 2022** – odnosi się do postępowania z odpadami. Zgodnie z planem należy zapobiegać powstawaniu odpadów, następnie zapewnić ich przygotowanie do ponownego użycia, recykling, w dalszej kolejności inne procesy odzysku, a w ostateczności unieszkodliwianie. Gospodarowanie odpadami zgodnie z wskazaną wyżej hierarchią umożliwi dalsze pogłębianie obserwowanego w ostatnich latach zjawiska, jakim jest oddzielanie wzrostu masy wytwarzanych odpadów od wzrostu gospodarczego;
- **Polityka energetyczna Polski do 2040 r.** – określa m.in. cele w zakresie zapewnienia bezpieczeństwa energetycznego, konkurencyjności polskiej gospodarki, efektywności energetycznej oraz zmniejszanie wpływu sektora energetycznego na środowisko naturalne. Do głównych celów dokumentu należy:
 1. Ograniczenie emisji zanieczyszczeń z sektora elektroenergetycznego,
 2. Ograniczenie emisji gazów cieplarnianych o 30% do 2030 r. (w stosunku do 1990 r.),
 3. Ograniczenie emisji CO₂ do 2030 roku przy jednoczesnym zachowaniu wysokiego poziomu bezpieczeństwa energetycznego,
 4. Ograniczanie zanieczyszczenia powietrza,
 5. Ograniczenie negatywnego wpływu oddziaływania energetyki na stan wód,
 6. Zagospodarowanie oraz wykorzystanie odpadów na cele energetycznego;
- **Strategia Zrównoważonego Rozwoju Wsi, Rolnictwa i Rybactwa 2030** – dokument odnoszący się do poprawy jakości życia na obszarach wiejskich, którego celem jest efektywne wykorzystanie zasobów i potencjału rolnictwa i rybactwa dla zrównoważonego rozwoju. Celem istotnym z punktu widzenia ochrony środowiska i planowania przestrzennego jest ochrona środowiska i adaptacja do zmian klimatu na obszarach wiejskich, na które składają się: ochrona środowiska naturalnego sektorze rolniczym i różnorodności biologicznej na obszarach wiejskich, kształtowanie przestrzeni wiejskiej z uwzględnieniem ochrony krajobrazu i ładu przestrzennego oraz adaptacja rolnictwa i rybactwa do zmian klimatu.

Podstawą do formułowania celów ochrony środowiska w programach krajowych są również ratyfikowane przez Polskę konwencje:

- Konwencja Berneńska, zwarta w Bernie w 1979r. o ochronie dzikiej flory i fauny europejskiej oraz ich siedlisk naturalnych;
- Konwencja Genewska z 1979r. w sprawie transgranicznego zanieczyszczenia powietrza na dalekie odległości;
- Konwencja Bońska, zwarta w Bonn w 1979r. o ochronie wędrownych gatunków dzikich zwierząt;
- Konwencja ONZ o różnorodności biologicznej podpisana w Rio de Janeiro w 1992r.;

- Ramowa Konwencja Narodów Zjednoczonych w sprawie zmian klimatu z Rio de Janeiro, podpisana w 1992r.;
- Ramowa Konwencja Narodów Zjednoczonych w sprawie zmian klimatu z Kioto – 1997r. wraz Protokołem;
- Europejska Konwencja Krajobrazowa, sporządzona we Florencji dnia 20 października 2000r.

Do najważniejszych dokumentów na szczeblu międzynarodowym i wspólnotowym należą:

- **Dyrektywa Rady 2009/147/WE z dnia 30 listopada 2009 r. w sprawie ochrony dzikiego ptactwa (Dyrektywa Ptasia)** oraz **Dyrektywa Rady 92/43/EWG z dnia 21 maja 1992 r. w sprawie ochrony siedlisk przyrodniczych oraz dzikiej fauny i flory (Dyrektywa Siedliskowa)** – obie dyrektywy są podstawą prawną tworzenia sieci NATURA 2000, której celem jest zachowanie zagrożonych wyginięciem siedlisk przyrodniczych oraz gatunków roślin i zwierząt w skali Europy;
- **Dyrektywa Parlamentu Europejskiego i Rady nr 2001/42/WE z dnia 27 czerwca 2001 r. w sprawie oceny wpływu niektórych planów i programów na środowisko (Dyrektywa SOOŚ)**, której celem jest „zapewnienie wysokiego poziomu ochrony środowiska i przyczynienie się do uwzględniania aspektów środowiskowych w przygotowaniu i przyjmowaniu planów i programów w celu wspierania stałego rozwoju, poprzez zapewnienie, że zgodnie z niniejszą dyrektywą dokonywana jest ocena wpływu na środowisko niektórych planów i programów, które potencjalnie mogą powodować znaczący wpływ na środowisko”;
- **Dyrektywa Parlamentu Europejskiego i Rady 2011/92/UE z dnia 13 grudnia 2011 r. w sprawie oceny skutków wywieranych przez niektóre przedsięwzięcia publiczne i prywatne na środowisko (Dz.U.UE.L.2021.26.1)** – dotyczy oceny skutków środowiskowych wywieranych przez przedsięwzięcia publiczne i prywatne, które mogą powodować znaczące skutki w środowisku;
- **VII Program Działań Unii Europejskiej w zakresie środowiska naturalnego do 2020 r. zatytułowany: Dobra jakość życia z uwzględnieniem ograniczeń naszej planety** – stanowiący 7 już program polityki ekologicznej UE, który formułuje 9 głównych celów działania w zakresie ochrony środowiska naturalnego do 2020 r. Są to:
 1. ochrona, zachowanie i poprawa kapitału naturalnego Unii,
 2. przekształcenie Unii w zasobooszczędną, zieloną i konkurencyjną gospodarkę niskoemisyjną,
 3. ochrona obywateli Unii przed związanymi ze środowiskiem problemami i zagrożeniami dla ich zdrowia i dobrostanu,
 4. maksymalizacja korzyści płynących z prawodawstwa Unii w zakresie środowiska poprzez lepsze wdrażanie tego prawodawstwa,
 5. doskonalenie wiedzy i bazy dowodowej unijnej polityki w zakresie środowiska,
 6. zabezpieczenie inwestycji na rzecz polityki w zakresie środowiska i klimatu oraz uwzględnienie kosztów ekologicznych wszelkich rodzajów działalności społecznej,
 7. lepsze uwzględnianie problematyki środowiska i większa spójność polityki,
 8. wspieranie zrównoważonego charakteru miast w Unii,
 9. zwiększenie efektywności Unii w podejmowaniu międzynarodowych wyzwań związanych ze środowiskiem i klimatem;
- **Odnowiona Strategia Zrównoważonego Rozwoju UE**, która za jeden z głównych celów uznaje ochronę środowiska naturalnego poprzez zachowanie potencjału Ziemi, respektowanie ograniczeń naturalnych zasobów, zapewnienie wysokiego poziomu ochrony środowiska

naturalnego i poprawy jego jakości, przeciwdziałanie i ograniczenie zanieczyszczeniu środowiska, propagowanie zrównoważonej konsumpcji i produkcji, tak by oddzielić wzrost gospodarczy od degradacji środowiska;

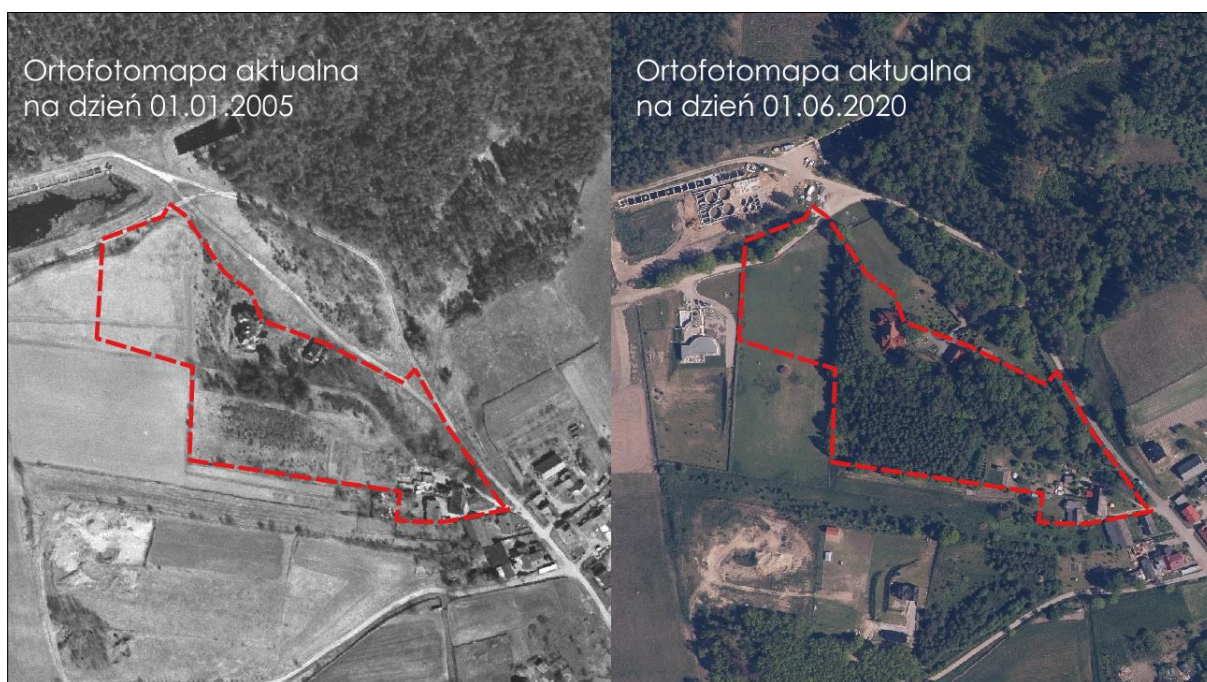
- **Europa 2030** – dokument programowy Komisji Europejskiej, który obejmuje tematykę rozwoju zrównoważonego poprzez wspieranie gospodarki efektywnej korzystającej z zasobów środowiska. Do celów nadrzędnych należy ograniczenie emisji CO₂, zwiększenie udziału odnawialnych źródeł energii i zwiększenie efektywności jej wykorzystania.

10. Przewidywane znaczące oddziaływania

10.1. Oddziaływanie na różnorodność biologiczną, świat roślinny i zwierzęcy

Na różnorodność biologiczną przedmiotowego obszaru składają się gatunki fauny i flory, szczegółowo scharakteryzowane w podrozdziale 5.5. W celu zapewnienia ochrony różnorodności biologicznej projekt planu nakazuje pozostawienie powierzchni biologicznie czynnej w ramach przeznaczenia poszczególnych terenów. Wyznacza też nowe tereny pod funkcje terenów zieleni urządzonej (ZP) oraz teren zieleni izolacyjnej (ZI).

Istniejące, głównie w granicach terenów **19-MN**, **2-ZP**, zadrzewienia, na które składają się takie gatunki jak: dąb szypułkowy (*Quercus robur*), sosna zwyczajna (*Pinus sylvestris*), świerk pospolity (*Picea abies*), brzoza brodawkowata (*Betula pendula*), bez czarny (*Sambucus nigra*) oraz odmiany żywotnika, mogą stanowić potencjalne siedliska dla gatunków chronionych. Należy zaznaczyć, iż drzewa i krzewy występujące na całym obszarze objętym projektem MPZP stanowią potencjalne siedliska dla chronionych gatunków roślin, zwierząt i grzybów. W związku z powyższym, każda zmiana terenu zadrzewionego w teren zabudowany będzie wiązała się ze spadkiem bioróżnorodności oraz uszczupleniem siedlisk dla chronionych gatunków. Analiza materiałów w postaci archiwalnych ortofotomap (ryc. 11) wykazała, iż zadrzewienia występujące na terenie **19-MN** powstały w wyniku ingerencji człowieka.



Ryc. 11 Sukcesja zadrzewień w latach 2005-2020 – obszar B przedmiotowego projektu planu
Źródło: opracowanie własne na podstawie ortofotomap dostępnych na Geoportalu

Przeprowadzona inwentaryzacja terenu wykazała, iż zadrzewienia te nie stanowią cennych siedlisk przyrodniczych oraz nie stwierdzono w granicach ich występowania chronionych gatunków roślin, zwierząt i grzybów. Dlatego też, wycinka drzew i krzewów w obrębie ww. terenów nie powinna znacznie oddziaływać na środowisko. Niemniej jednak należy pamiętać, aby ograniczać wycinkę wyłącznie w miejscach kolidujących z projektowaną zabudową. W granicach terenu **19-MN** wyznacza się nieprzekraczalną linię zabudowy w odległości 6m od linii rozgraniczającej drogi wewnętrznej **08-KDW** oraz w linii istniejącej zabudowy. Przedmiotowy projekt planu w celu ochrony zadrzewień wprowadza „*nakaz zachowania i ochrony istniejących zadrzewień, z dopuszczeniem ich niezbędnej wycinki w miejscach kolizji z planowanym zainwestowaniem*”. Wyznacza także tereny zieleni urządzonej – **1-ZP** i **2-ZP**.

Przedmiotowy projekt planu wprowadza szereg zasad dotyczących ochrony środowiska, przyrody i krajobrazu, których celem jest minimalizacja negatywnego wpływu planowanego zagospodarowania m. in. na różnorodność biologiczną. Konieczne jest oczywiście odpowiednie stosowanie się do tych zasad zarówno w trakcie realizacji inwestycji, jak również podczas jej użytkowania. Na całym obszarze wprowadza się nakaz stosowania przy zagospodarowywaniu terenów rodzimych gatunków drzew i krzewów, zgodnych z lokalnymi warunkami siedliskowymi oraz nakaz zachowania i ochrony istniejących zadrzewień, z dopuszczeniem ich niezbędnej wycinki w miejscach kolizji z planowanym zainwestowaniem. Wyznacza też okazałych rozmiarów drzewa jako drzewa do zachowania oraz aleje drzew do zachowania, podlegające ochronie zgodnie z ustaleniami projektu planu. Z uwagi na brak zewidencjonowanych stanowisk gatunków roślin i grzybów, objętych ochroną oraz siedlisk przyrodniczych, nie przewiduje się znaczącego negatywnego oddziaływania ustaleń projektu planu na rośliny i zwierzęta.

10.2. Oddziaływanie na ludzi

Prawidłowe stosowanie się do zapisów zawartych w projektowanym dokumencie, dotyczących zaopatrzenia w energię elektryczną, wodę, energię cieplną, gospodarowanie ściekami i odpadami stałymi, może zminimalizować potencjalne negatywne oddziaływania na ludzi.

W wyniku ustaleń projektowanego dokumentu może dojść do pozytywnego i negatywnego oddziaływania na ludzi. Nowa zabudowa może wpłynąć na wzrost hałasu komunikacyjnego i komunalnego oraz hałasu generowanego przez maszyny budowlane i pojazdy budowlane. Na etapie realizacji inwestycji, tj. budowy nowych obiektów, należy przestrzegać przepisów BHP i przeciwpożarowych. Do oddziaływań pozytywnych można zaliczyć wzrost terenów o funkcji zabudowy mieszkaniowej jednorodzinnej, zabudowy mieszkaniowej jednorodzinnej lub zabudowy usługowej oraz terenów zabudowy zagrodowej w gospodarstwach rolnych, hodowlanych i ogrodniczych, wpływających na poprawę jakości życia mieszkańców – nowe tereny budowlane, zapewniające potrzeby mieszkaniowe gminy.

Zgodnie z ustaleniami projektu planu nie wprowadza się przeznaczenia mogącego mieć negatywny wpływ na zdrowie i życie ludzi. Uciążliwości związane z wprowadzaniem nowej zabudowy będą miały charakter przejściowy.

10.3. Oddziaływanie na wodę

W granicach obszaru objętego projektem planu występuje oczko wodne na dz. nr 311, obręb Gwiazdowo – projektowany teren **1-ZP** z zakazem zabudowy kubaturowej. Na dz. nr 300, obręb Gwiazdowo, zlokalizowane jest istniejące ujęcie wód podziemnych, objęte strefą ochrony

bezpośredniej ujęcia wody – projektowany teren **W**. Na terenie infrastruktury technicznej – wodociągi – symbol literowy **W**, zgodnie z projektem planu dopuszcza się lokalizację obiektów i urządzeń o parametrach wynikających z ich specyfikacji technicznej.

Zgodnie z przedmiotowym projektem planu ustala się ochronę czynnego ujęcia wody oraz stosowanie nakazów, zakazów i ograniczeń obowiązujących w strefie ochrony bezpośredniej ujęć wody, oznaczonej na rysunku projektu planu, zgodnie z przepisami odrębnymi. Właściwa w tym zakresie jest ustawa z dnia 20 lipca 2017r. Prawo wodne (t. j. Dz. U. z 2022 r. poz. 2625 z późn. zm.), zgodnie z którą ustanawianie stref ochronnych ujęć wody ma na celu zapewnienie odpowiedniej jakości wód ujmowanych do zaopatrzenia ludności w wodę przeznaczoną do spożycia przez ludzi oraz zakładów wymagających wody wysokiej jakości, a także ochronę zasobów wodnych – art. 120 ww. ustawy.

Zgodnie z art. 127 ww. ustawy „na terenie ochrony bezpośredniej zakazuje się użytkowania gruntów do celów niezwiązanych z eksploatacją ujęcia wody”.

Ponadto, na terenie ochrony bezpośredniej, zgodnie z art. 128 ustawy prawo wodne, wprowadza się następujące nakazy:

- „1) należy odprowadzać wody opadowe lub roztopowe w sposób uniemożliwiający przedostawanie się ich do urządzeń służących do poboru wody;*
- 2) należy zagospodarować teren zielenią;*
- 3) należy odprowadzać poza granicę terenu ochrony bezpośredniej ścieki z urządzeń sanitarnych przeznaczonych do użytku dla osób zatrudnionych przy obsłudze urządzeń służących do poboru wody;*
- 3) należy ograniczyć wyłącznie do niezbędnych potrzeb przebywanie osób niezatrudnionych przy obsłudze urządzeń służących do poboru wody”.*

Stosowanie się do powyższych zapisów projektu planu oraz przepisów odrębnych z zakresu prawa wodnego pozwoli uniknąć negatywnego oddziaływania na wodę.

Realizacja ustaleń projektu planu może powodować pośrednie oddziaływanie na wodę. Nowa zabudowa może doprowadzić do zmniejszenia możliwości infiltracji wód opadowych do gruntu. Wpływ na wody powierzchniowe i podziemne ma odpowiednia polityka wodno-ściekowa oraz gospodarka wodami opadowymi i roztopowymi.

Obszar opracowania jest częściowo skanalizowany. Zgodnie z ustaleniami projektu planu, w zakresie odprowadzenia ścieków sanitarnych ustala się nakaz odprowadzenia ścieków sanitarnych do sieci kanalizacji sanitarnej. Nakaz ten nie dotyczy działek z istniejącymi, na dzień wejścia w życie planu, przydomowymi oczyszczalniami ścieków. Dopuszcza się indywidualne, szczelne, bezodpływowe zbiorniki na ścieki oraz przydomowe oczyszczalnie ścieków do czasu rozbudowy kanalizacji sanitarnej.

Przedmiotowy projekt planu umożliwia wprowadzenie nowych ciągów komunikacyjnych, oznaczonych symbolem litrowym **KDW**. Ponadto, na całym obszarze dopuszcza lokalizację ścieżek rowerowych, ścieżek pieszych i pieszo-rowerowych, co może ograniczać zdolności infiltracyjne gruntu i wpływać na zasilanie wód podziemnych. Z punktu widzenia ochrony środowiska, istotnym jest utrzymanie wód opadowych w miejscu ich opadu. Wpływ na zatrzymanie obiegu wód opadowych ma także zabudowa i utwardzanie terenów.

W zakresie odprowadzenia wód opadowych i roztopowych przedmiotowy projekt planu ustala nakaz:

- odprowadzenia wód opadowych i roztopowych zgodnie z przepisami odrębnymi z zakresu prawa wodnego;
- zagospodarowania wód opadowych i roztopowych z dachów obiektów budowlanych w granicach działki. Dopuszcza się gromadzenie wód opadowych w celu późniejszego wykorzystania do nawodnienia trawników, zieleńców, do prac porządkowych lub celów p.poz.;
- stosowania rozwiązań technicznych, technologicznych i organizacyjnych gwarantujących zabezpieczenie przed zanieczyszczeniem warstwy wodonośnej;
- zabezpieczenia odpływu wód opadowych w sposób chroniący teren przed erozją wodną oraz zaleganiem wód opadowych.

W celu zminimalizowania negatywnych skutków zainwestowania terenów, które obecnie stanowią tereny niezabudowane, ustalono w projekcie planu minimalny udział powierzchni biologicznie czynnej na poziomie:

- 60% na terenach oznaczonych symbolem **RM**;
- 50% na terenach oznaczonych symbolem **MN**;
- 40% na terenie oznaczonym symbolem **UO**;
- 35% na terenach oznaczonych symbolem **MN,U**.

Na całym obszarze ustalono:

- zagospodarowania powierzchni działki budowlanej w sposób zabezpieczający sąsiednie nieruchomości, w tym drogi, przed spływem wód opadowych i roztopowych, przy czym od nakazu możliwe są odstępstwa zgodnie z przepisami odrębnymi – zastosowanie w tym zakresie mają zapisy art. 9 ustawy z dnia 7 lipca 1994 r. Prawo budowlane (t.j. Dz. U. z 2021 r. poz. 2351 z późn. zm.);
- zakaz użytkowania i zagospodarowania terenu, które może stanowić źródło przekraczających normy zanieczyszczeń dla środowiska wodno-gruntowego.

Stosowanie się do powyższych zapisów projektu planu oraz przepisów odrębnych z zakresu prawa wodnego pozwoli uniknąć negatywnego oddziaływania na wodę. Realizacja ustaleń projektu planu gwarantuje ochronę wód powierzchniowych i podziemnych zarówno w trakcie realizacji, jak i eksploatacji terenów. W związku z powyższym, prawidłowe stosowanie się do zapisów projektu MPZP ma na celu przeciwdziałanie negatywnym oddziaływaniom na wodę.

10.4. Oddziaływanie na powietrze

Największy wpływ na jakość powietrza ma ilość emitowanych zanieczyszczeń. W wyniku realizacji ustaleń projektu planu potencjalnym emitorem zanieczyszczeń powietrza atmosferycznego w granicach objętych prognozą będą przebiegające przez obszar istniejące ciągi komunikacyjne – drogi gminne nr: 170044Z, 170045Z i droga powiatowa nr 0545Z, projektowane drogi wewnętrzne oraz zanieczyszczenia generowane przez istniejącą i planowaną zabudowę, w szczególności zabudowę mieszkaniową jednorodzinną oraz zabudowę mieszkaniową jednorodzinną lub zabudowę usługową i zabudowę zagrodową w gospodarstwach rolnych, hodowlanych i ogrodniczych.

Do zadań minimalizujących emisję niską, związaną z indywidualnymi źródłami ciepła, zaliczyć można wprowadzenie w projekcie planu nakazu zasilania w ciepło z systemów grzewczych na paliwa

charakteryzujące się zerowymi lub niskimi wskaźnikami emisji. Dopuszcza się zaopatrzenie w ciepło ze źródeł odnawialnych, z uwzględnieniem ustaleń projektu planu.

W granicach województwa zachodniopomorskiego obowiązuje tzw. „uchwała antysmogowa” – *Uchwała Nr XXXV/540/18 Sejmiku Województwa Zachodniopomorskiego w sprawie wprowadzenia na obszarze województwa zachodniopomorskiego ograniczeń i zakazów w zakresie eksploatacji instalacji, w których następuje spalanie paliw (Dz. Urz. Z 2018 r., poz. 4984)*. Zgodnie z ww. uchwałą na terenie województwa zakazane jest stosowanie paliw stałych tj.: paliw niesortowanych, mułów i flotokonzentratów węglowych oraz mieszanek produkowanych z ich wykorzystaniem, węgla brunatnego, paliw niespełniających wymagań jakościowych określonych w przepisach wydanych na podstawie art. 3a ust. 2 ustawy z dnia 25 sierpnia 2006 r. o systemie monitorowania i kontrolowania jakości paliw. Ponadto, dopuszcza się eksploatację instalacji na paliwo stałe spełniające minimalny standard emisyjny zgodny z 5 klasą pod względem granicznych wartości sprawności cieplnej oraz granicznych wartości emisji zanieczyszczeń normy PN-EN 303-5:2012. Docelowo na terenie całego województwa dopuszczone będzie eksploatację ogrzewaczy pomieszczeń (kominki, kozy, piece kaflowe itp.) spełniających minimalne poziomy sezonowej efektywności energetycznej i normy emisji zanieczyszczeń dla sezonowego ogrzewania pomieszczeń określone w ust. 1 i 2 załącznika II do rozporządzenia Komisji (UE) 2015/1185 z dnia 24 kwietnia 2015 r. w sprawie wykonania dyrektywy Parlamentu Europejskiego i Rady 2009/125/WE w odniesieniu do wymogów dotyczących ekoprojektu dla miejscowych ogrzewaczy pomieszczeń na paliwo stałe. Powyższy dokument nakazuje wymianę lub dostosowanie ogrzewaczy niespełniających ww. wymogów do 1 stycznia 2028 r. oraz wymianę kotłów niespełniających żadnych standardów emisyjnych (kotły bezklasowe – „kopciuchy”) do 1 stycznia 2024 r., a także wymianę kotłów poniżej klasy 5 do 1 stycznia 2028 r.

Ustalenia zawarte w przedmiotowym projekcie planu nie są sprzeczne z przepisami ww. uchwały – tj. *Uchwała Nr XXXV/540/18 Sejmiku Województwa Zachodniopomorskiego w sprawie wprowadzenia na obszarze województwa zachodniopomorskiego ograniczeń i zakazów w zakresie eksploatacji instalacji, w których następuje spalanie paliw (Dz. Urz. Z 2018 r., poz. 4984)*.

Ustalenia projektu planu nie powinny naruszać przepisów z zakresu prawa ochrony środowiska. W myśl art. 222 ustawy z dnia 27 kwietnia 2001 r. Prawo ochrony środowiska (t.j. Dz. U. z 2022 r. poz. 2556 z późn. zm.) w razie braku standardów emisyjnych i dopuszczalnych poziomów substancji w powietrzu ilości gazów lub pyłów dopuszczonych do wprowadzania do powietrza ustala się na poziomie niepowodującym przekroczeń wartości odniesienia substancji w powietrzu oraz wartości substancji zapachowych w powietrzu. Wartości odniesienia dla niektórych substancji w powietrzu określone zostały w Rozporządzeniu Ministra Środowiska z dnia 26 stycznia 2010 r. w sprawie wartości odniesienia dla niektórych substancji w powietrzu (Dz. U. Nr 16, poz. 87).

Zgodnie z ustaleniami projektu planu na całym jego obszarze ustala się zakaz użytkowania i zagospodarowania terenu, które wpływa na ponadnormatywne pogorszenie stanu czystości powietrza na obszarze objętym projektem planu lub na terenach przyległych.

W celu utrzymania odpowiednich parametrów jakości powietrza niezbędny będzie monitoring środowiska, leżący w obowiązkach jednostki administracyjnej i instytucji działających w tym zakresie. Realizacja ustaleń zawartych w projekcie miejscowego planu zagospodarowania przestrzennego nie powinna wpłynąć znacząco na pogorszenie istniejącego stanu jakości powietrza.

10.5. Oddziaływanie na powierzchnię ziemi

Obszar objęty projektem MPZP zlokalizowany jest w granicach obowiązującego miejscowego planu zagospodarowania przestrzennego. W związku z powyższym, nastąpiło już częściowe oddziaływanie na powierzchnię ziemi wywołane istniejącą zabudową. Realizacja ustaleń projektu planu wpłynie pośrednio na powierzchnię ziemi. Największe zmiany zajdą w miejscach lokalizacji nowej zabudowy, wzdłuż dróg gminnych i drogi powiatowej.

W wyniku prowadzenia prac budowlanych może dochodzić do naruszenia powierzchniowej warstwy gleby. W budownictwie praktykuje się wymianę słabych gruntów pod fundamenty. Istnieje również ryzyko wycieków szkodliwych substancji z maszyn i pojazdów budowy. Zaleca się monitorowanie stanu technicznego maszyn i pojazdów budowy. Ponadto, w wyniku realizacji nowych inwestycji budowlanych dojdzie do powstania urobków ziemnych z wykopów, które to powinny zostać zagospodarowane w granicach działki budowlanej, na której prowadzone będą prace. Projektowana zabudowa kubaturowa będzie także wpływać na przepustowość podłoża. Oddziaływanie na powierzchnię ziemi związane będzie z pracami ziemnymi w trakcie realizacji zabudowy kubaturowej.

Przedmiotowy projekt planu wprowadza także nowe tereny zabudowy zagrodowej w gospodarstwach rolnych, hodowlanych i ogrodniczych, gdzie dopuszcza się chów i hodowlę zwierząt w liczbie nieprzekraczającej 10DJP (DJP – maksymalna możliwa obsada zwierząt; współczynniki przeliczeniowe sztuk zwierząt na DJP są określone w załączniku do Rozporządzenia Rady Ministrów z dnia 10 września 2019 r. w sprawie przedsięwzięć mogących znacząco oddziaływać na środowisko (Dz. U. poz. 1839 z późn. zm.)).

10.6. Oddziaływanie na krajobraz

Zapisy zawarte w projekcie planu dot. wskaźnika powierzchni zabudowy, intensywności zabudowy, powierzchni biologicznie czynnej, geometrii i kolorystyki dachów oraz materiałów i kolorystyki elewacji, zawierające się w ustaleniach szczegółowych mają na celu ochronę krajobrazu i ładu przestrzennego okolicy oraz wprowadzenie zainwestowania wpisującego się w charakter otoczenia.

Projektowany miejscowy plan zagospodarowania przestrzennego w stosunku do aktualnie obowiązującego miejscowego planu zagospodarowania przestrzennego ustala wzrost terenów zabudowy mieszkaniowej jednorodzinnej lub zabudowy usługowej (**MN,U**), terenów zabudowy mieszkaniowej jednorodzinnej (**MN**) oraz wzrost terenów zabudowy zagrodowej w gospodarstwach rolnych, hodowlanych i ogrodniczych (**RM**). Wprowadza także nowe funkcje – m. in. tereny zieleni urządzonej (**ZP**), teren zieleni izolacyjnej (**ZI**).

W przedmiotowym projekcie planu wprowadza się zasady ochrony i kształtowania ładu przestrzennego, na które składają się:

- nakaz ochrony wskazanych na rysunku planu alei drzew do zachowania w zakresie ich przebiegu i składu gatunkowego. Dopuszcza się wycinkę pojedynczych drzew tworzących aleję z nakazem kompensacyjnych nasadzeń tego samego gatunku;
- nakaz zachowania jednakowego rodzaju materiału i kolorystyki pokrycia dachów oraz wykończenia elewacji na terenach oznaczonych symbolami **MN** i **MN,U**. Nakaz nie dotyczy budynków gospodarczych o powierzchni zabudowy nieprzekraczającej 35m². Dopuszcza się stosowanie dotychczasowych materiałów i kolorystyki elewacji w przypadku przebudowy,

rozbudowy i nadbudowy budynku oraz dotychczasowych materiałów i kolorystyki dachu w przypadku przebudowy i rozbudowy budynku;

- dla budynków usługowych kolor elewacji określony w ustaleniach szczegółowych dla poszczególnych terenów należy traktować jako dominujący, tj. występujący na min. 70% powierzchni elewacji. Na pozostałej powierzchni dopuszcza się maksymalnie dwa dodatkowe kolory uzupełniające;
- zakaz lokalizacji więcej niż jednego budynku mieszkalnego albo mieszkalno-usługowego w granicach jednej działki budowlanej na terenach oznaczonych symbolami **MN** i **MN,U**, a w granicach jednej działki siedliskowej na terenach oznaczonych symbolem **RM** zakaz lokalizacji więcej niż dwóch budynków mieszkalnych. Na działkach zlokalizowanych w granicach terenów oznaczonych symbolami **MN**, **MN,U** i **RM**, zabudowanych w dniu wejścia w życie planu budynkiem mieszkalnym dopuszcza się budowę drugiego budynku mieszkalnego, zgodnie z ustaleniami projektu planu;
- zakaz sytuowania wolnostojących urządzeń fotowoltaicznych na przedpolu budynku mieszkalnego bez uprzedniego nasadzenia zieleni izolacyjnej, na terenach oznaczonych symbolami **MN**, **MN,U** i **RM**;
- zakaz lokalizacji blaszanych garaży oraz blaszanych budynków gospodarczych w granicach całego obszaru objętego projektem planu.

Stosowanie się do powyższych zasad pozwoli na zminimalizowanie negatywnego oddziaływania na najbliższe sąsiedztwo przedmiotowego obszaru. Przedmiotowy projekt planu wprowadza nowe tereny zabudowy mieszkaniowej jednorodzinnej, tereny zabudowy mieszkaniowej jednorodzinnej lub zabudowy usługowej oraz tereny zabudowy zagrodowej w gospodarstwach rolnych, hodowlanych i ogrodniczych jako dopełnienie istniejącej zabudowy wzdłuż dróg gminnych i drogi powiatowej. Stwierdza się, iż przyszłe zagospodarowanie terenu nie powinno wpłynąć negatywnie na krajobraz.

Ponadto, w celu ochrony walorów historyczno-kulturowych tej części gminy Sławno, w granicach objętych przedmiotowym projektem planu wprowadza się ochronę budynków o wysokich walorach historyczno-kulturowych.

10.7. Oddziaływanie na klimat

Czynnikami wpływającymi na klimat lokalny są jakość powietrza i hałas. Dopuszczalne poziomy hałasu reguluje Rozporządzenie Ministra Środowiska z dnia 16 czerwca 2007 r. w sprawie dopuszczalnych poziomów hałasu w środowisku (Dz.U. z 2014 poz. 112).

Zgodnie z ustaleniami projektu planu, występują tereny podlegające ochronie akustycznej. Pod względem dopuszczalnych poziomów hałasu ustala się następujący sposób klasyfikacji terenów:

- tereny oznaczone symbolem literowym **MN** zaliczane są do terenów zabudowy mieszkaniowej jednorodzinnej,
- tereny oznaczone symbolem literowym **MN,U** zaliczane są do terenów mieszkaniowo-usługowych,
- teren oznaczony symbolem literowym **UO** zalicza się do terenów zabudowy związanej ze stałym lub czasowym pobytem dzieci i młodzieży,
- tereny oznaczone symbolem literowym **ZP** zaliczane są do terenów rekreacyjno-wypoczynkowych,
- tereny oznaczone symbolem literowym **RM** zaliczane są do terenów zabudowy zagrodowej.

Przedmiotowy projekt planu respektuje przepisy wykonawcze regulujące dopuszczalne poziomy hałasu w środowisku. W związku z powyższym przyszłe zagospodarowanie terenu nie powinno wpłynąć negatywnie na klimat lokalny.

10.8. Oddziaływanie na zasoby naturalne

W granicach obszaru objętego projektem planu nie występują żadne udokumentowane złoża surowców mineralnych. W związku z powyższym, nie przewiduje się oddziaływania na zasoby naturalne.

10.9. Oddziaływanie na zabytki

W granicach projektu planu występują obiekty i obszary objęte ochroną na podstawie ustawy z dnia 23.07.2003r. o ochronie zabytków i opiece nad zabytkami (t.j. Dz. U. z 2022r. poz. 840). Projekt planu uwzględnia występowanie ww. obiektów, wprowadzając w celu ich ochrony zapisy dotyczące zasad ochrony dziedzictwa kulturowego i zabytków, w tym krajobrazów kulturowych. W związku z powyższym, nie przewiduje się negatywnego oddziaływania na zabytki.

10.10. Oddziaływanie na dobra materialne

Przedmiotowy projekt miejscowego planu zagospodarowania przestrzennego został przygotowany z poszanowaniem wymogów określonych obowiązującymi przepisami prawa. Wprowadzenie nowego przeznaczenia terenu (na cele budowlane) wpłynie na wzrost wartości nieruchomości. W przypadku właścicieli nieruchomości objętych przedmiotowym planem możliwy jest wzrost dochodów z tytułu sprzedaży działek.

Dla poszczególnych terenów, zgodnie z ustaleniami szczegółowymi ustalono wysokość stawki procentowej, na podstawie której ustala się opłatę, o której mowa w art. 36 ust 4 ustawy o planowaniu i zagospodarowaniu przestrzennym *[Jeżeli w związku z uchwaleniem planu miejscowego albo jego zmianą wartość nieruchomości wzrosła, a właściciel lub użytkownik wieczysty zbywa tę nieruchomość, wójt, burmistrz albo prezydent miasta pobiera jednorazową opłatę ustaloną w tym planie, określoną w stosunku procentowym do wzrostu wartości nieruchomości. Opłata ta jest dochodem własnym gminy. Wysokość opłaty nie może być wyższa niż 30% wzrostu wartości nieruchomości].*

Wysokość stawki procentowej ustalono na poziomie 5% dla terenów zabudowy mieszkaniowej jednorodzinnej (**MN**), terenów zabudowy mieszkaniowej jednorodzinnej lub zabudowy usługowej (**MN,U**) oraz terenów zabudowy zagrodowej w gospodarstwach rolnych, hodowlanych i ogrodniczych (**RM**).

10.11. Oddziaływanie na obszary chronione oraz na obszar Natura 2000

Obszar objęty prognozą zlokalizowany jest poza granicami obszarów objętych ochroną na podstawie Ustawy z dnia 16 kwietnia 2004 r. o ochronie przyrody (t.j. Dz. U. z 2022 r. poz. 916 z późn. zm.). W związku z powyższym, nie przewiduje się oddziaływania ustaleń projektu planu na obszary chronione.

Jak wcześniej wspomniano, projektowane tereny **19-MN**, **ZI**, **05-KDL** oraz **08-KDW** znajdują się w granicach obszaru proponowanego do objęcia ochroną w formie zespołu przyrodniczo-krajobrazowego – Dolina Reknicy, wyznaczonego w *Waloryzacji przyrodniczej województwa zachodniopomorskiego* (2010). W stanie istniejącym obszar ten obejmuje działki ewidencyjne nr 186/2, 188/4, 189/1, 190/6, obręb Gwiazdowo. Zgodnie ze stanem istniejącym w granicach działki ewidencyjnej nr 186/2 występuje droga gruntowa oraz zieleń przydrożna, dlatego też w

przedmiotowym projekcie planu wprowadzono funkcje terenu zieleni izolacyjnej (ZI) i teren drogi wewnętrznej (08-KDW), zgodne ze stanem istniejącym. Działka nr 188/4 stanowi teren niezabudowany, który od zachodu i wschodu sąsiaduje z istniejącą zabudową mieszkalną. Wprowadzenie funkcji terenu zabudowy mieszkaniowej jednorodzinnej na ww. działce jest zatem kontynuacją funkcji istniejącej na działkach sąsiednich. Warto podkreślić, iż w obowiązującym planie działka nr 189/1 (19-MN), w granicach której występuje także znaczne zadrzewienie, przeznaczona została pod funkcje zabudowy zagrodowej – MR. Wyznaczona w granicach terenu 19-MN linia zabudowy ogranicza się do stanu istniejącej zabudowy.

W związku ze stanem istniejącym oraz kształtującą się w sąsiedztwie zabudową nie przewiduje się znaczącego negatywnego oddziaływania ustaleń projektu planu na proponowany zespół przyrodniczo-krajobrazowy.

11. Rozwiązania mające na celu zapobieganie, ograniczanie lub kompensację przyrodniczą negatywnych oddziaływań na środowisko, mogących być rezultatem realizacji projektowanego dokumentu, w szczególności na cele i przedmiot ochrony obszaru Natura 2000 oraz integralność tego obszaru

Realizacja założeń projektu planu nie wpłynie znacząco na jakość środowiska przyrodniczego. W granicach obszaru objętego prognozą nie występują obszary Natura 2000, w związku z powyższym ustalenia planu nie będą miały wpływu na tę formę ochrony przyrody. W projektowanym miejscowym planie zagospodarowania przestrzennego, ustalono zasady ochrony środowiska i przyrody oraz ochrony i kształtowania krajobrazu, których przestrzeganie pozwoli na minimalizację negatywnych skutków oddziaływania ustaleń projektowanego MPZP na komponenty środowiska.

Działania mające na celu minimalizację negatywnych skutków oddziaływania, ujęte w projekcie planu:

- nakaz zagospodarowania powierzchni działki budowlanej w sposób zabezpieczający sąsiednie nieruchomości, w tym drogi, przed spływem wód opadowych i roztopowych, przy czym od nakazu możliwe są odstępstwa zgodnie z przepisami odrębnymi;
- nakaz stosowania przy zagospodarowywaniu terenów rodzimych gatunków drzew i krzewów, zgodnych z lokalnymi warunkami siedliskowymi;
- nakaz zachowania i ochrony istniejących zadrzewień, z dopuszczeniem ich niezbędnej wycinki w miejscach kolizji z planowanym zainwestowaniem;
- nakaz zachowania i ochrony drzew do zachowania, oznaczonych na rysunku projektu planu, przy czym dopuszcza się wycinkę drzew do zachowania w uzasadnionych przypadkach wynikających z udokumentowanego złego stanu zdrowotnego drzewa, zagrażającego bezpieczeństwu ludzi i mienia, z zagrożenia bezpieczeństwa ruchu drogowego oraz z braku możliwości zachowania drzewa przy przebudowie, odbudowie, rozbudowie czy remoncie drogi;
- nakaz stosowania zieleni izolacyjnej zgodnie z rysunkiem projektu planu, a także w sposób oddzielający funkcjonalnie i optycznie wolnostojące urządzenia fotowoltaiczne lub inwestycje

- chowu zwierząt o wielkości chowu powyżej 10 DJP od bezpośrednio sąsiadujących terenów przeznaczonych pod zabudowę mieszkaniową, a także od dróg publicznych;
- zakaz lokalizacji przedsięwzięć mogących zawsze znacząco oddziaływać na środowisko oraz mogących potencjalnie znacząco oddziaływać na środowisko i wymagających przeprowadzenia oceny oddziaływania na środowisko, zgodnie z przepisami wykonawczymi wskazującymi rodzaje przedsięwzięć znacząco oddziałujących na środowisko. Zakaz nie dotyczy inwestycji celu publicznego;
 - zakaz użytkowania i zagospodarowania terenu, które może stanowić źródło przekraczających normy zanieczyszczeń dla środowiska wodno-gruntowego;
 - zakaz użytkowania i zagospodarowania terenu, które wpływa na ponadnormatywne pogorszenie stanu czystości powietrza na obszarze objętym planem lub na terenach przyległych;
 - zakaz użytkowania i zagospodarowania terenu, które generuje uciążliwości dla środowiska, powodowane przez hałas, wibracje, zakłócenia elektroenergetyczne i promieniowanie, przekraczające standardy jakości środowiska, odpowiednie dla przeznaczenia poszczególnych terenów zlokalizowanych w granicach obszaru objętego planem lub na terenach przyległych.

12. Rozwiązania alternatywne do rozwiązań zawartych w projekcie planu albo wyjaśnienie braku rozwiązań alternatywnych

Wprowadzone w projekcie planu zapisy mają na celu równoważenie negatywnego oddziaływania procesów inwestycyjnych. W związku z czym, w prognozie nie wskazuje się wprowadzania dodatkowych rozwiązań alternatywnych i ograniczających negatywne oddziaływanie na środowisko. Ocenia się, iż zawarte w projektowanym dokumencie zapisy są wystarczające, a sposób zagospodarowania przedmiotowego obszaru nie spowoduje znaczącego wzrostu zagrożenia środowiska w granicach objętych projektem planu oraz jego najbliższym sąsiedztwie.

13. Streszczenie w języku niespecjalistycznym

Prognoza oddziaływania na środowisko stanowi integralną część procedury oceny oddziaływania na środowisko planu zagospodarowania przestrzennego. Przedmiotem niniejszej prognozy oddziaływania na środowisko jest projekt miejscowego planu zagospodarowania przestrzennego gminy Sławno w części obrębów ewidencyjnych Gwiazdowo i Janiewice. Głównym celem podjęcia prac nad przedmiotowym projektem planu jest aktualizacja przeznaczenia terenów oraz zasad zagospodarowania i parametrów zabudowy, zgodnie z obowiązującym Studium.

Podjęcie uchwały w sprawie przystąpienia do sporządzenia przedmiotowego planu jest wyrazem efektywnego gospodarowania przestrzenią, zmierzającego do lepszego wykorzystania terenów poprzez wprowadzanie spójnego układu funkcjonalno-przestrzennego

Procedura sporządzenia projektu MPZP prowadzona jest w związku z uchwałą nr XXXVII/257/2021 Rady Gminy Sławno z dnia 9 lipca 2021 r. w sprawie przystąpienia do sporządzenia miejscowego planu zagospodarowania przestrzennego gminy Sławno w części obrębów ewidencyjnych Gwiazdowo i Janiewice.

Projekt planu zakłada przeznaczenie przedmiotowego obszaru pod: tereny zabudowy mieszkaniowej jednorodzinnej, tereny zabudowy mieszkaniowej jednorodzinnej lub zabudowy usługowej, teren usług

oświaty, tereny rolnicze, tereny zabudowy zagrodowej w gospodarstwach rolnych, hodowlanych i ogrodniczych, tereny zieleni urządzonej, teren zielni izolacyjnej, teren infrastruktury technicznej – wodociągi, teren drogi publicznej klasy głównej, tereny dróg publicznych klasy lokalnej, tereny dróg wewnętrznych.

Obszar objęty projektem planu zlokalizowany jest w granicach obowiązującego miejscowego planu zagospodarowania przestrzennego – **Miejscowy plan zagospodarowania przestrzennego gminy Sławno i wybranych miejscowości: Warszkowo, Kwasowo, Pomiłowo, Bobrowiczki, Łętowo, Sławsko, Wrześnica**, uchwalony Uchwałą Nr XIII/83/96 Rady Gminy Sławno z dnia 26 marca 1996 r.

Projekt miejscowego planu zagospodarowania przestrzennego gminy Sławno w części obrębów ewidencyjnych Gwiazdowo i Janiewice, powiązany jest ze **Studium uwarunkowań i kierunków zagospodarowania przestrzennego gminy Sławno**, uchwalonym uchwałą Rady Gminy Sławno Nr VII/58/1995 z 29 czerwca 1995r., zmienionym uchwałą Rady Gminy Sławno Nr XVI/76/2008 z dnia 26 września 2008r., uchwałą Rady Gminy Sławno Nr XI/75/2011 z dnia 7 września 2011 r. oraz uchwałą Rady Gminy Sławno Nr XLIX/436/2014 z dnia 29 września 2014 r. Przedmiotowy obszar zlokalizowany jest na terenach wskazanych w Studium jako tereny zabudowy mieszkaniowej jednorodzinnej, tereny zabudowy zagrodowej (siedlisk rolnych), tereny zabudowy usług oświaty, tereny rolnicze. Zgodnie z obowiązującym Studium „*wytyczne mają charakter bardzo zgeneralizowany i dlatego dopuszcza się uszczegółowienie przeznaczenia terenów (funkcji) na etapie opracowania planu miejscowego (...)*” oraz „*Dopuszcza się realizację zabudowy rozproszonej w postaci zabudowy zagrodowej na obszarach oznaczonych w studium jako rolne*”. Ustalenia projektu planu nie są zatem sprzeczne z ustaleniami obowiązującego Studium.

Prognoza została sporządzona w zakresie określonym w Ustawie z dnia 3 października 2008 roku o udostępnianiu informacji o środowisku i jego ochronie, udziale społeczeństwa w ochronie środowiska oraz o ocenach oddziaływania na środowisko (t.j. Dz. U. z 2022r., poz. 1029 z późn. zm.).

Metodyka zastosowana w opracowaniu to synteza typowych metod dla opracowywanych dokumentów planistycznych. Przy sporządzaniu prognozy wykorzystano dostępne publikacje, dokumenty i raporty dotyczące obszaru gminy, powiatu i województwa. Punkt wyjścia do analiz stanowiła diagnoza stanu istniejącego w odniesieniu do kierunków i celów stawianych w projekcie miejscowego planu. W prognozie wykazano również powiązania projektu planu z innymi dokumentami strategicznymi, istotnymi z punktu widzenia ochrony środowiska. Przedstawiono charakterystykę poszczególnych elementów środowiska przyrodniczego oraz oceniono ich stan.

Istniejący stan środowiska

Obszar projektu planu zlokalizowany jest w południowej części gminy Sławno (powiat sławieński, województwo zachodniopomorskie). Obejmuje fragmenty obrębów Gwiazdowo i Janiewice, o łącznej powierzchni ok. 60,16 ha. Przez przedmiotowy obszar przebiegają: droga publiczna powiatowa nr 0545Z (relacji dr woj. nr 205-Pomiłowo-Żukowo) oraz drogi publiczne gminne nr 170044Z, 170045Z. Istniejąca zabudowa ma charakter rozproszony i kreuje się wzdłuż głównych ciągów komunikacyjnych. Przeważa zabudowa mieszkaniowa jednorodzinna i zabudowa zagrodowa. Najbliższe sąsiedztwo obszaru objętego prognozą stanowią tereny rolnicze, lasy, zabudowa miejscowości Gwiazdowo oraz pojedyncza zabudowa na obrzeżach miejscowości Janiewice. W granicach przedmiotowego obszaru występuje oczko wodne w obrębie ewidencyjnego nieużytku N na działce ewidencyjnej nr 311, obręb

Gwiazdowo. Poza granicami projektu planu, wzdłuż dróg występują także rowy melioracyjne. W odległości ok. 590 m na zachód od granicy przedmiotowego obszaru przepływa ciek Reknica.

W granicach obszaru objętego prognozą nie występują:

- obszary i obiekty objęte ochroną prawną na podstawie Ustawy z dnia 16 kwietnia 2004 r. o ochronie przyrody (t.j. Dz. U. z 2022 r. poz. 916 z późn. zm.);
- grunty chronione (klasy bonitacyjne I-III), podlegające ochronie na podstawie ustawy z dnia 3 lutego 1995r. o ochronie gruntów rolnych i leśnych (t. j. Dz. U z 2022 r. poz. 2409 z późn. zm.);
- złoża surowców naturalnych oraz obszary i tereny górnicze, objęte ochroną na podstawie ustawy z dnia 9 czerwca 2011 r. Prawo geologiczne i górnicze (t.j. Dz. U. z 2022 r. poz. 1072 z późn. zm.).

W granicach objętych projektem MPZP występują obiekty i obszary objęte ochroną na podstawie ustawy z dnia 23.07.2003r. o ochronie zabytków i opiece nad zabytkami (t.j. Dz. U. z 2022r. poz. 840) – stanowiska archeologiczne oraz obiekt o wysokich walorach zabytkowych. Występują także obiekty o walorach zabytkowych.

Przewidywane znaczące oddziaływanie

W prognozie oceniono oddziaływanie projektu planu na różnorodność biologiczną, ludzi, świat roślinny i zwierzęcy, wodę, powietrze, powierzchnię ziemi, krajobraz, klimat, zasoby naturalne, zabytki, dobra materialne, oraz oddziaływanie na obszary chronione, w tym obszar Natura 2000. W wyniku ustaleń projektu planu nie przewiduje się znaczącego negatywnego oddziaływania na środowisko. Zauważalne będzie oddziaływanie na środowisko w przypadku komponentów takich jak krajobraz, powierzchnia ziemi, dobra materialne, wody. Największe zmiany w krajobrazie będą dotyczyły wprowadzenia nowej zabudowy na obszarze obecnie niezabudowanym. W wyniku prowadzenia prac budowlanych może dochodzić do naruszenia powierzchniowej warstwy gleby. Projektowana zabudowa kubaturowa będzie także wpływać na przepustowość podłoża. W przypadku likwidacji zadrzewień na rzecz nowej zabudowy dochodzić będzie do spadku bioróżnorodności, dlatego ważnym jest zachowanie powierzchni biologicznie czynnych w ramach przeznaczenia poszczególnych terenów oraz ograniczanie wycinki drzew i krzewów (zadrzewień) wyłączne w miejscach kolizyjnych z projektowaną zabudową. Szczegółowe oddziaływanie zostało opisane w rozdziale 10 niniejszej prognozy.

Spis fotografii

Fot. 1 Aleja lipowa wzdłuż drogi gminnej nr 170045Z	12
Fot. 2 Oczko wodne na dz. nr 311 – wiosna	15
Fot. 3 Oczko wodne na dz. nr 311 – lato	15
Fot. 4 Ogródek przydomowy na dz. nr 207/1 – projektowany teren 1-MN.....	17
Fot. 5 Ogródek przydomowy na dz. nr 232 – projektowany teren 2-MN	17
Fot. 6 Sad jabłoniowy - projektowany teren 7-RM	18
Fot. 7 Pole uprawne – projektowany teren 6-MN	18
Fot. 8 Wrotycz pospolity.....	18
Fot. 9 Marchew zwyczajna	18
Fot. 10 Przykład zbiorowiska Artemisietea vulgaris	19
Fot. 11 Przykład zbiorowiska Stellarietea mediae.....	19
Fot. 12 Aleja drzew do zachowania na terenie 01-KDL.....	19
Fot. 13 Aleja lipowa (01-KDL) – widok z drogi powiatowej.....	19
Fot. 14 Wróbel.....	22
Fot. 15 Jaskółki dymówki.....	22
Fot. 16 Budynek mieszkalny (Gwiazdowo 48).....	24
Fot. 17 Budynek gospodarczy na dz. nr 221.....	24
Fot. 18 Budynek gospodarczy na dz. nr 327/5	24
Fot. 19 Budynek mieszkalny na dz. nr 463/6.....	25
Fot. 20 Budynek gospodarczy na dz. nr 227	25
Fot. 21 Budynek mieszkalny na dz. nr 305/2.....	25
Fot. 22 Budynek mieszkalny i gospodarczy na dz. nr 325	25

Spis rycin

Ryc. 1 Granica obszaru objętego projektem MPZP na tle SUIKZP gminy Sławno	9
Ryc. 2 Położenie obszaru objętego projektem MPZP na tle gminy Sławno	12
Ryc. 3 Obszar objęty prognozą na tle ortofotomapy	13
Ryc. 4 Granica obszaru objętego prognozą na tle szczegółowej mapy geologicznej Polski 1:50 000...	14
Ryc. 5 Granica obszaru objętego projektem planu na tle stanowisk fauny oraz siedlisk przyrodniczych	21
Ryc. 6 Granica obszaru objętego projektem planu na tle obszarowych form ochrony przyrody	23
Ryc. 7 Granica obszaru objętego projektem planu na tle zespołów przyrodniczo-krajobrazowych proponowanych do objęcia ochroną wg Waloryzacji przyrodniczej województwa zachodniopomorskiego (2010).....	23
Ryc. 8 Arkusz Korzybie (48) na tle Krajowej Sieci Ekologicznej ECONET	26
Ryc. 9 Granica obszaru objętego projektem planu na tle korytarzy ekologicznych.....	27
Ryc. 10 Układ komunikacyjny obszaru objętego projektem MPZP	30
Ryc. 11 Sukcesja zadrzewień w latach 2005-2020 – obszar B przedmiotowego projektu planu.....	34

Spis tabel

Tab. 1 Charakterystyka mezoregionu - Równina Słupska	13
Tab. 2 Wykaz zinwentaryzowanych gatunków ptaków.....	21
Tab. 3 Wskaźniki pomiaru jakości powietrza – stan na dzień 08.11.2022r. godz. od 15:00 do 16:00 ..	28

Spis załączników

Zał. 1 Oświadczenie autora prognozy.....	48
--	----

Załącznik 1 Oświadczenie autora prognozy

„Oświadczam, że jako autor prognozy oddziaływania na środowisko, posiadam stosowne wykształcenie i doświadczenie w sporządzaniu prognoz oddziaływania na środowisko, zgodnie z art. 74a ust. 2 ustawy z dnia 3 października 2008 roku o udostępnianiu informacji o środowisku i jego ochronie, udziale społeczeństwa w ochronie środowiska oraz o ocenach oddziaływania na środowisko (t. j. Dz. U. z 2022r., poz. 1029 z późn. zm.). Jestem świadomy odpowiedzialności karnej, za złożenie fałszywego oświadczenia.”

Patrycja Budnik-Łysiak