

Urząd Gminy Sławno



**PROGNOZA ODDZIAŁYWANIA NA ŚRODOWISKO  
MIEJSCOWEGO PLANU ZAGOSPODAROWANIA PRZESTRZENNEGO  
GMINY SŁAWNO W CZĘŚCI OBRĘBU EWIDENCYJNEGO BOLESZEWO**

Sławno – 2020

<b>1.</b>	<b>WSTĘP .....</b>	<b>4</b>
1.1.	PODSTAWA PRAWNA OPRACOWANIA .....	4
1.2.	CEL SPORZĄDZENIA PROGNOZY .....	5
1.3.	ZAKRES MERYTORYCZNY PROGNOZY .....	6
1.4.	METODY ZASTOSOWANE PRZY SPORZĄDZANIU PROGNOZY ORAZ WYKORZYSTANE MATERIAŁY .....	6
<b>2.</b>	<b>INFORMACJE O ZAWARTOŚCI I GŁÓWNYCH CELACH PROJEKTOWANEGO DOKUMENTU ORAZ JEGO POWIĄZANIACH Z INNYMI DOKUMENTAMI .....</b>	<b>8</b>
<b>3.</b>	<b>CHARAKTERYSTYKA ŚRODOWISKA PRZYRODNICZEGO OBSZARU OBJĘTEGO SPORZĄDZENIEM PLANU MIEJSCOWEGO – ISTNIEJĄCY STAN ŚRODOWISKA.....</b>	<b>9</b>
3.1.	POŁOŻENIE TERENU I JEGO CHARAKTERYSTYKA.....	9
3.2.	WARUNKI FIZYCZNO-GEOGRAFICZNE .....	12
3.3.	SURÓWCE MINERALNE.....	12
3.4.	GLEBY .....	12
3.5.	HYDROGRAFIA .....	12
3.6.	WARUNKI KLIMATYCZNE .....	13
3.7.	KRAJOBRAZ .....	13
3.8.	POWIETRZE ATMOSFERYCZNE.....	13
3.9.	KLIMAT AKUSTYCZNY .....	13
3.10.	PROMIENIOWANIE ELEKTROMAGNETYCZNE.....	14
3.11.	FORMY OCHRONY PRZYRODY .....	14
3.12.	FLORA.....	14
3.13.	FAUNA .....	15
3.14.	SIEDLISKA ORAZ FLORA I FAUNA PODLEGAJĄCA OCHRONIE WYSTĘPUJĄCA W SĄSIEDZTWIE OBSZARU OBJĘTEGO PLANEM	15
3.15.	ZASOBY KULTUROWE I ICH OCHRONA PRAWNA .....	15
3.16.	DIAGNOZA STANU I FUNKCJONOWANIA ŚRODOWISKA .....	16
3.16.1.	<i>Ocena odporności środowiska na degradację .....</i>	<i>16</i>
3.16.2.	<i>Ocena stanu ochrony i użytkowania zasobów przyrodniczych, w tym różnorodności biologicznej.....</i>	<i>16</i>
3.16.3.	<i>Ocena stanu zachowania walorów krajobrazowych oraz możliwości ich kształtowania .....</i>	<i>17</i>
3.16.4.	<i>Ocena stanu środowiska, jego zagrożeń oraz możliwości ich ograniczenia .....</i>	<i>17</i>
3.16.5.	<i>Ocena zgodności dotychczasowego użytkowania i zagospodarowania z cechami i uwarunkowaniami przyrodniczymi .....</i>	<i>17</i>
3.16.6.	<i>Ocena przydatności środowiska polegająca na określeniu możliwości rozwoju i ograniczeń dla różnych rodzajów użytkowania i form zagospodarowania obszaru.....</i>	<i>17</i>
<b>4.</b>	<b>POTENCJALNE ZMIANY W ŚRODOWISKU W PRZYPADKU BRAKU REALIZACJI USTALEŃ PLANU MIEJSCOWEGO .....</b>	<b>18</b>
<b>5.</b>	<b>STAN ŚRODOWISKA NA OBSZARACH OBJĘTYCH PRZEWIDYWANYM ZNACZĄCYM ODDZIAŁYWANIEM</b>	<b>19</b>
<b>6.</b>	<b>ISTNIEJĄCE PROBLEMY OCHRONY ŚRODOWISKA ISTOTNE Z PUNKTU WIDZENIA REALIZACJI PLANU MIEJSCOWEGO, W SZCZEGÓLNOŚCI DOTYCZĄCE OBSZARÓW PODLEGAJĄCYCH OCHRONIE NA PODSTAWIE USTAWY O OCHRONIE PRZYRODY .....</b>	<b>20</b>
<b>7.</b>	<b>CELE OCHRONY ŚRODOWISKA USTANOWIONE NA SZCZEBLE MIĘDZYNARODOWYM, WSPÓLNOTOWYM I KRAJOWYM, ISTOTNE Z PUNKTU WIDZENIA PLANU MIEJSCOWEGO ORAZ SPOSOBY, W JAKICH TE CELE I INNE PROBLEMY ŚRODOWISKA ZOSTAŁY UWZGLĘDNIONE PODCZAS OPRACOWANIA .....</b>	<b>21</b>
<b>8.</b>	<b>OCENA SKUTKÓW WPŁYWU USTALEŃ PLANU MIEJSCOWEGO NA ELEMENTY ŚRODOWISKA. PRZEWIDYWANE ZNACZĄCE ODDZIAŁYWANIA, W TYM ODDZIAŁYWANIA BEZPOŚREDNIE, POŚREDNIE, WTORNE, SKUMULOWANE, KRÓTKOTERMINOWE, ŚREDNIOTERMINOWE I DŁUGOTERMINOWE,</b>	

<b>STAŁE I CHWILOWE ORAZ POZYTYWNE I NEGATYWNE NA CELE I PRZEDMIOT OCHRONY OBSZARU NATURA 2000 ORAZ INTEGRALNOŚĆ TEGO OBSZARU, A TAKŻE NA ŚRODOWISKO.....</b>	<b>24</b>
8.1. ODDZIAŁYWANIE USTALEŃ PLANU MIEJSCOWEGO NA ŚRODOWISKO W TRAKCIE BUDOWY I EKSPLOATACJI ....	24
8.1.1. <i>Oddziaływanie na bioróżnorodność .....</i>	24
8.1.2. <i>Oddziaływanie na ludzi.....</i>	24
8.1.3. <i>Oddziaływanie na zwierzęta i rośliny .....</i>	24
8.1.4. <i>Oddziaływanie na wody powierzchniowe i podziemne .....</i>	25
8.1.5. <i>Oddziaływanie na powietrze atmosferyczne.....</i>	25
8.1.6. <i>Oddziaływanie na powierzchnię ziemi.....</i>	25
8.1.7. <i>Oddziaływanie na krajobraz.....</i>	26
8.1.8. <i>Oddziaływanie na klimat akustyczny.....</i>	26
8.1.9. <i>Oddziaływanie na zabytki i dobra materialne .....</i>	26
8.1.10. <i>Oddziaływanie na zasoby naturalne.....</i>	26
8.1.11. <i>Oddziaływanie odpadów .....</i>	26
8.1.12. <i>Oddziaływanie promieniowania elektromagnetycznego .....</i>	26
8.1.13. <i>Podsumowanie .....</i>	27
<b>9. ODDZIAŁYWANIE NA FORMY OCHRONY PRZYRODY POŁOŻONE W SĄSIEDZTWIE TERENU OPRACOWANIA PLANU MIEJSCOWEGO .....</b>	<b>28</b>
9.1. OBSZARY NATURA 2000 .....	28
9.2. REZERWATY PRZYRODY .....	28
<b>10. INFORMACJE O MOŻLIWYM TRANSGRANICZNYM ODDZIAŁYWANIU NA ŚRODOWISKO .....</b>	<b>29</b>
<b>11. ROZWIĄZANIA MAJĄCE NA CELU ZAPOBIEGANIE, OGRANICZANIE LUB KOMPENSACJĘ PRZYRODNICZĄ NEGATYWNYCH ODDZIAŁYWAŃ NA ŚRODOWISKO, MOGĄCYCH BYĆ REZULTATEM PROJEKTOWANEGO DOKUMENTU, W SZCZEGÓLNOŚCI NA CELE I PRZEDMIOTY OCHRONY OBSZARU NATURA 2000 ORAZ INTEGRALNOŚĆ TEGO OBSZARU .....</b>	<b>30</b>
<b>12. ROZWIĄZANIA ALTERNATYWNE DO ROZWIĄZAŃ ZAWARTYCH W PLANIE MIEJSCOWYM WRAZ Z UZASADNIENIEM ICH WYBORU ORAZ OPIS METOD DOKONANIA OCENY PROWADZĄCEJ DO TEGO WYBORU ALBO WYJAŚNIENIE BRAKU ROZWIĄZAŃ ALTERNATYWNYCH, W TYM WSKAZANIA NAPOTKANYCH TRUDNOŚCI WYNIKAJĄCYCH Z NIEDOSTATKÓW TECHNIKI LUB LUK WE WSPÓŁCZESNEJ WIEDZY.....</b>	<b>31</b>
<b>13. PROPOZYCJE DOTYCZĄCE PRZEWIDYWANYCH METOD ANALIZY SKUTKÓW REALIZACJI POSTANOWIEŃ PROJEKTOWANEGO DOKUMENTU ORAZ CZĘSTOTLIWOŚCI JEJ PRZEPROWADZANIA .....</b>	<b>32</b>
<b>14. STRESZCZENIE W JĘZYKU NIESPECJALISTYCZNYM .....</b>	<b>33</b>
<b>15. SPIS ZAŁĄCZNIKÓW .....</b>	<b>35</b>
<b>16. SPIS RYSUNKÓW .....</b>	<b>36</b>
<b>17. SPIS TABEL .....</b>	<b>37</b>

## 1. Wstęp

Przedmiotem opracowania jest prognoza oddziaływania na środowisko zmiany miejscowego planu zagospodarowania przestrzennego gminy Sławno w części obrębu ewidencyjnego Boleszewo (zwana dalej Prognozą) opracowana zgodnie z uchwałą Nr XVI/94/2019 Rady Gminy Sławno z dnia 26 września 2019 r. w sprawie przystąpienia do sporządzenia miejscowego planu zagospodarowania przestrzennego gminy Sławno dla działki nr 301 w obrębie ewidencyjnym Boleszewo.

Ustalenia planu obejmują obszar o łącznej powierzchni ok. 1 ha, położony w obrębie geodezyjnym Boleszewo.

Wszystkie informacje zawarte w prognozie opracowano stosownie do stanu współczesnej wiedzy i metod oceny oraz dostosowano do zawartości i stopnia szczegółowości projektu planu miejscowego.

### 1.1. Podstawa prawna opracowania

Konieczność opracowania niniejszej prognozy wynika z:

- art. 17 pkt 4 ustawy z dnia 27 marca 2003 r. o planowaniu i zagospodarowaniu przestrzennym (t.j. Dz. U. z 2020 r. poz. 293) – „*Wójt, burmistrz albo prezydent miasta po podjęciu przez radę gminy uchwały o przystąpieniu do sporządzania planu miejscowego sporządza projekt planu miejscowego (...) wraz z prognozą oddziaływania na środowisko*”,
- art. 51 ust. 1 w związku z art. 46 pkt 1 ustawy z dnia 3 października 2008 r. o udostępnieniu informacji o środowisku i jego ochronie, udziale społeczeństwa w ochronie środowiska oraz o ocenach oddziaływania na środowisko (t.j. Dz. U. z 2020 r. poz. 283) – „*organ opracowujący projekt dokument, o którym mowa w art. 46 lub 47, sporządza prognozę oddziaływania na środowisko*”. Prognoza oddziaływania na środowisko stanowi element procedury strategicznej oceny oddziaływania na środowisko wymaganej dla projektu miejscowego planu zagospodarowania przestrzennego.

Do głównych dokumentów prawnych odnoszących się do prognozy oddziaływania na środowisko należy zaliczyć:

- 1) ustawę o planowaniu i zagospodarowaniu przestrzennym;
- 2) ustawę z dnia 23 lipca 2003 r. o ochronie zabytków i opiece nad zabytkami – (t.j. Dz. U. z 2020 r., poz. 282);
- 3) ustawę z dnia 27 kwietnia 2001 r. Prawo ochrony środowiska (t.j. Dz. U. z 2019 r. poz. 1396 ze zm.);
- 4) ustawę z dnia 16 kwietnia 2004 r. o ochronie przyrody (t.j. Dz. U. z 2020 r., poz. 55);
- 5) ustawę z dnia 28 września 1991 r. o lasach (t.j. Dz. U. z 2020 r., poz. 6 ze zm.);
- 6) ustawę z dnia 3 lutego 1995 r. o ochronie gruntów rolnych i leśnych (t.j. Dz. U. 2017 r. poz. 1161);
- 7) ustawę z dnia 20 lipca 2017 r. Prawo wodne (t.j. Dz. U. z 2020 r., poz. 284);
- 8) ustawę z dnia 9 czerwca 2011 r. Prawo geologiczne i górnicze (t.j. Dz. U. z 2019 r. poz. 868 ze zm.);
- 9) Rozporządzenie Ministra Środowiska z dnia 14 czerwca 2007 r. w sprawie dopuszczalnych poziomów hałasu w środowisku (t.j. Dz. U. z 2014, poz. 112);
- 10) Rozporządzenie Rady Ministrów z dnia 10 września 2019 r. w sprawie przedsięwzięć mogących znacząco oddziaływać na środowisko (t.j. Dz. U. z 2019 r. poz. 1839);
- 11) Dyrektywa Rady 79/409/EWG z dnia 2 kwietnia 1979 r. w sprawie ochrony dzikich ptaków (tzw. Dyrektywa Ptasia);
- 12) Rozporządzenie Ministra Środowiska z dnia 13 kwietnia 2010 r. w sprawie siedlisk przyrodniczych oraz gatunków będących przedmiotem zainteresowania Wspólnoty, a także kryteriów wyboru obszarów kwalifikujących się do uznania lub wyznaczenia jako obszary Natura 2000 (t.j. Dz. U. z 2014, poz. 1713);
- 13) Rozporządzenie Ministra Środowiska z dnia 12 stycznia 2011 r. w sprawie obszarów specjalnej ochrony ptaków (Dz. U. z 2011 r. Nr 25, poz. 133 ze zm.);

- 14) Rozporządzenie Ministra Środowiska z dnia 16 grudnia 2016 r. w sprawie ochrony gatunkowej zwierząt (Dz. U. z 2016 r. poz. 2183 ze zm.);
- 15) Rozporządzenie Ministra Środowiska z dnia 9 października 2014 r. w sprawie ochrony gatunkowej roślin (Dz. U. z 2014 r. poz. 1409);
- 16) Rozporządzenie Ministra Środowiska z dnia 9 października 2014 r. w sprawie ochrony gatunkowej grzybów (Dz. U. z 2014 r. poz. 1408).
- 17) prawne zobowiązania wynikające z konwencji międzynarodowych ratyfikowanych przez Polskę w zakresie ochrony środowiska:
  - a) Konwencja o ochronie europejskich dzikich gatunków zwierząt i roślin oraz ich siedlisk naturalnych, tzw. Konwencja Berneńska (panaeuropejska) zobowiązująca do ochrony dziko żyjących roślin i zwierząt oraz ich naturalnych siedlisk, ze szczególnym uwzględnieniem gatunków ginących i zagrożonych wyginięciem .
  - b) Konwencją o obszarach wodno-błotnych, mających znaczenie międzynarodowe, zwłaszcza jako środowisko życiowe ptactwa wodnego, tzw. Konwencja Ramsarska, której celem jest ochrona i czynne zabezpieczenie terenów podmokłych o międzynarodowym znaczeniu a w szczególności uchodzących za wybitne miejsca występowania ptaków wodno-błotnych.
  - c) Konwencja Bońska dotycząca ochrony wędrownych dziko żyjących gatunków zwierząt.
  - d) Konwencja o ochronie światowego dziedzictwa kulturowego i przyrodniczego.
  - e) akta prawa Wspólnoty Europejskiej:
    - Dyrektywa Rady EWG w sprawie ochrony dziko żyjących ptaków zwana Dyrektywą Ptasią,
    - Dyrektywa Rady EWG w sprawie ochrony naturalnych siedlisk oraz dziko żyjącej fauny i flory zwana Dyrektywą Siedliskową.

## 1.2. Cel sporządzenia prognozy

Sporządzenie prognozy oddziaływania na środowisko wynika z konieczności przeprowadzenia analizy istniejącego stanu środowiska, konsekwencji jakie mogą spowodować w środowisku ustalenia planu oraz wskazanie ewentualnych zmian, które mogą nastąpić w środowisku na skutek braku realizacji projektowanych rozwiązań. Odnosi się to zwłaszcza do obszarów chronionych. Prognoza powinna również ocenić negatywne oddziaływanie na obszarach sąsiadujących. W związku z powyższym, należy przeprowadzić analizę stanu i projektowanych zmian w zagospodarowaniu terenów, a jej wyniki przedstawić w niniejszym opracowaniu. Jeżeli występuje zagrożenie znaczącego oddziaływania ustaleń na środowisko przyrodnicze sąsiednich krajów, konieczne jest uwzględnienie tego w tekście prognozy.

Rozwiązania przyjęte w projekcie planu należy zbadać pod kątem stopnia negatywnego wpływu na środowisko. Jednym z głównych celów prognozy jest wyznaczenie sposobu eliminacji, bądź ograniczenia niepożądanych następstw realizacji ustaleń planu miejscowego. Opracowanie powinno zawierać ponadto informacje o metodach wykorzystywanych przy jego tworzeniu oraz streszczenie w języku niespecjalistycznym.

Celem opracowania prognozy jest:

- wypełnienie wymogów ustawy o zagospodarowaniu przestrzennym oraz innych ustaw związanych z ochroną środowiska, w tym ustawy o udostępnieniu informacji o środowisku i jego ochronie, udziale społeczeństwa w ochronie środowiska oraz o ocenach oddziaływania na środowisko;
- przeprowadzenie czynności w ramach strategicznej oceny oddziaływania na środowisko w związku z projektem zmiany planu miejscowego;
- wskazanie przewidywanego wpływu na środowisko, jaki może być spowodowany realizacją ustalonych lub dopuszczonych w planie form zagospodarowania terenów;
- analiza uwarunkowań lokalizacji i zagospodarowania terenu zawartego w projekcie planu na tle uwarunkowań istniejących pod kątem konsekwencji, jakie przedsięwzięcia mogą spowodować w zakresie ochrony lub utraty walorów środowiska przyrodniczego i kulturowego w kolejnych etapach planistycznych, a w końcu na etapie realizacji i eksploatacji.

### 1.3. Zakres merytoryczny prognozy

W związku z art. 53 i art. 58 ust.1 pkt 3 ustawy o udostępnieniu informacji o środowisku i jego ochronie, udziale społeczeństwa w ochronie środowiska oraz o ocenach oddziaływania na środowisko zwrócono się do Państwowego Powiatowego Inspektora Sanitarnego w Sławnie o określenie zakresu i stopnia szczegółowości informacji wymaganych w prognozie oddziaływania na środowisko ustaleń planu miejscowego.

W związku z art. 53 i art. 57 ust. 1 pkt 2 ww. ustawy zwrócono się do Regionalnego Dyrektora Ochrony Środowiska w Szczecinie o określenie zakresu i stopnia szczegółowości informacji wymaganych w prognozie oddziaływania na środowisko ustaleń planu miejscowego.

Zakres i stopień szczegółowości informacji wymaganych w prognozie oddziaływania na środowisko jest zgodny ze stanowiskiem Regionalnego Dyrektora Ochrony Środowiska w Szczecinie przedstawionym w piśmie z dnia 10 grudnia 2019 r., znak pisma: WOPN-OS.411.147.2019.AM oraz stanowiskiem Państwowego Powiatowego Inspektora Sanitarnego w Sławnie przedstawionym w piśmie z dnia 11 grudnia 2019 r., znak pisma PS-N-ZNS.481.12.2019.IK. Prognoza przedstawia opis stanu i funkcjonowanie środowiska, przy jednoczesnej ocenie jego odporności na degradację oraz zdolność do regeneracji. Dokument podaje również ewentualne zmiany, których występowanie może być uzależnione od braku realizacji ustaleń planu miejscowego. Omawiane są ponadto skutki realizacji wspomnianych ustaleń w stosunku do zagospodarowania i użytkowania terenów objętych zakresem realizacji. Skutki te rozpatrywane są pod kątem zgodności z przepisami prawa dotyczącego ochrony środowiska, skuteczności ochrony bioróżnorodności oraz zachowania odpowiednich proporcji między terenami o różnych formach użytkowania. Prognoza przedstawia wyniki analiz i ocen w formie opisowej i graficznej.

### 1.4. Metody zastosowane przy sporządzaniu prognozy oraz wykorzystane materiały

Prognoza oddziaływania na środowisko projektu zmiany planu miejscowego została opracowana w trakcie prac nad projektem planu. Tworzenie prognozy oparte jest na rozpoznaniu terenowym uwarunkowań ekofizjograficznych, określeniu walorów krajobrazowych, jak również opisanie możliwych zagrożeń i uciążliwości mogących wystąpić w sąsiedztwie.

Lokalizację i identyfikację terenów chronionych (istniejących i projektowanych) znajdujących się w obrębie gminy i jej sąsiedztwie, jak również rodzajów oddziaływań wynikających z realizacji projektowanych ustaleń planu miejscowego, przeprowadzono na podstawie:

- Planu zagospodarowania przestrzennego Województwa Zachodniopomorskiego (uchwała Nr XLV/530/10 Sejmiku Województwa Zachodniopomorskiego z dnia 19 października 2010 r.);
- Strategii Rozwoju Województwa Zachodniopomorskiego – aktualizacja (uchwała Nr XVII/482/10 Sejmiku Województwa Zachodniopomorskiego z dnia 22 czerwca 2010 r.);
- Podstawowego Opracowania Ekofizjograficznego gminy Sławno, listopad 2007 r.;
- Waloryzacja Przyrodnicza gminy Sławno (operat generalny), oprac. przez Biuro Konserwacji Przyrody, Szczecin 2006 r.;
- Waloryzacji przyrodniczej województwa zachodniopomorskiego, oprac. przez Biuro Konserwacji Przyrody, Szczecin 2010 r.;
- Mapy Geologicznej Polski;
- Geografia fizyczna Polski, Kondracki J., 1998, PWN Warszawa;
- Geografia regionalna Polski 2011, PWN;
- Stanu środowiska w województwie zachodniopomorskim. Raport 2017 r. WIOŚ w Szczecinie 2017 r., praca zbiorowa;
- <http://natura.2000.gdos.gov.pl>;
- innych dokumentów, w tym uwagi i uwarunkowania jednostek opiniujących i uzgadniających projekt planu miejscowego.

Opracowując prognozę dokonano dodatkowego rozpoznania obiektów i obszarów środowiska gminy w oparciu o dostępną dokumentację, własną inwentaryzację oraz wspólną analizę tych zagadnień z władzami gminy.

Metodologia strategicznych ocen oddziaływania na środowisko oraz przepisy dyrektywy

2001/42/WE Parlamentu Europejskiego i Rady z dnia 27 czerwca 2001 r. w sprawie oceny wpływu niektórych planów i programów na środowisko oraz ustawy Prawo ochrony środowiska, nie preferują konkretnych metod sporządzania prognoz do projektów dokumentów strategicznych.

Prognozę oddziaływania na środowisko sporządzono przy zastosowaniu metody indukcyjno-opisowej. Metoda ta polega na ogólnej charakterystyce istniejących zasobów środowiska, łączeniu w logiczną całość posiadanych informacji o dotychczasowych mechanizmach funkcjonowania środowiska oraz wskazaniu potencjalnych następstw mogących wystąpić w środowisku w wyniku realizacji ustaleń planu.

Posłużono się również metodą porównawczą, wykorzystując wiedzę o funkcjonowaniu środowiska jako całości. Skonfrontowano zaproponowane rozwiązania planistyczne z istniejącymi uwarunkowaniami środowiskowymi. Prognozę oddziaływania na środowisko przedstawiono w zakresie, jaki umożliwia obecny stan dostępnej informacji o środowisku.

## 2. Informacje o zawartości i głównych celach projektowanego dokumentu oraz jego powiązaniach z innymi dokumentami

Zgodnie z art. 14 ust. 1 ustawy o planowaniu i zagospodarowaniu przestrzennym, celem sporządzenia planu miejscowego jest ustalenie przeznaczenia terenów oraz określenie sposobów ich zagospodarowania i zabudowy. Plan miejscowy jest, zgodnie z art. 14 ust. 8 ww. ustawy aktem prawa miejscowego.

Prace związane ze sporządzeniem planu miejscowego zostały podjęte na mocy uchwały Nr XVI/94/2019 Rady Gminy Sławno z dnia 26 września 2019 r. w sprawie przystąpienia do sporządzenia miejscowego planu zagospodarowania przestrzennego gminy Sławno dla działki nr 301 w obrębie ewidencyjnym Boleszewo.

Przedmiotem opracowania zmiany planu miejscowego jest, zgodnie z art. 14 ust. 1 ustawy o planowaniu i zagospodarowaniu przestrzennym, obszar zgodny z ww. uchwałą Rady Gminy. Zakres przedmiotowy opracowywanego planu jest zgodny z przepisami ustawy o planowaniu i zagospodarowaniu przestrzennym oraz rozporządzeniem wykonawczym do tej ustawy.

W planie miejscowym dokonano m.in. zmiany funkcji istniejącej zabudowy – z zabudowy zagrodowej na zabudowę mieszkaniową jednorodzinną, wielorodzinną lub usługi.

Zgodnie z art. 52 ust. 1 informacje zawarte w prognozie oddziaływania na środowisko, o których mowa w art. 51 ust. 2 powinny być opracowane stosownie do stanu współczesnej wiedzy i metodach oceny oraz dostosowane do zawartości i stopnia szczegółowości projektowanego dokumentu oraz etapu przyjęcia tego dokumentu w procesie opracowania projektów dokumentów powiązanych z tym dokumentem.

Prognoza obejmuje obszar na którym obowiązuje miejscowy plan zagospodarowania przestrzennego (Uchwała Nr XIII/83/1996 Rady Gminy z dnia 26 marca 1996 r. w sprawie uchwalenia miejscowego planu zagospodarowania przestrzennego Gminy Sławno i wybranych miejscowości Warszkowo, Kwasowo, Pomółowo, Bobrowiczki, Łętowo, Sławsko, Wrzeźnica).

Zmiany w planie miejscowym są niewielkie i dotyczą m.in.: zamiany funkcji terenu, uszczegółowienia zapisów dotyczących ochrony konserwatorskiej, modyfikacji zapisów dotyczących kształtowania zabudowy i nieprzekraczalnej linii zabudowy.



### 3. Charakterystyka środowiska przyrodniczego obszaru objętego sporządzeniem planu miejscowego – istniejący stan środowiska

#### 3.1. Położenie terenu i jego charakterystyka



Rysunek 1. Lokalizacja obszaru opracowania planu miejscowego na tle regionu (źródło: geoportal.gov.pl)

Analizowany teren położony jest w gminie Sławno, w obrębie geodezyjnym Boleszewo. Teren położony jest na północny zachód od miasta Sławno. Obszar opracowania od północy graniczy z drogą powiatową i dalej z obszarem łąk i pastwisk, od wschodu częściowo z gruntami nieużytkowanymi, natomiast od pozostałych stron z polami uprawnymi. Na terenie opracowania znajduje się zabudowa zagrodowa – budynek mieszkalny oraz budynki gospodarcze. Pozostały fragment działki stanowi pozostałość przydomowego ogrodu i sadu oraz odłogowany fragment pola uprawnego. Budynek mieszkalny objęty jest ochroną z uwagi na jego wpis do Gminnej Ewidencji Zabytków. Przez teren opracowania przebiegają sieci infrastruktury technicznej m.in.: linie elektroenergetyczne SN oraz sieć wodociągowa w90.

Analizowany teren znajduje się w odległości ok. 0,75 km od rezerwatu przyrody „Sławieńskie Dęby” oraz w odległości ok. 6 km od obszarów Natura 2000: Dolina Wieprzy i Studnicy PLH220038 i Słowińskie Błoto PLH320016.

Powierzchnia analizowanego terenu wynosi ok. 0,9952 ha.



Rysunek 2. Widok na północną część działki nr 301 – wjazd na teren działki.



Rysunek 3. Widok na południową część opracowania – zadrzewienia i część dawnego ogrodu.



Rysunek 4. Budynek mieszkalny oraz budynek gospodarczy.



Rysunek 5. Zdjęcie z drogi powiatowej na teren opracowania.

### 3.2. Warunki fizyczno-geograficzne

Pod względem fizycznogeograficznym wg. Kondrackiego obszar objęty opracowaniem znajduje się w obrębie:

- Prowincja: Niż Środkowoeuropejski (31)
- Podprowincja: Pobrzeża Południowobałtyckie (313)
- Makroregion: Pobrzeże Koszalińskie (313.4)
- Mezoregion: Równina Słupska (313.43)

Równina Słupska obejmuje środkową część Pobrzeża Koszalińskiego, między Równiną Białogardzką na zachodzie, a Wysoczyzną Damnicką na wschodzie oraz Wysoczyzną Polanowską na południu. Zbudowana jest głównie z gliny morenowej, piasków glaciofluwialnych oraz iltów i mułków glacialimnicznych. Jest mało urozmaicona, miejscami zupełnie płaska. Średnia wysokość równiny mieści się w zakresie 40-60 m n.p.m. Powierzchnię Równiny Słupskiej rozcinają doliny rzek Grabowej, Wieprzy i Słupi, wykorzystujących system małych pradolin. W obrębie mezoregionu przeważają wytworzone z glin gleby brunatne i płowe. Wśród roślinności naturalnej dominują buczyny, przy współdziałaniu acydoofilnych lasów bukowo-dębowych, subatlantyckich grądów, olsów, łęgów jesionowo-olszowych, borów i brzeziny bagiennych. Jest to obszar typowo rolniczy, częściowo zalesiony. Rzędne terenu opracowania – 24-25 m n.p.m.

### 3.3. Surówce mineralne

Na obszarze objętym planem nie występują żadne udokumentowane złoża surowców naturalnych. Na obszarze opracowania nie występują obszary naturalnych zagrożeń geologicznych i terenów górniczych.

### 3.4. Gleby

Teren opracowania w przeważającej części pokrywają grunty klas RIVa, zachodnia część terenu pokryta jest pastwiskiem klasy IV. Według mapy sozologicznej, południowa część działki sąsiaduje ze składowiskiem surowców rolniczych.

Warunki posadowienia są dobre na całym obszarze za wyjątkiem terenów w najbliższym sąsiedztwie cieku wodnego. Wśród gleb dominują gleby kompleksu 8 zbożowo-pastewnego mocnego czarne ziemie zdegradowane i szare ziemie.

### 3.5. Hydrografia

Obszar opracowania położony jest w zlewni rzeki Wieprzy. Płyynie ona przez Pojezierze Bytowskie, Wysoczyznę Polanowską i Pobrzeże Koszalińskie.

Najważniejszymi dopływami prawobrzeżnymi, uchodzącymi do Wieprzy na terenie gminy są: Ściegnica i Wrześniczka, a lewobrzeżnymi Reknica i Moszczenica.

Obszar opracowania znajduje się poza granicami wyznaczonych głównych zbiorników wód podziemnych. Na obszarze objętym planem nie występują strefy ochronne ujęć wód podziemnych. Zgodnie z podziałem hydrogeologicznym Polski obszar opracowania mieści się w regionie słupsko-chojnickim w topograficznym dziale wodnym III rzędu.

W granicach obszaru opracowania występują grunty organiczne o przepuszczalności zmiennej.

Poziom wód gruntowych nie jest zróżnicowany ze względu na niewielki obszar opracowania. Według mapy hydrologicznej, głębokość wód podziemnych dla analizowanego obszaru wynosi ok. 1 m.

W granicach obszaru opracowania, nie występują powierzchniowe zbiorniki wodne, za wyjątkiem urządzeń melioracyjnych. Poza granicami obszaru opracowania w bliskim sąsiedztwie, w odległości ok. 60 m na wschód, przepływa nienazwany cieki wodny odprowadzający wodę w kierunku północnym do rzeki Moszczenica (ok. 260 m).

#### Zagrożenie powodziowe

Część obszaru gminy Sławno położona jest na obszarach szczególnego zagrożenia powodzią. Obszary te zostały wyznaczone na podstawie map zagrożenia powodziowego i ryzyka powodziowego,

które zostały sporządzone na podstawie ustawy Prawo wodne. Obszary te nie obejmują terenu opracowania planu miejscowego.

### 3.6. Warunki klimatyczne

Obszar opracowania znajduje się w krainie klimatycznej IV – Koszalińskiej (wg. Cz. Koźmińskiego 2007). Jest to kraina przejściowa pomiędzy krainą III Kołobrzesko - Darłowską – a krainami Pojeziernymi. Jej klimat ma cechy przejściowe pomiędzy łagodnym z małą ilością opadów pasem nadmorskim i bardziej kontynentalnym ze zdecydowanie większymi opadami, wyższymi temperaturami lata i niższymi zimą obszarem Pojezierza. Obejmuje tereny nadmorskiego pasa wysoczyznowego w dorzeczach Parsęty, Grabowej i Wieprzy. Ma mniejsze usłonecznienie w porównaniu z krainą III i dlatego jest chłodniejsza, dłużej trwa w niej chłodna pora roku i długo zalega pokrywa śnieżna. Suma opadów jest podobna do krainy III. Obserwuje się tu wyraźny wzrost częstości występowania zjawisk niekorzystnych, takich jak duże dobowe sumy opadów czy burze.

Jest to klimat charakteryzujący się nie dużą ilością opadów, średnio roczną temperaturą około 7,9° C, okresem wegetacyjnym około 215 dni, występowaniem pokrywy śnieżnej 45-50 dni, małą ilością dni gorących, dominacją w ciągu roku wiatrów z sektora południowego i zachodniego, średnią wilgotnością powietrza. Średnio roczne usłonecznienie rzeczywiste wynosi około 1500 godzin.

### 3.7. Krajobraz

Decydującą rolę na ukształtowanie powierzchni opisywanego obszaru odegrało ostatnie zlodowacenie bałtyckie. Obszar opracowania charakteryzuje krajobraz polodowcowy. Przeważają tu powierzchnie dennomorenowe, lekko sfalowane, zbudowane głównie z glin zwałowych. Na północ od obszaru opracowania, w niewielkiej odległości wysoczyzna przecięta jest przez niewielką dolinę rzeki Moszczenica. W dolinie rzeki występują tarasy akumulacyjne zalewowe, będące formami pochodzenia rzecznoego.

Wstępuje tu krajobraz z wiejską zabudową mieszkaniową i gospodarczą. Znaczną część obszaru analizowanego i opracowania obejmują tereny rolne, które rozpościerają się w kierunku południowym - są to duże polacie ziemi uprawnej oraz fragmenty pastwisk. Na północ od drogi powiatowej znajdują się pastwiska i łąki znajdujące się w obniżeniu dolinnym rzeki Moszczenicy.

W rejonie analizowanego obszaru od północy linia horyzontu ograniczona jest linią lasu. Natomiast od strony południowej dominuje krajobraz rolny z przewagą powierzchni płaskich z szeroką panoramą widokową. W krajobraz miejscowości wpisane są liczne napowietrzne linie elektroenergetyczne. Rzeźba terenu nie jest zróżnicowana i wynika głównie z działalności antropogenicznej. Teren opracowania położony jest na wysokości ok. 24-25 m n.p.m.

### 3.8. Powietrze atmosferyczne

Zanieczyszczenia powietrza są główną przyczyną globalnych zagrożeń środowiska. Wpływają one również bezpośrednio na zdrowie ludzi, zwierząt i roślin, a także mogą niekorzystnie wpływać na glebę, wodę i inne elementy środowiska. Istotną cechą zanieczyszczeń powietrza jest możliwość ich szybkiego przenoszenia na znaczną odległość.

Dopuszczalne wartości stężeń substancji zanieczyszczających w powietrzu, określone zostały w Rozporządzeniu Ministra Środowiska z dnia 24 sierpnia 2012 r. w sprawie poziomów niektórych substancji w powietrzu (Dz.U. z 2012, poz. 1031 ze zm.).

### 3.9. Klimat akustyczny

Prawo ochrony środowiska definiuje hałas jako dźwięki o częstotliwości od 16 Hz do 16 000 Hz, czyli zakres odbierany przez ludzkie ucho. W rzeczywistości hałasem można nazwać każdy uciążliwy dla ucha ludzkiego dźwięk. Stopień szkodliwości zależeć będzie od poziomu hałasu oraz długości jego oddziaływania na organizm ludzki. W akustyce jednostką określającą poziom natężenia hałasu, będącą jednostką ciśnienia akustycznego jest decybel [dB].

Zagrożenie hałasem i wibracjami charakteryzuje się mnogością źródeł i powszechnością występowania. W sąsiedztwie analizowanego obszaru brak jest znaczących emitatorów hałasu, które mogłyby mieć zasadniczy wpływ na klimat akustyczny. Jedynym emitorem hałasu w sąsiedztwie jest

droga powiatowa, jednak ze względu na niewielkie natężenie ruchu, uciążliwości powodowane przemieszczaniem pojazdów są niewielkie.

Dopuszczalny poziom hałasu w środowisku określa Rozporządzenie Ministra Środowiska z dnia 14 czerwca 2007 r. w sprawie dopuszczalnych poziomów hałasu w środowisku.

Dopuszczalny poziom hałasu w środowisku powodowany przez poszczególne grupy źródeł hałasu, z wyłączeniem hałasu powodowanego przez starty i przeloty statków powietrznych oraz linie elektroenergetyczne w odniesieniu do jednej doby.

	dzień (czas odnieś. równy 16 godz.)	noc (czas odnieś. równy 8 godz.)
Tereny zabudowy mieszkaniowej jednorodzinnej	61 dB	56 dB
Tereny rekreacyjno-wypoczynkowe	65 dB	56 dB
Tereny zabudowy mieszkaniowej wielorodzinnej i zamieszkania zbiorowego	65 dB	56 dB
Tereny zabudowy mieszkaniowo-usługowej	65 dB	56 dB
Tereny zabudowy zagrodowej	65 dB	56 dB

Tabela 1. Dopuszczalne poziomy hałasu generowane przez drogi (Rozporządzenie Ministra Środowiska w sprawie dopuszczalnych poziomów hałasu w środowisku)

	dzień (czas odnieś. równy 16 godz.)	noc (czas odnieś. równy 8 godz.)
Tereny zabudowy mieszkaniowej jednorodzinnej.	50 dB	40 dB
Tereny rekreacyjno-wypoczynkowe	55 dB	45 dB
Tereny zabudowy mieszkaniowej wielorodzinnej i zamieszkania zbiorowego	55 dB	45 dB
Tereny zabudowy mieszkaniowo-usługowej	55 dB	45 dB
Tereny zabudowy zagrodowej	55 dB	45 dB

Tabela 2. Dopuszczalne poziomy hałasu generowane przez pozostałe obiekty i działalności będące źródłem hałasu (Rozporządzenie Ministra Środowiska w sprawie dopuszczalnych poziomów hałasu w środowisku)

### 3.10. Promieniowanie elektromagnetyczne

Przez obszar opracowania przebiegają napowietrzne linie elektroenergetyczne średniego napięcia. W planie miejscowym ustalono strefy ochronne, które pozwolą na ochronę przed niekorzystnym oddziaływaniem promieniowania.

### 3.11. Formy ochrony przyrody

Zgodnie z art. 6 ustawy o ochronie przyrody formami ochrony przyrody są: parki narodowe, rezerwy przyrody, parki krajobrazowe, obszary chronionego krajobrazu, obszary Natura 2000, pomniki przyrody, stanowiska dokumentacyjne, użytki ekologiczne, zespoły przyrodniczo-krajobrazowe, ochrona gatunkowa roślin, zwierząt i grzybów.

Obszar objęty opracowaniem nie jest położony w granicach obszarów chronionych, w odległości ok. 730 m na północny wschód znajduje się rezerwat przyrody „Sławieńskie Dęby”.

### 3.12. Flora

Szata roślinna analizowanego obszaru ukształtowała się głównie pod wpływem działań antropogenicznych.

Szate roślinną reprezentują następujące typy zespołów roślinnych:

- roślinność urządzona przez człowieka - ogrody, zieleń ozdobna przy budynkach, zadrzewienia przydrożne;
- roślinność porastająca nieużytkowane pola i obrzeża budynków: trawy, chwasty, ziołorośla i wysokie byliny, wkraczające na pola samosiejki drzew i krzewów.

Roślinność ukształtowana przez człowieka towarzyszy zabudowie. Są to drzewa i krzewy ozdobne, rabaty kwiatowe. Wzdłuż drogi powiatowej brak jest na długich odcinkach zadrzewień

przydrożnych (występują na krótkich odcinkach i mają zróżnicowany skład gatunkowy). Nie tworzą one alei lub szpalerów oraz nie mają charakteru pomnikowego.

W znajdujących się na północ od obszaru opracowania drzewostanach leśnych dominują olsze, dęby i graby.

Roślinność porastająca nieuprawiane pola to głównie trawy, byliny (grupy nawłoci pospolitej) chwasty (olsy, pokrzywy, perz). Miejscami występują samosiejki kilku i kilkunastoletnie – świerki, sosny, olchy, topole. Szata roślinna jest ściśle związana z warunkami hydrologicznymi i glebowymi. Nowe formy antropopresji eliminują dużą część składników naturalnych flory, wywołując jednocześnie napływ nielicznych gatunków, zdolnych do pokonania kolejnych, stworzonych przez człowieka barier. Na tym etapie synantropizacji flory można zaobserwować silną dynamikę procesu wnikania obcych gatunków do półnaturalnych i naturalnych fitocenoz. Tam, gdzie tereny nie są trwale pielęgnowane tworzą się zbiorowiska roślinności ruderalnej z przewagą gatunków pospolitych chwastów.

Rośliny występujące na opisywanym terenie nie podlegają ochronie prawnej. W związku z powyższym oraz opierając się na przeprowadzonych badaniach terenowych, na obszarze objętym planem nie stwierdzono siedlisk przyrodniczych chronionych na podstawie Rozporządzenia Ministra Środowiska z dnia 13 kwietnia 2010 r. w sprawie siedlisk przyrodniczych oraz gatunków będących przedmiotem zainteresowania Wspólnoty, a także kryteriów wyboru obszarów kwalifikujących się do uznania lub wyznaczenia jako obszary Natura 2000.

### 3.13. Fauna

Obszar opracowania tworzy z przyległymi terenami rolnymi podobne warunki i siedliska opisane powyżej.

Ze względu na warunki pogodowe w trakcie przeprowadzanej inwentaryzacji terenowej nie napotkano na jakiegokolwiek zwierzęta oraz ślady ich bytowania. Tym niemniej, należy przyjąć iż na terenie opracowania występują charakterystyczne do danego biotopu:

- ssaki – małe gryzonie (mysz polna, nornice) oraz sarny;
- ptaki - szpak zwyczajny, sroka zwyczajna, kawka zwyczajna, zięba zwyczajna, gołąb, myszołów.

Opisywany teren stanowi obszar ich przemieszczania się, czasowego bytowania i żerowania.

### 3.14. Siedliska oraz flora i fauna podlegająca ochronie występująca w sąsiedztwie obszaru objętego planem

W sąsiedztwie analizowanego terenu znajdują się następujące siedliska:

- niżowe i górskie świeże łąki użytkowane ekstensywnie 6510 – przylega od północy, przez drogę, do obszaru opracowania;
- grąd subatlantycki 9160 – ok. 550 m na południe, 900 m na zachód od obszaru opracowania.

W najbliższym sąsiedztwie nie występują stanowiska chronionych gatunków fauny i flory, dopiero w dalszej odległości (powyżej 0,25 km) zaobserwowano (zgodnie z Waloryzacją przyrodniczą województwa zachodniopomorskiego): rokitniczkę *Acrocephalus schoenobaenus*, gąsiorka *Lanius collurio* i przepiórkę *Coturnix coturnix*.

Cenne siedliska przyrodnicze oraz stanowiska roślin i zwierząt zlokalizowane są poza obszarem opracowania zmiany planu miejscowego. Przy zastosowaniu się do ustaleń planu miejscowego inwestycje na obszarze opracowania nie będą miały bezpośredniego, ani pośredniego negatywnego wpływu na siedliska oraz stanowiska fauny i flory.

### 3.15. Zasoby kulturowe i ich ochrona prawna

W granicach obszaru objętego sporządzeniem planu:

- nie występują obiekty i obszary wpisane do rejestru zabytków,
- nie występują stanowiska archeologiczne ujęte w ewidencji służby konserwatorskiej,

natomiast pochodzący z XX w. budynek mieszkalny znajduje się w Gminnej Ewidencji Zabytków, w związku z czym chroniony jest postanowieniami planu.

### 3.16. Diagnoza stanu i funkcjonowania środowiska

#### 3.16.1. Ocena odporności środowiska na degradację

Pod pojęciem odporności rozumie się najczęściej taką progową wartość parametrów systemu przyrodniczego, przy której system się nie zmienia lub zmiany są odwracalne po ustaniu zakłócenia.

Przekroczenie tego progu zależy m.in. od:

- stanu środowiska,
- intensywności (natężenia) zjawisk degradujących,
- długości oddziaływania,
- częstotliwości,
- zasięgu przestrzennego.

Najbardziej narażone na degradację są:

- powierzchnia ziemi,
- gleby (głównie poprzez niewłaściwe stosowanie nawozów sztucznych, środków ochrony roślin oraz w wyniku zanieczyszczeń komunikacyjnych – tereny położone wzdłuż dróg itp.),
- roślinność i zwierzęta,
- wody powierzchniowe (głównie w wyniku zrzutu nieoczyszczonych ścieków, spływu biogenów z terenów rolnych),
- powietrze atmosferyczne (głównie w wyniku emisji zanieczyszczeń przemysłowych, komunikacyjnych, emisja z niskich emitorów).

Analizując powyższe zagadnienia związane z oceną odporności środowiska na degradację i odnosząc je do obszaru opracowania można przyjąć, że środowisko terenu opracowania na większości obszaru nie zostało zdegradowane i wykazuje znaczny potencjał odpornościowy oraz możliwości regeneracji. Odłogowanie terenów z jednej strony zapobiega przedostawaniu się do gruntu i wód środków chemicznych, z drugiej strony powoduje degradację gleb.

W wyniku realizacji ustaleń planu miejscowego środowisko może ulec dalszemu przekształceniu oraz częściowej degradacji poprzez wprowadzenie zabudowy. Dotyczy to głównie powierzchni ziemi. Należy zaznaczyć, że na obszarze opracowania nie ma gatunków cennych. Istniejące środowisko w chwili obecnej jest odporne na degradację, a w wyniku realizacji ustaleń planu, poprzez lokalizację zabudowy i infrastruktury technicznej, może nastąpić jego nieznaczna degradacja.

#### 3.16.2. Ocena stanu ochrony i użytkowania zasobów przyrodniczych, w tym różnorodności biologicznej

Według Konwencji o bioróżnorodności biologicznej (podpisanej w roku 1992 w Rio de Janeiro) bioróżnorodność to „różnicowanie wszystkich żywych organizmów występujących na Ziemi w ekosystemach lądowych, morskich i słodkowodnych oraz w zespołach ekologicznych, których są częścią; dotyczy to różnorodności w obrębie gatunku, pomiędzy gatunkami oraz różnorodności ekosystemów”. Plan miejscowy nie narusza obszarów ważnych dla zachowania różnorodności biologicznej. Teren przeznaczony pod zainwestowanie dotyczy głównie obszarów o niskiej wartości przyrodniczej. Obszary biologicznie czynne na terenie opracowania nie posiadają wysokiej wartości przyrodniczej rozpatrywanej pod względem siedliskowym. Wśród roślinności zasiedlającej tereny zielone dominują różne formy traw, zakrzaczeń i zadrzewień.

W granicach obszaru opracowania nie występują obiekty objęte ochroną przyrody. Na terenie wsi Boleszewo, wzdłuż drogi powiatowej rosną w szpalerach głównie lipy drobnolistne. Drzewa są w różnej kondycji, niektóre są dorodne i znacznych rozmiarów, sporo jest też egzemplarzy mocno przyciętych, po cięciach sanitarnych. W kilku miejscach na terenie wsi, zarówno w pobliżu gospodarstw, a także na polach, rosną pojedyncze okazałe lipy drobnolistne, dęby bezszypułkowe oraz buki zwyczajne.



### 3.16.3. Ocena stanu zachowania walorów krajobrazowych oraz możliwości ich kształtowania

Obszar opracowania charakteryzuje się krajobrazem wiejskim, w skład którego wchodzi zabudowania gospodarcze, budynki mieszkalne, tereny gruntów rolnych oraz nieduże fragmenty łąk. W rejonie analizowanego obszaru, występuje krajobraz rolny, bez widocznych form morfogenetycznych, które urozmaicałyby okoliczny krajobraz. Szeroka panorama rozpościera się na południe i północ od zabudowań wiejskich, gdzie rozciągają się pola uprawne. Panorama od północy ograniczona jest ścianą lasu. Elementem przelamującym monotonię pól uprawnych jest dosyć liczna grupa drzew i zakrzewień w sąsiedztwie cieków wodnych i dróg.

### 3.16.4. Ocena stanu środowiska, jego zagrożeń oraz możliwości ich ograniczenia

Stan środowiska na analizowanym terenie jest dobry. Teren zabudowany można zaliczyć do środowiska antropogenicznego, które nie ulega już istotnym przekształceniom.

Niezabudowane fragmenty terenu stanowią enklawy roślinności łąkowo-pastwiskowej, które nie są szczególnie wartościowe. Są one typowe dla terenów, gdzie ziemia nie jest uprawiana i jest odlogowana. Jedynymi zagrożeniami mogącymi wpłynąć na analizowany obszar są możliwe zanieczyszczenia powstałe w procesie realizacji zabudowy.

Znaczne oddalenie miejscowości od drogi krajowej i wojewódzkiej powoduje eliminację zagrożenia w postaci nadmiernego ruchu samochodowego, a w konsekwencji nadmiernej emisji spalin i hałasu komunikacyjnego. Niewielkim zagrożeniem mogą być zanieczyszczenia obszarowe wynikające ze stosowania nawozów sztucznych na polach uprawnych.

### 3.16.5. Ocena zgodności dotychczasowego użytkowania i zagospodarowania z cechami i uwarunkowaniami przyrodniczymi

Dotychczasowe użytkowanie terenu jest typowe dla terenów wiejskich. Zabudowa mieszkaniowa i gospodarcza, występują w sąsiedztwie terenów upraw rolnych, niewielkich fragmentów łąk oraz obszarów porośniętych roślinnością łąkowo-pastwiskową leżącą odłogiem. Obszary objęte planem nie wyróżniają się szczególnymi walorami przyrodniczymi, brak tu gatunków roślin objętych ochroną gatunkową. Przekształcenie uporządkuje stan istniejący.

### 3.16.6. Ocena przydatności środowiska polegająca na określeniu możliwości rozwoju i ograniczeń dla różnych rodzajów użytkowania i form zagospodarowania obszaru

Na obszarze objętym planem brak form przyrodniczych, walorów krajobrazowych oraz gatunków cennych, których obecność uniemożliwiłaby zagospodarowanie tego terenu w sposób dogodny dla mieszkańców. Obszar opracowania obejmuje część terenu wsi położonego wzdłuż drogi powiatowej. Fragment analizowanego terenu może zostać zagospodarowany od podstaw - do tej pory były to tereny rolnicze. Natomiast część terenu przeznaczanego pod zabudowę jest już zagospodarowana, ewentualna zabudowa mieszkaniowa i zagrodowa wpisze się w istniejący krajobraz i będzie jego uzupełnieniem.

#### 4. Potencjalne zmiany w środowisku w przypadku braku realizacji ustaleń planu miejscowego

Na terenie objętym analizą obowiązuje plan miejscowy przeznaczający ten teren pod „zabudowę zagrodową” (uchwała Nr XIII/83/1996 Rady Gminy z dnia 26 marca 1996 r. w sprawie uchwalenia miejscowego planu zagospodarowania przestrzennego Gminy Sławno i wybranych miejscowości Warszkowo, Kwasowo, Pomłowo, Bobrowiczki, Łętowo, Sławsko, Wrześnica). W przypadku braku realizacji zmiany planu miejscowego teren ten będzie mógł być zainwestowany zgodnie z zapisami obowiązującego planu miejscowego.

## 5. STAN ŚRODOWISKA NA OBSZARACH OBJĘTYCH PRZEWIDYWANYM ZNACZĄCYM ODDZIAŁYWANIEM

Potencjalne występowanie znaczącego oddziaływania na środowisko wiąże się bezpośrednio z ustaleniem lub dopuszczeniem w projekcie planu miejscowego przedsięwzięć, o których mówi Rozporządzenie Rady Ministrów w sprawie przedsięwzięć mogących znacząco oddziaływać na środowisko.

Planowane przedsięwzięcia nie są zaliczane do przedsięwzięć mogących znacząco oddziaływać na środowisko zgodnie z rozporządzeniem Rady Ministrów z dnia z dnia 10 września 2019 r. w sprawie przedsięwzięć mogących znacząco oddziaływać na środowisko.

## 6. Istniejące problemy ochrony środowiska istotne z punktu widzenia realizacji planu miejscowego, w szczególności dotyczące obszarów podlegających ochronie na podstawie ustawy o ochronie przyrody

Na obszarze opracowania, ani w jego bezpośrednim sąsiedztwie nie stwierdzono obszarów chronionych, na które mogłyby oddziaływać inwestycje powstałe na analizowanym terenie. Natomiast w dalszym sąsiedztwie (do 10 km) obszaru opracowania występują obszary chronione:

- a) specjalny obszar ochrony siedlisk (SOO) Natura 2000 „Dolina Wieprzy i Studnicy” PLH 220038, specjalny obszar ochrony siedlisk (SOO) Natura 2000 „Słowińskie Błota” PLH320016

Dla tych obszarów mają zastosowanie przepisy ustawy o ochronie przyrody wraz z rozporządzeniami wykonawczymi do w/w ustawy. Ich ochrona musi odbywać się poprzez respektowanie w pełni zasad ochrony zawartych w w/w ustawie w szczególności zapisów art. 33 ust. 1. W granicach tych obszarów obowiązują m.in. zakazy:

- pogarszania stanu siedlisk przyrodniczych lub siedlisk gatunków roślin i zwierząt, dla których ochrony wyznaczono obszar Natura 2000;
- wpływania negatywnie na gatunki, dla których ochrony został wyznaczony obszar Natura 2000;
- pogarszania integralności obszaru Natura 2000 lub jego powiązań z innymi obszarami.

Obszary te znajdują się w odległości ok. 6 km od obszaru opracowania.

- b) rezerwaty przyrody „Sławieńskie Dęby” - 0,75 km, „Słowińskie Błota” - 6,3 km;

- c) siedliska przyrodnicze znajdujące się w odległości mniejszej niż kilometr:

- niżowe i górskie świeże łąki użytkowane ekstensywnie 6510 – przylega od północy, przez drogę, do obszaru opracowania;
- grąd subatlantycki 9160 – ok. 550 m na południe, 900 m na zachód od obszaru opracowania.

Projektowane zainwestowanie, ze względu na nieuciążliwy charakter oraz odległości, nie będą miały bezpośredniego, ani pośredniego wpływu na obszary Natura 2000, siedliska oraz rezerwat przyrody.

## 7. Cele ochrony środowiska ustanowione na szczeblu międzynarodowym, wspólnotowym i krajowym, istotne z punktu widzenia planu miejscowego oraz sposoby, w jakich te cele i inne problemy środowiska zostały uwzględnione podczas opracowania

Głównym celem ochrony środowiska na szczeblu krajowym jak i międzynarodowym jest zrównoważony rozwój, rozumiany jako „rozwój społeczno-gospodarczy, w którym następuje proces integrowania działań politycznych, gospodarczych i społecznych, z zachowaniem równowagi przyrodniczej oraz trwałości podstawowych procesów przyrodniczych, w celu zagwarantowania możliwości zaspokajania podstawowych potrzeb poszczególnych społeczności lub obywateli zarówno współczesnego pokolenia, jak i przyszłych pokoleń”.

Zasadę zrównoważonego rozwoju wymienia nadrzędny akt prawa, Konstytucja RP w art. 5 („Rzeczpospolita Polska zapewnia ochronę środowiska, kierując się zasadą zrównoważonego rozwoju”).

Na terenach o wysokich walorach przyrodniczych dla zachowania wyżej wymienionej zasady tworzy się obszary przyrodnicze prawnie chronione. Obszar objęty sporządzeniem zmiany planu miejscowego nie zawiera znaczących wartości przyrodniczych i nie jest położony w obszarach prawnych form ochrony przyrody.

Projekt zmiany miejscowego planu zagospodarowania przestrzennego, który jest przedmiotem analizy niniejszej prognozy, jest sporządzany na podstawie ustawy z dnia 27 marca 2003 r. o planowaniu i zagospodarowaniu przestrzennym, zgodnie z którą za podstawę działań w sprawach przeznaczania terenów na określone cele oraz ustalania zasad ich zagospodarowania i zabudowy przyjmuje się ład przestrzenny i zrównoważony rozwój. Ponadto ustawa wskazuje, aby w planowaniu i zagospodarowaniu przestrzennym uwzględniać między innymi wymagania ochrony środowiska.

W celu zidentyfikowania problemów ochrony środowiska, przeanalizowania rozwiązań planistycznych uwzględniających przepisy ochrony środowiska oraz skutków wpływu ustaleń planu na środowisko sporządzono niniejszą prognozę. Jest ona elementem strategicznej oceny oddziaływania na środowisko, której podlega projekt planu zgodnie z ustawą z dnia 3 października 2008 r. o udostępnianiu informacji o środowisku i jego ochronie, udziale społeczeństwa w ochronie środowiska oraz o ocenach oddziaływania na środowisko.

Jednocześnie ustawa z dnia 3 października 2008 r., o udostępnianiu informacji o środowisku i jego ochronie częściowo jest wynikiem ustaleń na szczeblu międzynarodowym, zawartych w dokumencie sporządzonym w 1992 r. w Rio de Janeiro, tj. Konwencją o Różnorodności Biologicznej - określającą procedury wymagające wykonania oceny oddziaływania na środowisko projektów, które mogą mieć znaczenie dla różnorodności biologicznej.

Przy sporządzaniu miejscowego planu zagospodarowania przestrzennego miały także zastosowanie cele ochrony środowiska ustanowione na szczeblu wspólnotowym i krajowym istotne z punktu widzenia projektowanego dokumentu, a odnoszące się do utrzymania określonych celów w przepisach szczegółowych. Powyższe cele zostały uwzględnione przy opracowaniu projektu planu miejscowego, poprzez wprowadzenie ustaleń regulujących zasady ochrony środowiska i przyrody oraz ustalenia w zakresie infrastruktury technicznej. Główne cele ochrony środowiska, istotne z punktu widzenia projektowanego dokumentu, to przede wszystkim obszary Natura 2000 oraz występujące siedliska przyrodnicze i rezerваты przyrody.

Należy założyć, iż planowane przeznaczenie terenów oraz warunki i zasady ich zagospodarowania nie będą naruszały ustaleń:

- Konwencji Genewskiej w sprawie transgranicznego zanieczyszczenia powietrza na dalekie odległości z 1979 r. wraz z II protokołem siarkowym z 1994 r. (Oslo). Podstawowym celem Konwencji jest zobowiązanie, by chronić człowieka i jego środowisko przed zanieczyszczeniem powietrza oraz dążyć do ograniczenia i stopniowego zmniejszania i zapobiegania zanieczyszczeniu powietrza,
- Konwencji Berneńskiej o ochronie dzikiej fauny i flory europejskiej oraz ich siedlisk naturalnych z 1979 r.,

- Konwencji Ramsarskiej o obszarach wodno – błotnych z 1971 r. ze zmianami w Paryżu (1982 r.) i Regina (1987 r.),
- Konwencji ONZ o ochronie różnorodności biologicznej z Rio de Janeiro, 1992 r., zakłada ona ochronę różnorodności biologicznej, zrównoważone użytkowanie jej elementów oraz uczciwy i sprawiedliwy podział korzyści wynikających z wykorzystywania zasobów genetycznych, w tym przez odpowiedni dostęp do zasobów genetycznych i odpowiedni transfer właściwych technologii, z uwzględnieniem wszystkich praw do tych zasobów i technologii, a także odpowiednie finansowanie.
- Konwencji o dostępie do informacji, udziale społeczeństwa w podejmowaniu decyzji oraz dostępie do sprawiedliwości w sprawach dotyczących ochrony środowiska, Aarhus 1998 r. Jej celem jest zagwarantowanie uprawnień obywateli do dostępu do informacji, udziału w podejmowaniu decyzji oraz dostępu do wymiaru sprawiedliwości w sprawach dotyczących środowiska.

Dokumenty ustanowione na szczeblu wspólnotowym:

- Dyrektywa 2001/42/WE Parlamentu Europejskiego i Rady z dnia 27 czerwca 2001 r. w sprawie oceny wpływu niektórych planów i programów na środowisko. Celem niniejszej dyrektywy jest zapewnienie wysokiego poziomu ochrony środowiska i przyczynienie się do uwzględniania aspektów środowiskowych w przygotowaniu i przyjmowaniu planów i programów w celu wspierania stałego rozwoju, poprzez zapewnienie, że zgodnie z niniejszą dyrektywą dokonywana jest ocena wpływu na środowisko niektórych planów i programów, które potencjalnie mogą powodować znaczący wpływ na środowisko.
- Dyrektywa 2000/60/WE Parlamentu Europejskiego i Rady z dnia 23 października 2000 r. ustanawiająca ramy wspólnotowego działania w dziedzinie polityki wodnej. Celem niniejszej dyrektywy jest ustalenie ram dla działań na rzecz ochrony śródlądowych wód powierzchniowych, wód przejściowych, wód przybrzeżnych oraz wód podziemnych.
- Dyrektywa Rady 90/313/EWG z dnia 7 czerwca 1990 r. w sprawie swobodnego dostępu do informacji o środowisku. Celem Dyrektywy jest zagwarantowanie każdej osobie fizycznej lub prawnej w całej Wspólnocie swobodnego dostępu do informacji o środowisku będących w posiadaniu władzy publicznej w formie pisemnej, wizualnej, przekazu ustnego lub baz danych, dotyczących stanu środowiska, działań lub środków, które wpływają lub mogą wpływać niekorzystnie na środowisko oraz takich, które mają na celu jego ochronę.
- Dyrektywa Siedliskowa (Dyrektywa Rady 92/43/EWG z dnia 21 maja 1992 r, w sprawie ochrony siedlisk naturalnych oraz dzikiej fauny i flory). Celem tej dyrektywy jest wspieranie zachowania różnorodności biologicznej przy uwzględnieniu wymagań gospodarczych, społecznych, kulturowych i regionalnych, niniejsza dyrektywa przyczynia się do realizacji ogólnego celu polegającego na trwałym rozwoju; zachowanie takiej różnorodności biologicznej może w niektórych przypadkach wymagać utrzymania lub wręcz pobudzania działalności człowieka.
- Dyrektywa Ptasia (Dyrektywa Rady 79/409/EWG z dnia 2 kwietnia 1979 r. w sprawie ochrony dzikich gatunków ptaków, Dyrektywa Parlamentu Europejskiego i Rady z dnia 30 listopada 2009 r. 2009/147/WE w sprawie ochrony dzikiego ptactwa). Dyrektywa ta odnosi się do ochrony wszystkich gatunków ptactwa występujących naturalnie w stanie dzikim na europejskim terytorium państw członkowskich, do którego stosuje się Traktat. Ma ona na celu ochronę tych gatunków, gospodarowanie nimi oraz ich kontrolę i ustanawia reguły ich eksploatacji.

Dokumenty ustanowione na szczeblu krajowym to przede wszystkim szereg ustaw i rozporządzeń.

Do najważniejszych z nich należy zaliczyć:

- ustawę o ochronie przyrody, której celem jest określenie zasad i form ochrony przyrody żywej i nieożywionej oraz krajobrazu;
- ustawę o udostępnianiu informacji o środowisku i jego ochronie, udziale społeczeństwa

w ochronie środowiska oraz o ocenach oddziaływania na środowisko, jej celem jest określenie zasad i trybu postępowania w sprawach: udostępniania informacji o środowisku i jego ochronie, ocen oddziaływania na środowisko, transgranicznego oddziaływania na środowisko; zasady udziału społeczeństwa w ochronie środowiska; określenie organów administracji właściwych w tych sprawach;

- ustawę Prawo ochrony środowiska, której celem jest określenie zasad ochrony środowiska oraz warunków korzystania z jego zasobów, z uwzględnieniem wymagań zrównoważonego rozwoju, a w szczególności: zasad ustalania warunków ochrony zasobów środowiska, warunków wprowadzania substancji lub energii do środowiska, kosztów korzystania ze środowiska;
- ustawę o ochronie zabytków i opiece nad zabytkami, jej celem jest określenie przedmiotu, zakresu i formy ochrony zabytków oraz opieki nad nimi, zasad tworzenia krajowego programu ochrony zabytków i opieki nad zabytkami oraz finansowania prac konserwatorskich, restauratorskich i robót budowlanych przy zabytkach, a także organizacji organów ochrony zabytków;
- ustawę Prawo wodne, jej celem jest regulacja gospodarowania wodami zgodnie z zasadą zrównoważonego rozwoju, a w szczególności kształtowanie i ochronę zasobów wodnych, korzystanie z wód oraz zarządzanie zasobami wodnymi;
- ustawę o ochronie gruntów rolnych i leśnych, celem ustawy jest regulacja zasad ochrony gruntów rolnych i leśnych oraz rekultywacji i poprawiania wartości użytkowej gruntów.

## 8. Ocena skutków wpływu ustaleń planu miejscowego na elementy środowiska. Przewidywane znaczące oddziaływania, w tym oddziaływania bezpośrednie, pośrednie, wtórne, skumulowane, krótkoterminowe, średnioterminowe i długoterminowe, stałe i chwilowe oraz pozytywne i negatywne na cele i przedmiot ochrony obszaru Natura 2000 oraz integralność tego obszaru, a także na środowisko.

Każdy element zagospodarowania i nowego użytkowania przestrzeni wywołuje określone interakcje ze środowiskiem, a skutki wprowadzenia w życie ustaleń planu miejscowego dla środowiska mogą być zróżnicowane w zależności od sposobu ich realizacji. Określenie parametrów dotyczących zakresu, wielkości i charakteru uciążliwości środowiskowych jest ważnym zagadnieniem prognostycznym. W analizowanym przypadku nowe negatywne oddziaływanie może mieć miejsce wyłącznie przy założeniu realizacji nowej zabudowy na niezabudowanej części terenu lub w przypadku wyburzenia któregoś z istniejących budynków.

### 8.1. Oddziaływanie ustaleń planu miejscowego na środowisko w trakcie budowy i eksploatacji

#### 8.1.1. Oddziaływanie na bioróżnorodność

Realizacja ustaleń zmiany planu miejscowego polegającej na zmianie sposobu użytkowania z zabudowy zagrodowej na mieszkaniową jedno lub wielorodzinną z dopuszczeniem usług nie spowoduje zniszczenia cennej szaty roślinnej czy też zmian w szacie roślinnej wynikających ze zmiany stosunków wodnych. Ewentualne nowe inwestycje nie spowodują degradacji fitocenozy i siedlisk oraz nie utrudnią migracji flory (i fauny) między sąsiednimi terenami.

W przypadku analizowanego terenu, zmiana planu miejscowego będzie mieć znikomy wpływ na różnorodność biologiczną. Przemawia za tym między innymi fakt, iż obszar opracowania nie przedstawia szczególnych wartości przyrodniczych, zarówno pod względem florystycznym, jak i faunistycznym. Gatunki występujące w na terenie opracowania są gatunkami typowymi dla terenów wiejskich. Żadne z siedlisk obszarowych nie zostanie zniszczone w wyniku ewentualnej realizacji zabudowy.

W związku z powyższymi, można przyjąć, że ustalenia planu miejscowego nie będą powodowały znaczącego negatywnego wpływu na różnorodność biologiczną.

#### 8.1.2. Oddziaływanie na ludzi

Najbardziej wymiernymi i niekorzystnymi czynnikami, wpływającymi na jakość życia ludzi związanymi z rodzajem zainwestowania na obszarze opracowania jest zanieczyszczenie powietrza i hałas.

Hałas spowodowany pracą maszyn budowlanych będzie oddziaływaniem okresowym i o różnym natężeniu, w zależności od rodzaju prac budowlanych. Należy też spodziewać się wzrostu okresowych, krótkoterminowych emisji pyłów, gazów i spalin związanych z pracami budowlanymi. Prognozuje się, że realizacja projektu planu miejscowego i jego zmiany nie spowoduje istotnych zagrożeń dla zdrowia i życia ludzi, mieszkających w sąsiedztwie obszaru opracowania.

Oddziaływanie będzie odczuwane przede wszystkim przez pracowników budowlanych. Koniecznym jest więc ich zabezpieczenie zgodnie z wymogami BHP oraz prowadzenie robót zgodnie ze sztuką budowlaną oraz właściwą ich organizacją.

Ewentualne pojawienie się nowego zainwestowania w postaci budynków mieszkalnych, będzie miało wpływ długoterminowy i stały.

Bilans tych zmian wydaje się być korzystny dla mieszkańców gminy ze względu na możliwość sprzedaży działki przez Urząd Gminy. W związku z tym, należy stwierdzić, że realizacja ustaleń zmiany planu miejscowego będzie neutralnie oddziaływać na ludzi.

#### 8.1.3. Oddziaływanie na zwierzęta i rośliny

Analizowany obszar nie przedstawia szczególnych wartości przyrodniczych, zarówno pod



względem florystycznym, jak i faunistycznym. Obszary cenne występują poza jego granicami. Teren opracowania ma powiązania z otoczeniem głównie poprzez sąsiadujące tereny rolnicze.

Na etapie realizacji inwestycji zniszczeniu może ulec fauna glebowa. Likwidacja terenów odłogowanych i niewielkich fragmentów porośniętych roślinami zielnymi, zredukuje występowanie stawonogów i drobnych ssaków. Chwilowemu płoszeniu podczas prac budowlanych i migracji na tereny przyległe mogą ulec gatunki ptaków i drobnych gryzoni, które tu bytują. Planowane zagospodarowanie terenu spowoduje, że na omawianym obszarze występować będą głównie synantropijne gatunki zwierząt, pospolite i łatwo adaptujące się do zmieniających się warunków środowiskowych. Wielkość populacji ptaków tego rejonu pozostanie na takim samym poziomie, a prognozowany, umiarkowany wpływ na ptaki może być związany jedynie z niewielką modyfikacją terenów ich występowania. W związku z tym, że ich obszar analizowany obszar nie stanowi regionu lęgowego, nie przewiduje się negatywnego oddziaływania na występujące tu gatunki ptaków. Nie prognozuje się negatywnego oddziaływania na duże ssaki, gdyż ich występowanie jest sporadyczne i związane z ich przemieszczaniem w poszukiwaniu pożywienia.

Ze względu na to, że ewentualne nowe inwestycje powstaną na terenach o znikomej wartości przyrodniczej o ubogim składzie gatunkowym, nie prognozuje się znacząco negatywnego oddziaływania na faunę i florę tego obszaru. Realizacja ustaleń planistycznych nie wpłynie również negatywnie i nie zredukuje chronionych siedlisk przyrodniczych, będących celem zainteresowania Wspólnoty, gdyż takie tu nie występują.

#### 8.1.4. Oddziaływanie na wody powierzchniowe i podziemne

Nie przewiduje się wystąpienia potencjalnych oddziaływań projektowanych inwestycji na etapie realizacji na wody podziemne. Inwestycje zlokalizowane są poza obszarami ochronnymi ujęć wód, a także poza obszarem Głównego Zbiornika Wód Podziemnych.

Zapotrzebowanie na wodę, na etapie budowy, ograniczać się będzie głównie do potrzeb bytowo-gospodarczych pracowników zatrudnionych przy realizacji inwestycji. Ilość ścieków bytowo-gospodarczych będzie odpowiadała ilości pobranej na te cele wody. Ścieki na etapie budowy będą odprowadzane do istniejącej sieci kanalizacyjnej lub szczelnego zbiornika, a następnie wywożone z terenu inwestycji przez wyspecjalizowaną firmę.

W trakcie prac budowlanych należy zwrócić szczególną uwagę na właściwą eksploatację sprzętu budowlanego, niepodejmowanie prac remontowych takich jak wymiana oleju itp. W toku realizacji mogą wystąpić niekontrolowane zanieczyszczenia wód związane z eksploatacją sprzętu. Z tego względu należy stosować sprawny sprzęt, a wszelkie naprawy i konserwacje prowadzić w wyznaczonych i prawidłowo urządzonych miejscach, zapewniając przestrzeganie obowiązujących zasad, w szczególności wynikających z instrukcji i zaleceń. Wszelkie bieżące naprawy i konserwacje należy wykonywać tak, aby nie dopuścić do powstania wycieków, w szczególności substancji mogących stanowić zagrożenie dla wód.

#### 8.1.5. Oddziaływanie na powietrze atmosferyczne

Źródłem emisji spalin w trakcie realizacji inwestycji będą pojazdy transportujące materiały budowlane oraz poszczególne elementy zabudowy i urządzeń infrastruktury technicznej na teren przedmiotowych działek, a także maszyny i urządzenia pracujące przy przygotowaniu terenu oraz budowie obiektów i infrastruktury.

Okresowa emisja niezorganizowana zanieczyszczeń atmosferycznych powstała w wyniku pracy sprzętu budowlanego o napędzie spalinowym w miejscu prowadzenia prac oraz emisja niezorganizowana pyłów będzie minimalizowana poprzez użytkowanie sprzętu sprawnego technicznie, dopuszczonego do eksploatacji, posiadającego aktualne przeglądy techniczne. Emisja zanieczyszczeń do powietrza z w/w źródeł nie spowoduje przekroczeń standardów jakości środowiska określonych w rozporządzeniu Ministra Środowiska z dnia 24 sierpnia 2012 r. w sprawie wartości odniesienia dla niektórych substancji w powietrzu (Dz.U. z 2012 r. poz. 1031).

Prace będą miały charakter krótkotrwały, nieciągły i odwracalny.

#### 8.1.6. Oddziaływanie na powierzchnię ziemi

W wyniku realizacji ustaleń planu miejscowego nastąpi miejscowe przekształcenie powierzchni

ziemi związane z realizacją zabudowy. W wyniku prowadzonych robót budowlanych zniszczeniu ulegnie wierzchnia warstwa gleby, łącznie z mikrofauną glebową, a powstanie powierzchni nieprzepuszczalnych zaburzy obieg materii. Struktura głębszych warstw ulegnie zaburzeniu, szczególnie podczas prac związanych z fundamentowaniem budynków i powstaniem nowej infrastruktury technicznej. Przekształceniu ulegnie rzeźba terenu w wyniku prowadzonych prac ziemnych przygotowujących teren na posadowienie nowej zabudowy, jednak nie będą to duże zmiany w związku z niewielkimi różnicami poziomów terenu. Wraz z zakończeniem prac, zmiany w ukształtowaniu terenu nie będą widoczne. W wyniku realizacji zabudowy oraz zmiany sposobu użytkowania zabudowy istniejącej nastąpi zróżnicowanie użytkowania powierzchni terenu oraz uszczuplenie powierzchni gruntów rolnych, a obszary dotychczas wolne od zabudowy, zostaną zagospodarowane. Nastąpi ograniczenie powierzchni biologicznie czynnej, będzie to oddziaływanie długoterminowe i nieodwracalne.

#### 8.1.7. Oddziaływanie na krajobraz

Najbardziej niekorzystnym, okresowym oddziaływaniem na okoliczny krajobraz będzie czas budowy. Rozkopany teren, hałdy ziemi oraz obecność tymczasowych obiektów niezbędnych podczas prowadzenia prac budowlanych, będą negatywnie wpływały na estetykę otoczenia. Ewentualne powstanie nowych elementów krajobrazu w postaci zabudowań, ze względu na sąsiedztwo istniejącej zabudowy, nie będzie miało znaczącego negatywnego wpływu na krajobraz, tym niemniej jakakolwiek realizacja zabudowy będzie miała wpływ bezpośredni i długoterminowy na krajobraz.

#### 8.1.8. Oddziaływanie na klimat akustyczny

W okresie realizacji inwestycji głównym źródłem hałasu będą maszyny budowlane oraz samochody ciężarowe. Może wtedy nastąpić okresowe przekroczenie dopuszczalnego poziomu hałasu, emitowanego przez sprzęt budowlany, szczególnie podczas najcięższych prac wykonywanych na zewnątrz (wybieranie ziemi pod fundamenty, zbrojenie, wylanie fundamentów). Po zakończeniu etapu budowy, w okresie eksploatacji inwestycji zakładając, że będą przestrzegane standardy akustyczne, nie powinno dochodzić do negatywnego oddziaływania hałasu na ludzi.

#### 8.1.9. Oddziaływanie na zabytki i dobra materialne

W granicach obszaru objętego planem miejscowym brak jest obiektów wpisanych do rejestru zabytków oraz innych dóbr materialnych. Pochodzący z początku XX w. budynek mieszkalny znajduje się w Gminnej Ewidencji Zabytków. Realizacja ustaleń planu w zakresie ochrony dziedzictwa kulturowego (§9 planu miejscowego) pozwoli na ochronę istniejącej zabudowy. Oddziaływanie ustaleń planu będzie miało charakter stały i pozytywny.

#### 8.1.10. Oddziaływanie na zasoby naturalne

Plan nie przewiduje wydobycia złóż. Nie prognozuje się negatywnego wpływu realizacji planu na zasoby naturalne.

#### 8.1.11. Oddziaływanie odpadów

Powstanie znacznej ilości odpadów będzie towarzyszyło etapowi budowy, będą to przede wszystkim resztki materiałów budowlanych i mineralnych, kruszyw, tworzywa sztuczne, odpady drewna, złomy metaliczne, materiały izolacyjne, opakowania, a także ziemia z wykopów, w tym kamienie. Odpady te należy zabezpieczyć i wywieźć na przystosowane do tego, legalnie działające wysypisko. Będzie to oddziaływanie chwilowe i krótkoterminowe. Natomiast na etapie eksploatacji inwestycji odpowiedni sposób gromadzenia, obowiązek segregacji odpadów wg. grup asortymentowych i ich wywóz na najbliższe, komunalne wysypisko śmieci, powinno zabezpieczyć zarówno wody podziemne, jak i powierzchnię ziemi przed ewentualnym zanieczyszczeniem. Oddziaływanie odpadów w okresie eksploatacji inwestycji będzie pośrednie i długoterminowe.

#### 8.1.12. Oddziaływanie promieniowania elektromagnetycznego

W czasie budowy nie będą wykorzystywane urządzenia, których praca mogłaby powodować zagrożenie dla środowiska w zakresie promieniowanie elektromagnetycznego. Przez obszar

opracowania przebiegają napowietrzne linie elektroenergetyczne średniego napięcia. W planie miejscowym ustalono strefy ochronne, które pozwolą na ochronę przed niekorzystnym oddziaływaniem promieniowania.

#### 8.1.13. Podsumowanie

<b>Zestawienie elementów środowiska i ich zmian w przypadku realizacji projektowanej zabudowy</b>	
Bioróżnorodność	- +
Powierzchnia biologicznie czynna	-
Powierzchnia terenów zielonych	-
Fauna	- +
Krajobraz	- +
Zanieczyszczenie powietrza	- +
Hałas	- +
Jakość życia mieszkańców	+
Klimat	- +
Zabytki i dobra kultury	+
Powietrze	- +

Legenda: + wzrost (polepszenie), - spadek (pogorszenie), - + bez zmian

Biorąc pod uwagę skutki realizacji analizowanego planu miejscowego, należy stwierdzić, iż:

- projekt planu odzwierciedla wytyczne zawarte w obowiązującym Studium uwarunkowań i kierunków zagospodarowania przestrzennego gminy Sławno;
- projektowana zabudowa usługowa wpisuje się w istniejącą strukturę urbanistyczną i tworzy potrzebne we wsi funkcje;
- niekorzystne oddziaływania związane z okresem budowy będą stanowiły przejściowy dyskomfort dla okolicy; hałas budowlany i ruch ciężkich pojazdów ustaną po zakończeniu budowy;
- korzystnym rozwiązaniem, z punktu widzenia ochrony zabytków są zapisy zawarte w planie i dotyczące budynku mieszkalnego.

## 9. Oddziaływanie na formy ochrony przyrody położone w sąsiedztwie terenu opracowania planu miejscowego

### 9.1. Obszary Natura 2000

Obszar opracowania nie leży w granicach obszarów chronionych. Obszary Natura 2000 „Dolina Wieprzy i Studnicy” PLH 220038 i „Słowińskie Błota” PLH320016 znajdują się w dalszym sąsiedztwie analizowanego terenu, w odległości ok. 6 km od obszaru opracowania.

Znaczne oddalenie i lokalny zasięg oddziaływania projektowanych inwestycji, nie spowoduje zmian liczebności w populacji cennych gatunków fauny i flory na obszarze objętym ochroną, nie pogorszy stanu siedlisk przyrodniczych oraz siedlisk gatunków roślin i zwierząt, dla których wyznaczony został obszar Natura 2000.

### 9.2. Rezerваты przyrody

Rezerваты przyrody „Sławińskie Dęby” - 0,75 km, „Słowińskie Błota” - 6,3 km

Ne przewiduje się wystąpienia negatywnego oddziaływania ustaleń planu miejscowego na rezerваты, ze względu na znaczne oddalenie od obszaru opracowania.

## 10. INFORMACJE O MOŻLIWYM TRANSGRANICZNYM ODDZIAŁYWANIU NA ŚRODOWISKO

Ze względu na charakter zmian środowiskowych związanych z realizacją kierunków rozwoju sformułowanych w miejscowy planie zagospodarowania przestrzennego oraz znaczną odległość terenu opracowania od granic lądowych państwa, nie wystąpią niekorzystne oddziaływania transgraniczne.

## 11. Rozwiązania mające na celu zapobieganie, ograniczanie lub kompensację przyrodniczą negatywnych oddziaływań na środowisko, mogących być rezultatem projektowanego dokumentu, w szczególności na cele i przedmioty ochrony obszaru NATURA 2000 oraz integralność tego obszaru

Ustalenia projektu planu miejscowego spełniają uwarunkowania wynikające z dążenia do zapewnienia właściwych standardów środowiskowych w zakresie poszczególnych komponentów środowiska. Planowane zmiany nie będą źródłem znaczących negatywnych oddziaływań na środowisko, natomiast zminimalizowanie potencjalnego niekorzystnego wpływu uzależnione będzie od zastosowania prawidłowych rozwiązań projektowych i jak najmniej szkodliwych dla środowiska rozwiązań technicznych, szczególnie podczas prac budowlanych.

Aby zminimalizować i złagodzić niektóre z oddziaływań zaleca się m.in.:

- zastosowanie możliwie najlepszej technologii w zakresie emisji zanieczyszczeń i hałasu podczas prac budowlanych,
- prawidłowe zabezpieczenie techniczne sprzętu i placu budowy oraz zaplecza przed możliwością skażenia wód i powierzchni ziemi, zwłaszcza substancjami ropopochodnymi,
- zaprojektowanie i realizację jak największych powierzchni biologicznie czynnych oraz uzupełnienie szaty roślinnej po zakończeniu realizacji inwestycji,
- gromadzenie odpadów zgodnie z przepisami,
- prowadzenie skutecznej gospodarki ściekowej wykluczającej niekontrolowane przesiąkanie nieczystości do gleby,
- prowadzenie budowy poza okresami lęgowymi zwierząt;
- przywrócenie stanu środowiska terenów przekształconych w trakcie prac budowlanych do funkcji pierwotnej, w tym zabezpieczenie wierzchniej warstwy gleby z wykopów budowlanych i po zakończeniu budowy wykorzystanie jej do rekultywacji terenu.

Poza zaproponowanymi rozwiązaniami nie zachodzi konieczność wprowadzenia innych rozwiązań mających na celu zapobieganie, ograniczanie lub kompensację przyrodniczą negatywnych oddziaływań na środowisko, gdyż stosuje się ją wtedy, gdy na skutek inwestycji, zachwiana zostanie równowaga w środowisku lub zostanie wyrządzona bezpośrednia, nieodwracalna szkoda.

Zainwestowanie nie wpłynie również na integralność obszarów Natura 2000 na terenie gminy oraz w jej otoczeniu oraz nie naruszy spójności sieci tych obszarów.

W związku z powyższym nie występuje konieczność podejmowania działań z zakresu kompensacji przyrodniczej zgodnie z zapisami ustawy o ochronie przyrody.

## 12. Rozwiązania alternatywne do rozwiązań zawartych w planie miejscowym wraz z uzasadnieniem ich wyboru oraz opis metod dokonania oceny prowadzącej do tego wyboru albo wyjaśnienie braku rozwiązań alternatywnych, w tym wskazania napotkanych trudności wynikających z niedostatków techniki lub luk we współczesnej wiedzy

Zgodnie z art. 51 ust.2. pkt. 3b ustawy z dnia 3 października 2008 r. o udostępnianiu informacji o środowisku i jego ochronie obowiązek przedstawienia rozwiązań alternatywnych do rozwiązań zawartych w planie miejscowym, podyktowany jest potrzebą ochrony obszaru Natura 2000.

Rozwiązaniem alternatywnym może być wariant zerowy, czyli odstąpienie od realizacji zainwestowania, co związane będzie z pozostawieniem istniejącej zabudowy oraz ewentualnie z realizacją nowej zabudowy zgodnej z obowiązującym na tym terenie planem miejscowym.

Ustalenia planu miejscowego nie ingerują w sposób znaczący w tereny o wysokich walorach przyrodniczych, gdyż takie tu nie występują, nie ma więc potrzeby przedstawiania innych rozwiązań alternatywnych.

Oceniając wpływ rozwiązań zaproponowanych w dokumencie planistycznym na różne elementy środowiska, należy stwierdzić, że nie będą to oddziaływania znacząco negatywne, a więc rozwiązania te są dopuszczalne z punktu widzenia ochrony przyrody.

W trakcie sporządzania planu miejscowego nie napotkano na trudności wynikające z niedostatków techniki lub luk we współczesnej wiedzy.

### 13. Propozycje dotyczące przewidywanych metod analizy skutków realizacji postanowień projektowanego dokumentu oraz częstotliwości jej przeprowadzania

W celu analizy skutków realizacji postanowień planu miejscowego pod kątem wpływu na środowisko, proponuje się przeprowadzenie:

- analizy oddziaływania ustaleń dokumentu na środowisko, poprzez okresowe badania stanu środowiska;
- analizy przestrzegania ustaleń dokumentu poprzez ocenę wdrożenia planu, analizę stanu zainwestowania i przestrzegania regulacji planu oraz aktualizowanie zmian przestrzennych;
- monitoringu gospodarki odpadami;
- monitoringu systemu neutralizacji ścieków bytowych i wód opadowych;
- monitoringu skuteczności środków ograniczających uciążliwości dla środowiska prowadzonej działalności usługowej zawierającej się granicach terenu zainwestowanego.

Częstotliwość przeprowadzania powyższych analiz, powinna być uwarunkowana częstotliwością badania aktualności kierunków polityki przestrzennej zawartej w planie miejscowym. Zgodnie z art. 32. ust. 2 ustawy o planowaniu i zagospodarowaniu przestrzennym wyniki omawianych analiz powinny być przekazywane, co najmniej raz w czasie trwania kadencji rady gminy.



## 14. Streszczenie w języku niespecjalistycznym

Prognoza oddziaływania na środowisko jest dokumentem sporządzanym obowiązkowo dla potrzeb miejscowych planów zagospodarowania przestrzennego, na podstawie art. 17 pkt 4 ustawy o planowaniu i zagospodarowaniu przestrzennym oraz art. 51 ust. 1 ustawy o udostępnianiu informacji o środowisku i jego ochronie, udziale społeczeństwa w ochronie środowiska oraz ocenach oddziaływania na środowisko. Przedmiotem opracowania jest prognoza oddziaływania na środowisko ustaleń projektu planu miejscowego w obrębie Boleszewo. Celem wykonanej prognozy jest określenie wpływu projektowanych ustaleń planu miejscowego na poszczególne elementy środowiska.

Prognoza oddziaływania na środowisko obejmuje zagadnienia związane z problematyką ochrony i kształtowania środowiska przyrodniczego, ochroną zdrowia mieszkańców, kształtowaniem i ochroną walorów krajobrazowych. Prognoza analizuje stan funkcjonowania środowiska i jego poszczególnych elementów. Ponadto zawiera informacje o przewidywanych przyrodniczych skutkach gospodarowania przestrzenią, związanych z ustaleniami projektu planu miejscowego.

Na terenie objętym prognozą obowiązuje plan miejscowy przeznaczający ten teren pod zabudowę zagrodową (Uchwała Nr XIII/83/1996 Rady Gminy z dnia 26 marca 1996 r. w sprawie uchwalenia miejscowego planu zagospodarowania przestrzennego Gminy Sławno i wybranych miejscowości Warszkowo, Kwasowo, Pomiłowo, Bobrowiczki, Łętowo, Sławsko, Wrześnica).

Zakres i stopień szczegółowości informacji wymaganych w prognozie oddziaływania na środowisko jest zgodny ze stanowiskiem Regionalnego Dyrektora Ochrony Środowiska w Szczecinie przedstawionym w piśmie z dnia 10 grudnia 2019 r., znak pisma: WOPN-OS.411.147.2019.AM oraz stanowiskiem Państwowego Powiatowego Inspektora Sanitarnego w Sławnie przedstawionym w piśmie z dnia 11 grudnia 2019 r., znak pisma PS-N-ZNS.481.12.2019.IK.

Analizowany teren położony jest w gminie Sławno, w obrębie geodezyjnym Boleszewo. Teren położony jest na północny zachód od miasta Sławno. Obszar opracowania od północy graniczy z drogą powiatową, od wschodu częściowo z gruntami nieużytkowanymi, natomiast od pozostałych stron z polami uprawnymi. Na terenie opracowania znajduje się zabudowa zagrodowa – budynek mieszkalny oraz budynki gospodarcze. Pozostały fragment działki stanowi pozostałość przydomowego ogrodu i sadu oraz odłogowany fragment pola uprawnego. Budynek mieszkalny objęty jest ochroną z uwagi na jego wpis do Gminnej Ewidencji Zabytków. Przez teren opracowania przebiegają sieci infrastruktury technicznej m.in.: linie elektroenergetyczne SN oraz sieć wodociągowa w90. Powierzchnia terenu wynosi ok. 0,9952 ha.

Analizowana działka znajduje się w odległości ok. 0.75 km od rezerwatu przyrody „Sławieńskie Dęby” oraz w odległości ok. 6 km od obszarów Natura 2000: Dolina Wieprzy i Studnicy PLH220038 i Słowińskie Błoto PLH320016.

Przedmiotowy teren posiada stosunkowo dobry dostęp do infrastruktury technicznej, sieci zlokalizowane są w liniach rozgraniczających dróg oraz przebiegają przez teren opracowania.

Szata roślinna analizowanego obszaru ukształtowała się głównie pod wpływem działań antropogenicznych. Szatę roślinną reprezentują następujące typy zespołów roślinnych: roślinność urządzona przez człowieka - ogrody, zieleń ozdobna przy budynkach, zadrzewienia przydrożne, roślinność porastająca nieużytkowane pola i obrzeża budynków: trawy, chwasty, ziołorośla i wysokie byliny, wkraczające na pola samosiejki drzew i krzewów.

Inwestycja będzie miała niewielki wpływ na świat fauny i flory. Ewentualne wprowadzenie nowej zabudowy oraz utwardzenie terenu (drogi, chodniki, miejsca postojowe) będzie odbywało się kosztem terenów zajętych obecnie głównie przez roślinność ruderalną synantropijną, zmniejszeniu ulegnie powierzchnia biologicznie czynna.

Planowane przedsięwzięcia, przy zastosowaniu się do zapisów planu oraz przepisów odrębnych, nie spowodują znacząco negatywnych oddziaływań na środowisko. Oddziaływanie można określić jako umiarkowane negatywne w związku z przekształceniem powierzchni ziemi, znaczącym zmniejszeniem powierzchni biologicznie czynnej, dalszą antropizacją środowiska poprzez likwidację roślinności ruderalnej, segetalnej i upraw rolnych.

Nie przewiduje się oddziaływań znacząco negatywnych tj. powodujących zasadniczą zmianę

określonych parametrów jakości środowiska zagrożenia dla liczebności i bioróżnorodności gatunków, zagrożenia dla obszarów cennych przyrodniczo. Efektywne i pełne wdrożenie ustaleń planu miejscowego powinno stanowić wystarczające zabezpieczenie przed potencjalnymi negatywnymi zmianami w środowisku przyrodniczym, a celem uzyskania pewności, że projektowane funkcje nie będą miały niekorzystnego wpływu na środowisko jest ustalenie obowiązku monitoringu.

Przeprowadzone na potrzeby opracowania analizy nie wykazały potrzeby prowadzenia rozwiązań alternatywnych w stosunku do ustaleń zmiany planu. Za alternatywne rozwiązanie uznano ustalenia obowiązującego planu miejscowego.

Analiza środowiska, jego stanu oraz ocena oddziaływania inwestycji na poszczególne elementy środowiska pozwala na wyciągnięcie następujących wniosków:

Realizacja projektowanej zmiany przeznaczenia terenu:

- nie spowoduje trwałych zmian środowiska, mogących pogarszać jakość życia mieszkańców Boleszewa;
- nie spowoduje zmniejszenia się zdolności środowiska do regeneracji;
- nie spowoduje powstania rażących zmian w krajobrazie, a tym samym nie będzie znacząco wpływać na walory przyrodnicze i krajobrazowe;
- nie spowoduje znaczących oddziaływań na środowisko przyrodnicze jako całość, ale zniszczeniu ulegnie wierzchnia warstwa gleby, fauna glebowa i łąkowa, a także roślinność ruderalna i terenów pastwiskowo-łąkowych;
- nie wpłynie negatywnie na budynki o wartościach kulturowych zabytki oraz wyznaczone strefy ochrony konserwatorskiej pod warunkiem przestrzegania zapisów planu miejscowego;
- nie spowoduje negatywnego oddziaływania na występujące w sąsiedztwie siedliska przyrodnicze;
- nie wpłynie negatywnie bezpośrednio lub pośrednio na sąsiadujące obszary Natura 2000.

## 15. Spis załączników

- 1) Prognoza oddziaływania na środowisko ustaleń zmiany miejscowego planu zagospodarowania przestrzennego dla terenu położonego w obrębie Boleszewo – analiza terenów sąsiednich

## 16. Spis rysunków

RYSUNEK 1. LOKALIZACJA OBSZARU OPRACOWANIA PLANU MIEJSCOWEGO NA TLE REGIONU (ŹRÓDŁO: GEOPORTAL.GOV.PL).....	9
RYSUNEK 2. WIDOK NA PÓŁNOCNĄ CZĘŚĆ DZIAŁKI NR 301 – WJAZD NA TEREN DZIAŁKI. ....	10
RYSUNEK 3. WIDOK NA POŁUDNIOWĄ CZĘŚĆ OPRACOWANIA – ZADRZEWIENIA I CZĘŚĆ DAWNEGO OGRODU.....	10
RYSUNEK 4. BUDYNEK MIESZKALNY ORAZ BUDYNEK GOSPODARCZY. ....	11
RYSUNEK 5. ZDJĘCIE Z DROGI POWIATOWEJ NA TEREN OPRACOWANIA.....	11

## 17. Spis tabel

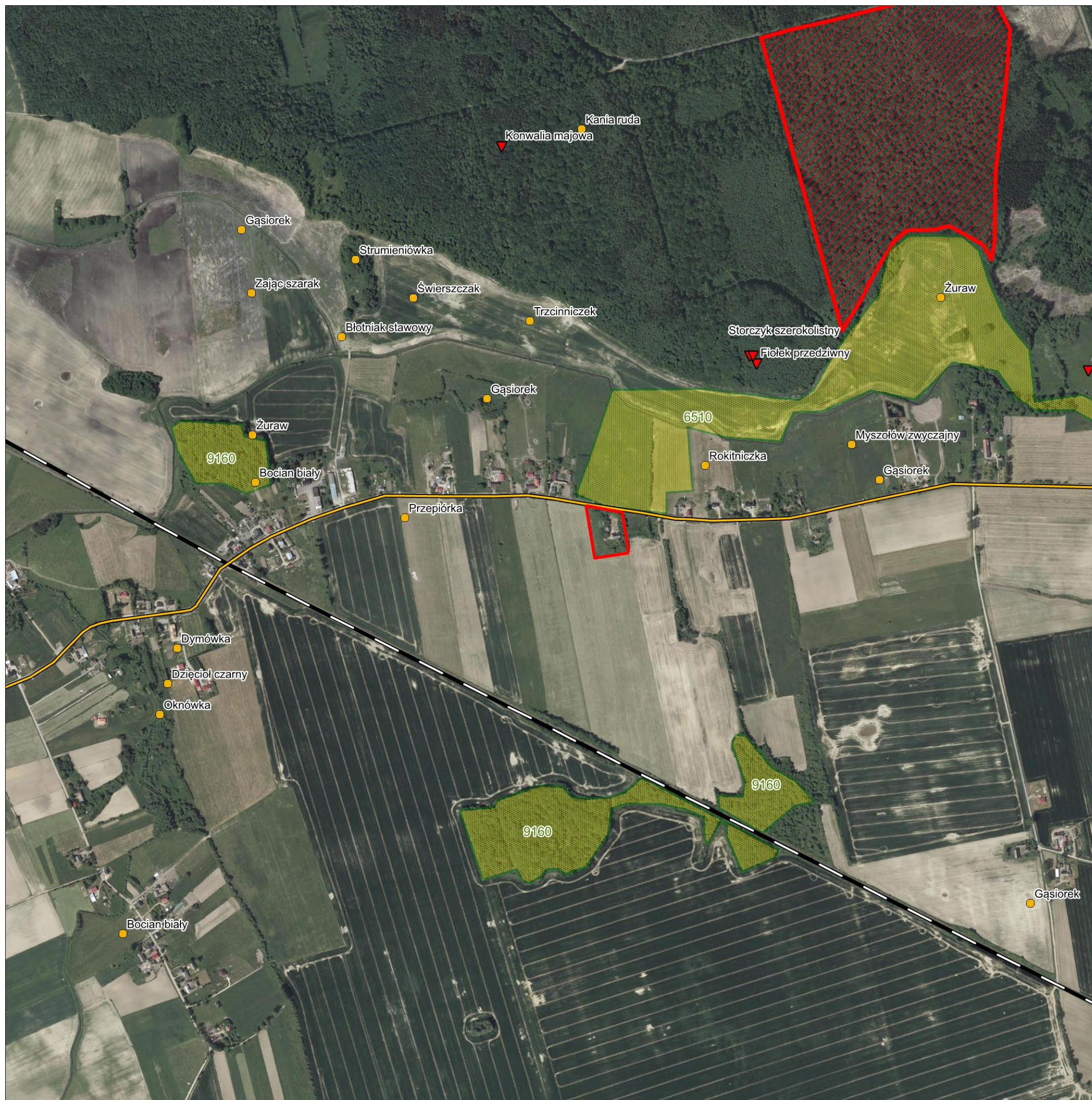
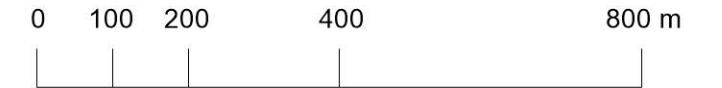
TABELA 1. DOPUSZCZALNE POZIOMY HAŁASU GENEROWANE PRZEZ DROGI (ROZPORZĄDZENIE MINISTRA ŚRODOWISKA W SPRAWIE DOPUSZCZALNYCH POZIOMÓW HAŁASU W ŚRODOWISKU).....	14
TABELA 2. DOPUSZCZALNE POZIOMY HAŁASU GENEROWANE PRZEZ POZOSTAŁE OBIEKTY I DZIAŁALNOŚCI BĘDĄCE ŹRÓDŁEM HAŁASU (ROZPORZĄDZENIE MINISTRA ŚRODOWISKA W SPRAWIE DOPUSZCZALNYCH POZIOMÓW HAŁASU W ŚRODOWISKU).....	14








**PROGNOZA ODDZIAŁYWANIA NA ŚRODOWISKO  
USTALEŃ MIEJSCOWEGO PLANU  
ZAGOSPODAROWANIA PRZESTRZENNEGO  
DLA TERENU POŁOŻONEGO W OBRĘBIE BOLESZEWO**

**ANALIZA TERENÓW SĄSIEDNICH**



PODZIAŁKA - SKALA 1:10000



-  OBSZAR OBJĘTY PLANEM MIEJSCOWYM
-  DROGA POWIATOWA
-  LINIA KOLEJOWA
-  REZERWAT PRZYRODY "SŁAWIEŃSKIE DĘBY"
-  Sarna STANOWISKA GATUNKÓW CENNEJ I CHRONIONEJ FAUNY - NAZWA GATUNKU
-  Grażel STANOWISKA GATUNKÓW CENNEJ I CHRONIONEJ FLORY - NAZWA GATUNKU
-  9110-1 CENNE SIEDLISKA POZA LASAMI - KOD SIEDLISKA

Koszalin, dnia 19 stycznia 2018 r.

### OŚWIADCZENIE

Oświadczam, że spełniam wymagania wynikające z art. 74 a ust 2 pkt 2 ustawy z dnia 3 października 2008 r. o udostępnianiu informacji o środowisku i jego ochronie, udziale społeczeństwa w ochronie środowiska oraz o ocenach oddziaływania na środowisko (t.j. Dz. U. z 2017 r. poz. 1405).

Jestem świadomy odpowiedzialności karnej za złożenie fałszywego oświadczenia.

  
MARCIN ERDMANN  
ARCHITEKT | URBANISTA  
członek ZDU nr 7-556  
tel: 662 153 590 marcin.erdmann@o2.pl