



UrbanConsulting Filip Sokołowski
ul. Wichrowa 22, 81-577 Gdynia
NIP: 575-176-28-94
e-mail: f.sokolowski@urbanconsulting.pl
tel. (+48)608-292-492

PROGNOZA ODDZIAŁYWANIA NA ŚRODOWISKO
PROJEKTU MIEJSCOWEGO PLANU ZAGOSPODAROWANIA PRZESTRZENNEGO
gminy Sławno w części obrębu ewidencyjnego Wrześnica

ETAP: WYŁOŻENIE DO PUBLICZNEGO WGLĄDU

Budnik-Łysiak
Autor: mgr Patrycja Budnik-Łysiak

Gdynia, 22.08.2024r., aktualizacje: 20.11.2024r., 20.05.2025r., 29.10.2025r., 02.03.2026r.,
03.04.2026r.

Spis treści

1. Wprowadzenie	4
1.1. Podstawy formalno-prawne	4
1.2. Cel sporządzenia prognozy	5
1.3. Metody zastosowane przy sporządzaniu prognozy	5
2. Projekt miejscowego planu zagospodarowania przestrzennego	6
2.1. Ustalenia projektu planu	6
2.2. Główne cele projektu planu	8
2.3. Powiązania projektu planu z innymi dokumentami	9
3. Propozycje dotyczące przewidywanych metod analizy skutków realizacji postanowień projektowanego dokumentu oraz częstotliwości jej przeprowadzania	11
4. Informacje o możliwym transgranicznym oddziaływaniu na środowisko	12
5. Istniejący stan środowiska	12
5.1. Położenie fizyczno-geograficzne	12
5.2. Budowa geologiczna, warunki glebowe i surowce mineralne	14
5.3. Wody powierzchniowe i podziemne	15
5.4. Warunki klimatyczne	18
5.5. Roślinność i świat zwierzęcy	18
5.6. Obiekty i obszary chronione	25
5.7. Sieci i korytarze ekologiczne	29
5.8. Jakość powietrza atmosferycznego	29
5.9. Klimat akustyczny	32
6. Potencjalne zmiany w środowisku w przypadku braku realizacji projektu planu miejscowego	32
7. Stan środowiska na obszarach objętych przewidywanym znaczącym oddziaływaniem	33
8. Istniejące problemy ochrony środowiska istotne z punktu widzenia realizacji projektowanego dokumentu	33
9. Cele ochrony środowiska ustanowione na szczeblu międzynarodowym, wspólnotowym i krajowym, istotne z punktu widzenia projektowanego dokumentu	33
10. Przewidywane znaczące oddziaływania	36
10.1. Oddziaływanie na różnorodność biologiczną, świat roślinny i zwierzęcy	36
10.2. Oddziaływanie na ludzi	37
10.3. Oddziaływanie na wodę	37
10.4. Oddziaływanie na powietrze	38
10.5. Oddziaływanie na powierzchnię ziemi	39
10.6. Oddziaływanie na krajobraz	39
10.7. Oddziaływanie na klimat	41
10.8. Oddziaływanie na zasoby naturalne	41

10.9. Oddziaływanie na zabytki.....	41
10.10. Oddziaływanie na dobra materialne.....	41
10.11. Oddziaływanie na obszary chronione oraz na obszar Natura 2000	42
11. Rozwiązania mające na celu zapobieganie, ograniczanie lub kompensację przyrodniczą negatywnych oddziaływań na środowisko, mogących być rezultatem realizacji projektowanego dokumentu, w szczególności na cele i przedmiot ochrony obszaru Natura 2000 oraz integralność tego obszaru.....	42
12. Rozwiązania alternatywne do rozwiązań zawartych w projekcie planu albo wyjaśnienie braku rozwiązań alternatywnych.....	43
13. Streszczenie w języku niespecjalistycznym.....	43
Spis fotografii.....	46
Spis rycin	46
Spis tabel.....	46
Spis załączników	46

1. Wprowadzenie

1.1. Podstawy formalno-prawne

Podstawą do wykonania prognozy oddziaływania na środowisko projektu planu zagospodarowania przestrzennego jest art. 46 ust. 1 pkt. 1 oraz ust. 2 i art. 51 pkt. 1 ustawy z dnia 3 października 2008r. o udostępnianiu informacji o środowisku i jego ochronie, udziale społeczeństwa w ochronie środowiska oraz o ocenach oddziaływania na środowisko (t.j. Dz. U. z 2024r., poz. 1112) oraz art. 17 pkt. 2 ustawy z dnia 23 marca 2003r. o planowaniu i zagospodarowaniu przestrzennym (t.j. Dz. U. z 2024r., poz. 1130).

Zgodnie z art. 51. pkt 2 prognoza oddziaływania na środowisko zawiera informacje:

- o zawartości, głównych celach projektowanego dokumentu oraz jego powiązaniach z innymi dokumentami,
- o metodach zastosowanych przy sporządzaniu prognozy,
- propozycje dotyczące przewidywanych metod analizy skutków realizacji postanowień projektowanego dokumentu oraz częstotliwości jej przeprowadzania,
- o możliwym transgranicznym oddziaływaniu na środowisko,
- streszczenie sporządzone w języku niespecjalistycznym,
- oświadczenie autora, a w przypadku gdy wykonawcą prognozy jest zespół autorów - kierującego tym zespołem, o spełnieniu wymagań, o których mowa w art. 74a ust. 2, stanowiące załącznik do prognozy,
- datę sporządzenia prognozy, imię, nazwisko i podpis autora, a w przypadku gdy wykonawcą prognozy jest zespół autorów - imię, nazwisko i podpis kierującego tym zespołem oraz imiona, nazwiska i podpisy członków zespołu autorów;

określa, analizuje i ocenia:

- istniejący stan środowiska oraz potencjalne zmiany tego stanu w przypadku braku realizacji projektowanego dokumentu,
- stan środowiska na obszarach objętych przewidywanym znaczącym oddziaływaniem,
- istniejące problemy ochrony środowiska istotne z punktu widzenia realizacji projektowanego dokumentu, w szczególności dotyczące obszarów podlegających ochronie na podstawie ustawy z dnia 16 kwietnia 2004 r. o ochronie przyrody,
- cele ochrony środowiska ustanowione na szczeblu międzynarodowym, wspólnotowym i krajowym, istotne z punktu widzenia projektowanego dokumentu, oraz sposoby, w jakich te cele i inne problemy środowiska zostały uwzględnione podczas opracowywania dokumentu,
- przewidywane znaczące oddziaływania, w tym oddziaływania bezpośrednie, pośrednie, wtórne, skumulowane, krótkoterminowe, średnioterminowe i długoterminowe, stałe i chwilowe oraz pozytywne i negatywne, na cele i przedmiot ochrony obszaru Natura 2000 oraz integralność tego obszaru, a także na środowisko, a w szczególności na: różnorodność biologiczną, ludzi, zwierzęta, rośliny, wodę, powietrze, powierzchnię ziemi, krajobraz, klimat, zasoby naturalne, zabytki, dobra materialne, z uwzględnieniem zależności między tymi elementami środowiska i między oddziaływaniami na te elementy;

przedstawia:

- rozwiązania mające na celu zapobieganie, ograniczanie lub kompensację przyrodniczą negatywnych oddziaływań na środowisko, mogących być rezultatem realizacji projektowanego

dokumentu, w szczególności na cele i przedmiot ochrony obszaru Natura 2000 oraz integralność tego obszaru,

- biorąc pod uwagę cele i geograficzny zasięg dokumentu oraz cele i przedmiot ochrony obszaru Natura 2000 oraz integralność tego obszaru – rozwiązania alternatywne do rozwiązań zawartych w projektowanym dokumencie wraz z uzasadnieniem ich wyboru oraz opis metod dokonania oceny prowadzącej do tego wyboru albo wyjaśnienie braku rozwiązań alternatywnych, w tym wskazania napotkanych trudności wynikających z niedostatków techniki lub luk we współczesnej wiedzy.

Pismem znak: WOPN.411.11.2024.KP z dnia 04.03.2024r. Regionalny Dyrektor Ochrony Środowiska w Szczecinie uzgodnił zakres i stopień szczegółowości informacji wymaganej w prognozie oddziaływania na środowisko dla projektu miejscowego planu zagospodarowania przestrzennego gminy Sławno w części obrębu ewidencyjnego Wrześnica. Również Państwowy Powiatowy Inspektor Sanitarny w Sławnie, pismem znak: PS-N-ZNS.9022.3.2.2024.IK z dnia 12.02.2024r. uzgodnił zakres i stopień szczegółowości informacji oraz wniósł o sporządzenie prognozy oddziaływania na środowisko dla przedmiotowego projektu planu.

1.2. Cel sporządzenia prognozy

Przedmiotem prognozy oddziaływania na środowisko jest projekt miejscowego planu zagospodarowania przestrzennego gminy Sławno w części obrębu ewidencyjnego Wrześnica. Głównym celem sporządzenia prognozy oddziaływania na środowisko jest ocena ustaleń projektu miejscowego planu w aspekcie ochrony zasobów naturalnych i środowiska przyrodniczego oraz przedstawienie przewidywanych skutków na komponenty środowiska, będących wynikiem realizacji ustaleń projektu planu.

1.3. Metody zastosowane przy sporządzaniu prognozy

Metoda badań kameralnych umożliwiła zebranie materiałów źródłowych oraz prawidłowe rozpoznanie charakterystyki przedmiotowego obszaru. W prognozie wykorzystano również własne obserwacje i zdjęcia z wizji terenowej przeprowadzonej w dniu 15.04.2024r. Prognozę wykonano na podstawie dostępnych dokumentów, publikacji i raportów dotyczących obszaru gminy, powiatu i województwa, zgodnie ze stanem istniejącej wiedzy.

Wykaz materiałów pomocniczych:

- Audyt Krajobrazowy woj. zachodniopomorskiego, 2025 r.
- Biuro Konserwacji Przyrody, 2006, *Waloryzacja przyrodnicza Gminy Sławno*, Szczecin;
- Biuro Konserwacji Przyrody, 2010, *Waloryzacja przyrodnicza województwa zachodniopomorskiego*, Szczecin;
- Doroz K., Kowalik J., Pasieczna A., Kwecko P., Bojakowska I., Tomassi-Morawiec H., Król J., 2009, *Objaśnienia do mapy geośrodowiskowej Polski 1:50 000*, arkusz Wrześnica (20), PIG PIB, Warszawa;
- Hoc R., Fuszara P., 1998, *Mapa hydrogeologiczna Polski 1:50000*, arkusz 20-Wrześnica, PIG;
- Matuszkiewicz J. M., 2008, *Geobotanical regionalization of Poland (Regionalizacja geobotaniczna Polski)*, IGiPZ PAN, Warszawa, [online:] <https://www.igipz.pan.pl/Regiony-geobotaniczne-zgik.html>;

- Matuszkiewicz J.M., Wolski J., 2023, Potencjalna roślinność naturalna Polski (wersja wektorowa), IGiPZ PAN, Warszawa [online:] <https://www.igipz.pan.pl/Roslinnosc-potencjalna-zgik.html>;
- Pałyska R., Bursztynowicz M., 2024, *Roczna ocena jakości powietrza w województwie zachodniopomorskim. Raport wojewódzki na rok 2023*, Główny Inspektorat ochrony Środowiska Regionalny Wydział Monitoringu Środowiska w Szczecinie Departament Monitoringu Środowiska, Szczecin, [online:] <https://powietrze.gios.gov.pl/pjp/rwms/content/show/11943>;
- Richling A., Solon J., Macias A., Balon J., Borzyszkowski J., Kistowski M. (red.) 2021. Regionalna geografia fizyczna Polski. Bogucki Wyd. Naukowe, Poznań;
- Solon J. et al., 2018, Physico-geographical mesoregions of Poland: verification and adjustment of boundaries on the basis of contemporary spatial data, *Geographia Polonica*, 91, 2, 143-170;
- Uniejewska M., Nosek M., 1983, Szczegółowa mapa geologiczna Polski 1:50000, arkusz 20-Września, Instytut Geologiczny;
- Uniejewska M., Nosek M., 1986, *Objaśnienia do szczegółowej mapy geologicznej Polski*, arkusz Wrześnica (20) 1:50000, Wydawnictwo Geologiczne, Warszawa;
- Woś A., 1999, *Klimat Polski*, Wydawnictwo Naukowe PWN.

Ponadto, wykorzystano materiały pochodzące ze stron internetowych [dostęp: sierpień, 2024]:

- www.atlas-roslin.pl
- www.baza.pgi.gov.pl
- www.bip.powiatslawno.pl
- www.codgik.gov.pl
- www.crfop.gdos.gov.pl/CRFOP
- www.geolog.pgi.gov.pl
- www.geoportal.gov.pl
- www.geoserwis.gdos.gov.pl
- www.google.maps.pl
- www.pgi.gov.pl
- www.powietrze.gios.gov.pl
- www.psh.gov.pl
- www.slawienski.webewid.pl
- www.slawno.e-mapa.net
- www.ug.slawno.ibip.pl
- www.wios.szczecin.gov.pl
- www.wody.isok.gov.pl

2. Projekt miejscowego planu zagospodarowania przestrzennego

2.1. Ustalenia projektu planu

Przedmiotowy projekt miejscowego planu zagospodarowania przestrzennego gminy Sławno w części obrębu ewidencyjnego Wrześnica, zwany dalej projektem planu/MPZP, składa się z:

- części tekstowej, w formie Uchwały Rady Gminy Sławno,
- części graficznej planu w skali 1:1000 wraz z wrysem ze studium, obejmującej część północną obszaru planu, stanowiącą załącznik nr 1 do ww. uchwały,

- części graficznej planu w skali 1:1000 wraz z wrysem ze studium, obejmującej część środkową obszaru planu, stanowiącą załącznik nr 2 do ww. uchwały,
- części graficznej planu w skali 1:1000 wraz z wrysem ze studium, obejmującej część południową obszaru planu, stanowiącą załącznik nr 3 do ww. uchwały,
- rozstrzygnięcia o sposobie rozpatrzenia uwag wniesionych do wyłożonego do publicznego wglądu projektu planu, stanowiącego załącznik nr 4 do ww. uchwały,
- rozstrzygnięcia o sposobie realizacji zapisanych w planie inwestycji z zakresu infrastruktury technicznej, które należą do zadań własnych gminy oraz zasadach ich finansowania, zgodnie z przepisami o finansach publicznych, stanowiącego załącznik nr 5 do ww. uchwały,
- danych przestrzennych, o których mowa w art. 67a ustawy z dnia 27 marca 2003r. o planowaniu i zagospodarowaniu przestrzennym, stanowiących załącznik nr 6 do ww. uchwały.

Zakres opracowania miejscowego planu zagospodarowania przestrzennego określa art. 15 Ustawy z dnia 27 marca 2003 r. o planowaniu i zagospodarowaniu przestrzennym (t. j. Dz. U. z 2024 r., poz. 1130).

Projekt planu ustala **100 tereny** o różnym przeznaczeniu lub różnych zasadach zagospodarowania, w tym:

- **MN** – teren zabudowy mieszkaniowej jednorodzinnej,
- **MN-U** – tereny zabudowy mieszkaniowej jednorodzinnej lub usług,
- **MNW** – tereny zabudowy mieszkaniowej jednorodzinnej wolnostojącej,
- **MNW-U** – teren zabudowy mieszkaniowej jednorodzinnej wolnostojącej lub usług,
- **U** – tereny usług,
- **KDZ** – tereny drogi zbiorczej,
- **KR** – tereny komunikacji drogowej wewnętrznej,
- **KOG** – teren garażu,
- **RN** – tereny rolnictwa z zakazem zabudowy,
- **RNL** – tereny łąk i pastwisk,
- **RZM** – tereny zabudowy zagrodowej,
- **L** – tereny lasu,
- **ZN** – tereny zieleni naturalnej.

Zgodnie z ustaleniami projektu planu, w ramach funkcji **zabudowy mieszkaniowej jednorodzinnej** dopuszcza się lokalizację usług wyłącznie nieuciążliwych w budynkach mieszkalnych jednorodzinnych, zgodnie z obowiązującymi przepisami z zakresu prawa budowlanego.

W ramach funkcji **zabudowy mieszkaniowej jednorodzinnej lub usług** przedmiotowy projekt planu nie ustala proporcji pomiędzy funkcją mieszkaniową i usługową oraz dopuszcza samodzielne wystąpienie jednej z nich. Dodatkowo, dopuszcza się lokalizację usług wyłącznie nieuciążliwych. Na terenach **MN** i **MN-U** możliwa jest realizacja zabudowy wolnostojącej lub bliźniaczej.

Na terenach przyległych do istniejącej linii kolejowej wyznaczono **tereny usług**. Na terenach wykluczono lokalizację usług handlu wielkopowierzchniowego.

Zgodnie z ustaleniami projektu planu, w ramach funkcji **zabudowy mieszkaniowej jednorodzinnej wolnostojącej** dopuszcza się lokalizację wyłącznie usług nieuciążliwych w budynkach mieszkalnych jednorodzinnych, zgodnie z obowiązującymi przepisami z zakresu prawa budowlanego.

W ramach funkcji **zabudowy mieszkaniowej jednorodzinnej wolnostojącej lub usług** przedmiotowy projekt planu dopuszcza lokalizację usług wyłącznie w formie usług nieuciążliwych, w tym usługi: handlu, rzemieślnicze, turystyki, gastronomii, zdrowia i pomocy społecznej, edukacji, sportu i rekreacji, kultury i rozrywki oraz biurowych i administracji. Dodatkowo nie ustala proporcji pomiędzy funkcjami w ramach budynku oraz dopuszcza samodzielne wystąpienie jednej z nich.

Na **terenie garażu**, dopuszcza się wyłącznie lokalizację budynków gospodarczo-garażowych.

Na terenie **rolnictwa z zakazem zabudowy**, przedmiotowy projekt planu ustala zakaz zabudowy kubaturowej.

Na terenach **zabudowy zagrodowej** dopuszcza się lokalizację obiektów budowlanych stanowiących część składową gospodarstwa rolnego w rozumieniu przepisów kodeksu cywilnego, w tym budynku mieszkalnego, budynków i budowli rolniczych związanych z hodowlą i chowem zwierząt, budynków i budowli rolniczych związanych z produkcją rolną.

Zgodnie z ustaleniami projektowanego dokumentu, na **terenach lasu i terenach zieleni naturalnej** ustala się zakaz zabudowy kubaturowej. Ponadto, na **terenach lasu** możliwe jest zagospodarowanie zgodnie z przepisami o lasach – zastosowanie mają przepisy ustawy z dnia 28 września 1991 r. o lasach (t.j. Dz. U. z 2024 r. poz. 530). Natomiast na **terenach zieleni naturalnej** przedmiotowy projekt planu ustala nakaz zachowania otwartych rowów melioracyjnych, cieków wodnych, zagłębień bezodpływowych oraz wszelkich elementów ukształtowania terenu, wpływających na naturalny obieg wody w przyrodzie.

2.2. Główne cele projektu planu

Procedura sporządzenia projektu miejscowego planu zagospodarowania przestrzennego gminy Sławno w części obrębu ewidencyjnego Wrześnica prowadzona jest w związku z *Uchwałą nr LXV/464/2023 Rady Gminy Sławno, z dnia 22 września 2023r., w sprawie przystąpienia do sporządzenia miejscowego planu zagospodarowania przestrzennego gminy Sławno w części obrębu ewidencyjnego Wrześnica*. Głównym celem przedmiotowego planu jest określenie przeznaczenia terenów oraz zasad zagospodarowania i zabudowy, zgodnie z dyspozycjami zapisanymi w obowiązującym Studium.

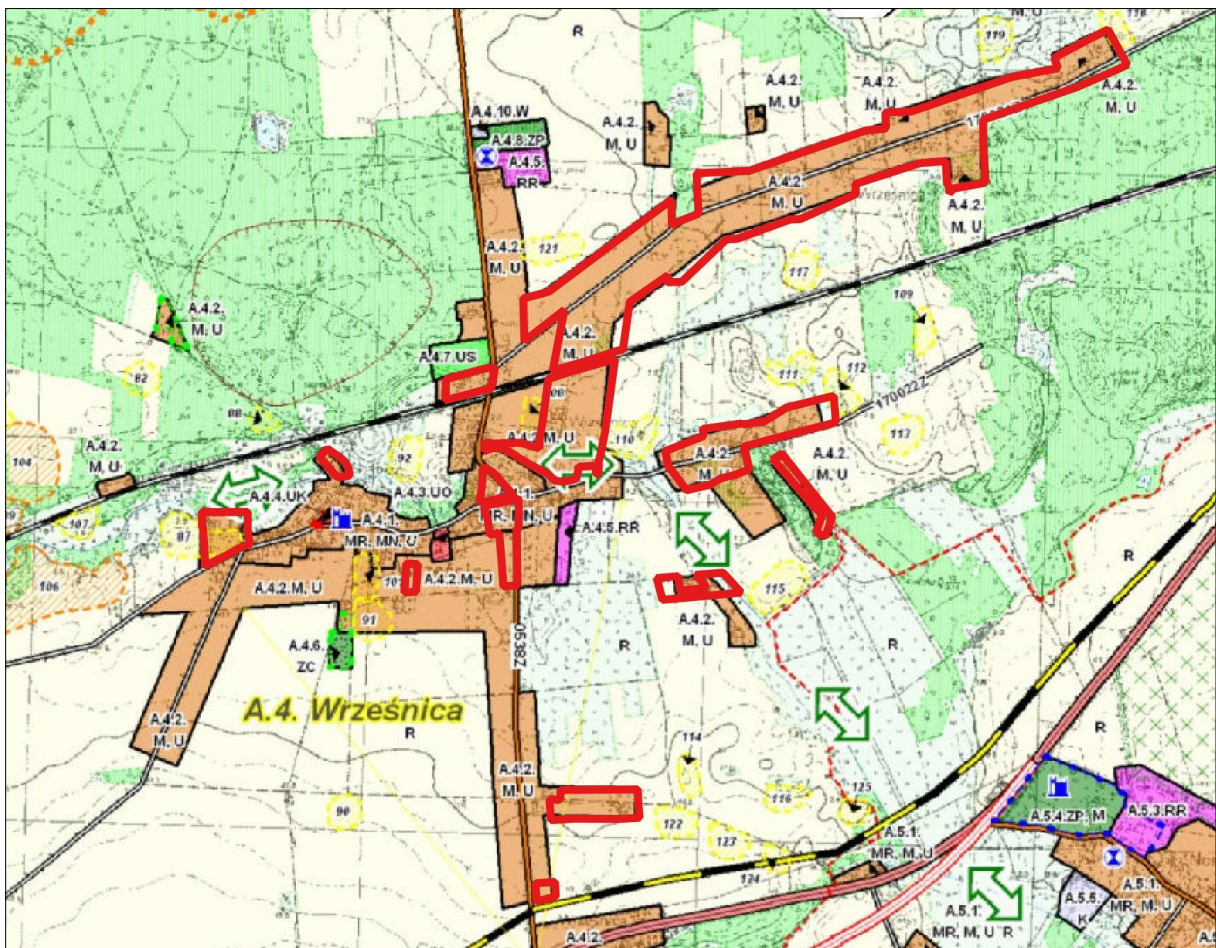
Przedmiotowy plan, zgodnie z uzasadnieniem do ww. uchwały, ma na celu:

- ustalenie zasad kształtowania zabudowy i zagospodarowania terenów zapewniających poprawę standardów i warunków życia w zabudowie istniejącej,
- zapewnienie kontrolowanego rozwoju nowego budownictwa mieszkaniowego oraz usługowego,
- wskazanie zasad obsługi komunikacyjnej i inżynierskiej obszaru,
- wskazanie ewentualnej lokalizacji inwestycji celu publicznego o znaczeniu lokalnym,
- ochronę zachowanych walorów kulturowych, krajobrazowych i przyrodniczych miejscowości.

Podjęcie uchwały w sprawie przystąpienia do sporządzenia przedmiotowego planu jest wyrazem efektywnego gospodarowania przestrzenią, zmierzającego do lepszego wykorzystania terenów.

2.3. Powiązania projektu planu z innymi dokumentami

Projekt miejscowego planu zagospodarowania przestrzennego gminy Sławno w części obrębu ewidencyjnego Wrześnica, powiązany jest ze **Studium uwarunkowań i kierunków zagospodarowania przestrzennego gminy Sławno**, uchwalonym uchwałą Rady Gminy Sławno nr VII/58/1995 z dnia 29 czerwca 1995 r., zmienionym uchwałami Rady Gminy Sławno: nr XVI/76/2008 z dnia 26 września 2008 r., nr XI/75/2011 z dnia 7 września 2011 r., nr XLIX/436/2014 z dnia 29 września 2014 r., nr LXVIII/500/2023 z dnia 15 grudnia 2023 r. oraz Zarządzeniami Zastępczymi Wojewody Zachodniopomorskiego: Nr 5/2022 z dnia 14 lutego 2022 r., nr 6/2023 z dnia 13 grudnia 2023 r. Przedmiotowy obszar zlokalizowany jest w jednostce strukturalnej „A.4. Wrześnica”, o numerach A.4.1, A.4.2 jednostki strukturalnej. Dla przedmiotowego obszaru przewiduje się realizację funkcji terenów zabudowy mieszkaniowej (jednorodzinnej, wielorodzinnej i zagrodowej) z usługami. W granicach obszaru znajduje się strefa „VIII” ograniczonej ochrony konserwatorskiej stanowisk archeologicznych. Pomiędzy terenem objętym opracowaniem planu przebiega jednotorowa linia kolejowa nr 202 relacji Gdańsk Główny – Stargard, na odcinku Lębork-Koszalin. Wzdłuż rzeki Wrześniczka wyznaczono korytarz ekologiczny. Ustalenia projektu planu nie naruszają ustaleń obowiązującego Studium.



Ryc. 1 Granica obszaru objętego projektem MPZP (czerwona obwiednia) na tle SUIKZP gminy Sławno
Źródło: na podstawie materiałów BIP Urzędu Gminy Sławno

Oznaczenia do ryc. 1:

	GRANICA OBRĘBÓW EWIDENCYJNYCH		TERENY ZABUDOWY USŁUG SAKRALNYCH (kościół)
	SYMBOLE LITEROWE JEDNOSTEK STRUKTURALNO-PRZESTRZENNYCH		TERENY OBSŁUGI GOSPODARSTWA ROLNEGO
	SYMBOLE CYFROWE PRZEZNACZENIA TERENÓW		TERENY LASÓW
	SYMBOLE PRZEZNACZENIA TERENÓW		TERENY ROLNICZE (GRUNTY ORNE, ŁĄKI, PASTWISKA, PLANTACJE, SADY)
	STREFA "VII" CZĘŚCIOWEJ OCHRONY KONSERWATORSKIEJ STANOWISK ARCHEOLOGICZNYCH		TERENY ZIELENI URZĄDZONEJ (parki, ogrody)
	STREFA "VIII" OGRANICZONEJ OCHRONY KONSERWATORSKIEJ STANOWISK ARCHEOLOGICZNYCH		TERENY CMENTARZY
	NUMER STANOWISKA ARCHEOLOGICZNEGO		TERENY WÓD POWIERZCHNIOWYCH, ŚRÓDLĄDOWYCH (rzeki, jeziora, stawy rybne, strumienie, kanały)
	OBIEKTY I OBSZARY WPISANE DO REJESTRU ZABYTKÓW		WARIANTY PRZEBIEGU DROGI KRAJOWEJ KLASY EKSPRESOWEJ NR 6 Z WĘZŁAMI DROGOWYMI
	KORYTARZ EKOLOGICZNY		DROGI KRAJOWE KLASY EKSPRESOWEJ
	POMNIK PRZYRODY w tym aleje przydrożne		DROGI POWIATOWE
	OBSZAR ZŁÓŻ SUROWCÓW KOPALNYCH		DROGI GMINNE
	TERENY ZABUDOWY MIESZKANIOWEJ (jednorodzinnej, wielorodzinnej i zagrodowej) Z USŁUGAMI		LINIA KOLEJOWA
	TERENY ZABUDOWY MIESZKANIOWEJ JEDNORODZINNEJ		GAZOCIĄG W/C
	TERENY ZABUDOWY ZAGRODOWEJ (siedlisk rolnych)		KORYTARZ TECHNICZNY DLA ISTNIEJĄCEGO I PROJEKTOWANEGO GAZOCIĄGU W/C
	TERENY ZABUDOWY I URZĄDZEŃ USŁUG SPORTU I REKREACJI		OBSZARY DLA KTÓRYCH GMINA ZAMIERZA SPORZĄDZIĆ PLANY MIEJSCOWE
	TERENY ZABUDOWY USŁUG OŚWIATY		

W granicach obszaru objętego projektem planu obowiązuje **Miejscowy plan zagospodarowania przestrzennego gminy Sławno i wybranych miejscowości: Warszkowo, Kwasowo, Pomitowo, Bobrowiczki, Łętowo, Sławsko, Wrześnica**, przyjęty Uchwałą Nr XIII/83/96 Rady Gminy Sławno z dnia 26 marca 1996 r. oraz **Miejscowy plan zagospodarowania przestrzennego gminy Sławno w części obrębu ewidencyjnego Wrześnica**, przyjęty Uchwałą Nr XIII/73/2019 Rady Gminy Sławno z dnia 5 lipca 2019 r., które przeznaczają przedmiotowy obszar pod tereny zabudowy zagrodowej, mieszkaniowej jednorodzinnej oraz mieszkaniowej wielorodzinnej.

Na politykę przestrzenną gminy Sławno składają się również dokumenty szczebla lokalnego, powiatowego, wojewódzkiego:

- **Strategia Rozwoju Społeczno-Gospodarczego Gminy Sławno na lata 2016-2025** – dokument wskazujący politykę rozwojową gminy. Określa cele i kierunki działań niezbędnych dla realizacji przyjętych zamierzeń rozwojowych;
- **Program usuwania wyrobów zawierających azbest dla gminy Sławno na lata 2008-2032** – dokument, którego nadrzędnym celem jest oczyszczenie obszaru gminy z azbestu oraz usunięcia z obszaru gminy wyrobów zawierających azbest. Powiązany jest z Planem gospodarki odpadami dla Powiatu Sławieńskiego;
- **Program Ochrony Środowiska dla Powiatu Sławieńskiego na lata 2019-2022 z uwzględnieniem perspektywy do 2026r.** – dokument określający stan środowiska powiatu sławieńskiego, wyznaczający cele i kierunki działań proekologicznych w celu poprawy jakości życia mieszkańców i stanu środowiska;
- **Strategia Rozwoju Województwa Zachodniopomorskiego do roku 2030** – wskazuje wizje rozwoju regionu, identyfikuje obszary priorytetowe, dla których sformułowano cele

strategiczne polityki rozwoju województwa zachodniopomorskiego, wyznaczając ścieżkę do osiągnięcia zamierzonej wizji rozwoju regionu w perspektywie do roku 2030;

- **Plan zagospodarowania przestrzennego województwa zachodniopomorskiego** – dokument o charakterze regionalnym, stanowiący jeden z elementów szerokiego podejścia do planowania, istotny w kontekście koordynacji działań polityki przestrzennej. Określa uwarunkowania, kierunki rozwoju województwa w zakresie organizacji sieci osadniczej, infrastruktury technicznej, społecznej, ochrony środowiska, czy lokalizacji inwestycji celu publicznego;
- **Program Ochrony Środowiska Województwa Zachodniopomorskiego na lata 2016 – 2020 z perspektywą do 2024** – ocenia stan środowiska na terenie województwa zachodniopomorskiego. Głównym celem programu jest dążenie do poprawy stanu środowiska w województwie, ograniczenie negatywnego wpływu zanieczyszczeń na środowisko, ochrona i rozwój walorów środowiska oraz racjonalne gospodarowanie zasobami środowiska. Pełni również rolę wytycznych do określenia celów i zadań na poziomie powiatowym i gminnym;
- **Plan Gospodarki Odpadami dla Województwa Zachodniopomorskiego na lata 2020-2026 z uwzględnieniem perspektywy na lata 2027-2032** – plan, którego głównym celem jest utworzenie w województwie zintegrowanej sieci instalacji gospodarowania odpadami, spełniających wymagania ochrony środowiska. Zawiera aktualny obraz stanu gospodarki odpadami w województwie zachodniopomorskim.

Poza ww. dokumentami, nadrzędną rolę w planowaniu przestrzennym na szczeblu krajowym stanowi **Krajowa Strategia Rozwoju Regionalnego 2030**, która określa cele i priorytety polityki rozwoju w perspektywie najbliższych lat oraz warunki, które powinny ten rozwój zapewnić. Stanowi podstawowy dokument strategiczny polityki regionalnej państwa.

3. Propozycje dotyczące przewidywanych metod analizy skutków realizacji postanowień projektowanego dokumentu oraz częstotliwości jej przeprowadzania

Monitoring środowiska przyrodniczego regulowany jest przepisami ustawy z dnia 3 października 2008 r. o udostępnianiu informacji o środowisku i jego ochronie oraz o ocenach oddziaływania na środowisko i jego ochronie, udziale społeczeństwa w ochronie środowiska oraz o ocenach oddziaływania na środowisko (t.j. Dz. U. z 2024r., poz. 1112), której głównym zadaniem jest regulowanie zasad postępowania w zakresie ocen oddziaływania inwestycji na środowisko. Zgodnie z art. 55 ust. 5. Organ opracowujący projekt dokumentu jest obowiązany prowadzić monitoring skutków realizacji postanowień przyjętego dokumentu w zakresie oddziaływania na środowisko, zgodnie z częstotliwością i metodami, o których mowa w ust. 3 pkt 5. Zatem obowiązek przeprowadzenia monitoringu skutków realizacji postanowień MPZP leży po stronie organu opracowującego dokument, a więc Wójta Gminy Sławno.

Monitoring skutków realizacji postanowień przyjętego dokumentu w zakresie oddziaływania na środowisko może polegać na analizie i ocenie poszczególnych komponentów środowiska w oparciu o wyniki pomiarów uzyskanych w ramach państwowego monitoringu środowiska, w ramach monitoringu środowiska prowadzonego w oparciu o wydane decyzje o środowiskowych uwarunkowaniach dla przedsięwzięć zlokalizowanych na obszarze objętym projektem planu lub w

ramach indywidualnych zamówień, na kontroli i zgodności wyposażenia terenu w infrastrukturę techniczną z ustaleniami przyjętego dokumentu. Dokonując oceny i analizy stanu poszczególnych komponentów środowiska w oparciu o wyniki pomiarów uzyskanych w ramach państwowego monitoringu środowiska należy pamiętać, iż muszą się one odnosić do terenów objętych projektem planu.

Przeprowadzanie analiz i monitoringu może opierać się także na uprzednio wykonanych prognozach, raportach i ocenach oddziaływania na środowisko. Jest to istotne źródło danych niezbędnych do analizy środowiskowej terenu. W celu ograniczenia oddziaływania powstających odpadów na środowisko proponuje się wykonywanie corocznych kontroli sposobu ich magazynowania i spełnienia obowiązków w zakresie zlecenia odbioru odpadów komunalnych wynikających z ustawy o utrzymaniu czystości i porządku w gminach.

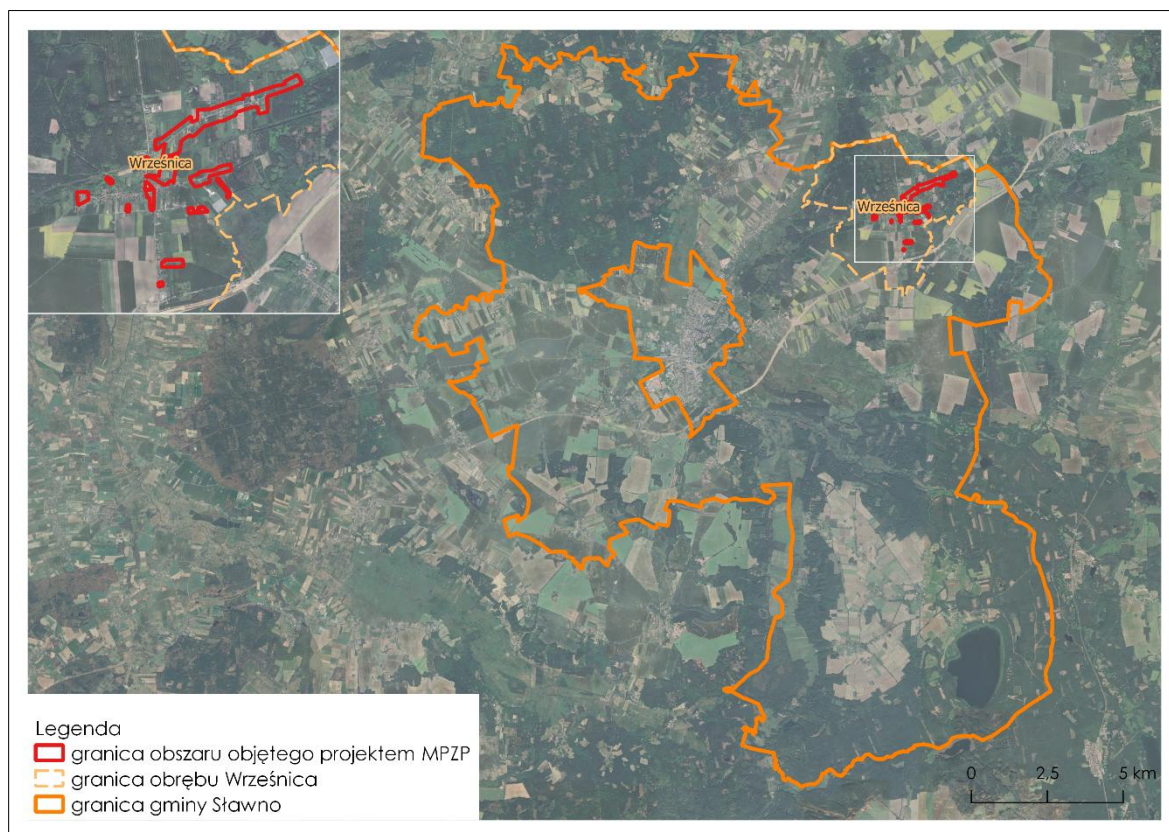
4. Informacje o możliwym transgranicznym oddziaływaniu na środowisko

Realizacja założeń planu nie przyniesie oddziaływania o zasięgu transgranicznym. Plan nie wprowadza zmian w skali, która mogłaby przynieść skutki środowiskowe poza granicami kraju.

5. Istniejący stan środowiska

5.1. Położenie fizyczno-geograficzne

Obszar projektu planu zlokalizowany jest w północno-wschodniej części gminy Sławno (powiat sławieński, województwo zachodniopomorskie). Stanowi fragmenty obrębu ewidencyjnego Wrześnica (ryc. 2), o łącznej powierzchni około 54 ha.

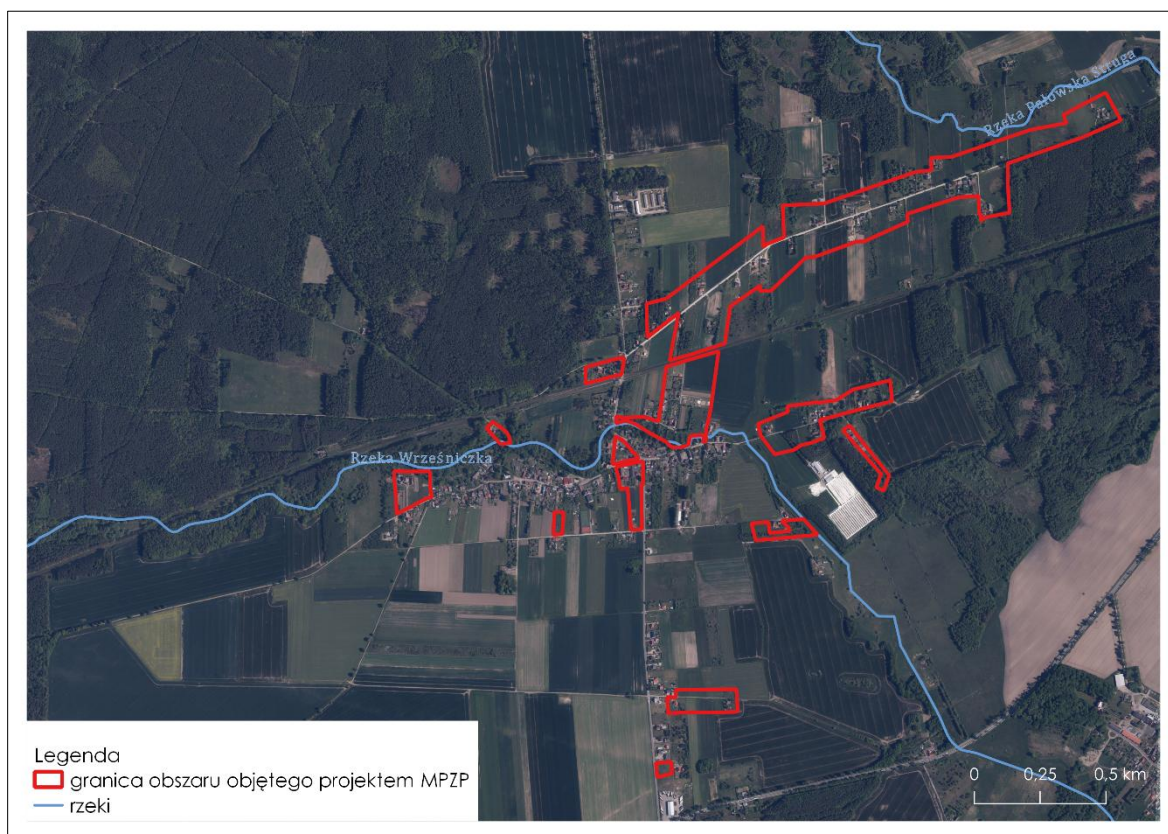


Ryc. 2 Położenie obszaru objętego projektem MPZP na tle gminy Sławno

Źródło: opracowanie własne na podstawie danych GUGiK na podkładzie Google Maps

Zgodnie ze stanem istniejącym, na zabudowę wsi Wrześnica i Głuche składa się głównie zabudowa mieszkaniowa jednorodzinna, zabudowa mieszkaniowo-usługowa, zabudowa usługowa oraz zabudowa zagrodowa. Obsługę komunikacyjną przedmiotowego obszaru zapewniają przebiegające w jego granicach i styczne do jego granic drogi publiczne: droga powiatowa nr 0538Z oraz drogi gminne nr 170022Z, 170021Z, 170020Z i 170019Z. Ponadto, centralną część obszaru planu przecina przebiegająca w sąsiedztwie linia kolejowa nr 202 relacji Gdańsk Główny – Stargard.

Najbliższe sąsiedztwo obszaru objętego prognozą stanowią pozostałe zabudowania wsi Wrześnica – zabudowa mieszkaniowa jednorodzinna i wielorodzinna, zabudowa usługowa, na którą składają się m. in. kościół, szkoła podstawowa i dworzec kolejowy, a także zabudowa zagrodowa. Wieś okalają pola uprawne oraz kompleksy leśne. Występują także instalacje odnawialnych źródeł energii – farmy fotowoltaiczne. Przez centralną część miejscowości przepływa ciek Wrześniczka (ryc. 3). Ponadto, na północny wschód od granicy MPZP przebiega ciek Pałowska Struga. Natomiast na południe od granic MPZP przebiega droga krajowa nr 6 oraz będąca w trakcie budowy droga krajowa S6.



Ryc. 3 Obszar objęty prognozą na tle ortofotomapy

Źródło: opracowanie własne na podstawie danych Geoportalu (ortofotomapa aktualna na dzień 22.04.2023)

Zgodnie z podziałem Polski na regiony fizycznogeograficzne (Solon i in., 2018) całość przedmiotowego obszaru położona jest w megaregionie Pozaalpejska Europa Środkowa, prowincji Niż Środkowoeuropejski, podprowincji Pobrzeża Południowobałtyckie, makroregionie Pobrzeże Koszalińskie, w mezoregionie Równina Słupska. Szczegółową charakterystykę mezoregionu przedstawiono w tab. 1.

Tab. 1 Charakterystyka mezoregionu - Równina Słupska

Cechy regionu	Równina Słupska
Rzeźba	Dominacja falistych wysoczyzn morenowych, lokalnie z udziałem powierzchni sandrowych wzdłuż dolin Wieprzy i Słupi. W południowej części mezoregionu występują moreny czołowe, osiągające wysokość do 120-130 m n. p. m.
Budowa geologiczna	Przewaga glin zwałowych, z niewielkim udziałem piasków i żwirów wodnolodowcowych. W dolinach rzek występują piaski, mułki rzeczne i torfy. Niewielki udział piasków, żwirów i glin, powstałych podczas akumulacji szczelinowej.
Gleby	Gleby płowe i rdzawe. W dolinach rzek gleby torfowe.
Wody	Sieć hydrograficzną mezoregionu stanowią: Słupia i Wieprza, wraz z dopływami. Jeziora są małe i nieliczne.
Roślinność	Dominacja siedlisk lasów bukowych. Lokalnie występują siedliska acydofilnych lasów bukowo-dębowych. Doliny rzek porastają łągi jesionowo-olszowe i olsy. Krajobraz typowo rolniczy, z dużym udziałem łąk i pastwisk. W południowej części regionu występują duże kompleksy leśne.
Ośrodki miejskie i zabytki	<ul style="list-style-type: none"> • Słupsk, • Sławno, • Park kulturowy Klasztorne Stawy (Słupsk), • Zabytki gotyckie na terenie miasta Słupsk oraz renesansowy zamek Książąt Pomorskich (Słupsk), Zagrody Słowińców w Swołowie.

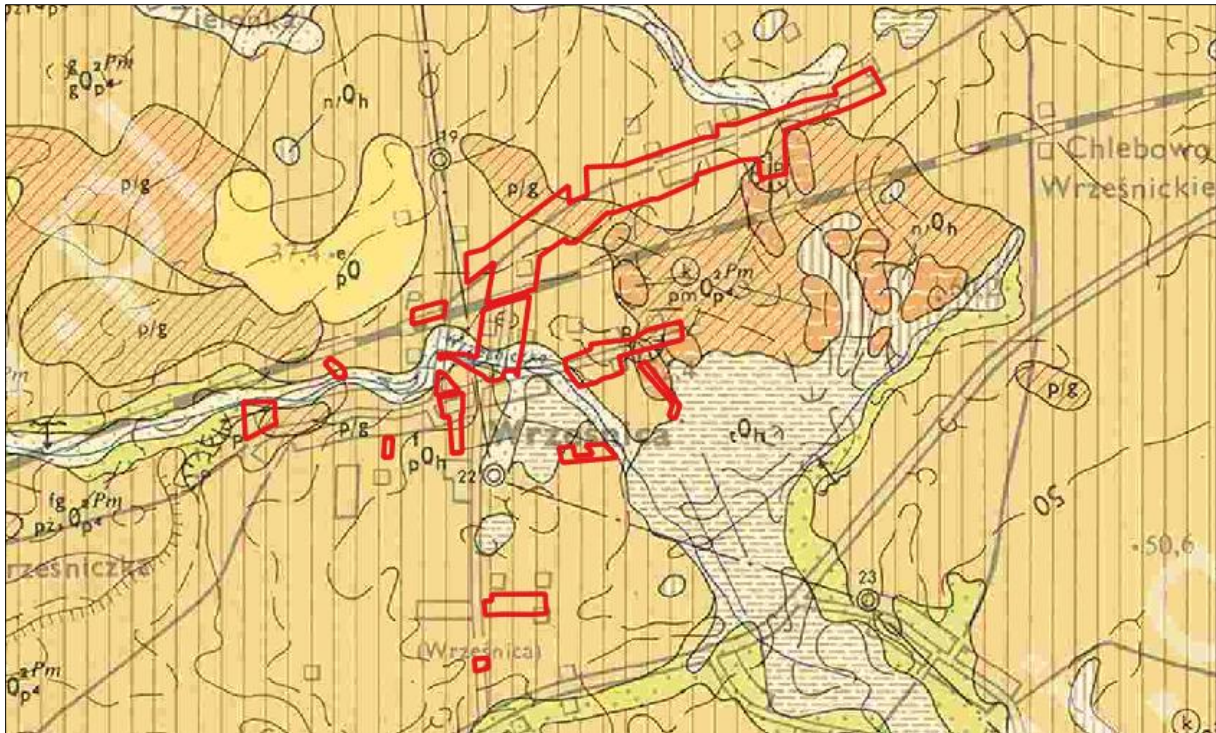
Źródło: opracowanie własne na podstawie Staszek W., Kistowski M., Niecikowski K., Wiśniewski P., Równina Słupska, s. 90-91 [w:] Richling A., Solon J., Macias A., Balon J., Borzyszkowski J., Kistowski M. (red.) 2021. Regionalna geografia fizyczna Polski. Bogucki Wyd. Naukowe, Poznań.

Zgodnie z Audytem Krajobrazowym woj. zachodniopomorskiego, na obszarze objęty projektem MPZP nie zostały wyznaczone krajobrazy priorytetowe. Najbliżej położony krajobraz priorytetowy – Krajobraz leśny na zachodniej krawędzi doliny Reknicy, położony jest ok. 7,5 km na południowy-zachód od granic MPZP. Krajobrazy wyznaczone na terenie MPZP to:

- Leśny z przewagą siedlisk lasowych;
- Wiejski z przewagą mozaikowo rozmieszczonych użytków rolnych tworzących pola średniej wielkości.

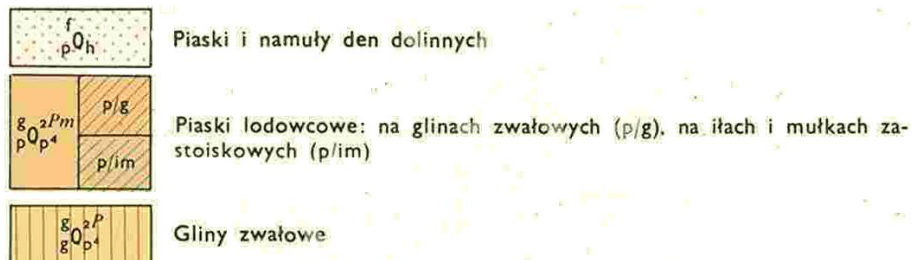
5.2. Budowa geologiczna, warunki glebowe i surowce mineralne

Na budowę geologiczną obszaru objętego prognozą składają się utwory czwartorzędowe. Przeważają gliny zwałowe i piaski lodowcowe, wykształcone podczas stadiału głównego Zlodowacenia Północnopolskiego. W sąsiedztwie ciek Wreśniczka wykształciły się piaski i namuły den dolinnych (ryc. 4).



Ryc. 4 Granica obszaru MPZP (czerwona obwiednia) na tle arkusza szczegółowej mapy geologicznej Polski 1:50000
 Źródło: opracowanie własne na podstawie Szczegółowej Mapy Geologicznej Polski 1:50 000 – arkusz 20-Wrześnica [online:]
https://bazadata.pgi.gov.pl/data/smgp/arkusze_skany/smgp0020.jpg, [dostęp: 06.07.2024r.]

Oznaczenia do ryc. 4:



Gmina Sławno charakteryzuje się umiarkowanym urozmaiceniem warunków glebowych. Zgodnie z *Waloryzacją przyrodniczą gminy Sławno* (2006) wśród osadów budujących powierzchnię gminy znalazły się gleby brunatnoziemne i bielicoziemne.

Według danych Systemu MIDAS - Centralnej Bazy Danych Geologicznych, w granicach przedmiotowego obszaru nie występują złoża kopalin oraz tereny i obszary górnicze. Ponadto, obszar objęty prognozą położony jest poza występowaniem terenów potencjalnie zagrożonych ruchami masowymi.

5.3. Wody powierzchniowe i podziemne

Zgodnie z *Waloryzacją przyrodniczą gminy Sławno* (2006) gmina Sławno położona jest w granicach słupsko-chojnickiego regionu hydrogeologicznego, w podregionie przymorskim. Na przedmiotowym obszarze, zgodnie z przeprowadzoną wizją terenową stwierdzono występowanie oczek wodnych oraz rowów melioracyjnych. Ponadto, w bezpośrednim sąsiedztwie MPZP przepływa ciek Wrześniczka.



Fot. 1 Rzeka Wrześniczka
Źródło: archiwum własne



Fot. 2 Rzeka Wrześniczka
Źródło: archiwum własne

Obszar objęty prognozą zlokalizowany jest w granicach zlewni dwóch Jednolitych Części Wód Powierzchniowych rzecznych:

- RW60001046712 Wrześniczka,
- RW60001146791 Wieprza od Moszczenicy do Łękawicy.

Obie zlewnie leżą w obszarze dorzecza Odry, w regionie wodnym Dolnej Odry i Przymorza Zachodniego. Obowiązujące przepisy prawa nakładają na właściwe organy Inspekcji Ochrony Środowiska obowiązek badania i oceny jakości wód. Zarówno JCWP Wrześniczka, jak i JCWP Wieprza od Moszczenicy do Łękawicy są monitorowane. W tab. 2 przedstawiono krótką charakterystykę obu JCWP.

Tab. 2 Charakterystyka JCWP Wrześniczka oraz Wieprza od Moszczenicy do Łękawicy

Nazwa JCWP	RW60001046712 Wrześniczka	RW60001146791 Wieprza od Moszczenicy do Łękawicy
Cechy charakterystyki		
Typ JCWP	PNp - Potok lub strumień nizinny piaszczysty	RzN - Rzeka nizinna
Status JCWP	NAT - naturalna część wód	NAT - naturalna część wód
Rodzaj użytkowania obszaru zlewni JCWP	tereny zurbanizowane 3%, tereny użytkowane rolniczo 78%, tereny leśne 19%	tereny zurbanizowane 2%, tereny użytkowane rolniczo 60%, tereny leśne 36%
Rodzaj presji determinującej stan wód w obrębie danej JCWP	Budowle piętrzące na rzekach głównych jako główne źródło presji hydromorfologicznych	rozwój obszarów zurbanizowanych: transport, turystyka, odpływ miejski oraz rolnictwo i leśnictwo jako główne źródło rozproszonych presji chemicznych

Ocena stanu na podstawie oceny stanu GIOŚ 2014-2019 i oceny eksperckiej (wg klasyfikacji obowiązującej od 1 stycznia 2022 r.)	<ul style="list-style-type: none"> • Stan ekologiczny: dobry • Stan chemiczny: brak danych • Stan (ogólny): brak danych 	<ul style="list-style-type: none"> • Stan ekologiczny: dobry • Stan chemiczny: poniżej dobrego • Stan (ogólny): zły stan wód
Ocena ryzyka nieosiągnięcia celu środowiskowego	Zagrożona	Zagrożona
Cel środowiskowy	<ul style="list-style-type: none"> • dobry stan ekologiczny; zapewnienie drożności cieku dla migracji gatunków o znaczeniu gospodarczym na odcinku cieku głównego Wrześniczka w obrębie JCWP (dla troci wędrownej); • dobry stan chemiczny 	<ul style="list-style-type: none"> • dobry stan ekologiczny; zapewnienie drożności cieku dla migracji ichtiofauny na odcinku cieku istotnego Wieprza w obrębie JCWP (dla łosia); zapewnienie drożności cieku według wymagań gatunków chronionych; zapewnienie drożności cieku dla migracji gatunków o znaczeniu gospodarczym na odcinku cieku głównego Wieprza w obrębie JCWP (dla troci wędrownej); • stan chemiczny: dla złagodzonych wskaźników [benzo(a)piren(w)] poniżej stanu dobrego, dla pozostałych wskaźników - stan dobry
Obszary wyznaczone jako tereny wrażliwe na mocy dyrektywy 91/271/EWG - obszary wrażliwe na eutrofizację wywołaną zanieczyszczeniami pochodzącymi ze źródeł komunalnych	TAK - cała zlewnia JCWP stanowi obszar wrażliwy na eutrofizację wywołaną zanieczyszczeniami pochodzącymi ze źródeł komunalnych rozumianą jako wzbogacanie wód biogenami, w szczególności związkami azotu lub fosforu, powodującymi przyspieszony wzrost glonów oraz wyższych form życia roślinnego, w wyniku którego następują niepożądane zakłócenia biologicznych stosunków w środowisku wodnym oraz pogorszenie jakości tych wód	TAK - cała zlewnia JCWP stanowi obszar wrażliwy na eutrofizację wywołaną zanieczyszczeniami pochodzącymi ze źródeł komunalnych rozumianą jako wzbogacanie wód biogenami, w szczególności związkami azotu lub fosforu, powodującymi przyspieszony wzrost glonów oraz wyższych form życia roślinnego, w wyniku którego następują niepożądane zakłócenia biologicznych stosunków w środowisku wodnym oraz pogorszenie jakości tych wód

Źródło: opracowanie własne na podstawie karty charakterystyki JCWP Wrześniczka [online:] <http://karty.apgw.gov.pl:4200/api/v1/jcw/pdf?code=RW60001046712> oraz karty charakterystyki Wieprza od Moszczenicy do Łękawicy [online:] [h.ttp://karty.apgw.gov.pl:4200/api/v1/jcw/pdf?code=RW60001146791](http://karty.apgw.gov.pl:4200/api/v1/jcw/pdf?code=RW60001146791), [dostęp: 06.08.2024r.]

Całość obszaru objętego prognozą położona jest w zasięgu Jednolitej Części Wód Podziemnych nr 10 oraz poza Głównymi Zbiornikami Wód Podziemnych. Zgodnie z monitoringiem jakości wód podziemnych, prowadzonym przez Inspekcję Ochrony Środowiska, ocena stanu wód podziemnych JCWPd nr 10¹ przedstawia się następująco:

- stan chemiczny (dane za 2019): dobry,
- stan ilościowy (dane za 2019): dobry,
- stan chemiczny (dane za 2019): dobry.

Zgodnie z mapą hydrogeologiczną Polski – 20- Wrześnica (Hoc, Fuszara, 1998) – obszar objęty opracowaniem charakteryzuje się dobrą jakością głównego, użytkowego poziomu wodonośnego, a

¹ <http://karty.apgw.gov.pl:4200/api/v1/jcw/pdf?code=GW600010> [dostęp: 06.08.2024r.]

woda nie wymaga uzdatniania. Wydajność potencjalna studni wierconej mieści się w przedziale 30-70m³/h.

Zgodnie z mapami zagrożenia powodziowego, sporządzanymi przez Państwowe Gospodarstwo Wodne Wody Polskie, w granicach obszaru objętego prognozą nie występują obszary szczególnego zagrożenia powodzią.

5.4. Warunki klimatyczne

Pod względem klimatycznym gmina Sławno położona jest w granicach dwóch regionów – północna część, zdaniem A. Woś (1999) należy do Środkowonadmorskiego Regionu Klimatycznego, a pozostała część do Środkowopomorskiego Regionu Klimatycznego. Zgodnie z *Waloryzacją przyrodniczą gminy Sławno* (2006), istotny wpływ na klimat obszaru wywiera sąsiedztwo Morza Bałtyckiego, deniwelacje terenu na granicy z lądem oraz napływające z Atlantyku masy powietrza. Cechy klimatu gminy Sławno przedstawiają się następująco:

- stosunkowo łagodne zimy, opóźnione i chłodne wiosny, dość chłodne lata oraz długie, ciepłe jesienie;
- średnia roczna temperatura powietrza wynosi ok. 7,5 °C;
- średnia temperatura lata (lipiec) wynosi ok. 17 °C;
- średnia temperatura zimy (styczeń) wynosi ok. -1,5 °C;
- okres wegetacyjny roślin trwa ponad 190 dni, zwykle mieści się pomiędzy 25 kwietnia a 30 października;
- przeciętna roczna suma opadów w północnej i środkowej części gminy nie przekracza 700 mm, ale w kierunku południowo-wschodnim wzrasta do ok. 750 mm;
- dominacja wiatrów wiejących z zachodu i północnego zachodu;
- średnia roczna prędkość wiatru wynosi 5,3 m/s;
- najwietrzniejszym miesiącem jest listopad.

Według wspomnianej *Waloryzacji przyrodniczej gminy Sławno* (2006), rzeźba terenu, odległość od morza oraz pokrycie szatą roślinną wpływają na zróżnicowanie topoklimatyczne obszaru gminy Sławno. Obniżenia na terenie całej gminy narażone są na nocne spływy schłodzonych mas powietrza, powodujące tworzenie się zastoisk zimnego powietrza i mgieł, w okresie późnego lata, jesienią oraz zimą.

5.5. Roślinność i świat zwierzęcy

Zgodnie z regionalizacją geobotaniczną Polski wg Matuszkiewicza (2008) obszar opracowania należy do Działu Pomorskiego (A), Poddziału Krainy Pobrzeża Południowobałtyckiego (A.2.), Okręgu Słupskiego (A.2.3.), Podokręgu Syczewicko-Słupskiego (A.2.3.d).



Ryc. 5 Granica obszaru objętego prognozą (czerwony okrąg) na tle regionów geobotanicznych Polski
 Źródło: opracowanie własne na podstawie Mapy regionów geobotanicznych Polski (Matuszkiewicz, 2008)

W granicach przedmiotowego obszaru, zgodnie z potencjalną roślinnością naturalną Polski wg Matuszkiewicza i Wolskiego (2023) występuje żyzna buczyna niżowa (*Melico-Fagetum*) – zwana także buczyną pomorską, przy udziale kontynentalnego boru mieszanego sosnowo-dębowego (*Pino-Quercetum*) i niżowego łągu jesionowo-olszowego (*Fraxino-Alnetum (=Circaeo-Alnetum)*).

Krajobraz pomorskich buczyn jest związany z występowaniem wysoczyzn morenowych późniejszych faz Zlodowacenia Bałtyckiego z glinami zwałowymi. Jest to krajobraz charakterystyczny dla terenów zlokalizowanych na zachód od Wisły. Roślinność potencjalna to hipotetyczny stan roślinności, który zostałby osiągnięty, gdyby tendencje rozwojowe tkwiące w aktualnie istniejącej roślinności mogły zrealizować się natychmiast i bez ograniczeń. Osiągnięcie tego stanu mogłoby nastąpić tylko w warunkach całkowitego ustania obecnej działalności człowieka i niewystąpienia dodatkowych czynników naturalnych.

Flora

Szata roślinna obszaru objętego prognozą reprezentowana jest przez zbiorowiska *Stellarietea mediae* (zbiorowiska pól uprawnych i terenów ruderalnych), *Artemisietea vulgaris* (zbiorowiska roślin wieloletnich na terenach ruderalnych) oraz murawy i pastwiska. Podczas wizji terenowej stwierdzono występowanie takich gatunków jak: bylica pospolita *Artemisia vulgaris*, wrotycz pospolity *Tanacetum vulgare*, babka pospolita *Plantago major*, babka lancetowata *Plantago lanceolata*, koniczyna łąkowa *Trifolium pratense*, koniczyna biała *Trifolium repens*, marchew zwyczajna *Daucus carota*, krwawnik pospolity *Achillea millefolium*, kostrzewa łąkowa *Festuca pratensis*, wiechlina łąkowa *Poa pratensis*, życica trwała *Lolium perenne*, mniszek pospolity *Taraxacum officinale*, podagrycznik pospolity *Aegopodium podagraria*, perz właściwy *Elymus repens*, ostrożeń polny *Cirsium arvense*, trzcinnik lancetowaty *Calamagrostis canescens*, pokrzywa zwyczajna *Urtica dioica*, gwiazdnica pospolita *Stellaria media*.



Fot. 3 Krajobraz rolniczy – pastwisko wzdłuż drogi gminnej nr 170021Z (projektowany teren łąk i pastwisk)
Źródło: archiwum własne

Istniejącej zabudowie towarzyszą ogródki przydomowe oraz sady. W sąsiedztwie budynków mieszkalnych spotkać można liczne gatunki krzewów ozdobnych – m. in. odmiany: hortensji, żywotnika, cyprysa, róży, a także rododendrony, forsycje, krzewuszki cudowne, bukszpany wieczniezielone, lilaki pospolite, kaliny koralowe. Wśród drzew owocowych stwierdzono występowanie jabłoni, grusz, śliw i wiśni.



Fot. 4 Ogródek przydomowy
Źródło: archiwum własne



Fot. 5 Zieleni towarzysząca zabudowie mieszkaniowej
Źródło: archiwum własne

Ponadto, w krajobrazie wyróżniają się okazałych rozmiarów drzewa o charakterze pomnikowym oraz o walorach krajobrazowych, oznaczone na rysunku projektu planu jako „drzewo przeznaczone do zachowania”. Dominują gatunki lipy drobnolistnej *Tilia cordata*, dębu bezszypułkowego *Quercus robur* i kasztanowca pospolitego *Aesculus hippocastanum*.



Fot. 6 Kasztanowiec biały przeznaczony do zachowania
Źródło: archiwum własne



Fot. 7 Dąb bezszypułkowy przeznaczony do zachowania
Źródło: archiwum własne

Wzdłuż ciągów komunikacyjnych wykształciły się pasy zadrzewień przydrożnych, zbudowane z takich gatunków jak: dąb bezszypułkowy *Quercus robur*, brzoza brodawkowata *Betula pendula*, grab pospolity *Carpinus betulus*, sosna zwyczajna *Pinus sylvestris*, przy udziale żarnowca miotlastego *Cytisus scoparius*.



Fot. 8 Zieleń przydrożna wzdłuż drogi gminnej nr 170021Z
Źródło: archiwum własne

Podczas wizji terenowej potwierdzono także występowanie zadrzewień śródpolnych, głównie bukowo-brzozowych i grabowych. W sąsiedztwie cieku Wrześniczka wykształciły się zadrzewienia nadwodne,

zbudowane z olszy czarnej *Alnus glutinosa*, wierzby szarej *Salix cinerea*, brzozy brodawkowatej *Betula pendula* i grabu pospolitego *Carpinus betulus*.



Fot. 9 Zieleń nadwodna w sąsiedztwie cieku Wrześniczka
Źródło: archiwum własne

Fauna

W zakresie istniejącej fauny, w granicach przedmiotowego obszaru stwierdzono występowanie myszy polnej *Apodemus agrarius*, kreta europejskiego *Talpa europaea*, jeża europejskiego *Erinaceus europaeus*. Najliczniejszą grupę zwierząt na przedmiotowym obszarze stanowi awifauna, w tym pospolite gatunki lęgowe. W terenie zinwentaryzowano następujące gatunki ptaków: gołąb grzywacz *Columba palumbus*, kos *Turdus merula*, sroka *Pica pica*, wróbel zwyczajny *Passer domesticus*, jaskółka dymówka *Hirundo rustica*, jaskółka oknówka *Delichon urbicum*, modraszka *Parus caeruleus*, bocian biały *Ciconia ciconia*. Stwierdzono także występowanie na całym obszarze pospolitych gatunków motyli - bielinek rzepnik (*Pieris rapae*) i rusałka pawik (*Aglais io*). W granicach MPZP na dz. nr 136, obręb Wrześnica (droga gminna nr 170021Z – projektowany teren **1.1KDZ**) potwierdzono gniazdo bociana białego na słupie elektrycznym (ryc. 6).



Ryc. 6 Lokalizacja gniazda bociana białego na tle obszaru MPZP

Źródło: opracowanie własne

Bocian biały *Ciconia ciconia* jest gatunkiem popularnie występującym na terenie całego kraju i jest nierozłącznym elementem krajobrazu polskiej wsi. Przyzwyczajony do obecności człowieka, swoje gniazda wije często na dachach budynków, słupach elektrycznych, kominach, czy odpowiednio przyciętych drzewach. Cechą charakterystyczną gatunku jest przywiązanie do gniazda. W ciągu każdego sezonu lęgowego do istniejących gniazd ptaki dokładają materiał budulcowy gniazda (gałęzie, trawa, słoma, perz), stąd też jego rozmiary mogą osiągnąć nawet do ok. 2 m średnicy i wysokości oraz 1,5 t masy. Najczęstszymi zagrożeniami dla tego gatunku są:

- zmniejszanie się arealu żerowisk (osuszanie terenów podmokłych łąk i pastwisk, intensyfikacja rolnictwa),
- kolizje z liniami elektroenergetycznymi,
- porażenia prądem,
- drapieżnictwo (szczególnie narażone są jaja i pisklęta bociana gnieźdzące się na dachach budynków),
- śmiertelność w czasie wędrówek (kolizje z liniami napowietrznymi, wirnikami wiatraków oraz przypadki kłusownictwa),
- utrata miejsc lęgowych (remonty dachów, likwidowanie gniazd na słupach, odrastanie gałęzi drzew).

Wśród ww. gatunków fauny, występują gatunki objęte ochroną na podstawie Rozporządzenia Ministra Środowiska z dnia 16 grudnia 2016 r. w sprawie ochrony gatunkowej zwierząt (t.j. Dz. U. z 2022r., poz. 2380).

Obszar MPZP a Waloryzacja przyrodnicza województwa zachodniopomorskiego

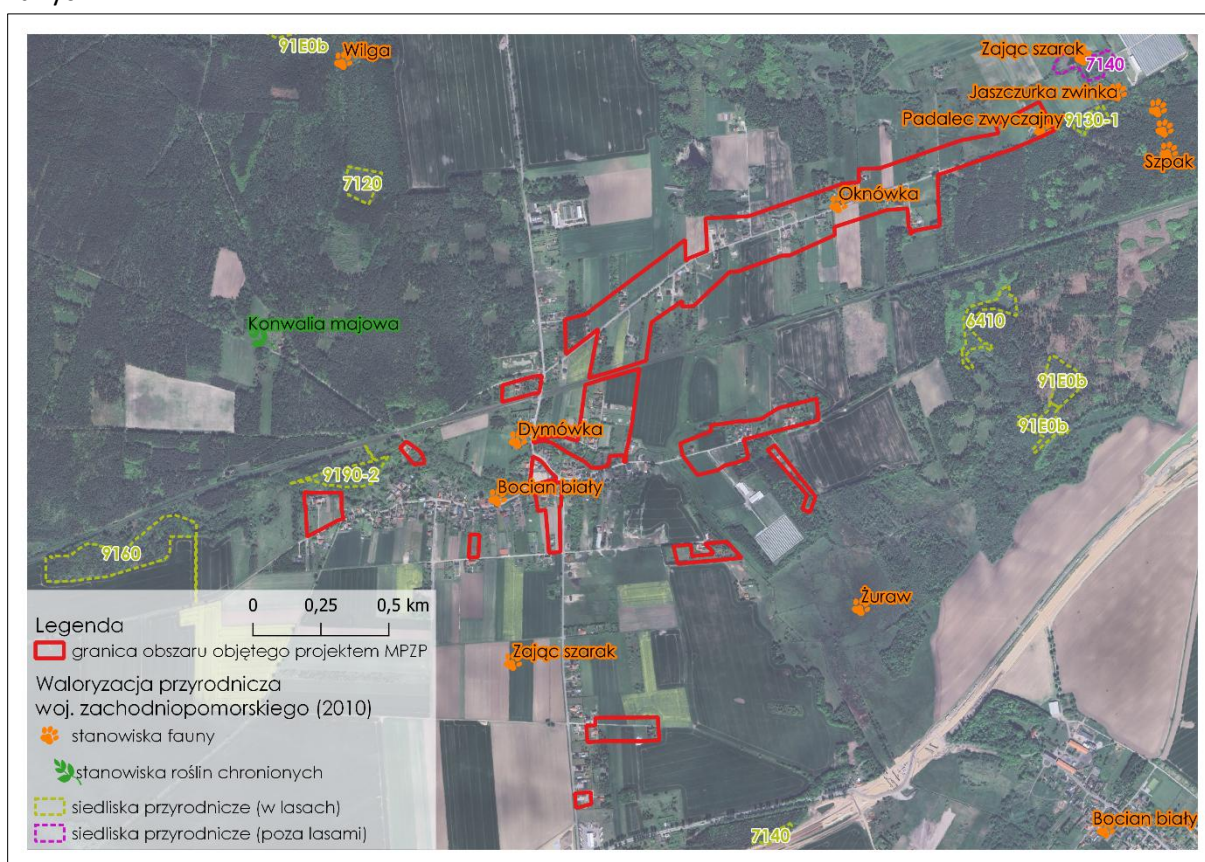
Według *Waloryzacji przyrodniczej województwa zachodniopomorskiego* (2010) w granicach obszaru objętego prognozą występują stanowiska fauny, objęte ochroną na podstawie Rozporządzenia

Ministra Środowiska z dnia 16 grudnia 2016 r. w sprawie ochrony gatunkowej zwierząt (t.j. Dz. U. z 2022r., poz. 2380) – stanowisko oknówki i padalca zwyczajnego.

Zgodnie z ww. waloryzacją nie występują:

- stanowiska roślin naczyniowych chronionych, objęte ochroną na podstawie Rozporządzenia Ministra Środowiska z dnia 9 października 2014 r. w sprawie ochrony gatunkowej roślin (t.j. Dz. U. z 2014r., poz. 1409);
- gatunki grzybów chronionych na podstawie Rozporządzenia Ministra Środowiska z dnia 9 października 2014 r. w sprawie ochrony gatunkowej grzybów (t.j. Dz. U., z 2014r., poz. 1408);
- obszary specjalnej ochrony ptaków podlegające ochronie na podstawie Rozporządzenia Ministra Środowiska z dnia 12 stycznia 2011 r. w sprawie obszarów specjalnej ochrony ptaków (Dz. U. Nr 25, poz. 133 z późn. zm.), w związku z Dyrektywą Parlamentu Europejskiego i Rady 2009/147/WE z dnia 30 listopada 2009r. w sprawie ochrony dzikiego ptactwa.

Położenie obszaru objętego prognozą na tle stanowisk fauny i siedlisk przyrodniczych przedstawiono na ryc. 7.



Ryc. 7 Granica obszaru objętego projektem planu na tle stanowisk fauny i roślin chronionych oraz siedlisk przyrodniczych
Źródło: opracowanie własne na podstawie Waloryzacji przyrodniczej województwa zachodniopomorskiego, 2010, Biuro Konserwacji Przyrody, Szczecin

Zgodnie z ww. dokumentem, w sąsiedztwie przedmiotowego obszaru, podczas inwentaryzacji przyrodniczej przeprowadzonej w latach 1996-2008, stwierdzono występowanie siedlisk przyrodniczych:

- 9130-1 – żyzna buczyna niżowa,
- 7140 – torfowiska przejściowe i trzęsawiska,
- 7120 – torfowiska wysokie zdegradowane zdolne do naturalnej i stymulowanej regeneracji,
- 9190-2 – śródładowe kwaśne dąbrowy,

- 9160 – grąd subatlantycki,
- 6410 – zmiennowilgotne łąki trzęślicowe,
- 91E0b – łągi olszowe, olszowo-jesionowe, jesionowe,

objętych ochroną na podstawie Rozporządzenia Ministra Środowiska z dnia 13 kwietnia 2010r. w sprawie siedlisk przyrodniczych oraz gatunków będących przedmiotem zainteresowania Wspólnoty, a także kryteriów wyboru obszarów kwalifikujących się do uznania lub wyznaczania jako obszary Natura 2000 (t.j. Dz. U. z 2014r., poz. 1713) oraz stanowisk – zająca szaraka, jaszczurki zwinki, bociana białego, dymówki, żurawia i szpaka.

5.6. Obiekty i obszary chronione

W granicach obszaru objętego prognozą nie występują obszary i obiekty objęte ochroną prawną na podstawie ustawy z dnia 16 kwietnia 2004 r. o ochronie przyrody (t.j. Dz. U. z 2026 r. poz. 13). Najbliżej zlokalizowanymi obszarowymi formami ochrony przyrody są:

- Rezerwat Kraina w Kratę w Dolinie Rzeki Moszczeniczki – około 4,04 km na północny wschód od granic MPZP,
- Specjalny Obszar Ochrony Natura 2000 Dolina Wieprzy i Studnicy – około 2,22 km na zachód od granic MPZP,
- otulina Parku Krajobrazowego Dolina Słupi – około 9,40 km na wschód od granic MPZP,
- Specjalny Obszar Ochrony Natura 2000 Dolina Słupi – około 8,86 km na wschód od granic MPZP.

Położenie przedmiotowego obszaru na tle form ochrony przyrody przedstawione zostało na ryc. 8.






Ryc. 8 Położenie obszaru objętego projektem MPZP na tle form ochrony przyrody

Źródło: opracowanie własne na podstawie danych GDOŚ na podkładzie Google Maps

Ponadto, w granicach obszaru objętego prognozą występują obszary i obiekty objęte ochroną na podstawie ustawy z dnia 23.07.2003r. o ochronie zabytków i opiece nad zabytkami (t.j. Dz. U. z 2024r. poz. 1292):

- zabytki ujęte w ewidencji zabytków (tab. 3);
- stanowisko archeologiczne AZP 10-26/14 m. 8, objęte strefą „VIII” ograniczonej ochrony konserwatorskiej stanowisk archeologicznych;
- strefa ochrony konserwatorskiej krajobrazu kulturowego.

Tab. 3 Wykaz zabytków ujętych w gminnej ewidencji zabytków

Typ obiektu	Adres	Przeznaczenie w MPZP (nr działki)	Fotografia
Chałupa, budynek inwentarski oraz budynek gospodarczy	Wrzeźnica 23	2.4MN-U (dz. nr 255/1, 255/2, 256)	
Budynek stodołno-inwentarski-bramny	Wrzeźnica 60-61	2.2MNW-U (dz. nr 497)	
Budynek mieszkalny	Wrzeźnica 73	1.2MNW-U (dz. nr 155/7)	

Budynek kolejowy (mieszkalny)	Wrześnica 102	2.1MNW-U (dz. nr 78/1)	
Chałupa	Wrześnica 107	2.2MN-U (dz. nr 245)	

Źródło: opracowanie własne na podstawie materiałów WKZ w Szczecinie, projektu planu oraz fotografii pochodzących z archiwum własnego

Na działce nr 188/1 – Wrześnica 129 (projektowany teren 2.1MN), zgodnie z przeprowadzoną wizją terenową, zlokalizowane są obiekty o wysokich walorach zabytkowych, na które składają się dom, budynek stodołno-bramny oraz budynek gospodarczy.



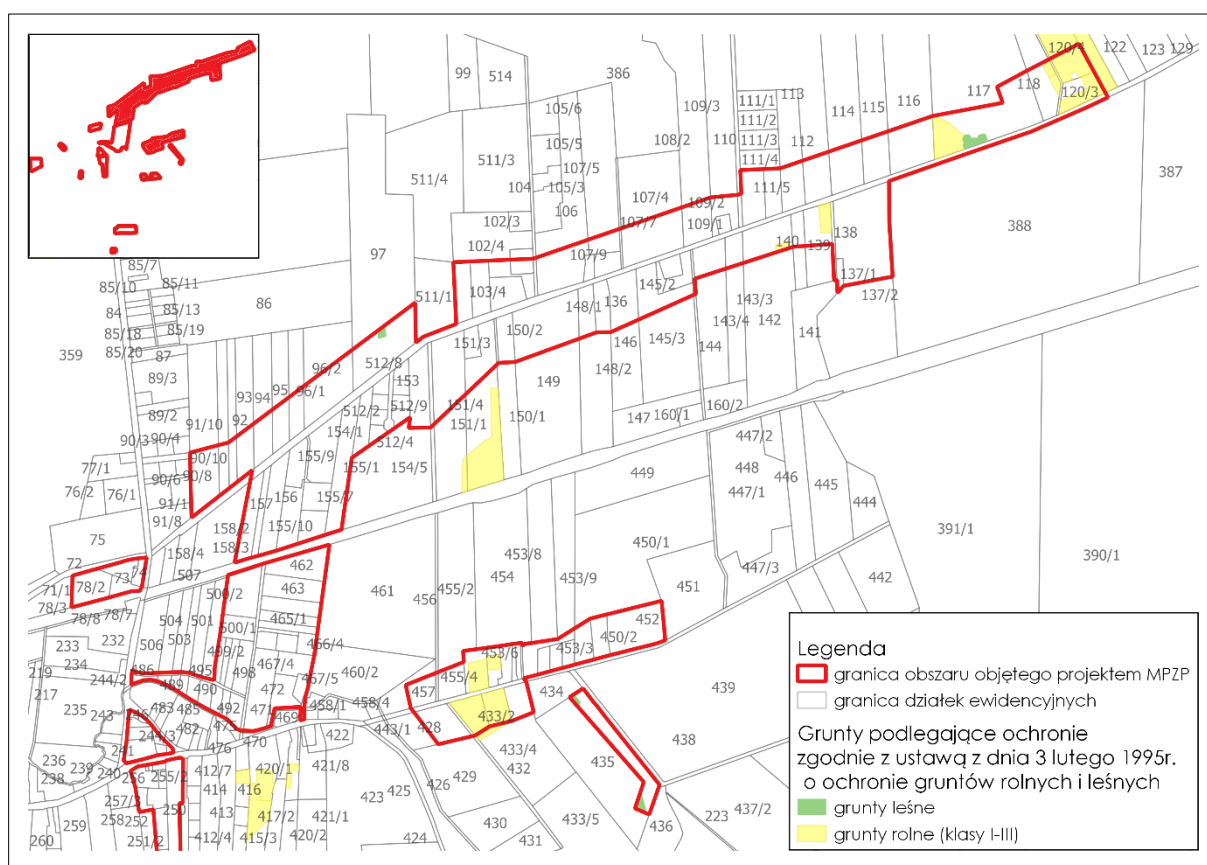
Fot. 10 Obiekty o wysokich walorach zabytkowych na terenie 2.1MN
Źródło: archiwum własne

Zgodnie z mapą zasadniczą, w granicach objętych przedmiotowym projektem MPZP występują grunty rolne chronione (klasy bonitacyjne I-III) oraz grunty leśne, podlegające ochronie na podstawie ustawy z dnia 3 lutego 1995r. o ochronie gruntów rolnych i leśnych (t.j. Dz. U z 2024 r. poz. 82).

W myśl art. 3 ww. ustawy ochrona gruntów rolnych polega na ograniczaniu przeznaczenia ich na cele nierolnicze i nieleśne, zapobieganiu procesom degradacji i dewastacji gruntów rolnych oraz szkodom

w produkcji rolniczej, powstającym wskutek działalności nierolniczej i ruchów masowych ziemi, rekultywacji i zagospodarowaniu gruntów na cele rolnicze, zachowaniu torfowisk i oczek wodnych jako naturalnych zbiorników wodnych, ograniczaniu zmian naturalnego ukształtowania powierzchni ziemi. Natomiast ochrona gruntów leśnych polega na ograniczaniu przeznaczenia ich na cele nieleśne lub nierolnicze, zapobieganiu procesom degradacji i dewastacji gruntów leśnych oraz szkodom w drzewostanach i produkcji leśnej, powstającym wskutek działalności nieleśnej i ruchów masowych ziemi, przywracaniu wartości użytkowej gruntom, które utraciły charakter gruntów leśnych wskutek działalności nieleśnej, poprawianiu ich wartości użytkowej oraz zapobieganiu obniżania ich produktywności, ograniczaniu zmian naturalnego ukształtowania powierzchni ziemi.

Występowanie gruntów rolnych chronionych i gruntów leśnych przedstawiono na ryc. 9. W wyniku realizacji ustaleń projektu planu nie przewiduje się zmiany przeznaczenia gruntów rolnych i leśnych na cele nierolnicze i nieleśne.



Ryc. 9 Grunty podlegające ochronie zgodnie z ustawą o ochronie gruntów rolnych i leśnych

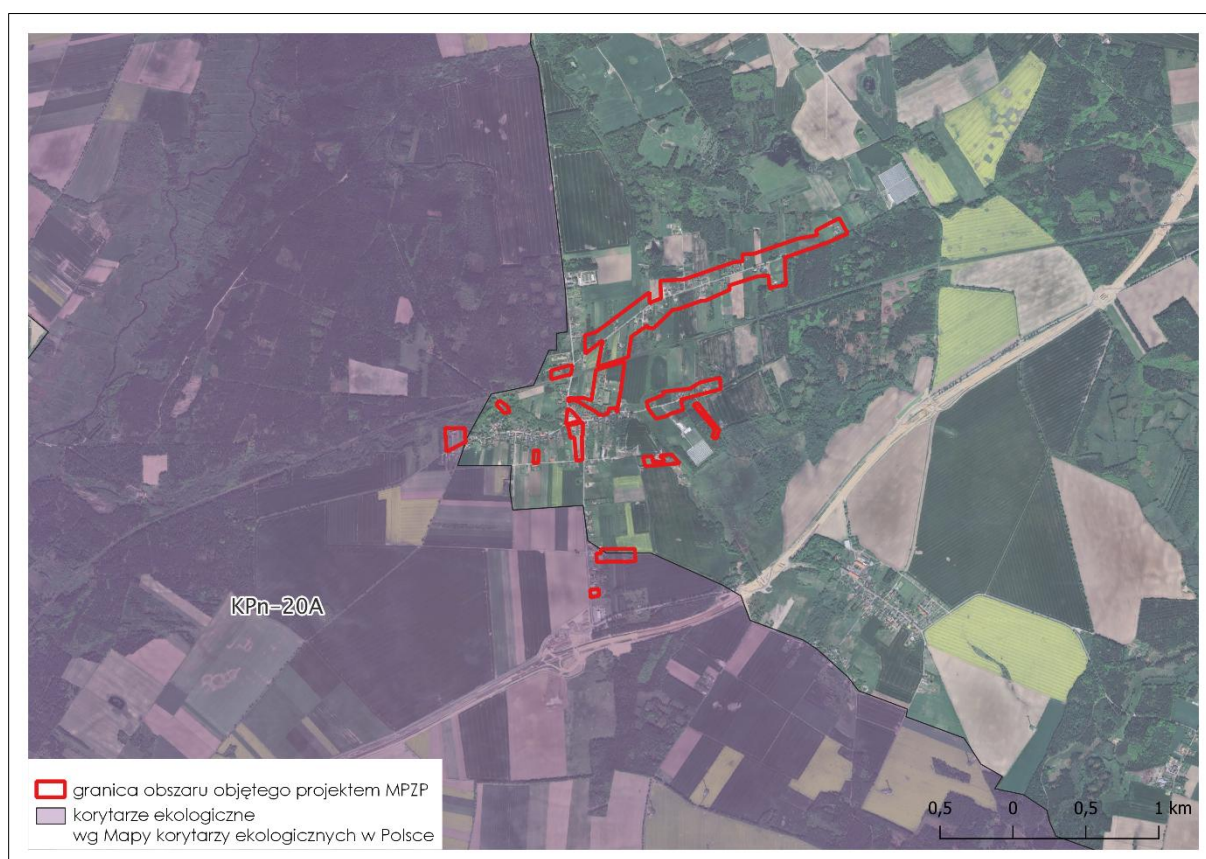
Źródło: opracowanie własne na podstawie danych GUGiK

Ponadto, według danych dostępnych w Systemie Gospodarki i Ochrony Bogactw Mineralnych Polski – MIDAS, w granicach przedmiotowego obszaru nie występują złoża surowców naturalnych oraz obszary i tereny górnicze, objęte ochroną na podstawie ustawy z dnia 9 czerwca 2011 r. Prawo geologiczne i górnicze (t.j. Dz. U. z 2024 r. poz. 1290).

5.7. Sieci i korytarze ekologiczne

Sieci i korytarze ekologiczne pełnią niezwykle ważną rolę w środowisku. Ich głównym zadaniem jest zapewnienie możliwości migracji gatunków między siedliskami. Odpowiedzialne gospodarowanie przestrzenią powinno uwzględniać ich przebieg oraz zapewniać ich ciągłość.

Zakład Badania Ssaków Polskiej Akademii Nauk stworzył mapę korytarzy ekologicznych w Polsce, która ukazuje przebieg korytarzy istotnych dla populacji dużych ssaków leśnych oraz spójności siedlisk leśnych i wodno-błotnych w skali kraju i kontynentu oraz dla obszarów Natura 2000.



Ryc. 10 Położenie obszaru objętego projektem MPZP na tle korytarzy ekologicznych

Źródło: opracowanie własne na podstawie Mapy korytarzy ekologicznych w Polsce na podkładzie Google Maps

Zgodnie z powyższą mapą, obszar objęty prognozą położony jest częściowo w granicach korytarza ekologicznego KPN-20A Pobrzeże Słowińskie (ryc. 10), którego rolą jest zapewnienie łączności ekologicznej w skali kraju i kontynentu.

5.8. Jakość powietrza atmosferycznego

Podstawowym czynnikiem wpływającym na jakość powietrza atmosferycznego jest emisja zanieczyszczeń punktowych, liniowych i powierzchniowych. Źródłem zanieczyszczeń liniowych jest przede wszystkim ruch komunikacyjny – źródło gazów, powstających w wyniku spalania paliw płynnych (węglowodory aromatyczne, dwutlenek siarki (CO₂), dwutlenek azotu (NO₂), tlenek węgla) i innych substancji pyłowych.

Obszar objęty prognozą położony jest w zasięgu oddziaływania drogi publicznej powiatowej nr 0538Z, dróg publicznych gminnych nr 170022Z, 170021Z, 170020Z i 170019Z oraz dróg wewnętrznych i linii kolejowej nr 202. W związku z czym, przedmiotowy obszar narażony jest na występowanie

zanieczyszczeń komunikacyjnych. Dodatkowo, w granicach MPZP oraz w jego sąsiedztwie występuje zabudowa mieszkaniowa jednorodzinna, zabudowa mieszkaniowo-usługowa i zabudowa zagrodowa, mogące stanowić źródła emisji powierzchniowa pochodzącej z indywidualnych palenisk domowych.

Według danych raportu *Stan środowiska w województwie zachodniopomorskim. Raport 2020 (2020)* wielkość emisji całkowitej z obszaru województwa zachodniopomorskiego została zinwentaryzowana przez Krajowy Ośrodek Bilansowania i Zarządzania Emisjami Instytutu Ochrony Środowiska-PIB (KOBIZE) i obejmowała łączną emisję ze źródeł antropogenicznych w wysokości: 17423 Mg tlenków siarki, 23081 Mg tlenków azotu, 10207 Mg pyłu PM10, 9717 Mg pyłu PM2,5 oraz 5014 kg benzo(a)pirenu. Podstawowe źródło tlenków siarki i benzo(a)pirenu stanowiła emisja powierzchniowa i punktowa. Na wielkość pozostałych – tlenków azotu, pyłu PM10 i pyłu PM2,5 – wpływ miały emisja punktowa, liniowa i powierzchniowa.

Zgodnie z *Roczną oceną jakości powietrza w województwie zachodniopomorskim. Raport wojewódzki za rok 2023 (2024)* w 2023 roku nastąpiła poprawa jakości powietrza na obszarze całego województwa, w stosunku do roku 2022. Wskazuje się, że wpływ na poprawę jakości powietrza miały działania na rzecz ochrony powietrza oraz korzystne warunki meteorologiczne – cieplejsze miesiące zimowe oraz opady zimowe przewyższające normy wieloletnie. Na potrzeby rocznej oceny jakości powietrza, prowadzonej przez Główny Inspektorat Ochrony Środowiska, województwo zachodniopomorskie podzielone zostało na trzy strefy:

1. Aglomeracja Szczecińska, w skład której wchodzi aglomeracja o liczbie mieszkańców powyżej 250 tys.,
2. miasto Koszalin (nie będące aglomeracją) miasto o liczbie mieszkańców powyżej 100 tys.,
3. strefa zachodniopomorska, w skład której wchodzi pozostała część województwa – 19 powiatów, w tym powiat sławieński, w którym leży gmina Sławno.

We wszystkich trzech ww. strefach ocenie podlega jakość powietrza, jedynie w strefie zachodniopomorskiej ocenie podlega także ochrona roślin.

W ocenie dokonywanej pod kątem spełnienia kryteriów określonych w celu ochrony zdrowia ludzi, monitoring obejmuje 12 substancji: dwutlenek siarki (SO₂), dwutlenek azotu (NO₂), tlenek węgla (CO), benzen (C₆H₆), ozon (O₃), pył zawieszony PM10, pył zawieszony PM2,5, ołów (Pb) w pyłe zawieszonym PM10, arsen (As) w pyłe zawieszonym PM10, kadm (Cd) w pyłe zawieszonym PM10, nikiel (Ni) w pyłe zawieszonym PM10, benzo(a)piren (B(a)P) w pyłe zawieszonym PM10. Natomiast, w ocenach dokonywanych pod kątem spełnienia kryteriów dla ochrony roślin uwzględnia się 3 substancje – dwutlenek siarki (SO₂), tlenki azotu (NO_x) oraz ozon (O₃).

Wyniki oceny wszystkich substancji podlegających monitoringowi, zarówno pod kątem kryteriów dla ochrony zdrowia, jak i ochrony roślin, klasyfikowane są do poszczególnych klas. W kwalifikacji podstawowej są to klasy:

- klasa A – stężenia zanieczyszczeń na terenie strefy nie przekraczają odpowiednio poziomów dopuszczalnych lub poziomów docelowych;
- klasa C – stężenia zanieczyszczeń na terenie strefy przekraczają odpowiednio poziomy dopuszczalnych lub poziomów docelowych.

Zgodnie z *Roczną oceną jakości powietrza w województwie zachodniopomorskim (...)* (2024) w 2023 r. strefa zachodniopomorska, podobnie jak pozostałe dwie strefy, otrzymała klasę A dla dwutlenku siarki (SO₂), dwutlenku azotu (NO₂), pyłu zawieszonego PM10, pyłu zawieszonego PM2,5 (klasa A1), benzenu

(C₆H₆), tlenku węgla (CO), ozonu (O₃) – poziom docelowy, a także benzo(a)pirenu zawartego w pyłe zawieszonym PM₁₀ oraz metali ciężkich oznaczanych w pyłe zawieszonym PM₁₀, tj.: arsenu, kadmu, niklu i ołowiu. Ponadto, we wszystkich strefach przekroczony został poziom celu długoterminowego ozonu określony pod kątem ochrony zdrowia, a w strefie zachodniopomorskiej dodatkowo przekroczony został poziom celu długoterminowego określony w celu ochrony roślin. Autorzy powyższego raportu, wskazują, iż wpływ na przekroczenie poziomu celu długoterminowego ozonu miały warunki meteorologiczne sprzyjające tworzeniu się ozonu oraz napływ mas powietrza zanieczyszczonych ozonem spoza województwa.

W ramach Państwowego Monitoringu Środowiska, Główna Inspekcja Ochrony Środowiska prowadzi monitoring jakości powietrza na stacjach pomiarowych zlokalizowanych na terenie całego kraju. W granicach gminy Sławno nie występują stacje pomiarowe jakości powietrza. Najbliżej zlokalizowane stacje pomiarowe mieszczą się w Koszalinie (2), Słupsku i Dąbkach. Tab. 4 przedstawia wskaźniki pomiaru jakości powietrza dla ww. stacji.

Tab. 4 Wskaźniki pomiaru jakości powietrza – stan na dzień 02.08.2024r. godz. od 12:00 do 13:00

Wskaźniki \ Stacje	Koszalin, ul. Chopina 42	Koszalin, ul. Armii Krajowej	Słupsk, ul. Kniaziewiczza 30	Dąbki, ul. Sztormowa
PM ₁₀ [µg/m ³]	-	11,1	8,4	12,3
PM _{2,5} [µg/m ³]	-	-	-	6,9
CO [mg/m ³]	-	0,3	-	-
NO ₂ [µg/m ³]	-	14,5	-	4,3
C ₆ H ₆ [µg/m ³]	-	0,2	1,3	-
SO ₂ [µg/m ³]	9,0	-	-	-
O ₃ [µg/m ³]	55,8	-	-	-
NO ₂ [µg/m ³]	3,7	-	-	-
Polski indeks jakości powietrza	Bardzo dobry	Bardzo dobry	Bardzo dobry	Bardzo dobry

Źródło: [online:] <https://powietrze.gios.gov.pl/pjp/current>, [dostęp: 02.08.2024]

Według Polskiego indeksu jakości powietrza bardzo dobry stan powietrza oznacza bardzo dobrą jakość powietrza, zanieczyszczenie powietrza nie stanowi zagrożenia dla zdrowia, a warunki są bardzo sprzyjające do wszelkich aktywności na wolnym powietrzu, bez ograniczeń.

Stan jakości powietrza uzależniony jest m.in. od warunków atmosferycznych, pory dnia, a także pory roku. W związku z powyższym, można uznać, iż jakość powietrza w granicach objętych projektem MPZP jest również bardzo dobra i nie zagraża zdrowiu człowieka i środowisku. Jednakże, może ulec zmianie z uwagi na porę dnia, bądź porę roku.

W okresie zimowym, na przedmiotowym obszarze oraz w jego najbliższym sąsiedztwie (miejscowości Wrześnica i Głuche) może dochodzić do występowania emisji niskiej, związanej z ogrzewaniem budynków. Zgodnie z obowiązującymi przepisami, na obszarze województwa zachodniopomorskiego obowiązuje tzw. „uchwała antysmogowa” – Uchwała Nr XXXV/540/18 Sejmiku Województwa Zachodniopomorskiego w sprawie wprowadzenia na obszarze województwa zachodniopomorskiego ograniczeń i zakazów w zakresie eksploatacji instalacji, w których następuje spalanie paliw (Dz. Urz. Z 2018 r., poz. 4984), wprowadzająca ograniczenia i zakazy w zakresie eksploatacji instalacji, w których

następuje spalanie paliw. W przedmiotowym projekcie planu należy uwzględnić zapisy wprowadzone ww. uchwałą.

5.9. Klimat akustyczny

Istotny wpływ na kształtowanie się klimatu akustycznego wywiera hałas. Wyróżnia się różne rodzaje pochodzenia hałasu:

- hałas przemysłowy – pochodzący z instalacji i urządzeń;
- hałas komunikacyjny – drogowy, kolejowy, tramwajowy, lotniczy;
- hałas komunalny – związany z bytowaniem człowieka;
- związany ze środowiskiem pracy.

Jak już wspomniano, w granicach obszaru objętego prognozą przebiegają droga publiczna powiatowa, drogi publiczne gminne oraz linia kolejowa. Ruch odbywa się także drogami wewnętrznymi. Z uwagi na powyższe, największym czynnikiem wpływającym na klimat akustyczny obszaru objętego prognozą jest hałas komunikacyjny – drogowy i kolejowy. Występuje również hałas komunalny związany z istniejącą zabudową, m. in. zabudową mieszkaniową jednorodzinną, mieszkaniowo-usługową oraz zabudową zagrodową.

Dopuszczalne poziomy hałasu w środowisku regulowane są przepisami Rozporządzenia Ministra Środowiska z dnia 14 czerwca 2007 r. o dopuszczalnych poziomach hałasu w środowisku (t.j. Dz. U. z 2014 r. poz. 112). Ochronie przed hałasem podlega m. in. zabudowa mieszkaniowa, zabudowa zagrodowa, tereny rekreacyjno-wypoczynkowe, czy tereny mieszkaniowo- usługowe, gdzie dopuszczalne poziomy hałasu w porze dziennej wynoszą $L_{Aeq D} = 55$ dB, zaś w porze nocnej $L_{Aeq D} = 45$ dB.

Zgodnie ze *Stanem środowiska w województwie zachodniopomorskim. Raport 2020 (2020)* tereny w sąsiedztwie dróg krajowych i wojewódzkich oraz tereny największych miast narażone są na ponadnormatywny hałas. W granicach gminy Sławno, a tym samym w granicach objętych przedmiotowym projektem miejscowego planu zagospodarowania przestrzennego, nie wyznaczono punktów pomiarowych hałasu.

6. Potencjalne zmiany w środowisku w przypadku braku realizacji projektu planu miejscowego

Następstwem braku realizacji projektu planu byłoby pozostawienie obecnego użytkowania w stanie niezmiennym. Obszar objęty projektem planu zlokalizowany jest w granicach obowiązujących miejscowych planów zagospodarowania przestrzennego:

- **Miejscowy plan zagospodarowania przestrzennego gminy Sławno i wybranych miejscowości: Warszkowo, Kwasowo, Pomółowo, Bobrowiczki, Łętowo, Sławsko, Wrzeźnica**, przyjęty Uchwałą Nr XIII/83/96 Rady Gminy Sławno z dnia 26 marca 1996 r.;
- **Miejscowy plan zagospodarowania przestrzennego gminy Sławno w części obrębu ewidencyjnego Wrzeźnica**, przyjęty Uchwałą Nr XIII/73/2019 Rady Gminy Sławno z dnia 5 lipca 2019 r.

MPZP jest instrumentem realizacji celów i zadań władzy oraz społeczności lokalnej, odpowiadającym aktualnym potrzebom funkcjonalnym, a jego całkowity brak lub brak aktualizacji może prowadzić do

chaosu przestrzennego oraz nasilenia się konfliktów pomiędzy potrzebami ochrony środowiska, a potrzebami rozwoju gospodarczego.

7. Stan środowiska na obszarach objętych przewidywanym znaczącym oddziaływaniem

Przedmiotowy projekt miejscowego planu zagospodarowania przestrzennego gminy Sławno w części obrębu ewidencyjnego Wrześnica nie przewiduje wyznaczania obszarów mogących znacząco oddziaływać na środowisko. Zgodnie z ustaleniami projektu planu na całym obszarze wprowadza się „zakaz lokalizacji przedsięwzięć mogących zawsze znacząco oddziaływać na środowisko oraz mogących potencjalnie znacząco oddziaływać na środowisko i wymagających przeprowadzenia oceny oddziaływania na środowisko, zgodnie z przepisami wykonawczymi wskazującymi rodzaje przedsięwzięć znacząco oddziałujących na środowisko. Zakaz nie dotyczy inwestycji celu publicznego”.

Katalog przedsięwzięć mogących zawsze znacząco i potencjalnie znacząco oddziaływać na środowisko zawarty jest w przepisach wykonawczych dt. rodzajów przedsięwzięć znacząco oddziałujących na środowisko – Rozporządzenie Rady Ministrów z dnia 10 września 2019 r. w sprawie przedsięwzięć mogących znacząco oddziaływać na środowisko (Dz. U. poz. 1839). W granicach objętych projektem planu nie występują obszary objęte przewidywanym znaczącym oddziaływaniem.

8. Istniejące problemy ochrony środowiska istotne z punktu widzenia realizacji projektowanego dokumentu

Przedmiotowy obszar zlokalizowany jest poza granicami obszarów i obiektów podlegających ochronie na podstawie ustawy z dnia 16 kwietnia o ochronie przyrody (t.j. Dz. U. z 2026 r., poz. 13).

Do istniejących problemów ochrony środowiska zaliczyć można emisję zanieczyszczeń powietrza, której główne źródło stanowi istniejąca zabudowa (indywidualne źródła ciepła) oraz przebiegające w granicach MPZP i w jego bezpośrednim sąsiedztwie ciągi komunikacyjne i linia kolejowa. Ponadto, część obszaru MPZP zlokalizowana jest w granicach korytarza ekologicznego KPn-20A Pobrzeże Słowińskie, który w stanie istniejącym stanowi zabudowę zagrodową i mieszkaniową jednorodzinną oraz tereny rolnicze.

9. Cele ochrony środowiska ustanowione na szczeblu międzynarodowym, wspólnotowym i krajowym, istotne z punktu widzenia projektowanego dokumentu

W zakresie ochrony środowiska do najważniejszych dokumentów na szczeblu krajowym należą:

- **Polityka Ekologiczna Państwa 2030** – strategia mająca na celu zapewnienie bezpieczeństwa ekologicznego Polski oraz wysokiej jakości życia mieszkańców. Jest jednym z najważniejszych dokumentów z zakresu środowiska i gospodarki wodnej;
- **Krajowy plan gospodarki odpadami 2028** – dokument strategiczny dotyczący gospodarowania odpadami, w którym wyznaczono cele i zadania na lata 2023-2028 z perspektywą do roku 2035. Jednym z celów KPGO 2028 jest m. in. dążenie do poziomu recyklingu i przygotowania do ponownego użycia papieru, metali, tworzyw sztucznych i szkła

pochodzących ze strumieni odpadów komunalnych, wspieranie działań w zakresie ponownego użycia produktu, zapobieganie powstawaniu odpadów, w szczególności zapobieganie powstawaniu odpadów żywności, zapewnienie utrzymania poziomów wydajności recyklingu zużytych baterii i akumulatorów oraz osiągnięcie odpowiedniego poziomu odzysku i recyklingu odpadów powstających z produktów;

- **Polityka energetyczna Polski do 2040 r.** – określa m.in. cele w zakresie zapewnienia bezpieczeństwa energetycznego, konkurencyjności polskiej gospodarce, efektywności energetycznej oraz zmniejszanie wpływu sektora energetycznego na środowisko naturalne. Do głównych celów dokumentu należy:
 1. *Ograniczenie emisji zanieczyszczeń z sektora elektroenergetycznego,*
 2. *Ograniczenie emisji gazów cieplarnianych o 30% do 2030 r. (w stosunku do 1990 r.),*
 3. *Ograniczenie emisji CO₂ do 2030 roku przy jednoczesnym zachowaniu wysokiego poziomu bezpieczeństwa energetycznego,*
 4. *Ograniczanie zanieczyszczenia powietrza,*
 5. *Ograniczenie negatywnego wpływu oddziaływania energetyki na stan wód,*
 6. *Zagospodarowanie oraz wykorzystanie odpadów na cele energetycznego.*
- **Strategia Zrównoważonego Rozwoju Wsi, Rolnictwa i Rybactwa 2030** – dokument odnoszący się do poprawy jakości życia na obszarach wiejskich, którego celem jest efektywne wykorzystanie zasobów i potencjału rolnictwa i rybactwa dla zrównoważonego rozwoju. Celem istotnym z punktu widzenia ochrony środowiska i planowania przestrzennego jest ochrona środowiska i adaptacja do zmian klimatu na obszarach wiejskich, na które składają się: ochrona środowiska naturalnego sektorze rolniczym i różnorodności biologicznej na obszarach wiejskich, kształtowanie przestrzeni wiejskiej z uwzględnieniem ochrony krajobrazu i ładu przestrzennego oraz adaptacja rolnictwa i rybactwa do zmian klimatu.

Podstawą do formułowania celów ochrony środowiska w programach krajowych są również ratyfikowane przez Polskę konwencje:

- Konwencja Berneńska, zwarta w Bernie w 1979r. o ochronie dzikiej flory i fauny europejskiej oraz ich siedlisk naturalnych;
- Konwencja Genewska z 1979r. w sprawie transgranicznego zanieczyszczenia powietrza na dalekie odległości;
- Konwencja Bońska, zwarta w Bonn w 1979r. o ochronie wędrownych gatunków dzikich zwierząt;
- Konwencja ONZ o różnorodności biologicznej podpisana w Rio de Janeiro w 1992r.;
- Ramowa Konwencja Narodów Zjednoczonych w sprawie zmian klimatu z Rio de Janeiro, podpisana w 1992r.;
- Ramowa Konwencja Narodów Zjednoczonych w sprawie zmian klimatu z Kioto – 1997r. wraz Protokołem;
- Europejska Konwencja Krajobrazowa, sporządzona we Florencji dnia 20 października 2000r.

Do najważniejszych dokumentów na szczeblu międzynarodowym i wspólnotowym należą:

- **Dyrektywa Rady 2009/147/WE z dnia 30 listopada 2009 r. w sprawie ochrony dzikiego ptactwa (Dyrektywa Ptasia)** oraz **Dyrektywa Rady 92/43/EWG z dnia 21 maja 1992 r. w sprawie ochrony siedlisk przyrodniczych oraz dzikiej fauny i flory (Dyrektywa Siedliskowa)** – obie dyrektywy są podstawą prawną tworzenia sieci NATURA 2000, której celem jest

zachowanie zagrożonych wyginięciem siedlisk przyrodniczych oraz gatunków roślin i zwierząt w skali Europy;

- **Dyrektywa Parlamentu Europejskiego i Rady nr 2001/42/WE z dnia 27 czerwca 2001 r. w sprawie oceny wpływu niektórych planów i programów na środowisko (Dyrektywa SOOŚ)**, której celem jest „zapewnienie wysokiego poziomu ochrony środowiska i przyczynienie się do uwzględniania aspektów środowiskowych w przygotowaniu i przyjmowaniu planów i programów w celu wspierania stałego rozwoju, poprzez zapewnienie, że zgodnie z niniejszą dyrektywą dokonywana jest ocena wpływu na środowisko niektórych planów i programów, które potencjalnie mogą powodować znaczący wpływ na środowisko”;
- **Dyrektywa Parlamentu Europejskiego i Rady 2011/92/UE z dnia 13 grudnia 2011 r. w sprawie oceny skutków wywieranych przez niektóre przedsięwzięcia publiczne i prywatne na środowisko (Dz.U.U.E.L.2021.26.1)** – dotyczy oceny skutków środowiskowych wywieranych przez przedsięwzięcia publiczne i prywatne, które mogą powodować znaczące skutki w środowisku;
- **VII Program Działań Unii Europejskiej w zakresie środowiska naturalnego do 2020 r. zatytułowany: Dobra jakość życia z uwzględnieniem ograniczeń naszej planety** – stanowiący 7 już program polityki ekologicznej UE, który formułuje 9 głównych celów działania w zakresie ochrony środowiska naturalnego do 2020 r. Są to:
 1. ochrona, zachowanie i poprawa kapitału naturalnego Unii,
 2. przekształcenie Unii w zasobooszczędną, zieloną i konkurencyjną gospodarkę niskoemisyjną,
 3. ochrona obywateli Unii przed związanymi ze środowiskiem problemami i zagrożeniami dla ich zdrowia i dobrostanu,
 4. maksymalizacja korzyści płynących z prawodawstwa Unii w zakresie środowiska poprzez lepsze wdrażanie tego prawodawstwa,
 5. doskonalenie wiedzy i bazy dowodowej unijnej polityki w zakresie środowiska,
 6. zabezpieczenie inwestycji na rzecz polityki w zakresie środowiska i klimatu oraz uwzględnienie kosztów ekologicznych wszelkich rodzajów działalności społecznej,
 7. lepsze uwzględnianie problematyki środowiska i większa spójność polityki,
 8. wspieranie zrównoważonego charakteru miast w Unii,
 9. zwiększenie efektywności Unii w podejmowaniu międzynarodowych wyzwań związanych ze środowiskiem i klimatem.

Obecnie trwają prace nad ósmym już programem działań w zakresie środowiska, którego głównymi celami są: ograniczenie emisji gazów cieplarnianych, adaptacja do zmian klimatu, model wzrostu przynoszący planecie więcej korzyści niż strat, zerowy poziom emisji zanieczyszczeń, ochrona i przywrócenie bioróżnorodności oraz ograniczenie największych presji środowiskowych i klimatycznych związanych z produkcją i konsumpcją (*8. program działań w zakresie środowiska (...), 2021*);

- **Odnowiona Strategia Zrównoważonego Rozwoju UE**, która za jeden z głównych celi uznaje ochronę środowiska naturalnego poprzez zachowanie potencjału Ziemi, respektowanie ograniczeń naturalnych zasobów, zapewnienie wysokiego poziomu ochrony środowiska naturalnego i poprawy jego jakości, przeciwdziałanie i ograniczenie zanieczyszczeniu środowiska, propagowanie zrównoważonej konsumpcji i produkcji, tak by oddzielić wzrost gospodarczy od degradacji środowiska;

- **Europa 2030** – dokument programowy Komisji Europejskiej, który obejmuje tematykę rozwoju zrównoważonego poprzez wspieranie gospodarki efektywnej korzystającej z zasobów środowiska. Do celów nadrzędnych należy ograniczenie emisji CO₂, zwiększenie udziału odnawialnych źródeł energii i zwiększenie efektywności jej wykorzystania.

10. Przewidywane znaczące oddziaływania

10.1. Oddziaływanie na różnorodność biologiczną, świat roślinny i zwierzęcy

Na różnorodność biologiczną przedmiotowego obszaru składają się gatunki fauny i flory, szczególnie scharakteryzowane w podrozdziale 5.5. Krajobraz obszaru MPZP stanowi mozaikę zabudowań wsi Wrzeńnica i Głuche w towarzystwie gruntów rolnych niezabudowanych. W celu zapewnienia ochrony różnorodności biologicznej projekt planu nakazuje pozostawienie powierzchni biologicznie czynnej w ramach przeznaczenia poszczególnych terenów, zgodnie z ustaleniami szczegółowymi oraz wprowadza strefy biologicznie czynne, oznaczone na części graficznej projektu planu, gdzie ustala nakaz zachowania oczek wodnych i rowów oraz wszelkich elementów ukształtowania terenu, wpływających na naturalny obieg wody w przyrodzie, nakaz zachowania min. 80% powierzchni jako biologicznie czynnej, nakaz zagospodarowania strefy zielenią, w tym zielenią średnią i wysoką oraz zakaz zabudowy budynkami. Dodatkowo, projekt planu wyznacza na terenach znacznie zadrzewionych tereny zieleni naturalnej (**ZN**) oraz zachowuje istniejące lasy przeznaczając je pod funkcje terenów lasu (**L**).

Warto zaznaczyć, iż drzewa i krzewy występujące na całym obszarze objętym projektem MPZP stanowią potencjalne siedliska dla chronionych gatunków roślin, zwierząt i grzybów. W związku z powyższym, każda zmiana terenu zadrzewionego w teren zabudowany będzie wiązała się ze spadkiem bioróżnorodności oraz uszczupleniem siedlisk dla chronionych gatunków. Proponuje się, aby ograniczać wycinkę wyłącznie w miejscach kolidujących z projektowaną zabudową.

W celu zapewnienia ciągłości biologicznej gatunków rodzimych występujących na przedmiotowym obszarze, w projekcie planu wprowadza się „*nakaz stosowania przy zagospodarowywaniu terenów gatunków drzew i krzewów, zgodnych z lokalnymi warunkami siedliskowymi*”. Wartość przyrodnicza wprowadzanych w ramach powierzchni biologicznie czynnej gatunków będzie tym większa, im bardziej odpowiadać będzie lokalnym uwarunkowaniom siedliskowym. Z punktu widzenia ochrony bioróżnorodności istotny jest dobór gatunków zbliżonych do gatunków rodzimych.

Przedmiotowy projekt planu wprowadza szereg zasad dotyczących ochrony środowiska, przyrody i krajobrazu, których celem jest minimalizacja negatywnego wpływu planowanego zagospodarowania m. in. na różnorodność biologiczną. Konieczne jest oczywiście odpowiednie stosowanie się do tych zasad zarówno w trakcie realizacji inwestycji, jak również podczas jej użytkowania. Zgodnie z częścią graficzną projektu planu, wyznacza się drzewa przeznaczone do zachowania, podlegające ochronie zgodnie z ustaleniami projektu planu.

Z uwagi na brak zewidencjonowanych stanowisk gatunków roślin i grzybów, objętych ochroną oraz siedlisk przyrodniczych, nie przewiduje się znaczącego negatywnego oddziaływania ustaleń projektu planu na rośliny i zwierzęta.

10.2. Oddziaływanie na ludzi

Prawidłowe stosowanie się do zapisów zawartych w projektowanym dokumencie, dotyczących zaopatrzenia w energię elektryczną, wodę, energię cieplną, gospodarowanie ściekami i odpadami stałymi, może zminimalizować potencjalne negatywne oddziaływania na ludzi.

W wyniku ustaleń projektowanego dokumentu może dojść do pozytywnego i negatywnego oddziaływania na ludzi. Nowa zabudowa mieszkaniowa jednorodzinna i mieszkaniowo-usługowa może wpłynąć na wzrost hałasu komunikacyjnego i komunalnego oraz hałasu generowanego przez maszyny budowlane i pojazdy budowlane. Na etapie realizacji inwestycji, tj. budowy nowych obiektów, należy przestrzegać przepisów BHP i przeciwpożarowych.

Do oddziaływań pozytywnych można zaliczyć wzrost terenów o funkcji zabudowy mieszkaniowej jednorodzinnej wolnostojącej, zabudowy mieszkaniowej jednorodzinnej wolnostojącej lub usług, zabudowy mieszkaniowej jednorodzinnej lub usług oraz wprowadzenie terenu usług, wpływających na poprawę jakości życia mieszkańców. Zgodnie z ustaleniami projektu planu nie wprowadza się przeznaczenia mogącego mieć negatywny wpływ na zdrowie i życie ludzi. Uciążliwości związane z prowadzeniem prac budowlanych będą miały charakter przejściowy i krótkotrwały.

10.3. Oddziaływanie na wodę

W granicach obszaru objętego projektem planu występują elementy sieci hydrograficznej, w postaci oczek wodnych i rowów melioracyjnych. Przedmiotowy projekt planu wprowadza strefy biologicznie czynne, w ramach których ustala się nakaz zachowania oczek wodnych i rowów oraz wszelkich elementów ukształtowania terenu, wpływających na naturalny obieg wody w przyrodzie.

Ustalenia projektowanego dokumentu mogą pośrednio wpływać na wodę. Nowa zabudowa może doprowadzić do zmniejszenia możliwości infiltracji wód opadowych do gruntu. Wpływ na zatrzymanie obiegu wód opadowych ma także utwardzenie terenów oraz wprowadzenie nowych ciągów komunikacyjnych. Z punktu widzenia ochrony środowiska, istotnym jest utrzymanie wód opadowych w miejscu ich opadu.

Wpływ na wody powierzchniowe i podziemne ma odpowiednia polityka wodno-ściekowa oraz gospodarka wodami opadowymi i roztopowymi. Zgodnie z ustaleniami projektu planu, w zakresie odprowadzenia ścieków bytowych ustala się nakaz odprowadzenia ścieków bytowych do sieci kanalizacji sanitarnej. Nakaz ten nie dotyczy działek z istniejącymi, na dzień wejścia w życie planu, przydomowymi oczyszczalniami ścieków. Dopuszcza się indywidualne, szczelne, bezodpływowe zbiorniki na ścieki do czasu rozbudowy kanalizacji sanitarnej.

W zakresie odprowadzenia wód opadowych i roztopowych, przedmiotowy projekt planu ustala:

- nakaz odprowadzenia wód opadowych i roztopowych zgodnie z przepisami odrębnymi z zakresu prawa wodnego i warunków technicznych jakim powinny odpowiadać budynki i ich usytuowanie;
- nakaz zagospodarowania wód opadowych i roztopowych z dachów obiektów budowlanych w granicach działki. Dopuszcza się gromadzenie wód opadowych w celu późniejszego wykorzystania do nawodnienia trawników, zieleńców, do prac porządkowych lub celów ppoż.;
- nakaz stosowania rozwiązań technicznych, technologicznych i organizacyjnych gwarantujących zabezpieczenie przed zanieczyszczeniem warstwy wodonosnej;

- nakaz zabezpieczenia odpływu wód opadowych w sposób chroniący teren przed erozją wodną oraz zaleganiem wód opadowych.

W celu zminimalizowania negatywnych skutków zainwestowania, w granicach projektowanych terenów, zgodnie z ustaleniami projektowanego dokumentu wprowadza się minimalny udział powierzchni biologicznie czynnej. Ponadto, na całym obszarze ustala się zakaz użytkowania i zagospodarowania terenu, które może stanowić źródło przekraczające normy zanieczyszczeń dla środowiska wodno-gruntowego.

Stosowanie się do zapisów projektu planu oraz przepisów odrębnych z zakresu prawa wodnego – ustawa z dnia 20 lipca 2017 r. Prawo wodne (t.j. Dz. U. z 2024 r. poz. 1087 z późn. zm.) i prawa budowlanego – ustawa z dnia 7 lipca 1994 r. Prawo budowlane (t.j. Dz. U. z 2024r. poz. 725 z późn. zm.), pozwoli uniknąć negatywnego oddziaływania na wodę. Realizacja ustaleń projektu planu gwarantuje ochronę wód powierzchniowych i podziemnych zarówno w trakcie realizacji, jak i eksploatacji terenów. W związku z powyższym, prawidłowe stosowanie się do zapisów projektu MPZP ma na celu przeciwdziałanie negatywnym oddziaływaniom na wodę.

10.4. Oddziaływanie na powietrze

Największy wpływ na jakość powietrza ma ilość emitowanych zanieczyszczeń. W wyniku realizacji ustaleń projektu planu potencjalnym emitorem zanieczyszczeń powietrza atmosferycznego w granicach objętych prognozą będą przebiegające przez obszar istniejące i projektowane ciągi komunikacyjne oraz zanieczyszczenia generowane przez istniejącą i planowaną zabudowę, w szczególności zabudowę mieszkaniową jednorodzinną wolnostojącą, zabudowę mieszkaniową jednorodzinną lub usługi, zabudowę mieszkaniową jednorodzinną wolnostojącą lub usługi, zabudowę usługową oraz zabudowę zagrodową.

Do zadań minimalizujących emisję niską, związaną z indywidualnymi źródłami ciepła, zaliczyć można wprowadzenie w projekcie planu zaopatrzenia w energię ciepłą zgodnie z przepisami odrębnymi.

W granicach województwa zachodniopomorskiego obowiązuje tzw. „uchwała antysmogowa” – *Uchwała Nr XXXV/540/18 Sejmiku Województwa Zachodniopomorskiego w sprawie wprowadzenia na obszarze województwa zachodniopomorskiego ograniczeń i zakazów w zakresie eksploatacji instalacji, w których następuje spalanie paliw (Dz. Urz. Z 2018 r., poz. 4984)*. Zgodnie z ww. uchwałą na terenie województwa zakazane jest stosowanie paliw stałych tj.: paliw niesortowanych, mułów i flotokonzentratów węglowych oraz mieszanek produkowanych z ich wykorzystaniem, węgla brunatnego, paliw niespełniających wymagań jakościowych określonych w przepisach wydanych na podstawie art. 3a ust. 2 ustawy z dnia 25 sierpnia 2006 r. o systemie monitorowania i kontrolowania jakości paliw. Ponadto, dopuszcza się eksploatowanie instalacji na paliwo stałe spełniające minimalny standard emisyjny zgodny z 5 klasą pod względem granicznych wartości sprawności cieplnej oraz granicznych wartości emisji zanieczyszczeń normy PN-EN 303-5:2012. Docelowo na terenie całego województwa dopuszczone będzie eksploatowanie ogrzewaczy pomieszczeń (kominki, kozy, piece kaflowe itp.) spełniających minimalne poziomy sezonowej efektywności energetycznej i normy emisji zanieczyszczeń dla sezonowego ogrzewania pomieszczeń określone w ust. 1 i 2 załącznika II do rozporządzenia Komisji (UE) 2015/1185 z dnia 24 kwietnia 2015 r. w sprawie wykonania dyrektywy Parlamentu Europejskiego i Rady 2009/125/WE w odniesieniu do wymogów dotyczących ekoprojektu dla miejscowych ogrzewaczy pomieszczeń na paliwo stałe. Powyższy dokument nakazuje wymianę lub dostosowanie ogrzewaczy niespełniających ww. wymogów do 1 stycznia 2028 r. oraz wymianę kotłów

niepełniających żadnych standardów emisyjnych (kotły bezklasowe – „kopciuchy”) do 1 stycznia 2024 r., a także wymianę kotłów poniżej klasy 5 do 1 stycznia 2028 r.

Ustalenia zawarte w przedmiotowym projekcie planu nie są sprzeczne z przepisami ww. uchwały – tj. Uchwała Nr XXXV/540/18 Sejmiku Województwa Zachodniopomorskiego w sprawie wprowadzenia na obszarze województwa zachodniopomorskiego ograniczeń i zakazów w zakresie eksploatacji instalacji, w których następuje spalanie paliw (Dz. Urz. Z 2018 r., poz. 4984).

Ustalenia projektu planu nie powinny naruszać przepisów z zakresu prawa ochrony środowiska. W myśl art. 222 ustawy z dnia 27 kwietnia 2001 r. Prawo ochrony środowiska (t.j. Dz. U. z 2024 r. poz. 54 z późn. zm.) w razie braku standardów emisyjnych i dopuszczalnych poziomów substancji w powietrzu ilości gazów lub pyłów dopuszczonych do wprowadzania do powietrza ustala się na poziomie niepowodującym przekroczeń wartości odniesienia substancji w powietrzu oraz wartości substancji zapachowych w powietrzu. Wartości odniesienia dla niektórych substancji w powietrzu określone zostały w Rozporządzeniu Ministra Środowiska z dnia 26 stycznia 2010 r. w sprawie wartości odniesienia dla niektórych substancji w powietrzu (Dz. U. Nr 16, poz. 87).

Zgodnie z ustaleniami projektu planu na całym jego obszarze ustala się zakaz użytkowania i zagospodarowania terenu, które wpływa na ponadnormatywne pogorszenie stanu czystości powietrza na obszarze objętym projektem planu lub na terenach przyległych.

W celu utrzymania odpowiednich parametrów jakości powietrza niezbędny będzie monitoring środowiska, leżący w obowiązkach jednostki administracyjnej i instytucji działających w tym zakresie. Realizacja ustaleń zawartych w projekcie miejscowego planu zagospodarowania przestrzennego nie powinna wpłynąć znacząco na pogorszenie istniejącego stanu jakości powietrza.

10.5. Oddziaływanie na powierzchnię ziemi

Obszar objęty projektem MPZP zlokalizowany jest w granicach obowiązujących miejscowych planów zagospodarowania przestrzennego. W związku z powyższym, nastąpiło już częściowe oddziaływanie na powierzchnię ziemi, wywołane istniejącą zabudową. Realizacja ustaleń projektu planu wpłynie pośrednio na powierzchnię ziemi. Największe zmiany zajdą w miejscach lokalizacji nowej zabudowy, w szczególności wzdłuż drogi publicznej gminnej nr 170021Z, gdzie nastąpił znaczny wzrost terenów zabudowy mieszkaniowej jednorodzinnej wolnostojącej i terenów zabudowy mieszkaniowej jednorodzinnej lub usług.

W wyniku prowadzenia prac budowlanych może dochodzić do naruszenia powierzchniowej warstwy gleby. W budownictwie praktykuje się wymianę słabych gruntów pod fundamenty. Istnieje również ryzyko wycieków szkodliwych substancji z maszyn i pojazdów budowy. Zaleca się monitorowanie stanu technicznego maszyn i pojazdów budowy. Ponadto, w wyniku realizacji nowych inwestycji budowlanych dojdzie do powstania urobków ziemnych z wykopów, które to powinny zostać zagospodarowane w granicach działki budowlanej, na której prowadzone będą prace. Projektowana zabudowa kubaturowa będzie także wpływać na przepustowość podłoża. Oddziaływanie na powierzchnię ziemi związane będzie z pracami ziemnymi w trakcie realizacji zabudowy kubaturowej.

10.6. Oddziaływanie na krajobraz

Zapisy zawarte w projekcie planu dot. maksymalnego udziału powierzchni zabudowy, intensywności zabudowy, powierzchni biologicznie czynnej, geometrii i kolorystyki dachów oraz pokrycia i kolorystyki

elewacji, zawierające się w ustaleniach szczegółowych mają na celu ochronę krajobrazu i ładu przestrzennego okolicy oraz wprowadzenie zainwestowania wpisującego się w charakter otoczenia.

Zgodnie z ustaleniami projektu planu, wprowadza się zasady ochrony i kształtowania ładu przestrzennego, w tym m.in.:

- nakaz zachowania jednakowego rodzaju materiału i kolorystyki pokrycia dachów oraz wykończenia elewacji, z uwzględnieniem ustaleń zawartych w ustaleniach szczegółowych w nowych budynkach zlokalizowanych w granicach jednej działki budowlanej na terenach **MN**, **MN-U**, **MNW** i **MNW-U** – wyjątek stanowią budynki gospodarcze o powierzchni zabudowy nieprzekraczającej 35m²;
- dopuszczenie stosowania dotychczasowych materiałów i kolorystyki elewacji w przypadku przebudowy, rozbudowy i nadbudowy budynku oraz dotychczasowych materiałów i kolorystyki dachu w przypadku przebudowy i rozbudowy budynku na terenach **MN**, **MN-U**, **MNW** i **MNW-U**;
- zakaz lokalizacji więcej niż jednego budynku mieszkalnego albo mieszkalno-usługowego w granicach jednej działki budowlanej na terenach **MN**, **MN-U**, **MNW** oraz **MNW-U** – wyjątek stanowią działki zabudowane w dniu wejścia w życie planu budynkiem mieszkalnym albo mieszkalno-usługowym, wówczas dopuszcza się budowę drugiego budynku mieszkalnego, zgodnie z ustaleniami projektu planu;
- zakaz lokalizacji więcej niż dwóch budynków mieszkalnych, w tym jednego budynku agroturystycznego, w granicach jednej działki siedliskowej na terenie **RZM**;
- zakaz sytuowania wolnostojących urządzeń fotowoltaicznych na przedpolu budynku mieszkalnego, mieszkalno-usługowego albo usługowego bez uprzedniego nasadzenia zieleni izolacyjnej na terenach **MN**, **MN-U**, **MNW** oraz **MNW-U**.

Stosowanie się do powyższych zasad pozwoli na zminimalizowanie negatywnego oddziaływania na najbliższe sąsiedztwo przedmiotowego obszaru. Projektowany miejscowy plan zagospodarowania przestrzennego, w stosunku do aktualnie obowiązujących aktów prawa miejscowego, zmniejsza udział powierzchni terenów rolnych na rzecz nowej zabudowy mieszkaniowej, tj. wprowadza nowe tereny zabudowy mieszkaniowej jednorodzinnej wolnostojącej (**MNW**), zabudowy mieszkaniowej jednorodzinnej wolnostojącej lub usług (**MNW-U**) oraz zabudowy mieszkaniowej jednorodzinnej lub usług (**MN-U**). Ponadto, likwiduje przeznaczenie terenu zabudowy mieszkaniowej wielorodzinnej na rzecz projektowanego terenu zabudowy mieszkaniowej jednorodzinnej lub usług (**2.5MN-U**) oraz wprowadza teren rolnictwa z zakazem zabudowy (**RN**) i tereny łąk i pastwisk (**RNL**). W wyniku realizacji ustaleń projektu planu największe zmiany w krajobrazie widoczne będą wzdłuż drogi gminnej nr 170021Z (**1.1KDZ**), gdzie nastąpi zagęszczenie zabudowy mieszkaniowej jednorodzinnej i zabudowy mieszkaniowej jednorodzinnej lub usług jako kontynuacji istniejącej zabudowy (dotąd rozproszonej, rozdzielonej polami uprawnymi, łąkami i pastwiskami).

Kształtowanie krajobrazu w granicach części terenów bezpośrednio sąsiadujących z liniami kolejowymi podlega przepisom odrębnym z zakresu transportu kolejowego – Ustawa z dnia 28 marca 2003 r. o transporcie kolejowym (t.j. Dz. U. z 2024 r. poz. 697). Ponadto, należy przestrzegać przepisów Rozporządzenia Ministra Infrastruktury z dnia 7 sierpnia 2008 r. w sprawie wymagań w zakresie odległości i warunków dopuszczających usytuowanie drzew i krzewów, elementów ochrony akustycznej i wykonywania robót ziemnych w sąsiedztwie linii kolejowej, a także sposobu urządzania i utrzymania zasłon odśnieżnych oraz pasów przeciwpożarowych (Dz. U. z 2020r. poz. 1247).

W przypadku terenów, przez które przebiegają dystrybucyjne napowietrzne linie elektroenergetyczne SN 15kV, zgodnie z ustaleniami MPZP należy uwzględnić ograniczenia w zabudowie i zagospodarowaniu terenu, wynikające z przebiegu tych linii, zgodnie z przepisami odrębnymi w zakresie dopuszczalnych poziomów pól elektromagnetycznych w środowisku, przepisami regulującymi poziom dopuszczalnych stężeń i natężeń czynników szkodliwych w środowisku pracy oraz ogólnymi przepisami dotyczącymi bezpieczeństwa i higieny pracy.

10.7. Oddziaływanie na klimat

Czynnikami wpływającymi na klimat lokalny są jakość powietrza i hałas. Dopuszczalne poziomy hałasu reguluje Rozporządzenie Ministra Środowiska z dnia 16 czerwca 2007 r. w sprawie dopuszczalnych poziomów hałasu w środowisku (Dz.U. z 2014 poz. 112).

Zgodnie z ustaleniami projektu planu, występują tereny podlegające ochronie akustycznej. Pod względem dopuszczalnych poziomów hałasu ustala się następujący sposób klasyfikacji terenów:

- tereny oznaczone symbolem literowym **MN-U** oraz **MNW-U** zalicza się do terenów zabudowy mieszkaniowo-usługowej,
- tereny oznaczone symbolem literowym **MN**, **MNW** zalicza się do terenów zabudowy mieszkaniowej jednorodzinnej,
- tereny oznaczone symbolem literowym **RZM** zalicza się do terenów zabudowy zagrodowej.

Przedmiotowy projekt planu respektuje przepisy wykonawcze regulujące dopuszczalne poziomy hałasu w środowisku. W związku z powyższym przyszłe zagospodarowanie terenu nie powinno wpłynąć negatywnie na klimat lokalny.

10.8. Oddziaływanie na zasoby naturalne

W granicach obszaru objętego projektem planu nie występują żadne udokumentowane złoża kopalin. W związku z powyższym, nie przewiduje się oddziaływania na zasoby naturalne.

10.9. Oddziaływanie na zabytki

W granicach projektu planu występują obszary i obiekty objęte ochroną na podstawie ustawy z dnia 23.07.2003r. o ochronie zabytków i opiece nad zabytkami (t.j. Dz. U. z 2024r. poz. 1292). Projekt planu uwzględnia występowanie ww. obszarów i obiektów, wprowadzając w celu ich ochrony zapisy dotyczące zasad ochrony dziedzictwa kulturowego i zabytków, w tym krajobrazów kulturowych oraz dóbr kultury współczesnej. W związku z powyższym, nie przewiduje się negatywnego oddziaływania na zabytki.

10.10. Oddziaływanie na dobra materialne

Przedmiotowy projekt miejscowego planu zagospodarowania przestrzennego został przygotowany z poszanowaniem wymogów określonych obowiązującymi przepisami prawa. Wprowadzenie nowego przeznaczenia terenów wpłynie na wzrost wartości nieruchomości. W przypadku właścicieli nieruchomości objętych przedmiotowym planem możliwy jest wzrost dochodów z tytułu sprzedaży działek.

Dla poszczególnych terenów, zgodnie z ustaleniami szczegółowymi ustalono wysokość stawki procentowej, na podstawie której ustala się opłatę, o której mowa w art. 36 ust 4 ustawy o planowaniu i zagospodarowaniu przestrzennym *[Jeżeli w związku z uchwaleniem planu miejscowego albo jego zmianą wartość nieruchomości wzrosła, a właściciel lub użytkownik wieczysty zbywa tę nieruchomość,*

wójt, burmistrz albo prezydent miasta pobiera jednorazową opłatę ustaloną w tym planie, określoną w stosunku procentowym do wzrostu wartości nieruchomości. Opłata ta jest dochodem własnym gminy. Wysokość opłaty nie może być wyższa niż 30% wzrostu wartości nieruchomości].

Na terenach, dla których wysokość stawki procentowej ustalono na poziomie 0% przyjęto, że nie nastąpi wzrost wartości nieruchomości lub prognozowany wzrost będzie na tyle niski, że nie spowodowuje poboru renty planistycznej.

10.11. Oddziaływanie na obszary chronione oraz na obszar Natura 2000

Obszar objęty prognozą zlokalizowany jest w całości poza granicami obszarów objętych ochroną na podstawie ustawy z dnia 16 kwietnia 2004 r. o ochronie przyrody (t.j. Dz. U. z 2026 r. poz. 13). W związku z powyższym, nie przewiduje się oddziaływania ustaleń projektu planu na obszary chronione.

11. Rozwiązania mające na celu zapobieganie, ograniczanie lub kompensację przyrodniczą negatywnych oddziaływań na środowisko, mogących być rezultatem realizacji projektowanego dokumentu, w szczególności na cele i przedmiot ochrony obszaru Natura 2000 oraz integralność tego obszaru

Realizacja założeń projektu planu nie wpłynie znacząco na jakość środowiska przyrodniczego. W granicach obszaru objętego prognozą nie występują obszary Natura 2000, w związku z powyższym ustalenia planu nie będą miały wpływu na tę formę ochrony przyrody. W projektowanym miejscowym planie zagospodarowania przestrzennego, ustalono zasady ochrony środowiska i przyrody oraz ochrony i kształtowania krajobrazu, które mają za zadanie zminimalizować negatywne oddziaływania projektowanego MPZP na komponenty środowiska.

Działania mające na celu minimalizację negatywnych skutków oddziaływania, ujęte w projekcie planu:

- nakaz zagospodarowania powierzchni działki budowlanej w sposób zabezpieczający sąsiednie nieruchomości, w tym drogi, przed wpływem wód opadowych i roztopowych, przy czym od nakazu możliwe są odstępstwa zgodnie z przepisami odrębnymi;
- nakaz zachowania przepustowości i ciągłości rowów melioracyjnych i sieci drenarskich, istniejących w granicach planu, z dopuszczeniem ich przebudowy oraz odcinkowej kanalizacji rowów melioracyjnych w miejscach kolizji z planowanym zagospodarowaniem;
- nakaz stosowania przy zagospodarowywaniu terenów gatunków drzew i krzewów, zgodnych z lokalnymi warunkami siedliskowymi;
- nakaz zachowania i ochrony drzew przeznaczonych do zachowania, oznaczonych na części graficznej planu;
- zakaz lokalizacji przedsięwzięć mogących zawsze znacząco oddziaływać na środowisko oraz mogących potencjalnie znacząco oddziaływać na środowisko i wymagających przeprowadzenia oceny oddziaływania na środowisko, zgodnie z przepisami wykonawczymi wskazującymi rodzaje przedsięwzięć znacząco oddziałujących na środowisko. Zakaz nie dotyczy inwestycji celu publicznego;

- zakaz użytkowania i zagospodarowania terenu, które może stanowić źródło przekraczających normy zanieczyszczeń dla środowiska wodno-gruntowego,
- zakaz użytkowania i zagospodarowania terenu, które wpływa na ponadnormatywne pogorszenie stanu czystości powietrza na obszarze objętym planem lub na terenach przyległych,
- zakaz użytkowania i zagospodarowania terenu, które generuje uciążliwości dla środowiska, powodowane przez hałas, wibracje, zakłócenia elektroenergetyczne i promieniowanie, przekraczające standardy jakości środowiska, odpowiednie dla przeznaczenia poszczególnych terenów zlokalizowanych w granicach obszaru objętego planem lub na terenach przyległych.

12. Rozwiązania alternatywne do rozwiązań zawartych w projekcie planu albo wyjaśnienie braku rozwiązań alternatywnych

Wprowadzone w projekcie planu zapisy mają na celu równoważenie negatywnego oddziaływania procesów inwestycyjnych. W związku z czym, w prognozie nie wskazuje się wprowadzania dodatkowych rozwiązań alternatywnych i ograniczających negatywne oddziaływanie na środowisko. Ocenia się, iż zawarte w projektowanym dokumencie zapisy są wystarczające, a sposób zagospodarowania przedmiotowego obszaru nie spowoduje znaczącego wzrostu zagrożenia środowiska w granicach objętych projektem planu oraz jego najbliższym sąsiedztwie.

13. Streszczenie w języku niespecjalistycznym

Prognoza oddziaływania na środowisko stanowi integralną część procedury oceny oddziaływania na środowisko planu zagospodarowania przestrzennego. Przedmiotem niniejszej prognozy oddziaływania na środowisko jest projekt miejscowego planu zagospodarowania przestrzennego gminy Sławno w części obrębu ewidencyjnego Wrześnica. Podjęcie uchwały w sprawie przystąpienia do sporządzenia przedmiotowego planu jest wyrazem efektywnego gospodarowania przestrzenią, zmierzającego do lepszego wykorzystania terenów. Przedmiotowy projekt planu ma na celu: ustalenie zasad kształtowania zabudowy i zagospodarowania terenów zapewniających poprawę standardów i warunków życia w zabudowie istniejącej, zapewnienie kontrolowanego rozwoju nowego budownictwa mieszkaniowego oraz usługowego, wskazanie zasad obsługi komunikacyjnej i inżynierskiej obszaru, wskazanie ewentualnej lokalizacji inwestycji celu publicznego o znaczeniu lokalnym, ochronę zachowanych walorów kulturowych, krajobrazowych i przyrodniczych miejscowości.

Procedura sporządzenia projektu MPZP prowadzona jest w związku z Uchwałą nr LXV/464/2023 Rady Gminy Sławno, z dnia 22 września 2023r., w sprawie przystąpienia do sporządzenia miejscowego planu zagospodarowania przestrzennego gminy Sławno w części obrębu ewidencyjnego Wrześnica.

Projekt planu zakłada przeznaczenie przedmiotowego obszaru pod: teren zabudowy mieszkaniowej jednorodzinnej, tereny zabudowy mieszkaniowej jednorodzinnej lub usług, tereny zabudowy mieszkaniowej jednorodzinnej wolnostojącej, teren zabudowy mieszkaniowej jednorodzinnej wolnostojącej lub usług, tereny drogi zbiorczej, tereny komunikacji drogowej wewnętrznej, teren komunikacji pieszej, teren garażu, tereny rolnictwa z zakazem zabudowy, tereny łąk i pastwisk, teren zabudowy związanej z rolnictwem, tereny zabudowy zagrodowej, tereny lasu, tereny zieleni naturalnej.

Obszar objęty projektem planu zlokalizowany jest w granicach obowiązujących miejscowych planów zagospodarowania przestrzennego – *Miejscowy plan zagospodarowania przestrzennego gminy Sławno i wybranych miejscowości: Warszkowo, Kwasowo, Pomiłowo, Bobrowiczki, Łętowo, Sławsko, Wrzeźnica*, przyjęty Uchwałą Nr XIII/83/96 Rady Gminy Sławno z dnia 26 marca 1996 r. oraz *Miejscowy plan zagospodarowania przestrzennego gminy Sławno w części obrębu ewidencyjnego Wrzeźnica*, przyjęty Uchwałą Nr XIII/73/2019 Rady Gminy Sławno z dnia 5 lipca 2019 r., które przeznaczają przedmiotowy obszar pod tereny zabudowy zagrodowej, mieszkaniowej jednorodzinnej oraz mieszkaniowej wielorodzinnej.

Projekt miejscowego planu zagospodarowania przestrzennego gminy Sławno w części obrębu ewidencyjnego Wrzeźnica, powiązany jest ze *Studium uwarunkowań i kierunków zagospodarowania przestrzennego gminy Sławno*. Przedmiotowy obszar zlokalizowany jest w jednostce strukturalnej „A.4. Wrzeźnica”, o numerach A.4.1, A.4.2 jednostki strukturalnej. Dla przedmiotowego obszaru przewiduje się realizację funkcji terenów zabudowy mieszkaniowej (jednorodzinnej, wielorodzinnej i zagrodowej) z usługami. W granicach obszaru znajduje się strefa „VIII” ograniczonej ochrony konserwatorskiej stanowisk archeologicznych. Pomiedzy terenem objętym opracowaniem planu przebiega jednotorowa linia kolejowa nr 202 relacji Gdańsk Główny – Stargard, na odcinku Lębork-Koszalin. Wzdłuż rzeki Wrzeźniczka wyznaczono korytarz ekologiczny. Ustalenia projektu planu nie naruszają ustaleń obowiązującego Studium.

Prognoza została sporządzona w zakresie określonym w Ustawie z dnia 3 października 2008 roku o udostępnianiu informacji o środowisku i jego ochronie, udziale społeczeństwa w ochronie środowiska oraz o ocenach oddziaływania na środowisko (t.j. Dz. U. z 2024r., poz. 1112 z późn. zm.).

Pismem znak: WOPN.411.11.2024.KP z dnia 04.03.2024r. Regionalny Dyrektor Ochrony Środowiska w Szczecinie uzgodnił zakres i stopień szczegółowości informacji wymaganej w prognozie oddziaływania na środowisko dla projektu miejscowego planu zagospodarowania przestrzennego gminy Sławno w części obrębu ewidencyjnego Wrzeźnica. Również Państwowy Powiatowy Inspektor Sanitarny w Sławnie, pismem znak: PS-N-ZNS.9022.3.2.2024.IK z dnia 12.02.2024r. uzgodnił zakres i stopień szczegółowości informacji oraz wniósł o sporządzenie prognozy oddziaływania na środowisko dla przedmiotowego projektu planu.

Metodyka zastosowana w opracowaniu to synteza typowych metod dla opracowywanych dokumentów planistycznych. Przy sporządzaniu prognozy wykorzystano dostępne publikacje, dokumenty i raporty dotyczące obszaru gminy, powiatu i województwa. Punkt wyjścia do analiz stanowiła diagnoza stanu istniejącego w odniesieniu do kierunków i celów stawianych w projekcie miejscowego planu. W prognozie wykazano również powiązania projektu planu z innymi dokumentami strategicznymi, istotnymi z punktu widzenia ochrony środowiska. Przedstawiono charakterystykę poszczególnych elementów środowiska przyrodniczego oraz oceniono ich stan.

Istniejący stan środowiska

Obszar projektu planu zlokalizowany jest w północno wschodniej części gminy Sławno (powiat sławieński, województwo zachodniopomorskie). Stanowi fragmenty obrębu ewidencyjnego Wrzeźnica, o łącznej powierzchni około 54 ha. Zgodnie ze stanem istniejącym, na zabudowę wsi Wrzeźnica i Głuche składa się głównie zabudowa mieszkaniowa jednorodzinna, zabudowa mieszkaniowo-usługowa, zabudowa usługowa oraz zabudowa zagrodowa. Obsługę komunikacyjną przedmiotowego obszaru zapewniają przebiegające w jego granicach i styczne do jego granic drogi

publiczne: droga powiatowa nr 0538Z oraz drogi gminne nr 170022Z, 170021Z, 170020Z i 170019Z. Ponadto, centralną część obszaru planu przecina przebiegająca w sąsiedztwie linia kolejowa nr 202 relacji Gdańsk Główny – Stargard.

W granicach obszaru objętego prognozą nie występują:

- obiekty i obszary objęte ochroną prawną na podstawie ustawy z dnia 16 kwietnia 2004 r. o ochronie przyrody (t.j. Dz. U. z 2024 r. poz. 1478);
- złoża surowców naturalnych oraz obszary i tereny górnicze, objęte ochroną na podstawie ustawy z dnia 9 czerwca 2011 r. Prawo geologiczne i górnicze (t.j. Dz. U. z 2024 r. poz. 1290);
- obszary szczególnego zagrożenia powodzią, objęte ochroną na podstawie ustawy z dnia 20 lipca 2017 r. Prawo wodne (t.j. Dz. U. z 2024 r. poz. 1087 z późn. zm.).

W granicach przedmiotowego obszaru występują obszary i obiekty objęte ochroną na podstawie ustawy z dnia 23.07.2003r. o ochronie zabytków i opiece nad zabytkami (t.j. Dz. U. z 2024r. poz.1292) – zabytki ujęte w ewidencji zabytków, stanowisko archeologiczne AZP 10-26/14 m. 8, objęte strefą „VIII” ograniczonej ochrony konserwatorskiej stanowisk archeologicznych, strefa ochrony konserwatorskiej krajobrazu kulturowego oraz obiekty o wysokich walorach zabytkowych.

Przewidywane znaczące oddziaływanie

W prognozie oceniono oddziaływanie projektu planu na różnorodność biologiczną, ludzi, świat roślinny i zwierzęcy, wodę, powietrze, powierzchnię ziemi, krajobraz, klimat, zasoby naturalne, zabytki, dobra materialne, oraz oddziaływanie na obszary chronione, w tym obszar Natura 2000. W wyniku ustaleń projektu planu nie przewiduje się znaczącego negatywnego oddziaływania na środowisko. Największe zmiany w krajobrazie będą dotyczyły wprowadzenia nowej zabudowy na obszarze obecnie niezabudowanym – część terenów budowlanych zlokalizowana jest na gruntach użytkowanych rolniczo. Największe zmiany widoczne będą wzdłuż drogi gminnej nr 170021Z (**1.1KDZ**), gdzie nastąpi zagęszczenie zabudowy mieszkaniowej jednorodzinnej i zabudowy mieszkaniowej jednorodzinnej lub usług jako kontynuacji istniejącej zabudowy. Projektowany miejscowy plan zagospodarowania przestrzennego w stosunku do aktualnie obowiązujących aktów prawa miejscowego zmniejsza udział powierzchni terenów rolnych na rzecz nowej zabudowy mieszkaniowej, tj. wprowadza nowe tereny zabudowy mieszkaniowej jednorodzinnej wolnostojącej (**MNW**), zabudowy mieszkaniowej jednorodzinnej wolnostojącej lub usług (**MNW-U**) zabudowy mieszkaniowej jednorodzinnej lub usług (**MN-U**) oraz usług (**U**). Ponadto, likwiduje przeznaczenie terenu zabudowy mieszkaniowej wielorodzinnej na rzecz projektowanego terenu zabudowy mieszkaniowej jednorodzinnej lub usług (**2.5MN-U**) oraz wprowadza teren rolnictwa z zakazem zabudowy (**RN**) i tereny łąk i pastwisk (**RNL**). W wyniku prowadzenia prac budowlanych może dochodzić do naruszenia powierzchniowej warstwy gleby. Projektowana zabudowa kubaturowa będzie także wpływać na przepustowość podłoża. W przypadku likwidacji zadrzewień na rzecz nowej zabudowy dochodzić będzie do spadku bioróżnorodności, dlatego ważne jest zachowanie powierzchni biologicznie czynnych w ramach przeznaczenia poszczególnych terenów. W celu ochrony walorów krajobrazowych wsi, w projekcie planu wyznacza się drzewa przeznaczone do zachowania. Szczegółowe oddziaływanie zostało opisane w rozdziale 10 niniejszej prognozy.

Spis fotografii

Fot. 1 Rzeka Wrześniczka – widok z projektowanego terenu 2.4KR	16
Fot. 2 Rzeka Wrześniczka - widok z projektowanego terenu 2.2KR	16
Fot. 3 Krajobraz rolniczy – pastwisko wzdłuż drogi gminnej nr 170021Z (projektowany teren łąk i pastwisk).....	20
Fot. 4 Ogródek przydomowy	20
Fot. 5 Zieleń towarzysząca zabudowie mieszkaniowej	20
Fot. 6 Kasztanowiec biały przeznaczony do zachowania na terenie 2.1MN-U	21
Fot. 7 Dąb bezszypułkowy przeznaczony do zachowania na terenie 2.2MN-U	21
Fot. 8 Zieleń przydrożna wzdłuż drogi gminnej nr 170021Z.....	21
Fot. 9 Zieleń nadwodna w sąsiedztwie cieku Wrześniczka – projektowany teren 2.2ZN	22
Fot. 10 Obiekty o wysokich walorach zabytkowych na terenie 2.1MN	27

Spis rycin

Ryc. 1 Granica obszaru objętego projektem MPZP (czerwona obwiednia) na tle SUIKZP gminy Sławno	9
Ryc. 2 Położenie obszaru objętego projektem MPZP na tle gminy Sławno	12
Ryc. 3 Obszar objęty prognozą na tle ortofotomapy	13
Ryc. 4 Granica obszaru MPZP (czerwona obwiednia) na tle arkusza szczegółowej mapy geologicznej Polski 1:50000	15
Ryc. 5 Granica obszaru objętego prognozą (czerwony okrąg) na tle regionów geobotanicznych Polski	19
Ryc. 6 Lokalizacja gniazda bociana białego na tle obszaru MPZP.....	23
Ryc. 7 Granica obszaru objętego projektem planu na tle stanowisk fauny i roślin chronionych oraz siedlisk przyrodniczych.....	24
Ryc. 8 Położenie obszaru objętego projektem MPZP na tle form ochrony przyrody.....	25
Ryc. 9 Grunty podlegające ochronie zgodnie z ustawą o ochronie gruntów rolnych i leśnych	28
Ryc. 10 Położenie obszaru objętego projektem MPZP na tle korytarzy ekologicznych	29

Spis tabel

Tab. 1 Charakterystyka mezoregionu - Równina Słupska	14
Tab. 2 Charakterystyka JCWP Wrześniczka oraz Wieprza od Moszczenicy do Łękawicy	16
Tab. 3 Wykaz zabytków ujętych w gminnej ewidencji zabytków	26
Tab. 4 Wskaźniki pomiaru jakości powietrza – stan na dzień 02.08.2024r. godz. od 12:00 do 13:00 .	31

Spis załączników

Zał. 1 Oświadczenie autora prognozy.....	47
--	----

Zał. 1 Oświadczenie autora prognozy

„Oświadczam, że jako autor prognozy oddziaływania na środowisko, posiadam stosowne wykształcenie i doświadczenie w sporządzaniu prognoz oddziaływania na środowisko, zgodnie z art. 74a ust. 2 ustawie z dnia 3 października 2008 roku o udostępnianiu informacji o środowisku i jego ochronie, udziale społeczeństwa w ochronie środowiska oraz o ocenach oddziaływania na środowisko (t. j. Dz. U. z 2024r., poz. 1112). Jestem świadomy odpowiedzialności karnej, za złożenie fałszywego oświadczenia.”

Patrycja Budnik-Łysiak

Budnik-Łysiak