



Diagnoza służąca wyznaczeniu obszaru zdegradowanego i obszaru rewitalizacji gminy Sławno



TYTUŁ OPRACOWANIA:

Diagnoza służąca wyznaczeniu obszaru zdegradowanego i obszaru rewitalizacji gminy Sławno

WYKONANY NA ZLECENIE:

Gmina Sławno

Ul. I Pułku Ułanów 11

76-100 Sławno

WYKONAWCA:

FUNDACJA MIASTO

61-517 Poznań

ul. Robocza 42

ZESPÓŁ AUTORSKI:

Piotr Górka, Izabela Borucińska, Anna Kardasz

Marzec 2025

SPIS TREŚCI

1.	Wstęp	4
1.1	Podstawy formalno prawne.....	4
1.2	Cel i metoda opracowania	5
2.	DIAGONZA	6
2.1	Położenie i charakterystyka obszaru opracowania	6
2.2	Diagnoza w sferze społecznej.....	7
2.3	Diagnoza w sferze gospodarczej.....	16
2.4	Diagnoza w sferze przestrzenno-funkcjonalnej.....	29
2.5	Diagnoza w sferze technicznej	34
2.6	Diagnoza w sferze środowiskowej.....	40
	Potencjały występujące na terenie gminy.....	44
3.	Dotychczasowy Lokalny Program Rewitalizacji	47
4.	Jednostki przestrzenne	50
5.	Delimitacja obszaru zdegradowanego	58
5.1	Sfera społeczna	60
5.2	Sfera gospodarcza.....	64
5.3	Sfera przestrzenno-funkcjonalna.....	68
5.4	Sfera techniczna.....	72
5.5	Sfera środowiskowa	76
5.6	Wyznaczenie obszaru zdegradowanego.....	80
6.	Wyznaczenie obszaru rewitalizacji	83
7.	ZAŁĄCZNIKI	88
8.	WYKAZ TABEL i ILUSTRACJI	89

1. WSTĘP

1.1 PODSTAWY FORMALNO PRAWNE

„Rewitalizacja stanowi proces wyprowadzania ze stanu kryzysowego obszarów zdegradowanych, prowadzony w sposób kompleksowy, poprzez zintegrowane działania na rzecz lokalnej społeczności, przestrzeni i gospodarki, skoncentrowane terytorialnie, prowadzone przez interesariuszy rewitalizacji na podstawie gminnego programu rewitalizacji”¹.

Gminny Program Rewitalizacji dla Gminy Sławno na lata 2026-2035 zostanie opracowany w oparciu o przepisy ustawy o rewitalizacji z dnia 9 października 2015 r. Podstawowym warunkiem dla opracowania programu rewitalizacji jest delimitacja obszaru zdegradowanego i obszaru rewitalizacji na terenie gminy. Proces ten obejmuje diagnozę problemów występujących w sferze społecznej, gospodarczej, technicznej i przestrzenno-funkcjonalnej oraz stanu środowiska². Niniejszy dokument ma na celu zdefiniowanie problemów gminy Sławno występujących w sferze społecznej, gospodarczej, technicznej i przestrzenno-funkcjonalnej oraz stanu środowiska. Diagnoza wskazuje na wieloaspektowy i złożony charakter stwierdzonych zjawisk kryzysowych, na podstawie których dokonuje się wyodrębniania obszarów wymagających kompleksowej interwencji.

Zgodnie z ustawą o rewitalizacji z dnia 9 października 2015 r., obszar rewitalizacji to obszar obejmujący całość lub część obszaru zdegradowanego, cechujący się szczególną koncentracją negatywnych zjawisk, na którym z uwagi na istotne znaczenie dla rozwoju lokalnego gmina zamierza prowadzić rewitalizację. Obszar ten nie może być większy niż 20% powierzchni gminy oraz zamieszkały przez więcej niż 30% liczby mieszkańców gminy. Może być on podzielony na podobszary, w tym podobszary nie posiadające ze sobą wspólnych granic.

W Gminie Sławno wyznaczony został obszar, na którym występuje wysokie natężenie negatywnych zjawisk w sferze społecznej oraz przestrzenno-funkcjonalnej, technicznej i środowiskowej, a jednocześnie mający istotne znaczenie dla rozwoju gminy i planowane jest na nim przeprowadzenie działań rewitalizacyjnych.

¹ art.2 ustawy o rewitalizacji z dnia 9 października 2015 r. (Dz.U.2024.278)

² Art. 4. ustawy o rewitalizacji z dnia 9 października 2015 r. (Dz.U.2024.278)

W celu opracowania diagnoz służących:

1. wyznaczeniu obszaru zdegradowanego i obszaru rewitalizacji,
 2. sporządzeniu albo zmianie gminnego programu rewitalizacji,
 3. ocenie aktualności i stopnia realizacji gminnego programu rewitalizacji
- wójt, burmistrz albo prezydent miasta prowadzi analizy, w których wykorzystuje obiektywne i weryfikowalne mierniki i metody badawcze dostosowane do lokalnych uwarunkowań.

1.2 CEL I METODA OPRACOWANIA

Rewitalizacja obszarów wiejskich to proces, który ma na celu przywrócenie życia i dynamiki społeczno-gospodarczej w regionach wiejskich. Działania te obejmują szeroki zakres inicjatyw, od modernizacji infrastruktury, przez ochronę dziedzictwa kulturowego, aż po wspieranie lokalnej przedsiębiorczości. Kluczowym elementem rewitalizacji jest zaangażowanie społeczności lokalnych, które aktywnie uczestniczą w planowaniu i realizacji projektów. Dzięki temu procesowi możliwe jest nie tylko poprawienie jakości życia mieszkańców, ale także zrównoważony rozwój i ochrona środowiska. Rewitalizacja obszarów wiejskich stanowi więc istotny krok w kierunku budowania silniejszych, bardziej zintegrowanych i odpornych społeczności.

Jedną z kluczowych zasad rewitalizacji jest koncentracja terytorialna działań. Ustawa z dnia 9 października 2015 r. o rewitalizacji podkreśla konieczność realizacji projektów na ściśle określonym obszarze. Rozproszenie działań w przeszłości często nie przynosiło oczekiwanych rezultatów. Ograniczenie terytorialne jest ważne ze względu na ograniczone zasoby, zwłaszcza finansowe. Z tego powodu skuteczna rewitalizacja to przemyślana i kompleksowa interwencja na obszarach najbardziej potrzebujących. Włączenie lokalnej społeczności i organizacji pozarządowych w przygotowanie działań rewitalizacyjnych jest kluczowe dla sukcesu procesu. Rewitalizacja odpowiada na kryzys w konkretnej społeczności, poprawiając jakość życia mieszkańców i zwiększając atrakcyjność obszaru dla inwestorów.

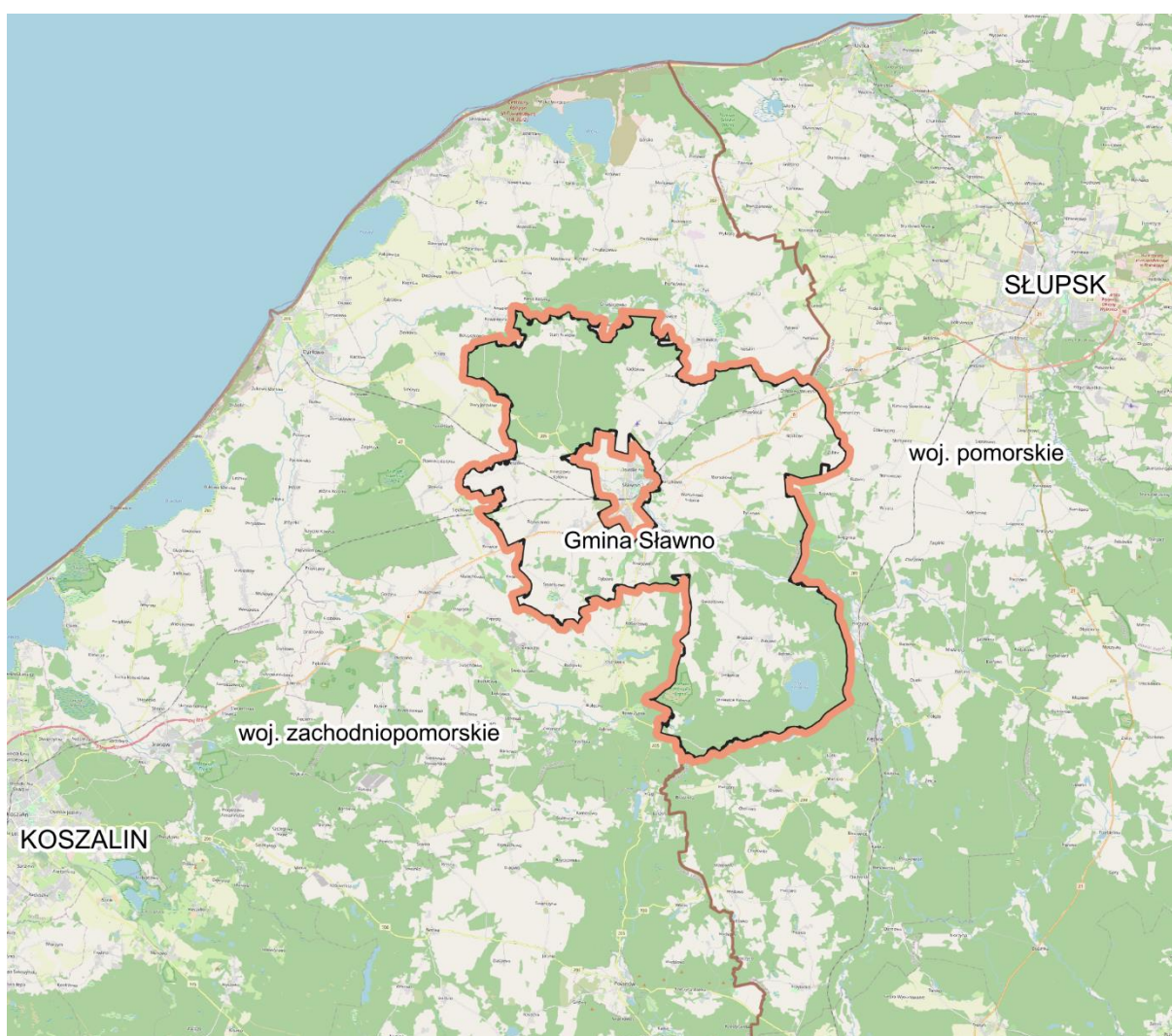
W niniejszym opracowaniu zastosowano metodę prowadzenia procesu delimitacji opisaną w poradniku „Delimitacja krok po kroku” pod redakcją Instytutu Rozwoju Miast: oraz Ministerstwa Infrastruktury i Budownictwa wydaną w 2019 roku przez opracowaną przez Ministerstwo Inwestycji i Rozwoju, Departament Polityki Przestrzennej i Gospodarki Nieruchomościami.

2. DIAGONZA

2.1 POŁOŻENIE I CHARAKTERYSTYKA OBSZARU OPRACOWANIA

Gmina Sławno znajduje się w północno-wschodniej części województwa zachodniopomorskiego. Graniczy z gminami województwa pomorskiego: na wschodzie z gminą Kobylnica, na południowym wschodzie z gminą i miastem Kępnice, oraz z gminami województwa zachodniopomorskiego: na północy z gminą Postomino, na zachodzie z gminami Malechowo i Darłowo.

Rysunek 1: Lokalizacja gminy Sławno



Źródło: opracowanie własne na podstawie danych GUGiK.

Jest to jedna z większych gmin w województwie zachodniopomorskim, zajmująca powierzchnię 283,86 km², co plasuje ją na 24. miejscu spośród 114 gmin. Gmina wiejska Sławno otacza

obszar gminy miejskiej Sławno o obszarze 15,78 km² (najmniejsza gmina w województwie zachodniopomorskim). Liczba ludności gminy Sławno wynosi 8,30 tys. Miasto Sławno ma 11,78 tys. mieszkańców. (dane za 2023 r – GUS BDL)

Położenie gminy wokół miasta Sławno, będącego największym ośrodkiem rozwoju, gdzie znajdują się Urząd Gminy oraz Urząd Miasta, sprawia, że gminę Sławno i miasto Sławno łączy liczne powiązanie funkcjonalne i przestrzenne.

Przez teren gminy przebiegają ważne szlaki komunikacyjne o znaczeniu międzyregionalnym, takie jak droga nr 6. Obecnie na terenie gminy prowadzona jest budowa drogi ekspresowej S6 (E-28). Przez teren gminy przebiega zelektryfikowana linia kolejowa Szczecin – Gdańsk. Dodatkowo, przez gminę prowadzą drogi wojewódzkie nr 205 (Bobolice – Darłowo) i nr 209 (Warszkowo – Bytów).

2.2 DIAGNOZA W SFERZE SPOŁECZNEJ

2.2.1 Demografia

Sytuacja demograficzna w gminie Sławno w latach 2018 – 2022 charakteryzowała się w większości negatywnymi trendami. Gmina zmagą się z postępującymi procesami depopulacji i starzenia się populacji. Analiza danych pozwoliła na określenie skali tych zmian oraz ich przyczyn i skutków, co jest kluczowe w podejmowaniu wyzwań stojących przed lokalną społecznością, w szczególności związanych z programowaniem działań w sferze rewitalizacji.

Depopulacja w gminie Sławno jest wyraźnym trendem, o czym świadczy zmniejszenie się w latach 2018 – 2022 liczby ludności o 5,4%. Mimo, że ujemny przyrost naturalny gmina notuje od 2020 r. to w całym okresie silniejszy wpływ na zmiany w liczebności populacji wywierało ujemne saldo migracji. W rezultacie odnotowano także negatywne zmiany w gęstości zaludnienia, które ciągu pięciu lat w gminie wyniosły 4,5%.

Główne przyczyny depopulacji wiążą się z negatywnym łącznym efekcie przyrostu naturalnego i migracji. Pomiędzy 2018 a 2022 r. ujemna wartość wskaźnika dla gminy zmieniła się o 30,6%. Największy wpływ na to miał ujemny przyrost naturalny, który w ciągu tych pięciu lat pogorszył się o 500%. Niekorzystny wpływ na sytuację demograficzną w gminie w tych latach miało także ujemne saldo migracji, które pogorszyło się o 35,7%. Zaobserwowano, że na poziomie gminy, powiatu i regionu większą skalą cechowały się migracje wewnętrzne niż zagraniczne.

Starzejącą się społeczność gminy Sławno ilustrują przemiany struktury demograficznej ze względu na wiek. W latach 2018 – 2022 liczba osób w wieku poprodukcyjnym wzrosła o 10,7%. W tym samym okresie zmniejszyła się liczba mieszkańców gminy w wieku produkcyjnym o 9,2%. W ciągu tych pięciu lat nastąpiło także zmniejszenie grupy osób w wieku przedprodukcyjnym o 6,1%. Potwierdzeniem utrzymywania się trendu starzenia się populacji w badanym okresie był wzrost współczynnika obciążenia demograficznego osobami starszymi zarówno na poziomie gminy o 19,4%. Przyczyny starzejącego się społeczeństwa są powiązane z depopulacją, obrazują je przede wszystkim pogarszające się w badanym okresie wskaźniki płodności i ubytek naturalny, ujemne saldo migracji, dłuższe trwanie życia.

Tabela 1: Zmiany demograficzne w gminie Sławno w latach 2018 – 2023 (wybrane wskaźniki)

Wskaźnik	2018	2019	2020	2021	2022
Ludność ogółem	8 899	8 867	8 532	8 461	8 421
Gęstość zaludnienia [osób/km ²]	31	31,2	30	29,8	29,6
Ludność w wieku produkcyjnym	5 685	5626	5283	5224	5164
Liczba mieszkańców w wieku 20-24 lat	640	602	522	480	468
Ludność w wieku przedprodukcyjnym (do 17 lat)	1 790	1777	1753	1728	1680
Ludność w wieku poprodukcyjnym	1 424	1464	1496	1509	1577
Współczynnik obciążenia demograficznego osobami starszymi	18,6	19,1	20,5	21,1	22,2
Saldo migracji	-56	-29	-28	-33	-36
Przyrost naturalny	7	1	-26	-39	-28
Przyrost rzeczywisty (łączy efekt migracji i przyrostu naturalnego)	-49	-28	-54	-72	-64

Źródło: opracowanie na podstawie danych BDL, GUS, <https://stat.gov.pl>, Monitor Rozwoju Lokalnego, <https://analizy.monitorrozwoju.pl/>

Dane w 2023 r. świadczą o pogłębianiu się tych niekorzystnych procesów, gdyż w porównaniu do 2022 r. liczebność populacji spadła do poziomu 8220 osób (spadek o 2,38%), gęstość zaludnienia do 29,2 osoby/km² (spadek o 1,35%), ludność w wieku produkcyjnym do 5092 osób (spadek 1,39%), ludność w wieku przedprodukcyjnym do 1593 osób (spadek o 5,17%). Jednocześnie ludność w wieku poprodukcyjnym wzrosła do poziomu 1613 osób (wzrost o 2,28%), współczynnik obciążenia demograficznego osobami starszymi zwiększył się do 23,2 (wzrost o 4,5%), ujemne saldo migracji wzrosło do -65 osób (wzrost o 80,55%), ujemny przyrost naturalny zwiększył się do 39 osób (wzrost o 39,28%), w konsekwencji ujemny przyrost rzeczywisty osiągnął wartość - 104 osoby (wzrost o 62,5%).

Prognozowane do 2035 i 2060 r. zmiany demograficzne wskazują na kontynuację dotychczasowych, niekorzystnych trendów w strukturze społecznej gminy Sławno. Wiąże się to zarówno ze zmniejszającą się ogólną liczebnością populacji gminy Sławno, jak i malejącą liczbą osób w wieku przedprodukcyjnym, mogącą prowadzić do zmniejszenia liczby osób w wieku produkcyjnym w przyszłości, co w połączeniu z coraz dłuższym trwaniem życia przyczynia się do starzenia się populacji.

Tabela 2: Prognoza ludności gminy do 2060 r.

Wskaźnik	2022	2023	2035	2060	% zmiana 2022/2035	% zmiana 2023/2035	% zmiana 2022/260	% zmiana 2023/260
Ludność ogółem	8 421	8 220	7 984	6 416	5,18	2,87	23,8	21,94
Ludność w wieku produkcyjnym	5164	5092	4 741	3 128	8,19	6,89	39,42	38,57
Ludność w wieku przedprodukcyjnym (do 17 lat)	1680	1593	1 196	932	28,80	24,92	44,52	41,49
Ludność w wieku poprodukcyjnym (60+/65+)	1577	1613	2 029	2 186	28,66	25,79	38,61	35,52

Źródło: opracowanie na podstawie danych GUS, <https://stat.gov.pl/obszary-tematyczne/ludnosc/prognoza-ludnosc/prognoza-ludnosc-na-lata-2023-2060,11,1.html>

Liczba ludności może się zmniejszyć o 5,18% pomiędzy 2022 a 2035 r. i o 23,8% pomiędzy 2022 a 2060 r. Może być to wynikiem zarówno postępującego ujemnego lub niskiego przyrostu naturalnego oraz ujemnego salda migracji np. do sąsiednich gmin, większych miast, lub innych regionów oferujących lepsze możliwości zatrudnienia, edukacji i ogólnie życia. Skutkiem tego będzie także nadal malejąca gęstość zaludnienia. Szacuje się, że między 2022 i 2035 r. oraz 2022 i 2060 r. spadek liczby ludności w wieku przedprodukcyjnym wyniesie odpowiednio 28,8% i 44,5%. Wzrost ubytku ludności w wieku produkcyjnym, szacowany jest na 8,2% pomiędzy 2022 i 2035 r. oraz 39,4% pomiędzy 2022 i 2060 r. Liczba osób w wieku poprodukcyjnym (60+/65+) może wzrosnąć o 28,7% pomiędzy 2022 i 2035 r. i o 38,6% pomiędzy 2022 i 2060 r.

Procesy depopulacji i starzejącej się populacji gminy Sławno mogą prowadzić m.in. do następujących powiązanych ze sobą skutków:

- postępującego odpływu ludności, w tym osób w wieku produkcyjnym w poszukiwaniu lepszych perspektyw zawodowych, edukacyjnych i życiowych,
- zmniejszenia dostępności siły roboczej i ograniczenia rozwoju gospodarczego w wyniku spadku liczby ludności ogółem, a w szczególności w wieku produkcyjnym,
- zmniejszenia dynamiki gospodarczej na skutek ubytku siły roboczej, zmian w strukturze wiekowej i zawodowej,
- wzrostu obciążenia ekonomicznego ludności, gdyż malejąca liczba osób w wieku produkcyjnym będzie pracowała na utrzymanie rosnącej grupy osób pozostających poza rynkiem pracy ze względu na wiek,
- zmniejszenie dostępności usług publicznych i rynkowych na skutek spadku liczby ludności i gęstości zaludnienia,

- wzrostu zapotrzebowania na usługi zdrowotne i społeczne związane ze zwiększeniem liczby osób starszych w stosunku do osób w wieku produkcyjnym, co w rezultacie może prowadzić do konieczności zwiększenia nakładów publicznych na te sektory,
- zmniejszenia dochodów gminy z podatków, w szerszym kontekście ograniczenie zdolności finansowania inwestycji.

Procesy depopulacji i starzenia się populacji w gminie Sławno mogą mieć poważne konsekwencje dla lokalnej społeczności i gospodarki. Powinny być one traktowane jako długoterminowe wyzwania strategiczne, wymagające podjęcia działań ukierunkowanych na zatrzymanie odpływu ludności, przyciągnięcie nowych mieszkańców, poprawę warunków życia oraz wsparcie dla rosnącej liczby osób starszych. Gmina Sławno, w porównaniu do sytuacji w powiecie sławieńskim, województwie zachodniopomorskim i w kraju, doświadcza bardziej intensywnych negatywnych trendów demograficznych, co wymaga szczególnej uwagi i interwencji ze strony lokalnych władz.

2.2.2 Sytuacja społeczno - ekonomiczna mieszkańców gminy

Sytuacja materialna

W latach 2018 – 2022 zaobserwowano pozytywne zmiany w obszarze zmniejszenia się rozwarstwienia społecznego mieszkańców gminy Sławno. Sytuacja ekonomiczna ulegała poprawie, na co wskazuje znaczące zmniejszenie zasięgu ubóstwa głębokiego i liczby osób korzystających z różnych form wsparcia materialnego oraz kwot wypłacanych w postaci różnych zasiłków, w tym mieszkaniowych, a także wzrost dochodów mieszkańców gminy. Bardziej szczegółowe informacje na temat sytuacji materialnej i warunków mieszkaniowych mieszkańców gminy Sławno zaprezentowano w rozdziałach 2.3 i 2.5.

Gmina zapewnia dobrą dostępność do usług publicznych takich jak edukacja i wychowanie dzieci do 14 roku życia: na terenie gminy działa 1 klub dziecięcy, 4 przedszkola i 5 szkół podstawowych (szerzej: rozdział 2.4) i dzięki rosnącym wydatkom poprawia także jakość tych usług. Dobrze oceniane są także zasoby i usługi świadczone przez Urząd Gminy Sławno na rzecz mieszkańców.

Opieka zdrowotna i pomoc społeczna

Na terenie gminy w badanym okresie nie funkcjonowały żadne podmioty lecznicze, zarządzane przez gminę Sławno. Opiekę oferowały dwa gabinety dentystyczne we Wrześnicy, w tym jeden realizujący świadczenia w ramach NFZ. Według danych CEIDG na terenie gminy Sławno jest zarejestrowana działalność z zakresu opieki zdrowotnej (9 podmiotów) i pomocy społecznej (sekcji Q wg klasyfikacji PKD) tj.:

- specjalistyczny gabinet lekarski Lech Urban (choroby wewnętrzne) w miejscowości Bobrowiczki,
- praktyka lekarska dentystyczna Mikołaj Bachuryński w miejscowości Wrześnica,
- działalność pogotowia ratunkowego Jerzy Majchrzak w miejscowości Wrześnica,
- działalność fizjoterapeutyczna Ewa Rut w miejscowości Sławsko,

- działalność fizjoterapeutyczna Honorata Milczarek w miejscowości Warszkowo,
- działalność fizjoterapeutyczna Adam Maksymowicz w miejscowości Noskowo,
- praktyka pielęgniarska i położnicza Alicja Klimaszka w miejscowości Noskowo,
- praktyka pielęgniarska i położnicza Agnieszka Nowicka w miejscowości Warszkówko,
- praktyka pielęgniarska i położnicza Irena Bielenda w miejscowości Wrzeźnica,
- działalność paramedyczna Jerzy Majchrzak w miejscowości Wrzeźnica,
- działalność paramedyczna Monika Zwoilińska w miejscowości Łętowo,
- pozostała działalność w zakresie opieki zdrowotnej, gdzie indziej niesklasyfikowana Justyna Gucze w miejscowości Tychowo,
- pozostała działalność w zakresie opieki zdrowotnej, gdzie indziej niesklasyfikowana Agnieszka Woropaj w miejscowości Warszkowo,
- pozostała działalność w zakresie opieki zdrowotnej, gdzie indziej niesklasyfikowana Agata Rojewska w miejscowości Sławsko,
- pozostała działalność w zakresie opieki zdrowotnej, gdzie indziej niesklasyfikowana Iwona Borowska w miejscowości Noskowo
- pozostała działalność w zakresie opieki zdrowotnej, gdzie indziej niesklasyfikowana Jerzy Majchrzak w miejscowości Wrzeźnica,
- pozostała działalność w zakresie opieki zdrowotnej, gdzie indziej niesklasyfikowana Honorata Milczarek w miejscowości Warszkowo,
- pozostała pomoc społeczna z zakwaterowaniem Daniel Wanago w miejscowości Wrzeźnica,
- pozostała pomoc społeczna z zakwaterowaniem oraz pomoc społeczna bez zakwaterowania dla osób w podeszłym wieku i osób niepełnosprawnych Iwona Borowska w miejscowości Noskowo.

Gmina w ramach zapewnienia całodobowej opieki dla osób starszych i niepełnosprawnych oferuje mieszkańcom możliwość skorzystania z mieszkania chronionego zlokalizowanego w miejscowości Ryzyszczewo. Dostępność do usług zdrowotnych stanowi dla gminy jedno z wyzwań w podnoszeniu jakości życia jej mieszkańców. Najbliższe placówki podstawowej i specjalistycznej opieki zdrowotnej, w tym szpitalnej, z których mieszkańcy najczęściej i w największym stopniu korzystają są zlokalizowane w mieście Sławno.

Bezpieczeństwo

Pod względem bezpieczeństwa sytuacja w gminie Sławno w latach 2018 – 2022 przedstawiała się podobnie jak w województwie zachodniopomorskim oraz kraju³. W analizowanym okresie

³ W 2022 r. w województwie zachodniopomorskim notowano średnio około 150-160 przestępstw rocznie. A. Banasik, Liczba przestępstw w gminach. Dane policji (lista),

liczba zdarzeń notowanych przez Komendę Powiatową Policji w Sławnie wahała się. Do 2020 r. obserwowano spadek liczby przestępstw, a od 2021 r. wzrost. Najwięcej przestępstw dotyczyło niealimentacji, nietrzeźwych kierujących i wypadków oraz kradzieży. Niealimentacja miała największy procentowy udział w 2018 r. (36,75%), a najmniejszy w 2022 r. (3,82%). Nietrzeźwi kierujący to przypadki rejestrowane w największym procentowym udziale w 2021 r. (14,07%), a najmniejszy w 2018 r. (7,83%). Wypadki stanowiły największy odsetek w 2020 r. (10,26%), a najmniejszy w 2019 r. (5,88%). Kradzieże najczęściej zanotowano w 2018 r. (7,83%), a najmniej w 2021 r. (2,96%), natomiast kradzież z włamaniem największy procentowy udział wykryto w 2020 r. (12,82%), a najmniejszy w 2018 r. (4,22%). Oszustwa stanowiły największy procentowy udział w 2022 r. (9,55%), a najmniejszy w 2018 r. (2,41%). Przestępstwa narkotykowe stanowiły największy procentowy udział w 2022 r. (7,64%), a najmniejszy w 2018 r. (3,01%). Największy procentowy udział przestępstw przeciwko zdrowiu i życiu miał miejsce w 2021 r. (5,19%), a najmniejszy w 2018 r. (1,81%). Przestępstwa gospodarcze odnotowano w największym odsetku w 2020 r. (2,56%), a brak przypadków w

<https://samorzad.pap.pl/kategoria/aktualnosci/liczba-przestepstw-w-gminach-dane-policji-lista>; Według danych GUS w skali kraju, w gminach o podobnej liczbie ludności do gminy Sławno, liczba przestępstw oscylowała wokół 150-170 przestępstw rocznie. GUS BDL, <https://bdl.stat.gov.pl/BDL/>

2019 r. W analizowanych latach Policja nie zarejestrowała ani jednego przypadku rozboju i kradzieży rozbójniczej.

Tabela 3: Zmiany w sytuacji w obszarze bezpieczeństwa w gminie Sławno w latach 2018 – 2022 (liczba wybranych zdarzeń zarejestrowanych przez Komendę Powiatową w Sławnie)

Wyszczególnienie	2018	2019	2020	2021	2022
Przestępstwa przeciwko zdrowiu i życiu	3	6	5	7	5
Kradzież	13	12	8	4	11
Kradzież z włamaniem	7	7	15	13	15
Rozbój i kradzież rozbójnicza	0	0	0	0	0
Niealimentacja	61	29	11	22	6
Narkotyki	5	5	7	5	12
Gospodarcze	1	0	3	1	2
Wypadki	10	9	12	12	10
Nietrzeźwi kierujący	13	19	16	19	20
Oszustwa	4	4	5	4	15
Suma	166	153	117	135	157

Źródło: opracowanie na podstawie danych pozyskanych z gminy Sławno.

Aktywność i integracja społeczna

W obszarze aktywności i integracji społecznej w latach 2018 - 2022 zaobserwowano zróżnicowane przemiany. Pozytywnym elementem jest odnotowane zwiększenie się potencjału wsparcia instytucjonalnego dla aktywności obywatelskiej. Wzrost liczby jednostek organizacyjnych sektora finansów publicznych wyniósł 5,88%, co sugeruje zwiększenie zaangażowania administracyjnego oraz rozwój struktur zarządzania publicznego.

Liczba fundacji i stowarzyszeń społecznych zmieniała się w badanym okresie, w 2018 r. na terenie gminy funkcjonowało 29 podmiotów, w 2022 r. liczba aktywnych organizacji non profit zmalała do 26 by ponownie wzrosnąć do 28 w 2023 r. Wzrost wydatków bieżących z budżetu JST na dotacje bieżące dla organizacji pozarządowych o 23,15% świadczy zwiększonym kwotowym wsparciu tych organizacji oraz ich rosnącej roli w realizacji zadań publicznych, szczególnie w świadczeniu usług społecznych. Jednakże zidentyfikowane zmniejszenie udziału wydatków na dotacje bieżące dla organizacji pozarządowych w wydatkach bieżących JST o 11,11% może wskazywać na konieczność ograniczenia wydatków budżetowych, związaną ze zmiennością wyniku finansowego i operacyjnego gminy Sławno w analizowanym okresie i trudnościami w utrzymaniu stabilności budżetowej. Gmina Sławno znacznie, tj. o 124,69%,

zwiększyła wydatki ogółem z budżetu JST na kulturę i dziedzictwo narodowe, co może świadczyć o zwiększeniu inwestycji w rozwój kultury oraz ochronę dziedzictwa narodowego w innych obszarach niż kultura fizyczna, sport i rekreacja, na które wydatki zostały zredukowane o 49,98%. Stała liczba bibliotek sugeruje stabilność infrastruktury bibliotecznej w analizowanym okresie, ale znaczny spadek liczby czytelników bibliotek o 30,77% oraz wartości wskaźnika liczby czytelników na 1 tys. mieszkańców o 26,82% mogą być wynikiem zmian w preferencjach czytelniczych społeczeństwa oraz wpływu nowych technologii na dostęp do informacji. Może to również sugerować potrzebę modernizacji i dostosowania bibliotek do nowych oczekiwań użytkowników. Przyczyną może być także malejący udział mieszkańców w czytelnictwie – pozostający także na niewysokim poziomie w Polsce - i w związku z tym nie ma potrzeby rozbudowy sieci bibliotek na terenie gminy. Aktywność obywatelską wyrażoną frekwencją w wyborach samorządowych można ocenić jako dobrą, gdyż w 2018 r. wyniosła ona 50,89%, a w 2024 r. 51,65%. W ostatnich wyborach samorządowych największym uczestnictwem wykazali się mieszkańcy Starego Krakowa (69,51%), a najmniejszą Wrześnicy (42,38%)⁴.

Tabela 4: Zmiany w aktywności obywatelskiej i integracji społecznej w gminie Sławno w latach 2018 – 2022 (wybrane wskaźniki)

Wskaźnik	2018	2019	2020	2021	2022
Jednostki organizacyjne sektora finansów publicznych	17	17	16	17	18
Liczba fundacji i stowarzyszeń społecznych ⁵	36	34	34	35	35
Liczba bibliotek ⁶	1	1	1	1	1
Czytelnicy bibliotek	143	206	183	101	99
Czytelnicy bibliotek na 1 tys. mieszkańców	16,07	23,23	21,45	11,94	11,76
Wydatki bieżące z budżetu JST na dotacje bieżące dla organizacji pozarządowych	153 555,8	171 999,9	82 045	92 682,8	189 105,2

⁴ Dane uzyskane z gminy Sławno.

⁵ Dane podano według informacji uzyskanej z gminy Sławno na temat aktywnie funkcjonujących organizacji pozarządowych.

⁶ Biblioteka Publiczna Gminy Sławno zlokalizowana jest w Żukowie.

Wskaźnik	2018	2019	2020	2021	2022
Udział wydatków na dotacje bieżące dla organizacji pozarządowych w wydatkach bieżących JST [%]	0,45	0,45	0,21	0,23	0,40
Wydatki ogółem z budżetu JST na kulturę fizyczną, sport i rekreację	248 232,15	575 711,8 2	113 13 8,48	141 787, 44	124 159, 75
Wydatki ogółem z budżetu JST na kulturę i dziedzictwo narodowe	729 704,74	1 316 139, 02	1 112 4 37,36	452 207, 98	1 639 54 4,37

Źródło: opracowanie własne na podstawie Monitora Rozwoju Lokalnego,
<https://gminy.monitorrozwoju.pl/>.

2.2.3 Podsumowanie diagnozy w sferze społecznej

Zmiany zachodzące w gminie Sławno w sferze społecznej, stanowiącej jeden z kluczowych czynników jej rozwoju, różniły się swoją specyfiką i dynamiką. W latach 2018-2023 w gminie Sławno obserwowano postępujące niekorzystne procesy demograficzne związane z depopulacją i starzeniem się populacji, prognozy do 2060 r. wskazują na kontynuację tych trendów. Mogą one mieć poważne konsekwencje dla lokalnej społeczności i gospodarki w długoterminowej perspektywie. Gmina Sławno potrzebuje działań ukierunkowanych na zmniejszanie negatywnej presji obu procesów tj. przynajmniej osłabienia odpływu ludności, przyciągnięcia nowych mieszkańców, poprawę warunków życia oraz wsparcie dla rosnącej liczby osób starszych. W zakresie sytuacji materialnej mieszkańców zaobserwowano w gminie Sławno korzystne zmiany, których potwierdzeniem było zmniejszenie zasięgu ubóstwa i liczby mieszkańców korzystających z różnych form pomocy społecznej. Poprawie uległy także warunki mieszkaniowe, choć zasób komunalny gminy nie zwiększył się. Dostępność mieszkań na rynku pierwotnym i wtórnym może być ograniczona dla części mieszkańców z uwagi na relację cen nieruchomości do dochodów. Na poprawę dostępności do usług publicznych i rynkowych wpływa obserwowany rozwój struktur i infrastruktury wsparcia społecznego. W sferze usług publicznych największą potrzebą mieszkańców pozostaje dostęp do usług zdrowotnych, który w relatywnie najszerszym zakresie oferuje mieszkańcom miasto Sławno. Dobre i stale rozwijane warunki gmina Sławno zapewnia w obszarze podstawowych usług edukacyjnych i wychowawczych. W sferze bezpieczeństwa gminę Sławno cechuje poziom notowanych przestępstw zbliżony do przeciętnej w województwie zachodniopomorskim i Polsce. Różne pozytywne zmiany zaobserwowano w poszczególnych sektorach aktywności i integracji społecznej, wzrosło wsparcie instytucjonalne, liczba organizacji pozarządowych pozostawała w badanym okresie na zbliżonym poziomie. Ogólnie aktywność obywatelska była na względnie dobrym poziomie (udział w wyborach samorządowych), choć wydaje się, że większa partycypacja społeczna wyrażająca się bezpośrednim zaangażowaniem mieszkańców w konkretne działania z zakresu zarządzania rozwojem na poziomie lokalnym wzmocniłaby całą społeczność lokalną i jej warunki bytowe. Uczestnictwo w kulturze było na zróżnicowanym poziomie w zależności od rodzaju usług, gmina zwiększając znacząco wydatki

na kulturę i dziedzictwo narodowe stara się podnosić atrakcyjność i dostępność oferty kulturalnej dla mieszkańców.

2.3 DIAGNOZA W SFERZE GOSPODARCZEJ

2.3.1 Lokalna aktywność gospodarcza

Lokalna gospodarka opiera się głównie na działalności podmiotów z sektora budownictwa, handlu i gastronomii, co świadczy o jej adaptacji do potrzeb mieszkańców oraz wymagań rynku regionalnego. Stabilna liczba podmiotów działających w rolnictwie i przemyśle sugeruje utrzymanie tradycyjnych form działalności, podczas gdy wzrost w przetwórstwie drewna wskazuje na rozwój sektorów niszowych. Gospodarka gminy Sławno charakteryzuje się znaczącym udziałem mikroprzedsiębiorstw, dynamicznym wzrostem liczby nowych podmiotów gospodarczych oraz zróżnicowaną strukturą sektorową. Dominacja sektora budownictwa i handlu, przy jednoczesnym zachowaniu roli tradycyjnych gałęzi gospodarki, takich jak rolnictwo, podkreśla potencjał rozwojowy obszaru oraz jego zdolność do adaptacji wobec zmieniających się warunków ekonomicznych.

Analiza struktury podmiotów gospodarczych w gminie Sławno na podstawie rejestru REGON w 2023 r. wskazuje na zróżnicowany charakter lokalnej gospodarki oraz dynamiczne zmiany w jej strukturze. W 2023 r. w gminie Sławno w rejestrze REGON zarejestrowano 874 podmioty gospodarki narodowej, z czego 743 stanowiły osoby fizyczne prowadzące działalność gospodarczą. W tym samym roku zarejestrowano 101 nowych podmiotów, a 41 podmiotów zostało wyrejestrowanych. Wśród podmiotów posiadających osobowość prawną dominują spółki z ograniczoną odpowiedzialnością, które stanowią 38 jednostek.

Podział podmiotów według rodzaju prowadzonej działalności przedstawia się następująco:

- 7,6% (66 podmiotów) działa w sektorze rolnictwa, leśnictwa, łowiectwa i rybactwa, co odzwierciedla obecność tradycyjnych form gospodarki opartej na zasobach naturalnych;
- 41,4% (362 podmioty) zidentyfikowano jako działalność związaną z przemysłem i budownictwem, wskazując na rozwijający się potencjał produkcyjno-inwestycyjny obszaru;
- 51,0% (446 podmiotów) zaliczono do pozostałych form działalności, co obejmuje szerokie spektrum usług i aktywności gospodarczej, wskazując na znaczną dywersyfikację sektora usług.

Wśród osób fizycznych prowadzących działalność gospodarczą najczęściej deklarowane rodzaje przeważającej działalności to budownictwo (37,1%) oraz handel hurtowy i detaliczny, a także naprawa pojazdów samochodowych, włączając motocykle (17,4%)⁷.

⁷ https://www.polskawliczbach.pl/gmina_Slawno_zachodniopomorskie#rejestr-regon

W 2023 r. odnotowano dodatni bilans rejestracji nowych podmiotów gospodarczych – zarejestrowano 101 jednostek, co stanowi najwyższy wynik w analizowanym okresie 2018–2023. Jednocześnie wyrejestrowano 41 podmiotów. Taka dynamika wskazuje na sprzyjające warunki dla rozwoju przedsiębiorczości w obszarze oraz rosnące zainteresowanie prowadzeniem działalności gospodarczej w gminie Sławno.

Analiza zmian struktury działalności gospodarczej w latach 2019–2023 w odniesieniu do liczby podmiotów gospodarczych w gminie Sławno w podziale na sekcje i działy według klasyfikacji PKD (Polska Klasyfikacja Działalności):

- **ogólna liczba podmiotów gospodarczych wzrosła** z 684 w 2019 r. do 874 w 2023 r., co stanowi wzrost o 27,8%;
- **największy wzrost liczby podmiotów zanotowano w sekcjach związanych z budownictwem (F), handlem (G), działalnością usługową (I), oraz opieką zdrowotną (Q);**
- **rolnictwo, leśnictwo, łowiectwo i rybactwo (sekcja A)** w 2023 r. zarejestrowano 66 jednostek, podobnie jak w latach 2020–2022. Największą część stanowi dział 01 (uprawy i hodowla zwierząt) – 43 podmioty;
- **przemysł (sekcja C)** liczba podmiotów wzrosła z 64 w 2019 r. do 73 w 2023 r. Największy wzrost zanotowano w dziale 16 (przetwórstwo drewna) – wzrost z 17 do 22 podmiotów. Działy 31 i 33 (produkcja mebli, naprawa i instalacja maszyn) także odnotowały wzrost;
- **budownictwo (sekcja F)** największa liczba podmiotów spośród wszystkich sekcji – 285 w 2023 r., wzrost o 36% względem 2019 r., dominuje dział robót budowlanych specjalistycznych z liczbą 204;
- **handel hurtowy i detaliczny (sekcja G)** liczba podmiotów wzrosła z 135 w 2019 r. do 143 w 2023 r. Dominują działy związane z handlem detalicznym (45–47), przy czym największy wzrost zanotowano w dziale 45 (handel pojazdami) – z 32 do 38 podmiotów;
- **transport i gospodarka magazynowa (sekcja H)** wzrost liczby podmiotów z 44 w 2019 r. do 48 w 2023 r. Dominują podmioty z działu transport lądowy i rurociągowy;
- **zakwaterowanie i gastronomia (sekcja I)** widoczny jest znaczny wzrost liczby podmiotów – z 24 w 2019 r. do 37 w 2023 r. (wzrost o 54%). Szczególnie dynamicznie rozwija się dział usług gastronomicznych – wzrost z 15 do 25 podmiotów;
- **opieka zdrowotna i pomoc społeczna (sekcja Q)** liczba podmiotów wzrosła z 29 w 2019 r. do 30 w 2023 r. Największy udział ma dział opieki zdrowotnej, który w 2023 r. liczył 25 podmiotów;
- **wytwarzanie i zaopatrywanie w energię elektryczną, gaz, wodę (sekcja D)** liczba podmiotów spadła z 3 w 2019 r. do 1 w 2023 r.;

- gospodarka ściekowa i odpady (sekcja E) stabilnie 3 podmioty rocznie w latach 2020–2023;
- działalność finansowa i ubezpieczeniowa (sekcja K) stabilna liczba podmiotów (10–12 w analizowanym okresie).

Tabela 5. Struktura działalności gospodarczej w latach 2019–2023 w odniesieniu do liczby podmiotów gospodarczych w gminie Sławno w podziale na sekcje i działy według kl. PKD

Sekcja PKD	2019	2020	2021	2022	2023
Ogółem	731	764	805	820	874
Sekcja A - rolnictwo, leśnictwo, łowiectwo i rybactwo	64	63	66	66	66
Sekcja C: przemysł	64	67	69	73	73
Sekcja D: wytwarzanie i zaopatrywanie w energię elektryczną, gaz, parę wodną, gorącą wodę i powietrze do układów klimatyzacyjnych	3	3	2	1	1
Sekcja E: dostawa wody; gospodarowanie ściekami i odpadami oraz działalność związana z rekultywacją	2	3	3	3	3
Sekcja F: budownictwo	209	226	252	257	285
Sekcja G: handel hurtowy i detaliczny; naprawa pojazdów samochodowych, włączając motocykle	135	135	134	135	143
Sekcja H: transport i gospodarka magazynowa	44	46	47	50	48
Sekcja I: działalność związana z zakwaterowaniem i usługami gastronomicznymi	24	24	28	29	37
Sekcja J: informacja i komunikacja	8	11	11	13	13
Sekcja K: działalność finansowa i ubezpieczeniowa	12	10	10	10	10
Sekcja L: działalność związana z obsługą rynku nieruchomości	2	2	5	5	3
Sekcja M: działalność profesjonalna, naukowa i techniczna	37	39	38	35	37
Sekcja N: działalność w zakresie usług administrowania i działalność wspierająca	16	23	25	23	24
Sekcja O: administracja publiczna i obrona narodowa; obowiązkowe zabezpieczenia społeczne	5	5	5	5	5
Sekcja P: edukacja	12	11	12	13	14

Sekcja PKD	2019	2020	2021	2022	2023
Sekcja Q: opieka zdrowotna i pomoc społeczna	29	28	30	30	30
Sekcja R: działalność związana z kulturą, rozrywką i rekreacją	19	20	20	20	21
Sekcja S: Pozostała działalność usługowa dział 94	24	25	26	26	29
Sekcja S dział 95	2	2	2	2	3
Sekcja S dział 96 i Sekcja T: Gospodarstwa domowe zatrudniające pracowników, produkcja na własne potrzeby dział 97 i 98	18	19	18	22	27
Sekcje S i T	44	46	46	50	59

Źródło: opracowanie własne na podstawie danych BDL GUS 2024.

2.3.2 Rynek pracy

Tabela 6. Zmiany na rynku pracy w gminie Sławno w latach 2019 – 2023 (wybrane wskaźniki)

Wskaźnik	2018	2019	2020	2021	2022	2023
Stopa bezrobocia - ogółem (dane powiatowe)	14,3	13,9	15	14,4	13,5	13,3
Bezrobotni zarejestrowani pozostający bez pracy dłużej niż 1 rok jako % ludności aktywnej zawodowo (dane powiatowe)	5,1	5,0	6,4	6,4	5,2	5,0
Różnica liczby mieszkańców w wieku 10-24 i 50-64 lat na 1000 mieszkańców w wieku produkcyjnym	-8,27	-21,51	-32,37	-36,94	-35,63	-35,35
Różnica liczby mieszkańców w wieku 20-24 i 60-64 lat na 1000 mieszkańców w wieku produkcyjnym	13,54	4,8	-10,03	-13,59	-16,27	-14,14
Udział zarejestrowanych bezrobotnych ogółem na 1000 mieszkańców w wieku produkcyjnym	84,08	80,87	86,69	82,31	76,88	84,05
Udział bezrobotnych zarejestrowanych powyżej roku w ogólnej liczbie mieszkańców w wieku produkcyjnym [w %] (dane powiatowe)	2,59	2,50	3,37	3,05	2,6	2,54
Liczba osób bezrobotnych z wykształceniem podstawowym (gimnazjalnym i poniżej) w liczbie	2,52	2,41	2,74	2,34	2,29	2,29

Wskaźnik	2018	2019	2020	2021	2022	2023
mieszkańców w wieku produkcyjnym [w %] (dane powiatowe)						
Odsetek ludności mobilnej zawodowo (25-44 lat) wśród ludności ogółem	31,25	31,61	30,85	30,68	30,44	29,92
Liczba absolwentów szkół średnich w przeliczeniu na 1000 mieszkańców (w badanym roku)	0	0	0	0	0	0
Zmiana liczby mieszkańców w wieku produkcyjnym w ostatnich pięciu latach (jako % ogólnej liczby mieszkańców)	-2,44	-2,87	-6,09	-5,96	-5,85	-6,02
Odsetek ludności w wieku przedprodukcyjnym wśród ludności ogółem	20,11	20,04	20,55	20,42	19,95	19,20
Odsetek ludności w wieku poprodukcyjnym wśród ludności ogółem	16	16,51	17,53	17,83	18,73	19,44
Odsetek ludności w wieku produkcyjnym wśród ludności ogółem	63,88	63,45	61,92	61,74	61,32	61,36

Źródło: opracowanie własne na podstawie danych Monitor Rozwoju Lokalnego.

W okresie od 2018 do 2022 r. gmina Sławno podobnie jak cały powiat sławieński doświadczyła zmienności w stopie bezrobocia, z ogólną tendencją spadkową pod koniec tego okresu. W 2018 r. stopa bezrobocia wynosiła 14,3%, a do 2019 r. zmniejszyła się do 13,9%. W 2020 r. nastąpił wzrost bezrobocia do 15%, co można przypisać negatywnym skutkom pandemii COVID-19 na lokalny rynek pracy. W kolejnych latach zaobserwowano poprawę – w 2021 r. stopa bezrobocia spadła do 14,4%, a w 2022 r. wynosiła już 13,5%.

Spadek do 2023 r. był kontynuacją tej pozytywnej tendencji, osiągając poziom 13,3%, co wskazuje na stabilizację rynku pracy i powrót do poziomu sprzed pandemii. Pomimo tych pozytywnych zmian, **stopa bezrobocia wciąż pozostaje wysoka**, co sugeruje potrzebę dalszych działań mających na celu aktywizację zawodową i poprawę warunków zatrudnienia w gminie.

Różnica liczby mieszkańców w wieku 20-24 i 60-64 lat na 1000 mieszkańców w wieku produkcyjnym wykazuje znaczny ponad dwukrotny spadek, z wartości 13,54 w 2018 r. do -14,14 w 2023 r. Podobnie różnica liczby mieszkańców w wieku 10-24 i 50-64 lat na 1000 mieszkańców w wieku produkcyjnym zmniejszyła się o 327,4%, co dodatkowo wskazuje na relatywny wzrost starszych grup wiekowych w stosunku do młodszych. Zjawisko to obrazuje **rosnącą przewagę liczebną osób starszych nad młodymi dorosłymi** i potwierdza trend starzenia się populacji. **Odsetek ludności w wieku produkcyjnym spadł o 2,52 p.p.**, co odzwierciedla zmniejszenie liczby osób zdolnych do pracy. **Udział zarejestrowanych bezrobotnych ogółem na 1000 mieszkańców w wieku produkcyjnym wykazywał zmienność**

jednak w odniesieniu do roku bazowego **zmniejszył się nieznacznie** z 84,08 w 2018 r. do 84,05 w 2023 r. Udział bezrobotnych zarejestrowanych powyżej roku w ogólnej liczbie mieszkańców w wieku produkcyjnym wykazał podobną tendencję, co może wskazywać na niewielkie efekty działań przeciwdziałających długotrwałemu bezrobociu.

Liczba osób bezrobotnych z wykształceniem podstawowym spadła o 9,1%, co może sugerować pozytywne efekty polityk edukacyjnych i programów aktywizujących zawodowo osoby z najniższym wykształceniem. **Odsetek ludności mobilnej zawodowo (25-44 lat) zmniejszył się** o 4,3 p.p., co wskazuje na zmniejszający się potencjał mobilności zawodowej wśród kluczowej grupy wiekowej, potencjalnie wpływając negatywnie na lokalną gospodarkę.

Zmiana liczby mieszkańców w wieku produkcyjnym w ostatnich pięciu latach pogłębiła się o 3,58 p.p., świadczy to o **pogłębiającym się problemie starzenia się populacji i malejącej bazie osób aktywnych zawodowo**. **Odsetek ludności w wieku przedprodukcyjnym zmniejszył się** o 0,91 p.p., co odzwierciedla spadek liczby młodych osób podczas gdy odsetek ludności w wieku poprodukcyjnym wzrósł o 3,44 pp., co dodatkowo potwierdza trend starzenia się społeczeństwa i potencjalne zwiększenie obciążenia systemu opieki społecznej.

2.3.3 Źródła dochodów mieszkańców gminy Sławno

Dochody mieszkańców gminy Sławno, sklasyfikowane według różnych form aktywności

W latach 2018–2022 dochody mieszkańców gminy Sławno zostały przeanalizowane w przeliczeniu na jednego podatnika w każdej kategorii. Analiza tych danych umożliwiła identyfikację trendów w poszczególnych kategoriach dochodów. Największy procentowy wzrost odnotowano w dochodach z najmu i dzierżawy (179,43%), co potwierdza zwiększenie liczby podatników w tej kategorii i jest bezpośrednio związane z dynamicznym rozwojem rynku nieruchomości. Z kolei najmniejszy wzrost odnotowano w dochodach z pozarolniczej działalności gospodarczej (2,25%). Ogólny wzrost dochodów w większości kategorii wskazuje na poprawę sytuacji ekonomicznej w analizowanym okresie:

Dochody z należności ze stosunku pracy

Dochody z pracy na etacie rosły z 32 129,00 PLN w 2018 r. do 47 903,36 PLN w 2022 r. (49,05%), co jest zgodne z ogólnym trendem wzrostu wynagrodzeń w Polsce.

Dochody z emerytur i rent

Dochody z emerytur i rent na jednego podatnika wzrosły z 18 657,12 PLN w 2018 r. do 25 692,14 PLN w 2021 r., po czym nastąpił niewielki spadek do 25 436,78 PLN w 2022 r. (36,31%). Ogólnie, w analizowanym okresie dochody z tej kategorii wykazują stabilny trend wzrostowy.

Dochody z pozarolniczej działalności gospodarczej

Dochody z pozarolniczej działalności gospodarczej wykazują dużą zmienność. Po wzroście z 95 332,52 PLN w 2018 r. do 97 647,43 PLN w 2019 r., nastąpił znaczny spadek do 48 362,23 PLN w 2020 r., a następnie znaczny wzrost w kolejnych latach, osiągając 97 477,76 PLN w 2022 r. Ta zmienność może być efektem niestabilnych warunków gospodarczych, w tym wpływu pandemii COVID-19.

Dochody z najmu i dzierżawy

Dochody z najmu i dzierżawy również wykazują znaczące wahania. W 2020 r. dochody te gwałtownie spadły do 1 870,81 PLN, a następnie wzrosły, osiągając 33 879,11 PLN w 2022 r. Ten wzrost może być związany ze zwiększoną aktywnością na rynku nieruchomości.

Dochody z umowy zlecenia i o dzieło

Dochody z umów zlecenia i o dzieło wzrastały systematycznie, od 5 853,50 PLN w 2018 r. do 8 967,38 PLN w 2022 r. (53,18%), co wskazuje na stabilny wzrost tej formy zatrudnienia.

Dochody z innych źródeł

Dochody z innych źródeł wzrosły z 4 333,98 PLN w 2018 r. do 6 354,53 PLN w 2022 r. (46,67%), co sugeruje rosnącą dywersyfikację źródeł dochodów wśród mieszkańców.

Dochody z praw autorskich

Dochody z praw autorskich wykazują względnie stabilny wzrost (18,59%), z wyjątkiem r. 2021, kiedy odnotowano spadek. Ostatecznie, w 2022 r. dochody wyniosły 3 604,27 PLN.

Dochody z działalności nierejestrowanej

Dane dotyczące dochodów z działalności nierejestrowanej dostępne są od 2020 r. i wykazują wzrost z 1 113,00 PLN do 1 443,27 PLN w 2022 r. (29,66%), co może wskazywać na rosnącą popularność tej formy działalności.

Tabela 7. Dochody mieszkańców gminy Sławno wg źródeł w latach 2018-2022.

Wskaźnik	2018	2019	2020	2021	2022
Dochody podatników z emerytur i rent w przeliczeniu na jednego podatnika w tej kategorii	18657,12	20957,23	22567,21	25692,14	25436,78
Dochody podatników z pozarolniczej działalności gospodarczej w przeliczeniu na jednego podatnika w tej kategorii	95332,52	97647,43	48362,23	89604,17	97477,76
Dochody podatników z najmu, dzierżawy w przeliczeniu na jednego podatnika w tej kategorii	12124,98	13280,56	1870,81	23561,3	33879,11

Wskaźnik	2018	2019	2020	2021	2022
Dochody podatników z umowy zlecenia i o dzieło w przeliczeniu na jednego podatnika w tej kategorii	5853,5	6236,76	7330,3	8095,79	8967,38
Dochody podatników z innych źródeł w przeliczeniu na jednego podatnika w tej kategorii	4333,98	5371,2	5664,56	6233,93	6354,53
Dochody podatników z praw autorskich w przeliczeniu na jednego podatnika w tej kategorii	3039,66	3253,97	3839,75	3284,39	3604,27
Dochody podatników z działalności nierejestrowanej w przeliczeniu na jednego podatnika w tej kategorii	bd	bd	1113,00	1338,42	1443,27
Dochody podatników z należności ze stosunku pracy w przeliczeniu na jednego podatnika w tej kategorii	32129,00	32441,12	38111,14	43519,01	47903,36

Źródło: opracowanie własne na podstawie danych Monitor Rozwoju Lokalnego.

2.3.4 Dostępność i jakość oferowanych miejsc pracy

Dostępność i jakość oferowanych miejsc pracy w gminie Sławno w latach 2018-2023 wskazuje na ogólną poprawę sytuacji dochodowej mieszkańców, choć z pewnymi wahaniami w zakresie dochodów budżetowych gminy w 2023 r.:

Liczba ofert pracy na 1000 mieszkańców powiatu:

Wskaźnik ten wykazywał dużą zmienność, wzrastając od 1,29 w 2018 r. do 5,05 w 2023 r. Szczególnie znaczny wzrost odnotowano w 2021 r., co może być efektem interwencji na rynku pracy w odpowiedzi na kryzys pandemiczny oraz zmian demograficznych.

Przeciętne miesięczne wynagrodzenie brutto:

Wskaźnik ten wykazał stabilny wzrost z 3770,34 zł w 2018 r. do 5911,21 zł w 2023 r., odzwierciedlając ogólny trend wzrostu płac, który mógł być wspierany przez rosnącą inflację oraz działania mające na celu stabilizację rynku pracy w trakcie i po pandemii. Stabilny wzrost wynagrodzeń brutto wskazuje na pozytywny rozwój ekonomiczny obszaru, co może sprzyjać zwiększeniu atrakcyjności lokalnego rynku pracy.

Dochody budżetu JST z tytułu udziału w PIT na jednego mieszkańca:

W latach 2018-2022 zaobserwowano znaczący wzrost dochodów z 419,02 zł do 832,23 zł. Jednak w 2023 r. nastąpił spadek do 467,27 zł, co może być wynikiem zmian w systemie podatkowym lub spowolnienia gospodarczego.

Analiza danych ukazuje pozytywną dynamikę dochodów gminy do 2022 r. oraz stały wzrost wynagrodzeń, co sugeruje poprawę warunków ekonomicznych w regionie. Jednak znaczne wahania liczby ofert pracy oraz spadek dochodów w 2023 r. wskazują na pewną niestabilność rynku pracy i możliwe trudności gospodarcze.

Tabela 8. Dostępność i jakość oferowanych miejsc pracy w gminie Sławno w latach 2018-23.

Wskaźnik	2018	2019	2020	2021	2022	2023
Dochody budżetu JST z tytułu udziału w PIT na 1 mieszkańca	419,02	508,13	506,32	586,74	832,23	467,27
Oferty pracy (stan na koniec r.) na 1000 mieszkańców powiatu	1,29	2,74	1,38	4,87	2,1	5,05
Wysokość przeciętnego miesięcznego wynagrodzenia brutto (dane powiatowe)	3770,34	4010,2	4350,66	4747,64	5260,4	5911,21

Źródło: opracowanie własne na podstawie danych Monitor Rozwoju Lokalnego.

2.3.5 Potencjał inwestycyjny gminy

Tabela 9. Potencjał i konkurencyjność lokalnej gospodarki gminy Sławno w latach 2018-2023

Wskaźnik	2018	2019	2020	2021	2022	2023
Dochody budżetu JST z tytułu udziału w CIT na 1 mieszkańca w wieku produkcyjnym	10,05	5,01	7,65	4,42	10,65	12,21
Dochody budżetu gminy z tytułu podatku od nieruchomości na 1 mieszkańca w wieku produkcyjnym	1272,17	1176,75	969,08	1059,57	1048,38	1107,15
Dochody budżetu JST z tytułu udziału w PIT na 1 mieszkańca w wieku produkcyjnym	655,92	800,85	817,7	950,3	1357,13	761,47
Dochody budżetu gminy z tytułu podatku od nieruchomości	3728903	6620371	5119656	5535197	5413843	5637620
Dochody budżetu JST z tytułu udziału w PIT [zł]	7232289,22	4505562	4319934	4964386	7008211	3877408
Dochody budżetu JST z tytułu udziału w CIT [zł]	57119	28173,14	40410,67	23091,98	55003	62184

Źródło: opracowanie własne na podstawie danych Monitor Rozwoju Lokalnego.

Dochody budżetu gminy z tytułu udziału w CIT na 1 mieszkańca w wieku produkcyjnym

Dochody z CIT, w latach 2018–2022, wzrosły w stopniu minimalnym 0,60 zł (5,97%), pozostają na niskim poziomie w przeliczeniu na mieszkańca, a ich wzrost o 1,56 zł (14,65%) w 2023 r. wskazuje na poprawę rentowności lokalnych firm.

Dochody budżetu gminy z tytułu podatku od nieruchomości na 1 mieszkańca w wieku produkcyjnym

Dochody gminy Sławno z podatku od nieruchomości, w latach 2018-2022, spadły o 223,79 zł (17,59%). Po okresie spadku w latach 2018–2022 dochody te nieznacznie wzrosły w 2023 r. o 58,77 zł (5,61%). Stabilizacja może być wynikiem aktualizacji stawek podatkowych lub poprawy wartości nieruchomości.

Dochody budżetu JST z tytułu udziału w PIT na 1 mieszkańca w wieku produkcyjnym

Dochody z PIT wzrastały dynamicznie, w latach 2018–2022 nastąpił istotny wzrost o 701,21 zł (106,90%), w wyniku rosnących dochodów mieszkańców. Spadek w 2023 r. o 595,66 zł (43,89%) może być związany z wprowadzeniem ulg podatkowych, obniżeniem stawek PIT lub zmniejszeniem liczby osób aktywnych zawodowo.

Dochody budżetu gminy z tytułu podatku od nieruchomości (wartość globalna)

Dochody budżetu gminy z podatku od nieruchomości ogółem wykazały stabilny wzrost w latach 2018-2022 o 1 684 940 zł (45,19%). W 2023 r. nastąpił dalszy wzrost o 223 777 zł (4,13%), co wskazuje na rozwój rynku nieruchomości oraz zwiększenie bazy podatkowej w gminie. Taki trend może świadczyć o nowych inwestycjach infrastrukturalnych.

Dochody budżetu JST z tytułu udziału w PIT (wartość globalna)

Spadek dochodów z udziału w PIT ogółem był widoczny w latach 2018-2022 wartość obniżyła się o 224 078,22 zł (3,10%). W 2023 r. nastąpiło dalsze znaczne zmniejszenie dochodów o 3 130 803 zł (44,67%). Może to wynikać z wpływu zmian w systemie podatkowym, zmniejszenia liczby podatników oraz spadku dochodów gospodarstw domowych.

Dochody budżetu JST z tytułu udziału w CIT (wartość globalna)

Dochody z CIT w ujęciu globalnym zmniejszyły się w nieznacznym stopniu w latach 2018-2022 o 2 116 zł (3,70%). Jednak w 2023 r. nastąpił wzrost o 7 181 zł (13,06%), co stanowi rezultat poprawy sytuacji gospodarczej i zwiększenia zysków lokalnych przedsiębiorstw.

Dochody budżetowe gminy wykazują znaczącą dynamikę, zależną od rodzaju opodatkowania. Dochody z podatków od nieruchomości wykazują stabilność z tendencją wzrostową, co odzwierciedla rozwój lokalnej infrastruktury i rynku nieruchomości. Dochody z PIT, pomimo znacznego wzrostu do 2022 r., uległy istotnemu zmniejszeniu w 2023 r., co może wynikać z wprowadzonych ulg podatkowych, obniżenia stawek lub zmniejszenia liczby osób aktywnych zawodowo. Dochody z CIT, mimo wcześniejszych wahań, wykazały wzrost w 2023 r., co sugeruje poprawę rentowności lokalnych przedsiębiorstw. Te zróżnicowane zmiany podkreślają konieczność dalszej dywersyfikacji źródeł dochodów oraz optymalizacji polityki finansowej gminy w celu zapewnienia stabilności budżetowej.

Analiza dochodów budżetowych gminy Sławno w latach 2018–2023 ukazuje znaczną dynamikę zmian, zależną od rodzaju opodatkowania. Stabilność i wzrost dochodów z podatków od nieruchomości wskazują na rozwój lokalnej infrastruktury i rynku nieruchomości. Z kolei

fluktuacje w dochodach z PIT mogą być związane z polityką fiskalną i zmianami demograficznymi. Zwiększenie dochodów z CIT w 2023 roku sugeruje poprawę sytuacji gospodarczej i rentowności lokalnych firm. Zróżnicowanie tych trendów podkreśla potrzebę dalszej dywersyfikacji źródeł dochodów gminy oraz optymalizacji polityki finansowej w celu zapewnienia długoterminowej stabilności budżetowej.

Realizacja licznych projektów inwestycyjnych w 2023 r., takich jak przebudowa dróg, modernizacja sieci wodno-kanalizacyjnych i budowa kanalizacji sanitarnej, wskazuje na aktywne działania gminy Sławno w zakresie rozwoju infrastruktury. Takie inwestycje sprzyjają poprawie jakości życia mieszkańców oraz zwiększają atrakcyjność gminy dla potencjalnych inwestorów, co jest kluczowe dla dalszego wzrostu gospodarczego regionu.

Tabela 10. Zestawienie najważniejszych zadań inwestycyjnych zakończonych przez Gminę Sławno w 2023 r.

Lp.	Nazwa	Zaawansowanie inwestycji	Całkowity koszt inwestycji
1.	Przebudowa dróg w miejscowości Bobrowice i Bobrowiczki w Gminie Sławno	zakończone	2 999 989,00
2.	Realizacja przyłączy wodno-kanalizacyjnych w Warszkówku	zakończone	77 317,80
3.	Przyłącza kanalizacji sanitarnej dla 26 działek we Wrześnicy	zakończone	98 400,00
4.	Wykonanie przyłączy kanalizacji sanitarnej w Starym Krakowie	zakończone	83 850,71
5.	Rozbudowa sieci wodociągowej z przyłączami w Sławsku	zakończone	120 583,00
6.	Przebudowa sieci wodno-kanalizacyjnej w miejscowości Sławsko	zakończone	53 200,00
7.	Przebudowa mostu w Pomiłowie	zakończone	656 805,52
8.	Dostawa i montaż aktywnego przejścia dla pieszych w miejscowości Bobrowice	zakończone	98 033,12
9.	Budowa kanalizacji sanitarnej wraz z lokalną biologiczną oczyszczalnią ścieków w miejscowości Stary Kraków	zakończone	2 880 470,05
10.	Oświetlenie uliczne w miejscowości Wrześnica	zakończone	116 850,00

Lp.	Nazwa	Zaawansowanie inwestycji	Całkowity koszt inwestycji
11.	Przebudowa wraz z modernizacją dróg gminnych w miejscowości Wrzeźnica	zakończone	3 867 249,11
12.	Przebudowa wraz z modernizacją dróg gminnych w miejscowościach Bobrowiczki i Rzyszczewko	zakończone	4 346 483,19
13.	Przebudowa wraz z modernizacją drogi gminnej w miejscowości Boleszewo	zakończone	2 345 754,37
14.	Modernizacja dróg w miejscowości Tychowo	zakończone	117 639,34
15.	Modernizacja drogi gminnej w m. Żukowo	zakończone	2 360 848,79
16.	Remont drogi gminnej na odcinku Noskowo-Żabno	zakończone	2 740 047,57
17.	Przebudowa drogi gminnej Radostów – Stary Kraków	zakończone	3 692 773,50

Źródło: Raport o stanie Gminy Sławno za rok 2023.

2.3.6 Podsumowanie diagnozy w sferze gospodarczej

Zidentyfikowany w gminie Sławno znaczący potencjał rozwojowy w wymiarze gospodarczym, wynika m.in. z dynamicznego wzrostu liczby przedsiębiorstw, poprawy dochodów mieszkańców oraz realizacji licznych inwestycji infrastrukturalnych. Szczególnie szybki rozwój sektora budownictwa oraz wzrost aktywności gospodarczej w obszarach usług, handlu i przetwórstwa drewna wskazują na pozytywną transformację lokalnej gospodarki w kierunku zwiększonej konkurencyjności. Rozwój sektora mikroprzedsiębiorstw, zwłaszcza w wymienionych branżach, potwierdza wysoki poziom przedsiębiorczości mieszkańców oraz ich zdolność do odpowiadania na potrzeby lokalnego i regionalnego rynku. Zróżnicowana struktura gospodarki lokalnej świadczy o jej zdolności adaptacyjnej wobec zmieniających się uwarunkowań ekonomicznych i społecznych. Główne wyzwania rozwojowe obejmują przeciwdziałanie procesowi starzenia się populacji, intensyfikację działań na rzecz aktywizacji zawodowej oraz dywersyfikację źródeł dochodów budżetowych, co stanowi fundament dla długoterminowej stabilności gospodarczej. Stymulowanie trwałego rozwoju oraz konkurencyjności gminy Sławno w długim okresie wymagają kompleksowego i zrównoważonego podejścia do wyzwań demograficznych i gospodarczych.

2.4 DIAGNOZA W SFERZE PRZESTRZENNO-FUNKCJONALNEJ

2.4.1 Usługi publiczne

Usługi zdrowotne

W badanym okresie na terenie gminy Sławno nie świadczyły usług żadne podmioty lecznicze, zarządzane przez samorząd lokalny. Funkcjonowały dwa podmioty oferujące usługi dentystryczne zlokalizowane w miejscowości Wrzeńnica, jeden z nich oferował świadczenia w ramach NFZ. Dostępność do usług zdrowotnych na terenie gminy ma zakres ograniczony do 9 podmiotów (specjalisty chorób wewnętrznych, stomatolog, pogotowie ratunkowe, fizjoterapia, pielęgniarstwo i położnictwo). Szerzej te kwestie przedstawiono w rozdziale 2.2.2. Najbliższe placówki opieki zdrowotnej - zarówno podstawowej jak i specjalistycznej, w tym szpital, z których mieszkańcy najczęściej i w największym stopniu korzystają są zlokalizowane w mieście Sławno.

Edukacja

Na terenie gminy Sławno jest zapewniona dobra dostępność do usług edukacyjnych na poziomie wychowania przedszkolnego i szkół podstawowych. W latach 2018 – 2023 funkcjonowały placówki:

- Szkoła Podstawowa im. Jana Kochanowskiego w Sławsku,
- Szkoła Podstawowa im. Żołnierzy Armii Krajowej w Warszkwie,
- Szkoła Podstawowa we Wrzeńnicy,
- Szkoła Podstawowa im. gen. Stefana Roweckiego - Grota w Żukowie,
- Szkoła Podstawowa im. gen. Augusta Emila Fieldorfa ps. „Nil” w Bobrowicach,
- Przedszkole gminne w Gwiazdowie z filią w Sławsku i Boleszewie,
- Przedszkole Gminne w Bobrowicach⁸.

Na terenie gminy Sławno nie działa żaden żłobek, ale w listopada 2019 r. w gminie rozpoczął funkcjonowanie klub dziecięcy dla dzieci w wieku 1-3 lata.

W latach 2018 – 2022 r. poprawie uległa sytuacja w zakresie dostępności do usług przedszkolnych, gdyż liczba przedszkoli (publicznych i niepublicznych) podwoiła się. Zwiększyła się liczba dzieci korzystających z usług wychowawczych, w latach 2019 – 2022 wzrost ten wyniósł 7,69%.

⁸ Przedszkole Gminne w Bobrowicach zaczęło przyjmować dzieci od 1 stycznia 2023 r.

Tabela 11: Zmiany w sytuacji w obszarze edukacji w gminie Sławno w latach 2018 – 2022 (wybrane wskaźniki)

Wskaźnik	2018	2019	2020	2021	2022
Liczba przedszkoli (publicznych i niepublicznych)	2 ⁹	2 ¹⁰	3 ¹¹	3	4 ¹²
Liczba dzieci w przedszkolach	-	195	208	231	210
Liczba nauczycieli w przedszkolach (publicznych i niepublicznych)	-	19	17	19	19
Liczba szkół podstawowych	5	5	5	5	5
Liczba uczniów szkół podstawowych	562	533	506	515	513
Liczba absolwentów szkół podstawowych	-	83	86	64	75
Liczba uczniów I klas szkół podstawowych	63	58	72	72	73
Liczba nauczycieli w szkołach podstawowych	51,6	53,7	53,4	53	51,8
Wydatki na utrzymanie szkół podstawowych (zł)	5 622 380	6 442 206,9	7 331 549	7 649 131,6	8 252 764,8
Część oświatowa subwencji ogólnej (zł)	6 605 063	6 353 232	6 510 289	6 603 404	7 738 220
Dochody w dziale oświata i wychowanie (zł)	435 925,4	498 205,7	627 125,5	772 058,5	1 272 046,74
Wydatki inwestycyjne na oświatę i wychowanie (zł)	120 910	254 380,7	34 816,4	17 500	306 829,1
Wydatki ogółem na oświatę i wychowanie (zł)	10 060 821,4	10 418 861,9	10 565 501	11 307 343,9	13 190 258,1

Źródło: opracowanie na podstawie danych BDL, GUS, <https://stat.gov.pl>; Raportów o stanie gminy w latach 2018-2022.

W latach 2018 - 2022 zanotowano malejącą liczbę uczniów szkół podstawowych – spadek wyniósł 8,72%, a także absolwentów o 9,63% w latach 2019 – 2022, co potwierdza zidentyfikowane przemiany demograficzne. Pozytywnym aspektem jest odnotowany wzrost o

15,87% liczby uczniów I klas szkół podstawowych. Zwiększyła się nieznacznie (o 0,39%) także liczba kadry pedagogicznej. Gmina wydatkowała także większe środki na utrzymanie szkół podstawowych o 46,79%. Część oświatowa subwencji ogólnej wzrosła w tym okresie o 17,17%, dochody w dziale oświata i wychowanie wzrosły o 191,77%. Zwiększyły się również wydatki inwestycyjne na oświatę i wychowanie o 153,78%, a wydatki ogółem na oświatę i wychowanie o 31,08%.

W badanym okresie zaobserwowany znaczący wzrost wydatków na utrzymanie szkół podstawowych oraz inwestycje w oświatę i wychowanie przełożył się na poprawę dostępności i jakości usług edukacyjnych i wychowawczych w gminie Sławno, w tym rozwój infrastruktury edukacyjnej.

Gmina prowadzi osiem świetlic środowiskowych, zlokalizowanych w Łętowie, Noskowie, Sławsku, Starym Krakowie, Wrześnicy, Warszkwówku, Radostawiu i Żukowie, które łącznie oferują 135 miejsc.

2.4.2 Komunikacja i transport zbiorowy

Kluczową rolę w układzie komunikacyjnym gminy Sławno stanowi droga krajowa nr 6. Obecnie trwa budowa drogi ekspresowej S6, która połączy Szczecin z Trójmiastem przez Sławno. Główna stacja kolejowa obsługująca ruch międzyregionalny to Sławno, z licznymi bezpośrednimi połączeniami do Szczecina, Gdańska, Poznania, Wrocławia, Warszawy i Krakowa. Sławno łączy się ze Słupskiem i Koszalinem 20 parami pociągów dziennie. Na linii 202 znajduje się przystanek Wrześnica, a na linii do Darłowa przystanek w Boleszewie. Dzięki rozwiniętej kolei i sieci dróg zewnętrzna dostępność komunikacyjna obszaru jest dobra. Wiele osób ma możliwość korzystania z bezpośrednich połączeń autobusowych z Koszalinem, Słupskiem i Darłowem. Nieco gorzej wygląda dostępność komunikacyjna wewnętrzna, czyli transport w obrębie gminy, oraz połączenia ze Sławnem. W związku z tym władze samorządowe monitorują sytuację, oferują usługę door to door, prowadzą konsultacje społeczne i badają potrzeby mieszkańców by podejmować działania na rzecz poprawy dostępności komunikacyjnej na terenie gminy. Wszystkie miejscowości będące siedzibą sołectwa, z wyjątkiem Żabna, mają połączenia z miastem Sławno za pomocą komunikacji

⁹ W tym jedno przedszkole niepubliczne, które gmina Sławno dotowała – podobnie jak jedną inną formę wychowania przedszkolnego.

¹⁰ W tym jedno przedszkole niepubliczne, które gmina Sławno dotowała – podobnie jak jedną inną formę wychowania przedszkolnego.

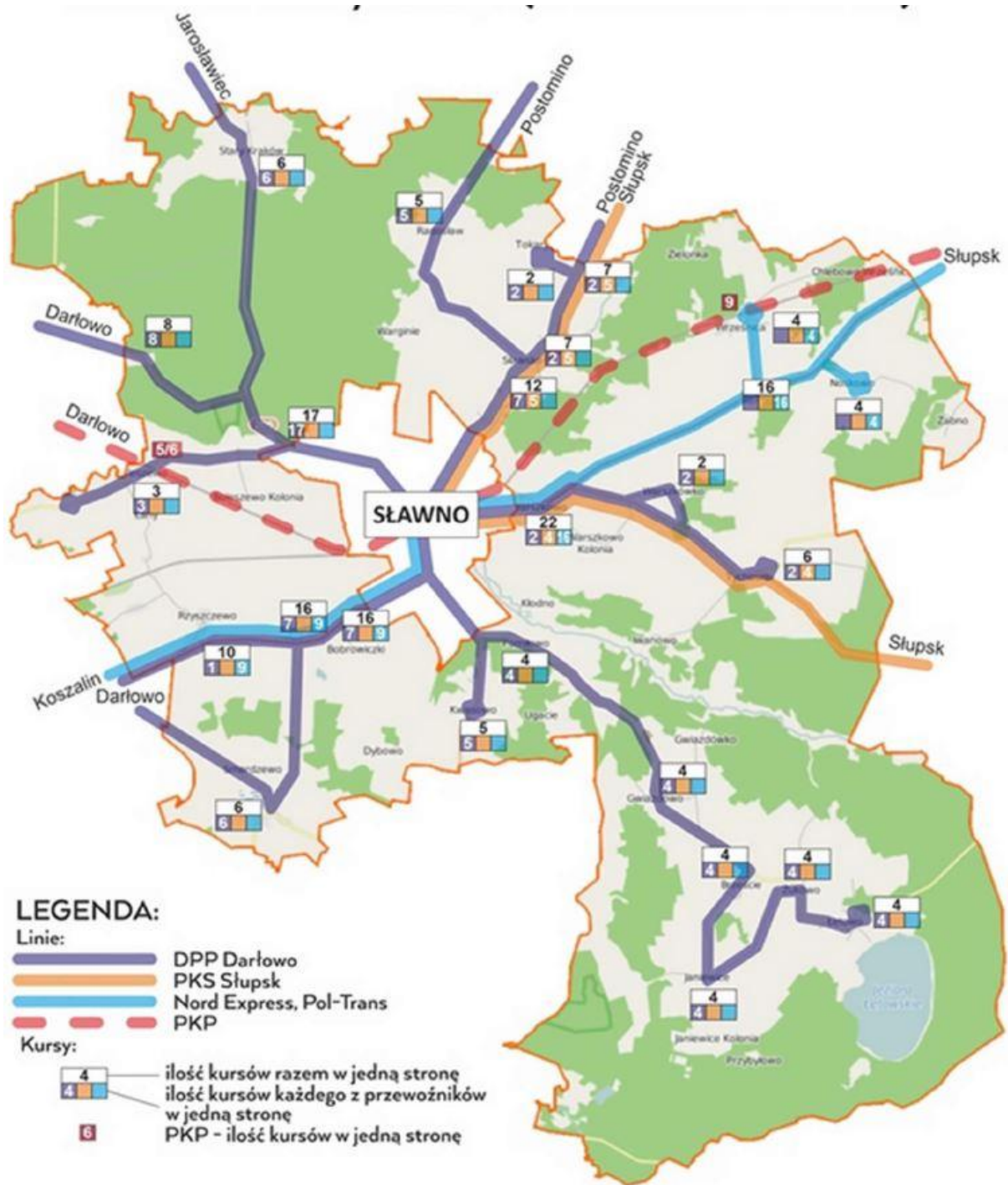
¹¹ W tym dwa przedszkola niepubliczne, które gmina Sławno dotowała: Niepubliczne Przedszkole „EkoLudki” we Wrześnicy – organem prowadzącym jest Stowarzyszenie na rzecz rozwoju wsi Wrześnica „jedność” oraz Niepubliczne Przedszkole „Pajacyki” w Warszkwowie – organem prowadzącym jest Stowarzyszenie Przyjaciół Warszkwowa.

¹² Uchwałą Nr LIV/367/2022 Rady Gminy Sławno z dnia 28 października 2022 r. utworzono nową jednostkę budżetową: Przedszkole Gminne w Bobrowicach.

publicznej (autobusowej lub autobusowej i kolejowej). Przez teren gminy prowadzi zmodernizowana zelektryfikowana, jednotorowa linia kolejowa nr 202 relacji Stargard, Koszalin, Słupsk i Gdańsk. Główną stacją obsługującą ruch międzyregionalny jest Sławno. Ze Sławna można bezpośrednio dojechać do Szczecina (11 połączeń – 2h 30 min. IC/3h osobowy), Gdańska (8 połączeń - 2h 30 IC). Po kilka kursów dziennie ma relacje do Poznania, Wrocławia, Warszawy, i Krakowa. Sławno ze Słupskiem oraz Koszalinem łączy 20 par pociągów (Słupsk 20-30 min., Koszalin 25-35 min.). Na linii 202 na terenie gminy Sławno znajduje się przystanek Wrześnica, na którym zatrzymują się pociągi regionalne. Ze Sławna można również dojechać do Darłowa (5 par dziennie – ok 25 min.). Na tej linii znajduje się również przystanek w Boleszewie.

Wszystkie miejscowości będące siedzibą sołectwa, poza Żabnem na dzień dzisiejszy mają zapewnione połączenia z miastem Sławno zbiorową (autobusową lub autobusową i kolejową) komunikacją publiczną. Duża część mieszkańców ma zapewnione bezpośrednie połączenia autobusowe z Koszalinem, Słupskiem i Darłowem. W latach 2018-2022 sieć publicznej komunikacji autobusowej i kolejowej na terenie Gminy Sławno miała podobny obraz jedyna zmiana jaka nastąpiła od roku 2021 to iż Gmina Sławno partycypuje w kosztach realizacji publicznego transportu zbiorowego. W 2021 roku obejmująca miejscowości: Radosław, Sławsko, Tokary, Stary Kraków, Kwasowo, Pomiłowo, Gwiazdowo, Brzeście, Janiewice, Żukowo, Łętowo. W 2022 roku obejmująca miejscowości: Radosław, Sławsko, Tokary, Stary Kraków, Kwasowo, Pomiłowo, Gwiazdowo, Brzeście, Janiewice, Żukowo, Łętowo, Rzyszczewo, Bobrowice, Bobrowiczki, Warszkowo, Warszkówko, Tychowo, Tychowo kolonia.

Rysunek 2: Sieć publicznej komunikacji autobusowej i kolejowej na terenie gminy Sławno (stan na marzec 2024)



Źródło: opracowanie gminy Sławno

2.4.3 Podsumowanie diagnozy w sferze przestrzenno-funkcjonalnej

W gminie Sławno dostępność do usług zdrowotnych jest ograniczona, co stanowi jedno z największych wyzwań dla jakości życia mieszkańców. Usługi te są dostępne w najszerszym

zakresie w mieście Sławno, którego teren otacza gmina wiejska. W zakresie edukacji, gmina zapewnia dobrą dostępność do przedszkoli i szkół podstawowych, choć nie ma żłobka. W badanym okresie zanotowano wzrost liczby przedszkoli oraz liczby dzieci korzystających z usług wychowawczych. Jednocześnie zaobserwowano spadek liczby uczniów szkół podstawowych, co jest związane z przemianami demograficznymi. Wydatki na oświatę i wychowanie znacznie wzrosły, co przyczyniło się do poprawy dostępności i jakości usług edukacyjnych oraz rozwoju infrastruktury edukacyjnej. Gmina prowadzi także świetlice środowiskowe, które oferują miejsca dla integracji mieszkańców.

Droga krajowa nr 6 stanowi szkielet układu komunikacyjnego gminy Sławno. Obecnie trwa budowa drogi ekspresowej S6, która połączy Szczecin z Trójmiastem przez Sławno. Główna stacja kolejowa obsługująca ruch międzyregionalny to Sławno, z licznymi bezpośrednimi połączeniami do Szczecina, Gdańska, Poznania, Wrocławia, Warszawy i Krakowa. Sławno łączy się ze Słupskiem i Koszalinem 20 parami pociągów dziennie. Na linii 202 znajduje się przystanek Wrześnica, a na linii do Darłowa przystanek w Boleszewie. Dzięki rozwiniętej kolei i sieci dróg zewnętrzna dostępność komunikacyjna obszaru jest dobra.

Słabsza dostępność komunikacyjna wewnętrzna jest monitorowana przez władze lokalne, które poprzez różne działania starają się zaspokajać potrzeby mieszkańców w tym zakresie. Jednakże w gminie Sławno nadal występują poważne deficyty w zakresie transportu publicznego, co prowadzi do wykluczenia komunikacyjnego. Na terenie gminy nie ma dróg dla rowerów, ale istnieją przygotowane szlaki rowerowe, które nie są częścią infrastruktury drogowej. Słabo rozwinięta sieć ścieżek rowerowych oraz niepełna sieć drogowa, szczególnie pomiędzy miejscowościami, ograniczają mobilność mieszkańców i utrudniają dostęp do usług. Podstawowym środkiem transportu pozostaje samochód, a ich liczba na 1000 mieszkańców wzrosła o 63% w latach 2013-2023, przewyższając średnią krajową. Większość terenu gminy znajduje się w zasięgu 15-minutowej podróży samochodem do centrum Sławna.

2.5 DIAGNOZA W SFERZE TECHNICZNEJ

2.5.1 Warunki mieszkaniowe

W latach 2018 - 2022 zaobserwowana pozytywna zmiana w sytuacji materialnej mieszkańców gminy Sławno przełożyła się na spadek wypłacanych zasiłków mieszkaniowych. Liczba wypłaconych dodatków mieszkaniowych użytkownikom lokali zmniejszyła się o 25,7%, a ich kwoty o 34,73%. Liczba osób korzystających ze środowiskowej pomocy społecznej (ogółem) zmniejszyła się o 49,91% w badanym okresie. Jest to znaczący spadek, który może świadczyć o poprawie sytuacji materialnej mieszkańców gminy, zmniejszając potrzebę korzystania z pomocy społecznej.

W zakresie warunków mieszkaniowych w badanym okresie w gminie Sławno zaobserwowano ogólną poprawę, wzrosła liczba mieszkań na 1 tys. mieszkańców oraz średnia powierzchnia użytkowa mieszkania na 1 osobę. Dostępność lokali komunalnych nie zwiększyła się. Wzrost odsetek zadłużonych lokali komunalnych wskazujący pewne trudności finansowe wśród części mieszkańców.

W latach 2018 - 2022 nie zaobserwowano znaczącej zmiany w liczbie nowo oddanych budynków mieszkalnych. Liczba ta pozostała na zbliżonym poziomie, zmiany wynosiły od 14 budynków w 2020 r. do 20 w 2022 r. W tym okresie nie zaobserwowano istotnej zmiany w liczbie mieszkań komunalnych, oscylowała ona wokół 47 mieszkań. Liczba mieszkań na 1 tys. mieszkańców wzrosła o 9,85% w latach 2018-2022, co wskazuje na zwiększenie fizycznej dostępności mieszkań dla mieszkańców gminy na zasadach rynkowych. Warunki lokalowe pod względem przestrzeni życiowej dla mieszkańców także uległy poprawie, gdyż średnia powierzchnia użytkowa mieszkania na 1 osobę wzrosła o 10,16% w latach 2018-2022. Warunki mieszkaniowe związane z korzystaniem przez mieszkańców z infrastruktury technicznej poprawił się w niektórych aspektach. Wzrósł odsetek ludności korzystającej z kanalizacji o 10,63% oraz odsetek ludności korzystającej z gazu z 0% w 2018 r. do 2,7% w 2022 r., co wskazuje na rozwój infrastruktury gazowej w gminie. Regres odnotowano w zakresie odsetka ludności korzystającej z wodociągu, który zmniejszył się o 2,20% w badanym okresie.

Tabela 12: Zmiany w sytuacji materialnej mieszkańców i opiece społecznej dla osób wymagających wsparcia w gminie Sławno w latach 2018 – 2022 (wybrane wskaźniki)

Wskaźnik	2018	2019	2020	2021	2022
Gospodarstwa domowe korzystające ze środowiskowej pomocy społecznej	204	188	189	137	113
Liczba osób korzystających ze środowiskowej pomocy społecznej (ogółem)	543	474	443	316	272
Udział osób poniżej kryterium dochodowego korzystających ze środowiskowej pomocy społecznej w ludności ogółem (%)	3,74	3,24	2,77	1,73	1,63
Zasięg ubóstwa głębokiego [%]	3,7	3,2	2,8	1,7	1,6
Liczba wypłaconych dodatków mieszkaniowych użytkownikom lokali	257	184	149	182	191
Kwoty wypłaconych dodatków mieszkaniowych użytkownikom lokali	64 901	5887 2	4183 5	4300 0	4236 2
Liczba miejsc w placówce wsparcia dziennego ogółem	0	90	90	150	150

Źródło: opracowanie na podstawie danych BDL, GUS, <https://stat.gov.pl>, Monitor Rozwoju Lokalnego, <https://analizy.monitorrozwoju.pl/>

Liczba lokali mieszkalnych, na które obowiązywały umowy o najem (z mieszkaniowego zasobu gminy) zmniejszyła się o 22,73% w latach 2019-2022, co może wskazywać na zmniejszenie

zapotrzebowania na mieszkania komunalne. Jednocześnie odsetek zadłużonych lokali będących w dyspozycji gminy (komunalnych) wzrósł o 50,00% w latach 2018-2022, co może wskazywać na pogorszenie sytuacji finansowej niektórych mieszkańców korzystających z mieszkań komunalnych.

Tabela 13: Zmiany w warunkach mieszkaniowych w gminie Sławno w latach 2018 – 2022 (wybrane wskaźniki)

Wskaźnik	2018	2019	2020	2021	2022
Liczba nowo oddanych budynków mieszkalnych	16	18	14	22	16
Liczba mieszkań na 1 tys. mieszkańców	252,1	255	269,6	274,7	276,9
Średnia powierzchnia użytkowa mieszkania na 1 osobę	22,42	22,8	23,9	24,4	24,7
Liczba lokali mieszkalnych, na które obowiązywały umowy o najem (z mieszkaniowego zasobu gminy)	-	44	43	36	34
Liczba mieszkań komunalnych	47	-	45	-	47
Odsetek zadłużonych lokali będących w dyspozycji gminy (komunalnych)	21,3	-	-	17,78	31,9
Korzystający z instalacji w % ogółu ludności:					
wodociąg	98,7	96,3	96,3	96,4	96,5
kanalizacja	41,2	41,7	43,5	44,2	45,6
gaz	-	-	1,9	2,2	2,7
Grunty pozostające w zasobie gminy pod budownictwo mieszkaniowe (ha) - ogółem¹³	-	-	47,1	46,5	46,3

Źródło: opracowanie na podstawie danych BDL, GUS, <https://stat.gov.pl>

Grunty pozostające w zasobie gminy pod budownictwo mieszkaniowe zmniejszyły się o 1,70% w latach 2020-2022, co może sugerować wykorzystanie części gruntów na cele mieszkaniowe lub brak przeznaczania nowych terenów na ten cel.

Specyficzną formą zabudowy mieszkaniowej występującą na terenie gminy Sławno jest zabudowa mieszkaniowa powstała dla pracowników PGR-ów. Były to oryginalnie osiedla

¹³ Dane ukazują powierzchnię gruntów pod budownictwo mieszkaniowe ogółem, które są w całości uzbrojone i przeznaczone pod budownictwo jednorodzinne.

przykładowe, wyizolowane przestrzennie i społecznie od osadnictwa wiejskiego. Mieszkania były przypisane do miejsc pracy, co utrwalało zastany system osadniczy. Zabudowa była wznoszona według typowych projektów, a nowe budynki uzupełniały starą zabudowę mieszkaniową i gospodarczą. Osiedla te miały skromny program towarzyszących usług, takich jak sklepy, kluby osiedlowe, a czasem przedszkola lub apteki. Zabudowa wielorodzinna dla pracowników rolnych była krytykowana już w latach 70. i 80. XX wieku za jej nieprzystosowanie do trybu życia na wsi oraz sztywne powiązanie z miejscem produkcji rolnej.

W okresie transformacji społeczno-ekonomicznej w Polsce, państwo wycofało się z finansowania rolnictwa, co doprowadziło do przejęcia państwowych gospodarstw rolnych (PGR) przez Agencję Własności Rolnej Skarbu Państwa. Następnie miały miejsce dalsze przekształcenia własnościowe, zarówno w zakresie ziemi, jak i zasobów mieszkaniowych.

Te zmiany miały negatywne konsekwencje dla mieszkańców byłych PGR-ów. W gwałtowny sposób zostali oni pozbawieni pracy, co oznaczało utratę podstaw godziwego życia. Dotychczas nieodpłatnie użytkowane mieszkania stały się towarem, który zaproponowano ludziom bez dochodów i szans na znalezienie zatrudnienia. W rezultacie obszary byłych PGR-ów stały się społecznymi obszarami problemowymi, charakteryzującymi się wysokim bezrobociem i koncentracją ubóstwa, szczególnie w województwach północno-zachodnich, gdzie udział użytków rolnych we władaniu PGR był największy.

2.5.2 Infrastruktura techniczna

W gminie występują dysproporcje pomiędzy liczbą mieszkańców obsługiwanych przez sieć wodociągową i kanalizacyjną. Wg danych BDL w 2023 r. odsetek ludności korzystającej z wody dostarczanej siecią wodociągową wynosił 96,5%. Z sieci kanalizacyjnej korzystało zaś około 46,4% mieszkańców gminy. Gmina jest w bardzo niskim stopniu zgazyfikowana. Odsetek ludności korzystającej z sieci gazowej wynosi 3,1%. Na terenie gminy występują gazociągi wysokiego ciśnienia, ale mają one charakter tranzytowy.

Tabela 14: Odsetek osób korzystających z różnych typów sieci w 2023 r. [%]

wyszczególnienie	wodociąg	kanalizacja	gaz
zachodniopomorskie	96,3	81,3	63,8
powiat sławieński	95,9	67,2	44,2
gmina Sławno	96,5	46,4	3,1

Źródło: opracowanie własne na podstawie danych GUS BDL.

Gmina Sławno posiada dobrze rozwiniętą i stale modernizowaną infrastrukturę wodociągową. Gmina posiada kilka ujęć wód czwartorzędowych o różnej wydajności, które są kluczowe dla zaopatrzenia mieszkańców w wodę pitną. Ujęcie w Wrześnicy ma wydajność 60 m³/h, natomiast największe ujęcie w Tychowie osiąga wydajność 948 m³/h. W Kwasowie znajduje się

ujęcie o wydajności 64 m³/h, w Gwiazdowie 55 m³/h, a w Janiewiczach 35 m³/h. Te ujęcia zapewniają stabilne i bezpieczne zaopatrzenie w wodę dla mieszkańców gminy Sławno, co jest niezwykle istotne dla codziennego życia i rozwoju regionu. W 2024 r. w Sławsku wybudowano nowoczesną stacją uzdatniania wody. Powstało nowe ujęcie – studnia wraz z odwiertem awaryjnym. Zostały także ustawione dwa zbiorniki retencyjne, a całość wyposażona została w awaryjne zasilanie.

Wszystkie czynne sieci kanalizacyjne i wodociągowe znajdują się w administrowaniu spółek komunalnych: Wodociągi i Kanalizacja Sp. z o.o. w Sławnie oraz Zakład Usług Wodnych Sp. z o.o. w Słupsku. Ilość ścieków przekazana w 2022 r. do WiK w Sławnie wyniosła 127202 m³, natomiast do ZUW w Słupsku: 20734 m³.

Tabela 15: Ilości ścieków przekazywane do oczyszczenia na terenie gminy Sławno

ILOŚĆ ŚCIEKÓW	2018	2019	2020	2021	2022
ilość ścieków przekazanych do ZUW [m³]	8950	9355	9755	17398	20734
ilość ścieków przekazanych do WiK [m³]	116985	116768	112473	120993	127202
Razem	125935	126123	122228	138391	147936

Źródło: opracowanie własne na podstawie danych z gminy Sławno

Zdecydowana większość ścieków odprowadzana jest do oczyszczalni ścieków w Sławnie, a ponadto na terenie gminy istnieją trzy oczyszczalnie zlokalizowane w Noskowie, Łętowie i Starym Krakowie.

- Oczyszczalnia ścieków w miejscowości Noskowo. Jest to mechaniczno-biologiczna oczyszczalnia ścieków, która składa się z następujących elementów: osadnik gnilny trzykomorowy, filtr poziomy/staw korzeniowy, staw stabilizacyjny, studzienka kontrolna, wylot do rowu.
- Oczyszczalnia ścieków w miejscowości Łętowo. Jest to mechaniczno-biologiczna oczyszczalnia ścieków, która w składa się z następujących elementów: komora kraty betonowa, przepompownia, osadnik wstępny, studzienka rozprężna, reaktor biologiczny, studzienki kontrolne, wylot do rowu. Oczyszczalnia w Łętowie obsługuje osiedle domków rekreacyjnych i pole namiotowe.
- Oczyszczalnia ścieków w Starym Krakowie jest to najnowsza inwestycja gminy zakończona w 2024 roku. Nowoczesna biologiczno-mechaniczna oczyszczalnia, umożliwi podłączenie do kanalizacji sieciowej miejscowości Stary Kraków.

Na terenie gminy Sławno znajdują się również przydomowe oczyszczalnie ścieków pozwalające na oczyszczenie ścieków w miejscu ich wytworzenia bez konieczności przesyłu.

Problematyczna w zakresie ochrony środowiska, czystości wód itp. pozostają: zbyt mała liczba przydomowych oczyszczalni ścieków, nieszczelne szamba, a nawet zdarzające się

odprowadzanie przez mieszkańców ścieków do rowów. Gmina powinna ukierunkować swoją działania by wspierać budowę przydomowych oczyszczalni i szczelnych szamb.

Tabela 16: Długość sieci na terenie gminy Sławno

długość sieci [km]	2018	2019	2020	2021	2022
wodociągowej	104,4	108	117,1	118,0	123,6
kanalizacyjnej	60,2	60,6	66,6	66,8	73,9
gazowej	45,956	45,956	47,623	52,128	52,128

Źródło: opracowanie własne na podstawie danych z gminy Sławno

Tabela 17: Liczba osób korzystających z sieci na terenie gminy Sławno

liczba osób korzystających z sieci	2018	2019	2020	2021	2022
wodociągowej	8 566	8 537	8 217	8 153	8 124
kanalizacyjnej	3 668	3 699	3 708	3 737	3 844
gazowej	b.d.	b.d.	163	182	227

Źródło: opracowanie własne na podstawie danych z gminy Sławno.

Tabela 18: Wskaźnik sieci rozdzielczej na terenie gminy Sławno

wskaźnik sieci rozdzielczej	2018	2019	2020	2021	2022
wodociągowej	36,7	38,0	38,6	38,9	43,5
kanalizacyjnej	21,2	21,3	23,4	23,5	26,0
gazowej	b.d.	b.d.	0,6	11,2	11,2

Źródło: opracowanie własne na podstawie danych z gminy Sławno.

2.5.3 Podsumowanie diagnozy w sferze technicznej

W analizowanym okresie w gminie Sławno zaobserwowano poprawę sytuacji materialnej mieszkańców, co potwierdza zmniejszenie zasięgu ubóstwa i liczby mieszkańców korzystających z różnych form pomocy społecznej, odnotowano także lepsze warunki mieszkaniowe, ale słaba dostępność mieszkań pozostaje wyzwaniem dla gminy.

Wyzwania związane z zabudową mieszkaniową dla pracowników PGR-ów w gminie Sławno obejmują izolację przestrzenną i społeczną od osadnictwa wiejskiego. Transformacja społeczno-ekonomiczna w Polsce pogłębiła te problemy, prowadząc do utraty pracy i podstaw godziwego życia przez mieszkańców, co skutkowało wysokim bezrobociem i koncentracją ubóstwa.

W gminie Sławno występują dysproporcje pomiędzy liczbą mieszkańców obsługiwanych przez sieć wodociągową i kanalizacyjną. Wg danych BDL za 2023 rok odsetek ludności korzystającej z wody dostarczanej siecią wodociągową wynosi 96,5%. Z sieci kanalizacyjnej korzysta zaś około 46,4% mieszkańców gminy. Gmina jest w bardzo niskim stopniu zgazyfikowana, gdyż odsetek ludności korzystającej z sieci gazowej wynosi 3,1%. W gminie Sławno występują białe plamy w zakresie dostępu do Internetu.

Ogólny stan środowiska w gminie Sławno jest dobry. Zmiany zachodzące w nim w gminie Sławno są zróżnicowane i wymagają ciągłego monitorowania oraz podejmowania działań zapobiegawczych. Wykorzystanie nowoczesnych technologii, zrównoważonych praktyk rolniczych, rozwoju infrastruktury wodno-kanalizacyjnej oraz skutecznej polityki przestrzennej mogą znacząco poprawić jakość środowiska.

2.6 DIAGNOZA W SFERZE ŚRODOWISKOWEJ

2.6.1 Ocena zmian zachodzących w środowisku gminy

Ocena zmian zachodzących w środowisku gminy Sławno wskazuje na kilka istotnych trendów, zarówno pozytywnych, jak i negatywnych. Negatywne zmiany obejmują presję urbanistyczną, która prowadzi do niekontrolowanej i chaotycznej zabudowy, często niedostosowanej do otoczenia. Szczególnie problematyczna jest zabudowa powstająca poza terenami zurbanizowanymi, co może prowadzić do degradacji krajobrazu i utraty walorów przyrodniczych. Dodatkowo, rosnąca presja na rozwój zabudowy rekreacyjnej w pobliżu zbiornika wodnego stanowi zagrożenie dla tych ekosystemów, zwłaszcza w kontekście eutrofizacji, czyli przeżyźnienia wód, co prowadzi do zarastania jezior i mokradeł. Główne źródła eutrofizacji to spływ nawozów z terenów rolniczych i niekontrolowany spływ ścieków bytowych. Istnieje również ryzyko zaniechania upraw rolnych, co może skutkować degradacją terenów rolniczych i utratą ich wartości użytkowej.

Z drugiej strony, obserwowane są także pozytywne zmiany. Rozwój kompleksów leśnych przyczynia się do poprawy jakości powietrza i zwiększenia bioróżnorodności. Modernizacja infrastruktury wodnej i kanalizacyjnej oraz poprawa stanu dróg wpływają korzystnie na jakość życia mieszkańców i stan środowiska pod kątem czystości wód powierzchniowych i podziemnych, oraz ograniczenia hałasu komunikacyjnego. Stosowanie zrównoważonych rozwiązań w rolnictwie, które minimalizują negatywny wpływ na środowisko, jest kolejnym pozytywnym trendem. Ponadto, działania na rzecz ochrony dziedzictwa kulturowego i przyrodniczego, w tym inicjatywy promocyjne i edukacyjne, przyczyniają się do zwiększenia świadomości ekologicznej i ochrony cennych zasobów przyrodniczych. Budowa węzłów drogi ekspresowej S6 w gminie może stworzyć barierę ekologiczną i zagrozić czystości ekologicznej terenów. Ograniczenie uciążliwości jest realizowane poprzez budowę przepustów, a

negatywny wpływ na środowisko ograniczono poprzez budowę ekranów i nasadzenia roślinności. Modernizacja dróg na terenie gminy wiąże się niejednokrotnie z wycinkami drzew – alei przydrożnych.

Ogólny stan środowiska w gminie Sławno jest dobry. Dzięki zrównoważonemu rozwojowi gospodarki leśnej i rolniczej, większość obszaru gminy nie jest skażona ani zagrożona degradacją. Tereny leśne i rolnicze są zarządzane w sposób sprzyjający ochronie różnorodności biologicznej i krajobrazowej.

Problemem jest zanieczyszczenie środowiska wynikające z odprowadzania ścieków do gleby oraz naturalnych odbiorników, takich jak rzeki i jeziora. Rozwiązaniem jest budowa systemu kanalizacji w możliwie największej liczbie wsi w gminie i odprowadzanie ścieków do oczyszczalni, w tym przydomowych, oraz szczelnych szamb. Na terenach rolniczych zagrożeniem może być nadmierne nawożenie oraz stosowanie środków ochrony roślin. Aby temu zapobiec, konieczne jest stosowanie zrównoważonych praktyk rolniczych oraz monitorowanie jakości wód powierzchniowych.

Rozwój zabudowy mieszkaniowej powinien być skoncentrowany w ramach istniejących struktur urbanistycznych, co pozwoli na zachowanie ładu przestrzennego i uniknięcie chaotycznej zabudowy. Nowe inwestycje mieszkaniowe powinny być skoordynowane z istniejącą infrastrukturą, aby zapewnić mieszkańcom odpowiednie warunki życia. Ważne jest również stosowanie i egzekwowanie instrumentów polityki przestrzennej, aby zapobiec niekontrolowanej zabudowie.

Obszary położone w pobliżu jezior mają duży potencjał rekreacyjny, jednak ich rozwój musi być zrównoważony. Obszary te znajdują się w strefach chronionego krajobrazu, co wymaga szczególnej uwagi na ochronę środowiska. Dostępność linii brzegowej oraz zły stan wód w jeziorach dodatkowo ograniczają możliwości intensywnego zagospodarowania tych terenów. Lasy w gminie Sławno pełnią ważną funkcję w ochronie środowiska, stanowiąc siedlisko dla wielu gatunków roślin i zwierząt oraz odgrywając kluczową rolę w regulacji klimatu i jakości powietrza. Zalesianie terenów o słabych glebach powinno być ograniczone na obszarach bagiennych i podmokłych, aby nie naruszyć ich cennych ekosystemów.

Zbiorniki wodne, rzeki, cieki i rowy są istotnymi elementami środowiska, które wymagają ochrony przed zanieczyszczeniami i eutrofizacją. Ograniczenie ścieków rolniczych i bytowych jest kluczowe dla zachowania jakości wód. Doliny rzek oraz tereny podmokłe wraz z gruntami organicznymi i nieużytkami są cennymi ekosystemami, które wymagają ochrony przed zabudową i intensywną eksploatacją. Zachowanie tych terenów jest kluczowe dla bioróżnorodności i regulacji stosunków wodnych.

Krajobrazowa zieleń, w tym aleje, zadrzewienia śródpolne i nadwodne, odgrywa ważną rolę w ochronie środowiska i zachowaniu walorów krajobrazowych. Ochrona i rozwój tych terenów są niezbędne dla zachowania równowagi ekologicznej. Tereny związane z kulminacjami pagórków, ciągami i otwarciami widokowymi mają wysokie walory krajobrazowe, które powinny być chronione przed zabudową i degradacją. Zachowanie tych walorów jest kluczowe dla atrakcyjności turystycznej i rekreacyjnej gminy. Hałas wzdłuż głównych dróg stanowi zagrożenie dla pobliskiej zabudowy. Można go zredukować poprzez stosowanie ekranów

akustycznych oraz przeniesienie tras poza tereny zabudowane. Wyprowadzenie głównego ruchu tranzytowego poza obszary zabudowane za pomocą trasy S6 również pomoże.

2.6.2 Zanieczyszczenie powietrza

Jednym z głównych zagrożeń jest zanieczyszczenie powietrza spowodowane niewłaściwym ogrzewaniem, które można zredukować poprzez stosowanie ekologicznych metod. Zanieczyszczenia powietrza spowodowane działalnością człowieka, zwane antropogenicznymi, mają kluczowy wpływ na bilans emisji do atmosfery. W gminie Sławno emisja zanieczyszczeń jest niska, co wynika z małej liczby ludności, niskiej gęstości zaludnienia, braku przemysłu oraz rolniczego charakteru regionu.

Na jakość powietrza w gminie Sławno wpływają różne rodzaje zanieczyszczeń, które można podzielić na:

- zanieczyszczenia z procesów spalania w indywidualnych kotłowniach węglowych (pyły i dwutlenek siarki),
- zanieczyszczenia z ruchu samochodowego (tlenek węgla, tlenki azotu, formaldehydy, pyły, ozon),
- zanieczyszczenia z małych obiektów usługowych, takich jak stacje paliw i warsztaty samochodowe,
- zanieczyszczenia wtórne, powstające z pylenia gleby, składowisk oraz nieoczyszczonych nawierzchni utwardzonych, np. dróg,
- zanieczyszczenia napływowe.

Największym problemem są niskie emisje z ogrzewania mieszkań i spalin samochodowych. W gęsto zabudowanych i przemysłowych obszarach dodatkowe problemy mogą wynikać z:

- niskiej sprawności urządzeń spalających paliwa konwencjonalne,
- kumulacji emisji w słabo przewietrzonych obszarach,
- emisji z kominów domowych, gdzie spaliny są odprowadzane na niewielkiej wysokości.

Niska emisja charakteryzuje się sezonowymi wahaniami. W sezonie grzewczym wzrasta zanieczyszczenie powietrza z powodu spalania węgla w domowych paleniskach, ponieważ większość mieszkań w gminie Sławno jest ogrzewana paliwami stałymi, głównie węglem kamiennym, koksem i drewnem. Najwięcej benzo(a)pirenu uwalnia się do atmosfery podczas spalania odpadów w indywidualnych systemach grzewczych. W społeczeństwie wciąż brakuje świadomości zagrożeń z tym związanych, co prowadzi do społecznego przyzwolenia na takie praktyki. Na jakość powietrza wpływa również emisja liniowa ze źródeł mobilnych, zwłaszcza w gęsto zabudowanych obszarach.

2.6.3 Podsumowanie diagnozy w sferze środowiskowej

Zmiany zachodzące w środowisku naturalnym gminy Sławno mają zróżnicowany charakter. W celu kształtowania zrównoważonego rozwoju gminy i regionu istotne jest podejmowanie działań minimalizujących negatywne skutki oraz wspierających pozytywne trendy. Stan środowiska w gminie Sławno wymaga monitorowania i podejmowania działań zapobiegawczych. Zastosowanie nowoczesnych technologii, zrównoważonych praktyk rolniczych, rozwijanie infrastruktury wodno - kanalizacyjnej oraz prowadzenie skutecznej polityki przestrzennej mogą znacząco poprawić jakość środowiska w gminie.

Dla jakości powietrza w gminie Sławno, głównym zagrożeniem jest zanieczyszczenie spowodowane niewłaściwym ogrzewaniem oraz emisje z ruchu samochodowego. Mimo że emisja zanieczyszczeń jest na niskim poziomie ze względu na małą liczbę ludności i brak przemysłu, problemem są niskie emisje z indywidualnych kotłowni węglowych oraz samochodów. W sezonie grzewczym zanieczyszczenie powietrza wzrasta z powodu spalania węgla i innych paliw stałych. Ważnym elementem polityki lokalnych władz mogłoby stać się podnoszenie świadomości społecznej na temat zagrożeń związanych z tymi praktykami.

POTENCJAŁY WYSTĘPUJĄCE NA TERENIE GMINY

Potencjały gminy Sławno to posiadane zasoby, oferowane produkty i usługi, które przynoszą lub mogą przynieść korzyści bezpośrednie lub pośrednie poprzez wytworzenie wartości dodanej dla mieszkańców i interesariuszy.

Tabela 19. Potencjały gminy Sławno

POTENCJAŁY
<p>✓ Zasoby naturalne i krajobrazowe</p> <p>Lasy, rzeki Wieprza i Grabowa, jeziora Łętowskie i Janiewickie oraz bliskość wybrzeża Morza Bałtyckiego stanowią podstawę dla rozwoju turystyki ekologicznej i rekreacyjnej.</p> <p>Możliwości rozwoju odnawialnych źródeł energii, takich jak farmy wiatrowe czy instalacje fotowoltaiczne.</p>
<p>✓ Dziedzictwo kulturowe i tradycje</p> <p>Zabytki architektury oraz lokalne tradycje mogą być wykorzystane do promocji turystyki kulturowej i organizacji wydarzeń regionalnych. Bogate ślady najdawniejszego osadnictwa – kurhany, grodziska.</p>
<p>✓ Rolnictwo i produkcja rolno-spożywcza</p> <p>Dobre warunki glebowe sprzyjają rozwojowi rolnictwa, a także przetwórstwa spożywczego opartego na lokalnych surowcach.</p> <p>Produkty lokalne: miód, warzywa, dziczyzna,</p> <p>Hodowla: pstrąg, owce, bydło,</p> <p>Rolnictwo wielkoobszarowe: produkcja zbóż, ziemniaków, rzepaku.</p>
<p>✓ Kapitał relacji społecznych</p> <p>Silne i pozytywne więzi społeczne, liczne organizacje pozarządowe aktywnie działające na terenie gminy sprzyjają realizacji projektów rozwojowych i wdrażaniu nowych inicjatyw odpowiadających na potrzeby społeczności lokalnej.</p>
<p>✓ Sprawność instytucjonalna</p> <p>Zasoby kadrowe sprawnie realizujące zadania publiczne, w tym zdolność do absorpcji funduszy unijnych umożliwiających realizację projektów infrastrukturalnych, edukacyjnych i społecznych oraz zaangażowanie we współpracę ponadgminną generujące wartość dodaną i ułatwiające osiągnięcie celów trudnych do realizacji samodzielnie przez gminę.</p>
<p>✓ Dogodne położenie komunikacyjne</p> <p>Bliskość ważnych szlaków komunikacyjnych, takich jak droga krajowa nr 6, ułatwia dostęp do gminy i może przyciągać inwestorów.</p>
<p>✓ Agroturystyka</p> <p>Baza noclegowo-usługowa, dostępność terenów dla rozwoju działalności.</p>

Źródło: opracowanie własne.

Zasoby naturalne i krajobrazowe

Gmina Sławno dysponuje istotnym potencjałem w zakresie zasobów naturalnych, takich jak kompleksy leśne, rzeki, jeziora oraz bliskość Morza Bałtyckiego. Stanowią one solidne podstawy do rozwoju turystyki ekologicznej i rekreacyjnej. Kluczowym elementem dalszego rozwoju tego sektora jest rozbudowa infrastruktury turystycznej oraz promocja lokalnych atrakcji przyrodniczych, co może w znaczący sposób zwiększyć ruch turystyczny.

Możliwości rozwoju odnawialnych źródeł energii

Warunki geograficzne gminy Sławno sprzyjają rozwojowi energetyki odnawialnej, w szczególności instalacji farm wiatrowych i systemów fotowoltaicznych. Inwestycje w tym zakresie mogą przyczynić się do osiągnięcia zrównoważonego rozwoju energetycznego oraz redukcji zależności od tradycyjnych źródeł energii.

Dziedzictwo kulturowe i tradycje

Zabytkowe obiekty architektoniczne oraz bogate tradycje kulturowe gminy stanowią istotny potencjał, który można wykorzystać do rozwoju turystyki kulturowej. Na terenie gminy Sławno znajdują się również bogate ślady najdawniejszego osadnictwa: kurhany i grodziska. Konieczne są działania ukierunkowane na odnowę zabytków oraz intensyfikację promocji lokalnej kultury, co może zwiększyć zainteresowanie turystyczne gminą.

Rolnictwo i produkcja rolno-spożywcza

Gmina Sławno, dzięki korzystnym warunkom glebowym oraz tradycjom rolniczym, posiada potencjał do rozwoju rolnictwa i sektora rolno-spożywczego. Wzmocnienie tego działu gospodarki poprzez promowanie lokalnych produktów, takich jak miód i warzywa, może przyczynić się do zwiększenia stabilności ekonomicznej regionu.

Kapitał relacji społecznych

Silne więzi społeczne, aktywizacja społeczności lokalnej, w tym współpraca z organizacjami pozarządowymi, stanowi istotny zasób gminy. Wykorzystanie tego potencjału może przyspieszyć wdrażanie projektów rozwojowych i sprzyjać zwiększeniu kapitału społecznego.

Dogodne położenie komunikacyjne

Bliskość strategicznych szlaków komunikacyjnych, takich jak droga krajowa nr 6, jest znaczącym atutem gminy, umożliwiającym łatwiejszy dostęp do regionu oraz stwarzającym dogodne warunki do rozwoju różnych rodzajów działalności gospodarczej, w tym logistyki i transportu. Modernizacja lokalnej infrastruktury drogowej może dodatkowo wzmocnić te możliwości.

Finansowanie rozwoju z funduszy unijnych

Dostępność funduszy unijnych jest kluczowym czynnikiem umożliwiającym realizację projektów infrastrukturalnych, edukacyjnych i społecznych. Efektywne zarządzanie tymi środkami jest niezbędne do zwiększenia tempa rozwoju gminy. Gmina mogłaby także wzmocnić ten potencjał wykorzystując bardziej bogaty wachlarz instrumentów finansowych.

Agroturystyka

Potencjał rozwoju agroturystyki, oparty na istniejącej bazie noclegowej oraz dostępności terenów, może stanowić dodatkowe źródło dochodów dla lokalnej społeczności.

Rozwój tego sektora powinien być wspierany przez odpowiednie działania promocyjne i inwestycje w infrastrukturę. Rozwój miejsc całorocznych mógłby się kupić na inwestowaniu w całoroczne obiekty noclegowe i wzbogacenie oferty turystycznej dostępnej poza sezonem może zwiększyć atrakcyjność gminy. Współpraca regionalna, w szczególności z innymi gminami powiatu sławieńskiego, w ramach wspólnych działań promocyjnych może wzmocnić pozycję obszaru jako destynacji turystycznej. Ważne są także inwestycje w różnorodność oferty, warto rozwijać segment turystyki ekologicznej i aktywnej, który cieszy się rosnącą popularnością wśród turystów krajowych i zagranicznych.

Sprawność instytucjonalna

Sprawność instytucjonalna gminy stanowi istotny czynnik determinujący konkurencyjność i rozwój gminy Sławno¹⁴. Zdolność do sprawnej organizacji urzędu i dostarczenia mieszkańcom wysokiej jakości usług administracyjnych oraz efektywnej współpracy z innymi podmiotami umożliwia osiągnięcie celów rozwojowych.

2.6.4 Podsumowanie diagnozy w sferze środowiskowej

Gmina Sławno ma znaczący potencjał do rozwoju dzięki swoim walorom przyrodniczym, lokalizacji oraz aktywnym mieszkańcom. Gmina Sławno posiada różnorodne zasoby i możliwości rozwojowe. Jednakże, aby skutecznie wykorzystać te atuty, konieczne jest zaspokojenie kluczowych potrzeb związanych z infrastrukturą, rynkiem pracy oraz dostępem do usług publicznych. Wykorzystanie tych potencjałów wymaga strategicznego podejścia, w szczególności w obszarach infrastrukturalnych i demograficznych oraz dywersyfikacji lokalnej gospodarki. Realizacja strategii rozwoju powinna koncentrować się na zrównoważonym podejściu do wykorzystania zasobów lokalnych oraz współpracy między różnymi podmiotami w regionie.

¹⁴ Kwestionariusz ankietowy dedykowany wyłącznie zagadnieniem związanym ze sprawnością instytucjonalną gminy wypełnił Wójt Gminy Sławno Pan Krzysztof Jedrzejczyk w okresie od 5 do 8 listopada 2024 r. Mieszkańcy gminy Sławno w liczbie 107 osób mieli możliwość wypełnienia kwestionariusza ankietowego, którego część pytań dotyczyła sprawności instytucjonalnej w okresie 15 listopada do 8 grudnia 2024 r.

3. DOTYCHCZASOWY LOKALNY PROGRAM REWITALIZACJI

Lokalny Program Rewitalizacji Gminy Sławno na lata 2016–2023

Lokalny Program Rewitalizacji (LPR) Gminy Sławno na lata 2016–2023 stanowił strategiczny dokument planistyczny opracowany w celu przeciwdziałania negatywnym zjawiskom społecznym, gospodarczym i przestrzennym na obszarze gminy. Dokument ten został opracowany zgodnie z ustawą o rewitalizacji z 2015 r. i ustawą o samorządzie gminnym z 1990 r. Program był współfinansowany ze środków Unii Europejskiej w ramach Programu Operacyjnego Pomoc Techniczna 2014–2020 oraz z budżetu państwa.

Celem LPR było wyprowadzenie obszarów zdegradowanych ze stanu kryzysowego oraz stworzenie warunków do ich zrównoważonego rozwoju. Proces opracowania dokumentu opierał się na modelu ekspercko-partycypacyjnym, łączącym analizę ekspercką z aktywnym udziałem mieszkańców i interesariuszy.

Diagnoza obszarów zdegradowanych i rewitalizacji

Gmina Sławno to obszar wiejski z dominującą funkcją rolniczo-mieszkalną, charakteryzujący się niską gęstością zaludnienia i problemami demograficznymi. Problemy społeczne obejmują m.in. wysoki poziom bezrobocia, ubóstwo i wykluczenie społeczne.

Metodologia delimitacji

Obszary zdegradowane zidentyfikowano na podstawie analizy wskaźników cząstkowych i syntetycznych w sferach:

- Społecznej (np. bezrobocie, niska aktywność mieszkańców).
- Gospodarczej (np. niski poziom przedsiębiorczości).
- Przestrzenno-funkcjonalnej (np. brak dostępu do infrastruktury).
- Technicznej (np. zły stan techniczny budynków).
- Środowiskowej (np. zanieczyszczenie środowiska).

Zdiagnozowano obszary o szczególnej koncentracji problemów, takie jak **sołectwa Bobrowice, Kwasowo, Noskowo i Rzyszczewo**. Obszary te cechują się wysokim poziomem degradacji technicznej oraz problemami społecznymi i gospodarczymi.

Cele i założenia rewitalizacji

Głównym celem programu była rewitalizacja obszaru zdegradowanego poprzez kompleksowe działania w sferach społecznej, gospodarczej, przestrzenno-funkcjonalnej, technicznej i środowiskowej. Projekty zostały zaplanowane tak, aby wykorzystać potencjały lokalne i zintegrować działania rewitalizacyjne. LPR definiował wizję rewitalizacji jako wyprowadzenie obszarów kryzysowych ze stanu degradacji oraz stworzenie warunków dla ich rozwoju.

Główne cele zostały zdefiniowane:

1. Aktywni mieszkańcy – integrujące się społeczności

- Pobudzanie aktywności i przedsiębiorczości mieszkańców, włączanie społeczne osób wykluczonych czy zagrożonych ubóstwem oraz wzmacnianie kapitału społecznego dzieci i młodzieży.
- Zwiększenie zaangażowania mieszkańców w sprawy lokalne oraz integracja działań na rzecz obszaru rewitalizacji.
- Aktywizacja zawodowa kobiet i przeciwdziałanie bezrobociu.

2. Atrakcyjne i nowoczesne usługi społeczne dla mieszkańców wsi

- Poprawa dostępu do usług publicznych, w tym edukacyjnych, społecznych i kulturalnych.
- Zwiększenie udziału dzieci w wychowaniu przedszkolnym oraz rozwój zajęć edukacyjnych i rekreacyjnych.

3. Nadanie otoczeniu wyższej rangi w sferze rozwoju cywilizacyjnego

- Poprawa warunków infrastrukturalnych i przestrzennych
- Modernizacja infrastruktury technicznej, w tym dróg, kanalizacji oraz terenów zielonych.
- Rewitalizacja przestrzeni publicznej i poprawa estetyki obszaru.

Projekty Rewitalizacyjne

Projekty rewitalizacyjne w gminie Sławno zostały zaplanowane w taki sposób, aby komplementarnie wpływać na różne sfery życia społeczno-gospodarczego. Obejmowały one:

1. Projekty Społeczne

- **Inicjatywy edukacyjne:** Organizacja szkoleń i kursów dla mieszkańców, które mają na celu podniesienie ich kwalifikacji i umiejętności.
- **Inicjatywy kulturalne:** Organizacja wydarzeń kulturalnych, takich jak festiwale, koncerty i wystawy, aby zwiększyć aktywność społeczną i integrację mieszkańców.
- **Inicjatywy społeczne:** Projekty wspierające rodziny i osoby w trudnej sytuacji życiowej, takie jak programy wsparcia psychologicznego i socjalnego.

2. Projekty Gospodarcze

- **Wsparcie dla przedsiębiorczości:** Tworzenie inkubatorów przedsiębiorczości i zapewnienie wsparcia finansowego dla nowych firm.
- **Rozwój infrastruktury gospodarczej:** Modernizacja dróg i infrastruktury technicznej, aby ułatwić dostęp do obszaru i zwiększyć atrakcyjność inwestycyjną.

- **Promocja lokalnych produktów:** Organizacja targów i wydarzeń promujących produkty lokalne, aby zwiększyć rozpoznawalność i sprzedaż.

3. Projekty Przestrzenno-Funkcjonalne

- **Modernizacja infrastruktury przestrzennej:** Odbudowa i modernizacja zabytków, tworzenie nowych przestrzeni publicznych i rekreacyjnych.
- **Poprawa estetyki obszaru:** Prace związane z poprawą wyglądu architektonicznego budynków i przestrzeni publicznych.
- **Zielone obszary:** Tworzenie i modernizacja parków i terenów zielonych, aby poprawić jakość życia mieszkańców.

4. Projekty Techniczne

- **Modernizacja sieci wodociągowej i kanalizacyjnej:** Poprawa infrastruktury technicznej, aby zapewnić lepsze warunki sanitarno-techniczne.
- **Inwestycje w oświetlenie uliczne:** Poprawa oświetlenia, aby zwiększyć bezpieczeństwo i estetykę obszaru.

5. Projekty Środowiskowe

- **Inwestycje w odnawialne źródła energii:** Budowa instalacji fotowoltaicznych lub wiatrowych, aby zmniejszyć zależność od paliw kopalnych.
- **Projekty związane z ochroną środowiska:** Inicjatywy edukacyjne i praktyczne dotyczące recyklingu i ochrony przyrody.

Lokalny Program Rewitalizacji Gminy Sławno na lata 2016–2023 stanowił kompleksowe narzędzie wspierające zrównoważony rozwój gminy poprzez integrację działań społecznych, gospodarczych i technicznych. Realizacja programu miała na celu poprawę jakości życia mieszkańców oraz wzmocnienie potencjałów lokalnych w obliczu współczesnych wyzwań.

4. JEDNOSTKI PRZESTRZENNE

Jednostki modułowe (przestrzenne) na potrzeby delimitacji zostały oparte na podziale na obręby ewidencyjne, których jest 23. Obręby ewidencyjne w gminie Sławno w większości pokrywają się z granicami sołectw. Obręby o najmniejszej liczbie mieszkańców (poniżej 100 osób), zostały scalone z sąsiednimi obrębami, by uniknąć tworzenia jednostek modułowych o bardzo małej liczbie mieszkańców. Dokonano również korekty granic jednostek przestrzennych Kwasowo i Pomiłowo, względem granic obrębów ewidencyjnych, by uprościć kształt jednostek.

W kolejnym kroku zostały wyznaczone tereny niezamieszkane i leśne. Wyznaczono obręby ewidencyjne o udziale powierzchni lasu w powierzchni obrębu ponad 50%. Są to obręby Stary Kraków, Łętowo i Janiewice. W tych obrębach wykreślono jednostki modułowe z wyłączeniem terenów leśnych i niezamieszkałych.

W rezultacie powstało 20 jednostek przestrzennych dla przeprowadzenia delimitacji obszaru zdegradowanego i dwa obszary niezamieszkane wyłączone z delimitacji.

Tabela 20: Charakterystyka jednostek przestrzennych

Jednostka przestrzenna	Charakterystyka
Bobrowice	Bobrowice, jedna z najstarszych wsi w gminie Sławno, została po raz pierwszy wspomniana w 1357 roku. Położona przy drodze krajowej Gdańsk - Szczecin, wieś ma bogatą historię, w tym pasiekę z 72 ulami w 1777 roku i duże gospodarstwo z owczarnią w 1780 roku. W 1811 roku gospodarstwa stały się własnością chłopów. W okresie międzywojennym znajdowały się tu młyn wodny, wiatrak, gospoda, sklepy i różne warsztaty rzemieślnicze. Współcześnie Bobrowice zamieszkuje około 262 osób (stan na 2023 rok), a we wsi znajdują się szkoła, sklep, restauracja i zakłady rzemieślnicze. Mimo zniszczeń tradycyjnej zabudowy, wieś zachowała wiele ze swojego historycznego charakteru.
Bobrowiczki	Bobrowiczki to wieś powstała na początku XIX wieku, prawdopodobnie w 1834 roku, na części dawnego majątku Sławna. W 1864 roku wieś liczyła 232 ha, a w 1925 roku 327 ha. Liczba mieszkańców zmniejszała się z 658 w 1864 roku do 403 w 1939 roku. Przed 1939 rokiem dominowała hodowla bydła mlecznego i trzody chlewnej. Mieszkało tu wielu rzemieślników, takich jak młynarz, krawcy, ogrodnik, kowal, dekarz, stolarze i murarze. Szkoła została wybudowana na krótko przed I wojną światową. Po 1945 roku wieś zasiedlili rolnicy z różnych regionów Polski.

Jednostka przestrzenna	Charakterystyka
Boleszewo	Boleszewo to wieś o średniowiecznej metryce, położona około 6 km od Sławna, powstała w wyniku kolonizacji niemieckiej w XIV wieku. Jest najdłuższą wioską w gminie Sławno, rozciągającą się na długości około 9,5 km. W XVIII i XIX wieku przekształciła się w wieś majątkową, z majątkami należącymi do rodziny Natzmerów. W XIX wieku powstały kolonie Łany i Granicznik. Wieś liczyła 242 mieszkańców w 1818 roku, a w 1939 roku - 483. W Boleszewie znajdowały się m.in. kościół z XIV wieku, szkoła, dwór z przełomu XVIII i XIX wieku oraz linia kolejowa Sławno-Dartowo.
Brzeście	Brzeście leży na równinnym terenie około 10 kilometrów od Sławna. Sąsiaduje z Żukowem, Janiewicami i Gwiazdowem. Wieś powstała w XX stuleciu. Po I wojnie światowej dość powszechnie parcelowano majątki junkierskie. Zarząd majątku Żukowskich książąt Hohenzollern-Sigmaringen w 1931 roku sprzedał w Żukowie 778 ha ziemi pod osadnictwo. Nowa wieś powstała na planie owalnym z centralnym placem w środku. Wokół placu rozlokowane były zagrody chłopskie. Układ wsi zachowany jest do dziś. Zagrody w przeważającej części były 3-budynkowe.
Gwiazdowo	Gwiazdowo to wieś sołecka o średniowiecznej metryce, położona na południu gminy Sławno, około 8 km od miasta. Powstała na przełomie XIII i XIV wieku i należała do rodziny von Bonin. W XX wieku wieś miała układ wielodrożnicowy z wyraźnym podziałem na część chłopską i dworską. Po 1945 roku większość zabudowy folwarcznej została wyburzona. W 1931 roku wieś przeszła dużą akcją osadniczą.
Janiewice	Janiewice to wieś sołecka położona około 12 km od Sławna, sąsiadująca z Brześciem i rezerwatem Janiewickie Bagno. Wieś ma średniowieczną metrykę i należała do rodu von Zitzewitz. W XIX wieku powstał tu murowany dwór i park. W 1931 roku majątek sprzedano Berlińskiemu Towarzystwu Osiedleńczemu, które przeprowadziło akcję osadniczą. W 1939 roku Janiewice liczyły 730 mieszkańców. Po wojnie część zabudowy uległa zniszczeniu, a w dawnym dworze zlokalizowano szkołę. Obecnie dwór jest własnością prywatną.
Kwasowo	Kwasowo to wieś sołecka położona około 4 km od Sławna, sąsiadująca z Pomiłowem, Bobrowiczkami i Kosierzewem. Wieś ma średniowieczną metrykę, wzmiankowaną po raz pierwszy w 1273 roku jako lenno Joannitów. W XIX wieku majątek nabył Wilhelm von Michaelis, a do 1945 roku pozostał w rękach tej rodziny. W Kwasowie znajduje się pałac z przełomu XVIII i XIX wieku, gotycki kościół z XVI wieku oraz park założony na początku XIX wieku.

Jednostka przestrzenna	Charakterystyka
Łętowo	<p>Łętowo to wieś sołecka położona w południowej części gminy Sławno, na północno-zachodnim brzegu jeziora Łętowskiego, około 12 km od Sławna. Sąsiaduje z Żukowem, Janiewiczami i Korzybiem. Wieś ma kształt wielodrożnicowy z zespołem folwarcznym i średniowieczną metryką, po raz pierwszy wzmiankowana w 1331 roku jako własność Joannitów. W centrum wsi zbudowano kapliczkę, a także działa gospodarstwo rybackie z domkami letniskowymi, ośrodek wypoczynkowy nad jeziorem i świetlica wiejska.</p>
Noskowo - Żabno	<p>Noskowo to wieś sołecka położona na południowym wschodzie gminy Sławno, około 9 km od Sławna, sąsiadująca z Wrześnicą, Komorczyńcem i Warszkwówkiem. Pierwsza wzmianka o wsi pochodzi z 1317 roku. Wieś ma kształt ulicówki, z zespołem folwarczno-pałacowo-parkowym w północno-zachodniej części. Pałac zbudowano pod koniec XIX wieku, a park powstał około połowy XIX wieku. Szkoła została zbudowana w 1870 roku, a cmentarz ewangelicki założono w 1885 roku.</p> <p>Żabno to wieś sołecka położona na wschodnim krańcu gminy Sławno, granicząca z Noskowem, Komorczyńcem, Dobrzęcinem i Kczewem. Niewielki cmentarz był położony na północny-wschód od osady. Po 1945 roku obiekty pofolwarczne uległy dewastacji.</p>
Pomiłowo	<p>Pomiłowo to wieś sołecka położona około 3 km od Sławna, sąsiadująca z Kwasowem i Bobrowiczkami. Ukształtowany w XIX wieku układ wsi - widlica - zachowany został do dziś. W 2012 roku otwarto Centrum Promocji Rzeki Wieprzy.</p>
Radość - Warginie	<p>Radość to wieś sołecka położona w północnej części gminy Sławno, sąsiadująca z Tokarami i Warginiem. Na miejscu dzisiejszej miejscowości istniała wieś Swenzenhagen, wzmiankowana w 1354 roku. Na jej miejscu w 1759 roku założono nową wieś. Wieś była ulicówką – po każdej stronie drogi zlokalizowano po 6 gospodarstw. Koloniści sami musieli karczować i przygotowywać teren oraz budować domy i budynki gospodarcze.</p> <p>Warginie to osada leżąca na południe od Radości. Niewielki folwark z kolonią mieszkalną powstał w drugiej połowie XIX wieku. Kolonia złożona jest z kilku zagrod. Budynki mieszkalne są murowane. Obecnie zabudowa dawnego folwarku jest zniszczona.</p>

Jednostka przestrzenna	Charakterystyka
Rzyszczewo	<p>Rzyszczewo to wieś sołecka w położona w zachodniej części gminy Sławno. Grunty wsi sąsiadują z Rzyszczewkiem, Bobrowicami i Karwicami. Wioska powstała w średniowieczu, najprawdopodobniej w XII wieku. Kościół w Rzyszczewie, obecnie pw. Niepokalanego Poczęcia NMP, istniał prawdopodobnie już w XIII wieku. Przy kościele znajduje się cmentarz, obecnie splantowany, z pomnikiem poświęconym mieszkańcom poległym w I wojnie światowej. W latach 60-tych i 70-tych powstało wiele bloków mieszkalnych dla pracowników PGR-u. Obecnie w Rzyszczewie działa Stowarzyszenie na Rzecz Rozwoju Wsi Rzyszczewo i Rzyszczewko, klub sportowy „Kolorowi” Rzyszczewo oraz świetlica wiejska.</p>
Sławsko - Tokary	<p>Sławsko to wieś sołecka położona około 4 km od Sławna przy drodze biegnącej ze Sławna do Postomina i dalej do Ustki. W X wieku wybudowano tu gród, który był ważnym ośrodkiem politycznym i gospodarczym na Pomorzu Środkowym. Od XII wieku mieściła się tu stolica Księstwa Sławieńskiego. Prawdopodobnie już wtedy zbudowano tu pierwszy kościół parafialny. Znaczenie grodu podniosło osiedlenie się w nim Joannitów (około 1155 r.). Około 1200 roku była tu jedna z 5 komandorii zakonu w północno-wschodniej Europie. Historycznie ukształtowany układ przestrzenny Sławsko zachował się do dziś. Nad wsią dominuje położony na wzgórzu kościół, jeden z najciekawszych zabytków wiejskiej architektury gotyckiej zbudowany w końcu XIV lub na początku XV stulecia. W wiosce znajduje się szkoła podstawowa i gimnazjum, ochotnicza straż pożarna, świetlica wiejska. W ostatnich latach powstają coraz liczniej nowe domy jednorodzinne.</p> <p>Tokary to jedna z najmłodszych miejscowości gminy Sławno, założona po 1919 roku, kiedy około 10 rodzin wysiedlonych z Prus Zachodnich osiedliło się na karczowiskach lasów państwowych rewiru leśnego Stary Kraków. Początkowo osadnicy żyli w trudnych warunkach, budując domy z dostępnych materiałów, takich jak podkłady kolejowe. Później powstały murowane domy i drewniane stodoły. Wieś ma układ dwuosiowej ulicówki, z zabudową po obu stronach ulic.</p>
Smardzewo	<p>Smardzewo to wieś sołecka oddalona o około 7 km od Sławna, sąsiadująca z Rzyszczewem i Żegocinem, w pobliżu jeziora Smardzewo. Wieś ma średniowieczny rodowód, choć pierwsza wzmianka pochodzi z 1665 roku. W XVIII wieku istniały tu dwa folwarki, a po likwidacji pańszczyzny wieś składała się z dwóch majątków, wiatraka oraz kilku gospodarstw. Po II Wojnie Światowej powstało państwowe gospodarstwo rolne. Obecnie w Smardzewie znajduje się kościół filialny pw. Matki Boskiej Nieustającej Pomocy oraz liczne bloki mieszkalne dla pracowników byłego PGR-u.</p>

Jednostka przestrzenna	Charakterystyka
Stary Kraków	<p>Stary Kraków to wieś sołecka położona około 9 km od Sławna, w północnej części gminy. Pierwsza wzmianka o wsi pochodzi z 1230 roku, kiedy została przejęta przez Joannitów. Wieś miała układ placowy, który ewoluował w kierunku układu ulicowo-placowego.</p> <p>Kościół w Starym Krakowie, istniejący od XIII wieku, został przebudowany w XV wieku. Po wojnie został poświęcony jako kościół Matki Bożej Częstochowskiej. Obok kościoła znajduje się cmentarz przykościelny oraz pomnik poświęcony mieszkańcom poległym w I wojnie światowej. Obecnie w Starym Krakowie znajduje się świetlica wiejska, ochotnicza straż pożarna oraz klasztor benedyktynów założony w 2016 roku.</p>
Tychowo	<p>Tychowo to wieś sołecka położona we wschodniej części gminy Sławno, około 7 km od Sławna, sąsiadująca z Warszkwówkiem, Bzowem i Gwiazdówkiem. Pierwsza wzmianka o wsi pochodzi z 1229 roku, kiedy książę Barnim potwierdził nadanie Tychowa zakonowi Joannitów. W XIII wieku wzniesiono tu kościół, który był wielokrotnie przebudowywany. Zespół folwarczny stanowił główny komponent północnej pierzei wsi, a pałac zlokalizowany był na zachód od podwórza folwarcznego. W XVIII wieku założono park dworski. Po II Wojnie Światowej powstało tu państwowe gospodarstwo rolne. W 1978 roku pałac został rozebrany, podobnie jak większość historycznej zabudowy gospodarczej.</p>
Warszkowo	<p>Warszkowo to największa wieś w gminie Sławno. Położona przy drodze krajowej nr 6, bezpośrednio sąsiaduje ze Sławnem. Wieś powstała w średniowieczu, najprawdopodobniej w XIII wieku, i była ulicówką z wybudowaniami, a obecnie jest wsią wielodrożnicową. Od lat 60-tych działała tu rolnicza spółdzielnia produkcyjna. Obecnie w Warszkowie znajduje się Fabryka Przetworów Rybnych „Mieszko”, wiele zakładów rzemieślniczych, piekarnia, sklep oraz przedszkole prowadzone przez Stowarzyszenie Przyjaciół Warszkowa. W 1998 roku utworzono parafię i zbudowano kościół. W wiosce działa świetlica wiejska i zespół wokalny „Wrzosa”.</p>
Warszkówko	<p>Warszkówko to wieś, która powstała w XIX wieku w wyniku akcji osadniczej na gruntach należących do Sławna. Położona około 2 km od Warszkowa, była ulicówką. Obecnie w Warszkówku znajduje się sklep i świetlica, a większość gospodarstw utraciła rolniczy charakter.</p>

Jednostka przestrzenna	Charakterystyka
Wrzeńnica	<p>Wrzeńnica to wieś sołecka w południowo-wschodniej części gminy Sławno, o średniowiecznym rodowodzie. Pierwotnie miała układ placowy, który ewoluował w stronę wydłużonej widlicy z dwoma placami. Przez wieś przepływa struga Wrzeńniczka, dopływ Wieprzy. Obecnie Wrzeńnica jest jedną z największych wsi gminy Sławno. Działa tu Szkoła Podstawowa, filia Biblioteki Publicznej Gminy Sławno, zespół wokalny „Wrzeńniczanki”, klub sportowy „Wrzos” oraz Ochotnicza Straż Pożarna. Kościół ewangelicki został przejęty przez katolików i poświęcony w 1945 roku, obecnie należy do parafii w Warszkwie.</p>
Żukowo	<p>Żukowo to wieś sołecka w gminie Sławno, położona na jej południowo-wschodnim krańcu, sąsiadująca z Łętowem i Brześciem. Jest jedną z najstarszych wsi powiatu sławieńskiego, powstała na przełomie XII i XIII wieku. Kościół w Żukowie powstał najprawdopodobniej w XV wieku. W 2018 roku Żukowo zostało wybrane najpiękniejszą wsią województwa zachodniopomorskiego, w konkursie Piękna Zachodniopomorska Wieś organizowanym przez Marszałka Województwa Zachodniopomorskiego.</p>

Źródło: Opracowanie własne na podstawie opisu sołectw na stronie www.gminaslawno.pl - Jan Sroka, Słownik historyczny wsi powiatu sławieńskiego, 2014

Tabela 21: Jednostki przestrzenne

numer	nazwa	Pow. [ha]	% pow gminy	liczba ludności 31.12.2023	% ludności gminy
1	Bobrowice	430	1,51%	262	3,19%
2	Bobrowiczki	589	2,07%	414	5,04%
3	Boleszewo	1195	4,20%	430	5,23%
4	Brzeście	298	1,05%	167	2,03%
5	Gwiazdowo	1399	4,92%	314	3,82%
6	Janiewice	774	2,72%	461	5,61%
7	Kwasowo	1248	4,39%	451	5,49%
8	Łętowo	385	1,35%	256	3,11%
9	Noskowo - Żabno	1344	4,73%	459	5,58%
10	Pomiłowo	171	0,60%	184	2,24%
11	Radość - Warginie	476	1,67%	234	2,85%
12	Rzyszczewo	1090	3,83%	360	4,38%
13	Sławsko - Tokary	1715	6,03%	895	10,89%
14	Smardzewo	1120	3,94%	324	3,94%
15	Stary Kraków	443	1,56%	257	3,13%
16	Tychowo	2530	8,90%	359	4,37%
17	Warszkowo	1544	5,43%	1099	13,37%
18	Warszkówko	456	1,60%	194	2,36%
19	Wrzeńnica	1639	5,76%	768	9,34%
20	Żukowo	908	3,19%	332	4,04%
	Lasy, tereny niezamieszkałe 1 i 2	4431	30,53%		
suma		28435	100%	8220	100%

Źródło: opracowanie własne

Rysunek 3: Jednostki przestrzenne



Źródło: opracowanie własne

5. DELIMITACJA OBSZARU ZDEGRADOWANEGO

W celu wyznaczenia obszaru zdegradowanego poddano analizie obszar gminy Sławno w pięciu sferach: społecznej, gospodarczej, przestrzenno-funkcjonalnej, technicznej i środowiskowej. Do oceny sytuacji w poszczególnych sferach poddano analizie następujące zmienne wybrane pod względem problemów dotyczących gminy Sławno oraz dostępności danych (dane za rok 2023):

Tabela 22: Dobór wskaźników bazowych wg sfer

Sfera	NR	Wskaźnik	Jednostka miary	Stymulanta/ destymulanta
SPOŁECZNA	W1	Udział mieszkańców w wieku poprodukcyjnym /65+/ na 100 mieszkańców (31.12.2023)	%	-
	W2	Zmiana liczby mieszkańców w 2023 r. w stosunku do 2019 r.	%	+
	W3	Wskaźnik osób długotrwale bezrobotnych - średnia z lat 2019-2023	%	-
	W4	Udział osób ze szczególnymi potrzebami na 100 mieszkańców (31.12.2023)	%	-
	W5	Odsetek rodzin korzystających z pomocy społecznej - średnia z lat 2019-2023	%	-
	W6	Liczba przestępstw w latach 2019-2023 (suma) na 100 mieszkańców (31.12.2023)	szt.	-
	W7	Średni wynik sprawdzianu po VIII klasie z lat 2019-2023	%	+
	W8	Frekwencja w wyborach samorządowych w 2024 roku	%	+
GOSPODARCZA	W9	Liczba zarejestrowanych działalności gospodarczych osób fizycznych na 100 mieszkańców (31.12.2023)	szt.	+

Sfera	NR	Wskaźnik	Jednostka miary	Stymulanta/destymulanta
FUNKCJONALNO-PRZESTRZENNA	W10	Liczba czynnych obiektów użyteczności publicznej (szkoły, przedszkola, świetlice, biblioteki, remizy OSP, itp.) na 100 mieszkańców (31.12.2023)	szt.	+
	W11	Liczba połączeń komunikacją publiczną z miastem Sławno w dzień roboczy (z wyłączeniem kursów szkolnych) (31.12.2023 lub aktualna)	szt.	+
TECHNICZNA	W12	Udział lokali w budynkach po byłych PGR-ach w stosunku do wszystkich lokali mieszkalnych (31.12.2023)	%	-
	W13	Udział mieszkańców korzystających z sieci kanalizacyjnej lub z przydomowej oczyszczalni ścieków (31.12.2023)	%	+
ŚRODOWISKOWA	W14	Ilość azbestu do utylizacji /ton na 100 mieszkańców/ (31.12.2023)	tony	-
	W15	Liczba kotłów klasy poniżej 5 na 100 mieszkańców (31.12.2023)	szt.	-

Źródło: opracowanie własne

Część wskaźników obrazuje pozytywne tendencje (stymulanta), część negatywne (destymulanta). Każdy ze wskaźników bazowych (W) został przetworzony na wskaźnik znormalizowany (Z) zgodnie ze wzorem:

$$t_{ij} = \frac{x_{ij} - \bar{x}_j}{S_j}$$

gdzie:

t_{ij} – wartość znormalizowanego wskaźnika j dla jednostki urbanistycznej i

x_{ij} – wartość wskaźnika j dla jednostki urbanistycznej i

\bar{x}_j – średnia arytmetyczna wskaźnika j

s_j – odchylenie standardowe wskaźnika j

Wskaźniki pozytywne (stymulanta) zostały pomnożone przez 1, a negatywne (destymulanta) zostały przemnożone przez -1. Suma wskaźników znormalizowanych w danej jednostce przestrzennej stanowi wynikowy wskaźnik znormalizowany dla danej sfery: społecznej, gospodarczej, przestrzenno-funkcjonalnej, technicznej i środowiskowej. Jednostki przestrzenne o ujemnych wartościach wskaźników znormalizowanych, wykazują koncentrację negatywnych zjawisk w danej sferze.

5.1 SFERA SPOŁECZNA

Podstawa delimitacji obszaru zdegradowanego w sferze społecznej została zobrazowana przez szereg zmiennych ilustrujących bezrobocie, ubóstwo, tendencje demograficzne oraz poziom kapitału społecznego:

- Dane dla wskaźnika W1. **Udział mieszkańców w wieku poprodukcyjnym /65+/ na 100 mieszkańców** (31.12.2023) pozyskano z Gminy Sławno, [%]
- Dane dla wskaźnika W2. **Zmiana liczby mieszkańców w 2023 r. w stosunku do 2019 r.** pozyskano z Gminy Sławno, [%]
- Dane dla wskaźnika W3. **Wskaźnik osób długotrwale bezrobotnych - średnia z lat 2019-2023** pozyskano z Powiatowego Urzędu Pracy w Sławnie oraz Gminy Sławno, [%]
- Dane dla wskaźnika W4. **Udział osób ze szczególnymi potrzebami na 100 mieszkańców** (31.12.2023) pozyskano z Gminy Sławno oraz Gminnego Ośrodka Pomocy Społecznej, [%]
- Dane dla wskaźnika W5. **Odsetek rodzin korzystających z pomocy społecznej - średnia z lat 2019-2023** pozyskano z Gminy Sławno oraz Gminnego Ośrodka Pomocy Społecznej, [%]
- Dane dla wskaźnika W6. **Liczba przestępstw w latach 2019-2023 (suma) na 100 mieszkańców** (31.12.2023) pozyskano z Gminy Sławno oraz jednostek oświatowych w Gminie Sławno, **100 mieszkańców** (31.12.2023) pozyskano z Komendy Powiatowej Policji w Sławnie, [LICZBA/100]
- Dane dla wskaźnika W7. **Średni wynik sprawdzianu po VIII klasie z lat 2019-2023** pozyskano z Gminy Sławno, [%]
- Dane dla wskaźnika W8. **Frekwencja w wyborach samorządowych w 2024 roku** pozyskano z Gminy Sławno. [%]

Tabela 23: Wskaźniki bazowe w sferze społecznej

Jednostka / wskaźnik	W1	W2	W3	W4	W5	W6	W7	W8
Bobrowice	15,65	-10,27	1,15	1,91	6	14,89	42,48	55,14
Bobrowiczki	15,46	-3,5	1,21	2,90	5	7,25	55,11	57,1
Boleszewo	15,58	-4,44	0,47	3,02	13,4	5,74	31,06	54,86
Brzeście	17,37	-5,11	0,6	0,00	0,6	8,98	42,14	56,65
Gwiazdowo	14,65	-0,63	0,64	2,87	4,8	8,6	50,26	56,65
Janiewice	12,58	-1,28	0,43	3,25	9,6	6,29	42,46	56,94
Kwasowo	16,85	-6,63	2,66	5,10	8,4	9,76	36,46	50,1
Łętowo	14,84	-7,91	0,78	5,08	5,2	7,81	45,49	52,06
Noskowo - Żabno	16,77	-6,71	0,44	3,05	16,2	10,24	50,43	47,57
Pomiłowo	25	14,29	0,54	3,80	6,4	11,41	51,59	50,1
Radosław - Warginie	16,24	6,36	0,43	4,70	3,4	5,98	43,65	57,14
Rzyszczewo	17,78	-8,86	1,39	2,50	4	5	39,29	56,11
Sławsko - Tokary	14,19	-0,55	1,56	2,01	16,4	7,49	52,69	49,07
Smardzewo	16,67	-8,73	1,85	7,10	5,6	10,49	50,18	52,79
Stary Kraków	13,22	-8,87	0,78	3,50	10	9,34	34,59	69,51
Tychowo	16,43	-10,25	4,56	3,06	9,8	9,19	43,98	55,48
Warszkowo	15,38	-3,93	0,55	4,19	17,4	8,64	43,33	46,56
Warszkówko	10,31	-13	1,03	4,12	2,2	8,76	36,26	46,56
Wrzeńnica	14,58	-0,65	0,39	4,69	29,8	6,77	52,88	42,38
Żukowo	15,96	1,53	1,51	0,90	6,2	7,83	50,91	52,06
ŚREDNIA	15,78	-3,96	1,15	3,39	9,02	8,52	44,76	53,24
ODCH. STANDARD.	2,72	6,22	0,97	1,54	6,66	2,20	6,69	5,62

Źródło: opracowanie własne

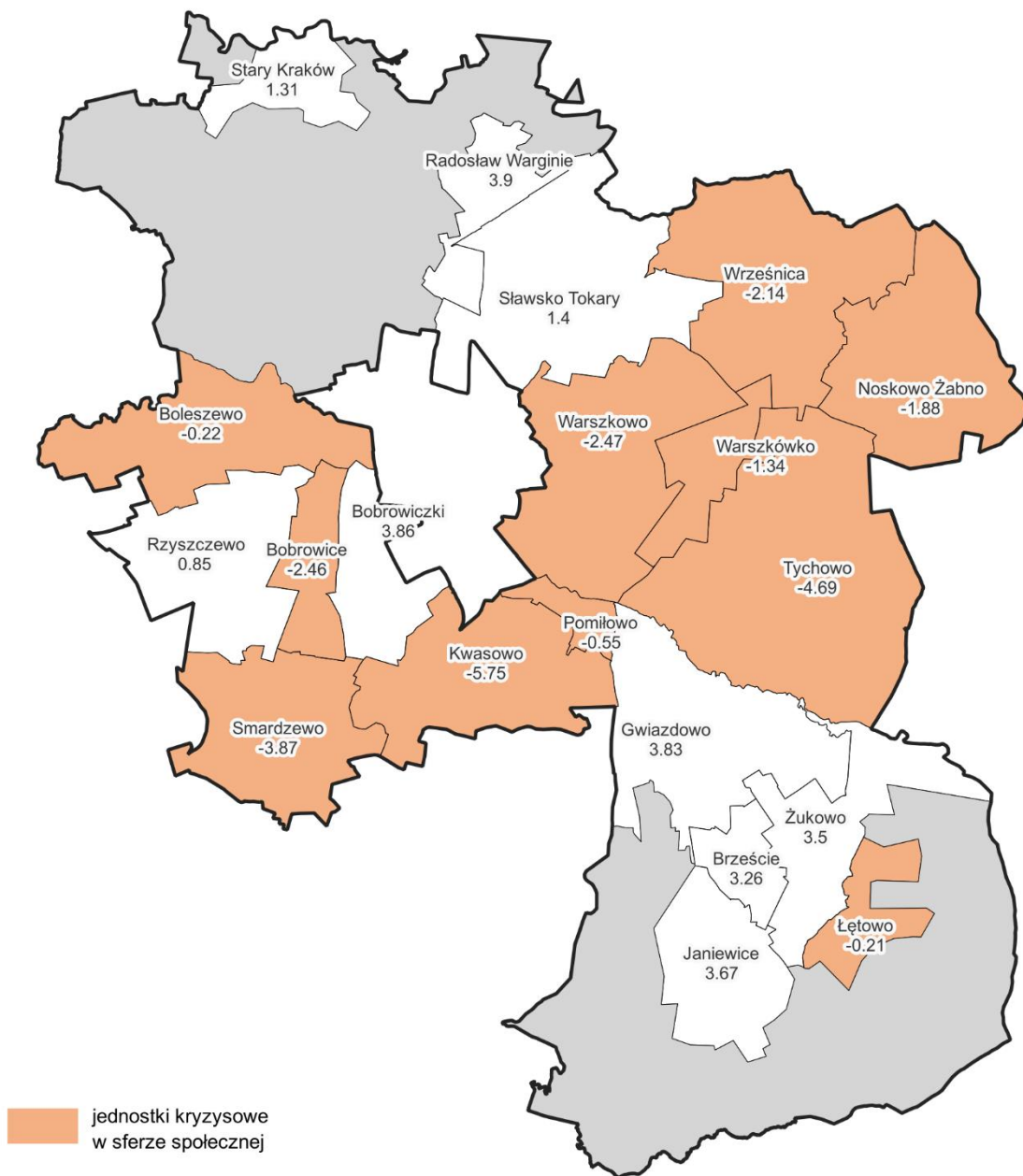
Tabela 24: Wskaźniki znormalizowane w sferze społecznej

Jednostka / wskaźnik	Z1	Z2	Z3	Z4	Z5	Z6	Z7	Z8	Σ
Bobrowice	0,05	-1,01	0,00	0,96	0,45	-2,89	-0,34	0,34	-2,46
Bobrowiczki	0,12	0,07	-0,06	0,32	0,60	0,58	1,55	0,69	3,86
Boleszewo	0,07	-0,08	0,70	0,24	-0,66	1,26	-2,05	0,29	-0,22
Brzeście	-0,59	-0,19	0,56	2,19	1,26	-0,21	-0,39	0,61	3,26
Gwiazdowo	0,41	0,53	0,52	0,34	0,63	-0,03	0,82	0,61	3,83
Janiewice	1,17	0,43	0,74	0,09	-0,09	1,01	-0,34	0,66	3,67
Kwasowo	-0,39	-0,43	-1,55	-1,11	0,09	-0,56	-1,24	-0,56	-5,75
Łętowo	0,34	-0,64	0,38	-1,09	0,57	0,32	0,11	-0,21	-0,21
Noskowo - Żabno	-0,37	-0,44	0,73	0,22	-1,08	-0,78	0,85	-1,01	-1,88
Pomiłowo	-3,39	2,93	0,63	-0,27	0,39	-1,31	1,02	-0,56	-0,55
Radostaw - Warginie	-0,17	1,66	0,74	-0,85	0,84	1,15	-0,17	0,69	3,90
Rzyszczewo	-0,74	-0,79	-0,25	0,57	0,75	1,60	-0,82	0,51	0,85
Sławsko - Tokary	0,58	0,55	-0,42	0,89	-1,11	0,47	1,18	-0,74	1,40
Smardzewo	-0,33	-0,77	-0,72	-2,40	0,51	-0,89	0,81	-0,08	-3,87
Stary Kraków	0,94	-0,79	0,38	-0,07	-0,15	-0,37	-1,52	2,90	1,31
Tychowo	-0,24	-1,01	-3,51	0,21	-0,12	-0,30	-0,12	0,40	-4,69
Warszkowo	0,15	0,00	0,62	-0,52	-1,26	-0,05	-0,21	-1,19	-2,47
Warszkówko	2,01	-1,45	0,12	-0,48	1,02	-0,11	-1,27	-1,19	-1,34
Wrześnica	0,44	0,53	0,78	-0,84	-3,12	0,80	1,21	-1,93	-2,14
Żukowo	-0,07	0,88	-0,37	1,61	0,42	0,31	0,92	-0,21	3,50

Źródło: opracowanie własne

W wyniku przeprowadzonych analiz koncentrację negatywnych zjawisk w sferze społecznej zdiagnozowano na terenie jednostek przestrzennych: **Kwasowo, Tychowo, Smardzewo, Warszkowo, Bobrowice, Wrześnica, Noskowo Żabno, Warszkówko, Pomiłowo, Boleszewo i Łętowo.**

Rysunek 4: Jednostki kryzysowe w sferze społecznej



Źródło: opracowanie własne

5.2 SFERA GOSPODARCZA

Sytuacja w sferze gospodarczej została zdiagnozowana poprzez analizę poziomu aktywności gospodarczej:

- Dane dla wskaźnika W9 **Liczba zarejestrowanych działalności gospodarczych osób fizycznych na 100 mieszkańców (31.12.2023)** pozyskano z Gminy Sławno [LICZBA/100]

Tabela 25: Wskaźniki bazowe w sferze gospodarczej

Jednostka / wskaźnik	W9
Bobrowice	2,29
Bobrowiczki	3,86
Boleszewo	2,79
Brzeście	2,40
Gwiazdowo	1,59
Janiewice	2,17
Kwasowo	2,66
Łętowo	2,73
Noskowo - Żabno	1,74
Pomiłowo	1,09
Radość - Warginie	3,42
Rzyszczewo	2,50
Sławsko - Tokary	3,02
Smardzewo	2,16
Stary Kraków	1,95
Tychowo	3,06
Warszkowo	3,09
Warszkówko	1,03
Wrzeźnica	1,82
Żukowo	1,81
ŚREDNIA	2,36
ODCH. STANDARD.	0,72

Źródło: opracowanie własne

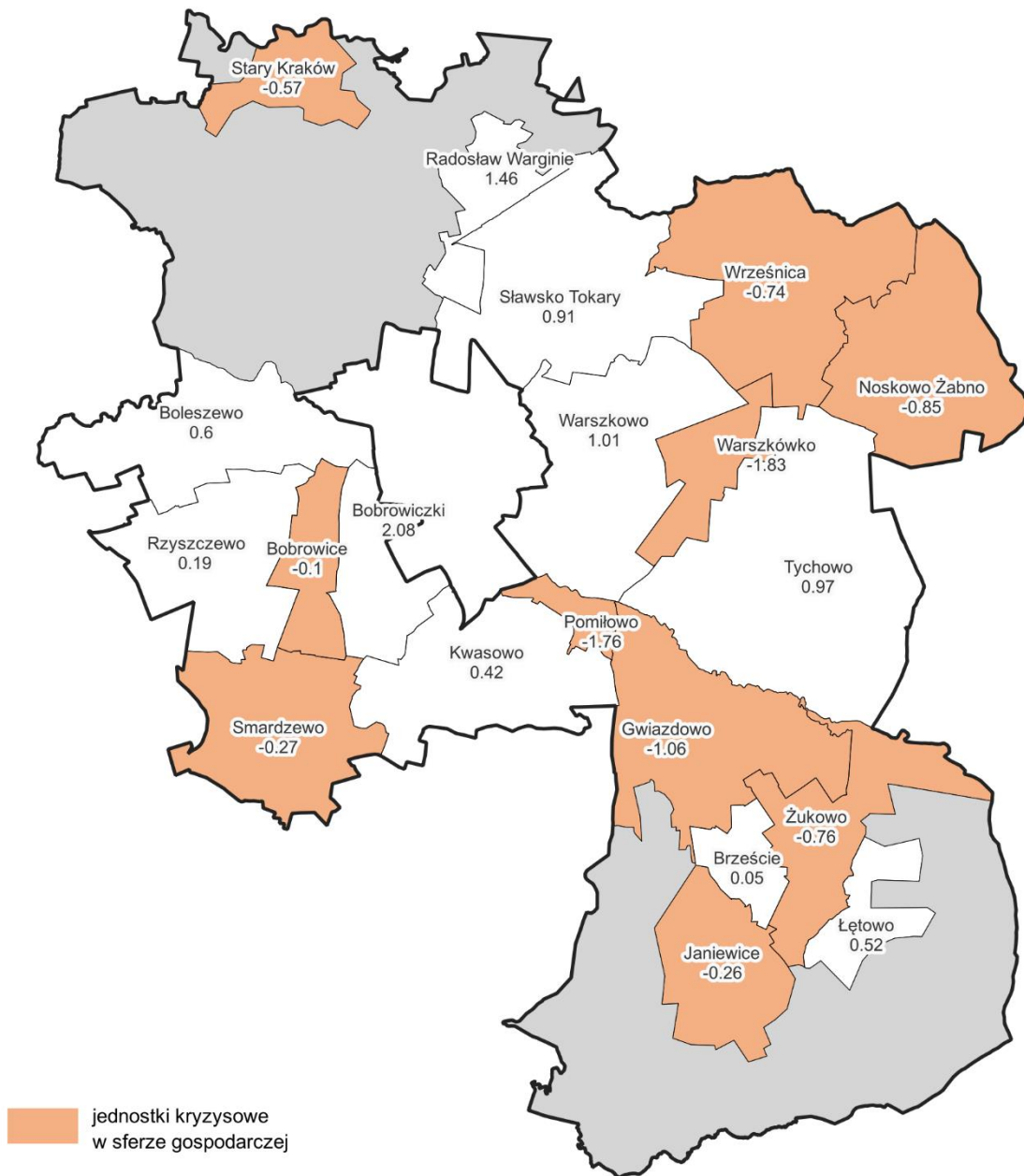
Tabela 26: Wskaźniki znormalizowane w sferze gospodarczej

Jednostka / wskaźnik	Z9	Σ
Bobrowice	-0,10	-0,10
Bobrowiczki	2,08	2,08
Boleszewo	0,60	0,60
Brzeście	0,05	0,05
Gwiazdowo	-1,06	-1,06
Janiewice	-0,26	-0,26
Kwasowo	0,42	0,42
Łętowo	0,52	0,52
Noskowo - Żabno	-0,85	-0,85
Pomiłowo	-1,76	-1,76
Radość - Warginie	1,46	1,46
Rzyszcze	0,19	0,19
Sławsko - Tokary	0,91	0,91
Smardzewo	-0,27	-0,27
Stary Kraków	-0,57	-0,57
Tychowo	0,97	0,97
Warszkowo	1,01	1,01
Warszkówko	-1,83	-1,83
Wrześnica	-0,74	-0,74
Żukowo	-0,76	-0,76

Źródło: opracowanie własne

W wyniku przeprowadzonych analiz koncentrację negatywnych zjawisk w sferze gospodarczej zdiagnozowano na terenie jednostek przestrzennych: **Warszkówko, Pomiłowo, Gwiazdowo, Noskowo - Żabno, Żukowo, Wrzeźnica, Stary Kraków, Smardzewo, Janiewice, Bobrowice.**

Rysunek 5: Jednostki kryzysowe w sferze gospodarczej



Źródło: opracowanie własne

5.3 SFERA PRZESTRZENNO-FUNKCJONALNA

Sytuacja w sferze przestrzenno-funkcjonalnej została zdiagnozowana poprzez analizę poziomu dostępności obiektów infrastruktury społecznej oraz dostępności komunikacyjnej.

- Dane dla wskaźnika W10 **Liczba czynnych obiektów użyteczności publicznej (szkoły, przedszkola, świetlice, biblioteki, remizy OSP, itp.) na 100 mieszkańców (31.12.2023)** pozyskano z gminy Sławno [LICZBA/100]
- Dane dla wskaźnika W11 **Liczba połączeń komunikacją publiczną z miastem Sławno w dzień roboczy (z wyłączeniem kursów szkolnych) (31.12.2023 lub aktualna)** pozyskano z gminy Sławno [LICZBA]

Tabela 27: Wskaźniki bazowe w sferze przestrzenno-funkcjonalnej

Jednostka / wskaźnik	W10	W11
Bobrowice	1,53	7
Bobrowiczki	0,24	7
Boleszewo	0,70	1
Brzeście	0,60	4
Gwiazdowo	1,27	4
Janiewice	0,43	4
Kwasowo	0,22	6
Łętowo	0,78	4
Noskowo - Żabno	0,44	4
Pomiłowo	1,09	4
Radość - Warginie	1,28	2
Rzyszczewo	0,56	7
Sławsko - Tokary	0,67	10
Smardzewo	0,31	4
Stary Kraków	1,95	3
Tychowo	0,56	4
Warszkowo	0,27	14
Warszkówko	1,03	0
Wrześnica	0,91	4
Żukowo	1,51	4
ŚREDNIA	0,82	4,85
ODCH. STANDARD.	0,48	3,02

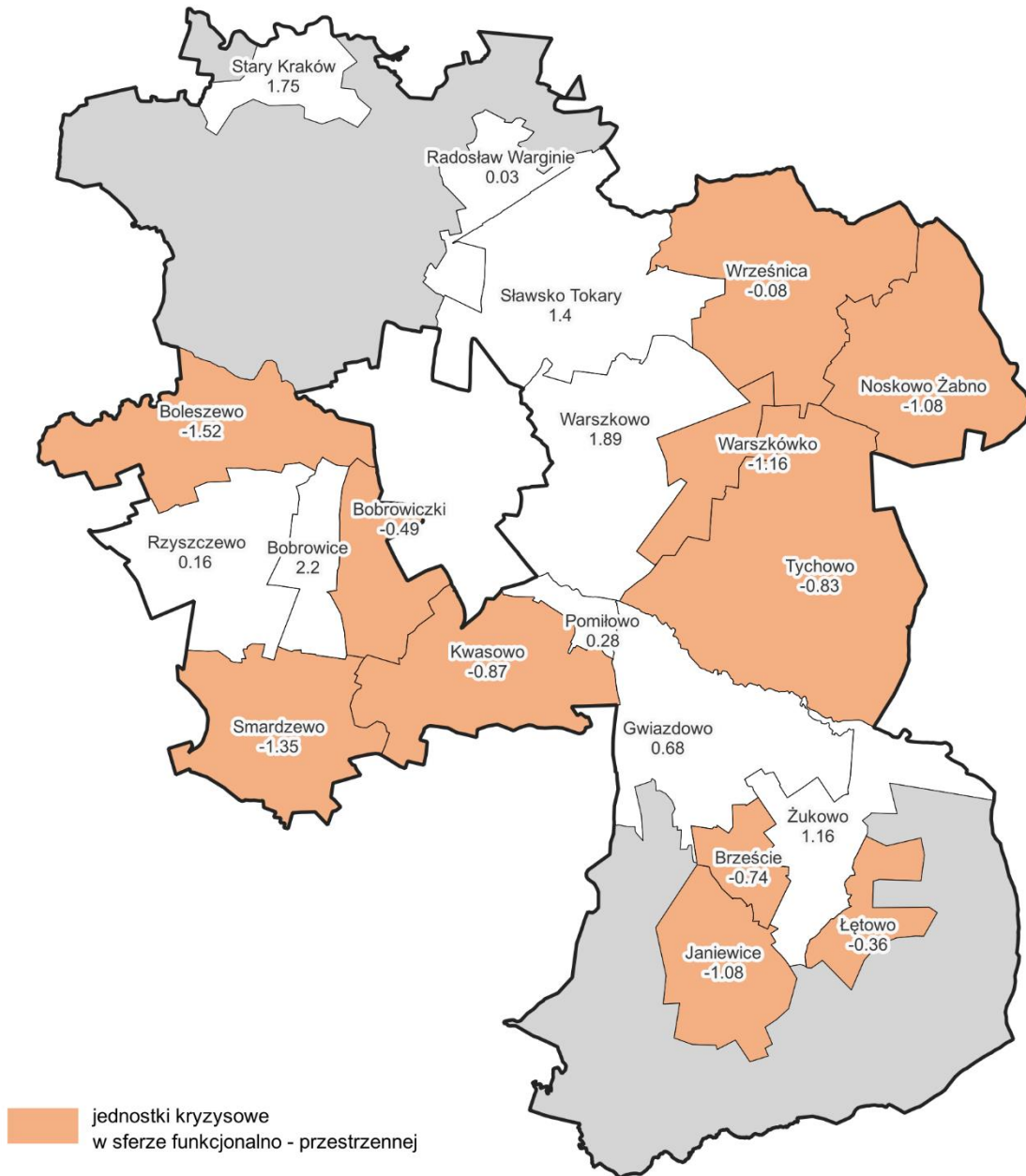
Tabela 28: Wskaźniki znormalizowane w sferze przestrzenno-funkcjonalnej

Jednostka / wskaźnik	Z10	Z11	Σ
Bobrowice	1,49	0,71	2,20
Bobrowiczki	-1,21	0,71	-0,49
Boleszewo	-0,25	-1,27	-1,52
Brzeście	-0,46	-0,28	-0,74
Gwiazdowo	0,96	-0,28	0,68
Janiewice	-0,80	-0,28	-1,08
Kwasowo	-1,25	0,38	-0,87
Łętowo	-0,07	-0,28	-0,36
Noskowo - Żabno	-0,80	-0,28	-1,08
Pomiłowo	0,57	-0,28	0,28
Radosław - Warginie	0,97	-0,94	0,03
Rzyszczewo	-0,55	0,71	0,16
Sławsko - Tokary	-0,31	1,70	1,40
Smardzewo	-1,06	-0,28	-1,35
Stary Kraków	2,36	-0,61	1,75
Tychowo	-0,54	-0,28	-0,83
Warszkowo	-1,14	3,03	1,89
Warszkówko	0,45	-1,61	-1,16
Wrzeźnica	0,20	-0,28	-0,08
Żukowo	1,44	-0,28	1,16

Źródło: opracowanie własne

W wyniku przeprowadzonych analiz koncentrację negatywnych zjawisk w sferze przestrzenno-funkcjonalnej zdiagnozowano na terenie jednostek przestrzennych: **Boleszewo, Smardzewo, Warszkówko, Janiewice, Noskowo - Żabno, Kwasowo, Tychowo, Brzeście, Bobrowiczki, Łętowo, Wrześnica.**

Rysunek 6: Jednostki kryzysowe w sferze funkcjonalno-przestrzennej



Źródło: opracowanie własne

5.4 SFERA TECHNICZNA

Sytuacja w sferze przestrzenno-funkcjonalnej została zdiagnozowana poprzez analizę substancji mieszkaniowej i dostępności infrastruktury kanalizacyjnej.

- Dane dla wskaźnika W12 **Udział lokali w budynkach po byłych PGR-ach w stosunku do wszystkich lokali mieszkalnych** (31.12.2023) pozyskano z gminy Sławno [%]
- Dane dla wskaźnika W13 **Udział mieszkańców korzystających z sieci kanalizacyjnej lub z przydomowej oczyszczalni ścieków** (31.12.2023) pozyskano z gminy Sławno [%]

Tabela 29: Wskaźniki bazowe w sferze technicznej

Jednostka / wskaźnik	W12	W13
Bobrowice	0,00	74,43
Bobrowiczki	0,00	85,51
Boleszewo	25,49	15,35
Brzeście	0,00	21,56
Gwiazdowo	0,00	18,15
Janiewice	0,00	15,62
Kwasowo	28,91	97,78
Łętowo	0,00	18,75
Noskowo - Żabno	39,36	72,33
Pomiłowo	0,00	16,30
Radość - Warginie	0,00	15,38
Rzyszczewo	52,17	31,67
Sławsko - Tokary	0,00	61,45
Smardzewo	26,67	26,85
Stary Kraków	7,88	3,09
Tychowo	15,38	99,44
Warszkowo	0,00	82,44
Warszkówko	0,00	66,49
Wrześnica	0,00	82,03
Żukowo	0,00	18,07
ŚREDNIA	9,79	46,14
ODCH. STANDARD.	15,57	32,31

Źródło: opracowanie własne

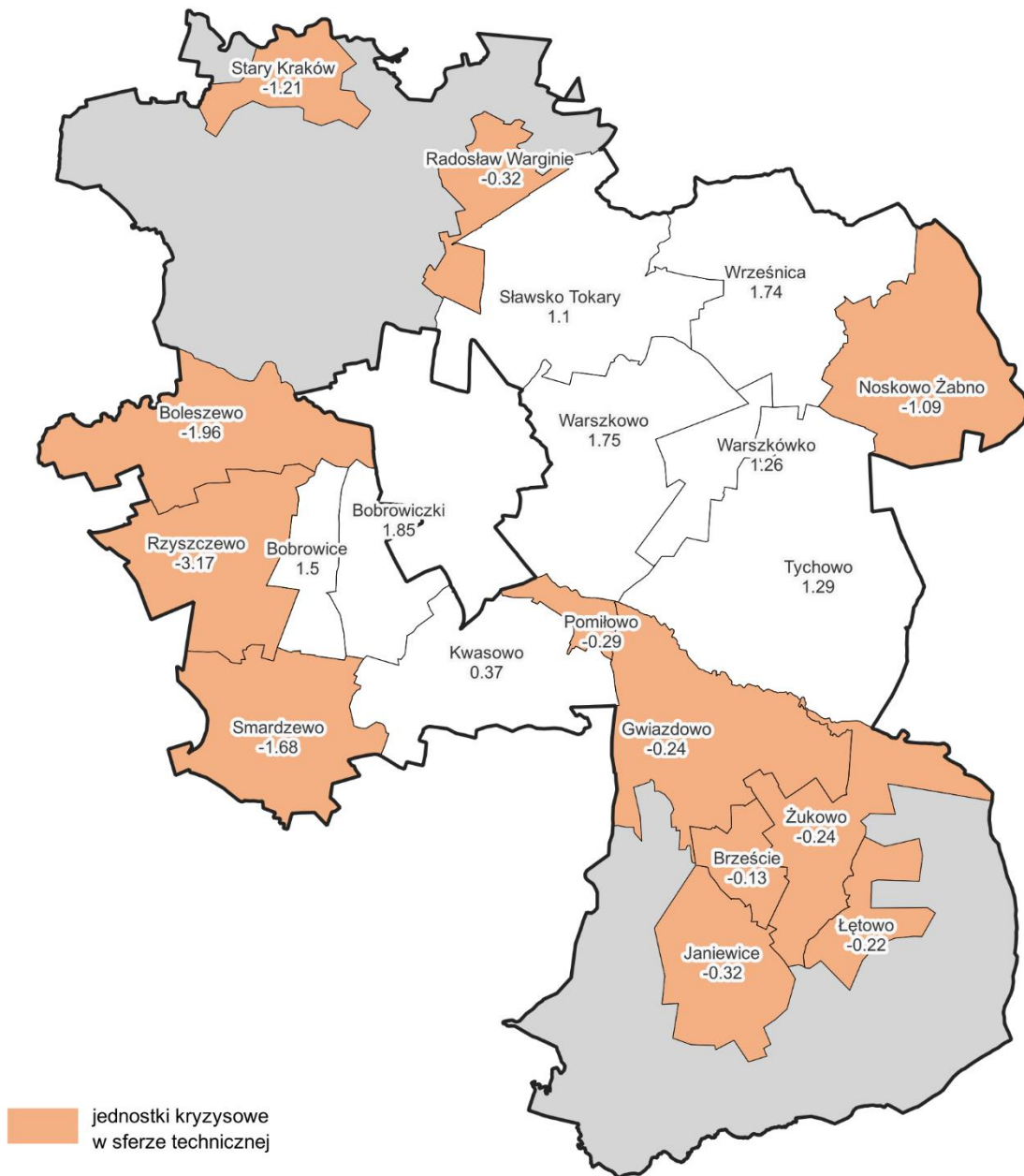
Tabela 30: Wskaźniki znormalizowane w sferze technicznej

Jednostka / wskaźnik	Z12	Z13	Σ
Bobrowice	0,63	0,88	1,50
Bobrowiczki	0,63	1,22	1,85
Boleszewo	-1,01	-0,95	-1,96
Brzeście	0,63	-0,76	-0,13
Gwiazdowo	0,63	-0,87	-0,24
Janiewice	0,63	-0,94	-0,32
Kwasowo	-1,23	1,60	0,37
Łętowo	0,63	-0,85	-0,22
Noskowo - Żabno	-1,90	0,81	-1,09
Pomiłowo	0,63	-0,92	-0,29
Radosław - Warginie	0,63	-0,95	-0,32
Rzyszczewo	-2,72	-0,45	-3,17
Sławsko - Tokary	0,63	0,47	1,10
Smardzewo	-1,08	-0,60	-1,68
Stary Kraków	0,12	-1,33	-1,21
Tychowo	-0,36	1,65	1,29
Warszkowo	0,63	1,12	1,75
Warszkówko	0,63	0,63	1,26
Wrzeźnica	0,63	1,11	1,74
Żukowo	0,63	-0,87	-0,24

Źródło: opracowanie własne

W wyniku przeprowadzonych analiz koncentrację negatywnych zjawisk w sferze technicznej zdiagnozowano na terenie jednostek przestrzennych: **Rzyszczewo, Boleszewo, Smardzewo, Stary Kraków, Noskowo - Żabno, Janiewice, Radosław - Warginie, Pomiłowo, Gwiazdowo, Żukowo, Łętowo, Brzeście.**

Rysunek 7: Jednostki kryzysowe w sferze technicznej



Źródło: opracowanie własne

5.5 SFERA ŚRODOWISKOWA

Sytuacja w sferze środowiskowej została zdiagnozowana poprzez analizę niezutyliżowanego azbestu oraz źródeł ogrzewania o najniższych parametrach środowiskowych.

- Dane dla wskaźnika W14 **Ilość azbestu do utylizacji /ton na 100 mieszkańców/** (31.12.2023) pozyskano z gminy Sławno
- Dane dla wskaźnika W15 **Liczba kotłów klasy poniżej 5 na 100 mieszkańców** (31.12.2023) pozyskano z gminy Sławno

Tabela 31: Wskaźniki bazowe w sferze środowiskowej

Jednostka / wskaźnik	W14	W15
Bobrowice	28,40	19,85
Bobrowiczki	30,74	18,84
Boleszewo	45,02	19,33
Brzeście	108,31	16,77
Gwiazdowo	57,78	20,06
Janiewice	100,48	15,84
Kwasowo	25,68	25,05
Łętowo	59,64	16,41
Noskowo - Żabno	35,39	1,83
Pomiłowo	37,20	18,48
Radość - Warginie	34,27	20,51
Rzyszczewo	51,36	17,77
Sławsko - Tokary	36,50	2,15
Smardzewo	39,58	18,21
Stary Kraków	26,27	22,75
Tychowo	61,19	20,05
Warszkowo	14,74	18,01
Warszkówko	69,07	18,56
Wrześnica	17,51	20,44
Żukowo	62,71	17,47
ŚREDNIA	47,09	17,42
ODCH. STANDARD.	24,31	5,54

Źródło: opracowanie własne

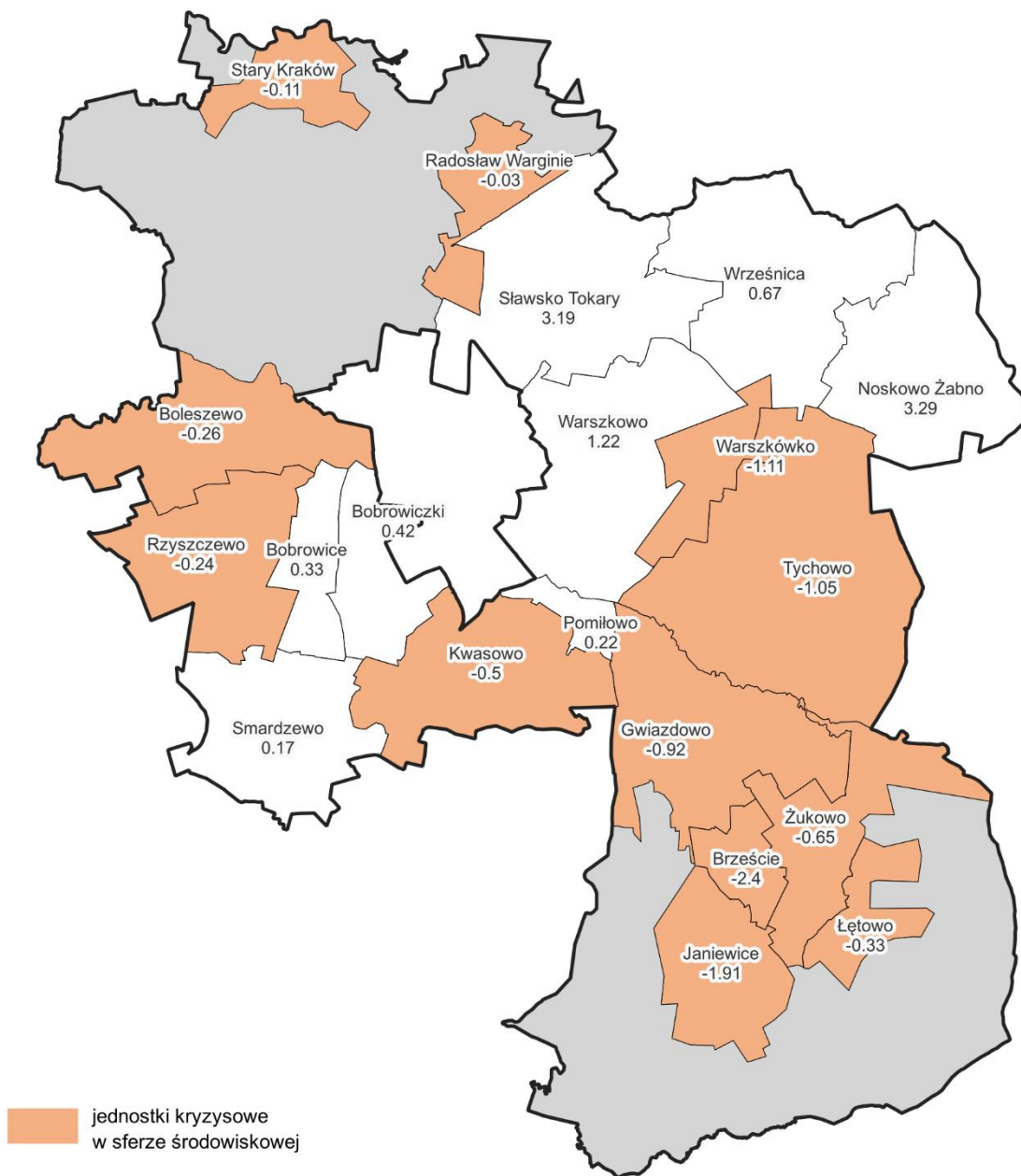
Tabela 32: Wskaźniki znormalizowane w sferze środowiskowej

Jednostka / wskaźnik	Z14	Z15	Σ
Bobrowice	0,77	-0,44	0,33
Bobrowiczki	0,67	-0,26	0,42
Boleszewo	0,09	-0,34	-0,26
Brzeście	-2,52	0,12	-2,40
Gwiazdowo	-0,44	-0,48	-0,92
Janiewice	-2,20	0,28	-1,91
Kwasowo	0,88	-1,38	-0,50
Łętowo	-0,52	0,18	-0,33
Noskowo - Żabno	0,48	2,81	3,29
Pomiłowo	0,41	-0,19	0,22
Radość - Warginie	0,53	-0,56	-0,03
Rzyszcze	-0,18	-0,06	-0,24
Sławsko - Tokary	0,44	2,75	3,19
Smardzewo	0,31	-0,14	0,17
Stary Kraków	0,86	-0,96	-0,11
Tychowo	-0,58	-0,47	-1,05
Warszkowo	1,33	-0,11	1,22
Warszkówko	-0,90	-0,21	-1,11
Wrześnica	1,22	-0,55	0,67
Żukowo	-0,64	-0,01	-0,65

Źródło: opracowanie własne

Na podstawie analizy wskaźnikowej zjawiska kryzysowe w sferze środowiskowej zdiagnozowano w jednostkach modułowych: **Brzeście, Janiewice, Warszkówko, Tychowo, , Gwiazdowo, Żukowo, Kwasowo, Łętowo, Stary Kraków, Rzyszczewo, Boleszewo i Radosław - Warginie.**

Rysunek 8: Jednostki kryzysowe w sferze środowiskowej



Źródło: opracowanie własne

5.6 WYZNACZENIE OBSZARU ZDEGRADOWANEGO

Na podstawie zebranych informacji zdiagnozowano obszary w gminie będące w stanie kryzysowym z powodu koncentracji negatywnych zjawisk społecznych oraz gospodarczych, przestrzenno-funkcjonalnych, technicznych lub środowiskowych. Zgodnie z Art. 9 ust. 1 ustawy z dnia 9 października 2015 r. o rewitalizacji (Dz. U. 2015 poz. 1777, z późn. zm.) do obszaru zdegradowanego zalicza się obszary gminy charakteryzujące się kryzysową sytuacją w sferze społecznej i co najmniej w jednej z pozostałych badanych sfer. Analizę służącą wyznaczeniu obszaru zdegradowanego przedstawiono w kolejnej tabeli.

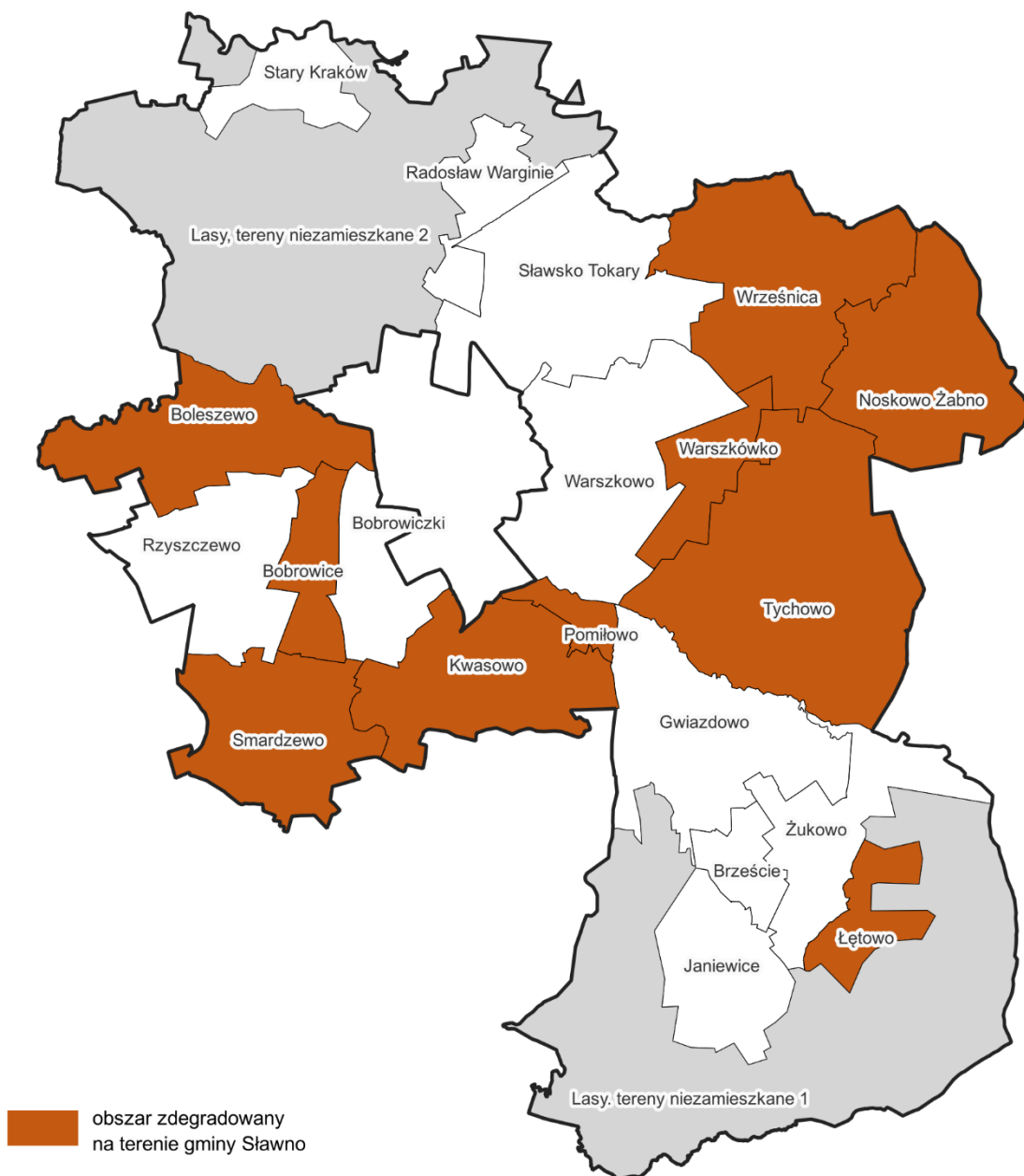
Tabela 33: Delimitacja obszaru zdegradowanego wg poszczególnych sfer

	sfera społ.	sfera gosp.	sfera funkc. przes.	sfera tech.	sfera środ..	OBSZAR ZDEGRADOWANY
Bobrowice	-2,46	-0,10	2,20	1,50	0,33	TAK
Bobrowiczki	3,86	2,08	-0,49	1,85	0,42	
Boleszewo	-0,22	0,60	-1,52	-1,96	-0,26	TAK
Brzeście	3,26	0,05	-0,74	-0,13	-2,40	
Gwiazdowo	3,83	-1,06	0,68	-0,24	-0,92	
Janiewice	3,67	-0,26	-1,08	-0,32	-1,91	
Kwasowo	-5,75	0,42	-0,87	0,37	-0,50	TAK
Łętowo	-0,21	0,52	-0,36	-0,22	-0,33	TAK
Noskowo Żabno	-1,88	-0,85	-1,08	-1,09	3,29	TAK
Pomińkowo	-0,55	-1,76	0,28	-0,29	0,22	TAK
Radosław Warginie	3,90	1,46	0,03	-0,32	-0,03	
Rzyszczewo	0,85	0,19	0,16	-3,17	-0,24	
Sławsko Tokary	1,40	0,91	1,40	1,10	3,19	
Smardzewo	-3,87	-0,27	-1,35	-1,68	0,17	TAK
Stary Kraków	1,31	-0,57	1,75	-1,21	-0,11	
Tychowo	-4,69	0,97	-0,83	1,29	-1,05	TAK
Warszkowo	-2,47	1,01	1,89	1,75	1,22	
Warszkówko	-1,34	-1,83	-1,16	1,26	-1,11	TAK
Wrześnica	-2,14	-0,74	-0,08	1,74	0,67	TAK
Żukowo	3,50	-0,76	1,16	-0,24	-0,65	

Źródło: opracowanie własne

W wyniku przeprowadzonych analiz koncentrację negatywnych zjawisk w sferze społecznej oraz w co najmniej jednej z pozostałych badanych stref zdiagnozowano na terenie jednostek przestrzennych: Bobrowice, Boleszewo, Kwasowo, Łętowo, Noskowo Żabno, Pomiłowo, Smardzewo, Tychowo, Warszkówko i Wrzeźnica. Tym samym te jednostki tworzą obszar zdegradowany gminy Sławno. Obszar zdegradowany ma powierzchnię 10 518 ha co stanowi 36,99% powierzchni gminy. Obszar zdegradowany jest zamieszkiwany przez 3987 mieszkańców, co stanowi 44,85% populacji gminy.

Rysunek 9: Obszar zdegradowany na terenie gminy Sławno



Źródło: opracowanie własne

6. WYZNACZENIE OBSZARU REWITALIZACJI

Po zidentyfikowaniu obszaru zdegradowanego, następnym krokiem jest wyznaczenie obszaru rewitalizacji. Zgodnie z Art. 10. Pkt 1. Ustawy, obszar obejmujący całość lub część obszaru zdegradowanego, cechujący się szczególną koncentracją negatywnych zjawisk, o których mowa w art. 9 ust. 1, na którym z uwagi na istotne znaczenie dla rozwoju lokalnego gmina zamierza prowadzić rewitalizację, wyznacza się jako obszar rewitalizacji. Aby jakiś fragment gminy mógł zostać uznany za obszar rewitalizacji muszą zostać spełnione łącznie dwa warunki:

- szczególna koncentracja negatywnych zjawisk,
- obszar ten musi być istotny dla rozwoju lokalnego.

Pierwszy z tych czynników oparty jest o dane liczbowe i przeprowadzoną delimitację obszaru zdegradowanego. Drugi z nich wynika z polityki i decyzji strategicznych władz w oparciu o lokalne uwarunkowania, możliwości i doświadczenia w prowadzeniu procesów rewitalizacyjnych.

Jedną z kluczowych zasad w rewitalizacji jest konieczność koncentracji terytorialnej podejmowanych działań – do ograniczonego obszaru spełniającego warunki szczególnej koncentracji negatywnych zjawisk oraz istotne znaczenie dla rozwoju lokalnego. Obszar rewitalizacji nie może być większy niż 20% powierzchni gminy oraz zamieszkały przez więcej niż 30% liczby mieszkańców gminy. Obszar rewitalizacji może być podzielony na podobszary, w tym podobszary nieposiadające ze sobą wspólnych granic. Potrzeba ograniczenia terytorialnego zakresu rewitalizacji wiąże się przede wszystkim z ograniczonością dostępnych zasobów, zwłaszcza finansowych. Rewitalizacji należy traktować jako przemyślaną i kompleksową interwencję na obszarze najbardziej tego potrzebującym (hierarchizacja potrzeb).

Po przeprowadzeniu takiego procesu uznano, że z obszaru zdegradowanego dokonano wyboru pięciu podobszarów rewitalizacji: **Boleszewo, Łętowo, Pomiłowo, Smardzewo, Wrzeźnica**.

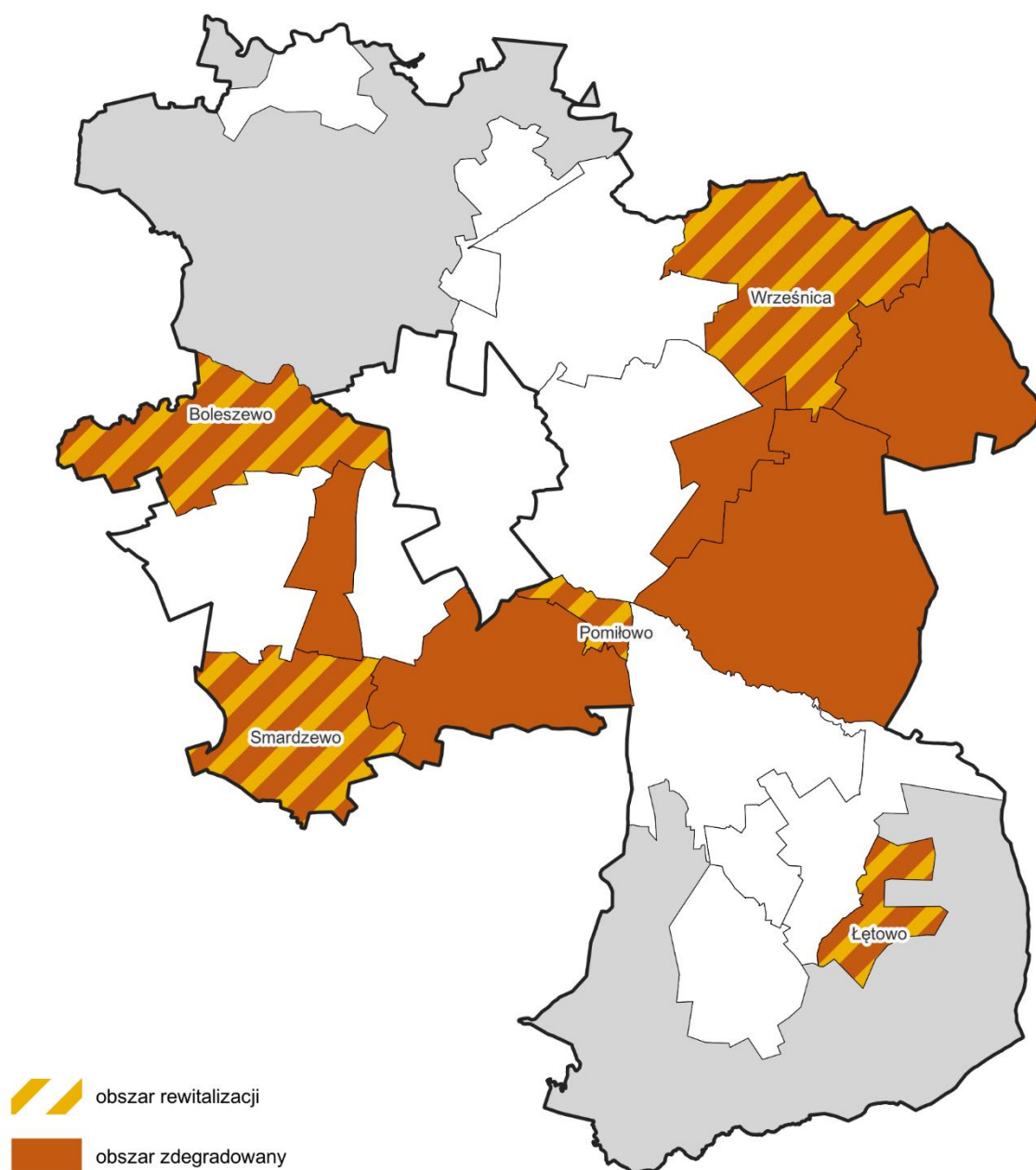
Tabela 34: Jednostki przestrzenne wybrane do obszaru rewitalizacji (wskaźniki znormalizowane)

nazwa podobszaru rewitalizacji	sfera społ.	sfera gosp.	sfera funkc. przes.	sfera tech.	sfera środ..
Boleszewo	-0,22	0,6	-1,52	-1,96	-0,26
Łętowo	-0,21	0,52	-0,36	-0,22	-0,33
Pomiłowo	-0,55	-1,76	0,28	-0,29	0,22
Smardzewo	-3,87	-0,27	-1,35	-1,68	0,17
Wrzeźnica	-2,14	-0,74	-0,08	1,74	0,67

Źródło: opracowanie własne

Jednostki wybrane do obszaru rewitalizacji spełniają wymogi w zakresie koncentracji negatywnych zjawisk kryzysowych. W podobszarach **Boleszewo**, **Łętowo**, **Smardzewo**, koncentracja zjawisk kryzysowych występuje w aż 4 na 5 badanych stref (w tym w sferze społecznej). Sytuacja w sferze społecznej w **Smardzewie** jest szczególnie kryzysowa. W **Pomiłowie** i **Wrześnicy** sytuację kryzysową zdiagnozowano w trzech na pięć badanych stref (w tym w sferze społecznej). Ponadto sytuacja w sferze gospodarczej w **Pomiłowie** jest szczególnie kryzysowa. Podobnie sytuacja w sferze społecznej we **Wrześnicy** jest szczególnie kryzysowa. **Smardzewo** i **Boleszewo** to dwie najbardziej kryzysowe jednostki w sferze funkcjonalno-przestrzennej a także technicznej.

Rysunek 10: Obszar rewitalizacji na terenie gminy Sławno



Źródło: opracowanie własne

Zaproponowane jednostki przestrzenne spełniają warunki w zakresie limitów powierzchni i liczby mieszkańców obszaru rewitalizacji określone w ustawie.

Tabela 35: Sprawdzenie spełnienia limitów obszaru rewitalizacji w zakresie powierzchni i liczby mieszkańców

Nazwa podobszaru rewitalizacji	Pow. [ha]	% pow gminy	liczba ludności 31.12.2023	% ludności gminy
Boleszewo	1195	4,20%	430	5,23%
Łętowo	385	1,35%	256	3,11%
Pomiłowo	171	0,60%	184	2,24%
Smardzewo	1120	3,94%	324	3,94%
Wrześnica	1639	5,76%	768	9,34%
SUMA	4510	15,86%	1962	23,87%

Źródło: opracowanie własne

Łączna powierzchnia podobszarów rewitalizacji spełnia wymóg dotyczący maksymalnego limitu powierzchni obszarów rewitalizacji, który wynosi 20% powierzchni gminy. Łączna powierzchnia podobszarów rewitalizacji gminy Sławno wynosi 4510 ha, co stanowi **15,86%** powierzchni gminy.

Łączna liczba mieszkańców podobszarów rewitalizacji spełnia wymóg dotyczący ludności gminy. Łączna liczba mieszkańców podobszarów rewitalizacji gminy Sławno wynosi 1962 osoby, **23,87%** populacji gminy.

Dokonując delimitacji obszaru zdegradowanego z punktu widzenia istotności obszaru dla rozwoju lokalnego gminy, wzięto pod uwagę poniższą charakterystykę podobszarów rewitalizacji wyznaczonych na terenie gminy Sławno.

Tabela 36: Charakterystyka podobszarów rewitalizacji na terenie gminy Sławno

Jednostka przestrzenna	
Boleszewo	<p>Boleszewo to wieś o średniowiecznej metryce, położona około 6 km od Sławna. W Boleszewie znajdowały się m.in. kościół z XIV wieku, szkoła, dwór z przełomu XVIII i XIX wieku. Zabytkowy kościół wpisany do Rejestru Zabytków jest szczególnie cenną budowlą na terenie gminy. W Boleszewie znajduje się czynny przystanek kolejowy komunikujący wieś ze Sławnem i Darłowem.</p> <p>W Lokalnym Programie Rewitalizacji gminy Sławno na lata 2016–2023 na terenie Boleszewa był wyznaczony obszar zdegradowany, ale nie był on włączony do obszaru rewitalizacji.</p>
Łętowo	<p>Łętowo to wieś sołecka położona w południowej części gminy Sławno, na północno-zachodnim brzegu jeziora Łętowskiego, około 12 km od Sławna. W obszarze Łętowa występują obszary chronionego krajobrazu co sprawia, że tereny te są cenne przyrodniczo, natomiast jezioro Łętowskie czyni podobszar szczególnie atrakcyjnym turystycznie.</p> <p>W Lokalnym Programie Rewitalizacji gminy Sławno na lata 2016–2023 na terenie Łętowa był wyznaczony obszar zdegradowany, ale nie był on włączony do obszaru rewitalizacji.</p>
Pomiłowo	<p>Pomiłowo to wieś sołecka położona około 3 km od Sławna, sąsiadująca z Kwasowem i Bobrowiczkami. W 2012 roku otwarto tu Centrum Promocji Rzeki Wieprzy. Na terenie podobszaru Pomiłowo występuje wiele obszarów cennych przyrodniczo, w tym tereny Natura 2000. Pomiłowo to wieś leżąca na szlaku kajakowym przy rzece Wieprzy oraz Sławieńskim Szlaku Rowerowym co wskazuje na potencjał turystyczny.</p> <p>W Lokalnym Programie Rewitalizacji gminy Sławno na lata 2016–2023 na terenie Pomiłowa był wyznaczony obszar zdegradowany oraz obszar rewitalizacji. Uznano, że działania rewitalizacyjne powinny być kontynuowane.</p>
Smardzewo	<p>Smardzewo to wieś sołecka oddalona o około 7 km od Sławna, sąsiadująca z Rzyszczewem i Żegocinem, w pobliżu jeziora Smardzewo, które posiada potencjał aby stać się lokalną atrakcją. Obecnie w Smardzewie znajduje się kościół filialny pw. Matki Boskiej Nieustającej Pomocy oraz liczne bloki mieszkalne dla pracowników byłego PGR-u. Wiele budynków we wsi wpisanych jest do Gminnej Ewidencji Zabytków. Smardzewo położone jest na szlaku komunikacyjnym środkowej Polski z miejscowościami nadmorskimi. Budowa drogi ekspresowej S6 stwarza warunki sprzyjające rozwojowi gospodarki całej gminy.</p> <p>W Lokalnym Programie Rewitalizacji gminy Sławno na lata 2016–2023 na terenie Smardzewa był wyznaczony obszar zdegradowany oraz obszar rewitalizacji. Uznano, że działania rewitalizacyjne powinny być kontynuowane.</p>

<p>Wrzeńnica</p>	<p>Wrzeńnica to wieś sołecka w północno-wschodniej części gminy Sławno. Obecnie Wrzeńnica jest jedną z największych wsi gminy Sławno. Działa tu m.in. Szkoła Podstawowa, Przedszkole, filia Biblioteki Publicznej Gminy Sławno, zespół wokalny „Wrześniczanki”, klub sportowy „Wrzos” oraz Ochotnicza Straż Pożarna. We Wrzeńnicy znajduje się przystanek kolejowy umożliwiający bezpośrednią komunikację z Gdańskiem i Szczecinem. Zabytkowy kościół wpisany do Rejestru Zabytków stanowi cenny element architektury zabytkowej na terenie gminy. Bliskość powstającego węzła drogi ekspresowej S6 w połączeniu z istniejącymi na terenie wsi udogodnieniami, dostępnością terenów pod inwestycje stanowi potencjał do rozwoju gospodarczego w tym podobszarze.</p> <p>W Lokalnym Programie Rewitalizacji gminy Sławno na lata 2016–2023 na terenie Wrzeńnicy nie był wyznaczony obszar zdegradowany, a w konsekwencji także obszar rewitalizacji.</p>
-------------------------	---

Źródło: opracowanie własne.

7. ZAŁĄCZNIKI

Mapa obszaru zdegradowanego i obszaru rewitalizacji gminy Sławno w skali 1: 25 000

Mapa podobszaru rewitalizacji **Boleszewo** w skali 1:10000

Mapa podobszaru rewitalizacji **Łętowo** w skali 1:5000

Mapa podobszaru rewitalizacji **Pomiłowo** w skali 1:5000

Mapa podobszaru rewitalizacji **Smardzewo** w skali 1:10000

Mapa podobszaru rewitalizacji **Wrzeźnica** w skali 1:10000

8. WYKAZ TABEL I ILUSTRACJI

SPIS TABEL:

Tabela 1: Zmiany demograficzne w gminie Sławno w latach 2018 – 2023 (wybrane wskaźniki)	8
Tabela 2: Prognoza ludności gminy do 2060 r.	9
Tabela 3: Zmiany w sytuacji w obszarze bezpieczeństwa w gminie Sławno w latach 2018 – 2022 (liczba wybranych zdarzeń zarejestrowanych przez Komendę Powiatową w Sławnie)	13
Tabela 4: Zmiany w aktywności obywatelskiej i integracji społecznej w gminie Sławno w latach 2018 – 2022 (wybrane wskaźniki).....	14
Tabela 5. Struktura działalności gospodarczej w latach 2019–2023 w odniesieniu do liczby podmiotów gospodarczych w gminie Sławno w podziale na sekcje i działy według kl. PKD	18
Tabela 6. Zmiany na rynku pracy w gminie Sławno w latach 2019 – 2023 (wybrane wskaźniki)	19
Tabela 7. Dochody mieszkańców gminy Sławno wg źródeł w latach 2018-2022.....	22
Tabela 8. Dostępność i jakość oferowanych miejsc pracy w gminie Sławno w latach 2018-23..	24
Tabela 9. Potencjał i konkurencyjność lokalnej gospodarki gminy Sławno w latach 2018-2023	25
Tabela 10. Zestawienie najważniejszych zadań inwestycyjnych zakończonych przez Gminę Sławno w 2023 r.	27
Tabela 11: Zmiany w sytuacji w obszarze edukacji w gminie Sławno w latach 2018 – 2022 (wybrane wskaźniki)	30
Tabela 12: Zmiany w sytuacji materialnej mieszkańców i opiece społecznej dla osób wymagających wsparcia w gminie Sławno w latach 2018 – 2022 (wybrane wskaźniki).....	35
Tabela 13: Zmiany w warunkach mieszkaniowych w gminie Sławno w latach 2018 – 2022 (wybrane wskaźniki)	36
Tabela 14: Odsetek osób korzystających z różnych typów sieci w 2023 r. [%].....	37
Tabela 15: Ilości ścieków przekazywane do oczyszczenia na terenie gminy Sławno	38
Tabela 16: Długość sieci na terenie gminy Sławno	39
Tabela 17: Liczba osób korzystających z sieci na terenie gminy Sławno.....	39
Tabela 18: Wskaźnik sieci rozdzielczej na terenie gminy Sławno	39
Tabela 19. Potencjały gminy Sławno	44
Tabela 20: Charakterystyka jednostek przestrzennych	50
Tabela 21: Jednostki przestrzenne.....	56
Tabela 22: Dobór wskaźników bazowych wg sfer.....	58
Tabela 23: Wskaźniki bazowe w sferze społecznej	61
Tabela 24: Wskaźniki znormalizowane w sferze społecznej.....	62
Tabela 25: Wskaźniki bazowe w sferze gospodarczej	65
Tabela 26: Wskaźniki znormalizowane w sferze gospodarczej.....	66
Tabela 27: Wskaźniki bazowe w sferze przestrzenno-funkcjonalnej	69
Tabela 28: Wskaźniki znormalizowane w sferze przestrzenno-funkcjonalnej.....	70
Tabela 29: Wskaźniki bazowe w sferze technicznej.....	73
Tabela 30: Wskaźniki znormalizowane w sferze technicznej	74
Tabela 31: Wskaźniki bazowe w sferze środowiskowej	77
Tabela 32: Wskaźniki znormalizowane w sferze środowiskowej.....	78

Tabela 33: Delimitacja obszaru zdegradowanego wg poszczególnych sfer.....	81
Tabela 34: Jednostki przestrzenne wybrane do obszaru rewitalizacji (wskaźniki znormalizowane).....	83
Tabela 35: Sprawdzenie spełnienia limitów obszaru rewitalizacji w zakresie powierzchni i liczby mieszkańców	85
Tabela 36: Charakterystyka podobszarów rewitalizacji na terenie gminy Sławno.....	86

SPIS RYSUNKÓW:

Rysunek 1: Lokalizacja gminy Sławno	6
Rysunek 2: Sieć publicznej komunikacji autobusowej i kolejowej na terenie gminy Sławno (stan na marzec 2024).....	33
Rysunek 3: Jednostki przestrzenne.....	57
Rysunek 4: Jednostki kryzysowe w sferze społecznej.....	63
Rysunek 5: Jednostki kryzysowe w sferze gospodarczej	67
Rysunek 6: Jednostki kryzysowe w sferze funkcjonalno-przestrzennej.....	71
Rysunek 7: Jednostki kryzysowe w sferze technicznej	75
Rysunek 8: Jednostki kryzysowe w sferze środowiskowej.....	79
Rysunek 9: Obszar zdegradowany na terenie gminy Sławno.....	82
Rysunek 10: Obszar rewitalizacji na terenie gminy Sławno	84