



**UrbanConsulting Filip Sokołowski**  
ul. Strzelców 46/35, 81-586 Gdynia  
NIP: 575-176-28-94  
e-mail: [filip@urbanconsulting.pl](mailto:filip@urbanconsulting.pl)  
tel. (+48)608-292-492

## PROGNOZA ODDZIAŁYWANIA NA ŚRODOWISKO

### PROJEKTU MIEJSCOWEGO PLANU ZAGOSPODAROWANIA PRZESTRZENNEGO

gminy Sławno dla działki nr 137/1 w obrębie ewidencyjnym Bobrowiczki;  
dla działek nr: 60/5, 61/2, 62/2, 64/3 w obrębie ewidencyjnym Warszkowo;  
dla działek nr: 725/1, 725/5, 725/6, 725/7, 725/8, 725/10, 383/3, 383/4, 20/2 oraz  
części działek nr: 20/1, 4/2, 725/3, 728 w obrębie ewidencyjnym Sławsko;  
dla działek nr: 254/1, 258, 259, 260, 212, 210 w obrębie ewidencyjnym Tychowo;  
dla działki nr 114 w obrębie ewidencyjnym Tokary;  
dla działki nr 267 w obrębie ewidencyjnym Radosław

**ETAP: OPINIOWANIE I UZGADNIANIE**

A handwritten signature in blue ink, reading "Budnik-Łysiak".

**Autor:** mgr Patrycja Budnik-Łysiak

Gdynia, 11.12.2024 r., aktualizacja 05.02.2025 r.

## Spis treści

1. Wprowadzenie .....	4
1.1. Podstawy formalno-prawne .....	4
1.2. Cel sporządzenia prognozy .....	5
1.3. Metody zastosowane przy sporządzaniu prognozy .....	5
2. Projekt miejscowego planu zagospodarowania przestrzennego .....	7
2.1. Ustalenia projektu planu .....	7
2.2. Główne cele projektu planu .....	8
2.3. Powiązania projektu planu z innymi dokumentami .....	9
3. Propozycje dotyczące przewidywanych metod analizy skutków realizacji postanowień projektowanego dokumentu oraz częstotliwości jej przeprowadzania .....	12
4. Informacje o możliwym transgranicznym oddziaływaniu na środowisko .....	13
5. Istniejący stan środowiska .....	13
5.1. Położenie fizyczno-geograficzne .....	13
5.2. Budowa geologiczna, warunki glebowe i surowce mineralne .....	21
5.3. Wody powierzchniowe i podziemne .....	23
5.4. Warunki klimatyczne .....	25
5.5. Roślinność i świat zwierzęcy .....	26
5.6. Obiekty i obszary chronione .....	30
5.7. Sieci i korytarze ekologiczne .....	32
5.8. Jakość powietrza atmosferycznego .....	33
5.9. Klimat akustyczny .....	35
6. Potencjalne zmiany w środowisku w przypadku braku realizacji projektu planu miejscowego .....	36
7. Stan środowiska na obszarach objętych przewidywanym znaczącym oddziaływaniem .....	37
8. Istniejące problemy ochrony środowiska istotne z punktu widzenia realizacji projektowanego dokumentu .....	37
9. Cele ochrony środowiska ustanowione na szczeblu międzynarodowym, wspólnotowym i krajowym, istotne z punktu widzenia projektowanego dokumentu .....	38
10. Przewidywane znaczące oddziaływania .....	40
10.1. Oddziaływanie na różnorodność biologiczną, świat roślinny i zwierzęcy .....	40
10.2. Oddziaływanie na ludzi .....	42
10.3. Oddziaływanie na wodę .....	43
10.4. Oddziaływanie na powietrze .....	44
10.5. Oddziaływanie na powierzchnię ziemi .....	45
10.6. Oddziaływanie na krajobraz .....	46
10.7. Oddziaływanie na klimat .....	47
10.8. Oddziaływanie na zasoby naturalne .....	47

10.9. Oddziaływanie na zabytki.....	47
10.10. Oddziaływanie na dobra materialne.....	47
10.11. Oddziaływanie na obszary chronione oraz na obszar Natura 2000 .....	48
11. Rozwiązania mające na celu zapobieganie, ograniczanie lub kompensację przyrodniczą negatywnych oddziaływań na środowisko, mogących być rezultatem realizacji projektowanego dokumentu, w szczególności na cele i przedmiot ochrony obszaru Natura 2000 oraz integralność tego obszaru.....	48
12. Rozwiązania alternatywne do rozwiązań zawartych w projekcie planu albo wyjaśnienie braku rozwiązań alternatywnych.....	49
13. Streszczenie w języku niespecjalistycznym.....	49
Spis fotografii.....	53
Spis rycin .....	53
Spis tabel.....	54
Spis załączników .....	54

# 1. Wprowadzenie

## 1.1. Podstawy formalno-prawne

Podstawą do wykonania prognozy oddziaływania na środowisko projektu planu zagospodarowania przestrzennego jest art. 46 ust. 1 pkt. 1 oraz ust. 2 i art. 51 pkt. 1 ustawy z dnia 3 października 2008r. o udostępnianiu informacji o środowisku i jego ochronie, udziale społeczeństwa w ochronie środowiska oraz o ocenach oddziaływania na środowisko (t.j. Dz. U. z 2024r., poz. 1112) oraz art. 17 pkt. 2 ustawy z dnia 23 marca 2003r. o planowaniu i zagospodarowaniu przestrzennym (t.j. Dz. U. z 2024r., poz. 1130).

Zgodnie z art. 51. pkt 2 ustawy z dnia 3 października 2008r. o udostępnianiu informacji o środowisku i jego ochronie, udziale społeczeństwa w ochronie środowiska oraz o ocenach oddziaływania na środowisko (t.j. Dz. U. z 2024r., poz. 1112) prognoza oddziaływania na środowisko zawiera informacje:

- o zawartości, głównych celach projektowanego dokumentu oraz jego powiązaniach z innymi dokumentami,
- o metodach zastosowanych przy sporządzaniu prognozy,
- propozycje dotyczące przewidywanych metod analizy skutków realizacji postanowień projektowanego dokumentu oraz częstotliwości jej przeprowadzania,
- o możliwym transgranicznym oddziaływaniu na środowisko,
- streszczenie sporządzone w języku niespecjalistycznym,
- oświadczenie autora, a w przypadku gdy wykonawcą prognozy jest zespół autorów - kierującego tym zespołem, o spełnieniu wymagań, o których mowa w art. 74a ust. 2, stanowiące załącznik do prognozy,
- datę sporządzenia prognozy, imię, nazwisko i podpis autora, a w przypadku gdy wykonawcą prognozy jest zespół autorów - imię, nazwisko i podpis kierującego tym zespołem oraz imiona, nazwiska i podpisy członków zespołu autorów;

określa, analizuje i ocenia:

- istniejący stan środowiska oraz potencjalne zmiany tego stanu w przypadku braku realizacji projektowanego dokumentu,
- stan środowiska na obszarach objętych przewidywanym znaczącym oddziaływaniem,
- istniejące problemy ochrony środowiska istotne z punktu widzenia realizacji projektowanego dokumentu, w szczególności dotyczące obszarów podlegających ochronie na podstawie ustawy z dnia 16 kwietnia 2004 r. o ochronie przyrody,
- cele ochrony środowiska ustanowione na szczeblu międzynarodowym, wspólnotowym i krajowym, istotne z punktu widzenia projektowanego dokumentu, oraz sposoby, w jakich te cele i inne problemy środowiska zostały uwzględnione podczas opracowywania dokumentu,
- przewidywane znaczące oddziaływania, w tym oddziaływania bezpośrednie, pośrednie, wtórne, skumulowane, krótkoterminowe, średnioterminowe i długoterminowe, stałe i chwilowe oraz pozytywne i negatywne, na cele i przedmiot ochrony obszaru Natura 2000 oraz integralność tego obszaru, a także na środowisko, a w szczególności na: różnorodność biologiczną, ludzi, zwierzęta, rośliny, wodę, powietrze, powierzchnię ziemi, krajobraz, klimat, zasoby naturalne, zabytki, dobra materialne, z uwzględnieniem zależności między tymi elementami środowiska i między oddziaływaniami na te elementy;

przedstawia:

- rozwiązania mające na celu zapobieganie, ograniczanie lub kompensację przyrodniczą negatywnych oddziaływań na środowisko, mogących być rezultatem realizacji projektowanego dokumentu, w szczególności na cele i przedmiot ochrony obszaru Natura 2000 oraz integralność tego obszaru,
- biorąc pod uwagę cele i geograficzny zasięg dokumentu oraz cele i przedmiot ochrony obszaru Natura 2000 oraz integralność tego obszaru – rozwiązania alternatywne do rozwiązań zawartych w projektowanym dokumencie wraz z uzasadnieniem ich wyboru oraz opis metod dokonania oceny prowadzącej do tego wyboru albo wyjaśnienie braku rozwiązań alternatywnych, w tym wskazania napotkanych trudności wynikających z niedostatków techniki lub luk we współczesnej wiedzy.

Pismem znak: WOPN.411.10.2024.KP z dnia 04.03.2024r. Regionalny Dyrektor Ochrony Środowiska w Szczecinie uzgodnił zakres i stopień szczegółowości informacji wymaganych w prognozie oddziaływania na środowisko dla projektu miejscowego planu zagospodarowania przestrzennego dla działek o nr 137/1 w obrębie Bobrowiczki; 60/5, 61/2, 62/2, 64/3 w obrębie Warszkowo; 725/1, 725/5, 725/6, 725/7, 725/8, 725/10, 383/3, 383/4, 20/2, 20/1, 4/2, 725/3, 728 w obrębie Sławsko; 254/1, 258, 259, 260, 212, 210 w obrębie Tychowo; 114 w obrębie Tokary, w gminie Sławno. Również Państwowy Powiatowy Inspektor Sanitarny w Sławnie, pismem znak: PS-N-ZNS.9022.3.3.2024.IK z dnia 12.02.2024r. uzgodnił zakres i stopień szczegółowości informacji oraz wniósł o sporządzenie prognozy oddziaływania na środowisko dla przedmiotowego projektu planu.

### **1.2. Cel sporządzenia prognozy**

Przedmiotem prognozy oddziaływania na środowisko jest projekt miejscowego planu zagospodarowania przestrzennego gminy Sławno dla działki nr 137/1 w obrębie ewidencyjnym Bobrowiczki; dla działek nr: 60/5, 61/2, 62/2, 64/3 w obrębie ewidencyjnym Warszkowo; dla działek nr: 725/1, 725/5, 725/6, 725/7, 725/8, 725/10, 383/3, 383/4, 20/2 oraz części działek nr: 20/1, 4/2, 725/3, 728 w obrębie ewidencyjnym Sławsko; dla działek nr: 254/1, 258, 259, 260, 212, 210 w obrębie ewidencyjnym Tychowo; dla działki nr 114 w obrębie ewidencyjnym Tokary; dla działki nr 267 w obrębie ewidencyjnym Radosław. Głównym celem sporządzenia prognozy oddziaływania na środowisko jest ocena ustaleń projektu miejscowego planu w aspekcie ochrony zasobów naturalnych i środowiska przyrodniczego oraz przedstawienie przewidywanych skutków na komponenty środowiska, będących wynikiem realizacji ustaleń projektu planu.

### **1.3. Metody zastosowane przy sporządzaniu prognozy**

Metoda badań kameralnych umożliwiła zebranie materiałów źródłowych oraz prawidłowe rozpoznanie charakterystyki przedmiotowego obszaru. W prognozie wykorzystano również własne obserwacje i zdjęcia z wizji terenowej przeprowadzonej w dniu 17.06.2024r. Prognozę wykonano na podstawie dostępnych dokumentów, publikacji i raportów dotyczących obszaru gminy, powiatu i województwa, zgodnie ze stanem istniejącej wiedzy.

Wykaz materiałów pomocniczych:

- Biuro Konserwacji Przyrody, 2006, *Waloryzacja przyrodnicza Gminy Sławno*, Szczecin;
- Biuro Konserwacji Przyrody, 2010, *Waloryzacja przyrodnicza województwa zachodniopomorskiego*, Szczecin;

- Doroz K., Kowalik J., Pasieczna A., Kwecko P., Bojakowska I., Tomassi-Morawiec H., Król J., 2009, Objaśnienia do mapy geośrodowiskowej Polski 1:50 000, arkusz Wrzeźnica (20), PIG PIB, Warszawa;
- Giełżecka-Mądry D., Myśliwiec A., Bruczyńska J., Pasieczna A., Kwecko P., Bojakowska I., Tomassi-Morawiec H., Król J., Cwinarowicz A., 2009, Objaśnienia do mapy geośrodowiskowej Polski w skali 1:50 000, arkusz Sławsko (19), PIG PIB, Warszawa;
- Hoc R., Fuszara P., 1998, Mapa hydrogeologiczna Polski 1:50000, arkusz 20-Wrzeźnica, PIG;
- Kaczor D., Fuszara P., 1998, Mapa hydrogeologiczna Polski 1:50 000, arkusz 19-Sławsko, PIG PIB;
- Lach A., Uniejewska M., Nosek M., 1984, Szczegółowa mapa geologiczna Polski 1:50 000, arkusz 19-Sławno, Państwowy Instytut Geologiczny, Wydawnictwa Geologiczne;
- Matuszkiewicz J. M., 2008, Geobotanical regionalization of Poland (Regionalizacja geobotaniczna Polski), IGiPZ PAN, Warszawa, [online:] <https://www.igipz.pan.pl/Regiony-geobotaniczne-zgik.html>;
- Matuszkiewicz J.M., Wolski J., 2023, Potencjalna roślinność naturalna Polski (wersja wektorowa), IGiPZ PAN, Warszawa [online:] <https://www.igipz.pan.pl/Roslinnosc-potencjalna-zgik.html>;
- Pałycka R., Bursztynowicz M., 2024, *Roczna ocena jakości powietrza w województwie zachodniopomorskim. Raport wojewódzki na rok 2023*, Główny Inspektorat ochrony Środowiska Regionalny Wydział Monitoringu Środowiska w Szczecinie Departament Monitoringu Środowiska, Szczecin, [online:] <https://powietrze.gios.gov.pl/pjp/rwms/content/show/11943>;
- Richling A., Solon J., Macias A., Balon J., Borzyszkowski J., Kistowski M. (red.) 2021. Regionalna geografia fizyczna Polski. Bogucki Wyd. Naukowe, Poznań;
- Solon J. et al., 2018, Physico-geographical mesoregions of Poland: verification and adjustment of boundaries on the basis of contemporary spatial data, *Geographia Polonica*, 91, 2, 143-170;
- Uniejewska M., Nosek M., 1983, Szczegółowa mapa geologiczna Polski 1:50000, arkusz 20-Wrzeźnica, Instytut Geologiczny;
- Uniejewska M., Nosek M., 1986, Objaśnienia do szczegółowej mapy geologicznej Polski, arkusz Wrzeźnica (20) 1:50000, Wydawnictwo Geologiczne, Warszawa;
- Wielewska I., 2014, Rozwój OZE na obszarach wiejskich i ich wpływ na środowisko przyrodnicze w opinii doradców rolnych, [w:] *Zeszyty Naukowe Szkoły Głównej Gospodarstwa Wiejskiego w Warszawie Problemy Rolnictwa Światowego tom 14 (XXIX)*, zeszyt 3, 2014: 186–195;
- Woś A., 1999, *Klimat Polski*, Wydawnictwo Naukowe PWN.

Ponadto, wykorzystano materiały pochodzące ze stron internetowych [dostęp: sierpień, 2024]:

- [www.atlas-roslin.pl](http://www.atlas-roslin.pl)
- [www.baza.pgi.gov.pl](http://www.baza.pgi.gov.pl)
- [www.bip.powiatslawno.pl](http://www.bip.powiatslawno.pl)
- [www.codgik.gov.pl](http://www.codgik.gov.pl)
- [www.crfop.gdos.gov.pl/CRFOP](http://www.crfop.gdos.gov.pl/CRFOP)
- [www.geolog.pgi.gov.pl](http://www.geolog.pgi.gov.pl)
- [www.geoportal.gov.pl](http://www.geoportal.gov.pl)
- [www.geoserwis.gdos.gov.pl](http://www.geoserwis.gdos.gov.pl)
- [www.google.maps.pl](http://www.google.maps.pl)

- [www.pgi.gov.pl](http://www.pgi.gov.pl)
- [www.powietrze.gios.gov.pl](http://www.powietrze.gios.gov.pl)
- [www.psh.gov.pl](http://www.psh.gov.pl)
- [www.slawieski.webewid.pl](http://www.slawieski.webewid.pl)
- [www.slawno.e-mapa.net](http://www.slawno.e-mapa.net)
- [www.ug.slawno.ibip.pl](http://www.ug.slawno.ibip.pl)
- [www.wios.szczecin.gov.pl](http://www.wios.szczecin.gov.pl)
- [www.wody.isok.gov.pl](http://www.wody.isok.gov.pl)

## 2. Projekt miejscowego planu zagospodarowania przestrzennego

### 2.1. Ustalenia projektu planu

Przedmiotowy projekt miejscowego planu zagospodarowania przestrzennego gminy Sławno dla działki nr 137/1 w obrębie ewidencyjnym Bobrowiczki; dla działek nr: 60/5, 61/2, 62/2, 64/3 w obrębie ewidencyjnym Warszkowo; dla działek nr: 725/1, 725/5, 725/6, 725/7, 725/8, 725/10, 383/3, 383/4, 20/2 oraz części działek nr: 20/1, 4/2, 725/3, 728 w obrębie ewidencyjnym Sławsko; dla działek nr: 254/1, 258, 259, 260, 212, 210 w obrębie ewidencyjnym Tychowo; dla działki nr 114 w obrębie ewidencyjnym Tokary; dla działki nr 267 w obrębie ewidencyjnym Radosław, zwany dalej projektem planu/MPZP, składa się z:

- części tekstowej, w formie Uchwały Rady Gminy Sławno,
- części graficznej planu w skali 1:1000 wraz z wyrysem ze studium, obejmującej fragment obrębu Bobrowiczki, stanowiącej załącznik nr 1 do ww. uchwały,
- części graficznej planu w skali 1:1000 wraz z wyrysem ze studium, obejmującej fragment obrębu Warszkowo, stanowiącej załącznik nr 2 do ww. uchwały,
- części graficznej planu w skali 1:1000 wraz z wyrysem ze studium, obejmującej fragment obrębu Sławsko, stanowiącej załącznik nr 3 do ww. uchwały,
- części graficznej planu w skali 1:1000 wraz z wyrysem ze studium, obejmującej fragment obrębu Tychowo, stanowiącej załącznik nr 4 do ww. uchwały,
- części graficznej planu w skali 1:2000 wraz z wyrysem ze studium, obejmującej fragmenty obrębów Tokary i Radosław, stanowiącej załącznik nr 5 do ww. uchwały,
- rozstrzygnięcia o sposobie rozpatrzenia uwag wniesionych do wyłożonego do publicznego wglądu projektu planu, stanowiącego załącznik nr 6 do ww. uchwały,
- rozstrzygnięcia o sposobie realizacji zapisanych w planie inwestycji z zakresu infrastruktury technicznej, które należą do zadań własnych gminy oraz zasadach ich finansowania, zgodnie z przepisami o finansach publicznych, stanowiącego załącznik nr 7 do ww. uchwały,
- danych przestrzennych, o których mowa w art. 67a ustawy z dnia 27 marca 2003r. o planowaniu i zagospodarowaniu przestrzennym, stanowiących załącznik nr 8 do ww. uchwały.

Zakres opracowania miejscowego planu zagospodarowania przestrzennego określa art. 15 Ustawy z dnia 27 marca 2003 r. o planowaniu i zagospodarowaniu przestrzennym (t. j. Dz. U. z 2024 r., poz. 1130).

Projekt planu ustala **19 terenów** o różnym przeznaczeniu lub różnych zasadach zagospodarowania, w tym:

- **na fragmencie obrębu Bobrowiczki:**

- **U-P** – teren usług lub produkcji,
- **na fragmencie obrębu Warszkowo:**
  - **IO** – teren gospodarowania odpadami,
- **na fragmencie obrębu Sławsko:**
  - **P** – tereny produkcji,
  - **U-P** – teren usług lub produkcji,
  - **KDL** – teren drogi lokalnej,
  - **KDD** – teren drogi dojazdowej,
  - **KL** – teren komunikacji lotniczej,
  - **RZM** – teren zabudowy zagrodowej,
  - **L** – teren lasu,
  - **ZN** – teren zieleni naturalnej,
- **na fragmencie obrębu Tychowo:**
  - **US-ZP** – teren usług sportu i rekreacji lub zieleni urządzonej,
  - **KR** – teren komunikacji drogowej wewnętrznej,
- **na fragmentach obrębów Tokary i Radosław:**
  - **KDD** – tereny drogi dojazdowej,
  - **KP** – tereny komunikacji pieszo-rowerowej.

W ramach przeznaczenia **terenów usług lub produkcji** przedmiotowy projekt planu dopuszcza samodzielne wystąpienie jednej z ww. funkcji. Ponadto, dopuszcza się lokalizację usług handlu, usług rzemieślniczych, usług biurowych i administracji, produkcji przemysłowej, elektrowni słonecznych, wraz z zapleczem technicznym, składów i magazynów. Dodatkowo w ramach terenu oznaczonego symbolem **3.1U-P** dopuszcza lokalizację budynku zamieszkania zbiorowego, hotelu pracowniczego, pomieszczeń mieszkalnych lub mieszkań, nie stanowiących wolnostojących obiektów budowlanych (będących częściami obiektów o funkcji podstawowej). Dopuszcza się maksymalną powierzchnię pomieszczeń mieszkalnych lub mieszkań na 30% powierzchni użytkowej całego obiektu usługowo-produkcyjnego.

Na **terenach produkcji**, zgodnie z projektem planu, dopuszcza się lokalizację produkcji przemysłowej, składów i magazynów i elektrowni słonecznej.

Na **terenie komunikacji lotniczej** zlokalizowane jest lądowisko samolotowe ewidencjonowane o numerze ewidencyjnym ULC 345. W ramach terenu komunikacji lotniczej dopuszcza się lokalizację infrastruktury lądowiska i zabudowy związanej z jego obsługą. Obowiązują przepisy odrębne, z zakresu prawa lotniczego.

W ramach funkcji **terenu lasu** dopuszcza się wyłącznie budowle związane z gospodarką leśną, zgodnie z przepisami odrębnymi. Właściwymi przepisami odrębnymi jest ustawa z dnia 28 września 1991 r. o lasach (t.j. Dz. U. z 2024 r. poz. 530).

Na **terenie zieleni naturalnej**, przedmiotowy projekt planu wprowadza zakaz zabudowy kubaturowej.

## 2.2. Główne cele projektu planu

Procedura sporządzenia projektu miejscowego planu zagospodarowania przestrzennego gminy Sławno dla działki nr 137/1 w obrębie ewidencyjnym Bobrowiczki; dla działek nr: 60/5, 61/2, 62/2, 64/3



w obrębie ewidencyjnym Warszkowo; dla działek nr: 725/1, 725/5, 725/6, 725/7, 725/8, 725/10, 383/3, 383/4, 20/2 oraz części działek nr: 20/1, 4/2, 725/3, 728 w obrębie ewidencyjnym Sławsko; dla działek nr: 254/1, 258, 259, 260, 212, 210 w obrębie ewidencyjnym Tychowo; dla działki nr 114 w obrębie ewidencyjnym Tokary; dla działki nr 267 w obrębie ewidencyjnym Radosław prowadzona jest w związku z *Uchwałą nr LXIX/506/2024 Rady Gminy Sławno, z dnia 26 stycznia 2024r., w sprawie przystąpienia do sporządzenia miejscowego planu zagospodarowania przestrzennego gminy Sławno dla działki nr 137/1 w obrębie ewidencyjnym Bobrowiczki; dla działek nr: 60/5, 61/2, 62/2, 64/3 w obrębie ewidencyjnym Warszkowo; dla działek nr: 725/1, 725/5, 725/6, 725/7, 725/8, 725/10, 383/3, 383/4, 20/2 oraz części działek nr: 20/1, 4/2, 725/3, 728 w obrębie ewidencyjnym Sławsko; dla działek nr: 254/1, 258, 259, 260, 212, 210 w obrębie ewidencyjnym Tychowo; dla działki nr 114 w obrębie ewidencyjnym Tokary; dla działki nr 267 w obrębie ewidencyjnym Radosław*. Głównym celem przedmiotowego planu jest określenie przeznaczenia terenów oraz zasad zagospodarowania i zabudowy, zgodnie z dyspozycjami zapisanymi w obowiązującym Studium.

Przedmiotowy plan, zgodnie z uzasadnieniem do ww. uchwały, ma na celu:

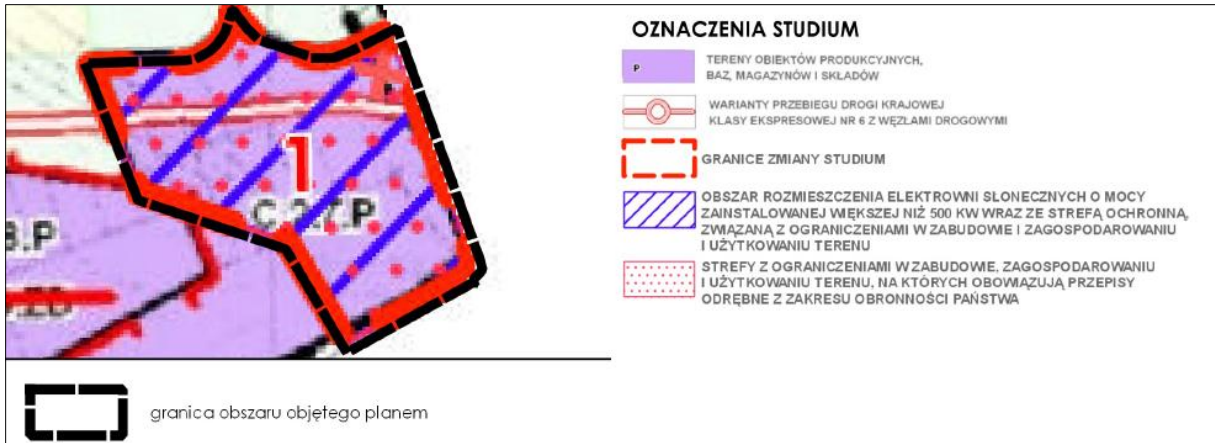
- ustalenie zasad kształtowania zabudowy i zagospodarowania terenów zapewniających poprawę standardów i warunków życia w zabudowie istniejącej,
- odpowiednie kształtowanie przestrzeni publicznych miejscowości,
- wskazanie zasad obsługi komunikacyjnej i inżynierskiej obszaru,
- wskazanie lokalizacji inwestycji celu publicznego o znaczeniu lokalnym,
- ochronę zachowanych walorów kulturowych, krajobrazowych i przyrodniczych miejscowości.

Podjęcie uchwały w sprawie przystąpienia do sporządzenia przedmiotowego planu jest wyrazem efektywnego gospodarowania przestrzenią, zmierzającego do lepszego wykorzystania terenów.

### **2.3. Powiązania projektu planu z innymi dokumentami**

Projekt miejscowego planu zagospodarowania przestrzennego gminy Sławno dla działki nr 137/1 w obrębie ewidencyjnym Bobrowiczki; dla działek nr: 60/5, 61/2, 62/2, 64/3 w obrębie ewidencyjnym Warszkowo; dla działek nr: 725/1, 725/5, 725/6, 725/7, 725/8, 725/10, 383/3, 383/4, 20/2 oraz części działek nr: 20/1, 4/2, 725/3, 728 w obrębie ewidencyjnym Sławsko; dla działek nr: 254/1, 258, 259, 260, 212, 210 w obrębie ewidencyjnym Tychowo; dla działki nr 114 w obrębie ewidencyjnym Tokary; dla działki nr 267 w obrębie ewidencyjnym Radosław, powiązany jest ze **Studium uwarunkowań i kierunków zagospodarowania przestrzennego gminy Sławno**, uchwalonym uchwałą Rady Gminy Sławno nr VII/58/1995 z dnia 29 czerwca 1995 r., zmienionym uchwałami Rady Gminy Sławno: nr XVI/76/2008 z dnia 26 września 2008 r., nr XI/75/2011 z dnia 7 września 2011 r., nr XLIX/436/2014 z dnia 29 września 2014 r., nr LXVIII/500/2023 z dnia 15 grudnia 2023 r. oraz Zarządzeniami Zastępczymi Wojewody Zachodniopomorskiego: Nr 5/2022 z dnia 14 lutego 2022 r., nr 6/2023 z dnia 13 grudnia 2023 r.

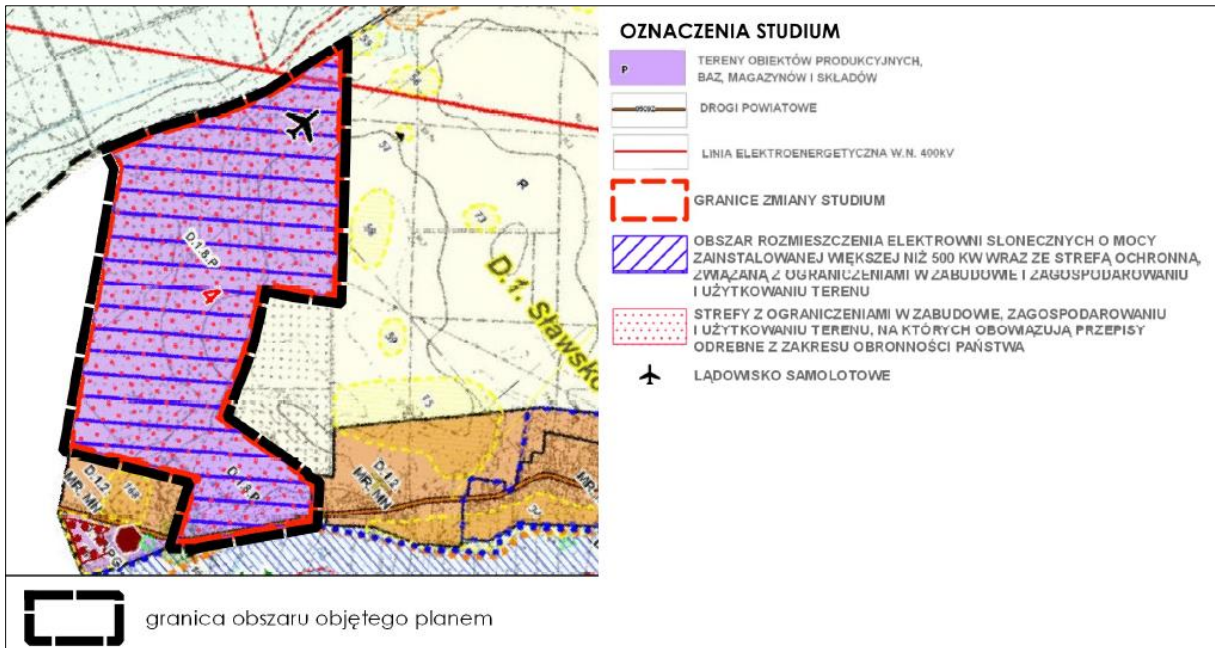
Zgodnie z obowiązującym Studium (ryc. 1-5) obszar objęty projektem planu jest głównie przeznaczony pod tereny obiektów produkcyjnych baz magazynów i składów zabudowy wielofunkcyjnej oraz projektowane tereny wielofunkcyjnej zabudowy wsi, tereny rolnicze, tereny obsługi gospodarstwa rolnego. Projekt planu nie narusza ustaleń obowiązującego studium.



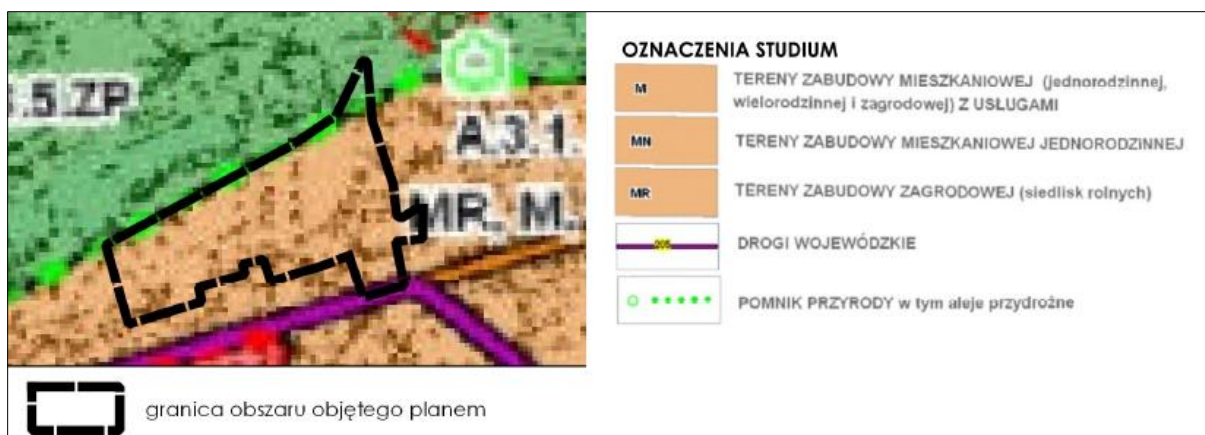
Ryc. 1 Granica obszaru objętego projektem MPZP (fragment obrębu Bobrowiczki) na tle SUiKZP gminy Sławno  
 Źródło: na podstawie materiałów BIP Urzędu Gminy Sławno



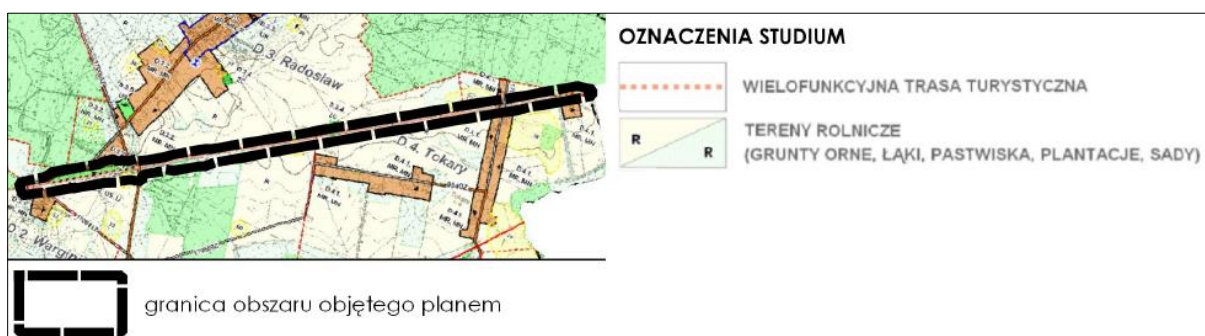
Ryc. 2 Granica obszaru objętego projektem MPZP (fragment obrębu Warszkowo) na tle SUiKZP gminy Sławno  
 Źródło: na podstawie materiałów BIP Urzędu Gminy Sławno



Ryc. 3 Granica obszaru objętego projektem MPZP (fragment obrębu Sławsko) na tle SUiKZP gminy Sławno  
 Źródło: na podstawie materiałów BIP Urzędu Gminy Sławno



Ryc. 4 Granica obszaru objętego projektem MPZP (fragment obrębu Tychowo) na tle SUIKZP gminy Sławno  
 Źródło: na podstawie materiałów BIP Urzędu Gminy Sławno



Ryc. 5 Granica obszaru objętego projektem MPZP (fragmenty obrębów Tokary i Radosław) na tle SUIKZP gminy Sławno  
 Źródło: na podstawie materiałów BIP Urzędu Gminy Sławno

W granicach obszaru objętego projektem planu obowiązują aktualnie cztery akty prawa miejscowego:

- **Miejscowy plan zagospodarowania przestrzennego gminy Sławno i wybranych miejscowości: Warszkowo, Kwasowo, Pomiłowo, Bobrowiczki, Łętowo, Sławsko, Wrześnica**, przyjęty Uchwałą Nr XIII/83/96 Rady Gminy Sławno z dnia 26 marca 1996 r.,
- **Miejscowy plan zagospodarowania przestrzennego pod nazwą "Sławsko" w gminie Sławno**, przyjęty Uchwałą Nr XXVII/203/2016 Rady Gminy Sławno z dnia 7 września 2016 r.,
- **Miejscowy plan zagospodarowania przestrzennego miejscowości Warszkowo, gmina Sławno, dla lokalizacji gazociągu wysokiego ciśnienia DN 700**, przyjęty uchwałą Nr XII/85/2011 Rady Gminy Sławno z dnia 29 września 2011 r.,
- **Miejscowy plan zagospodarowania przestrzennego gminy Sławno dla terenu przemysłowego w obrębie ewidencyjnym Bobrowiczki**, przyjęty uchwałą nr XIII/101/2015 Rady Gminy Sławno z dnia 16 października 2015 r.

Na politykę przestrzenną gminy Sławno składają się również dokumenty szczebla lokalnego, powiatowego, wojewódzkiego:

- **Strategia Rozwoju Społeczno-Gospodarczego Gminy Sławno na lata 2016-2025** – dokument wskazujący politykę rozwojową gminy. Określa cele i kierunki działań niezbędnych dla realizacji przyjętych zamierzeń rozwojowych;

- **Program usuwania wyrobów zawierających azbest dla gminy Sławno na lata 2008-2032** – dokument, którego nadrzędnym celem jest oczyszczenie obszaru gminy z azbestu oraz usunięcia z obszaru gminy wyrobów zawierających azbest. Powiązany jest z Planem gospodarki odpadami dla Powiatu Sławieńskiego;
- **Program Ochrony Środowiska dla Powiatu Sławieńskiego na lata 2019-2022 z uwzględnieniem perspektywy do 2026r.** – dokument określający stan środowiska powiatu sławieńskiego, wyznaczający cele i kierunki działań proekologicznych w celu poprawy jakości życia mieszkańców i stanu środowiska;
- **Strategia Rozwoju Województwa Zachodniopomorskiego do roku 2030** – wskazuje wizje rozwoju regionu, identyfikuje obszary priorytetowe, dla których sformułowano cele strategiczne polityki rozwoju województwa zachodniopomorskiego, wyznaczając ścieżkę do osiągnięcia zamierzonej wizji rozwoju regionu w perspektywie do roku 2030;
- **Plan zagospodarowania przestrzennego województwa zachodniopomorskiego** – dokument o charakterze regionalnym, stanowiący jeden z elementów szerokiego podejścia do planowania, istotny w kontekście koordynacji działań polityki przestrzennej. Określa uwarunkowania, kierunki rozwoju województwa w zakresie organizacji sieci osadniczej, infrastruktury technicznej, społecznej, ochrony środowiska, czy lokalizacji inwestycji celu publicznego;
- **Program Ochrony Środowiska Województwa Zachodniopomorskiego na lata 2016 – 2020 z perspektywą do 2024** – ocenia stan środowiska na terenie województwa zachodniopomorskiego. Głównym celem programu jest dążenie do poprawy stanu środowiska w województwie, ograniczenie negatywnego wpływu zanieczyszczeń na środowisko, ochrona i rozwój walorów środowiska oraz racjonalne gospodarowanie zasobami środowiska. Pełni również rolę wytycznych do określenia celów i zadań na poziomie powiatowym i gminnym;
- **Plan Gospodarki Odpadami dla Województwa Zachodniopomorskiego na lata 2020-2026 z uwzględnieniem perspektywy na lata 2027-2032** – plan, którego głównym celem jest utworzenie w województwie zintegrowanej sieci instalacji gospodarowania odpadami, spełniających wymagania ochrony środowiska. Zawiera aktualny obraz stanu gospodarki odpadami w województwie zachodniopomorskim.

Poza ww. dokumentami, nadrzędną rolę w planowaniu przestrzennym na szczeblu krajowym stanowi **Krajowa Strategia Rozwoju Regionalnego 2030**, która określa cele i priorytety polityki rozwoju w perspektywie najbliższych lat oraz warunki, które powinny ten rozwój zapewnić. Stanowi podstawowy dokument strategiczny polityki regionalnej państwa.

### **3. Propozycje dotyczące przewidywanych metod analizy skutków realizacji postanowień projektowanego dokumentu oraz częstotliwości jej przeprowadzania**

Monitoring środowiska przyrodniczego regulowany jest przepisami ustawy z dnia 3 października 2008 r. o udostępnianiu informacji o środowisku i jego ochronie oraz o ocenach oddziaływania na środowisko i jego ochronie, udziale społeczeństwa w ochronie środowiska oraz o ocenach oddziaływania na środowisko (t.j. Dz. U. z 2024r., poz. 1112), której głównym zadaniem jest regulowanie zasad postępowania w zakresie ocen oddziaływania inwestycji na środowisko. Zgodnie z art. 55 ust. 5. Organ opracowujący projekt dokumentu jest obowiązany prowadzić monitoring skutków

realizacji postanowień przyjętego dokumentu w zakresie oddziaływania na środowisko, zgodnie z częstotliwością i metodami, o których mowa w ust. 3 pkt 5. Zatem obowiązek przeprowadzenia monitoringu skutków realizacji postanowień MPZP leży po stronie organu opracowującego dokument, a więc Wójta Gminy Sławno.

Monitoring skutków realizacji postanowień przyjętego dokumentu w zakresie oddziaływania na środowisko może polegać na analizie i ocenie poszczególnych komponentów środowiska w oparciu o wyniki pomiarów uzyskanych w ramach państwowego monitoringu środowiska, w ramach monitoringu środowiska prowadzonego w oparciu o wydane decyzje o środowiskowych uwarunkowaniach dla przedsięwzięć zlokalizowanych na obszarze objętym projektem planu lub w ramach indywidualnych zamówień, na kontroli i zgodności wyposażenia terenu w infrastrukturę techniczną z ustaleniami przyjętego dokumentu. Dokonując oceny i analizy stanu poszczególnych komponentów środowiska w oparciu o wyniki pomiarów uzyskanych w ramach państwowego monitoringu środowiska należy pamiętać, iż muszą się one odnosić do terenów objętych projektem planu.

Przeprowadzanie analiz i monitoringu może opierać się także na uprzednio wykonanych prognozach, raportach i ocenach oddziaływania na środowisko. Jest to istotne źródło danych niezbędnych do analizy środowiskowej terenu. W celu ograniczenia oddziaływania powstających odpadów na środowisko proponuje się wykonywanie corocznych kontroli sposobu ich magazynowania i spełnienia obowiązków w zakresie zlecenia odbioru odpadów komunalnych wynikających z ustawy o utrzymaniu czystości i porządku w gminach.

#### **4. Informacje o możliwym transgranicznym oddziaływaniu na środowisko**

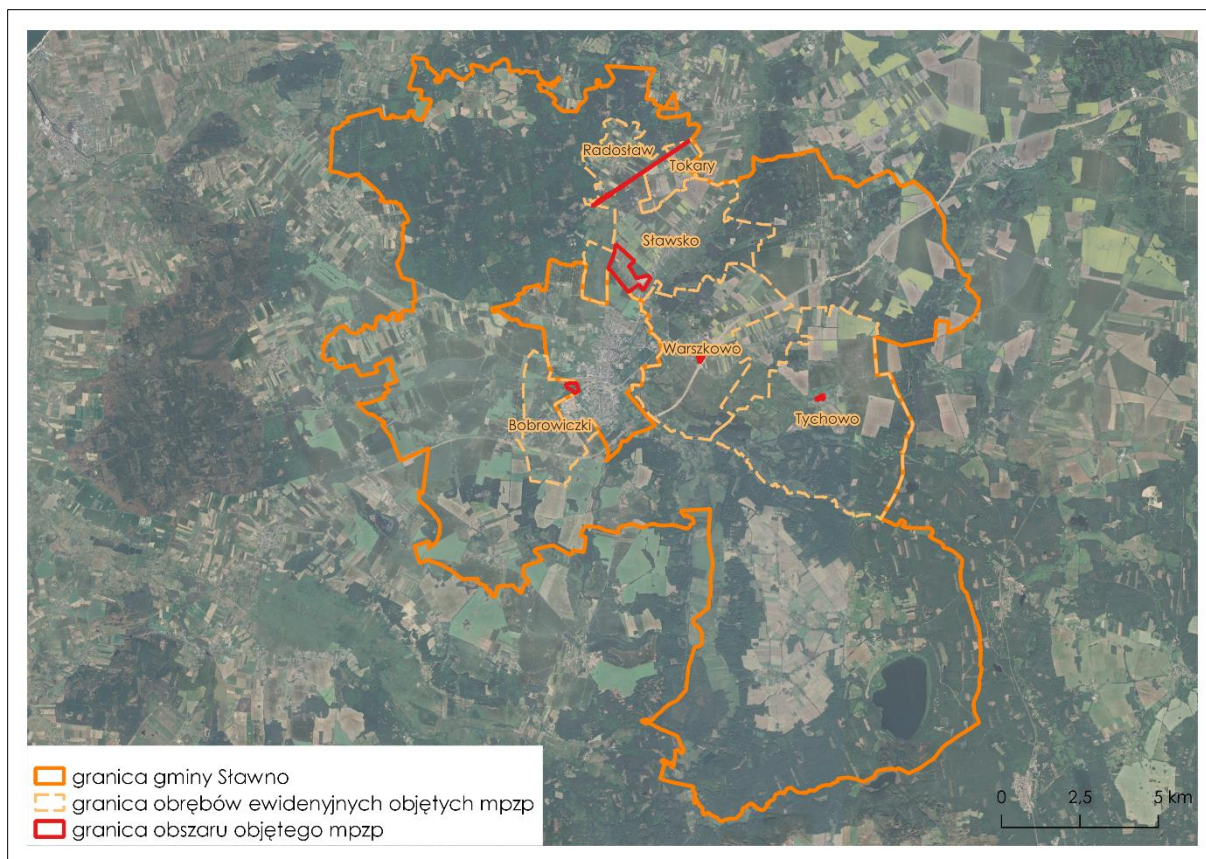
Realizacja założeń planu nie przyniesie oddziaływania o zasięgu transgranicznym. Plan nie wprowadza zmian w skali, która mogłaby przynieść skutki środowiskowe poza granicami kraju.

#### **5. Istniejący stan środowiska**

##### **5.1. Położenie fizyczno-geograficzne**

Obszar projektu planu obejmuje fragmenty sześciu obrębów ewidencyjnych – Radostaw, Tokary, Sławsko, Bobrowiczki, Warszkowo i Tychowo, zlokalizowanych w gminie Sławno (powiat sławieński, województwo zachodniopomorskie) – ryc. 6. Powierzchnia obszaru objętego MPZP wynosi około 107,53 ha.





Ryc. 6 Położenie obszaru objętego projektem MPZP na tle gminy Stawno

Źródło: opracowanie własne na podstawie danych GUGiK na podkładzie Google Maps

#### Stan istniejący – obszar MPZP obejmujący fragment obrębu Bobrowiczki

Obszar planu obejmujący fragment obrębu Bobrowiczki stanowi łąki i użytki rolne niezabudowane, w znacznym stopniu zadrzewione (fot.1, fot. 2). Przedmiotowy obszar sąsiaduje z terenami przemysłowo-usługowymi, miasta Sławno. Na północ od granic obszaru MPZP przebiegają linie kolejowe nr 202 relacji Gdańsk Główny-Stargard oraz nr 418 relacji Sławno-Darłowo (ryc. 7), natomiast na południe od granic ww. obszaru przebiega droga krajowa nr 6. Przez część przedmiotowego obszaru przepływa rów melioracyjny (fot. 3). Ponadto, wzdłuż północnej granicy przepływa ciek Bobrowiczka.





*Ryc. 7 Obszar MPZP obejmujący fragment obrębu Bobrowiczki na tle ortofotomapy*  
 Źródło: opracowanie własne na podkładzie Google Maps



*Fot. 1 Łąki i zadrzewiania na obszarze MPZP obejmującym fragment obrębu Bobrowiczki*  
 Źródło: archiwum własne



*Fot. 2 Łąki i zadrzewiania na obszarze MPZP obejmującym fragment obrębu Bobrowiczki*  
 Źródło: archiwum własne





Fot. 3 Rów melioracyjny w granicach obszaru MPZP obejmującego fragment obrębu Bobrowiczki  
Źródło: archiwum własne

### Stan istniejący – obszar MPZP obejmujący fragment obrębu Warszkowo

Obszar planu obejmujący fragment obrębu Warszkowo jest częściowo zabudowany (ryc. 8). Na przedmiotowych działkach zlokalizowane są pozostałości budynków gospodarczych, w obrębie których doszło do naturalnej sukcesji roślinności (fot. 4). Poza zadrzewieniami i zakrzaczami w sąsiedztwie budynków, występuje roślinność łąkowa (fot. 5). Całość położona jest w bezpośrednim sąsiedztwie drogi ekspresowej S6, będącej w trakcie budowy. W najbliższym sąsiedztwie rzeczonoego obszaru występuje zabudowa zagrodowa, tereny rolnicze oraz Gminny Punkt Selektywnej Zbiórki Odpadów.



Ryc. 8 Obszar MPZP obejmujący fragment obrębu Warszkowo na tle ortofotomapy  
Źródło: opracowanie własne na podkładzie Google Maps





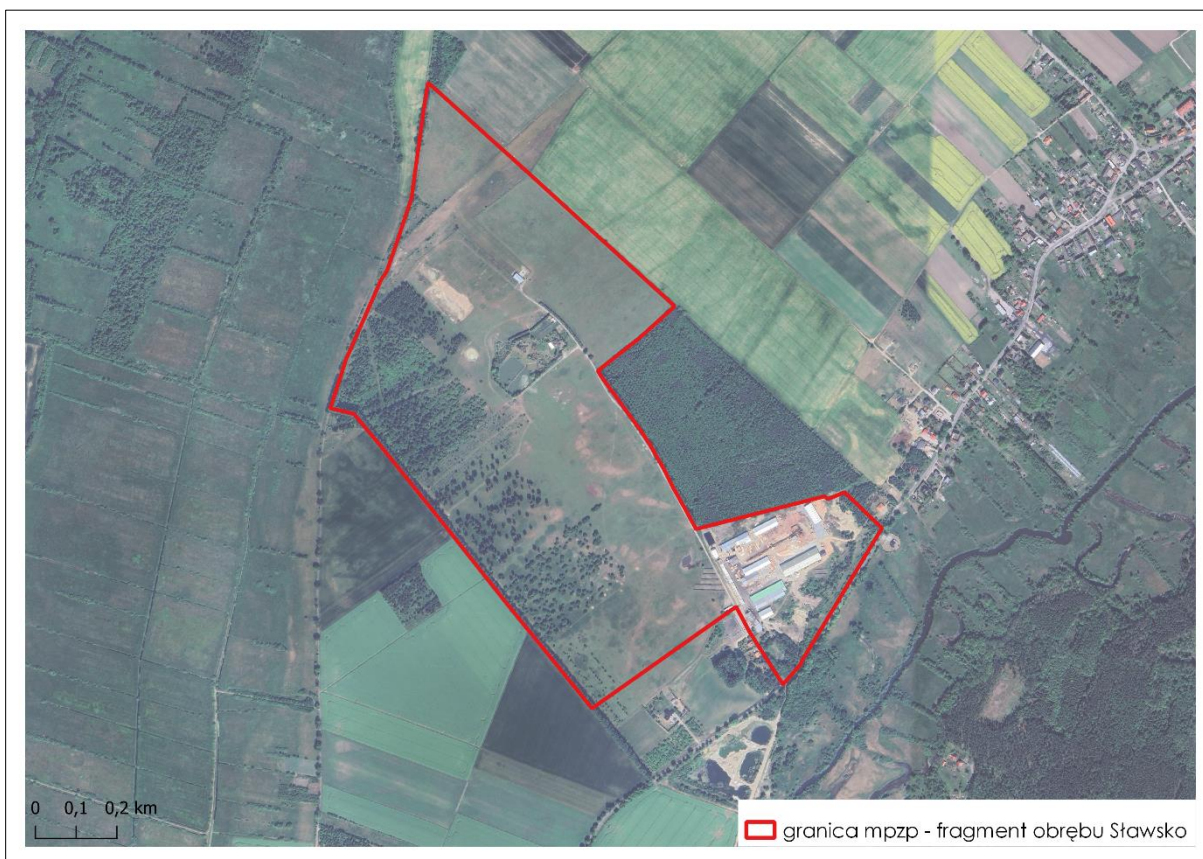
Fot. 4 Pozostałości po budynku gospodarczym  
Źródło: archiwum własne



Fot. 5 Łąka  
Źródło: archiwum własne

Stan istniejący – obszar MPZP obejmujący fragment obrębu Sławsko

Obszar planu obejmujący fragment obrębu Sławsko, zlokalizowany jest przy drodze powiatowej nr 0541Z. Zgodnie ze stanem istniejącym obszar ten jest w znacznej części niezabudowany (ryc. 9). Przeważa roślinność łąkowa wraz z zadrzewieniami śródpolnymi (fot. 6). W centralnej części obszaru zlokalizowana jest zabudowa zagrodowa, zaś w południowo wschodniej części mieści się zakład przetwórstwa drewna (fot. 8) oraz instalacja fotowoltaiczna (fot. 7). Natomiast w północnej części zlokalizowane jest lądowisko samolotowe. W najbliższym sąsiedztwie występują zabudowania wsi Sławsko, trwałe użytki zielone, lasy oraz tereny rolnicze. Na południowy wschód od granic przedmiotowego obszaru przepływa rzeka Wieprza.



Ryc. 9 Obszar MPZP obejmujący fragment obrębu Sławsko na tle ortofotomapy  
Źródło: opracowanie własne na podkładzie Google Maps



*Fot. 6 łąki*  
Źródło: archiwum własne



*Fot. 7 Instalacja fotowoltaiczna*  
Źródło: archiwum własne



*Fot. 8 Zakład przetwórstwa drewna – widok z parkingu poza MPZP*  
Źródło: archiwum własne

*Stan istniejący – obszar MPZP obejmujący fragment obrębu Tychowo*

Obszar planu obejmujący fragment obrębu Tychowo zlokalizowany jest w bezpośrednim sąsiedztwie zabudowy mieszkaniowej jednorodzinnej i zabudowy usługowej (ryc. 10), przy drodze wojewódzkiej nr 209 i drodze powiatowej nr 0551Z. Od północy graniczy z terenami zadrzewionymi. W całości stanowi tereny niezabudowane, porośnięte roślinnością trawiastą (fot. 9) i łąkową (fot. 10), z pojedynczymi drzewami.





Ryc. 10 Obszar MPZP obejmujący fragment obrębu Tychowo na tle ortofotomapy  
 Źródło: opracowanie własne na podkładzie Google Maps



Fot. 9 Roślinność trawiasta i pojedyncze zadrzewienia  
 Źródło: archiwum własne

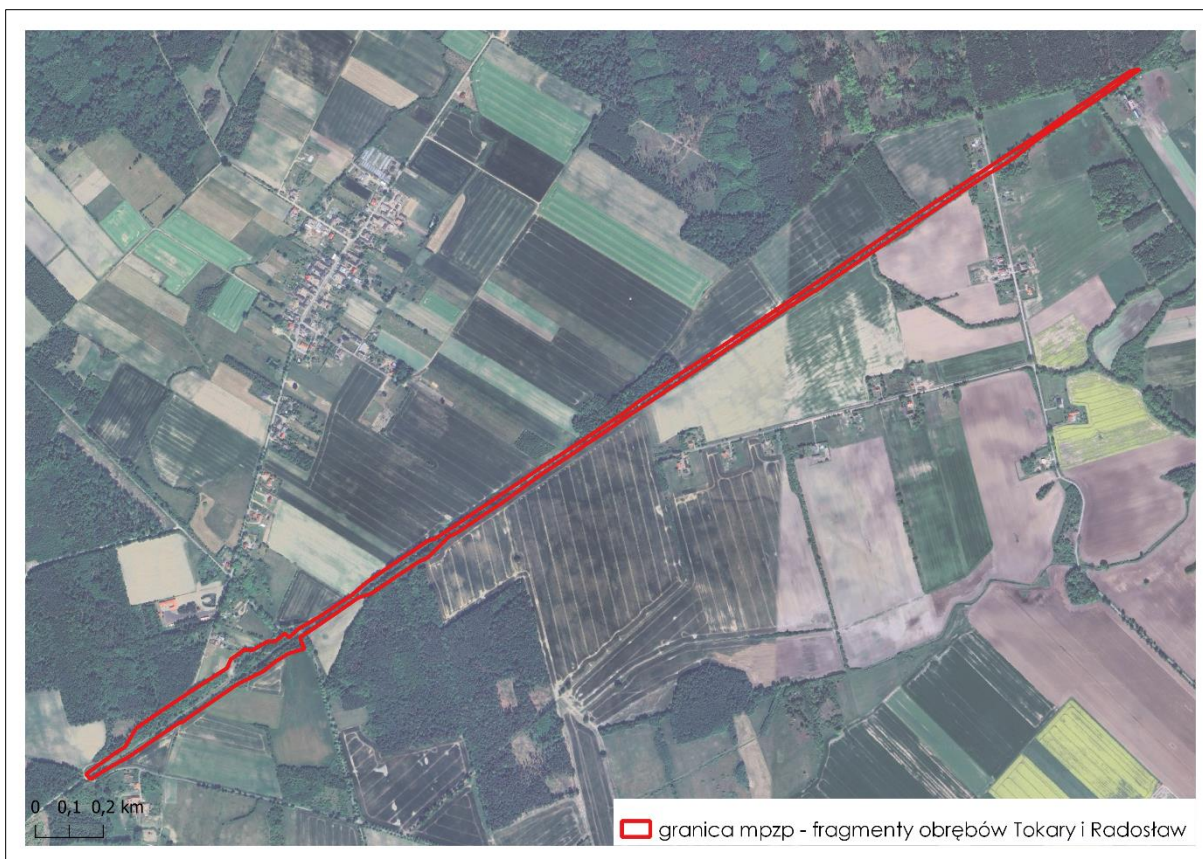


Fot. 10 Roślinność łąkowa i pojedyncze zadrzewienia  
 Źródło: archiwum własne

**Stan istniejący – obszar MPZP obejmujący fragmenty obrębów Tokary i Radośław**

Obszar planu obejmujący fragmenty obrębów Tokary i Radośław stanowi dawny teren kolejowy, porośnięty roślinnością trawiastą (fot. 11, fot. 12). Przez część ww. obszaru przebiegają droga powiatowa nr 0539Z i droga gminna nr 170008Z. W sąsiedztwie zlokalizowane są miejscowości Warginie, Radośław i Tokary. Występują także tereny rolnicze oraz lasy (ryc. 11).





Ryc. 11 Obszar MPZP obejmujący fragmenty obrębów Tokary i Radośław na tle ortofotomapy  
 Źródło: opracowanie własne na podkładzie Google Maps



Fot. 11 Roślinność trawiasta w południowo zachodniej części obszaru MPZP obejmującego fragmenty obrębów Tokary i Radośław  
 Źródło: archiwum własne



Fot. 12 Roślinność trawiasta wykształcona na dawnych terenach kolejowych – widok z drogi powiatowej  
 Źródło: archiwum własne

Zgodnie z podziałem Polski na regiony fizycznogeograficzne (Solon i in., 2018) całość przedmiotowego obszaru położona jest w megaregionie Pozaalpejska Europa Środkowa, prowincji Niż Środkowoeuropejski, podprowincji Pobrzeża Południowobałtyckie, makroregionie Pobrzeże Koszalińskie, w mezoregionie Równina Słupska. Szczegółową charakterystykę mezoregionu przedstawiono w tab. 1.



Tab. 1 Charakterystyka mezoregionu - Równina Słupska

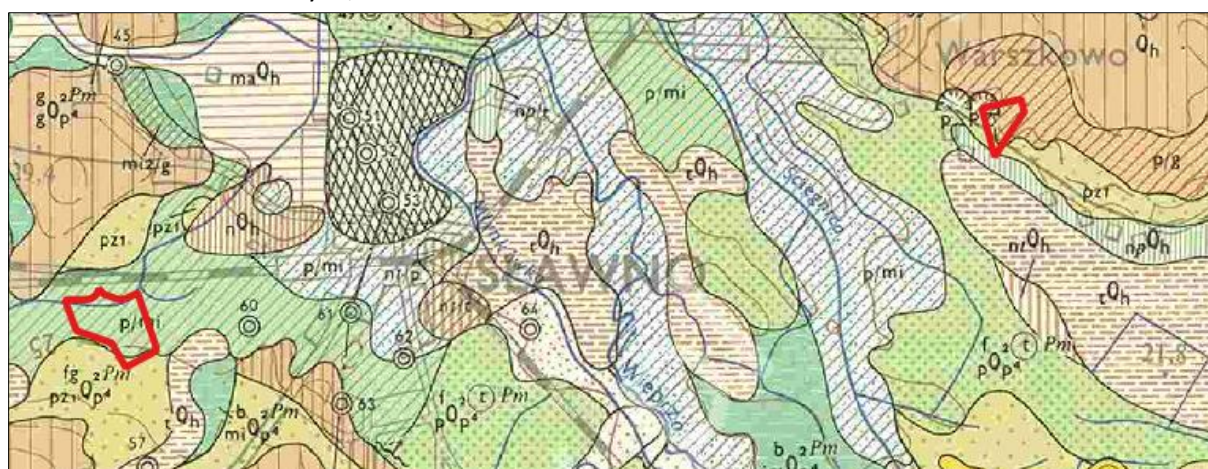
Cechy regionu	Równina Słupska
<b>Rzeźba</b>	Dominacja falistych wysoczyzn morenowych, lokalnie z udziałem powierzchni sandrowych wzdłuż dolin Wieprzy i Słupi. W południowej części mezoregionu występują moreny czołowe, osiągające wysokość do 120-130 m n. p. m.
<b>Budowa geologiczna</b>	Przewaga glin zwałowych, z niewielkim udziałem piasków i żwirów wodnolodowcowych. W dolinach rzek występują piaski, mułki rzeczne i torfy. Niewielki udział piasków, żwirów i glin, powstałych podczas akumulacji szczelinowej.
<b>Gleby</b>	Gleby płowe i rdzawe. W dolinach rzek gleby torfowe.
<b>Wody</b>	Sieć hydrograficzną mezoregionu stanowią: Słupia i Wieprza, wraz z dopływami. Jeziora są małe i nieliczne.
<b>Roślinność</b>	Dominacja siedlisk lasów bukowych. Lokalnie występują siedliska acydofilnych lasów bukowo-dębowych. Doliny rzek porastają łągi jesionowo-olszowe i olsy. Krajobraz typowo rolniczy, z dużym udziałem łąk i pastwisk. W południowej części regionu występują duże kompleksy leśne.
<b>Ośrodki miejskie i zabytki</b>	<ul style="list-style-type: none"> <li>• Słupsk,</li> <li>• Sławno,</li> <li>• Park kulturowy Klasztorne Stawy (Słupsk),</li> <li>• Zabytki gotyckie na terenie miasta Słupsk oraz renesansowy zamek Książąt Pomorskich (Słupsk), Zagrody Słowińców w Swołowie.</li> </ul>

Źródło: opracowanie własne na podstawie Staszek W., Kistowski M., Niecikowski K., Wiśniewski P., Równina Słupska, s. 90-91 [w:] Richling A., Solon J., Macias A., Balon J., Borzyszkowski J., Kistowski M. (red.) 2021. Regionalna geografia fizyczna Polski. Bogucki Wyd. Naukowe, Poznań

## 5.2. Budowa geologiczna, warunki glebowe i surowce mineralne

Na budowę geologiczną obszaru objętego prognozą składają się utwory czwartorzędowe. Zgodnie ze szczegółową mapą geologiczną Polski 1:50 000 – arkusze 19-Sławno i 20-Wrzeńnica budowa geologiczna obszaru objętego niniejszą prognozą przedstawia się następująco:

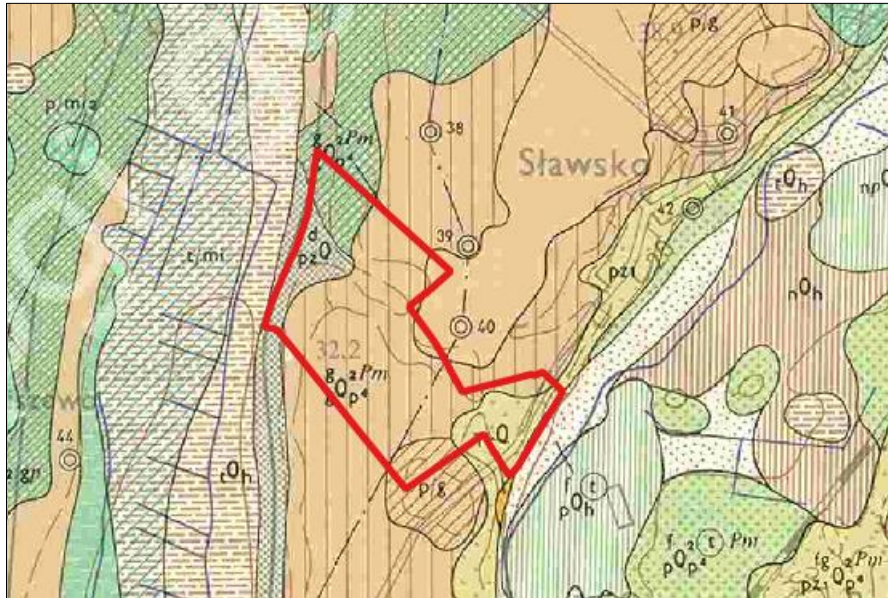
- obszar planu zlokalizowany we fragmencie obrębu Bobrowiczki zbudowany jest z piasków rzecznych tarasów nadzalewowych 3,0 – 3,5 m n. p. rzeki, miejscami na mułkach i iłach wytopiskowych, przy niewielkim udziale plejstoceńskich piasków i żwirów wodnolodowcowych;



Ryc. 12 Granica obszaru objętego prognozą obejmująca fragmenty obrębów Bobrowiczki i Warszkowo na tle szczegółowej mapy geologicznej Polski 1:50 000 – arkusz 19 Sławno

Źródło: opracowanie własne na podstawie danych Centralnej Bazy Danych Geologicznych PIB

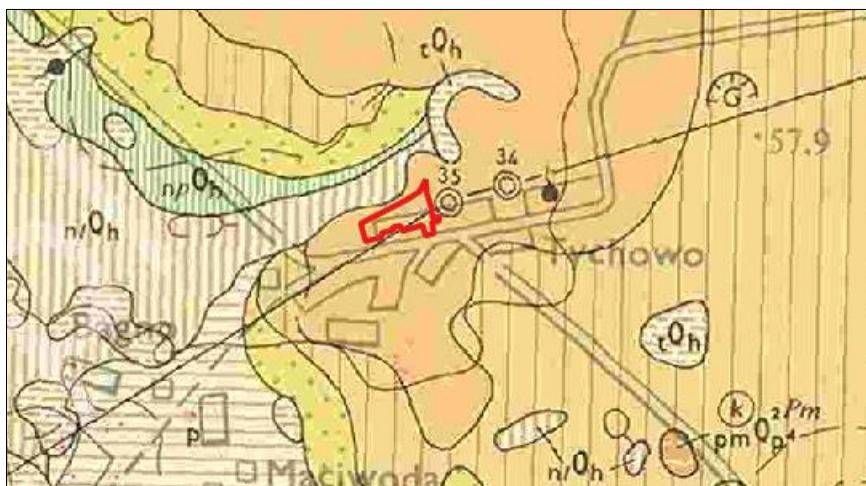
- część obszaru MPZP w obrębie Sławsko budują głównie gliny zwałowe, przy udziale piasków lodowcowych. W północnej części występują piaski zastoiskowe oraz piaski i żwiry deluwialne. Natomiast wschodnia część zbudowana jest z mułków, iłów i piasków trzeciorzędowych jako kry w osadach czwartorzędowych;



Ryc. 13 Granica obszaru objętego prognozą obejmująca fragment obrębu Sławsko na tle szczegółowej mapy geologicznej Polski 1:50 000 – arkusz 19 Sławno

Źródło: opracowanie własne na podstawie danych Centralnej Bazy Danych Geologicznych PIB

- fragment położony w obrębie Tychowo w całości tworzą plejstocenyjskie piaski lodowcowe, wykształcone podczas fazy pomorskiej stadiu głównego zlodowacenia północnopolskiego;



Ryc. 14 Granica obszaru objętego prognozą obejmująca fragment obrębu Tychowo na tle szczegółowej mapy geologicznej Polski 1:50 000 – arkusz 20 Wrześnica

Źródło: opracowanie własne na podstawie danych Centralnej Bazy Danych Geologicznych PIB

- obszar obejmujący fragmenty obrębów Tokary i Radość budują piaski zastoiskowe na mułkach i iłach zastoiskowych górnych i glinach zwałowych, piaski zastoiskowe miejscami na glinach zwałowych oraz gliny zwałowe. W północno wschodniej części występują także holocenyjskie namuły piaszczyste.





Ryc. 15 Granica obszaru objętego prognozą obejmująca fragmenty obrębów Tokary i Radość na tle szczegółowej mapy geologicznej Polski 1:50 000 – arkusz 19 Sławno

Źródło: opracowanie własne na podstawie danych Centralnej Bazy Danych Geologicznych PIB

Gmina Sławno charakteryzuje się umiarkowanym urozmaiceniem warunków glebowych. Zgodnie z *Waloryzacją przyrodniczą gminy Sławno* (2006) wśród osadów budujących powierzchnię gminy znalazły się gleby brunatnoziemne i bielicoziemne.

Według danych Systemu MIDAS - Centralnej Bazy Danych Geologicznych, w granicach przedmiotowego obszaru nie występują złoża kopalin oraz tereny i obszary górnicze. Ponadto, obszar objęty prognozą położony jest poza występowaniem terenów potencjalnie zagrożonych ruchami masowymi.

### 5.3. Wody powierzchniowe i podziemne

Zgodnie z *Waloryzacją przyrodniczą gminy Sławno* (2006) gmina Sławno położona jest w granicach słupecko-chojnickiego regionu hydrogeologicznego, w podregionie przymorskim. Na przedmiotowym obszarze obejmującym fragment obrębu Bobrowiczki, zgodnie z przeprowadzoną wizją terenową, stwierdzono występowanie rowów melioracyjnych. Natomiast w granicach obrębu Sławsko występują oczka wodne.

Obszar objęty prognozą zlokalizowany jest w granicach zlewni dwóch Jednolitych Części Wód Powierzchniowych rzecznych:

- RW6000104669 Moszczenica,
- RW60001146791 Wieprza od Moszczenicy do Łękawicy.

Obie zlewnie leżą w obszarze dorzecza Odry, w regionie wodnym Dolnej Odry i Przymorza Zachodniego. Obowiązujące przepisy prawa nakładają na właściwe organy Inspekcji Ochrony Środowiska obowiązek badania i oceny jakości wód. Zarówno JCWP Moszczenica, jak i JCWP Wieprza od Moszczenicy do Łękawicy są monitorowane. W tab. 2 przedstawiono krótką charakterystykę obu JCWP.

Tab. 2 Charakterystyka JCWP Moszczenica oraz Wieprza od Moszczenicy do Łękawicy

Nazwa JCWP Cechy charakterystyki	RW6000104669 Moszczenica	RW60001146791 Wieprza od Moszczenicy do Łękawicy
Typ JCWP	PNp - Potok lub strumień nizinny piaszczysty	RzN - Rzeka nizinna
Status JCWP	NAT - naturalna część wód	NAT - naturalna część wód
Rodzaj użytkowania obszaru zlewni JCWP	tereny zurbanizowane 5%, tereny użytkowane rolniczo 68%, tereny leśne 27%	tereny zurbanizowane 2%, tereny użytkowane rolniczo 60%, tereny leśne 36%
Rodzaj presji determinującej stan wód w obrębie danej JCWP	odpływ miejski (wody opadowe) oraz nawożenie i depozycja oraz źródła przemysłowe oraz źródła bytowe i komunalne (punktowe i rozproszone) jako główne źródło presji troficznych; budowle piętrzące na rzekach głównych jako główne źródło presji hydromorfologicznych	rozwój obszarów zurbanizowanych: transport, turystyka, odpływ miejski oraz rolnictwo i leśnictwo jako główne źródło rozproszonych presji chemicznych
Ocena stanu na podstawie oceny stanu GIOŚ 2014-2019 i oceny eksperckiej (wg klasyfikacji obowiązującej od 1 stycznia 2022 r.)	<ul style="list-style-type: none"> <li>• Stan ekologiczny: umiarkowany</li> <li>• Stan chemiczny: brak danych</li> <li>• Stan (ogólny): zły stan wód</li> </ul>	<ul style="list-style-type: none"> <li>• Stan ekologiczny: dobry</li> <li>• Stan chemiczny: poniżej dobrego</li> <li>• Stan (ogólny): zły stan wód</li> </ul>
Ocena ryzyka nieosiągnięcia celu środowiskowego	Zagrożona	Zagrożona
Cel środowiskowy	<ul style="list-style-type: none"> <li>• dobry stan ekologiczny; zapewnienie drożności cieku dla migracji ichtiofauny o ile jest monitorowany wskaźnik diadromiczny D;</li> <li>• dobry stan chemiczny</li> </ul>	<ul style="list-style-type: none"> <li>• dobry stan ekologiczny; zapewnienie drożności cieku dla migracji ichtiofauny na odcinku cieku istotnego Wieprza w obrębie JCWP (dla łososia); zapewnienie drożności cieku według wymagań gatunków chronionych; zapewnienie drożności cieku dla migracji gatunków o znaczeniu gospodarczym na odcinku cieku głównego Wieprza w obrębie JCWP (dla troci wędrowniej);</li> <li>• stan chemiczny: dla złagodzonych wskaźników [benzo(a)piren(w)] poniżej stanu dobrego, dla pozostałych wskaźników - stan dobry</li> </ul>
Obszary wyznaczone jako tereny wrażliwe na mocy dyrektywy 91/271/EWG - obszary wrażliwe na eutrofizację wywołaną zanieczyszczeniami pochodzącymi ze źródeł komunalnych	TAK - cała zlewnia JCWP stanowi obszar wrażliwy na eutrofizację wywołaną zanieczyszczeniami pochodzącymi ze źródeł komunalnych rozumianą jako wzbogacanie wód biogenami, w szczególności związkami azotu lub fosforu, powodującymi przyspieszony wzrost glonów oraz wyższych form życia roślinnego, w wyniku którego następują niepożądane zakłócenia biologicznych	TAK - cała zlewnia JCWP stanowi obszar wrażliwy na eutrofizację wywołaną zanieczyszczeniami pochodzącymi ze źródeł komunalnych rozumianą jako wzbogacanie wód biogenami, w szczególności związkami azotu lub fosforu, powodującymi przyspieszony wzrost glonów oraz wyższych form życia roślinnego, w wyniku którego następują niepożądane zakłócenia biologicznych



	stosunków w środowisku wodnym oraz pogorszenie jakości tych wód	stosunków w środowisku wodnym oraz pogorszenie jakości tych wód
--	--	--

Źródło: opracowanie własne na podstawie karty charakterystyki JCWP Moszczenica [online:] <http://karty.apgw.gov.pl:4200/api/v1/jcw/pdf?code=RW6000104669> oraz karty charakterystyki Wieprza od Moszczenicy do Łękawicy [online:] [h.http://karty.apgw.gov.pl:4200/api/v1/jcw/pdf?code=RW60001146791](http://karty.apgw.gov.pl:4200/api/v1/jcw/pdf?code=RW60001146791), [dostęp: 03.12.2024r.]

Całość obszaru objętego prognozą położona jest w zasięgu Jednolitej Części Wód Podziemnych nr 10 oraz poza Głównymi Zbiornikami Wód Podziemnych. Zgodnie z monitoringiem jakości wód podziemnych, prowadzonym przez Inspekcję Ochrony Środowiska, ocena stanu wód podziemnych JCWPd nr 10<sup>1</sup> przedstawia się następująco:

- stan chemiczny (dane za 2019): dobry,
- stan ilościowy (dane za 2019): dobry,
- stan chemiczny (dane za 2019): dobry.

Zgodnie z mapą hydrogeologiczną Polski – arkusze 19- Sławsko (Kaczor, Fuszara, 1998) i 20- Wrześnica (Hoc, Fuszara, 1998) – obszar objęty opracowaniem charakteryzuje się średnią jakością głównego, użytkowego poziomu wodonośnego, a woda wymaga prostego uzdatniania. Wydajność potencjalna studni wierconej mieści się w przedziale 30-70m<sup>3</sup>/h.

Zgodnie z mapami zagrożenia powodziowego, sporządzanymi przez Państwowe Gospodarstwo Wodne Wody Polskie, w granicach obszaru objętego prognozą nie występują obszary szczególnego zagrożenia powodzią.

#### 5.4. Warunki klimatyczne

Pod względem klimatycznym gmina Sławno położona jest w granicach dwóch regionów – północna część, zdaniem A. Woś (1999) należy do Środkowonadmorskiego Regionu Klimatycznego, a pozostała część do Środkowopomorskiego Regionu Klimatycznego. Zgodnie z *Waloryzacją przyrodniczą gminy Sławno* (2006), istotny wpływ na klimat obszaru wywiera sąsiedztwo Morza Bałtyckiego, deniwelacje terenu na granicy z lądem oraz napływające znad Atlantyku masy powietrza. Cechy klimatu gminy Sławno przedstawiają się następująco:

- stosunkowo łagodne zimy, opóźnione i chłodne wiosny, dość chłodne lata oraz długie, ciepłe jesienie;
- średnia roczna temperatura powietrza wynosi ok. 7,5 °C;
- średnia temperatura lata (lipiec) wynosi ok. 17 °C;
- średnia temperatura zimy (styczeń) wynosi ok. -1,5 °C;
- okres wegetacyjny roślin trwa ponad 190 dni, zwykle mieści się pomiędzy 25 kwietnia a 30 października;
- przeciętna roczna suma opadów w północnej i środkowej części gminy nie przekracza 700 mm, ale w kierunku południowo-wschodnim wzrasta do ok. 750 mm;
- dominacja wiatrów wiejących z zachodu i północnego zachodu;
- średnia roczna prędkość wiatru wynosi 5,3 m/s;
- najwietrzniejszym miesiącem jest listopad.

Według wspomnianej *Waloryzacji przyrodniczej gminy Sławno* (2006), rzeźba terenu, odległość od morza oraz pokrycie szatą roślinną wpływają na zróżnicowanie topoklimatyczne obszaru gminy Sławno. Obniżenia na terenie całej gminy narażone są na nocne spływy schłodzonych mas powietrza,

<sup>1</sup> <http://karty.apgw.gov.pl:4200/api/v1/jcw/pdf?code=GW600010> [dostęp: 03.12.2024r.]

powodujące tworzenie się zastoisk zimnego powietrza i mgieł, w okresie późnego lata, jesienią oraz zimą.

### 5.5. Roślinność i świat zwierzęcy

Zgodnie z regionalizacją geobotaniczną Polski wg Matuszkiewicza (2008) obszar opracowania należy w całości do Działu Pomorskiego (A). Obszary zlokalizowane w obrębach Bobrowiczki, Sławsko, Tokary i Radosław przynależą do Poddziału Krainy Pobrzeża Południobałtyckiego (A.2.), Okręgu Słupskiego (A.2.3.), Podokręgu Sławnowskiego, zaś obszar MPZP obejmujący fragment obrębu Warszkowo należy do Podokręgu Sycewicko-Słupskiego (A.2.3.d). Natomiast część planu w obrębie Tychowo należy do Krainy Pojezierzy Środkowopomorskich (A.4.), Okręgu Pojezierza Bytowskiego (A.4.4.), Podokręgu Kępickiego (A.4.4.a).

W granicach przedmiotowego obszaru, zgodnie z potencjalną roślinnością naturalną Polski wg Matuszkiewicza i Wolskiego (2023) występuje żyzna buczyna niżowa (*Melico-Fagetum*), kontynentalny bór mieszany sosnowo-dębowy (*Pino-Quercetum*), niżowy łęg jesionowo-olszowy (*Fraxino-Alnetum (=Circaeo-Alnetum)*) oraz grąd subatlantycki, serii ubogiej *Stellario-Carpinetum*.

Roślinność potencjalna to hipotetyczny stan roślinności, który zostałby osiągnięty, gdyby tendencje rozwojowe tkwiące w aktualnie istniejącej roślinności mogły zrealizować się natychmiast i bez ograniczeń. Osiągnięcie tego stanu mogłoby nastąpić tylko w warunkach całkowitego ustania obecnej działalności człowieka i niewystąpienia dodatkowych czynników naturalnych.

#### Flora

Zgodnie z inwentaryzacją przeprowadzoną w czerwcu 2024 r. obszar projektu planu porośnięty jest roślinnością trawiastą i łąkową, której towarzyszą zadrzewienia (śródpolne i przydrożne). Szata roślinna obszaru MPZP reprezentowana jest przez zbiorowiska pól uprawnych i terenów ruderalnych *Stellarietea mediae*, zbiorowiska roślin wieloletnich na terenach ruderalnych *Artemisietea vulgaris* oraz murawy. Spotkać można także zarośla tarninowe *Rubo fruticosi-Prunetum spinosae*, na które składają się gatunki jeżyn, róży dzikiej *Rosa canina*, śliwy tarniny *Prunus spinosa*. Występujące w granicach planu lasy i zadrzewienia budują takie gatunki jak: sosna zwyczajna *Pinus sylvestris*, brzoza brodawkowata *Betula pendula*, dąb bezszypułkowy *Quercus petraea*, klon zwyczajny *Acer platanoides*, klon polny *Acer campestre*, klon jawor *Acer pseudoplatanus*, wiąz pospolity *Ulmus minor*, buk zwyczajny *Fagus sylvatica*, śliwa tarnina *Prunus spinosa*, bez czarny *Sambucus nigra*, grab zwyczajny *Carpinus betulus*, jabłoń dzika *Malus sylvestris*, jarząb pospolity *Sorbus aucuparia*, śliwa łącza *Prunus cerasifera*, czeremcha pospolita *Prunus padus*, kruszyna pospolita *Frangula alnus*, kasztanowiec biały *Aesculus hippocastanum*, lilak pospolity *Syringa vulgaris*, kalina koralowa *Viburnum opulus*, jesion wyniosły *Fraxinus excelsior*.

Wśród zainwentaryzowanych gatunków roślin znalazły się także: nawłóć kanadyjska *Solidago canadensis*, podagrycznik pospolity *Aegopodium podagraria*, pokrzywa zwyczajna *Urtica dioica*, przymiotno białe *Erigeron annuus*, bylica pospolita *Artemisia vulgaris*, babka pospolita *Plantago major*, babka lancetowata *Plantago lanceolata*, koniczyna łąkowa *Trifolium pratense*, koniczyna biała *Trifolium repens*, marchew zwyczajna *Daucus carota*, krwawnik pospolity *Achillea millefolium*, kostrzewa łąkowa *Festuca pratensis*, wiechlina łąkowa *Poa pratensis*, życica trwała *Lolium perenne*, mniszek pospolity *Taraxacum officinale*, perz właściwy *Elymus repens*, gwiazdnica pospolita *Stellaria media*, wyka ptasia *Vicia cracca*, szczaw tępolistny *Rumex obtusifolius*, rumianek bezpromieniowy

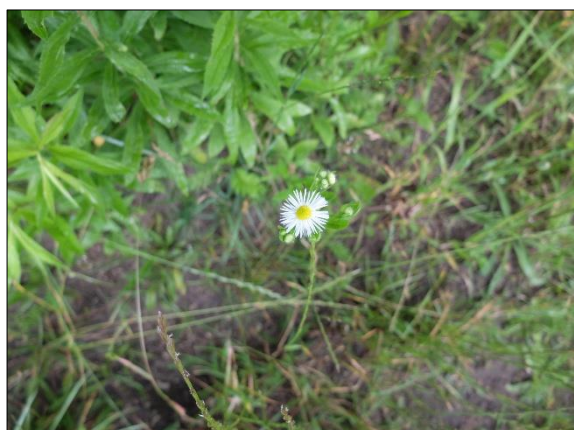
*Chamomilla suaveolens*, starzec jakubek *Senecio jacobaea*, mak polny *Papaver rhoeas*, chaber bławatek *Centaurea cyanus*.



Fot. 13 Podagrycznik pospolity  
Źródło: archiwum własne



Fot. 14 Pokrzywa zwyczajna  
Źródło: archiwum własne



Fot. 15 Przymiotno białe  
Źródło: archiwum własne



Fot. 16 Wyka ptasia i rumianek bezpromieniowy  
Źródło: archiwum własne



Fot. 17 Szczaw tępolistny  
Źródło: archiwum własne

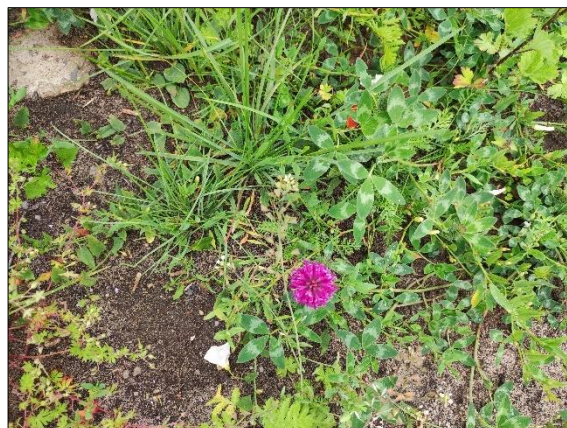


Fot. 18 Zespół marchwi zwyczajnej i przymiotna białego  
Źródło: archiwum własne





Fot. 19 Starzec jakubek  
Źródło: archiwum własne



Fot. 20 Koniczyna łąkowa  
Źródło: archiwum własne

Ponadto, w krajobrazie obszaru obejmującego fragment obrębu Sławsko wyróżniają się okazałych rozmiarów drzewa o walorach krajobrazowych, oznaczone w części graficznej projektu planu jako „szpaler drzew do zachowania”. Szpaler w całości budują nasadzenia topoli balsamicznej *Populus balsamifera*.



Fot. 21 Szpaler drzew do zachowania - widok z drogi powiatowej 0541Z  
Źródło: archiwum własne



Fot. 22 Bez czarny towarzyszący zabudowie  
Źródło: archiwum własne

### ***Fauna***

W zakresie istniejącej fauny, w granicach przedmiotowego obszaru stwierdzono występowanie myszy polnej *Apodemus agrarius*, kreta europejskiego *Talpa europaea*, jeża europejskiego *Erinaceus europaeus*, zająca szaraka *Lepus europaeus* (fot. 20) oraz sarny europejskiej *Capreolus capreolus*.



Fot. 23 Zając szarak na drodze gminnej prowadzącej do terenu 2.110  
Źródło: archiwum własne

Najliczniejszą grupę zwierząt na przedmiotowym obszarze stanowi awifauna, w tym pospolite gatunki lęgowe. Zgodnie z przeprowadzoną wizją terenową, w terenie zinwentaryzowano następujące gatunki ptaków:

- cierniówka *Sylvia communis*,
- gajówka *Sylvia borin*,
- kapturka *Sylvia atricapilla*,
- kos *Turdus merula*,
- kruk *Corvus corax*,
- piecuszek *Phylloscopus trochilus*,
- pierwiosnek *Phylloscopus collybita*,
- skowronek *Alauda arvensis*,
- śpiewak *Turdus philomelos*,
- trznadel *Emberiza citrinella*.

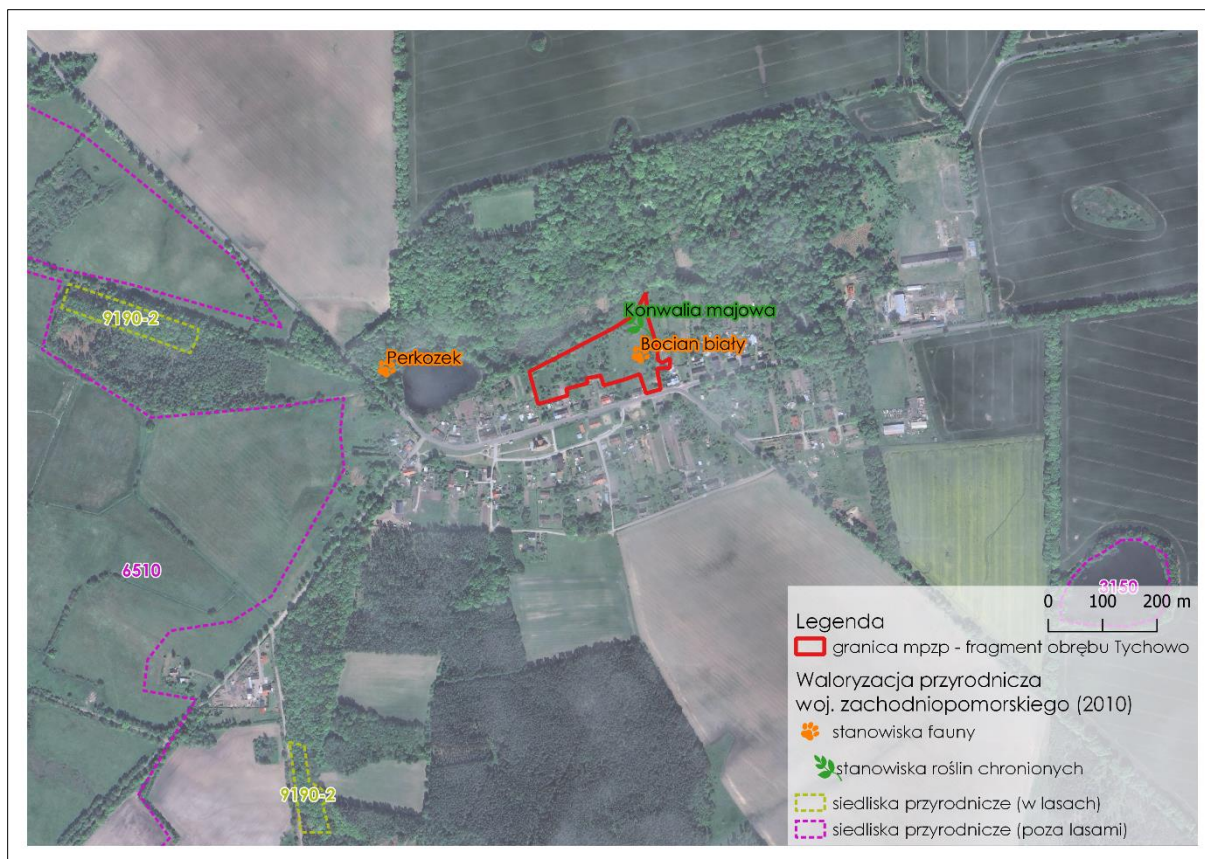
Wśród ww. gatunków fauny, występują gatunki objęte ochroną na podstawie Rozporządzenia Ministra Środowiska z dnia 16 grudnia 2016 r. w sprawie ochrony gatunkowej zwierząt (t.j. Dz. U. z 2022r., poz. 2380).

#### **Obszar MPZP a Waloryzacja przyrodnicza województwa zachodniopomorskiego**

*Waloryzacja przyrodnicza województwa zachodniopomorskiego* (2010) jest jednym z podstawowych źródeł informacji o środowisku województwa zachodniopomorskiego. Stanowi bazę danych dla gatunków flory i fauny oraz istniejących i proponowanych form ochrony przyrody. Dokument ten opiera się na waloryzacjach przyrodniczych gmin, których wyniki zostały zweryfikowane podczas inwentaryzacji przyrodniczej gmin woj. zachodniopomorskiego w latach 1996-2008.

Według *Waloryzacji przyrodniczej województwa zachodniopomorskiego* (2010) jedynie w granicach obszaru MPZP obejmującego fragment obrębu Tychowo, występują stanowiska fauny i roślin chronionych (ryc. 16).





Ryc. 16 Granica obszaru objętego projektem planu obejmująca fragment obrębu Tychowo na tle stanowisk fauny i roślin chronionych oraz siedlisk przyrodniczych

Źródło: opracowanie własne na podstawie Waloryzacji przyrodniczej województwa zachodniopomorskiego, 2010, Biuro Konserwacji Przyrody, Szczecin

W zakresie fauny chronionej Rozporządzeniem Ministra Środowiska z dnia 28 września 2004 r. w sprawie gatunków dziko występujących zwierząt objętych ochroną (Dz. U. Nr 220, poz. 2237) stwierdzono gniazdo bociana białego *Ciconia ciconia*. Ww. gatunek podlega ochronie także w obowiązującym stanie prawnym i jest wymieniony w Rozporządzeniu Ministra Środowiska z dnia 16 grudnia 2016 r. w sprawie ochrony gatunkowej zwierząt (t.j. Dz. U. z 2022r., poz. 2380) jako gatunek objęty ochroną ścisłą.

Natomiast, w zakresie stanowisk roślin naczyniowych chronionych Rozporządzeniem Ministra Środowiska z dnia 9 lipca 2004r. (Dz. U. Nr 168, poz. 1764) w granicach MPZP (fragment obrębu Tychowo), zgodnie z ww. *Waloryzacją (...)* (2010), występuje stanowisko konwalii majowej *Convallaria majalis*. W obowiązującym stanie prawnym, gatunek ten nie podlega ochronie w myśl Rozporządzenia Ministra Środowiska z dnia 9 października 2014 r. w sprawie ochrony gatunkowej roślin (t.j. Dz. U. z 2014r., poz. 1409).

W przypadku stwierdzonych wyżej stanowisk nie przewiduje się oddziaływania ustaleń planu. Zgodnie z przeprowadzoną wizją terenową w granicach MPZP nie zostało zinventaryzowane żadne gniazdo bociana białego.

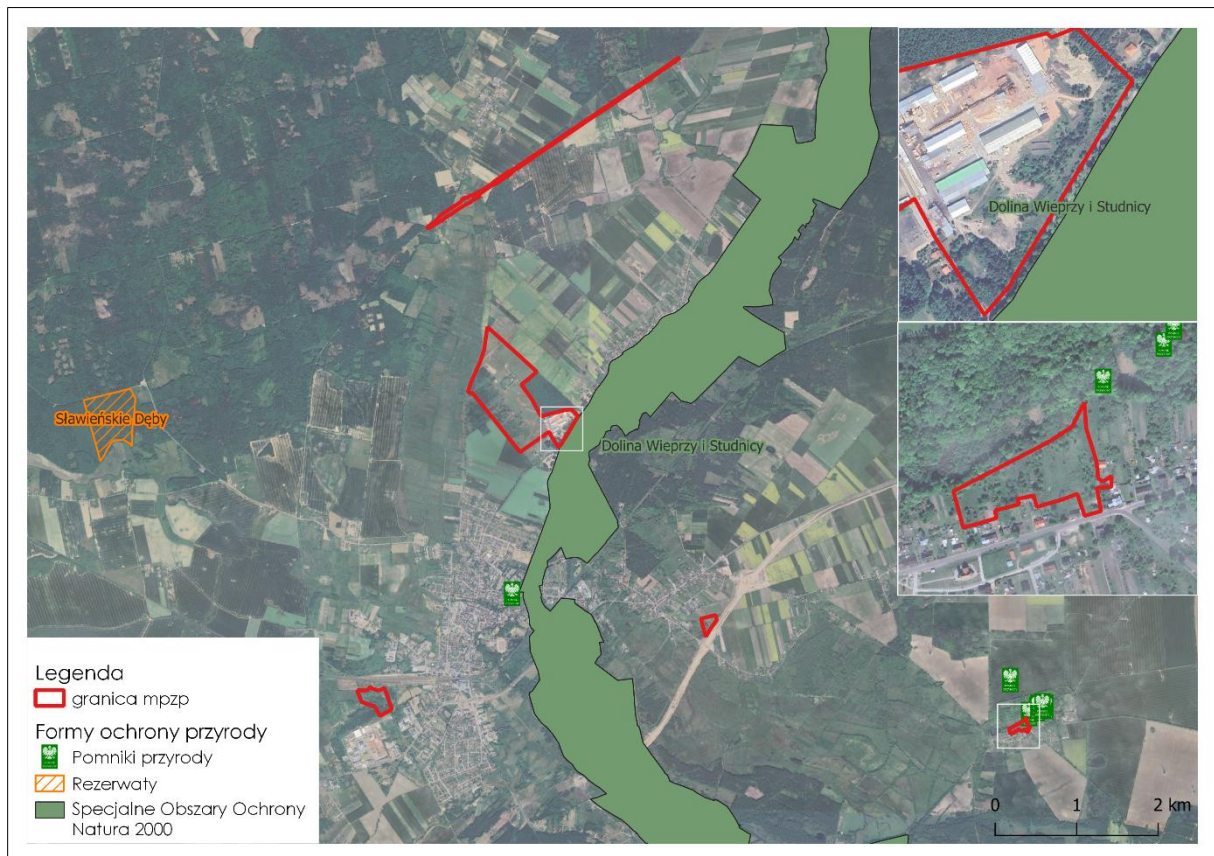
## 5.6. Obiekty i obszary chronione

W granicach obszaru objętego prognozą nie występują obszary i obiekty objęte ochroną prawną na podstawie ustawy z dnia 16 kwietnia 2004 r. o ochronie przyrody (t.j. Dz. U. z 2024 r. poz. 1478). Najbliżej zlokalizowanymi obszarowymi formami ochrony przyrody są:

- Rezerwat przyrody Sławińskie Dęby – około 4,08 km na zachód od granic MPZP,
- Specjalny Obszar Ochrony Natura 2000 Dolina Wieprzy i Studnicy – około 18m na wschód od granic MPZP.

Ponadto, w sąsiedztwie obszaru MPZP obejmującego fragment obrębu Tychowo zlokalizowanych jest pięć pomników przyrody (jednoobiektowych) – drzewa gatunków jodła pospolita *Abies alba*, klon srebrzysty *Acer saccharinum*, żywotnik olbrzymi *Thuja plicata* (*Thuja gigantea*), daglezja zielona (jedlica Douglasa) *Pseudotsuga menziesii*, żywotnik zachodni *Thuja occidentalis*.

Położenie przedmiotowego obszaru na tle form ochrony przyrody przedstawione zostało na ryc. 18.



Ryc. 17 Położenie obszaru objętego projektem MPZP na tle form ochrony przyrody

Źródło: opracowanie własne na podstawie danych GDOŚ na podkładzie Google Maps

Ponadto, w granicach obszaru objętego prognozą występują obszary objęte ochroną na podstawie ustawy z dnia 23.07.2003r. o ochronie zabytków i opiece nad zabytkami (t.j. Dz. U. z 2024r. poz. 1292) – w granicach terenu **2.110**, zgodnie z częścią graficzną projektu planu, zlokalizowane jest stanowisko archeologiczne: stan. AZP 11-26/53 stan. 26, objęte strefą „WII” częściowej ochrony konserwatorskiej stanowisk archeologicznych.

Zgodnie z mapą zasadniczą, w granicach objętych przedmiotowym projektem MPZP, we fragmencie obejmującym obręb Sławsko występują grunty leśne, podlegające ochronie na podstawie ustawy z dnia 3 lutego 1995r. o ochronie gruntów rolnych i leśnych (t. j. Dz. U z 2024 r. poz. 82). W myśl art. 3 ust. 2 ww. ustawy ochrona gruntów leśnych polega na ograniczaniu przeznaczenia ich na cele nieleśne lub nierolnicze, zapobieganiu procesom degradacji i dewastacji gruntów leśnych oraz szkodom w drzewostanach i produkcji leśnej, powstającym wskutek działalności nieleśnej i ruchów masowych ziemi, przywracaniu wartości użytkowej gruntom, które utraciły charakter gruntów leśnych wskutek działalności nieleśnej, poprawianiu ich wartości użytkowej oraz zapobieganiu obniżania ich



produkcyjności, ograniczaniu zmian naturalnego ukształtowania powierzchni ziemi. W wyniku realizacji ustaleń projektu planu nie przewiduje się zmiany przeznaczenia gruntów leśnych na cele nierolnicze i nieleśne.

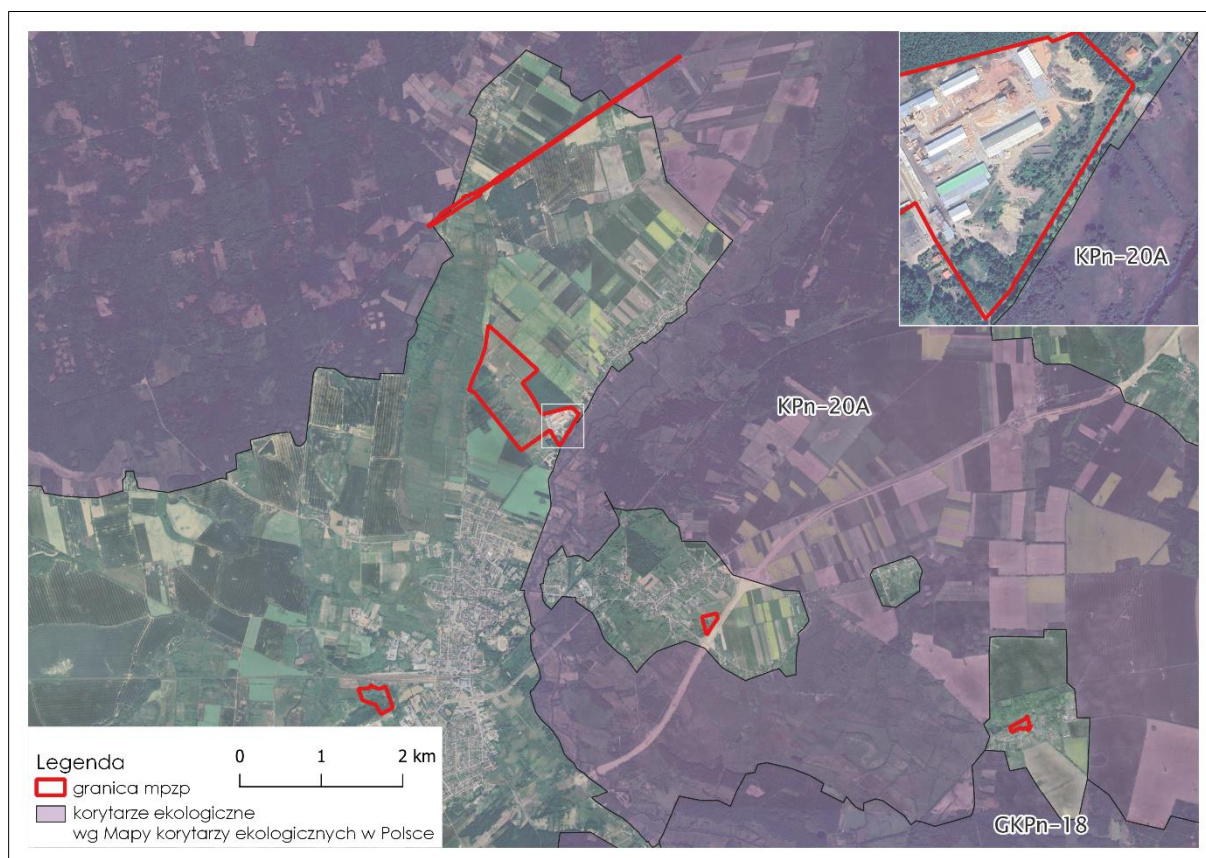
Ponadto, w granicach przedmiotowego obszaru MPZP nie występują:

- obiekty objęte ochroną na podstawie ustawy z dnia 23.07.2003r. o ochronie zabytków i opiece nad zabytkami (t.j. Dz. U. z 2024r. poz. 1292);
- złoża surowców naturalnych oraz obszary i tereny górnicze, objęte ochroną na podstawie ustawy z dnia 9 czerwca 2011 r. Prawo geologiczne i górnicze (t.j. Dz. U. z 2024 r. poz. 1290);
- obszary szczególnego zagrożenia powodzią objęte ochroną na podstawie ustawy z dnia 20 lipca 2017 r. Prawo wodne (t.j. Dz. U. z 2024 r. poz. 1087 z późn. zm.).

### 5.7. Sieci i korytarze ekologiczne

Sieci i korytarze ekologiczne pełnią niezwykle ważną rolę w środowisku. Ich głównym zadaniem jest zapewnienie możliwości migracji gatunków między siedliskami. Odpowiedzialne gospodarowanie przestrzenią powinno uwzględniać ich przebieg oraz zapewniać ich ciągłość.

Zakład Badania Ssaków Polskiej Akademii Nauk stworzył mapę korytarzy ekologicznych w Polsce, która ukazuje przebieg korytarzy istotnych dla populacji dużych ssaków leśnych oraz spójności siedlisk leśnych i wodno-błotnych w skali kraju i kontynentu oraz dla obszarów Natura 2000.



Ryc. 18 Położenie obszaru objętego projektem MPZP na tle korytarzy ekologicznych

Źródło: opracowanie własne na podstawie Mapy korytarzy ekologicznych w Polsce na podkładzie Google Maps



Zgodnie z powyższą mapą, obszar objęty prognozą położony jest częściowo w granicach korytarza ekologicznego KPn-20A Pobrzeże Słowińskie (ryc. 19), którego rolą jest zapewnienie łączności ekologicznej w skali kraju i kontynentu.

## 5.8. Jakość powietrza atmosferycznego

Podstawowym czynnikiem wpływającym na jakość powietrza atmosferycznego jest emisja zanieczyszczeń punktowych, liniowych i powierzchniowych. Źródłem zanieczyszczeń liniowych jest przede wszystkim ruch komunikacyjny – źródło gazów, powstających w wyniku spalania paliw płynnych (węglowodory aromatyczne, dwutlenek siarki (CO<sub>2</sub>), dwutlenek azotu (NO<sub>2</sub>), tlenek węgla) i innych substancji pyłowych.

Obszar objęty prognozą położony jest w zasięgu oddziaływania ciągów komunikacyjnych przebiegających w jego granicach, tj. drogi publicznej powiatowej nr 0539Z i drogi publicznej gminnej nr 170008Z oraz przebiegających w sąsiedztwie – drogi powiatowe nr 0541Z i 0551Z, droga wojewódzka nr 209 oraz budowana droga ekspresowa S6. Ponadto, część obszaru planu, obejmująca fragment obrębu Bobrowiczki, znajduje się w zasięgu oddziaływania linii kolejowych. W związku z czym, przedmiotowy obszar narażony jest na występowanie zanieczyszczeń komunikacyjnych. Dodatkowo, w granicach MPZP oraz w jego sąsiedztwie występuje zabudowa mogąca stanowić źródła emisji powierzchniowej.

Według danych raportu *Stan środowiska w województwie zachodniopomorskim. Raport 2020 (2020)* wielkość emisji całkowitej z obszaru województwa zachodniopomorskiego została zinwentaryzowana przez Krajowy Ośrodek Bilansowania i Zarządzania Emisjami Instytutu Ochrony Środowiska-PIB (KOBIZE) i obejmowała łączną emisję ze źródeł antropogenicznych w wysokości: 17423 Mg tlenków siarki, 23081 Mg tlenków azotu, 10207 Mg pyłu PM<sub>10</sub>, 9717 Mg pyłu PM<sub>2,5</sub> oraz 5014 kg benzo(a)pirenu. Podstawowe źródło tlenków siarki i benzo(a)pirenu stanowiła emisja powierzchniowa i punktowa. Na wielkość pozostałych – tlenków azotu, pyłu PM<sub>10</sub> i pyłu PM<sub>2,5</sub> – wpływ miały emisja punktowa, liniowa i powierzchniowa.

Zgodnie z *Roczną oceną jakości powietrza w województwie zachodniopomorskim. Raport wojewódzki za rok 2023 (2024)* w 2023 roku nastąpiła poprawa jakości powietrza na obszarze całego województwa, w stosunku do roku 2022. Wskazuje się, że wpływ na poprawę jakości powietrza miały działania na rzecz ochrony powietrza oraz korzystne warunki meteorologiczne – cieplejsze miesiące zimowe oraz opady zimowe przewyższające normy wieloletnie. Na potrzeby rocznej oceny jakości powietrza, prowadzonej przez Główny Inspektorat Ochrony Środowiska, województwo zachodniopomorskie podzielone zostało na trzy strefy:

1. Aglomeracja Szczecińska, w skład której wchodzi aglomeracja o liczbie mieszkańców powyżej 250 tys.,
2. miasto Koszalin (nie będące aglomeracją) miasto o liczbie mieszkańców powyżej 100 tys.,
3. strefa zachodniopomorska, w skład której wchodzi pozostała część województwa – 19 powiatów, w tym powiat sławieński, w którym leży gmina Sławno.

We wszystkich trzech ww. strefach ocenie podlega jakość powietrza, jedynie w strefie zachodniopomorskiej ocenie podlega także ochrona roślin.

W ocenie dokonywanej pod kątem spełnienia kryteriów określonych w celu ochrony zdrowia ludzi, monitoring obejmuje 12 substancji: dwutlenek siarki (SO<sub>2</sub>), dwutlenek azotu (NO<sub>2</sub>), tlenek węgla (CO), benzen (C<sub>6</sub>H<sub>6</sub>), ozon (O<sub>3</sub>), pył zawieszony PM<sub>10</sub>, pył zawieszony PM<sub>2,5</sub>, ołów (Pb) w pyłe zawieszonym

PM10, arsen (As) w pyłe zawieszonym PM10, kadm (Cd) w pyłe zawieszonym PM10, nikiel (Ni) w pyłe zawieszonym PM10, benzo(a)piren (B(a)P) w pyłe zawieszonym PM10. Natomiast, w ocenach dokonywanych pod kątem spełnienia kryteriów dla ochrony roślin uwzględnia się 3 substancje – dwutlenek siarki (SO<sub>2</sub>), tlenki azotu (NO<sub>x</sub>) oraz ozon (O<sub>3</sub>).

Wyniki oceny wszystkich substancji podlegających monitoringowi, zarówno pod kątem kryteriów dla ochrony zdrowia, jak i ochrony roślin, klasyfikowane są do poszczególnych klas. W kwalifikacji podstawowej są to klasy:

- klasa A – stężenia zanieczyszczeń na terenie strefy nie przekraczają odpowiednio poziomów dopuszczalnych lub poziomów docelowych;
- klasa C – stężenia zanieczyszczeń na terenie strefy przekraczają odpowiednio poziomy dopuszczalnych lub poziomów docelowych.

Zgodnie z *Roczną oceną jakości powietrza w województwie zachodniopomorskim (...)* (2024) w 2023 r. strefa zachodniopomorska, podobnie jak pozostałe dwie strefy, otrzymała klasę A dla dwutlenku siarki (SO<sub>2</sub>), dwutlenku azotu (NO<sub>2</sub>), pyłu zawieszonego PM10, pyłu zawieszonego PM2,5 (klasa A1), benzenu (C<sub>6</sub>H<sub>6</sub>), tlenku węgla (CO), ozonu (O<sub>3</sub>) – poziom docelowy, a także benzo(a)pirenu zawartego w pyłe zawieszonym PM10 oraz metali ciężkich oznaczanych w pyłe zawieszonym PM10, tj.: arsenu, kadmu, niklu i ołowiu. Ponadto, we wszystkich strefach przekroczony został poziom celu długoterminowego ozonu określony pod kątem ochrony zdrowia, a w strefie zachodniopomorskiej dodatkowo przekroczony został poziom celu długoterminowego określony w celu ochrony roślin. Autorzy powyższego raportu, wskazują, iż wpływ na przekroczenie poziomu celu długoterminowego ozonu miały warunki meteorologiczne sprzyjające tworzeniu się ozonu oraz napływ mas powietrza zanieczyszczonych ozonem spoza województwa.

W ramach Państwowego Monitoringu Środowiska, Główna Inspekcja Ochrony Środowiska prowadzi monitoring jakości powietrza na stacjach pomiarowych zlokalizowanych na terenie całego kraju. W granicach gminy Sławno nie występują stacje pomiarowe jakości powietrza. Najbliżej zlokalizowane stacje pomiarowe mieszczą się w Koszalinie (2), Słupsku i Dąbkach. Tab. 3 przedstawia wskaźniki pomiaru jakości powietrza dla ww. stacji.

Tab. 3 Wskaźniki pomiaru jakości powietrza – stan na dzień 05.12.2024r. godz. od 15:00 do 16:00

Wskaźniki \ Stacje	Koszalin, ul. Chopina 42	Koszalin, ul. Armii Krajowej	Słupsk, ul. Kniaziewicza 30	Dąbki, ul. Sztormowa
PM10 [µg/m <sup>3</sup> ]	-	15,9	10,5	11,6
PM2,5 [µg/m <sup>3</sup> ]	-	-	-	10,3
CO [mg/m <sup>3</sup> ]	-	0,5	-	-
NO <sub>2</sub> [µg/m <sup>3</sup> ]	-	36,9	-	4,4
C <sub>6</sub> H <sub>6</sub> [µg/m <sup>3</sup> ]	-	1,0	1,1	-
SO <sub>2</sub> [µg/m <sup>3</sup> ]	3,4	-	-	-
O <sub>3</sub> [µg/m <sup>3</sup> ]	24,5	-	-	-
NO <sub>2</sub> [µg/m <sup>3</sup> ]	17,1	-	-	-
<b>Polski indeks jakości powietrza</b>	Bardzo dobry	Bardzo dobry	Bardzo dobry	Bardzo dobry

Źródło: [online:] <https://powietrze.gios.gov.pl/pjp/current>, [dostęp: 05.12.2024]

Według Polskiego indeksu jakości powietrza bardzo dobry stan powietrza oznacza bardzo dobrą jakość powietrza, zanieczyszczenie powietrza nie stanowi zagrożenia dla zdrowia, a warunki są bardzo sprzyjające do wszelkich aktywności na wolnym powietrzu, bez ograniczeń.

Stan jakości powietrza uzależniony jest m.in. od warunków atmosferycznych, pory dnia, a także pory roku. W związku z powyższym, można uznać, iż jakość powietrza w granicach objętych projektem MPZP jest również bardzo dobra i nie zagraża zdrowiu człowieka i środowisku. Jednakże, może ulec zmianie z uwagi na porę dnia, bądź porę roku.

Zgodnie z obowiązującymi przepisami, na obszarze województwa zachodniopomorskiego obowiązuje tzw. „uchwała antysmogowa” – Uchwała Nr XXXV/540/18 Sejmiku Województwa Zachodniopomorskiego w sprawie wprowadzenia na obszarze województwa zachodniopomorskiego ograniczeń i zakazów w zakresie eksploatacji instalacji, w których następuje spalanie paliw (Dz. Urz. Z 2018 r., poz. 4984), wprowadzająca ograniczenia i zakazy w zakresie eksploatacji instalacji, w których następuje spalanie paliw. W przedmiotowym projekcie planu należy uwzględnić zapisy wprowadzone ww. uchwałą.

## **5.9. Klimat akustyczny**

Istotny wpływ na kształtowanie się klimatu akustycznego wywiera hałas. Wyróżnia się różne rodzaje pochodzenia hałasu:

- hałas przemysłowy – pochodzący z instalacji i urządzeń;
- hałas komunikacyjny – drogowy, kolejowy, tramwajowy, lotniczy;
- hałas komunalny – związany z bytowaniem człowieka;
- związany ze środowiskiem pracy.

Jak już wspomniano, w granicach obszaru objętego prognozą przebiegają droga powiatowa nr 0539Z oraz droga gminna nr 170008Z. Ruch odbywa się także drogami wewnętrznymi. Ponadto, w sąsiedztwie przebiegają droga wojewódzka nr 209, drogi powiatowe nr 0551Z, 0541Z, drogi gminne oraz będąca w trakcie budowy droga ekspresowa nr S6. Z uwagi na powyższe, największym czynnikiem wpływającym na klimat akustyczny obszaru objętego prognozą jest hałas komunikacyjny – drogowy. Przedmiotowy obszar narażony jest także na występowanie hałasu kolejowego – dotyczy obszaru MPZP w części obrębu Bobrowiczki. Ponadto, występuje hałas komunalny związany z istniejącą i sąsiadującą zabudową.

Dopuszczalne poziomy hałasu w środowisku regulowane są przepisami Rozporządzenia Ministra Środowiska z dnia 14 czerwca 2007 r. o dopuszczalnych poziomach hałasu w środowisku (t.j. Dz. U. z 2014 r. poz. 112). Ochronie przed hałasem podlega m. in. zabudowa mieszkaniowa, zabudowa zagrodowa, tereny rekreacyjno-wypoczynkowe, czy tereny mieszkaniowo- usługowe, gdzie dopuszczalne poziomy hałasu w porze dziennej wynoszą  $L_{Aeq D} = 55$  dB, zaś w porze nocnej  $L_{Aeq D} = 45$  dB.

Zgodnie ze *Stanem środowiska w województwie zachodniopomorskim. Raport 2020* (2020) tereny w sąsiedztwie dróg krajowych i wojewódzkich oraz tereny największych miast narażone są na ponadnormatywny hałas. W granicach gminy Sławno, a tym samym w granicach objętych przedmiotowym projektem miejscowego planu zagospodarowania przestrzennego, nie wyznaczono punktów pomiarowych hałasu.

## 6. Potencjalne zmiany w środowisku w przypadku braku realizacji projektu planu miejscowego

Następstwem braku realizacji projektu planu byłoby pozostawienie obecnego użytkowania w stanie niezmienionym. Całość obszaru objętego projektem planu zlokalizowana jest w granicach obowiązujących miejscowych planów zagospodarowania przestrzennego:

- **Miejscowy plan zagospodarowania przestrzennego gminy Sławno i wybranych miejscowości: Warszkowo, Kwasowo, Pomiłowo, Bobrowiczki, Łętowo, Sławsko, Wrześnica**, przyjęty Uchwałą Nr XIII/83/96 Rady Gminy Sławno z dnia 26 marca 1996 r., który ustala:
  - na części obszaru obejmującego fragment obrębu Warszkowo przeznaczenie pod funkcje: RPO – urządzenia produkcji ogólnorolniczej, KD.S – tereny dróg publicznych,
  - na obszarze obejmującym fragment obrębu Tychowo przeznaczenie pod funkcje: ZP – zieleń parkowa, MN – tereny istniejącej zabudowy mieszkaniowej jednorodzinnej. Dopuszcza się wprowadzenie usług nieuciążliwych (handel, gastronomia, rzemiosło lekkie), UI – usługi inne, RP, PP, MR, MN, MW, UO, UK, UH, UG, UR, UŁ, RPZ, RPO, PP, RLO – tereny o wielu przeznaczeniach,
  - na części obszaru obejmującego fragment obrębu Sławsko przeznaczenie pod funkcje: RO – uprawy sadownicze i ogrodnicze projektowane,
  - na obszarze obejmującym fragmenty obrębów Tokary i Radosław przeznaczenie pod funkcje: R – uprawy rolne, KL.V NR 115 – droga wojewódzka, KD – droga gminna;
- **Miejscowy plan zagospodarowania przestrzennego pod nazwą "Sławsko" w gminie Sławno**, przyjęty Uchwałą Nr XXVII/203/2016 Rady Gminy Sławno z dnia 7 września 2016 r., który ustala na części obszaru obejmującego fragment obrębu Sławsko przeznaczenie pod funkcje: UP – tereny zabudowy usługowej i zabudowy techniczno-produkcyjnej, ZL – tereny lasów, KDD – drogi publiczne – klasy dojazdowe;
- **Miejscowy plan zagospodarowania przestrzennego miejscowości Warszkowo, gmina Sławno, dla lokalizacji gazociągu wysokiego ciśnienia DN 700**, przyjęty uchwałą Nr XII/85/2011 Rady Gminy Sławno z dnia 29 września 2011 r., który ustala na części obszaru obejmującego fragment obrębu Warszkowo przeznaczenie pod funkcje: RU/P – tereny obsługi produkcji rolniczej i hodowli oraz produkcji i składów, TT – tereny techniczne, R – tereny rolnicze;
- **Miejscowy plan zagospodarowania przestrzennego gminy Sławno dla terenu przemysłowego w obrębie ewidencyjnym Bobrowiczki**, przyjęty uchwałą nr XIII/101/2015 Rady Gminy Sławno z dnia 16 października 2015 r., który ustala na obszarze obejmującym fragment obrębu Bobrowiczki przeznaczenie pod funkcje: P,U – tereny obiektów produkcyjnych, składów i magazynów lub zabudowy usługowej, KDD – tereny publicznych dróg dojazdowych.

MPZP jest instrumentem realizacji celów i zadań władzy oraz społeczności lokalnej, odpowiadającym aktualnym potrzebom funkcjonalnym, a jego całkowity brak lub brak aktualizacji może prowadzić do chaosu przestrzennego oraz nasilenia się konfliktów pomiędzy potrzebami ochrony środowiska, a potrzebami rozwoju gospodarczego.

## **7. Stan środowiska na obszarach objętych przewidywanym znaczącym oddziaływaniem**

Przedmiotowy projekt miejscowego planu zagospodarowania przestrzennego gminy Sławno dla działki nr 137/1 w obrębie ewidencyjnym Bobrowiczki; dla działek nr: 60/5, 61/2, 62/2, 64/3 w obrębie ewidencyjnym Warszkowo; dla działek nr: 725/1, 725/5, 725/6, 725/7, 725/8, 725/10, 383/3, 383/4, 20/2 oraz części działek nr: 20/1, 4/2, 725/3, 728 w obrębie ewidencyjnym Sławsko; dla działek nr: 254/1, 258, 259, 260, 212, 210 w obrębie ewidencyjnym Tychowo; dla działki nr 114 w obrębie ewidencyjnym Tokary; dla działki nr 267 w obrębie ewidencyjnym Radosław nie przewiduje wyznaczania obszarów mogących znacząco oddziaływać na środowisko. Zgodnie z ustaleniami projektu planu na całym obszarze wprowadza się „zakaz lokalizacji przedsięwzięć mogących zawsze znacząco oddziaływać na środowisko, zgodnie z przepisami wykonawczymi wskazującymi rodzaje przedsięwzięć znacząco oddziałujących na środowisko. Zakaz nie dotyczy inwestycji celu publicznego”. Przedmiotowy projekt planu nie wprowadza ograniczeń dla przedsięwzięć mogących potencjalnie znacząco oddziaływać na środowisko oraz inwestycji celu publicznego.

Katalog przedsięwzięć mogących zawsze znacząco i potencjalnie znacząco oddziaływać na środowisko zawarty jest w przepisach wykonawczych dt. rodzajów przedsięwzięć znacząco oddziałujących na środowisko – Rozporządzenie Rady Ministrów z dnia 10 września 2019 r. w sprawie przedsięwzięć mogących znacząco oddziaływać na środowisko (Dz. U. poz. 1839). W przypadku realizacji przedsięwzięcia mogącego potencjalnie znacząco oddziaływać na środowisko, zawierającego się w ww. katalogu, konieczne będzie uzyskanie decyzji o środowiskowych uwarunkowaniach przed uzyskaniem pozwolenia na budowę, w której to decyzji wpływ konkretnych rozwiązań na komponenty środowiska będzie poddany szczegółowej analizie.

W myśl art. 71 ust. 2 ustawy z dnia 3 października 2008 r. o udostępnianiu informacji o środowisku i jego ochronie, udziale społeczeństwa w ochronie środowiska oraz o ocenach oddziaływania na środowisko (t.j. Dz. U. z 2024 r. poz. 1112) uzyskanie decyzji o środowiskowych uwarunkowaniach jest wymagane dla planowanych: przedsięwzięć mogących zawsze znacząco oddziaływać na środowisko oraz przedsięwzięć mogących potencjalnie znacząco oddziaływać na środowisko.

## **8. Istniejące problemy ochrony środowiska istotne z punktu widzenia realizacji projektowanego dokumentu**

Przedmiotowy obszar zlokalizowany jest poza granicami obszarów i obiektów podlegających ochronie na podstawie ustawy z dnia 16 kwietnia o ochronie przyrody (t.j. Dz. U. z 2024 r., poz. 1478). Zgodnie z mapą korytarzy ekologicznych w Polsce, przedmiotowy obszar położony jest częściowo w granicach korytarza ekologicznego KPn-20A Pobrzeże Słowińskie – dotyczy fragmentu MPZP obejmującego obręb Tokary i Radosław.

Z punktu widzenia ochrony środowiska istotne jest zapewnienie ciągłości lokalnych korytarzy ekologicznych, poprzez zachowanie terenów leśnych, zadrzewień (śródpolnych, nadwodnych, przydrożnych) oraz wszystkich elementów hydrograficznych. W granicach ww. korytarza ekologicznego przedmiotowy projekt planu przewiduje realizację terenów komunikacji pieszo-rowerowej i terenu drogi dojazdowej, zgodnie ze stanem istniejącym. Zachowana zostanie możliwość przemieszczania się zwierząt w obrębie korytarza.

Do istniejących problemów ochrony środowiska zaliczyć można także emisję zanieczyszczeń powietrza z istniejących w granicach planu i sąsiadujących z granicami planu ciągów komunikacyjnych i linii kolejowych. Możliwa jest także emisja związana z działalnością przemysłową.

## 9. Cele ochrony środowiska ustanowione na szczeblu międzynarodowym, wspólnotowym i krajowym, istotne z punktu widzenia projektowanego dokumentu

W zakresie ochrony środowiska do najważniejszych dokumentów na szczeblu krajowym należą:

- **Polityka Ekologiczna Państwa 2030** – strategia mająca na celu zapewnienie bezpieczeństwa ekologicznego Polski oraz wysokiej jakości życia mieszkańców. Jest jednym z najważniejszych dokumentów z zakresu środowiska i gospodarki wodnej;
- **Krajowy plan gospodarki odpadami 2028** – dokument strategiczny dotyczący gospodarowania odpadami, w którym wyznaczono cele i zadania na lata 2023-2028 z perspektywą do roku 2035. Jednym z celów KPGO 2028 jest m. in. dążenie do poziomu recyklingu i przygotowania do ponownego użycia papieru, metali, tworzyw sztucznych i szkła pochodzących ze strumieni odpadów komunalnych, wspieranie działań w zakresie ponownego użycia produktu, zapobieganie powstawaniu odpadów, w szczególności zapobieganie powstawaniu odpadów żywności, zapewnienie utrzymania poziomów wydajności recyklingu zużytych baterii i akumulatorów oraz osiągnięcie odpowiedniego poziomu odzysku i recyklingu odpadów powstających z produktów;
- **Polityka energetyczna Polski do 2040 r.** – określa m.in. cele w zakresie zapewnienia bezpieczeństwa energetycznego, konkurencyjności polskiej gospodarce, efektywności energetycznej oraz zmniejszanie wpływu sektora energetycznego na środowisko naturalne. Do głównych celów dokumentu należy:
  1. *Ograniczenie emisji zanieczyszczeń z sektora elektroenergetycznego,*
  2. *Ograniczenie emisji gazów cieplarnianych o 30% do 2030 r. (w stosunku do 1990 r.),*
  3. *Ograniczenie emisji CO<sub>2</sub> do 2030 roku przy jednoczesnym zachowaniu wysokiego poziomu bezpieczeństwa energetycznego,*
  4. *Ograniczanie zanieczyszczenia powietrza,*
  5. *Ograniczenie negatywnego wpływu oddziaływania energetyki na stan wód,*
  6. *Zagospodarowanie oraz wykorzystanie odpadów na cele energetycznego.*
- **Strategia Zrównoważonego Rozwoju Wsi, Rolnictwa i Rybactwa 2030** – dokument odnoszący się do poprawy jakości życia na obszarach wiejskich, którego celem jest efektywne wykorzystanie zasobów i potencjału rolnictwa i rybactwa dla zrównoważonego rozwoju. Celem istotnym z punktu widzenia ochrony środowiska i planowania przestrzennego jest ochrona środowiska i adaptacja do zmian klimatu na obszarach wiejskich, na które składają się: ochrona środowiska naturalnego sektorze rolniczym i różnorodności biologicznej na obszarach wiejskich, kształtowanie przestrzeni wiejskiej z uwzględnieniem ochrony krajobrazu i ładu przestrzennego oraz adaptacja rolnictwa i rybactwa do zmian klimatu.

Podstawą do formułowania celów ochrony środowiska w programach krajowych są również ratyfikowane przez Polskę konwencje:

- Konwencja Berneńska, zwarta w Bernie w 1979r. o ochronie dzikiej flory i fauny europejskiej oraz ich siedlisk naturalnych;

- Konwencja Genewska z 1979r. w sprawie transgranicznego zanieczyszczenia powietrza na dalekie odległości;
- Konwencja Bońska, zwarta w Bonn w 1979r. o ochronie wędrownych gatunków dzikich zwierząt;
- Konwencja ONZ o różnorodności biologicznej podpisana w Rio de Janeiro w 1992r.;
- Ramowa Konwencja Narodów Zjednoczonych w sprawie zmian klimatu z Rio de Janeiro, podpisana w 1992r.;
- Ramowa Konwencja Narodów Zjednoczonych w sprawie zmian klimatu z Kioto – 1997r. wraz Protokołem;
- Europejska Konwencja Krajobrazowa, sporządzona we Florencji dnia 20 października 2000r.

Do najważniejszych dokumentów na szczeblu międzynarodowym i wspólnotowym należą:

- **Dyrektywa Rady 2009/147/WE z dnia 30 listopada 2009 r. w sprawie ochrony dzikiego ptactwa (Dyrektywa Ptasia)** oraz **Dyrektywa Rady 92/43/EWG z dnia 21 maja 1992 r. w sprawie ochrony siedlisk przyrodniczych oraz dzikiej fauny i flory (Dyrektywa Siedliskowa)** – obie dyrektywy są podstawą prawną tworzenia sieci NATURA 2000, której celem jest zachowanie zagrożonych wyginięciem siedlisk przyrodniczych oraz gatunków roślin i zwierząt w skali Europy;
- **Dyrektywa Parlamentu Europejskiego i Rady nr 2001/42/WE z dnia 27 czerwca 2001 r. w sprawie oceny wpływu niektórych planów i programów na środowisko (Dyrektywa SOOŚ)**, której celem jest „zapewnienie wysokiego poziomu ochrony środowiska i przyczynienie się do uwzględniania aspektów środowiskowych w przygotowaniu i przyjmowaniu planów i programów w celu wspierania stałego rozwoju, poprzez zapewnienie, że zgodnie z niniejszą dyrektywą dokonywana jest ocena wpływu na środowisko niektórych planów i programów, które potencjalnie mogą powodować znaczący wpływ na środowisko”;
- **Dyrektywa Parlamentu Europejskiego i Rady 2011/92/UE z dnia 13 grudnia 2011 r. w sprawie oceny skutków wywieranych przez niektóre przedsięwzięcia publiczne i prywatne na środowisko (Dz.U.UE.L.2021.26.1)** – dotyczy oceny skutków środowiskowych wywieranych przez przedsięwzięcia publiczne i prywatne, które mogą powodować znaczące skutki w środowisku;
- **VII Program Działań Unii Europejskiej w zakresie środowiska naturalnego do 2020 r. zatytułowany: Dobra jakość życia z uwzględnieniem ograniczeń naszej planety** – stanowiący 7 już program polityki ekologicznej UE, który formułuje 9 głównych celów działania w zakresie ochrony środowiska naturalnego do 2020 r. Są to:
  1. ochrona, zachowanie i poprawa kapitału naturalnego Unii,
  2. przekształcenie Unii w zasobooszczędną, zieloną i konkurencyjną gospodarkę niskoemisyjną,
  3. ochrona obywateli Unii przed związanymi ze środowiskiem problemami i zagrożeniami dla ich zdrowia i dobrostanu,
  4. maksymalizacja korzyści płynących z prawodawstwa Unii w zakresie środowiska poprzez lepsze wdrażanie tego prawodawstwa,
  5. doskonalenie wiedzy i bazy dowodowej unijnej polityki w zakresie środowiska,
  6. zabezpieczenie inwestycji na rzecz polityki w zakresie środowiska i klimatu oraz uwzględnienie kosztów ekologicznych wszelkich rodzajów działalności społecznej,
  7. lepsze uwzględnianie problematyki środowiska i większa spójność polityki,
  8. wspieranie zrównoważonego charakteru miast w Unii,

9. zwiększenie efektywności Unii w podejmowaniu międzynarodowych wyzwań związanych ze środowiskiem i klimatem.

Obecnie trwają prace nad ósmym już programem działań w zakresie środowiska, którego głównymi celami są: ograniczenie emisji gazów cieplarnianych, adaptacja do zmian klimatu, model wzrostu przynoszący planecie więcej korzyści niż strat, zerowy poziom emisji zanieczyszczeń, ochrona i przywrócenie bioróżnorodności oraz ograniczenie największych presji środowiskowych i klimatycznych związanych z produkcją i konsumpcją (8. *program działań w zakresie środowiska (...)*, 2021);

- **Odnowiona Strategia Zrównoważonego Rozwoju UE**, która za jeden z głównych celów uznaje ochronę środowiska naturalnego poprzez zachowanie potencjału Ziemi, respektowanie ograniczeń naturalnych zasobów, zapewnienie wysokiego poziomu ochrony środowiska naturalnego i poprawy jego jakości, przeciwdziałanie i ograniczenie zanieczyszczeniu środowiska, propagowanie zrównoważonej konsumpcji i produkcji, tak by oddzielić wzrost gospodarczy od degradacji środowiska;
- **Europa 2030** – dokument programowy Komisji Europejskiej, który obejmuje tematykę rozwoju zrównoważonego poprzez wspieranie gospodarki efektywnej korzystającej z zasobów środowiska. Do celów nadrzędnych należy ograniczenie emisji CO<sub>2</sub>, zwiększenie udziału odnawialnych źródeł energii i zwiększenie efektywności jej wykorzystania.

## 10. Przewidywane znaczące oddziaływania

### 10.1. Oddziaływanie na różnorodność biologiczną, świat roślinny i zwierzęcy

Na różnorodność biologiczną przedmiotowego obszaru składają się gatunki fauny i flory, szczegółowo scharakteryzowane w podrozdziale 5.5. Przeważają zbiorowiska pól uprawnych i terenów ruderalnych *Stellarietea mediae*, zbiorowiska roślin wieloletnich na terenach ruderalnych *Artemisietea vulgaris* oraz murawy. Zgodnie ze stanem istniejącym jedynie w granicach działek w obrębie Bobrowiczki doszło do znacznego zadrzewienia obszaru. Niemniej jednak nie stwierdzono siedlisk przyrodniczych podlegających ochronie w myśl przepisów odrębnych. Przedmiotowy projekt planu w obrębie Bobrowiczki kontynuuje dotychczasowe przeznaczenie obszaru – zmiany polegają m. in. na wprowadzeniu strefy biologicznie czynnej, w celu ochrony rowu przebiegającego przez teren **1.1U-P** oraz zmianie linii zabudowy.

W celu zapewnienia ochrony różnorodności biologicznej projekt planu nakazuje pozostawienie powierzchni biologicznie czynnej w ramach przeznaczenia poszczególnych terenów, zgodnie z ustaleniami szczegółowymi oraz wprowadza strefy biologicznie czynne, oznaczone na części graficznej projektu planu, gdzie ustala nakaz zachowania oczek wodnych i rowów oraz wszelkich elementów ukształtowania terenu, wpływających na naturalny obieg wody w przyrodzie, nakaz zachowania min. 80% powierzchni jako biologicznie czynnej, nakaz zagospodarowania strefy zielenią, w tym zielenią średnią i wysoką oraz zakaz zabudowy budynkami i zakaz lokalizacji miejsc parkingowych. Dodatkowo, projekt planu wyznacza na terenach znacznie zadrzewionych tereny zieleni naturalnej (**ZN**) oraz zachowuje istniejący las przeznaczając go pod funkcje terenu lasu (**L**).

Z punktu widzenia ochrony bioróżnorodności istotny jest dobór gatunków zbliżonych do gatunków rodzimych. Wartość przyrodnicza wprowadzanych w ramach powierzchni biologicznie czynnej gatunków będzie tym większa, im bardziej odpowiadać będzie lokalnym uwarunkowaniom siedliskowym.



Warto zaznaczyć, iż drzewa i krzewy występujące na całym obszarze objętym projektem MPZP stanowią potencjalne siedliska dla chronionych gatunków roślin, zwierząt i grzybów. W związku z powyższym, każda zmiana terenu zadrzewionego w teren zabudowany będzie wiązała się ze spadkiem bioróżnorodności oraz uszczupleniem siedlisk dla chronionych gatunków. Proponuje się, aby ograniczać wycinkę wyłącznie w miejscach kolidujących z projektowaną zabudową.

Prognozuje się, że w przypadku realizacji elektrowni słonecznych na obszarach, gdzie zamontowane zostaną panele fotowoltaiczne, nastąpi naturalna sukcesja zbiorowisk o charakterze łąkowym. W przypadku bioróżnorodności jest to działanie pozytywne. Istnieje także możliwość dodatkowego zwiększenia bioróżnorodności szaty roślinnej poprzez stosowanie zasiewu między panelami mieszanką traw i roślin zielnych, uwzględniając przy tym lokalne warunki siedliskowe. Ważne jest zapewnienie odpowiednich działań pielęgnacyjnych, jak np. wykaszać roślinność w suche dni, nie używać środków ochrony roślin i sztucznych nawozów. Takie działania mogą wpływać także zwiększenie atrakcyjności obszaru dla gatunków fauny, w szczególności owadów, drobnych ssaków, czy ptaków.

Poza oddziaływaniem pozytywnym, systemy fotowoltaiczne mogą stanowić przeszkodę dla występowania potencjalnych miejsc żerowania fauny lub przebiegu tras migracyjnych. Ogniwa fotowoltaiczne mogą powodować utratę siedlisk ptaków lęgowych gniazdujących na ziemi. Ponadto, nieodłącznym elementem elektrowni słonecznych jest występowanie tzw. efektu olśnienia, polegającego na odbijaniu się promieni słonecznych od urządzeń fotowoltaicznych, które może prowadzić do chwilowego oślepienia ptactwa, dezorientacji. Pokrycie urządzeń fotowoltaicznych powłoką antyrefleksyjną minimalizuje ryzyko wystąpienia tego zjawiska. Warto dodać, iż minimalizacja negatywnego oddziaływania na faunę może nastąpić poprzez prowadzenie prac konstrukcyjnych i konserwacyjnych systemów fotowoltaicznych poza sezonem rozrodczym ptaków. Zaleca się monitorowanie występowania zwierzyny drobnej, a w przypadku jej stwierdzenia, przeniesienie osobników do odpowiedniego gatunkowi siedliska. Ponadto, zaleca się stosowanie powłok antyrefleksyjnych na urządzeniach fotowoltaicznych oraz minimalnego oświetlenia. Do czyszczenia paneli zaleca się wykorzystanie wody – bez chemicznych środków, aby zminimalizować ryzyko przedostania się szkodliwych substancji do gleby i wód podziemnych.

Przedmiotowy projekt planu wprowadza szereg zasad dotyczących ochrony środowiska, przyrody i krajobrazu, których celem jest minimalizacja negatywnego wpływu planowanego zagospodarowania m. in. na różnorodność biologiczną, rośliny i zwierzęta. Zgodnie z ustaleniami projektu planu na całym obszarze wprowadza się:

- nakaz zachowania przepustowości i ciągłości rowów melioracyjnych istniejących w granicach planu, z dopuszczeniem ich przebudowy lub kanalizacji;
- nakaz stosowania przy zagospodarowywaniu terenów gatunków drzew i krzewów, zgodnych z lokalnymi warunkami siedliskowymi;
- nakaz zachowania i ochrony istniejących zadrzewień, z dopuszczeniem ich niezbędnej wycinki w miejscach kolizji z planowanym zainwestowaniem,
- nakaz zachowania istniejących oczek wodnych i bezodpływowych zagłębień terenu;
- nakaz stosowania rozwiązań umożliwiających przemieszczanie się dziko występujących zwierząt w przypadku grodzenia terenów, na których zlokalizowane zostaną urządzenia fotowoltaiczne;
- nakaz stosowania powłok antyrefleksyjnych na urządzeniach fotowoltaicznych.

Konieczne jest oczywiście odpowiednie stosowanie się do tych zasad zarówno w trakcie realizacji inwestycji, jak również podczas jej użytkowania. Zgodnie z częścią graficzną projektu planu, wyznacza się szpaler drzew do zachowania, podlegający ochronie zgodnie z ustaleniami projektu planu.

Z uwagi na brak zewidencjonowanych stanowisk gatunków roślin i grzybów, objętych ochroną oraz siedlisk przyrodniczych, nie przewiduje się znaczącego negatywnego oddziaływania ustaleń projektu planu na rośliny i zwierzęta.

## **10.2. Oddziaływanie na ludzi**

W wyniku ustaleń projektowanego dokumentu może dojść do pozytywnego i negatywnego oddziaływania na ludzi. Nowa zabudowa może wpłynąć na wzrost hałasu komunikacyjnego i komunalnego oraz hałasu generowanego przez maszyny budowlane i pojazdy budowlane. Eksploatacja terenów usług lub produkcji (**U-P**), terenu gospodarowania odpadami (**IO**), czy terenu produkcji (**P**) wiązać się będzie z emisją zanieczyszczeń związanych z dopuszczonymi funkcjami. Możliwe jest także występowanie zanieczyszczeń technologicznych, związanych z procesem technologicznym prowadzonym w ramach produkcji przemysłowej. Na etapie realizacji inwestycji, tj. budowy nowych obiektów, należy przestrzegać przepisów BHP i przeciwpożarowych. Uciążliwości związane z prowadzeniem prac budowlanych będą miały charakter przejściowy i krótkotrwały.

Do oddziaływań pozytywnych można zaliczyć wzrost terenów o funkcjach usługowo-produkcyjnych oraz rekreacyjnych, co z pewnością wpłynie pozytywnie na rozwój gospodarczy gminy Sławno, zapewniając przy tym zwiększony dostęp do usług oraz nowe miejsca pracy dla jej mieszkańców.

W przypadku realizacji elektrowni słonecznych nie prognozuje się znaczącego negatywnego oddziaływania na ludzi. Pozyskiwanie energii elektrycznej z odnawialnych źródeł energii jest bezpieczne dla zdrowia ludzi, ponieważ nie wytwarza żadnych szkodliwych oparów i zapachów. Energia słoneczna charakteryzują się bezemisyjnością – urządzenia fotowoltaiczne nie emitują hałasu, ani szkodliwego pola elektromagnetycznego, gdyż pracują w sposób neutralny dla środowiska. Jedyne możliwe negatywne oddziaływanie na ludzi może nastąpić w przypadku poważnych awarii. Warto podkreślić, iż wykorzystywanie odnawialnych nośników energii wpływa na redukcję gazów cieplarnianych oraz innych zanieczyszczeń pośrednio i bezpośrednio wpływających na zdrowie społeczeństwa (Wielewska, 2014).

Zgodnie z ustaleniami projektu planu nie wprowadza się przeznaczenia mogącego mieć negatywny wpływ na zdrowie i życie ludzi. Na całym obszarze planu, w myśl projektowanego dokumentu zakazuje się lokalizacji zakładów o zwiększonym lub dużym ryzyku wystąpienia poważnych awarii, o których mowa w przepisach odrębnych z zakresu ochrony środowiska.

Na etapie projektu miejscowego planu zagospodarowania przestrzennego nie jest możliwe jednoznaczne określenie jakie uciążliwości hałasowe, bądź zapachowe będą emitowane do środowiska, z uwagi na brak szczegółowych danych dotyczących m. in. parametrów inwestycji. Istotne jest przestrzeganie na każdym etapie realizacji projektowanego miejscowego planu zagospodarowania przestrzennego obowiązujących przepisów prawa – w szczególności rozporządzenia Ministra Środowiska z dnia 24 sierpnia 2012 r. w sprawie poziomów niektórych substancji w powietrzu (t. j. Dz. U. z 2021r., poz. 845), rozporządzenia Ministra Środowiska z dnia 14 czerwca 2007 r. w sprawie dopuszczalnych poziomów hałasu w środowisku (t. j. Dz. U. z 2014r. poz. 112) oraz ustawy z dnia 27 kwietnia 2001 r. Prawo ochrony środowiska (t.j. Dz. U. z 2024 r. poz. 54 z późn. zm.).

Stosowanie się do ww. przepisów oraz ustaleń projektu planu dotyczących zaopatrzenia w energię elektryczną, wodę, energię cieplną, gospodarowanie ściekami i odpadami stałymi, może zminimalizować potencjalne negatywne oddziaływania na ludzi. Prawidłowo realizowany miejscowy plan zagospodarowania przestrzennego nie będzie miał negatywnego wpływu na zdrowie i życie ludzi. Na etapie planowania ustalono, iż na całym obszarze objętym projektem MPZP ustala się zakaz użytkowania i zagospodarowania terenu, które generuje uciążliwości dla środowiska, powodowane przez hałas, wibracje, zakłócenia elektroenergetyczne i promieniowanie, przekraczające standardy jakości środowiska, odpowiednie dla przeznaczenia poszczególnych terenów zlokalizowanych w granicach obszaru objętego planem lub na terenach przyległych.

### **10.3. Oddziaływanie na wodę**

W granicach obszaru objętego projektem planu występują elementy sieci hydrograficznej, w postaci oczek wodnych i rowów melioracyjnych. Przedmiotowy projekt planu wprowadza strefy biologicznie czynne, w ramach których ustala się nakaz zachowania oczek wodnych i rowów oraz wszelkich elementów ukształtowania terenu, wpływających na naturalny obieg wody w przyrodzie. Ponadto, na całym obszarze nakazuje zachowania istniejących oczek wodnych i bezodpływowych zagłębień terenu.

Ustalenia projektowanego dokumentu mogą pośrednio wpływać na wodę. Nowa zabudowa może doprowadzić do zmniejszenia możliwości infiltracji wód opadowych do gruntu. Wpływ na zatrzymanie obiegu wód opadowych ma także utwardzenie terenów oraz wprowadzenie nowych ciągów komunikacyjnych. Z punktu widzenia ochrony środowiska, istotnym jest utrzymanie wód opadowych w miejscu ich opadu.

Wpływ na wody powierzchniowe i podziemne ma odpowiednia polityka wodno-ściekowa oraz gospodarka wodami opadowymi i roztopowymi. Zgodnie z ustaleniami projektu planu, w zakresie odprowadzenia ścieków bytowych ustala się nakaz odprowadzenia ścieków bytowych do sieci kanalizacji sanitarnej. Dodatkowo dopuszcza się odprowadzanie ścieków bytowych do indywidualnych, szczelnych, bezodpływowych zbiorników do czasu rozbudowy kanalizacji sanitarnej lub przydomowych oczyszczalni ścieków.

Dopuszczenie odprowadzania ścieków bytowych do indywidualnych, szczelnych, bezodpływowych zbiorników na nieczystości niesie za sobą ryzyko zanieczyszczenia wód, w szczególności wód podziemnych, pośrednio także wód powierzchniowych oraz gleb, w przypadku wystąpienia nieprawidłowości w ich funkcjonowaniu. Na etapie budowy i eksploatacji bezodpływowych zbiorników na nieczystości nieprawidłowości te mogą wynikać z nieszczelności zbiornika, bądź przepełnienia zbiornika, związanego z brakiem regularnego opróżniania. Regularne opróżnianie zbiorników zapobiega gromadzeniu się gazów (metanu i siarkowodoru), wytwarzanych w zbiorniku, które posiadają właściwości palne. Zapisy dotyczące kontroli właścicieli nieruchomości, którzy pozbywają się z terenu nieruchomości nieczystości ciekłych, regulowane są art. 6 ustawy z dnia 13 września 1996 r. o utrzymaniu czystości i porządku w gminach (t.j. Dz. U. z 2024 r. poz. 399). Właściciele nieruchomości zobowiązani są do udokumentowania w formie umowy korzystania z usług wywozu nieczystości przez koncesjonowany podmiot oraz okazanie takich umów i dowodów uiszczenia opłat za te usługi. Kontrola właścicieli nieruchomości spoczywa na wójcie, burmistrzu lub prezydencie miasta – w przypadku analizowanego obszaru na Wójcie Gminy Sławno.

W zakresie odprowadzenia wód opadowych i roztopowych, przedmiotowy projekt planu ustala:

- nakaz odprowadzenia wód opadowych i roztopowych zgodnie z przepisami odrębnymi z zakresu prawa wodnego i warunków technicznych jakim powinny odpowiadać budynki i ich usytuowanie;
- nakaz zagospodarowania wód opadowych i roztopowych z dachów obiektów budowlanych w granicach działki. Dopuszcza się gromadzenie wód opadowych w celu późniejszego wykorzystania do nawodnienia trawników, zieleńców, do prac porządkowych lub celów ppoż.;
- nakaz stosowania rozwiązań technicznych, technologicznych i organizacyjnych gwarantujących zabezpieczenie przed zanieczyszczeniem warstwy wodonośnej;
- nakaz zabezpieczenia odpływu wód opadowych w sposób chroniący teren przed erozją wodną oraz zaleganiem wód opadowych.

W celu zminimalizowania negatywnych skutków zainwestowania, w granicach projektowanych terenów, zgodnie z ustaleniami projektowanego dokumentu wprowadza się minimalny udział powierzchni biologicznie czynnej. Ponadto, na całym obszarze ustala się zakaz użytkowania i zagospodarowania terenu, które może stanowić źródło przekraczające normy zanieczyszczeń dla środowiska wodno-gruntowego.

Stosowanie się do zapisów projektu planu oraz przepisów odrębnych z zakresu prawa wodnego – ustawa z dnia 20 lipca 2017 r. Prawo wodne (t.j. Dz. U. z 2024 r. poz. 1087 z późn. zm.) i prawa budowlanego – ustawa z dnia 7 lipca 1994 r. Prawo budowlane (t.j. Dz. U. z 2024r. poz. 725 z późn. zm.), pozwoli uniknąć negatywnego oddziaływania na wodę. Realizacja ustaleń projektu planu gwarantuje ochronę wód powierzchniowych i podziemnych zarówno w trakcie realizacji, jak i eksploatacji terenów. W związku z powyższym, prawidłowe stosowanie się do zapisów projektu MPZP ma na celu przeciwdziałanie negatywnym oddziaływaniom na wodę.

#### **10.4. Oddziaływanie na powietrze**

Największy wpływ na jakość powietrza ma ilość emitowanych zanieczyszczeń. W wyniku realizacji ustaleń projektu planu potencjalnym emitorem zanieczyszczeń powietrza atmosferycznego w granicach objętych prognozą będą przebiegające przez obszar istniejące i projektowane ciągi komunikacyjne oraz zanieczyszczenia generowane przez istniejącą i planowaną zabudowę. Projektowane funkcje wpłyną na wzrost natężenia ruchu kołowego w granicach przedmiotowego obszaru oraz w jego najbliższym sąsiedztwie, zwiększając ilość zanieczyszczeń komunikacyjnych.

W zakresie zaopatrzenia w energię cieplną projekt planu ustala nakaz zasilania w ciepło z systemów grzewczych na paliwa charakteryzujące się zerowymi lub niskimi wskaźnikami emisji oraz dopuszcza zaopatrzenie w ciepło ze źródeł odnawialnych, z uwzględnieniem ustaleń planu.

W granicach województwa zachodniopomorskiego obowiązuje tzw. „uchwała antysmogowa” – *Uchwała Nr XXXV/540/18 Sejmiku Województwa Zachodniopomorskiego w sprawie wprowadzenia na obszarze województwa zachodniopomorskiego ograniczeń i zakazów w zakresie eksploatacji instalacji, w których następuje spalanie paliw (Dz. Urz. Z 2018 r., poz. 4984)*. Zgodnie z ww. uchwałą na terenie województwa zakazane jest stosowanie paliw stałych tj.: paliw niesortowanych, mułów i flotokoncentratów węglowych oraz mieszanek produkowanych z ich wykorzystaniem, węgla brunatnego, paliw niespełniających wymagań jakościowych określonych w przepisach wydanych na podstawie art. 3a ust. 2 ustawy z dnia 25 sierpnia 2006 r. o systemie monitorowania i kontrolowania

jakości paliw. Ponadto, dopuszcza się eksploatację instalacji na paliwo stałe spełniające minimalny standard emisyjny zgodny z 5 klasą pod względem granicznych wartości sprawności cieplnej oraz granicznych wartości emisji zanieczyszczeń normy PN-EN 303-5:2012. Docelowo na terenie całego województwa dopuszczone będzie eksploatację ogrzewaczy pomieszczeń (kominki, kozy, piece kaflowe itp.) spełniających minimalne poziomy sezonowej efektywności energetycznej i normy emisji zanieczyszczeń dla sezonowego ogrzewania pomieszczeń określone w ust. 1 i 2 załącznika II do rozporządzenia Komisji (UE) 2015/1185 z dnia 24 kwietnia 2015 r. w sprawie wykonania dyrektywy Parlamentu Europejskiego i Rady 2009/125/WE w odniesieniu do wymogów dotyczących ekoprojektu dla miejscowych ogrzewaczy pomieszczeń na paliwo stałe. Powyższy dokument nakazuje wymianę lub dostosowanie ogrzewaczy niespełniających ww. wymogów do 1 stycznia 2028 r. oraz wymianę kotłów niespełniających żadnych standardów emisyjnych (kotły bezklasowe – „kopciuchy”) do 1 stycznia 2024 r., a także wymianę kotłów poniżej klasy 5 do 1 stycznia 2028 r.

**Ustalenia zawarte w przedmiotowym projekcie planu nie są sprzeczne z przepisami ww. uchwały – tj. Uchwała Nr XXXV/540/18 Sejmiku Województwa Zachodniopomorskiego w sprawie wprowadzenia na obszarze województwa zachodniopomorskiego ograniczeń i zakazów w zakresie eksploatacji instalacji, w których następuje spalanie paliw (Dz. Urz. Z 2018 r., poz. 4984).**

Ustalenia projektu planu nie powinny naruszać przepisów z zakresu prawa ochrony środowiska. W myśl art. 222 ustawy z dnia 27 kwietnia 2001 r. Prawo ochrony środowiska (t.j. Dz. U. z 2024 r. poz. 54) w razie braku standardów emisyjnych i dopuszczalnych poziomów substancji w powietrzu ilości gazów lub pyłów dopuszczonych do wprowadzania do powietrza ustala się na poziomie niepowodującym przekroczeń wartości odniesienia substancji w powietrzu oraz wartości substancji zapachowych w powietrzu. Wartości odniesienia dla niektórych substancji w powietrzu określone zostały w Rozporządzeniu Ministra Środowiska z dnia 26 stycznia 2010 r. w sprawie wartości odniesienia dla niektórych substancji w powietrzu (Dz. U. Nr 16, poz. 87).

Zgodnie z ustaleniami projektu planu na całym jego obszarze ustala się zakaz użytkowania i zagospodarowania terenu, które wpływa na ponadnormatywne pogorszenie stanu czystości powietrza na obszarze objętym planem lub na terenach przyległych.

W celu utrzymania odpowiednich parametrów jakości powietrza niezbędny będzie monitoring środowiska, leżący w obowiązkach jednostki administracyjnej i instytucji działających w tym zakresie. Realizacja ustaleń zawartych w projekcie miejscowego planu zagospodarowania przestrzennego nie powinna wpłynąć znacząco na pogorszenie istniejącego stanu jakości powietrza.

W odniesieniu do elektrowni słonecznych, wykorzystywanie energii odnawialnej na obszarach wiejskich skutkuje redukcją gazów cieplarnianych, mniejszą degradacją krajobrazu i gleb oraz zmniejszeniem emisji zanieczyszczeń i produkcji odpadów. W literaturze przedmiotu, wskazuje się, iż korzystanie z odnawialnych źródeł energii na potrzeby produkcyjne i w gospodarstwach domowych, może zminimalizować ilość emitowanych do atmosfery szkodliwych gazów i pyłów, powstających w wyniku tradycyjnego spalania paliw kopalnych (Wielewska, 2014).

#### **10.5. Oddziaływanie na powierzchnię ziemi**

Obszar objęty projektem MPZP zlokalizowany jest w granicach obowiązujących miejscowych planów zagospodarowania przestrzennego. W związku z powyższym, nastąpiło już częściowe oddziaływanie na powierzchnię ziemi. Niemniej jednak, nowe zagospodarowanie na terenach dotąd niezabudowanych z

pewnością oddziałuje na zmiany środowiska glebowego, w tym w szczególności na degradację podłoża i zmiany w próchnicznej warstwie gleby, a także zmiany właściwości chłonnych gleby.

Realizacja ustaleń projektu planu umożliwi wprowadzenie nowej zabudowy m. in. w ramach funkcji terenów usług lub produkcji, terenu usług sportu i rekreacji lub zieleni urządzonej, terenów produkcji, terenu komunikacji lotniczej, terenu gospodarowania odpadami oraz terenu zabudowy zagrodowej. Możliwy jest wzrost emisji zanieczyszczeń związanych z procesami technologicznymi, wynikającymi z charakteru dopuszczanych funkcji w ramach terenów **U-P** i **P**.

W wyniku prowadzenia prac budowlanych może dochodzić do naruszenia powierzchniowej warstwy gleby. W budownictwie praktykuje się wymianę słabych gruntów pod fundamenty. Istnieje również ryzyko wycieków szkodliwych substancji z maszyn i pojazdów budowy. Właściwa organizacja procesu budowlanego oraz przestrzeganie przepisów BHP minimalizuje wystąpienie takich zagrożeń. Zaleca się monitorowanie stanu technicznego maszyn i pojazdów budowy. Ponadto, w wyniku realizacji nowych inwestycji budowlanych dojdzie do powstania urobków ziemnych z wykopów, które to powinny zostać zagospodarowane w granicach działki budowlanej, na której prowadzone będą prace. Projektowana zabudowa kubaturowa będzie także wpływać na przepustowość podłoża. Oddziaływanie na powierzchnię ziemi związane będzie z pracami ziemnymi w trakcie realizacji zabudowy kubaturowej.

Zgodnie z ustaleniami projektu planu na całym jego obszarze zakazuje się użytkowania i zagospodarowania terenu, które może stanowić źródło przekraczających normy zanieczyszczeń dla środowiska wodno-gruntowego. Wpływ na powierzchnię ziemi ma również odpowiednie gospodarowanie odpadami, które będą generowane przez projektowane funkcje. Projekt MPZP ustala, iż w zakresie gospodarowania odpadami stałymi obowiązują przepisy odrębne z zakresu prawa o odpadach.

## **10.6. Oddziaływanie na krajobraz**

Projektowany miejscowy plan zagospodarowania przestrzennego w stosunku do obowiązujących miejscowych planów zagospodarowania przestrzennego zwiększa udział terenów usług lub produkcji, terenów usług sportu i rekreacji lub zieleni urządzonej i terenów produkcji oraz terenu gospodarowania odpadami. Reguluje też kwestie komunikacyjne obszaru MPZP, poprzez wprowadzenie nowych terenów komunikacji pieszo-rowerowej oraz terenu komunikacji lotniczej.

Realizacja ustaleń projektowanego miejscowego planu zagospodarowania przestrzennego wpłynie na zmianę krajobrazu przedmiotowego obszaru, poprzez wprowadzenie nowej zabudowy na terenach dotychczas niezabudowanych. Dodatkowo, w stosunku do obowiązujących planów nastąpi wzrost terenów, na których możliwa będzie realizacja elektrowni słonecznych.

Odbiór krajobrazu jest kwestią indywidualną i subiektywną w odczuciu odbiorcy. Zmiany wywołane wprowadzonymi funkcjami mogą wzbudzać negatywne odczucia wśród mieszkańców gminy. Niemniej jednak, charakter zabudowy najbliższego sąsiedztwa odpowiada ustalonym w projektowanym planie funkcjom.

W przypadku konstrukcji stalowych, na których umieszcza się panele fotowoltaiczne, można stwierdzić, iż nie będą one stanowiły dominanty w lokalnym krajobrazie. Inaczej będzie w przypadku zabudowy na terenach **U-P**. Projektowany dokument, zgodnie z ustaleniami szczegółowymi, dopuszcza możliwość realizacji zabudowy budynkami, w tym budynkami magazynowymi, o wysokości maksymalnej 20m.



Zapisy zawarte w projekcie planu zawierające się w ustaleniach szczegółowych mają na celu ochronę krajobrazu i ładu przestrzennego okolicy oraz wprowadzenie zainwestowania wpisującego się w charakter otoczenia. Projekt planu wprowadza także zapisy dotyczące warunków zagospodarowania terenów oraz ograniczenia w ich użytkowaniu, w tym zakaz zabudowy, wynikające z przepisów odrębnych.

#### **10.7. Oddziaływanie na klimat**

Czynnikami wpływającymi na klimat lokalny są jakość powietrza i hałas. Nowa zabudowa kubaturowa może wpływać na kształtowanie się klimatu, w tym warunków termicznych. Realizacja ustaleń projektowanego MPZP, będzie wiązała się z punktowymi zmianami warunków wilgotnościowych, termicznych i cyrkulacji powietrza. Nie przewiduje się jednak zwiększonego wpływu na klimat lokalny, z uwagi na brak znaczących ograniczeń dla przemieszcza się mas powietrza. W kontekście klimatu akustycznego, przedmiotowy projekt planu wprowadza funkcje podlegające ochronie akustycznej na podstawie przepisów odrębnych. Dopuszczalne poziomy hałasu reguluje Rozporządzenie Ministra Środowiska z dnia 16 czerwca 2007 r. w sprawie dopuszczalnych poziomów hałasu w środowisku (Dz.U. z 2014 poz. 112).

Pod względem dopuszczalnych poziomów hałasu ustala się następujący sposób klasyfikacji terenów:

- teren oznaczony symbolem **RZM** zalicza się do terenów zabudowy zagrodowej,
- teren oznaczony symbolem **US-ZP** zalicza się do terenów rekreacyjno-wypoczynkowych.

Przedmiotowy projekt planu respektuje przepisy wykonawcze regulujące dopuszczalne poziomy hałasu w środowisku. W związku z powyższym przyszłe zagospodarowanie terenu nie powinno wpłynąć negatywnie na klimat lokalny.

#### **10.8. Oddziaływanie na zasoby naturalne**

W granicach obszaru objętego projektem planu nie występują żadne udokumentowane złoża kopalin. W związku z powyższym, nie przewiduje się oddziaływania na zasoby naturalne.

#### **10.9. Oddziaływanie na zabytki**

W granicach projektu planu występują obszary objęte ochroną na podstawie ustawy z dnia 23.07.2003r. o ochronie zabytków i opiece nad zabytkami (t.j. Dz. U. z 2024r. poz. 1292). W granicach terenu **2.1IO** zlokalizowane jest stanowisko archeologiczne: stan. AZP 11-26/53 stan. 26, objęte strefą „WII” częściowej ochrony konserwatorskiej stanowisk archeologicznych. Projekt planu uwzględnia występowanie ww. obszaru, wprowadzając w celu jego ochrony zapisy dotyczące zasad ochrony dziedzictwa kulturowego i zabytków, w tym krajobrazów kulturowych, w tym:

- nakaz współdziałania w zakresie robót budowlanych związanych z pracami ziemnymi z odpowiednim organem ds. ochrony zabytków;
- nakaz przeprowadzenia archeologicznych badań ratowniczych przedinwestycyjnych na terenie objętym realizacją prac ziemnych, na zasadach określonych w przepisach odrębnych.

W związku z powyższym, nie przewiduje się negatywnego oddziaływania na zabytki.

#### **10.10. Oddziaływanie na dobra materialne**

Przedmiotowy projekt miejscowego planu zagospodarowania przestrzennego został przygotowany z poszanowaniem wymogów określonych obowiązującymi przepisami prawa. Wprowadzenie nowego przeznaczenia terenów wpłynie na wzrost wartości nieruchomości. W przypadku właścicieli

nieruchomości objętych przedmiotowym planem możliwy jest wzrost dochodów z tytułu sprzedaży działek.

Dla poszczególnych terenów, zgodnie z ustaleniami szczegółowymi ustalono wysokość stawki procentowej, na podstawie której ustala się opłatę, o której mowa w art. 36 ust 4 ustawy o planowaniu i zagospodarowaniu przestrzennym *[Jeżeli w związku z uchwaleniem planu miejscowego albo jego zmianą wartość nieruchomości wzrosta, a właściciel lub użytkownik wieczysty zbywa tę nieruchomość, wójt, burmistrz albo prezydent miasta pobiera jednorazową opłatę ustaloną w tym planie, określoną w stosunku procentowym do wzrostu wartości nieruchomości. Opłata ta jest dochodem własnym gminy. Wysokość opłaty nie może być wyższa niż 30% wzrostu wartości nieruchomości].*

Wysokość stawki procentowej ustalono na poziomie:

- 30% dla terenów oznaczonych symbolami **U-P, P**;
- 15% dla terenu oznaczonego symbolem **RZM**;
- 10% dla terenów oznaczonych symbolami **KL, IO**.

Na terenach, dla których wysokość stawki procentowej ustalono na poziomie 0% przyjęto, że nie nastąpi wzrost wartości nieruchomości lub prognozowany wzrost będzie na tyle niski, że nie spowoduje poboru renty planistycznej.

#### **10.11. Oddziaływanie na obszary chronione oraz na obszar Natura 2000**

Obszar objęty prognozą zlokalizowany jest w całości poza granicami obszarów objętych ochroną na podstawie ustawy z dnia 16 kwietnia 2004 r. o ochronie przyrody (t.j. Dz. U. z 2024 r. poz. 1478). W związku z powyższym, nie przewiduje się oddziaływania ustaleń projektu planu na obszary chronione.

### **11. Rozwiązania mające na celu zapobieganie, ograniczanie lub kompensację przyrodniczą negatywnych oddziaływań na środowisko, mogących być rezultatem realizacji projektowanego dokumentu, w szczególności na cele i przedmiot ochrony obszaru Natura 2000 oraz integralność tego obszaru**

Realizacja założeń projektu planu nie wpłynie znacząco na jakość środowiska przyrodniczego. W granicach obszaru objętego prognozą nie występują obszary Natura 2000, w związku z powyższym ustalenia planu nie będą miały wpływu na tę formę ochrony przyrody. W projektowanym miejscowym planie zagospodarowania przestrzennego, ustalono zasady ochrony środowiska i przyrody oraz ochrony i kształtowania krajobrazu, które mają za zadanie zminimalizować negatywne oddziaływania projektowanego MPZP na komponenty środowiska.

Działania mające na celu minimalizację negatywnych skutków oddziaływania, ujęte w projekcie planu:

- nakaz zagospodarowania powierzchni działki budowlanej w sposób zabezpieczający sąsiednie nieruchomości, w tym drogi, przed wpływem wód opadowych i roztopowych, przy czym od nakazu możliwe są odstępstwa zgodnie z przepisami odrębnymi;
- nakaz zachowania przepustowości i ciągłości rowów melioracyjnych istniejących w granicach planu, z dopuszczeniem ich przebudowy lub kanalizacji;

- nakaz stosowania przy zagospodarowywaniu terenów gatunków drzew i krzewów, zgodnych z lokalnymi warunkami siedliskowymi;
- nakaz zachowania i ochrony istniejących zadrzewień, z dopuszczeniem ich niezbędnej wycinki w miejscach kolizji z planowanym zainwestowaniem,
- nakaz zachowania istniejących oczek wodnych i bezodpływowych zagłębień terenu;
- nakaz stosowania rozwiązań umożliwiających przemieszczanie się dziko występujących zwierząt w przypadku groźby terenów, na których zlokalizowane zostaną urządzenia fotowoltaiczne;
- nakaz stosowania powłok antyrefleksyjnych na urządzeniach fotowoltaicznych;
- zakaz lokalizacji przedsięwzięć mogących zawsze znacząco oddziaływać na środowisko, zgodnie z przepisami wykonawczymi wskazującymi rodzaje przedsięwzięć znacząco oddziałujących na środowisko. Zakaz nie dotyczy inwestycji celu publicznego;
- zakaz lokalizacji zakładów o zwiększonym lub dużym ryzyku wystąpienia poważnych awarii, o których mowa w przepisach odrębnych z zakresu ochrony środowiska;
- zakaz użytkowania i zagospodarowania terenu, które może stanowić źródło przekraczających normy zanieczyszczeń dla środowiska wodno-gruntowego,
- zakaz użytkowania i zagospodarowania terenu, które może wpływać na ponadnormatywne pogorszenie stanu czystości powietrza na obszarze objętym planem lub na terenach przyległych,
- zakaz użytkowania i zagospodarowania terenu, które może generuje uciążliwości dla środowiska, powodowane przez hałas, wibracje, zakłócenia elektroenergetyczne i promieniowanie, przekraczające standardy jakości środowiska, odpowiednie dla przeznaczenia poszczególnych terenów zlokalizowanych w granicach obszaru objętego planem lub na terenach przyległych.

## **12. Rozwiązania alternatywne do rozwiązań zawartych w projekcie planu albo wyjaśnienie braku rozwiązań alternatywnych**

Wprowadzone w projekcie planu zapisy mają na celu równoważenie negatywnego oddziaływania procesów inwestycyjnych. W związku z czym, w prognozie nie wskazuje się wprowadzania dodatkowych rozwiązań alternatywnych i ograniczających negatywne oddziaływanie na środowisko. Ocenia się, iż zawarte w projektowanym dokumencie zapisy są wystarczające, a sposób zagospodarowania przedmiotowego obszaru nie spowoduje znaczącego wzrostu zagrożenia środowiska w granicach objętych projektem planu oraz jego najbliższym sąsiedztwie.

## **13. Streszczenie w języku niespecjalistycznym**

Prognoza oddziaływania na środowisko stanowi integralną część procedury strategicznej oceny oddziaływania na środowisko miejscowego planu zagospodarowania przestrzennego. Przedmiotem niniejszej prognozy oddziaływania na środowisko jest projekt miejscowego planu zagospodarowania przestrzennego gminy Sławno dla działki nr 137/1 w obrębie ewidencyjnym Bobrowiczki; dla działek nr: 60/5, 61/2, 62/2, 64/3 w obrębie ewidencyjnym Warszkowo; dla działek nr: 725/1, 725/5, 725/6, 725/7, 725/8, 725/10, 383/3, 383/4, 20/2 oraz części działek nr: 20/1, 4/2, 725/3, 728 w obrębie ewidencyjnym Sławsko; dla działek nr: 254/1, 258, 259, 260, 212, 210 w obrębie ewidencyjnym Tychowo; dla działki nr 114 w obrębie ewidencyjnym Tokary; dla działki nr 267 w obrębie

ewidencyjnym Radostaw. Podjęcie uchwały w sprawie przystąpienia do sporządzenia przedmiotowego planu jest wyrazem efektywnego gospodarowania przestrzenią, zmierzającego do lepszego wykorzystania terenów. Głównym celem prac planistycznych jest określenie przeznaczenia terenów oraz zasad zagospodarowania i zabudowy, zgodnie z dyspozycjami zapisanymi w Studium.

Procedura sporządzenia projektu MPZP prowadzona jest w związku z Uchwałą nr LXIX/506/2024 Rady Gminy Sławno z dnia 26 stycznia 2024 r. w sprawie przystąpienia do sporządzenia miejscowego planu zagospodarowania przestrzennego gminy Sławno dla działki nr 137/1 w obrębie ewidencyjnym Bobrowiczki; dla działek nr: 60/5, 61/2, 62/2, 64/3 w obrębie ewidencyjnym Warszkowo; dla działek nr: 725/1, 725/5, 725/6, 725/7, 725/8, 725/10, 383/3, 383/4, 20/2 oraz części działek nr: 20/1, 4/2, 725/3, 728 w obrębie ewidencyjnym Sławsko; dla działek nr: 254/1, 258, 259, 260, 212, 210 w obrębie ewidencyjnym Tychowo; dla działki nr 114 w obrębie ewidencyjnym Tokary; dla działki nr 267 w obrębie ewidencyjnym Radostaw.

Projekt planu zakłada przeznaczenie przedmiotowego obszaru pod: tereny usług lub produkcji, teren gospodarowania odpadami, tereny produkcji, teren drogi lokalnej, tereny drogi dojazdowej, teren komunikacji lotniczej, teren zabudowy zagrodowej, teren lasu, teren zieleni naturalnej, teren usług sportu i rekreacji lub zieleni urządzonej, teren komunikacji drogowej wewnętrznej, tereny komunikacji pieszo-rowerowej.

Obszar objęty projektem planu zlokalizowany jest w granicach obowiązujących miejscowych planów zagospodarowania przestrzennego – **Miejscowy plan zagospodarowania przestrzennego gminy Sławno i wybranych miejscowości: Warszkowo, Kwasowo, Pomiłowo, Bobrowiczki, Łętowo, Sławsko, Wrześnica**, przyjęty Uchwałą Nr XIII/83/96 Rady Gminy Sławno z dnia 26 marca 1996 r., **Miejscowy plan zagospodarowania przestrzennego pod nazwą "Sławsko" w gminie Sławno**, przyjęty Uchwałą Nr XXVII/203/2016 Rady Gminy Sławno z dnia 7 września 2016 r., **Miejscowy plan zagospodarowania przestrzennego miejscowości Warszkowo, gmina Sławno, dla lokalizacji gazociągu wysokiego ciśnienia DN 700**, przyjęty uchwałą Nr XII/85/2011 Rady Gminy Sławno z dnia 29 września 2011 r., **Miejscowy plan zagospodarowania przestrzennego gminy Sławno dla terenu przemysłowego w obrębie ewidencyjnym Bobrowiczki**, przyjęty uchwałą nr XIII/101/2015 Rady Gminy Sławno z dnia 16 października 2015 r.

Projekt miejscowego planu zagospodarowania przestrzennego gminy Sławno dla działki nr 137/1 w obrębie ewidencyjnym Bobrowiczki; dla działek nr: 60/5, 61/2, 62/2, 64/3 w obrębie ewidencyjnym Warszkowo; dla działek nr: 725/1, 725/5, 725/6, 725/7, 725/8, 725/10, 383/3, 383/4, 20/2 oraz części działek nr: 20/1, 4/2, 725/3, 728 w obrębie ewidencyjnym Sławsko; dla działek nr: 254/1, 258, 259, 260, 212, 210 w obrębie ewidencyjnym Tychowo; dla działki nr 114 w obrębie ewidencyjnym Tokary; dla działki nr 267 w obrębie ewidencyjnym Radostaw, powiązany jest ze *Studium uwarunkowań i kierunków zagospodarowania przestrzennego gminy Sławno*. Zgodnie z obowiązującym Studium obszar objęty projektem planu jest głównie przeznaczony pod tereny obiektów produkcyjnych baz magazynów i składów zabudowy wielofunkcyjnej oraz projektowane tereny wielofunkcyjnej zabudowy wsi, tereny rolnicze, tereny obsługi gospodarstwa rolnego. Projekt planu nie narusza ustaleń obowiązującego studium.



Prognoza została sporządzona w zakresie określonym w Ustawie z dnia 3 października 2008 roku o udostępnianiu informacji o środowisku i jego ochronie, udziale społeczeństwa w ochronie środowiska oraz o ocenach oddziaływania na środowisko (t.j. Dz. U. z 2024r., poz. 1112 z późn. zm.).

Pismem znak: WOPN.411.10.2024.KP z dnia 04.03.2024r. Regionalny Dyrektor Ochrony Środowiska w Szczecinie uzgodnił zakres i stopień szczegółowości informacji wymaganych w prognozie oddziaływania na środowisko dla projektu miejscowego planu zagospodarowania przestrzennego dla działek o nr 137/1 w obrębie Bobrowiczki; 60/5, 61/2, 62/2, 64/3 w obrębie Warszkowo; 725/1, 725/5, 725/6, 725/7, 725/8, 725/10, 383/3, 383/4, 20/2, 20/1, 4/2, 725/3, 728 w obrębie Sławsko; 254/1, 258, 259, 260, 212, 210 w obrębie Tychowo; 114 w obrębie Tokary, w gminie Sławno. Również Państwowy Powiatowy Inspektor Sanitarny w Sławnie, pismem znak: PS-N-ZNS.9022.3.3.2024.IK z dnia 12.02.2024r. uzgodnił zakres i stopień szczegółowości informacji oraz wniósł o sporządzenie prognozy oddziaływania na środowisko dla przedmiotowego projektu planu.

Metodyka zastosowana w opracowaniu to synteza typowych metod dla opracowywanych dokumentów planistycznych. Przy sporządzaniu prognozy wykorzystano dostępne publikacje, dokumenty i raporty dotyczące obszaru gminy, powiatu i województwa. Punkt wyjścia do analiz stanowiła diagnoza stanu istniejącego w odniesieniu do kierunków i celów stawianych w projekcie miejscowego planu. W prognozie wykazano również powiązania projektu planu z innymi dokumentami strategicznymi, istotnymi z punktu widzenia ochrony środowiska. Przedstawiono charakterystykę poszczególnych elementów środowiska przyrodniczego oraz oceniono ich stan.

#### Istniejący stan środowiska

Obszar projektu planu obejmuje fragmenty sześciu obrębów ewidencyjnych – Radosław, Tokary, Sławsko, Bobrowiczki, Warszkowo i Tychowo, zlokalizowanych w gminie Sławno (powiat sławieński, województwo zachodniopomorskie), o łącznej powierzchni około 107,53 ha. Zgodnie ze stanem istniejącym, fragment obrębu Bobrowiczki stanowi łąki i użytki rolne niezabudowane, w znacznym stopniu zadrzewione. Fragment obrębu Warszkowo jest częściowo zabudowany – na przedmiotowych działkach zlokalizowane są pozostałości budynków gospodarczych, w obrębie których doszło do naturalnej sukcesji roślinności. Poza zadrzewieniami i zakrzaczeniami w sąsiedztwie budynków, występuje roślinność łąkowa. Natomiast w części obszaru planu obejmującego fragment obrębu Sławsko, poza roślinnością łąkową i zadrzewieniami śródpolnymi, zlokalizowana jest zabudowa zagrodowa, zakład przetwórstwa drewna, instalacja fotowoltaiczna oraz lądowisko samolotowe. Fragment obrębu Tychowo w całości stanowi tereny niezabudowane, porośnięte roślinnością trawiasto-łąkową, z pojedynczymi drzewami. Z kolei obszar planu obejmujący fragmenty obrębów Tokary i Radosław stanowi dawny teren kolejowy, porośnięty roślinnością trawiastą.

W granicach przedmiotowego obszaru występują obszary objęte ochroną na podstawie ustawy z dnia 23.07.2003r. o ochronie zabytków i opiece nad zabytkami (t.j. Dz. U. z 2024r. poz. 1292) – w granicach terenu **2.110**, zgodnie z częścią graficzną projektu planu, zlokalizowane jest stanowisko archeologiczne: stan. AZP 11-26/53 stan. 26, objęte strefą „WII” częściowej ochrony konserwatorskiej stanowisk archeologicznych. Ponadto, we fragmencie obejmującym obręb Sławsko występują grunty leśne, podlegające ochronie na podstawie ustawy z dnia 3 lutego 1995r. o ochronie gruntów rolnych i leśnych (t. j. Dz. U z 2024 r. poz. 82). W wyniku realizacji ustaleń projektu planu nie przewiduje się zmiany przeznaczenia gruntów leśnych na cele nierolnicze i nieleśne.

W granicach obszaru objętego prognozą nie występują:

- obiekty i obszary objęte ochroną prawną na podstawie ustawy z dnia 16 kwietnia 2004 r. o ochronie przyrody (t.j. Dz. U. z 2024 r. poz. 1478);
- obszary objęte ochroną na podstawie ustawy z dnia 23.07.2003r. o ochronie zabytków i opiece nad zabytkami (t.j. Dz. U. z 2024r. poz. 1292);
- złoża surowców naturalnych oraz obszary i tereny górnicze, objęte ochroną na podstawie ustawy z dnia 9 czerwca 2011 r. Prawo geologiczne i górnicze (t.j. Dz. U. z 2024 r. poz. 1290);
- obszary szczególnego zagrożenia powodzią, objęte ochroną na podstawie ustawy z dnia 20 lipca 2017 r. Prawo wodne (t.j. Dz. U. z 2024 r. poz. 1087 z późn. zm.).

#### Przewidywane znaczące oddziaływanie

W prognozie oceniono oddziaływanie projektu planu na różnorodność biologiczną, ludzi, świat roślinny i zwierzęcy, wodę, powietrze, powierzchnię ziemi, krajobraz, klimat, zasoby naturalne, zabytki, dobra materialne, oraz oddziaływanie na obszary chronione, w tym obszar Natura 2000. W wyniku ustaleń projektu planu nie przewiduje się znaczącego negatywnego oddziaływania na środowisko. Największe zmiany w krajobrazie będą dotyczyły wprowadzenia nowej zabudowy na obszarze obecnie niezabudowanym. W wyniku prowadzenia prac budowlanych może dochodzić do naruszenia powierzchniowej warstwy gleby. Projektowana zabudowa kubaturowa będzie także wpływać na przepustowość podłoża. W przypadku likwidacji zadrzewień na rzecz nowej zabudowy dochodzić będzie do spadku bioróżnorodności, dlatego ważne jest zachowanie powierzchni biologicznie czynnych w ramach przeznaczenia poszczególnych terenów. Projektowany miejscowy plan zagospodarowania przestrzennego w stosunku do obowiązujących miejscowych planów zagospodarowania przestrzennego zwiększa udział terenów usług lub produkcji, terenów usług sportu i rekreacji lub zieleni urządzonej i terenów produkcji oraz teren gospodarowania odpadami. Reguluje też kwestie komunikacyjne obszaru MPZP, poprzez wprowadzenie nowych terenów komunikacji pieszo-rowerowej oraz terenu komunikacji lotniczej. Dodatkowo, w stosunku do obowiązujących planów nastąpi wzrost terenów, na których możliwa będzie realizacja elektrowni słonecznych. Szczegółowe oddziaływanie zostało opisane w rozdziale 10 niniejszej prognozy. Szczegółowe oddziaływanie zostało opisane w rozdziale 10 niniejszej prognozy.

## Spis fotografii

Fot. 1 Łąki i zadrzewiania na obszarze MPZP obejmującym fragment obrębu Bobrowiczki .....	15
Fot. 2 Łąki i zadrzewiania na obszarze MPZP obejmującym fragment obrębu Bobrowiczki .....	15
Fot. 3 Rów melioracyjny w granicach obszaru MPZP obejmującego fragment obrębu Bobrowiczki ..	16
Fot. 4 Pozostałości po budynku gospodarczym.....	17
Fot. 5 Łąka.....	17
Fot. 6 Łąki.....	18
Fot. 7 Instalacja fotowoltaiczna.....	18
Fot. 8 Zakład przetwórstwa drewna – widok z parkingu poza MPZP.....	18
Fot. 9 Roślinność trawiasta i pojedyncze zadrzewienia .....	19
Fot. 10 Roślinność łąkowa i pojedyncze zadrzewienia .....	19
Fot. 11 Roślinność trawiasta w południowo zachodniej części obszaru MPZP obejmującego fragmenty obrębów Tokary i Radosław .....	20
Fot. 12 Roślinność trawiasta wykształcona na dawnych terenach kolejowych – widok z drogi powiatowej.....	20
Fot. 13 Podagrycznik pospolity.....	27
Fot. 14 Pokrzywa zwyczajna .....	27
Fot. 15 Przymiotno białe.....	27
Fot. 16 Wyka ptasia i rumianek bezpromieniowy .....	27
Fot. 17 Szczaw tępolistny .....	27
Fot. 18 Zespół marchwi zwyczajnej i przymiotna białego .....	27
Fot. 19 Starzec jakubek.....	28
Fot. 20 Koniczyna łąkowa .....	28
Fot. 21 Szpaler drzew do zachowania - widok z drogi powiatowej 0541Z.....	28
Fot. 22 Bez czarny towarzyszący zabudowie.....	28
Fot. 23 Zajęc szarak na drodze gminnej prowadzącej do terenu <b>2.1IO</b> .....	29

## Spis rycin

Ryc. 1 Granica obszaru objętego projektem MPZP (fragment obrębu Bobrowiczki) na tle SUIKZP gminy Sławno .....	10
Ryc. 2 Granica obszaru objętego projektem MPZP (fragment obrębu Warszkowo) na tle SUIKZP gminy Sławno .....	10
Ryc. 3 Granica obszaru objętego projektem MPZP (fragment obrębu Sławsko) na tle SUIKZP gminy Sławno .....	10
Ryc. 4 Granica obszaru objętego projektem MPZP (fragment obrębu Tychowo) na tle SUIKZP gminy Sławno .....	11
Ryc. 5 Granica obszaru objętego projektem MPZP (fragmenty obrębów Tokary i Radosław ) na tle SUIKZP gminy Sławno .....	11
Ryc. 6 Położenie obszaru objętego projektem MPZP na tle gminy Sławno .....	14
Ryc. 7 Obszar MPZP obejmujący fragment obrębu Bobrowiczki na tle ortofotomapy.....	15
Ryc. 8 Obszar MPZP obejmujący fragment obrębu Warszkowo na tle ortofotomapy .....	16
Ryc. 9 Obszar MPZP obejmujący fragment obrębu Sławsko na tle ortofotomapy .....	17
Ryc. 10 Obszar MPZP obejmujący fragment obrębu Tychowo na tle ortofotomapy.....	19
Ryc. 11 Obszar MPZP obejmujący fragmenty obrębów Tokary i Radosław na tle ortofotomapy .....	20
Ryc. 12 Granica obszaru objętego prognozą obejmująca fragmenty obrębów Bobrowiczki i Warszkowo na tle szczegółowej mapy geologicznej Polski 1:50 000 – arkusz 19 Sławno .....	21

Ryc. 13 Granica obszaru objętego prognozą obejmująca fragment obrębu Sławsko na tle szczegółowej mapy geologicznej Polski 1:50 000 – arkusz 19 Sławno.....	22
Ryc. 14 Granica obszaru objętego prognozą obejmująca fragment obrębu Tychowo na tle szczegółowej mapy geologicznej Polski 1:50 000 – arkusz 20 Wrzeźnica .....	22
Ryc. 15 Granica obszaru objętego prognozą obejmująca fragmenty obrębów Tokary i Radosław na tle szczegółowej mapy geologicznej Polski 1:50 000 – arkusz 19 Sławno.....	23
Ryc. 17 Granica obszaru objętego projektem planu obejmująca fragment obrębu Tychowo na tle stanowisk fauny i roślin chronionych oraz siedlisk przyrodniczych .....	30
Ryc. 18 Położenie obszaru objętego projektem MPZP na tle form ochrony przyrody.....	31
Ryc. 19 Położenie obszaru objętego projektem MPZP na tle korytarzy ekologicznych .....	32

## **Spis tabel**

Tab. 1 Charakterystyka mezoregionu - Równina Słupska .....	21
Tab. 2 Charakterystyka JCWP Moszczenica oraz Wieprza od Moszczenicy do Łękawicy .....	24
Tab. 3 Wskaźniki pomiaru jakości powietrza – stan na dzień 05.12.2024r. godz. od 15:00 do 16:00 .	34

## **Spis załączników**

Zał. 1 Oświadczenie autora prognozy.....	55
--	----



Załącznik 1 Oświadczenie autora prognozy

„Oświadczam, że jako autor prognozy oddziaływania na środowisko, posiadam stosowne wykształcenie i doświadczenie w sporządzaniu prognoz oddziaływania na środowisko, zgodnie z art. 74a ust. 2 ustawy z dnia 3 października 2008 roku o udostępnianiu informacji o środowisku i jego ochronie, udziale społeczeństwa w ochronie środowiska oraz o ocenach oddziaływania na środowisko (t. j. Dz. U. z 2024r., poz. 1112). Jestem świadomy odpowiedzialności karnej, za złożenie fałszywego oświadczenia.”

Patrycja Budnik-Łysiak

*Budnik-Łysiak*