

UCHWAŁA NR
RADY GMINY SŁAWNO

z dnia 2024 r.

w sprawie zespołu przyrodniczo-krajobrazowego "Dolina Reknicy"

Na podstawie art. 44 ust. 1 i 2 ustawy z dnia 16 kwietnia 2004 r. o ochronie przyrody (t.j. Dz. U. z 2023 r. poz. 1336, 1688 i poz. 1890)

Rada Gminy Sławno uchwala co następuje:

§ 1. 1. Ustanawia się zespół przyrodniczo-krajobrazowy „Dolina Reknicy”, zwany dalej "Zespołem". Obejmuje on obszar o powierzchni 53,63 ha i jest położony na terenie gminy Sławno w obrębach geodezyjnych Gwiazdowo i Kwasowo.

2. Przebieg granicy Zespołu określa mapa stanowiąca załącznik nr 1 do uchwały oraz wykaz współrzędnych punktów załamania (układ współrzędnych płaskich prostokątnych PL-2000 6 strefa) Zespołu stanowiący załącznik nr 2 do niniejszej uchwały.

§ 2. Nadzór nad Zespołem sprawuje Wójt Gminy Sławno.

§ 3. Szczegółowym celem ochrony Zespołu, o którym mowa w § 1 są jego walory widokowe i estetyczne wraz z zachowaniem danych zbiorowisk roślinnych i flory oraz awifauny.

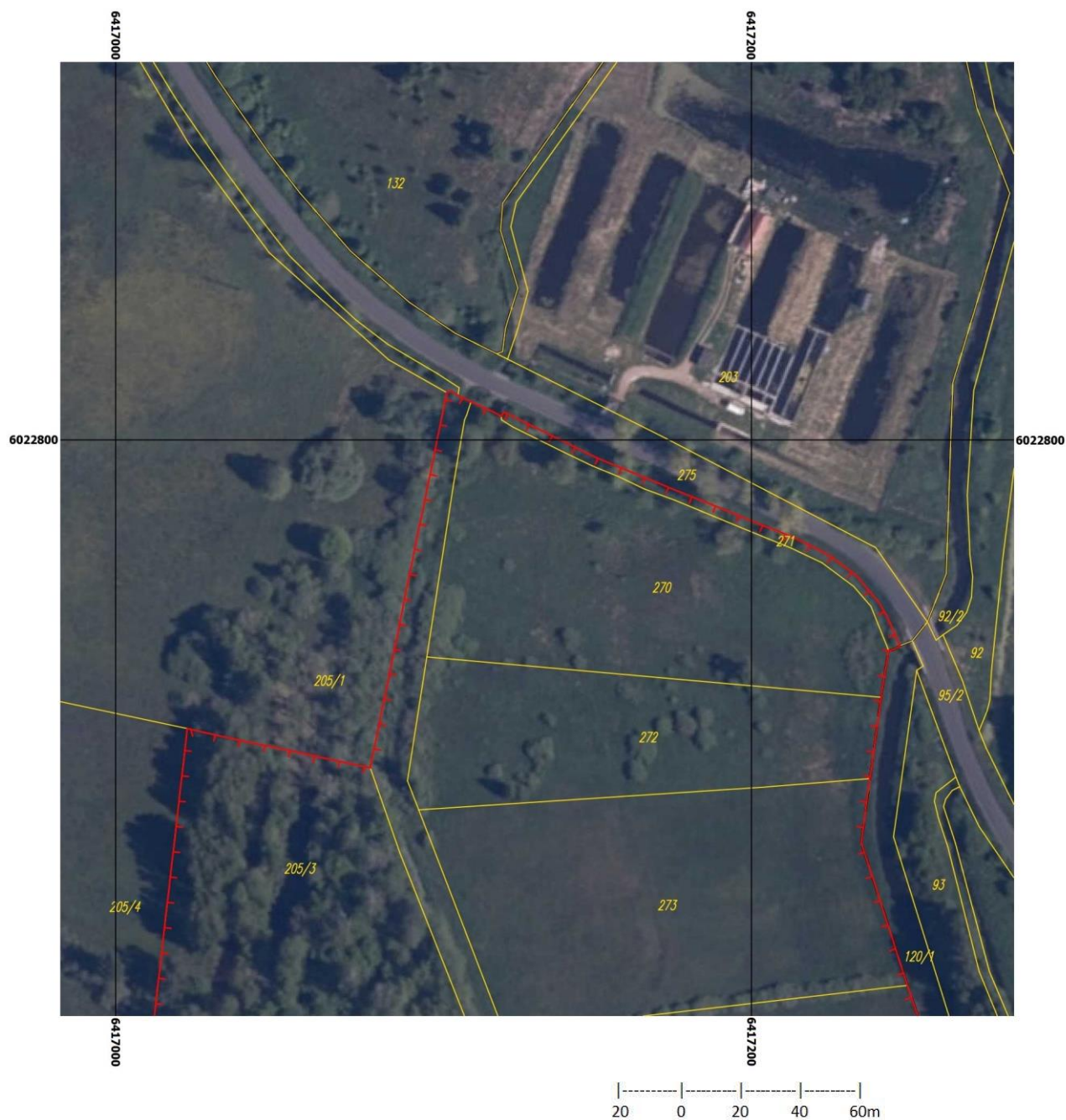
§ 4. W stosunku do zespołu przyrodniczo-krajobrazowego "Dolina Reknicy", o którym mowa w § 1, zakazuje się:

- 1) niszczenia, uszkodzenia lub przekształcania obszaru;
- 2) wykonywania prac ziemnych trwale zniekształcających rzeźbę terenu, z wyjątkiem prac związanych z zabezpieczeniem przeciwpowodziowym albo budową, odbudową, utrzymywaniem, remontem lub naprawą urządzeń wodnych;
- 2) uszkodzenia i zanieczyszczenia gleby;
- 3) dokonywania zmian stosunków wodnych, jeżeli zmiany te nie służą ochronie przyrody albo racjonalnej gospodarce rolnej, leśnej, wodnej lub rybackiej;
- 4) likwidowania, zasypywania i przekształcania naturalnych zbiorników wodnych, starorzeczy oraz obszarów wodno-błotnych;
- 5) wylewania gnojowicy, z wyjątkiem nawożenia użytkowanych gruntów rolnych zgodnie z Rozporządzeniem Rady Ministrów z dnia 31 stycznia 2023 r. w sprawie "Programu działań mających na celu zmniejszenie zanieczyszczenia wód azotanami pochodzącymi ze źródeł rolniczych oraz zapobieganie dalszemu zanieczyszczeniu" (Dz. U. poz. 244);
- 6) wydobywania do celów gospodarczych skał, w tym torfu, oraz skamieniałości, w tym kopalnych szczątków roślin i zwierząt, a także minerałów i bursztynu;
- 7) umieszczania tablic reklamowych;

§ 5. Wykonanie uchwały powierza się Wójtowi Gminy Sławno.

§ 6. Uchwała wchodzi w życie po upływie 14 dni od ogłoszenia w Dzienniku Urzędowym Województwa Zachodniopomorskiego.

Przebieg granicy zespołu przyrodniczo-krajobrazowego (ark. 1)



Legenda:

- granica zespołu przyrodniczo-krajobrazowego
- granica działek ewidencyjnych

Skala opracowania 1: 2000

Układ współrzędnych płaskich prostokątnych 2000 strefa 6

Źródło danych:

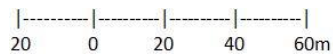
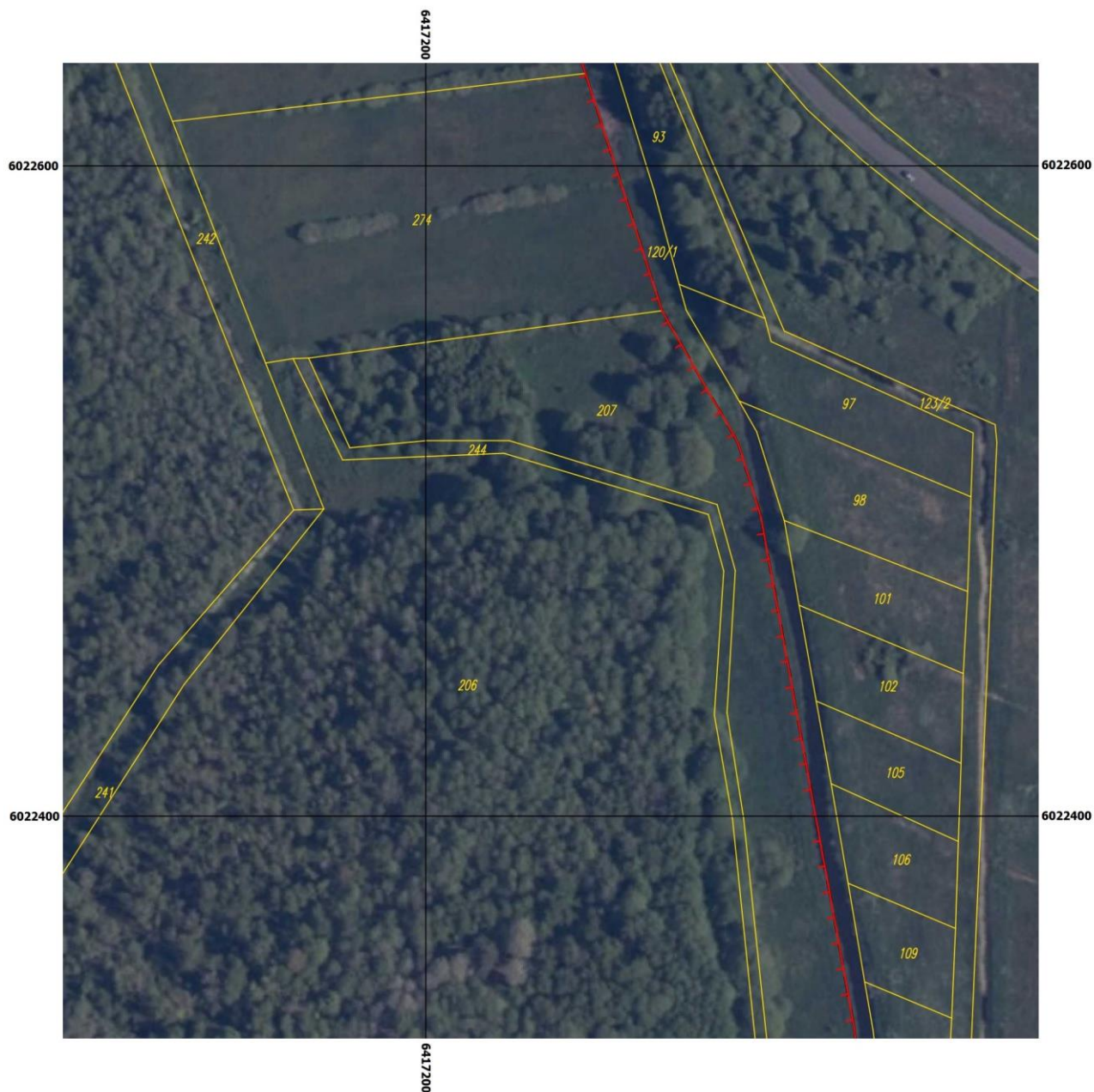
Działki ewidencyjne – Wydział Geodezji Kartografii i Katastru Starostwa Powiatowego w Sławnie

Ortofotomapa – geoportal.gov.pl

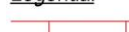

Szkic orientacyjny - geoportal.gov.pl



Przebieg granicy zespołu przyrodniczo-krajobrazowego (ark. 2)



Legenda:

-  granica zespołu przyrodniczo-krajobrazowego
-  granica działek ewidencyjnych

Skala opracowania 1: 2000

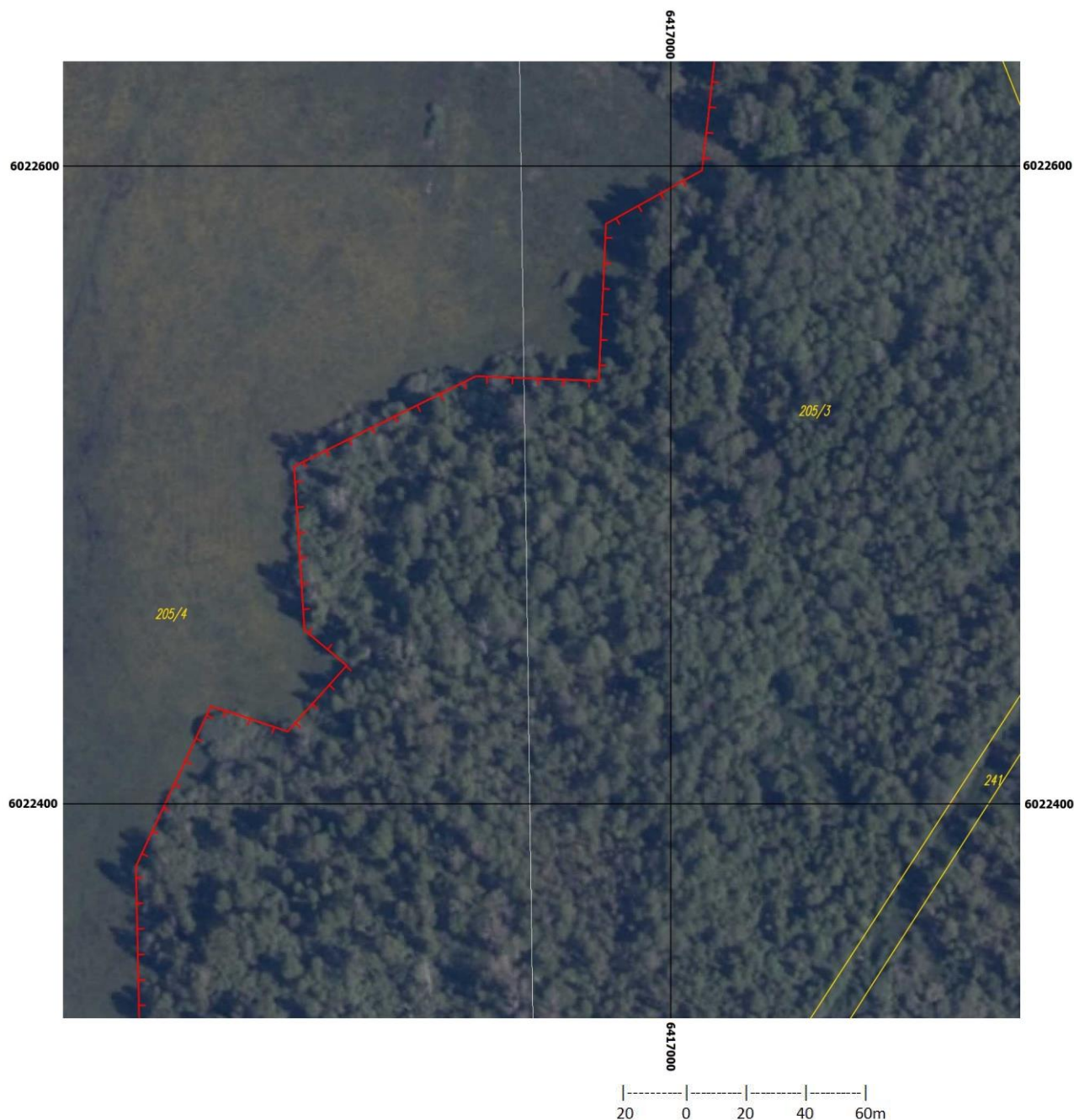
Układ współrzędnych płaskich prostokątnych 2000 strefa 6



Źródło danych:

Działki ewidencyjne – Wydział Geodezji Kartografii i Katastru Starostwa Powiatowego w Sławnie
Ortofotomapa – geoportal.gov.pl
Szkic orientacyjny - geoportal.gov.pl

Przebieg granicy zespołu przyrodniczo-krajobrazowego (ark. 3)



Legenda:

- granica zespołu przyrodniczo-krajobrazowego
- granica działek ewidencyjnych

Skala opracowania 1: 2000

Układ współrzędnych płaskich prostokątnych 2000 strefa 6



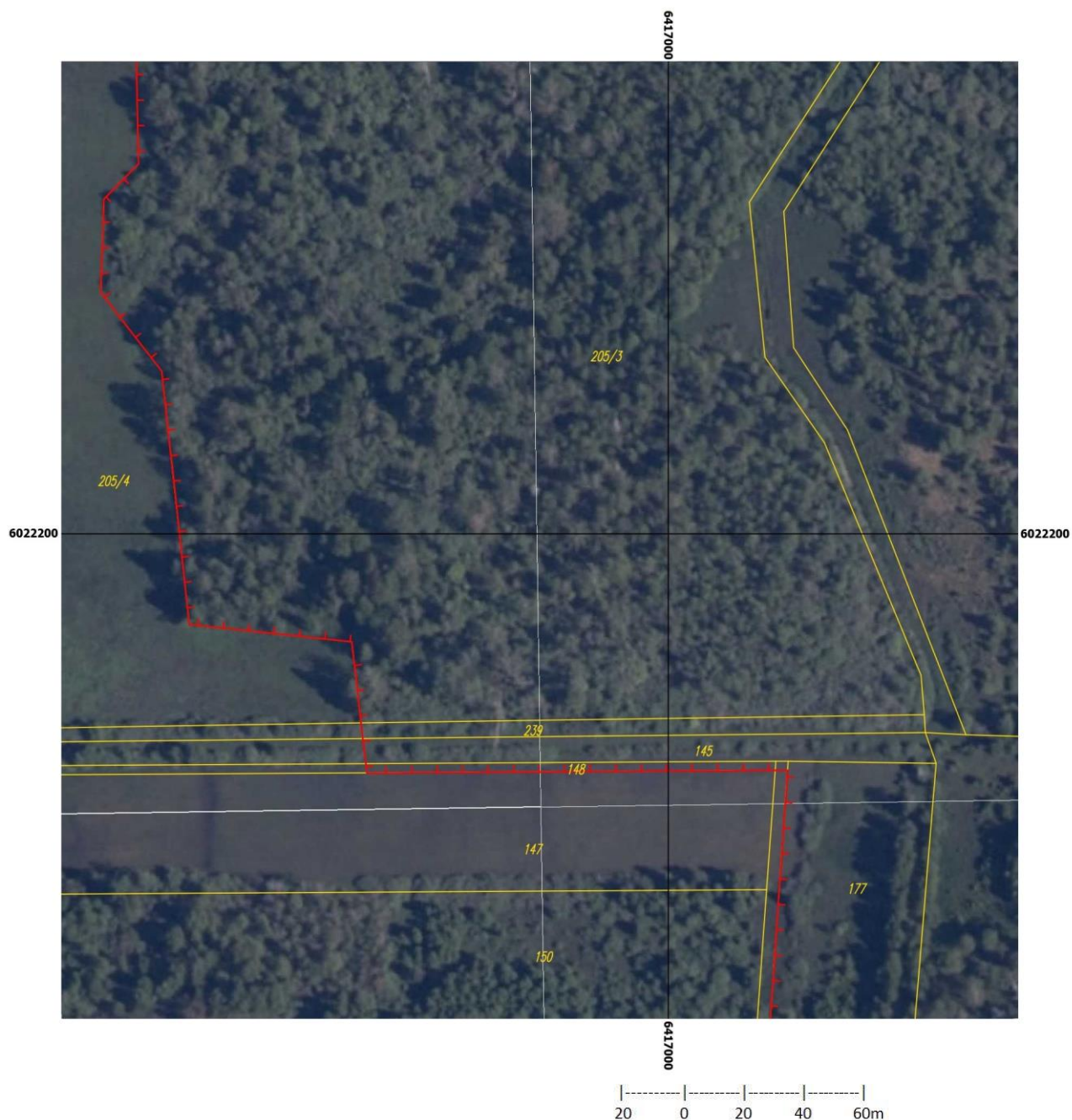
Źródło danych:

Działki ewidencyjne – Wydział Geodezji Kartografii i Katastru Starostwa Powiatowego w Sławnie

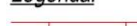
Ortofotomapa – geoportal.gov.pl


Szkic orientacyjny - geoportal.gov.pl

Przebieg granicy zespołu przyrodniczo-krajobrazowego (ark. 4)



Legenda:

 granica zespołu przyrodniczo-krajobrazowego

 granica działek ewidencyjnych

Skala opracowania 1: 2000

Układ współrzędnych płaskich prostokątnych 2000 strefa 6



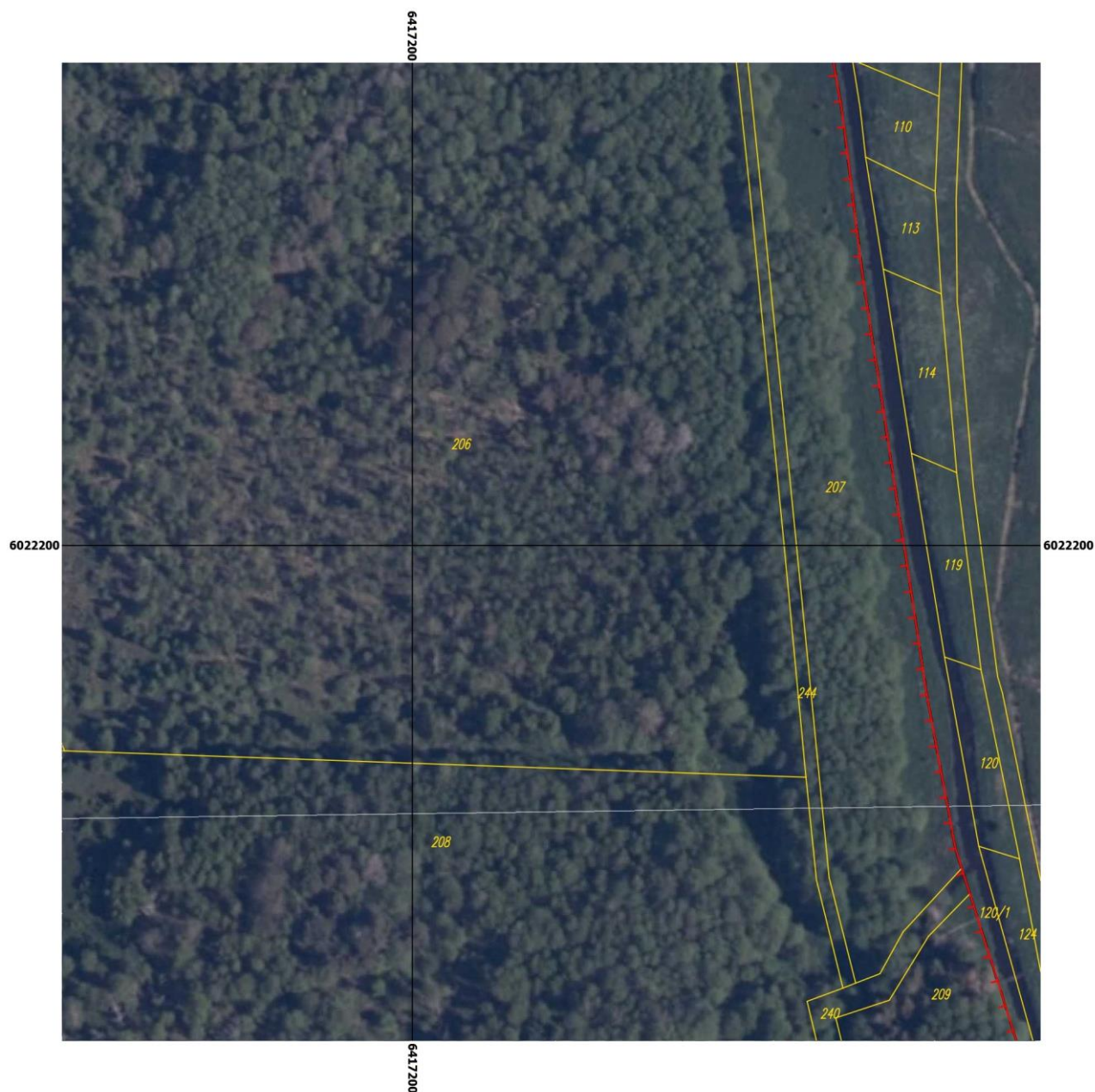
Źródło danych:

Działki ewidencyjne – Wydział Geodezji Kartografii i Katastru Starostwa Powiatowego w Sławnie

Ortofotomapa – geoportal.gov.pl

Szkic orientacyjny - geoportal.gov.pl

Przebieg granicy zespołu przyrodniczo-krajobrazowego (ark. 5)



Legenda:

- granica zespołu przyrodniczo-krajobrazowego
- granica działek ewidencyjnych

Skala opracowania 1: 2000

Układ współrzędnych płaskich prostokątnych 2000 strefa 6



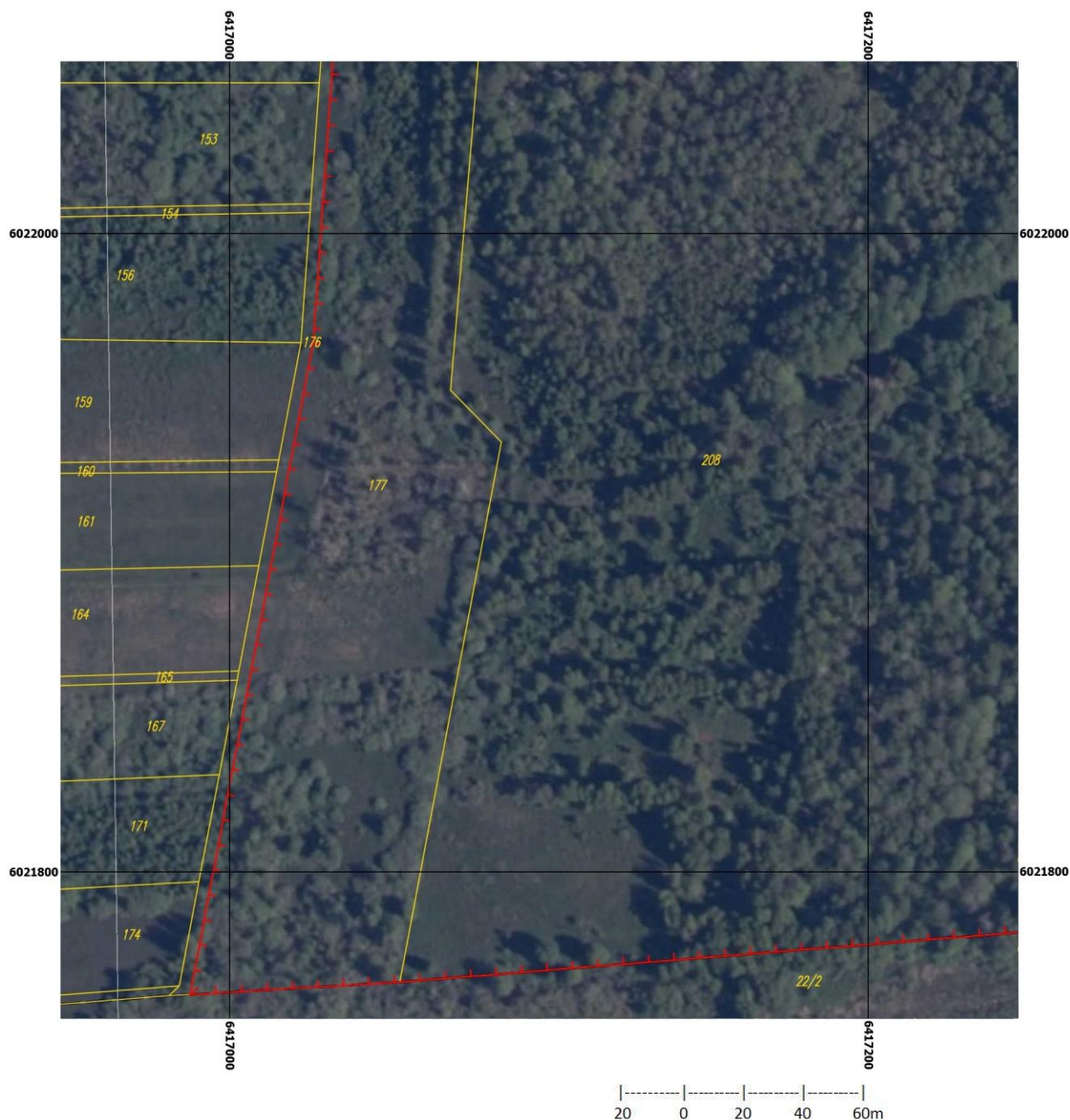
Źródło danych:

Działki ewidencyjne – Wydział Geodezji Kartografii i Katastru Starostwa Powiatowego w Sławnie

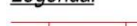

Ortofotomapa – geoportal.gov.pl

Szkic orientacyjny - geoportal.gov.pl

Przebieg granicy zespołu przyrodniczo-krajobrazowego (ark. 6)



Legenda:

-  granica zespołu przyrodniczo-krajobrazowego
-  granica działek ewidencyjnych

Skala opracowania 1: 2000

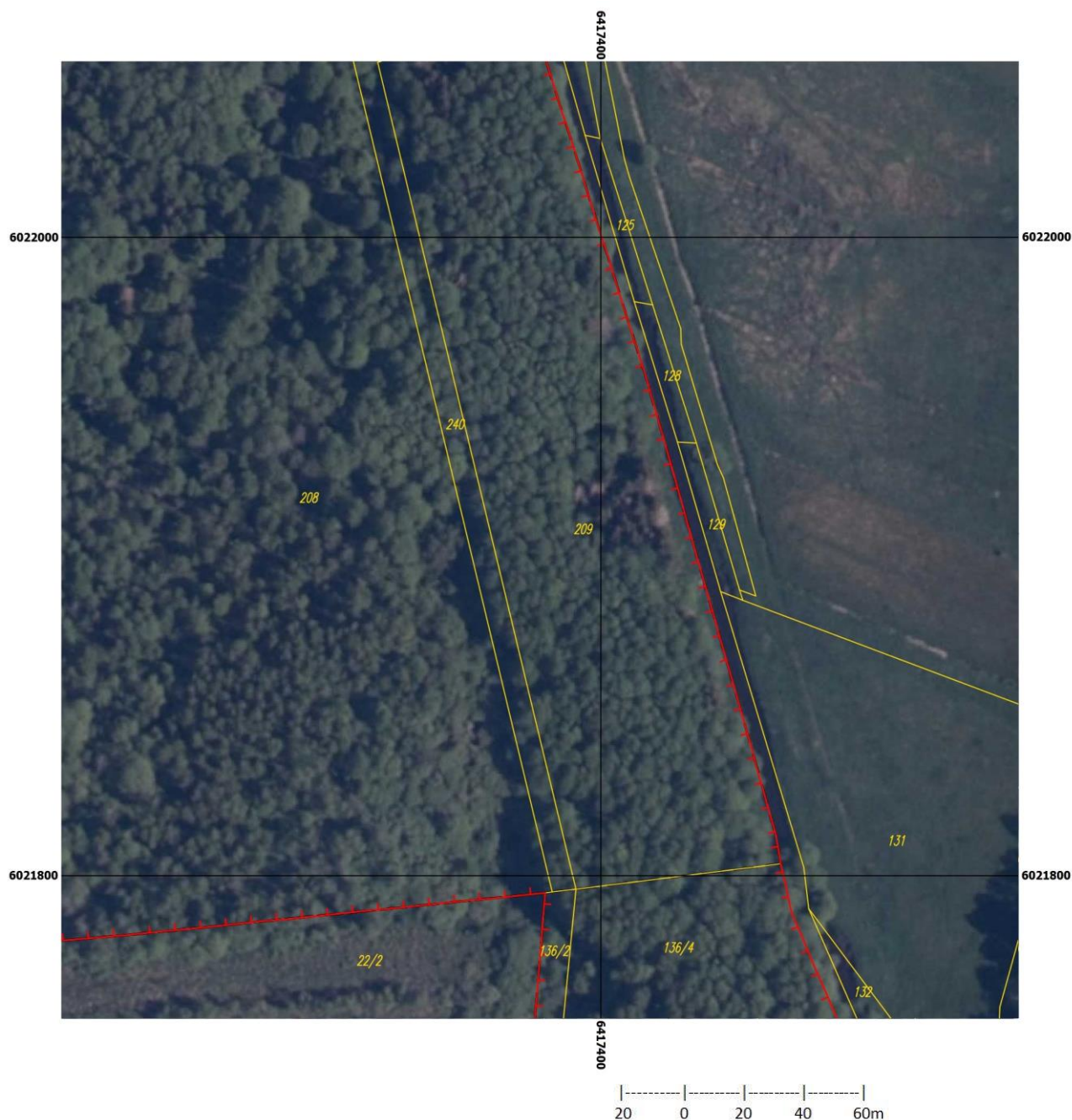
Układ współrzędnych płaskich prostokątnych 2000 strefa 6



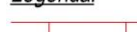

Źródło danych:

Działki ewidencyjne – Wydział Geodezji Kartografii i Katastru Starostwa Powiatowego w Sławnie
Ortofotomapa – geoportal.gov.pl
Szkic orientacyjny - geoportal.gov.pl

Przebieg granicy zespołu przyrodniczo-krajobrazowego (ark. 7)



Legenda:

-  granica zespołu przyrodniczo-krajobrazowego
-  granica działek ewidencyjnych

Skala opracowania 1: 2000

Układ współrzędnych płaskich prostokątnych 2000 strefa 6



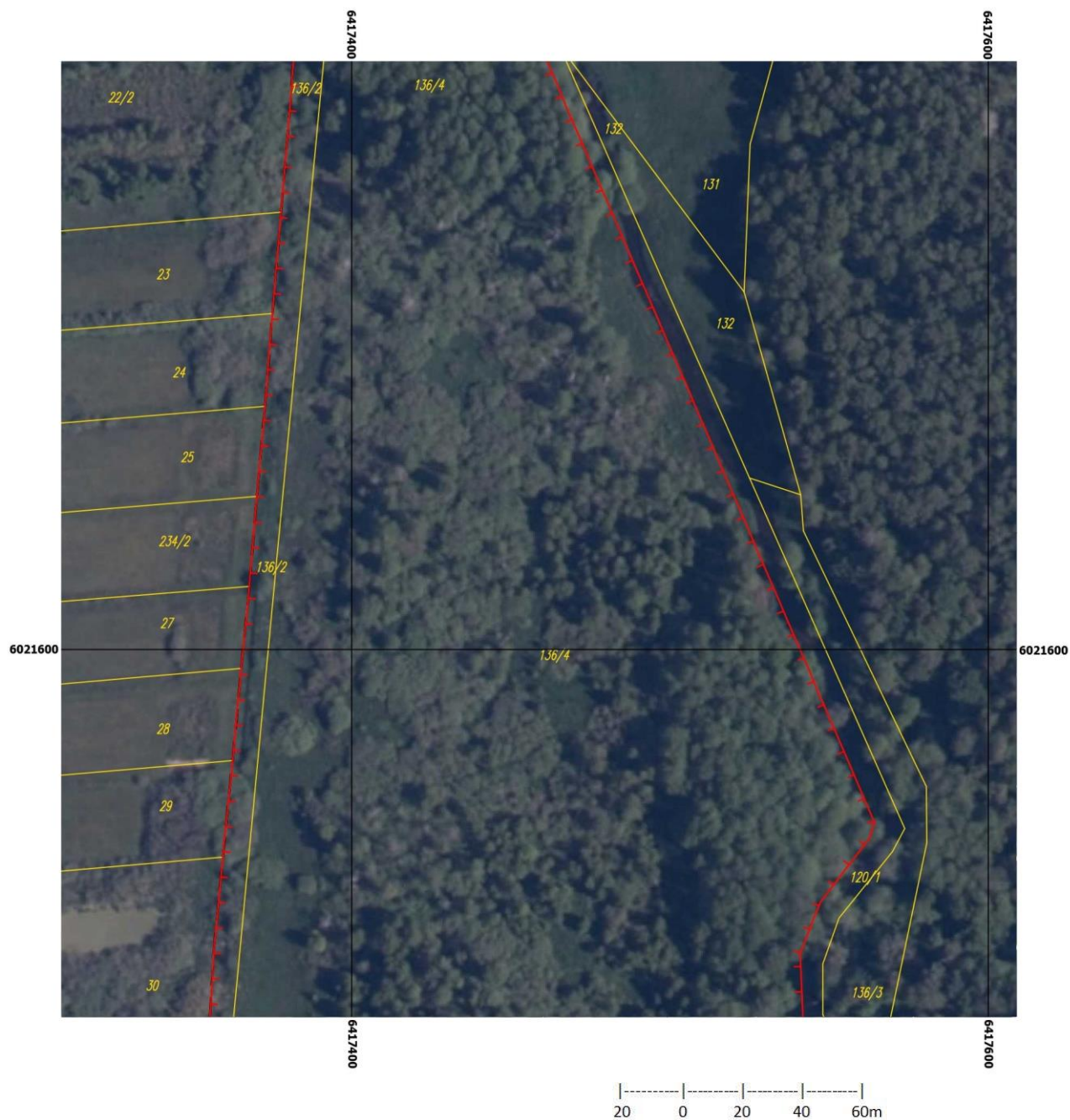
Źródło danych:

Działki ewidencyjne – Wydział Geodezji Kartografii i Katastru Starostwa Powiatowego w Sławnie

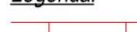

Ortofotomapa – geoportal.gov.pl

Szkic orientacyjny - geoportal.gov.pl

Przebieg granicy zespołu przyrodniczo-krajobrazowego (ark. 8)



Legenda:

-  granica zespołu przyrodniczo-krajobrazowego
-  granica działek ewidencyjnych

Skala opracowania 1: 2000

Układ współrzędnych płaskich prostokątnych 2000 strefa 6



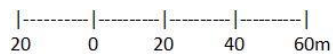
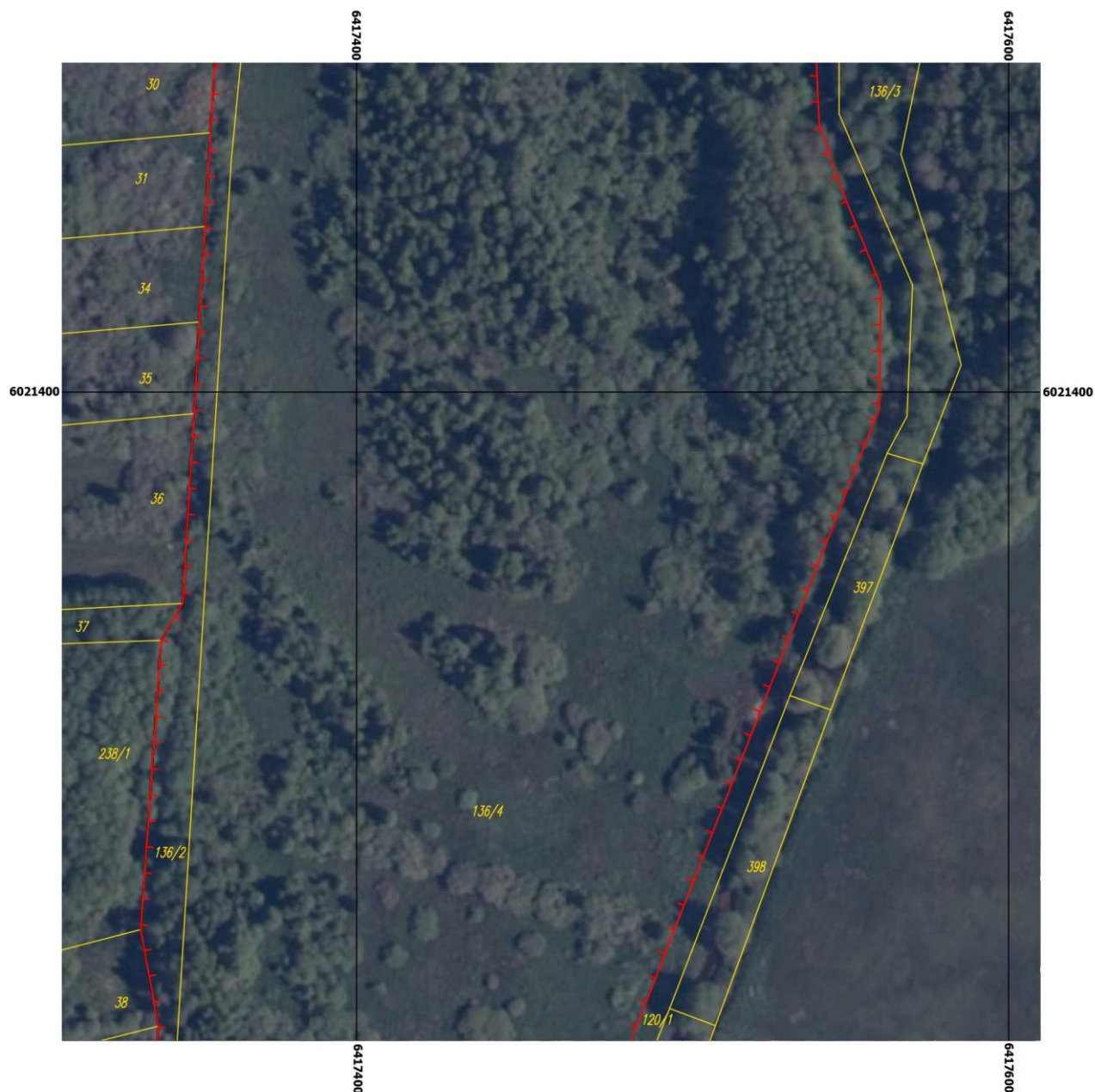
Źródło danych:

Działki ewidencyjne – Wydział Geodezji Kartografii i Katastru Starostwa Powiatowego w Sławnie

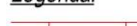

Ortofotomapa – geoportal.gov.pl

Szkic orientacyjny - geoportal.gov.pl

Przebieg granicy zespołu przyrodniczo-krajobrazowego (ark. 9)



Legenda:

-  granica zespołu przyrodniczo-krajobrazowego
-  granica działek ewidencyjnych

Skala opracowania 1: 2000

Układ współrzędnych płaskich prostokątnych 2000 strefa 6



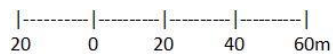
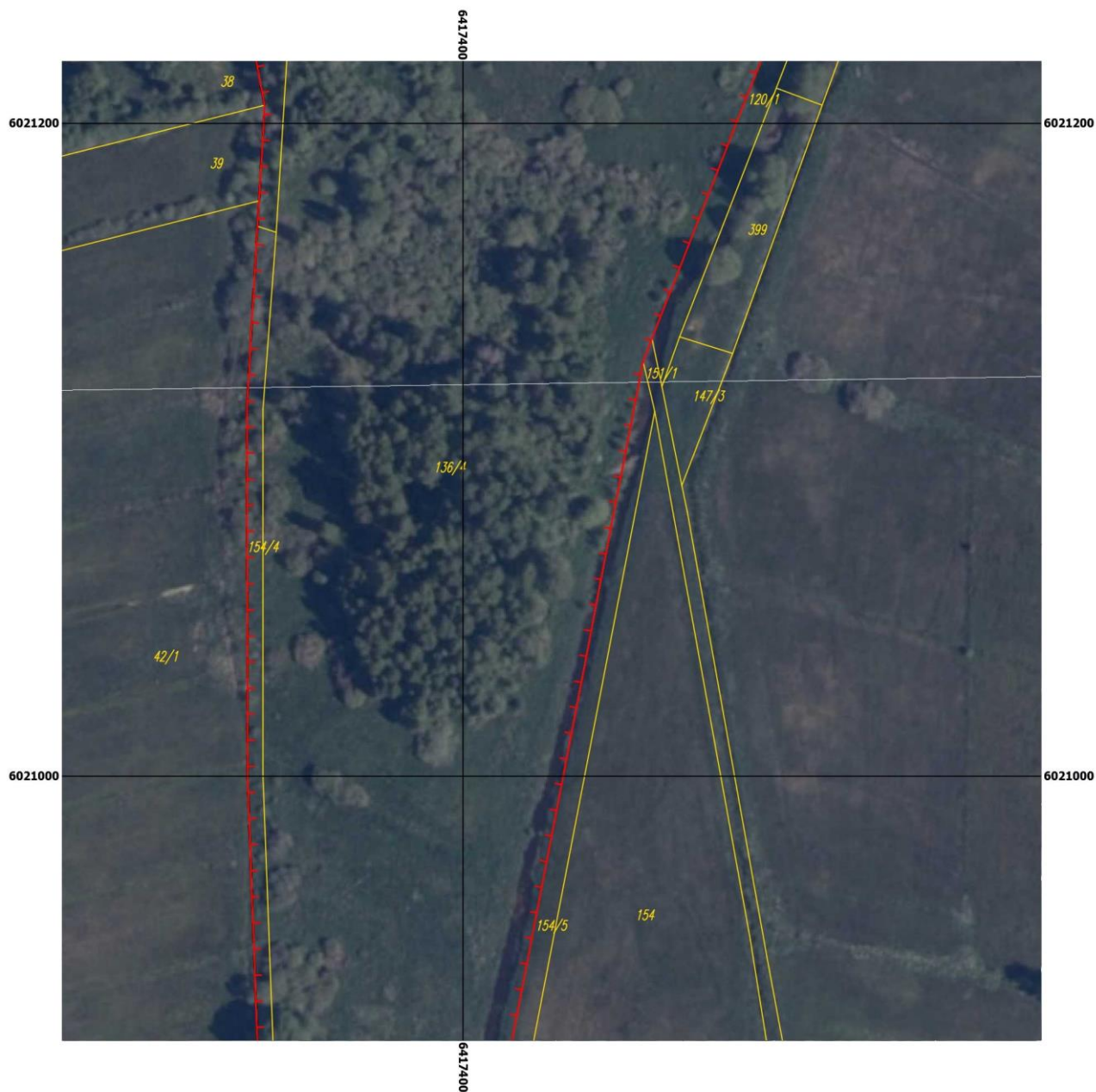
Źródło danych:

Działki ewidencyjne – Wydział Geodezji Kartografii i Katastru Starostwa Powiatowego w Sławnie

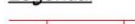

Ortofotomapa – geoportal.gov.pl

Szkic orientacyjny - geoportal.gov.pl

Przebieg granicy zespołu przyrodniczo-krajobrazowego (ark. 10)



Legenda:

-  granica zespołu przyrodniczo-krajobrazowego
-  granica działek ewidencyjnych

Skala opracowania 1: 2000

Układ współrzędnych płaskich prostokątnych 2000 strefa 6



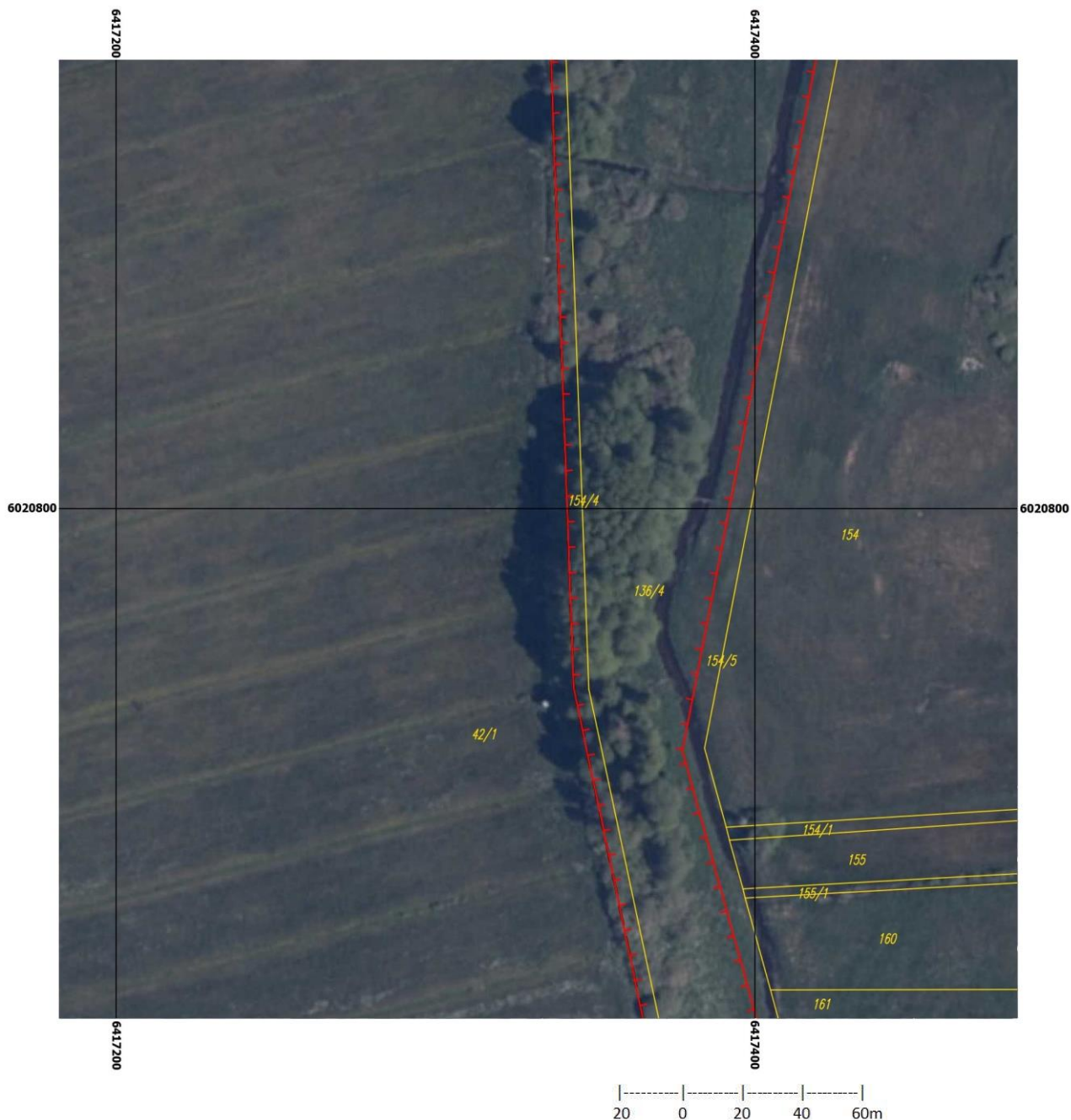
Źródło danych:

Działki ewidencyjne – Wydział Geodezji Kartografii i Katastru Starostwa Powiatowego w Sławnie

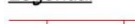

Ortofotomapa – geoportal.gov.pl

Szkic orientacyjny - geoportal.gov.pl

Przebieg granicy zespołu przyrodniczo-krajobrazowego (ark. 11)



Legenda:

-  granica zespołu przyrodniczo-krajobrazowego
-  granica działek ewidencyjnych

Skala opracowania 1: 2000

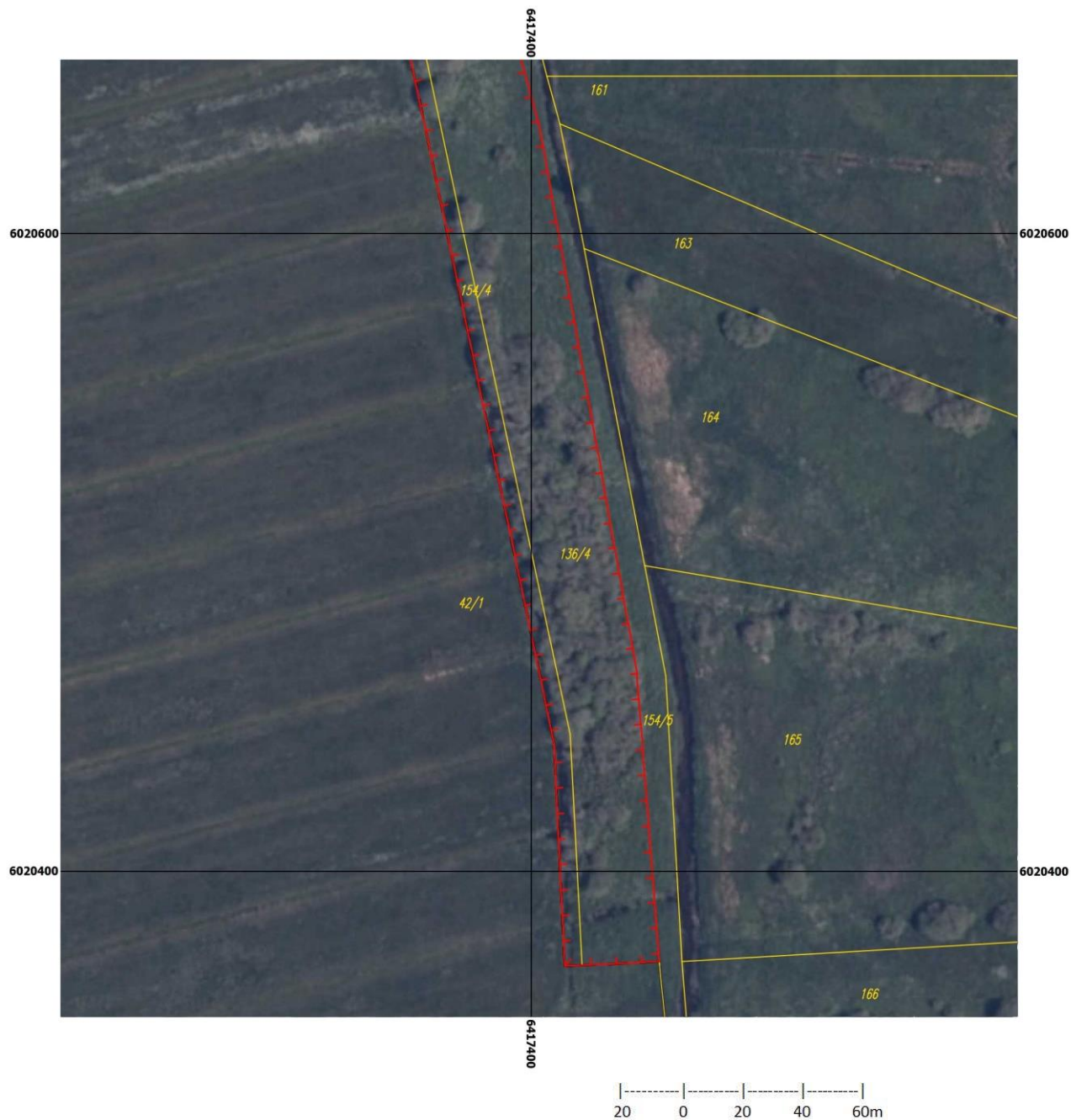
Układ współrzędnych płaskich prostokątnych 2000 strefa 6



Źródło danych:

Działki ewidencyjne – Wydział Geodezji Kartografii i Katastru Starostwa Powiatowego w Sławnie
Ortofotomapa – geoportal.gov.pl
Szkic orientacyjny - geoportal.gov.pl

Przebieg granicy zespołu przyrodniczo-krajobrazowego (ark. 12)



Legenda:

- granica zespołu przyrodniczo-krajobrazowego
- granica działek ewidencyjnych

Skala opracowania 1: 2000

Układ współrzędnych płaskich prostokątnych 2000 strefa 6



Źródło danych:

Działki ewidencyjne – Wydział Geodezji Kartografii i Katastru Starostwa Powiatowego w Sławnie

Ortofotomapa – geoportal.gov.pl

Szkic orientacyjny - geoportal.gov.pl

Wykaz współrzędnych punktów załamania granicy
zespołu przyrodniczo-krajobrazowego

Nr	Nr punktu granicznego w ewidencji gruntów i budynków	X	Y
1	1879	6021812.89	6417454.84
2	05-168	6021803.66	6417456.44
3	660	6021787.50	6417460.11
4	659	6021545.68	6417564.15
5	658	6021540.63	6417562.56
6	657	6021520.76	6417547.23
7	656	6021504.53	6417540.85
8	655	6021482.22	6417541.82
9	654	6021462.93	6417548.55
10	653	6021432.86	6417560.63
11	652	6021395.15	6417560.30
12	651	6021134.00	6417457.96
13	1118	6021126.93	6417455.20
14	1119	6020724.12	6417377.35
15	1120	6020633.76	6417402.49
16	1121	6020463.15	6417433.03
17	303220	6020371.77	6417440.10
18	303219	6020370.61	6417415.90
19	303218	6020370.35	6417410.51
20	05-262	6020440.35	6417407.03
21	1853	6020744.01	6417343.35
22	05-261	6021000.38	6417333.98
23	05-260	6021113.34	6417333.72

24	303217	6021168.39	6417336.95
25	303887	6021176.22	6417337.41
26	303888	6021205.51	6417339.12
27	1859	6021235.14	6417333.76
28	1860	6021323.76	6417340.00
29	303891	6021335.21	6417346.73
30	11477	6021361.06	6417348.25
31	303892	6021393.38	6417350.15
32	1863	6021421.55	6417351.79
33	303883	6021450.90	6417353.52
34	303881	6021479.54	6417355.19
35	1010	6021505.03	6417356.69
36	303847	6021534.79	6417359.56
37	303848	6021565.12	6417362.49
38	303849	6021594.16	6417365.29
39	303216	6021619.81	6417367.76
40	1871	6021648.17	6417370.21
41	11476	6021649.67	6417370.34
42	303214	6021676.45	6417372.66
43	303850	6021705.45	6417375.10
44	303851	6021737.33	6417377.77
45	11475	6021757.17	6417379.44
46	1875	6021794.58	6417382.59
47	303852	6021794.21	6417379.01
48	6.07-300	6021781.28	6417251.27
49	2993	6021775.22	6417175.49
50	6.07-301	6021765.44	6417053.26

51	303210	6021761.49	6416987.54
52	1643	6021966.19	6417026.23
53	02	6022125.73	6417037.38
54	1545	6022125.71	6417033.48
55	01	6022124.97	6416905.52
56	786	6022140.64	6416903.72
57	787	6022166.09	6416900.79
58	788	6022171.44	6416849.84
59	789	6022250.85	6416841.25
60	790	6022275.66	6416821.99
61	791	6022304.97	6416823.00
62	792	6022315.84	6416833.82
63	793	6022380.46	6416832.39
64	794	6022430.54	6416855.91
65	795	6022422.68	6416880.04
66	796	6022443.26	6416898.37
67	797	6022454.49	6416885.19
68	798	6022505.81	6416881.97
69	799	6022534.10	6416939.01
70	800	6022532.58	6416977.50
71	801	6022581.78	6416979.73
72	802	6022598.63	6417009.84
73	803	6022709.17	6417022.40
74	743	6022706.42	6417035.25
75	742	6022696.87	6417080.06
76	741	6022814.82	6417104.15
77	1627	6022815.37	6417105.25

78	1626	6022814.12	6417107.64
79	1642	6022811.93	6417111.79
80	1641	6022809.03	6417118.45
81	1640	6022807.48	6417121.18
82	1639	6022808.80	6417121.99
83	1638	6022794.41	6417151.24
84	1637	6022783.17	6417178.51
85	1636	6022775.43	6417197.76
86	1635	6022768.47	6417214.97
87	1634	6022763.71	6417224.37
88	1633	6022757.70	6417232.67
89	1632	6022748.88	6417240.09
90	1631	6022744.03	6417242.73
91	1397	6022735.22	6417246.73
92	1396	6022733.91	6417244.59
93	1395	6022733.74	6417243.09
94	1394	6022725.95	6417241.82
95	1393	6022719.11	6417240.70
96	1392	6022693.43	6417237.13
97	1391	6022673.38	6417234.53
98	1895	6022628.48	6417249.10
99	1894	6022555.55	6417272.67
100	05-159	6022514.84	6417296.10
101	1892	6022492.30	6417302.93
102	1891	6022464.83	6417308.04
103	05-162	6022334.80	6417331.72
104	1887	6022282.47	6417338.18

105	05-163	6022153.01	6417358.11
106	05-165	6022106.80	6417366.74
107	1882	6022100.94	6417368.60
108	1881	6022093.10	6417371.05
109	05-166	6021954.36	6417414.71

Uzasadnienie

W myśl aktualnie obowiązujących przepisów, tj. zgodnie z art. 44 ustawy z dnia 16 kwietnia 2004 r. o ochronie przyrody (t.j. Dz. U. z 2023 r. poz. 1336, 1688 i poz. 1890) ustanowienie zespołu przyrodniczo-krajobrazowego następuje w drodze uchwały rady gminy określającej jego nazwę, położenie, sprawującego nadzór, szczególne cele ochrony, w razie potrzeby jego czynnej ochrony oraz zakazy właściwe dla tego obiektu, obszaru lub jego części, wybrane spośród zakazów wymienionych w art. 45, ust. 1 ww. ustawy.

Rada Gminy w Sławnie, jako organ właściwy do wydawania przepisów wykonawczych dotyczących Zespołu podjęła działania mające na celu ustanowienie omawianego obszaru zespołem przyrodniczo-krajobrazowym „Dolina Reknicy”.

Projekt niniejszej uchwały został sporządzony na podstawie dokumentacji dotyczącej terenu, na którym zlokalizowano Zespół (ortofotomapy będącej w zasobach Głównego Urzędu Geodezji i Kartografii, mapa ewidencyjna) oraz innych publicznie dostępnych danych geoprzestrzennych.

Pod względem nowego podziału fizyczno-geograficznego Polski obszar, na którym zlokalizowano Zespół przynależy do mezoregionu Równiny Słupskiej (Sławieńskiej) stanowiącej część makroregionu Pobrzeża Koszalińskiego, który z kolei stanowi środkową część Pobrzeży Południowobałtyckich. Obszar ustanowionego Zespołu obejmuje następujące nieruchomości: działki nr 136/4, 154/4, 136/2, obręb ewidencyjny Gwiazdowo, gm. Sławno oraz działki nr 270, 272, 273, 274, 242, 205/3, 206, 208, 177, 207, 209, 240, 244 i 241, obręb ewidencyjny Kwasowo, gm. Sławno oraz części działek nr 145 i 239, obręb ewidencyjny Kwasowo, gm. Sławno. Jednym z elementów urozmaicających krajobraz tego terenu jest silnie zabagniony teren, gdzie wzdłuż wschodniej granicy obszaru płynie struga Reknica, lewobrzeżny dopływ Wieprzy, znajduje się tam również sieć rowów melioracyjnych. Granice obszaru oddalone są ok. 700 m na wschód od zabudowań i 150 m na południowy zachód od drogi asfaltowej. W okolicy znajdują się wilgotne łąki, trzcinowiska oraz zarośla wierzbowe będące cennym siedliskiem przyrodniczym, gdzie tworzą szczególnie dla tego obszaru krajobraz, walory widokowe i estetyczne.

Analizując wartości krajobrazowe obszaru zespołu należy wyjść z definicji krajobrazu określonej w ustawie z dnia 27 marca 2003 r. o planowaniu i zagospodarowaniu przestrzennym (t.j. Dz. U. z 2023 r. poz. 977 z późn. zm.). Zgodnie z wymienioną w art. 2 pkt 16e definicją przez krajobraz - należy rozumieć postrzeganą przez ludzi przestrzeń, zawierającą elementy przyrodnicze lub wytwory cywilizacji, ukształtowaną w wyniku działania czynników naturalnych lub działalności człowieka. Zatem w tym przypadku szczególnym krajobrazem będzie silnie zabagniony teren porośnięty szczególnie dla tych terenów roślinnością, gdzie występują duże skupiska ptactwa.

Na zlecenie Gminy Sławno została przeprowadzona inwentaryzacja zbiorowisk roślinnych i flory, która została wykonana w okresie wegetacyjnym 2023 r. Podczas obserwacji notowano występujące zbiorowiska roślinne oraz określano zasięg poszczególnych płatów. Szczególną uwagę zwrócono na te, które posiadają charakter dominujący w krajobrazie, jak również na potencjalną możliwość występowania siedlisk ważnych z przyrodniczego i sozologicznego punktu widzenia (siedliska chronione). Jednocześnie notowano występujące gatunki roślin, przykładając szczególną wagę do ewentualnego występowania gatunków chronionych i zagrożonych. Stwierdzono licznie występujące cenne zbiorowiska roślinne. Dodatkowo na analizowanym terenie stwierdzono występowanie 188 gatunków roślin naczyniowych. Dwa gatunki podlegają ochronie, zgodnie z Rozporządzeniem Ministra Środowiska z dnia 9 października 2014 r. w sprawie ochrony gatunkowej roślin (Dz. U. 2014 poz. 1409): bobrek trójlistkowy *Menyanthes trifoliata* oraz kukułka szerokolistna *Dactylorhiza majalis* – ochrona częściowa.

W trakcie obserwacji flory roślin naczyniowych oraz inwentaryzacji zbiorowisk roślinnych odnotowano występowanie ponad 20 mszaków, z których część podlega ochronie gatunkowej. Spośród wątrobowców obserwowano: pleszankę pospolitą *Pellia epiphylla*, płozika różnolistnego *Lophocolea heterophylla*, łukolist rozesłany *Lepidozia reptans*, głowiaka dwukończystego *Cephalozia bicuspidata* oraz gatunki z rodzaju przyziemka *Calypogeia* sp. Spośród mchów obserwowano m. in.: żurawca falistego *Atrichum undulatum*, próchniczka błotnego *Aulacomnium palustre* (ochrona częściowa), krótkosza pospolitego *Brachythecium rutabulum*, k. rowowego *B. salebrosum*, mokradłoszkę zaostrzoną *Caliergonella cuspidata* (ochrona częściowa), widłozęba miotłowego *Dicranum scoparium* (ochrona częściowa), rokieta cyprysowy *Hypnum cupressiforme*, merzyka groblowego *Mnium hornum*, drabika drzewkowatego *Climacium dendroides* (ochrona częściowa), dzióbka rozwartego *Oxyrrhynchium hians*, płaskomerzyka pokrewnego *Plagiomnium affine*, p. kończystego *P. cuspidatum*, p. falistego *P. undulatum*, dwustronka leśnego *Plagiothecium nemorale*, rokietnika

pospolitego *Pleurozium schreberi* (ochrona częściowa), borześląd zwisły *Pohlia nutans*, złotowłosa strojnego *Polytrichastrum formosum*, płonnika pospolitego *Polytrichum commune* (ochrona częściowa), fałdownika nastroszonego *Rhytidiadelphus squarrosus* (ochrona częściowa), tujowca tamaryszkowatego *Thuidium tamariscinum* (ochrona częściowa), torfowca nastroszonego *Sphagnum squarrosus* (ochrona częściowa), t. błotnego *Sphagnum palustre* (ochrona częściowa).

Dodatkowo przeprowadzona została również Inwentaryzacja awifauny, gdzie podczas dwóch kontroli stwierdzono występowanie łącznie 43 gatunków ptaków. Wśród gatunków stwierdzonych na powierzchni 40 podlega ochronie prawnej na podstawie Rozporządzenia Ministra Środowiska z dnia 16 grudnia 2016 r. w sprawie ochrony gatunkowej zwierząt (Dz. U. 2016, poz. 2183) - 39 podlega ochronie gatunkowej ścisłej, z czego dwa wymagają ochrony czynnej (dzięcioł czarny *Dryocopus martius*, orlik krzykliwy *Clanga pamarina*) i jeden podlegający ochronie gatunkowej częściowej - kruk *Corvus corax*. 13 gatunków ptaków zinwentaryzowanych na ww. terenie odnotowuje stały trend spadkowy na terenie Polski (Czerwona lista ptaków Polski 2020), do których należą drożdźnik *Turdus iliacus*, gajówka *Sylvia borin*, łożówka *Acrocephalus palustris*, muchołówka szara *Musicicapa striata*, piecuszek *Phylloscopus trochilus*, pokląskwa *Saxicola ruberta*, pokrzywnica *Prunella modularis*, skowronek *Alauda arvensis*, strumieniówka *Locustella fluviatilis*, szpak *Strunus vulgaris*, świerszczak *Locustella naevia*, wilga *Oriolus oriolus*, zaganiacz *Hippolais icerina*. Zgodnie ze wskazaniami ochronnymi zawartymi w przedmiotowej inwentaryzacji ochrona obszaru powinna zająć zachowanie istniejących siedlisk. Zadrzewienia, skupiska krzewów i trzycinowisko stanowią bowiem bardzo cenny obszar do zasiedlania przez ptaki oraz miejsca ich żerowania. Z uwagi na dużą liczbę gatunków ściśle chronionych wykazanych na powierzchni objętej badaniami obszar ten stanowi cenne siedlisko przyrodnicze i powinien zostać objęty jedną z istniejących form ochrony przyrody.

Biorąc powyższe pod uwagę stwierdza się, że obszar Zespołu w pełni spełnia przesłanki wskazane w ustawie z dnia 16 kwietnia 2004 r. o ochronie przyrody (t.j. Dz. U. z 2023 r. poz. 1336) tj. fragmenty krajobrazu naturalnego i kulturowego zasługujące na ochronę ze względu na ich walory widokowe lub estetyczne. Dodatkowo wskazany obszar spełnia również bardzo ważną rolę z punktu widzenia przyrodniczego. Ustanowienie formy ochrony przyrody dla wskazanej powierzchni pozwoli zachować Zespół w nienaruszonym stanie, gdzie nadal zachowany zostanie krajobraz wysokobagienny, łąk i zadrzewień.

Stosownie do art. 44 ust. 3a ustawy z dnia 16 kwietnia 2004 r. o ochronie przyrody (t.j. Dz. U. z 2023 r. poz. 1336), projekt niniejszej uchwały przekazano do uzgodnienia Regionalnemu Dyrektorowi Ochrony Środowiska w Szczecinie.

Wobec powyższego, realizując kompetencje wynikające z art. 44, ust. 1 ustawy z dnia 16 kwietnia 2004 r. o ochronie przyrody (t.j. Dz. U. z 2023 r. poz. 1336), po uzgodnieniu z Regionalnym Dyrektorem Ochrony Środowiska w Szczecinie, podjęcie przez Radę Gminy Sławno niniejszej uchwały jest uzasadnione.