

UCHWAŁA NR
RADY GMINY SŁAWNO

z dnia 2024 r.

w sprawie pomnika przyrody

Na podstawie art. 44 ust. 1 i 2 ustawy z dnia 16 kwietnia 2004 r. o ochronie przyrody (t.j. Dz. U. z 2023 r. poz. 1336, 1688 i poz. 1890)

Rada Gminy Sławno uchwala co następuje:

§ 1. 1. Ustanawia się pomnik przyrody - lipową aleję drzew, zwany dalej "Pomnikiem". Obejmuje on 54 drzewa i jest położony w pasie drogowym drogi wojewódzkiej nr 205 (działka nr 229, obręb ewidencyjny Kwasowo, gm. Sławno).

2. Lokalizację wyżej wymienionego pomnika określa mapa stanowiąca załącznik nr 1 do uchwały oraz wykaz współrzędnych każdego drzewa wchodzącego w skład pomnika (układ współrzędnych płaskich prostokątnych PL-2000 6 strefa) stanowiący załącznik nr 2 do niniejszej uchwały. Obwody każdego drzewa wchodzącego w skład Pomnika również określa załącznik nr 2 do niniejszej uchwały.

§ 2. Nadzór nad Pomnikiem sprawuje Wójt Gminy Sławno.

§ 3. Szczegółowym celem ochrony Pomnika, o którym mowa w § 1 jest zachowanie jego wartości przyrodniczej, kulturowej, historycznej i krajobrazowej.

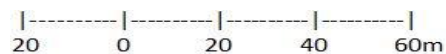
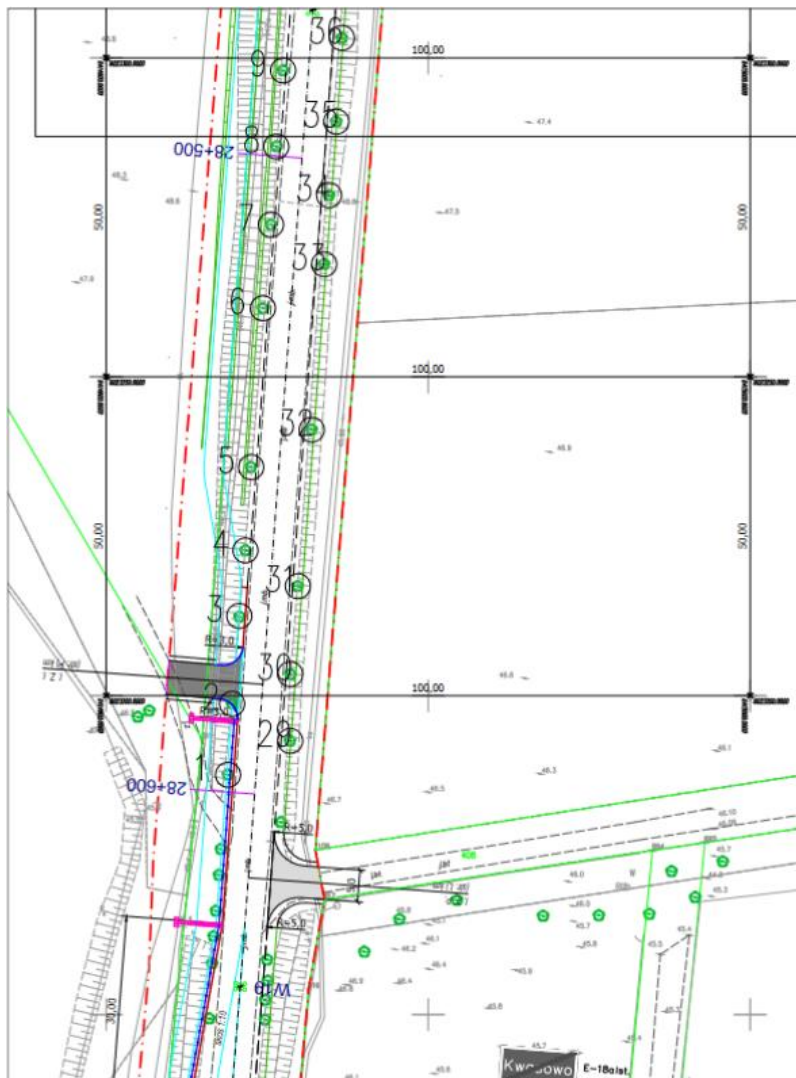
§ 4. W stosunku do Pomnika przyrody, o którym mowa w § 1, zakazuje się:

- 1) niszczenia, uszkodzenia lub przekształcania obiektu;
- 2) wykonywania prac ziemnych trwale zniekształcających rzeźbę terenu, z wyjątkiem prac związanych z zabezpieczeniem przeciwpowodziowym albo budową, odbudową, utrzymywaniem, remontem lub naprawą urządzeń wodnych;
- 3) uszkodzenia i zanieczyszczenia gleby;
- 4) dokonywania zmian stosunków wodnych, jeżeli zmiany te nie służą ochronie przyrody albo racjonalnej gospodarce rolnej, leśnej, wodnej lub rybackiej;
- 5) wylewania gnojowicy, z wyjątkiem nawożenia użytkowanych gruntów rolnych zgodnie z Rozporządzeniem Rady Ministrów z dnia 31 stycznia 2023 r. w sprawie "Programu działań mających na celu zmniejszenie zanieczyszczenia wód azotanami pochodzącymi ze źródeł rolniczych oraz zapobieganie dalszemu zanieczyszczeniu" (Dz. U. poz. 244);
- 6) umieszczania tablic reklamowych;

§ 5. Wykonanie uchwały powierza się Wójtowi Gminy Sławno.

§ 6. Uchwała wchodzi w życie po upływie 14 dni od ogłoszenia w Dzienniku Urzędowym Województwa Zachodniopomorskiego.

Lokalizacja drzew wchodzących w skład pomnika przyrody (aleja lipowa) (ark. 1)



Legenda:



- lokalizacja drzew wchodzących w skład aleji lipowej (nr 9, nr 10, nr 11 itd.)

Skala 1:500

Układ współrzędnych płaskich prostokątnych 2000 strefa 6

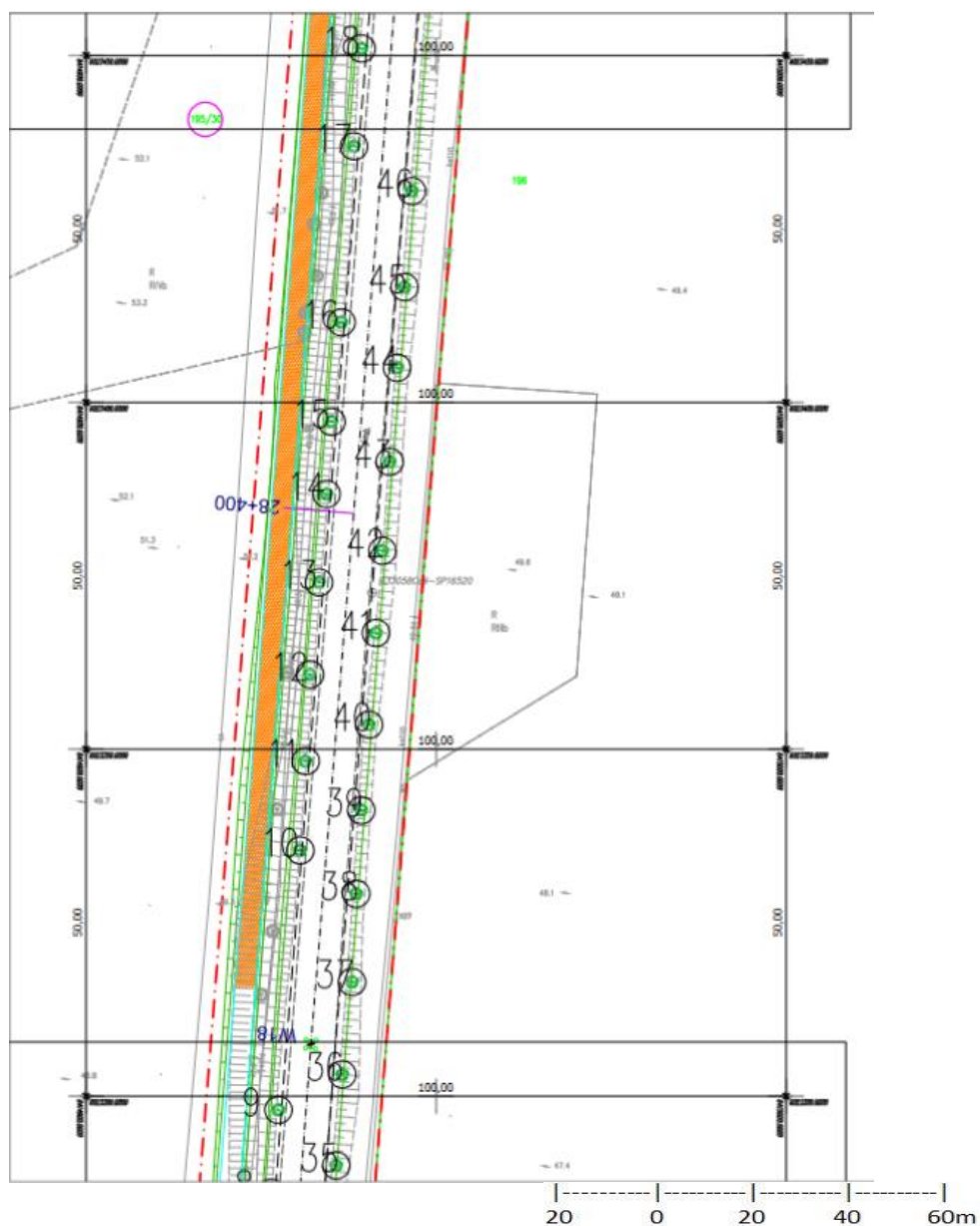
Źródło danych:

Działki ewidencyjne – Wydział Geodezji Kartografii i Katastru Starostwa Powiatowego w Sławnie

Szkiec orientacyjny - geoportal.gov.pl



Lokalizacja drzew wchodzących w skład pomnika przyrody (aleja lipowa) (ark. 2)



Legenda:



- lokalizacja drzew wchodzących w skład aleji lipowej (nr 18, nr 19, nr 20 itd.)

Skala 1:500

Układ współrzędnych płaskich prostokątnych 2000 strefa 6

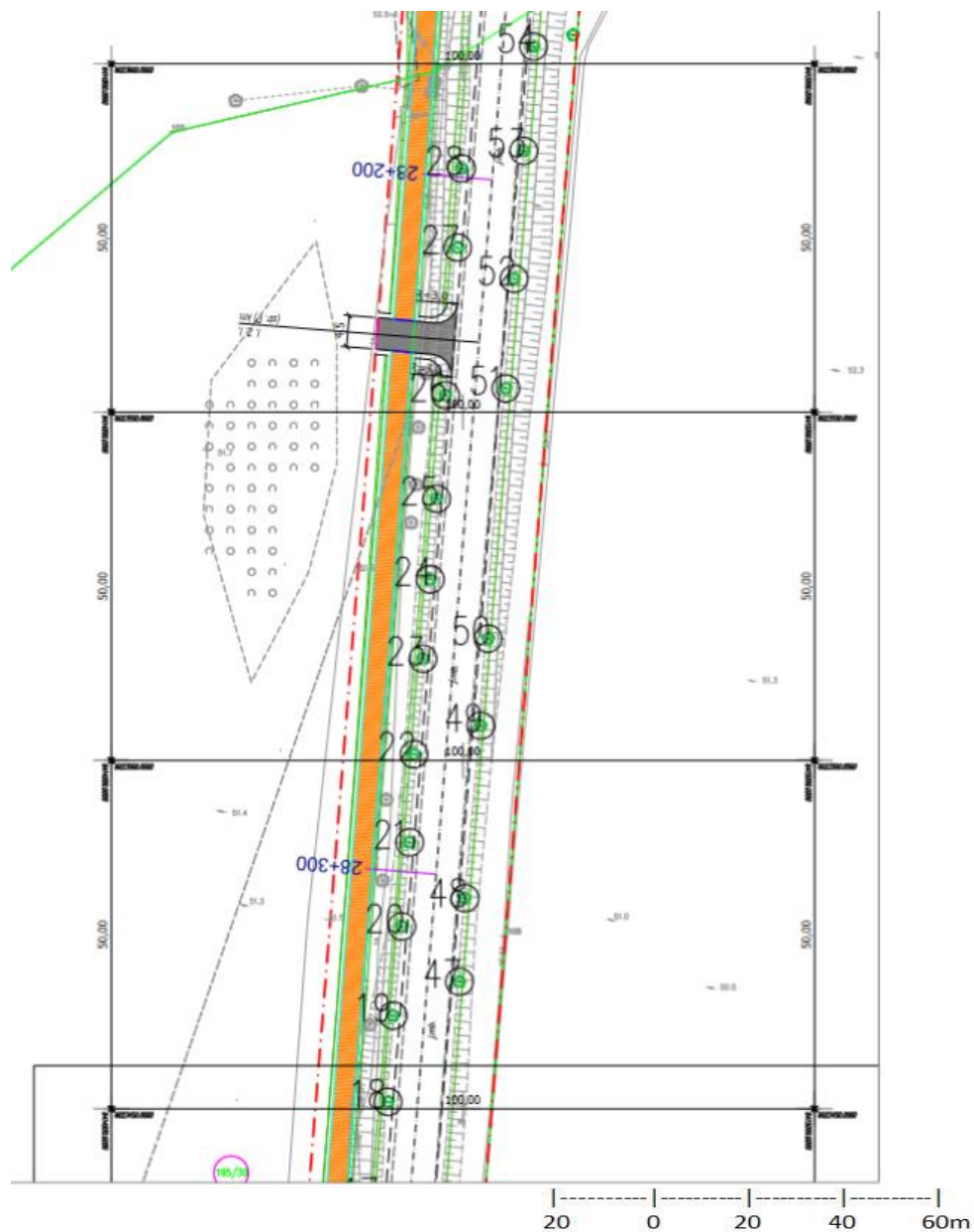
Źródło danych:

Działki ewidencyjne – Wydział Geodezji Kartografii i Katastru Starostwa Powiatowego w Sławnie

Szkic orientacyjny - geoportal.gov.pl



Lokalizacja drzew wchodzących w skład pomnika przyrody (aleja lipowa) (ark. 3)



Legenda:



- lokalizacja drzew wchodzących w skład aleji lipowej (nr 18, nr 19, nr 20 itd.)

Skala 1:500

Układ współrzędnych płaskich prostokątnych 2000 strefa 6

Źródło danych:

Działki ewidencyjne – Wydział Geodezji Kartografii i Katastru Starostwa Powiatowego w Sławnie

Szkic orientacyjny - geoportal.gov.pl



**Wykaz drzew wchodzących w skład pomnika przyrody (aleja lipowa) wraz ze
wskazaniem współrzędnych płaskich prostokątnych w układzie PL -2000 strefa 6**

Lp.	Gatunek (nazwa polska)	Gatunek (nazwa naukowa)	Obwód pnia (mierzony na wysokości 130 cm) [cm]	Współrzędne (X; Y)
1	lipa drobnolistna	<i>Tilia cordata</i>	160	6023187.5858; 6414918.9094
2	lipa drobnolistna	<i>Tilia cordata</i>	244	6023198.7201; 6414919.5335
3	lipa drobnolistna	<i>Tilia cordata</i>	210	6023212.5100; 6414920.6523
4	lipa drobnolistna	<i>Tilia cordata</i>	282	6023222.7758; 6414921.6120
5	lipa drobnolistna	<i>Tilia cordata</i>	315	6023235.8246; 6414922.5019
6	lipa drobnolistna	<i>Tilia cordata</i>	350	6023260.7396; 6414924.3223
7	lipa drobnolistna	<i>Tilia cordata</i>	250	6023273.8511; 6414925.5859
8	lipa drobnolistna	<i>Tilia cordata</i>	281	6023286.1090; 6414926.4097
9	lipa drobnolistna	<i>Tilia cordata</i>	231	6023298.0188; 6414927.4686
10	lipa drobnolistna	<i>Tilia cordata</i>	373	6023335.4253; 6414930.5971
11	lipa drobnolistna	<i>Tilia cordata</i>	280	6023348.2866; 6414931.3688
12	lipa drobnolistna	<i>Tilia cordata</i>	223	6023360.8081; 6414931.9942
13	lipa drobnolistna	<i>Tilia cordata</i>	300	6023374.0572; 6414933.2680
14	lipa drobnolistna	<i>Tilia cordata</i>	243	6023386.7911; 6414934.3600
15	lipa drobnolistna	<i>Tilia cordata</i>	310	6023397.2081; 6414935.0617
16	lipa drobnolistna	<i>Tilia cordata</i>	260	6023411.5526; 6414936.4893
17	lipa drobnolistna	<i>Tilia cordata</i>	317	6023436.9233; 6414938.2716
18	lipa drobnolistna	<i>Tilia cordata</i>	260	6023451.0054; 6414939.3534
19	lipa drobnolistna	<i>Tilia cordata</i>	256	6023463.3856; 6414940.0869
20	lipa drobnolistna	<i>Tilia cordata</i>	248	6023476.1931; 6414941.3112
21	lipa drobnolistna	<i>Tilia cordata</i>	274	6023488.2533; 6414942.4387
22	lipa drobnolistna	<i>Tilia cordata</i>	232	6023500.8836; 6414943.0578
23	lipa drobnolistna	<i>Tilia cordata</i>	197	6023514.6048; 6414944.3303
24	lipa drobnolistna	<i>Tilia cordata</i>	187	6023526.0092; 6414945.3626
25	lipa drobnolistna	<i>Tilia cordata</i>	160	6023537.5485; 6414946.2614
26	lipa drobnolistna	<i>Tilia cordata</i>	214	6023552.4324; 6414947.5415
27	lipa drobnolistna	<i>Tilia cordata</i>	311	6023573.6254; 6414949.2399
28	lipa drobnolistna	<i>Tilia cordata</i>	234	6023584.9945; 6414949.7979
29	lipa drobnolistna	<i>Tilia cordata</i>	400	6023192.8966; 6414928.5657
30	lipa drobnolistna	<i>Tilia cordata</i>	270	6023203.3669; 6414928.5614
31	lipa drobnolistna	<i>Tilia cordata</i>	255	6023217.1789; 6414929.7569

32	lipa drobnolistna	<i>Tilia cordata</i>	183	6023241.7056; 6414931.9091
33	lipa drobnolistna	<i>Tilia cordata</i>	278	6023267.6482; 6414933.8477
34	lipa drobnolistna	<i>Tilia cordata</i>	382	6023278.4716; 6414934.6003
35	lipa drobnolistna	<i>Tilia cordata</i>	286	6023290.0083; 6414935.7393
36	lipa drobnolistna	<i>Tilia cordata</i>	368	6023303.1352; 6414936.5949
37	lipa drobnolistna	<i>Tilia cordata</i>	254	6023316.4463; 6414937.9881
38	lipa drobnolistna	<i>Tilia cordata</i>	300	6023329.1783; 6414938.5793
39	lipa drobnolistna	<i>Tilia cordata</i>	262	6023341.1969; 6414939.3013
40	lipa drobnolistna	<i>Tilia cordata</i>	250	6023353.5489; 6414940.4111
41	lipa drobnolistna	<i>Tilia cordata</i>	279	6023366.7787; 6414941.4027
42	lipa drobnolistna	<i>Tilia cordata</i>	224	6023378.6021; 6414942.3192
43	lipa drobnolistna	<i>Tilia cordata</i>	309	6023391.4462; 6414943.3642
44	lipa drobnolistna	<i>Tilia cordata</i>	260	6023404.9966; 6414944.4295
45	lipa drobnolistna	<i>Tilia cordata</i>	287	6023416.6210; 6414945.4910
46	lipa drobnolistna	<i>Tilia cordata</i>	307	6023430.4728; 6414946.5423
47	lipa drobnolistna	<i>Tilia cordata</i>	257	6023468.2447; 6414949.4992
48	lipa drobnolistna	<i>Tilia cordata</i>	241	6023480.2338; 6414950.2874
49	lipa drobnolistna	<i>Tilia cordata</i>	335	6023504.9928; 6414952.5286
50	lipa drobnolistna	<i>Tilia cordata</i>	378	6023517.5073; 6414953.5761
51	lipa drobnolistna	<i>Tilia cordata</i>	253	6023553.4267; 6414956.0931
52	lipa drobnolistna	<i>Tilia cordata</i>	265	6023569.1348; 6414957.2589
53	kasztanowiec zwyczajny	<i>Aesculus hippocastanum</i>	242	6023587.5232; 6414958.6356
54	lipa drobnolistna	<i>Tilia cordata</i>	362	6023602.4954; 6414960.0340

Uzasadnienie

W myśl aktualnie obowiązujących przepisów, tj. zgodnie z art. 44 ustawy z dnia 16 kwietnia 2004 r. o ochronie przyrody (t.j. Dz. U. z 2023 r. poz. 1336) ustanowienie pomnika przyrody - alei drzew następuje w drodze uchwały rady gminy określającej jego nazwę, położenie, sprawującego nadzór, szczególne cele ochrony, w razie potrzeby jego czynnej ochrony oraz zakazy właściwe dla tego obiektu, obszaru lub jego części, wybrane spośród zakazów wymienionych w art. 45, ust. 1 ww. ustawy.

Rada Gminy w Sławnie, jako organ właściwy do wydawania przepisów wykonawczych dotyczących przedmiotowej alei podjęła działania mające na celu ustanowienie omawianych drzew pomnikiem przyrody.

Projekt niniejszej uchwały został sporządzony na podstawie dokumentacji dotyczącej terenu, na którym zlokalizowano ww. drzewa (mapa ewidencyjna) oraz innych publicznie dostępnych danych geoprzestrzennych.

Kwasowo jest wsią sołeczką położoną w południowej części gminy, odległa od Sławna o około 4 kilometry. Sąsiaduje z gruntami Pomiołowa, Bobrowiczek i Kosierzewa. Przez wieś przebiega droga prowadząca wojewódzka nr 205 ze Sławna do Polanowa. Drogę tę właśnie przed samym wjazdem do miejscowości Kwasowo od strony Sławna porasta dwustronna aleja składająca się z drzew z gatunku lipa drobnolistna *Tilia cordata*. Wieś ma metrykę średniowieczną. Po raz pierwszy wzmiankowane zostało w 1273 roku w dokumencie biskupa kamieńskiego jako lenno Joannitów. W 1337 roku bracia Jaško i Stephanus von Quassow sprzedają część pól Sławnu. Następnie wieś staje się własnością rodu von Massow. W miejscowości tej znajduje się pałac, który powstał na przełomie XVIII i XIX wieku na miejscu wcześniejszego, z XVII wieku, który był obiektem parterowym. Park przy pałacu założony został na początku XIX stulecia. Analizując powyższe dane śmiało można dojść do wniosku, że przedmiotowa aleja lipowa wchodziła w skład całego założenia dworsko-pałacowego w miejscowości Kwasowo. Stanowi nieodłączny element całego układu tejże wsi. Można szacować, że aleja powstała w II połowie XIX wieku, gdzie na mapie, która obowiązywała w 1890 roku przedmiotowe drzewa były już widoczne. Niewątpliwie należy rzec, że aleja posiada unikalne walory historyczne, przede wszystkim w związku z osiągniętym wiekiem oraz tym, że wchodzi w skład całego zespołu folwarcznego. Zwłaszcza, że pałac, który przeszedł kompleksową modernizację oraz park przypałacowy i inne okoliczne aleje są zachowane-to ta aleja zachowana jest w najlepszym stanie.

Rola wskazanego zadrzewienia dla rodzimej fauny i flory jest ogromna, gdyż znaczna część naszych organizmów to gatunki pierwotnie leśne. Zadrzewienie wśród terenów otwartych pełni rolę ostoi dla tych organizmów, które były w stanie zaadaptować się do życia krajobrazach ukształtowanych przez człowieka. Często takie zadrzewienie jest istotne także dla gatunków zależnych od terenów otwartych czy półotwartych, gdyż w porównaniu z lasami jest tu znacznie więcej światła, a w zestawieniu z intensywnie zagospodarowanymi polami – presja, jakiej podlega gleba, jest ograniczona ze względu na obecność drzew. Z uwagi na pasowy charakter, ułatwiający funkcję korytarza ekologicznego, szczególnie ważne są zadrzewienia wzdłuż liniowych elementów krajobrazu (drogi, groble stawów, ciek wodne i kanały). Występowanie zadrzewień w postaci sieci o dużej ciągłości ułatwia przemieszczanie się organizmów.

Otoczenie dróg to często na terenach rolniczych jedyny fragment przestrzeni publicznej, na którym można realizować nadrzędny cel społeczny, jakim jest ochrona przyrody i świadome kształtowanie krajobrazu. To sprawia, że aleja ta jest kluczowym elementem w regionalnych systemach ochrony przyrody, zasługującym na ochronę na terenach, gdzie są one wciąż jeszcze popularnym składnikiem krajobrazu. Aleja ta przyczynia się do wzbogacenia różnorodności biologicznej i poprawy funkcjonowania ekosystemów.

Dodatkowo aleja ta posiada duże walory krajobrazowe, gdzie pomaga w zlokalizowaniu danego szlaku komunikacyjnego. Ponadto ważne jest również to, że tereny Gminy Sławno charakteryzują się występowaniem alej drzewiastych, gdzie jak ta tworzą lokalny krajobraz oraz mają swój udział w kreacji unikalności charakteru danego obszaru.

Należy również podkreślić, że obwody przedmiotowych drzew (mierzone na wysokości 130 cm) osiągają pokaźne wymiary. Zgodnie z Rozporządzeniem Ministra Środowiska z dnia 4 grudnia 2017 r. w sprawie kryteriów uznawania tworów przyrody żywej i nieożywionej za pomniki przyrody (Dz. U. poz. 2300), aby lipa mogła zostać uznana za pomnik przyrody powinna osiągnąć obwód pnia 300 cm (na wysokości 130 cm). Wobec powyższego stwierdzono część drzew przekraczającą wskazany wymiar obwodu pnia. Po wzięciu pod uwagę wymiarów osiągniętych przez wskazane drzewa oraz jej wartości przyrodniczej, kulturowej, historycznej i krajobrazowej stwierdza się, że przedmiotowa aleja lipowa kwalifikuje się do objęcia statusem pomnika przyrody.

Aleja w pełni spełnia przesłanki wskazane w ustawie z dnia 16 kwietnia 2004 r. o ochronie przyrody (Dz. U. z 2023 r. poz. 1336 z późn. zm.). Ustanowienie formy ochrony przyrody dla wskazanej alei pozwoli zachować ją w nienaruszonym stanie.

Stosownie do art. 44 ust. 3a ustawy z dnia 16 kwietnia 2004 r. o ochronie przyrody (t.j. Dz. U. z 2023 r. poz. 1336), projekt niniejszej uchwały przekazano do uzgodnienia Regionalnemu Dyrektorowi Ochrony Środowiska w Szczecinie.

Wobec powyższego, realizując kompetencje wynikające z art. 44, ust. 1 ustawy z dnia 16 kwietnia 2004 r. o ochronie przyrody (t.j. Dz. U. z 2023 r. poz. 1336), po uzgodnieniu z Regionalnym Dyrektorem Ochrony Środowiska w Szczecinie, podjęcie przez Radę Gminy Sławno niniejszej uchwały jest uzasadnione.