

**UCHWAŁA NR .....  
RADY GMINY SŁAWNO**

z dnia ..... 2020 r.

**w sprawie zmiany uchwały nr XVIII/159/2016 Rady Gminy Sławno z dnia 29 stycznia 2016 r. w sprawie uchwalenia Programu zwalczania barszczu Sosnowskiego (*Heracleum sosnowskyi*) na terenie Gminy Sławno**

Na podstawie art. 18 ust 1 w związku z art. 7 ust. 1 pkt 1 i 5 ustawy z dnia 8 marca 1990 r. o samorządzie gminnym (Dz. U. z 2020 r. poz. 713)

**Rada Gminy w Sławnie uchwała, co następuje:**

§ 1. W Programie zwalczania barszczu Sosnowskiego (*Heracleum sosnowskyi*) na terenie Gminy Sławno, stanowiącym załącznik do uchwały nr XVIII/159/2016 Rady Gminy Sławno z dnia 29 stycznia 2016 r. w sprawie uchwalenia Programu zwalczania barszczu Sosnowskiego (*Heracleum sosnowskyi*) na terenie Gminy Sławno, pkt 6 i 7 otrzymują brzmienie zawarte w załączniku do niniejszej uchwały.

§ 2. Traci moc Uchwała Nr XXXVIII/286/2017 Rady Gminy Sławno z dnia 31 marca 2017 r. w sprawie zmiany uchwały nr XVIII/159/2016 Rady Gminy Sławno z dnia 29 stycznia 2016 r. w sprawie uchwalenia Programu zwalczania barszczu Sosnowskiego (*Heracleum sosnowskyi*) na terenie Gminy Sławno.

§ 3. Traci moc Uchwała Nr LIV/390/2018 Rady Gminy Sławno z dnia 26 lutego 2018 r. w sprawie zmiany uchwały nr XVIII/159/2016 Rady Gminy Sławno z dnia 29 stycznia 2016 r. w sprawie uchwalenia Programu zwalczania barszczu Sosnowskiego (*Heracleum sosnowskyi*) na terenie Gminy Sławno.

§ 4. Wykonanie uchwały powierza się Wójtowi Gminy Sławno.

§ 5. Uchwała wchodzi w życie z dniem podjęcia.

Załącznik do uchwały Nr .....

Rady Gminy Sławno

z dnia ..... 2020 r.

## 6. Inwentaryzacja skupisk barszczu Sosnowskiego na terenie Gminy Sławno

Inwentaryzacja skupisk barszczu Sosnowskiego na rok 2020 sporządzona została na podstawie prac polegających na niszczeniu inwazyjnej rośliny w roku 2016, 2017, 2018 i 2019.

Lp.	Nr działki	Obręb ewidencyjny	Własność	Powierzchnia [m <sup>2</sup> ]
1	150	Żukowo	Gmina Sławno	9900
2	384	Żukowo	Gmina Sławno	2
3	385	Żukowo	Gmina Sławno	300
4	384/2	Żukowo	Gmina Sławno	20
5	401	Żukowo	Gmina Sławno	40
6	148/2	Żukowo	Nieruchomość prywatna	2
7	367	Żukowo	Nieruchomość prywatna	100
8	365	Żukowo	Nieruchomość prywatna	5
9	56	Żukowo	Nieruchomość prywatna	20
10	67/1	Żukowo	Nieruchomość prywatna	20
11	66/2	Żukowo	Nieruchomość prywatna	20
12	152/4	Żukowo	Nieruchomość prywatna	10
13	152/3	Żukowo	Nieruchomość prywatna	5
14	151	Żukowo	Nieruchomość prywatna	50
15	54/1	Żukowo	Nadleśnictwo Sławno	40
16	375	Żukowo	Nieruchomość prywatna	650
17	494/1	Janiewice	Nieruchomość prywatna	110
18	170/4	Bobrowiczki	Gmina Sławno	175
19	464	Janiewice	Gmina Sławno	30
20	443	Żukowo	Gmina Sławno	280
21	533	Żukowo	Gmina Sławno	100

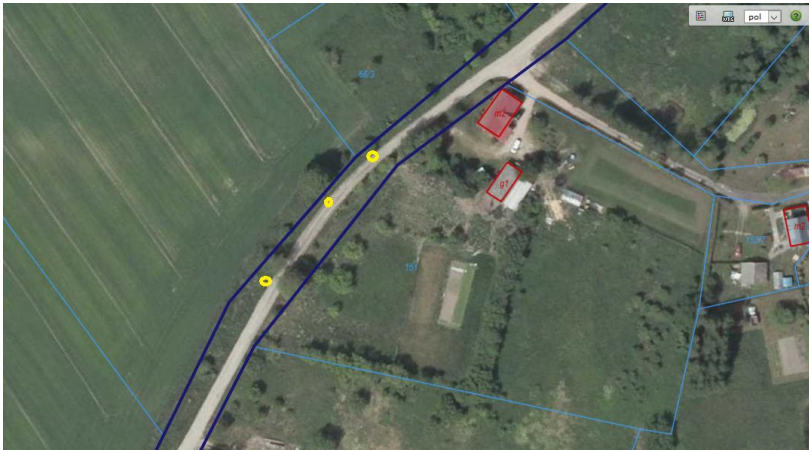
22	218/1	Janiewice	Nadleśnictwo Sławno	30
23	218/4	Janiewice	Nadleśnictwo Sławno	8
			<b>RAZEM:</b>	<b>11 917</b>

### Lokalizacja skupisk barszczu Sosnowskiego:

#### 1. Działka nr 150, obręb ewidencyjny Żukowo – 9900 m<sup>2</sup>



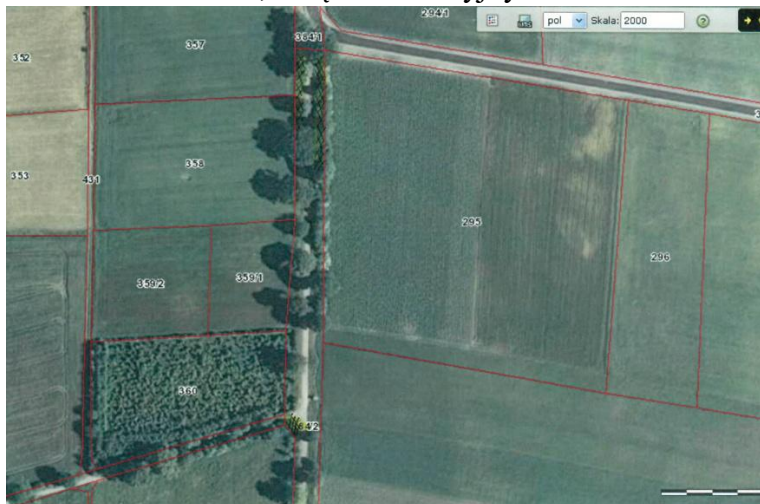
#### 2. Działka nr 384, obręb ewidencyjny Żukowo, gm. Sławno – 2 m<sup>2</sup>



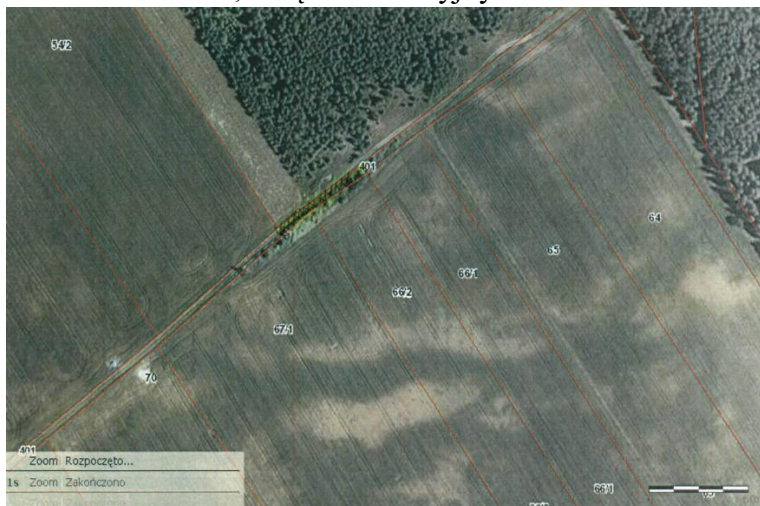
**3. Działka nr 385, obręb ewidencyjny Żukowo – 300 m<sup>2</sup>**



**4. Działka nr 384/2, obręb ewidencyjny Żukowo – 20 m<sup>2</sup>**



**5. Działka nr 401, obręb ewidencyjny Żukowo – 40 m<sup>2</sup>**



**6. Działka nr 148/2, obręb ewidencyjny Żukowo – 2 m<sup>2</sup>**



**7. Działka nr 367, obręb ewidencyjny Żukowo – 100 m<sup>2</sup>**



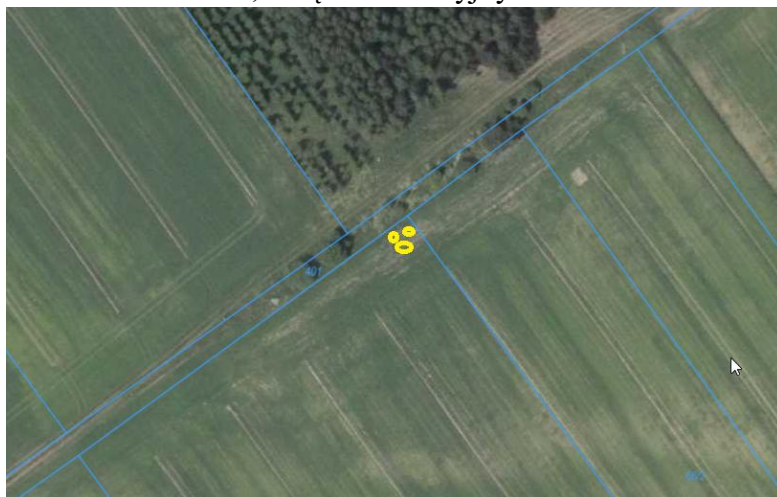
**8. Działka nr 365, obręb ewidencyjny Żukowo – 5 m<sup>2</sup>**



**9. Działka nr 56, obręb ewidencyjny Żukowo – 20 m<sup>2</sup>**



**10. Działka nr 67/1, obręb ewidencyjny Żukowo – 20 m<sup>2</sup>**



**11. Działka nr 66/2, obręb ewidencyjny Żukowo – 20 m<sup>2</sup>**



**12. Działka nr 152/4, obręb ewidencyjny Żukowo – 10 m<sup>2</sup>**



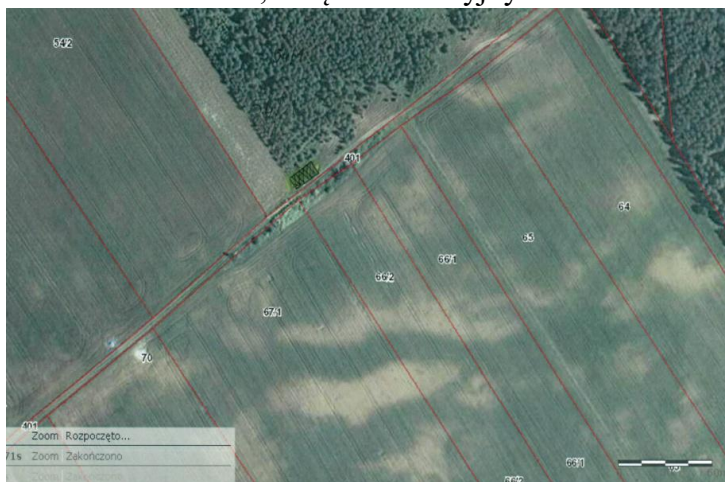
**13. Działka nr 152/3, obręb ewidencyjny Żukowo – 5 m<sup>2</sup>**



**14. Działka nr 151, obręb ewidencyjny Żukowo – 50 m<sup>2</sup>**



**15. Działka nr 54/1, obręb ewidencyjny Żukowo – 40 m<sup>2</sup>**



**16. Działka nr 375, obręb ewidencyjny Żukowo – 650 m<sup>2</sup>**



**17. Działka nr 494/1, obręb ewidencyjny Janiewice – 150 m<sup>2</sup>**





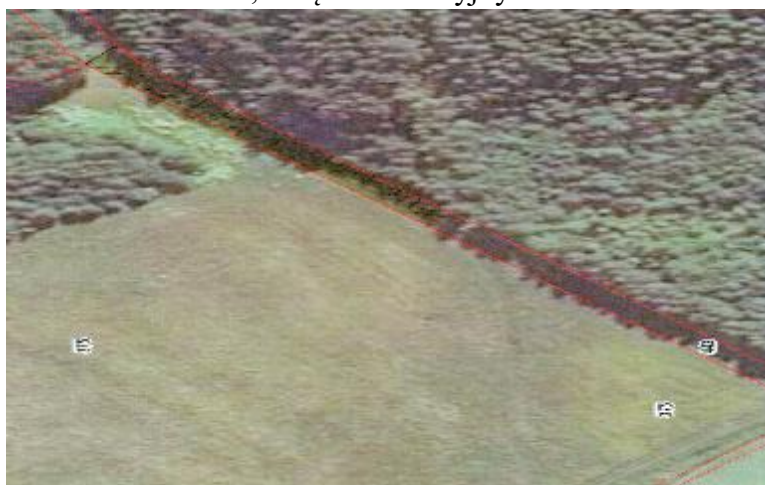
**18. Działka nr 170/4, obręb ewidencyjny Bobrowiczki – 175 m<sup>2</sup>**



**19. Działka nr 464, obręb ewidencyjny Janiewice – 30 m<sup>2</sup>**



**20. Działka nr 443, obręb ewidencyjny Żukowo – 280 m<sup>2</sup>**



**21. Działka nr 533, obręb ewidencyjny Żukowo – 100 m<sup>2</sup>**



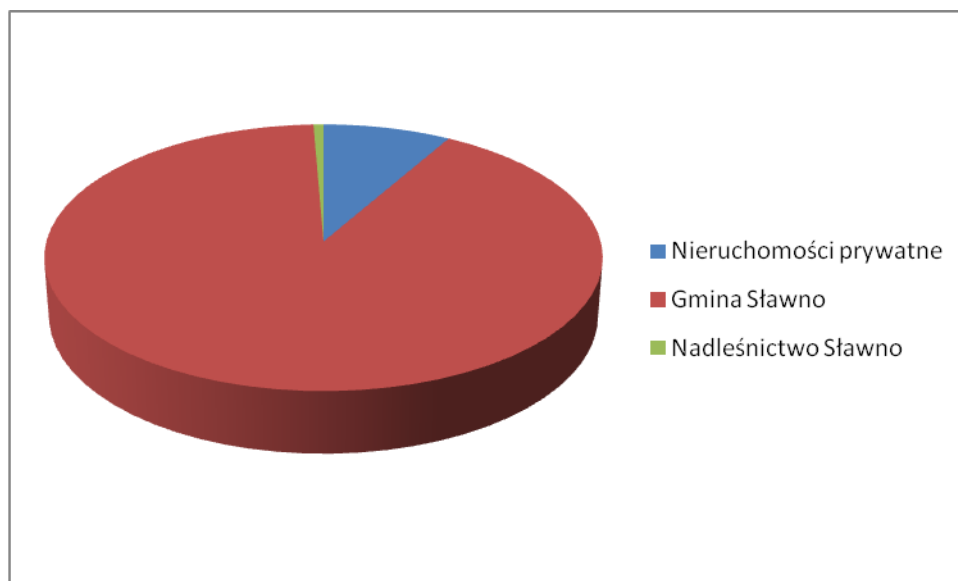
**22. Działka nr 218/1, obręb ewidencyjny Janiewice – 30 m<sup>2</sup>**



**23. Działka nr 218/4, obręb ewidencyjny Janiewice – 10 m<sup>2</sup>**



## Udział właścicieli nieruchomości porośniętych barszczem Sosnowskiego:



**Grunty z siedliskami barszczu Sosnowskiego zajmują odpowiednio:**

- 1) Osoby prywatne - 992 m<sup>2</sup>, co stanowi 8,3242%,
- 2) Gmina Sławno - 10847 m<sup>2</sup>, co stanowi 91,0212%,
- 3) Nadleśnictwo Sławno – 78 m<sup>2</sup>, co stanowi 0,6545%.

### 7. Harmonogram realizacji zabiegów

W celu usunięcia barszczu Sosnowskiego z terenu Gminy Sławno należy podjąć działania, które w systematyczny sposób pozwolą na zlikwidowanie populacji szkodliwej rośliny na terenie gminy.

Harmonogram tych działań został wyznaczony na minimum dwa lata prac związanych z usuwaniem barszczu Sosnowskiego. Usuwanie inwazyjnej rośliny będzie realizowane w dwóch etapach na rok – I etap – metoda chemiczna, II etap – metoda mechaniczna.

#### I. Z wykorzystaniem metody chemicznej

##### 1. Pierwszy rok działań:

*Działania związane z usuwaniem barszczu Sosnowskiego:*

- a) chemiczne zwalczanie rośliny, poprzez wykonanie oprysków – czerwiec;
- b) weryfikacja skuteczności przeprowadzonych zabiegów – czerwiec-lipiec;

##### 2. Drugi rok działań

*2) Działania związane z usuwaniem barszczu Sosnowskiego:*

- a) chemiczne zwalczanie rośliny, poprzez wykonanie oprysków – czerwiec;
- b) weryfikacja skuteczności przeprowadzonych zabiegów – czerwiec-lipiec;

## **II. Z wykorzystaniem metody mechanicznej:**

### **1. Pierwszy rok działań:**

- a) mechaniczne zwalczanie rośliny poprzez koszenie – lipiec-sierpień w zależności od fazy rozwoju rośliny,
- b) weryfikacja prowadzonego zabiegu – sierpień-wrzesień
- c) monitorowanie skupisk barszczu przez cały rok, w razie ewentualnego zakwitnięcia rośliny i zamiaru wysypania nasion w glebę zastosowanie osłaniania i ścinania kwiatostanów.

### **2. Drugi rok działań:**

- a) mechaniczne zwalczanie rośliny poprzez koszenie – lipiec-sierpień w zależności od fazy rozwoju rośliny,
- b) weryfikacja prowadzonego zabiegu – sierpień-wrzesień
- c) monitorowanie skupisk barszczu przez cały rok, w razie ewentualnego zakwitnięcia rośliny i zamiaru wysypania nasion w glebę zastosowanie osłaniania i ścinania kwiatostanów.

## Uzasadnienie

W związku z prowadzeniem prac w zakresie zwalczania barszczu Sosnowskiego w latach 2016-2019 na terenie Gminy Sławno zmieniono pkt. 6 i 7 Programu zwalczania barszczu Sosnowskiego *Heracleum sosnowskyi* na terenie Gminy Sławno stanowiącego załącznik do Uchwały nr XVIII/159/2016 Rady Gminy Sławno z dnia 29 stycznia 2016 r. w sprawie uchwalenia Programu zwalczania barszczu Sosnowskiego (*Heracleum sosnowskyi*) na terenie gminy Sławno, mówiący o inwentaryzacji skupisk barszczu Sosnowskiego na terenie gminy Sławno. Obecna inwentaryzacja została zmieniona pod kątem ilości powierzchni pokrytej inwazyjną rośliną. Zmniejszono powierzchnie pokrycia barszczem Sosnowskiego dla działek, na których pokrycie to się zmniejszyło poprzez prowadzone zabiegi w latach 2016-2019 lub usunięto z inwentaryzacji działki, na których pokrycie inwazyjną rośliną ustąpiło.

Dodatkowo ze względu na zmniejszającą się ilość powierzchni pokrytej niebezpieczną rośliną zmieniono harmonogram realizacji zabiegów, które mają odbyć się w dwóch etapach. Pierwszy ma stanowić metodę chemiczną polegającą na wykonaniu oprysku niszczącego inwazyjną roślinę, natomiast drugi ma stanowić metodę mechaniczną, która będzie wykonana w postaci wykaszania niebezpiecznego barszczu Sosnowskiego.

Ponadto podjęcie Programu zwalczania barszczu Sosnowskiego wiąże się z uzyskaniem dofinansowania na prowadzenie prac zwalczających barszcz. Do WFOŚiGW należy złożyć wniosek wraz z załącznikami, do których należą m.in. aktualna inwentaryzacja występowania barszczu Sosnowskiego oraz program usuwania barszczu na terenie gminy.