

UCHWAŁA NR
RADY GMINY SŁAWNO

z dnia 2020 r.

**w sprawie przystąpienia do sporządzenia miejscowego planu zagospodarowania przestrzennego gminy
Sławno w części obrębu ewidencyjnego Rzyszczewo**

Na podstawie art. 18 ust. 2 pkt. 5 ustawy z dnia 8 marca 1990 r. o samorządzie gminnym (Dz. U. z 2020 r. poz. 713) oraz art. 14 ust. 1 ustawy z dnia 27 marca 2003 r. o planowaniu i zagospodarowaniu przestrzennym (Dz. U. z 2020 r. poz. 293, poz.471, poz. 782)

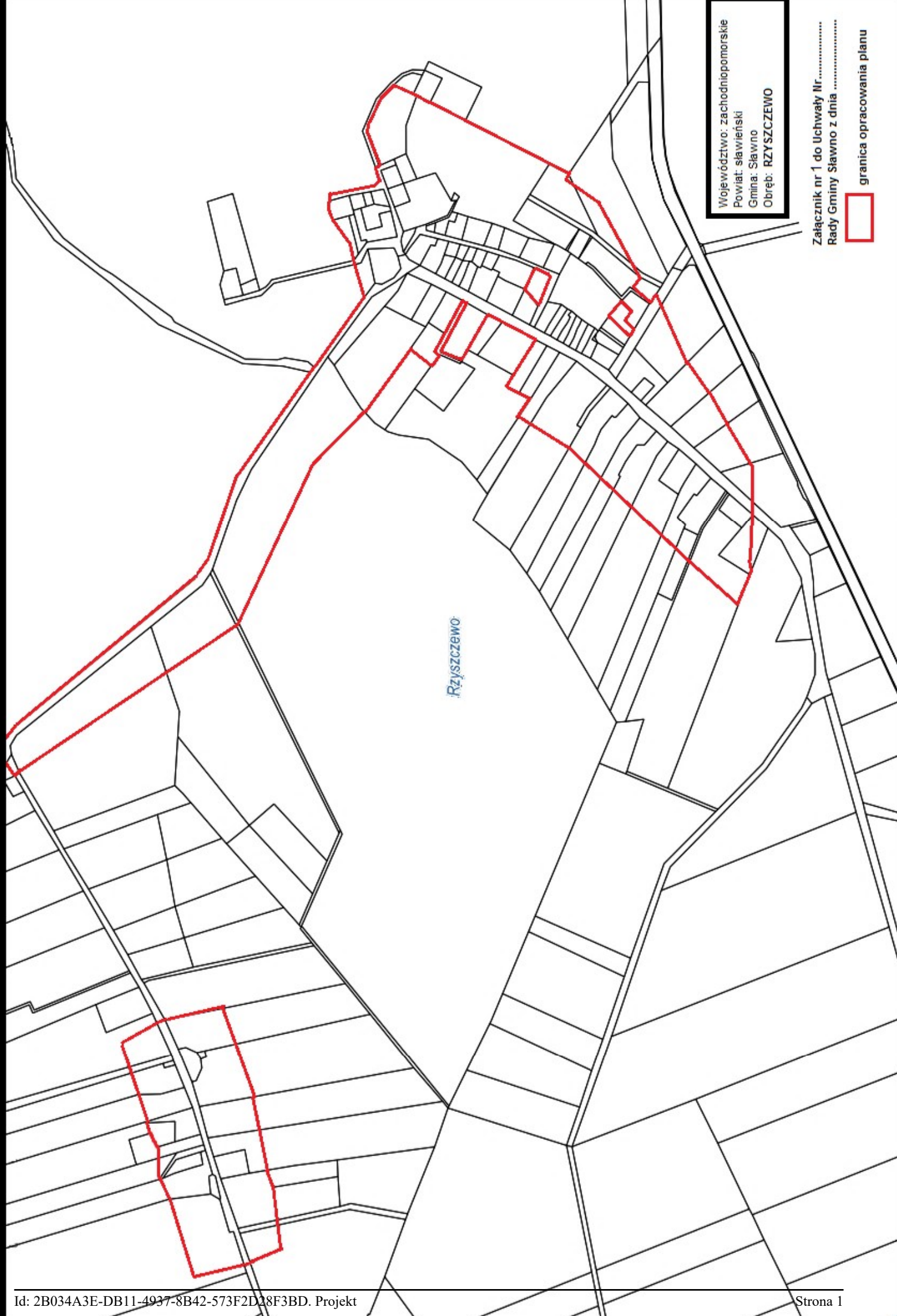
Rada Gminy Sławno uchwala, co następuje:

§ 1. 1. Przystępuje się do sporządzenia miejscowego planu zagospodarowania przestrzennego gminy Sławno w części obrębu ewidencyjnego Rzyszczewo, zwanego dalej „planem miejscowym”.

2. Granice obszaru objętego planem, określono na mapie stanowiącej załącznik do nr 1 do niniejszej uchwały.

§ 2. Wykonanie uchwały powierza się Wójtowi Gminy Sławno.

§ 3. Uchwała wchodzi w życie z dniem podjęcia.



Województwo: zachodniopomorskie
Powiat: sławieński
Gmina: Sławno
Obręb: RZYSSZEWÓ

Załącznik nr 1 do Uchwały Nr.....
Rady Gminy Sławno z dnia



granica opracowania planu

UZASADNIENIE

Zgodnie z art. 14 ust. 1 w związku z art. 27 ustawy o planowaniu i zagospodarowaniu przestrzennym (Dz. U. z 2020 r. poz. 293) w celu przeznaczenia terenów oraz określenia sposobów ich zagospodarowania i zabudowy, Rada Gminy Sławno przystępuje do sporządzenia miejscowego planu zagospodarowania przestrzennego Gminy Sławno w części obrębu ewidencyjnego Rzyszczewo.

Miejscowy plan zagospodarowania przestrzennego, stanowiący akt prawa miejscowego, jest instrumentem realizacji polityki przestrzennej zawartej w studium uwarunkowań i kierunków zagospodarowania przestrzennego.

Tereny objęte granicami opracowywania miejscowego planu zagospodarowania przestrzennego położone są na obszarze, dla którego obowiązuje miejscowy plan zagospodarowania przestrzennego gminy Sławno uchwalony uchwałą Nr XIII/83/96 Rady Gminy Sławno z dnia 26 marca 1996 r. w sprawie uchwalenia miejscowego planu zagospodarowania przestrzennego gminy Sławno i wybranych miejscowości: Warszkowo, Kwasowo, Pomiłowo, Bobrowiczki, Łętowo, Sławsko, Wrześnica, uchwalony 26 marca 1996r. (Dz. Urz. Woj. Słupskiego Nr 14 poz. 52 z dnia 22 kwietnia 1996 r.)

Zgodnie z art. 34 ust 1 ustawy o planowaniu i zagospodarowaniu przestrzennym po uchwaleniu nowego planu, w swoich granicach opracowania, spowoduje utratę mocy obowiązującej wyżej wymienionego planu zagospodarowania z 1996 r. i zastąpi dotychczasowy plan.

Przewidywane w planie rozwiązania nie będą naruszały ustaleń Studium uwarunkowań i kierunków zagospodarowania przestrzennego gminy Sławno uchwalonego w dniu 29 czerwca 1995 r. (Uchwała Rady Gminy Sławno Nr VII/58/1995) i zmienionego uchwałą Rady Gminy Sławno Nr XVI/76/2008 z dnia 26 września 2008 r., uchwałą Rady Gminy Sławno Nr XI/75/2011 z dnia 7 września 2011 r. oraz uchwałą Rady Gminy Sławno Nr XLIX/436/2014 z dnia 29 września 2014 r.

Celem planu jest określenie przeznaczenia terenów oraz zasad zagospodarowania i zabudowy, zgodnie z dyspozycjami zapisanymi w Studium, aby dzięki temu:

- ustalić zasady kształtowania zabudowy i zagospodarowania terenów zapewniające poprawę standardów i warunków życia w zabudowie istniejącej,
- zapewnić kontrolowany rozwój nowego budownictwa mieszkaniowego oraz usługowego,
- wskazać zasady obsługi komunikacyjnej i inżynierskiej obszaru,
- wskazać ew. lokalizacje inwestycji celu publicznego o znaczeniu lokalnym,
- skutecznie ochronić zachowane walory kulturowe, krajobrazowe i przyrodnicze miejscowości.

Granice opracowania ustalono w oparciu o dyspozycje Studium gminy oraz mapę ewidencyjną gruntów wsi Rzyszczewo.

Sporządzenie miejscowego planu zagospodarowania przestrzennego dla obszaru wymienionego w § 1 przedmiotowej uchwały podyktowane jest koniecznością ustalenia nowego przeznaczenia terenów, określenia sposobów ich zagospodarowania i zabudowy, przy jednoczesnym pozostawieniu pozostałych terenów wsi w dotychczasowym użytkowaniu. Zmiany uzasadnione są rozwojem społeczno-ekonomicznym Gminy.

Potrzeba wprowadzenia miejscowego planu w obrębie ewidencyjnym Rzyszczewo jest

wyjątkowo nagłaça z uwagi na obowiązujące przepisy Ustawy z dnia 20 maja 2016 r. o inwestycjach w zakresie elektrowni wiatrowych (Dz. U. z 2019 r. poz. 654 z późn. zm.). Zgodnie z art. 15 tej ustawy, regulującym przepisy przejściowe dla studiów uwarunkowań i kierunków zagospodarowania przestrzennego gmin oraz planów miejscowych, uchwalenie miejscowych planów przewidujących lokalizację budynków mieszkalnych lub o funkcji mieszanej, w skład której wchodzi funkcja mieszkaniowa, znajdujących się w sąsiedztwie elektrowni wiatrowych w odległości mniejszej niż ta, o której mowa w art. 4 tejże ustawy (tzw. odległości 10 H, tj. dziesięciokrotności wysokości elektrowni wiatrowej mierzonej od poziomu gruntu do najwyższego punktu budowy, wliczając wirnik wraz z łopatomy) będzie możliwe jedynie do lipca 2022 r.

Zapisy ustawy o inwestycjach w zakresie instalacji elektrowni wiatrowych mają kluczowe znaczenie z punktu widzenia zasadności sporządzenia miejscowego planu dla części obrębu Rzyszczewo, określonego w załączniku nr 1 do Uchwały, ponieważ obręb ten w przeważającej części znajduje się w strefie oddziaływania elektrowni wiatrowych. Strefę tę wyznacza obowiązujący plan miejscowy przewidujący lokalizację elektrowni wiatrowych wprowadzony Uchwałą Nr XLV/421/2014 Rady Gminy Sławno z dnia 30 maja 2014 r. w sprawie uchwalenia zmiany miejscowego planu zagospodarowania przestrzennego gminy Sławno dla lokalizacji elektrowni wiatrowych w części obrębu geodezyjnego Rzyszczewo, Bobrowiczki, Bobrowice i Boleszewo w gminie Sławno i opublikowany w Dz. Urz. Woj. Zachodniopomorskiego poz. 2884 z dnia 10 lipca 2014 r. Pomimo, iż założone w planie elektrownie wiatrowe nie zostały zrealizowane, to w świetle obowiązujących zapisów wyżej opisanej Ustawy z dnia 20 maja 2016 r. o inwestycjach w zakresie elektrowni wiatrowych, blokują możliwość wprowadzenia nowych planów zagospodarowania przestrzennego, przewidujących lokalizację terenów zabudowy mieszkaniowej po 20 lipca 2022 r.

Mając na uwadze złożony i długotrwały charakter procedury planistycznej należy podkreślić, iż pilne przystąpienie do sporządzenia miejscowego planu zagospodarowania przestrzennego umożliwiającego wprowadzenie ładu przestrzennego w tej części Gminy Sławno jest wysoce uzasadnione.