

PROGNOZA ODDZIAŁYWANIA NA ŚRODOWISKO

NA POTRZEBY PROJEKTU MIEJSCOWEGO PLANU ZAGOSPODAROWANIA PRZESTRZENNEGO GMINY SŁAWNO W CZĘŚCI OBRĘBU EWIDENCYJNEGO STARY KRAKÓW



opracowanie:
mgr gosp. przestrzennej
Anna Siekierska

Kołobrzeg, sierpień 2018 – wrzesień 2019

Spis treści:

	strona
1. Podstawy prawne i cel opracowania.....	4
2. Metoda opracowania.....	5
3. Zadania i cele miejscowego planu w oparciu o powiązanie z innymi dokumentami.....	7
4. Charakterystyka istniejącego stanu środowiska przyrodniczego:.....	12
4.1 Położenie terenu, obecne użytkowanie.....	12
4.2 Regionalizacja fizyczno-geograficzna i geomorfologia.....	13
4.3 Warunki geologiczno – gruntowe.....	16
4.4 Wody powierzchniowe.....	17
4.5 Wody podziemne i występujące surowce mineralne.....	17
4.6 Gleby.....	18
4.7 Świat roślinny i zwierzęcy.....	18
4.8 Warunki klimatyczne.....	18
4.9 Topoklimat.....	21
4.10 Przyrodnicze uwarunkowania i predyspozycje zagospodarowania terenu.....	22
5. Potencjalne zmiany stanu środowiska przyrodniczego zaistniałe w przypadku braku realizacji miejscowego planu zagospodarowania przestrzennego.....	24
6. Analiza i ocena stanu środowiska na obszarach objętych przewidywanym znaczącym oddziaływaniem w projekcie planu.	25
7. Analiza i ocena istniejących problemów ochrony środowiska z punktu widzenia realizacji miejscowego planu zagospodarowania przestrzennego w szczególności dotyczących obszarów podlegających ochronie na podstawie ustawy z dnia 16 kwietnia 2004r. o ochronie przyrody, tj. na:	27
7.1 Parki Narodowe.....	27
7.2 Rezerваты Przyrody.....	27
7.3 Parki Krajobrazowe	27
7.4 Obszar Chronionego Krajobrazu.....	27
7.5 Obszar Natura 2000.....	28
7.6 Pomniki Przyrody	30
7.7 Stanowiska Dokumentacyjne.....	30
7.8 Użytki Ekologiczne.....	30
7.9 Zespoły Przyrodniczo-Krajobrazowe.....	30
7.10 Ochrona gatunkowa roślin, zwierząt i grzybów.....	30
7.11 Obszar i teren górniczy.....	30
7.12 Strefy ochrony uzdrowiska.....	30
7.13 Strefy ochrony konserwatorskiej i archeologicznej.....	30
8. Cele ochrony środowiska ustanowione na szczeblu międzynarodowym, wspólnotowym i krajowym, istotne z punktu widzenia projektowanego dokumentu, oraz sposoby, w jakich te cele i inne problemy środowiska zostały uwzględnione podczas opracowywania dokumentu.	33

9	Przewidywane znaczące oddziaływania, w tym oddziaływania bezpośrednie, pośrednie, wtórne, skumulowane, krótkoterminowe, średnioterminowe i długoterminowe, stałe i chwilowe oraz pozytywne i negatywne, na cele i przedmiot ochrony obszaru Natura 2000 oraz integralność tego obszaru, a także na środowisko z uwzględnieniem zależności między następującymi elementami środowiska oraz oddziaływaniami na te elementy wzajemnie, a w szczególności na:	34
9.1	Różnorodność biologiczną.....	34
9.2	Ludzi.....	35
9.3	Rośliny i Zwierzęta.....	37
9.4	Wodę.....	38
9.5	Powietrze.....	39
9.6	Powierzchnię ziemi.....	40
9.7	Krajobraz.....	40
9.8	Klimat.....	41
9.9	Zasoby naturalne.....	41
9.10	Zabytki.....	41
9.11	Dobra materialne.....	41
10	Przewidywane metody analizy realizacji postanowień miejscowego planu zagospodarowania przestrzennego oraz częstotliwości jej przeprowadzania.....	41
11	Przedstawienie rozwiązań alternatywnych do rozwiązań zawartych w projektowanym dokumencie wraz z uzasadnieniem ich wyboru oraz opis metod dokonania oceny prowadzącej do tego wyboru, w tym także wskazania napotkanych trudności wynikających z niedostatków techniki lub luk we współczesnej wiedzy.....	42
12	Informacje o możliwym transgranicznym oddziaływaniu na środowisko.....	42
13	Wnioski i zalecenia mające na celu zapobieganie, ograniczanie lub kompensację przyrodniczą negatywnych oddziaływań, mogących być rezultatem realizacji miejscowego planu zagospodarowania przestrzennego.....	42
14	Streszczenie w języku niespecjalistycznym.....	43

1. Podstawy prawne i cel opracowania.

Prognoza oddziaływania na środowisko jest dokumentem wprowadzonym ustawą z dnia 27 kwietnia 2001 r., Prawo ochrony środowiska opublikowaną w Dzienniku Urzędowym w dniu 20 czerwca 2001 r. (Dz. U. z. 2001 r. Nr 62, poz.627 z późn. zm.), a następnie utrzymaną w ustawie z dnia 3 października 2008 r. o udostępnieniu informacji o środowisku i jego ochronie, udziale społeczeństwa w ochronie środowiska oraz o ocenach oddziaływania na środowisko (Dz. U. z 2008 r. Nr 199, poz.1227 z późn. zm.).

Stanowi ona znaczący element systemu planowania przestrzennego, który został wprowadzony do ustawy z dnia 7 lipca 1994 r. o zagospodarowaniu przestrzennym (Dz. U. z 1999 r. Nr 15, poz.139, z późn. zmianami) i utrwalony w ustawie z dnia 27 marca 2003 r. o planowaniu i zagospodarowaniu przestrzennym (Dz. U. z 2003 r., Nr 80, poz. 717 z późn .zm.).

„Prognozę...” należy wykonywać obligatoryjnie dla każdego miejscowego planu zagospodarowania przestrzennego, a od 2008 r. również dla każdego studium uwarunkowań i kierunków zagospodarowania przestrzennego gminy lub miasta.

Uzyskuje ona moc prawną z chwilą wyłożenia projektu studium lub/i planu do publicznego wglądu, lecz nie podlega uchwaleniu jak studium, czy miejscowy plan zagospodarowania przestrzennego, do którego jest wykonywana.

Prognoza jest elementem systemu ocen oddziaływania na środowisko odnoszących się do dokumentów planistycznych przetransportowanym do prawa polskiego w ramach jego dostosowania do przepisów Unijnych.

Zakres problematyki jej opracowania określa art. 51, ust. 2 ustawy z dnia 3 października 2008 r. o udostępnieniu informacji o środowisku i jego ochronie, udziale społeczeństwa w ochronie środowiska oraz o ocenach oddziaływania na środowisko (t.j. Dz. U z 2018 r. poz. 2081 z późn. zm.).

Zgodnie z obowiązującym systemem prawnym prognoza oddziaływania na środowisko stanowi podstawowy element strategicznej oceny oddziaływania na środowisko po uprzednim uzgodnieniu zakresu i stopnia szczegółowości informacji w niej wymaganych.

Jednym z celów wprowadzenia strategicznej oceny oddziaływania na środowisko była właściwa ocena oddziaływania na środowisko skutków realizacji danego miejscowego planu lub studium danego obszaru, a także zapewnienie możliwości udziału społeczeństwa w przeprowadzanym postępowaniu.

Nadmienia się również, że zgodnie z art. 48 ust. 1 i ust. 1a ustawy z dnia 3 października 2008 r. o udostępnianiu informacji o środowisku i jego ochronie, udziale społeczeństwa w ochronie środowiska oraz o ocenach oddziaływania na środowisko (t.j. Dz. U z 2018 r. poz. 2081 z późn. zm.) organ opracowujący projekt dokumentu studium lub planu, po uzgodnieniu z właściwymi organami, tj. Regionalnym Dyrektorem Ochrony Środowiska oraz Państwowym Powiatowym Inspektorem Sanitarnym może odstąpić od przeprowadzenia strategicznej oceny oddziaływania na środowisko, jeżeli uzna, że realizacja postanowień tego dokumentu dotyczy niewielkich modyfikacji przyjętych już dokumentów np. wówczas, gdy, działania zaplanowane do zrealizowania w ramach zmiany miejscowego planu dotyczą wyłącznie niezbyt istotnych zmian dla środowiska w stosunku do przyjętego już dokumentu.

W przypadku poddanego analizie miejscowego planu ww. art. nie może mieć zastosowania, gdyż został stworzony projekt nowego miejscowego planu zagospodarowania przestrzennego gminy Sławno w części obrębu ewidencyjnego Stary Kraków.

Zgodnie z art. 52 ust. 3 ww. ustawy Minister właściwy do spraw budownictwa, gospodarki przestrzennej i mieszkaniowej w porozumieniu z Ministrem do spraw środowiska oraz Ministrem właściwym do spraw zdrowia może określić w drodze rozporządzenia, dodatkowe wymagania, jakim powinna odpowiadać prognoza, jednak po dziś dzień takich wymagań nie określono.

Prognoza oddziaływania na środowisko powinna być dostosowana do terenu objętego granicami sporządzenia danego opracowania, jak i uwzględniać planowane zmiany

tego obszaru. Powinna ona przede wszystkim umożliwić ocenę skutków przyjmowanych dokumentów.

Prognoza oddziaływania na środowisko powinna służyć zarówno możliwym korektom przyjętych rozwiązań planistycznych, jak i umożliwić spójną ocenę skumulowanych oddziaływań na sąsiadujących terenach objętych różnymi dokumentami, a także określić ramy późniejszego monitorowania skutków przyjętych rozwiązań.

W odniesieniu do wpływu na obszary Natura 2000 [...] prognoza może warunkować dopuszczalność uchwalenia planu miejscowego lub studium uwarunkowań.

Mając na uwadze powyższe, w ramach realizacji niniejszego opracowania wykorzystane zostały również wymagania innych aktów prawnych związanych z ochroną środowiska, a także innych przepisów szczególnych. Nadmienia się również, że głównym celem opracowania niniejszej „prognozy...” jest analiza istniejącego stanu środowiska przyrodniczego oraz jego potencjalne zmiany w przypadku braku realizacji projektowanego dokumentu, jakim jest w tym przypadku miejscowy plan zagospodarowania przestrzennego. Najważniejsze jest jednak określenie skutków wynikających ze zmiany sposobu zagospodarowania terenu, jego wpływu na poszczególne elementy i całość środowiska oraz warunki życia i zdrowie ludzi.

Opracowany dokument Prognozy oddziaływania na środowisko, ma za zadanie analizować i oceniać przewidywane znaczące oddziaływania na środowisko oraz zabytki, w tym oddziaływania bezpośrednie, pośrednie, wtórne, skumulowane, krótkoterminowe, średnioterminowe i długoterminowe, stałe i chwilowe oraz pozytywne i negatywne z uwzględnieniem zależności między poszczególnymi elementami i oddziaływaniami na te elementy.

Dokument ten, powinien również zawierać rozwiązania mające na celu zapobieganie, ograniczenie lub kompensację przyrodniczą negatywnych oddziaływań na środowisko, mogących być rezultatem realizacji uchwały dotyczącej **miejscowego planu zagospodarowania przestrzennego gminy Sławno w części obrębu ewidencyjnego Stary Kraków.**

Opracowana Prognoza oddziaływania na środowisko powinna również uwzględniać wzajemne relacje, pomiędzy uwarunkowaniami przyrodniczymi, a przyjętymi rozwiązaniami planistycznymi, przede wszystkim - ich wpływ na środowisko.

Podsumowując należy stwierdzić, że „prognoza...” powinna mieć charakter dynamiczno-funkcjonalny, to znaczy powinna podkreślać aspekt zmian projektowanego zagospodarowania w czasie.

Należy pamiętać również, że w omawianym dokumencie dominują relacje człowiek - środowisko, wyrażane prognozowanym wpływem postulowanych form zagospodarowania na przyrodę, co jest niezwykle ważnym aspektem przedmiotowego dokumentu.

2. Metoda opracowania.

„Prognozę ...” opracowano w oparciu o metodę indukcyjno – opisową, polegającą na łączeniu w logiczną całość wszystkich zebranych informacji o środowisku, oraz mechanizmach i prawidłowościach nim rządzących. Znaczącym elementem opisanej metody była wizja lokalna, która pozwoliła na określenie aktualnego stanu środowiska przyrodniczego, jego użytkowania, podatności na degradację i realnych możliwości podniesienia jego jakości.

W opisanej metodzie, posłużono się również, szeregiem opracowań branżowych, stanowiących materiały archiwalne, do których należą:

- 1) Atlas hydrogeologiczny Polski, zeszyt 2, wydawnictwo Geologiczne, Warszawa 1986 r.
- 2) Błażejczyk K., 1990. Zróżnicowanie biotopoklimatyczne wybranych typów krajobrazu, [w:] J. Grzybowski (red.), Problemy współczesnej topoklimatologii, Conf. Pap., IGiPZ PAN, 4, 175-187;

- 3) Directive 2002/49/EC of the European Parliament and the Council relating to the assessment and management environmental noise (Official Journal L 189, 18/07/2002 P. 0012 – 0026).
- 4) Inne dostępne dokumenty planistyczne.
- 5) Kondracki J., Geografia Polski. Mezoregiony fizyczno – geograficzne, 1994 r. Wyd. Naukowe PWN, Warszawa.
- 6) L. Jureko, A. Szubert, Opinia geotechniczna dotycząca warunków gruntowo-wodnych w podłożu projektowanej biologicznej oczyszczalni ścieków, oprac. Studniarstwo, Hydrogeologia i Geotechnika "EL JOT" S.C., Słupsk, grudzień 2013 r.
- 7) Mapa glebowo-rolnicza Stary Kraków ark.1, skala 1:5000, Wyd. Starosta Sławieński, 29.08.2018 r. Licencja nr GN.6642.3.264.2018_3213_CL1.
- 8) Mapa hydrograficzna Sławno – Arkusz (N-33-58-C), wyd. Główny Urząd Geodezji i Kartografii, Poznań, Rzeszów 2007 r., skala 1:50 000
- 9) Mapa sozologiczna Sławno – Arkusz (N-33-58-C), wyd. Główny Urząd Geodezji i Kartografii, Poznań, Rzeszów 2007 r., skala 1:50 000
- 10) Mapy ewidencji gruntów i wypisy z rejestru gruntów wg. stanu na sierpień 2018 r.
- 11) Natura 2000, standardowy formularz danych dla obszarów dla obszarów specjalnej ochrony (OSO), proponowanych obszarów mających znaczenie dla Wspólnoty (pOZW), obszarów mających znaczenie dla Wspólnoty (OZW) oraz specjalnych obszarów ochrony (SOO) – „Dolina Wieprzy i Studnicy” PLH 220038, data ostatniej aktualizacji - marzec 2017 r.
- 12) Pawlas K., Wpływ hałasu na człowieka, Problemy Higieny, nr 61, 1999,
- 13) Plan Zagospodarowania Przestrzennego Województwa Zachodniopomorskiego, Szczecin, Wyk. Regionalne Biuro Gospodarki Przestrzennej Województwa Zachodniopomorskiego, pod kierunkiem dyrektora S. Dendewicza, Wyd. Marszałek Województwa Zachodniopomorskiego, Szczecin, październik 2010 r.
- 14) PN-87/B-02151/02 „Akustyka budowlana. Ochrona przed hałasem pomieszczeń w budynkach. Dopuszczalne wartości poziomu dźwięku w pomieszczeniach.
- 15) Podstawowe opracowanie ekofizjograficzne gminy Sławno, opracowanie Pracownia Projektowa GEO-GRAF, listopad 2007 r.
- 16) Projekt miejscowego planu zagospodarowania przestrzennego gminy Sławno w części obrębu ewidencyjnego Stary Kraków.
- 17) Roczna ocena jakości powietrza dla województwa zachodniopomorskiego za 2010 rok, WIOŚ;
- 18) Roczna ocena jakości powietrza dla województwa zachodniopomorskiego za 2013 rok, WIOŚ;
- 19) Roczna ocena jakości powietrza dla województwa zachodniopomorskiego za 2014 rok, WIOŚ;
- 20) Roczna ocena jakości powietrza dla województwa zachodniopomorskiego za 2017 rok, WIOŚ;
- 21) Stan środowiska w województwie zachodniopomorskim, Raport 2017, Praca zbiorowa, publikacja Szczecin 2017 r.
- 22) Starkel L., Geografia Fizyczna Polski. Środowisko Przyrodnicze, , Wyd. Naukowe PWN, Warszawa.
- 23) Stawicka-Wałkowska M.: Czynniki akustyki w projektowaniu urbanistycznym, ITB, Warszawa 1988.
- 24) Studium uwarunkowań i kierunków zagospodarowania przestrzennego Gminy Sławno, przyjętego uchwałą Nr XLIX/436/2014 Rady Gminy Sławno z dnia 29 września 2014 r.
- 25) Uchwała Nr XIII/83/96 z dnia 26 marca 1996 r. Rady Gminy Sławno, w sprawie miejscowego planu zagospodarowania przestrzennego gminy Sławno i wybranych miejscowości: Warszkowo, Kwasowo, Pomiłowo, Bobrowniczki, Łętowo, Sławsko, Wrześnica (Dz.Urz. Woj. Słupskiego Nr 14, poz.52 z dnia 22 kwietnia 1996 r.).
- 26) Uchwała Rady Gminy Sławno Nr LII/360/2017 z dnia 15 grudnia 2017 r. w sprawie przystąpienia do sporządzenia miejscowego planu zagospodarowania

przestrzennego gminy Sławno w części obrębu ewidencyjnego Stary Kraków wraz z uzasadnieniem.

- 27) Waloryzacja Przyrodnicza Województwa Zachodniopomorskiego (operat generalny), wyd. Biuro Konserwacji Przyrody, Szczecin, luty 2010 r.
- 28) Wnioski złożone przez organy i instytucje do miejscowego planu zagospodarowania przestrzennego gminy Sławno w części obrębu ewidencyjnego Stary Kraków.
- 29) Wojewódzki Inspektorat Ochrony Środowiska W Szczecinie, Ocena Jakości Wód Powierzchniowych w Województwie Zachodniopomorskim w roku 2008, Według Rozporządzenia Ministra Środowiska z dnia 20 sierpnia 2008 r. w sprawie sposobu klasyfikacji stanu jednolitych części wód powierzchniowych, Wydział Monitoringu Środowiska, praca zbiorowa, Szczecin, 10 Lipiec, 2009 rok.
- 30) Załącznik graficzny, Specjalne Obszary Ochrony Siedlisk Natura 2000, PLH 220038, Dolina Wieprzy i Studnicy, oprac. Generalna Dyrekcja Ochrony Środowiska, stan na: marzec 2017 r.

„Prognozę...” opracowano w oparciu o obecny stan informacji o środowisku przyrodniczym oraz przewidywanym zainwestowaniu i zagospodarowaniu przestrzennym terenu.

Przedmiotowej analizie i ocenie poddano projekt miejscowego planu zagospodarowania przestrzennego gminy Sławno w części obrębu ewidencyjnego Stary Kraków, wywołany Uchwałą Nr LII/360/2017 z dnia 15 grudnia 2017 r. Rady Gminy Sławno.

Projekt ww. miejscowego planu posiada ściśle określone ustalenia realizacyjne dotyczące przedmiotowego terenu, zawarte w części tekstowej (Uchwała) i graficznej (rysunek planu) projektu planu.

Przy opracowaniu niniejszej prognozy posłużono się między innymi metodą porównawczą, wykorzystując wiedzę o funkcjonowaniu środowiska jako całości, jak również posiadaną wiedzę na temat przedmiotowego terenu (jego uwarunkowań przyrodniczych).

Przedmiotowy dokument został sporządzony na podstawie dostępnej informacji o środowisku, a także jego potencjalnej zmiany wynikłej z realizacji postanowień przedmiotowej uchwały jakim jest opracowany projekt miejscowego planu.

3. Zadania i cele miejscowego planu w oparciu o powiązanie z innymi dokumentami.

Głównym zadaniem opracowanego miejscowego planu zagospodarowania przestrzennego gminy Sławno w części obrębu ewidencyjnego Stary Kraków jest nowe określenie przeznaczenia terenów oraz zasad zagospodarowania i zabudowy, zgodnie z dyspozycjami, zapisami Studium, tak, aby:

- ustalić zasady kształtowania zabudowy i zagospodarowania terenów zapewniających poprawę standardów i warunków życia w zabudowie istniejącej;
- zapewnić kontrolowany rozwój nowego budownictwa mieszkaniowego oraz usługowego;
- wskazać zasady obsługi komunikacyjnej i inżynierskiej obszaru;
- wskazać ewentualne lokalizacje inwestycji celu publicznego o znaczeniu lokalnym;
- skutecznie ochronić zachowane walory kulturowe, krajobrazowe i przyrodnicze miejscowości.

Sporządzenie przedmiotowego planu podyktowane jest istniejącym rozwojem społeczno - ekonomicznym mieszkańców Gminy, a w szczególności mieszkańców Starego Krakowa.

Nadmienia się również, że do czasu uchwalenia przedmiotowego planu, do którego sporządzana jest niniejsza prognoza, obowiązują ustalenia "Miejscowego planu zagospodarowania przestrzennego Gminy Sławno i wybranych miejscowości Warszkowo, Kwasowo, Pomółowo, Bobrowiczki, Łętowo, Sławsko, Wrześnica", zatwierdzonego Uchwałą Nr XIII/83/1996 Rady Gminy Sławno z dnia 26 marca 1996 r.

Obowiązujący od 1996 r. miejscowy plan zagospodarowania przestrzennego (patrz załącznik Nr 1 - Wyrys z *Miejscowego planu zagospodarowania przestrzennego Gminy*

Sławno i wybranych miejscowości Warszkowo, Kwasowo, Pomilowo, Bobrowiczki, Łętowo, Sławsko, Wrześnica, zatwierdzony Uchwałą Nr XIII/83/1996 Rady Gminy Sławno z dnia 26 marca 1996 roku) po dziś dzień przewiduje na przedmiotowym terenie następujące przeznaczenia terenu, tj.:

- 1) **MR** - Tereny istniejącej zabudowy zagrodowej - do dalszego użytkowania. Dopuszcza się wprowadzenie funkcji usług nieuciążliwych jak handel, gastronomia oraz tzw. agroturystyki (pokoje gościnne + wyżywienie).
- 2) **MN** - Tereny istniejącej lub wyburzonej zabudowy zagrodowej przekształconej na mieszaniową jednorodziną. Dopuszcza się odtworzenie zagród (miejsca po wyburzonych) oraz wprowadzenie nowych usług nieuciążliwych (handel, gastronomia, agroturystyka, pensjonat). Dz. NR 44, 57, 58, 71/3, 72/1 76/2, 125/3, 170/1, 177, 184/2 (częściowo wyburzona), 187, 63/1. Po wyburzeniu dz. NR 69, 183.
- 3) **MN** - Tereny istniejącej zabudowy mieszkaniowej jednorodzinnej - uspołecznionej (RSP, Kuratorium Oświaty, Urząd Gminy, Nadleśnictwo) - do dalszego użytkowania. Działka NR 47, 49, 51, 54, 59, 185.
- 4) **MN** - Tereny pod projektowaną zabudowę mieszkaniową jednorodziną.
 - Działki NR 60/2, 60/3 Pow. 0,18 ha
 - Działka NR 60/3 Pow. 0,10 ha
 - Działki NR 138/1, 52, 53 Pow. 0,40 haWielkość działek 700-1000m². Procent zabudowy do 30%.
- 5) **MN+A** - Teren istniejącej zabudowy Plebanii - dz. NR 180 - do dalszego użytkowania.
- 6) **UH +UG** Teren istniejącej i projektowanej zabudowy usługowej - Istniejący sklep - działka NR 56/1 i część działki 56/2. Pow. proj. - 0,40 ha - do dalszego użytkowania i realizacji nowej zabudowy.
Istniejący sklep wymaga dostosowania architektury elewacji do form zabytkowej architektury wsil. (Strefa ochrony krajobrazu kulturowego).
- 7) **UH+UG+UR** - Teren pod projektowaną zabudowę usługową - nieuciążliwą (handel, gastronomia, usługi turystyczne i rzemieślnicze). Pow. - 0,12 ha, działka NR 63 - stosować ustalenia ogólne.
- 8) **UI** - Teren istniejącej remizy O.S.P. z placem ćwiczeń dz. NR 174 - do dalszego użytkowania (remiza nowo zrealizowana). Zbiornik p. poż. otwarty - dz. NR 62 - do dalszego użytkowania. Stosować ustalenia ogólne.
- 9) **MN+UK** - Teren istniejących obiektów mieszkalnych, oświaty (była szkoła) oraz ujęcie wody (studnie głębinowe) i wiaty warsztatowe - działka NR 67/1, do adaptacji na funkcje mieszkaniowe i usług kultury (mieszkania oraz świetlica dla wsi). Teren oraz obiekty wymagają uporządkowania przestrzennego i formy architektonicznej.
- 10) **US** - Teren projektowanego boiska sportowego dla wsi (uzyskał zgodę na zmianę sposobu użytkowania na cele nierolnicze w uprzednim M.P.Z.P.) działka NR 106 - pow. 0,60 ha. Zakaz wznoszenia zabudowy. Dopuszcza się sytuowanie urządzeń sportowych oraz elementów małej architektury związanej z funkcją boiska.
- 11) **UK+ZP** - Teren istniejącej zabudowy kościelnej - działka NR 183 do dalszego użytkowania i ochrony. Obiekty zabytkowe:
 - Kościół paraf. p.w. M.B. Częstochowskiej- mur. XV w. Rej.zab.A-66,
 - Park kościelny z XVIII w. pow. 1,0 ha - starodrzew - ewid. W.K.Z.
- 12) **RPZ** - Teren istniejącej zabudowy hodowlanej trzody chlewnej (RSP) - dz. NR 71/5 do dalszego użytkowania. Na terenie chlewnia, magazyn pasz, stodoła, hydrofornia oraz ujęcie wody głębinowe. Dopuszcza się zmianę rodzaju hodowli i odpowiedniej do wymaganej technologii adaptacji obiektów lecz wyłącznie na ściółkową.
- 13) **MN** - Teren pod projektowaną zabudowę mieszkaniową jednorodziną, działka NR 66, 67/2, 68, 69 - Pow. 0,98 ha. Wielkość działek 700 - 1000 m²
 - Procent zabudowy do 30%. Zachować układ drożny.

Ustalenia obecnie obowiązującego miejscowego planu jednak nie zawsze odzwierciedlają potrzeby inwestycyjne mieszkańców jak i władz gminy Sławno, dlatego też przystąpiono od opracowania przedmiotowego miejscowego planu zagospodarowania przestrzennego gminy Sławno w części obrębu ewidencyjnego Stary Kraków.

Do Urzędu Gminy wpłynęły liczne wnioski i wystąpienia mieszkańców oraz właścicieli nieruchomości, w których zgłaszano, że dotychczasowe zapisy ustaleń planu (obowiązującego na podstawie Uchwały z 1996 r.) niewspółmiernie do stanu własnościowego wewnątrz poszczególnych terenów ograniczają lub uniemożliwiają planowany sposób zagospodarowania terenu, który jednocześnie nie odbiega od wytycznych wskazanych w kierunkach obowiązującego *Studium uwarunkowań i kierunków zagospodarowania przestrzennego Gminy Sławno*, przyjętego uchwałą Nr XLIX/436/2014 Rady Gminy Sławno z dnia 29 września 2014 r. (patrz załącznik Nr 2 - *Wyrys ze Studium uwarunkowań i kierunków zagospodarowania przestrzennego Gminy Sławno*).

Obszar objęty granicami nowo sporządzanego miejscowego planu zagospodarowania przestrzennego obejmuje teren o powierzchni 33,25 ha, położony w części obrębu ewidencyjnego Stary Kraków, który został przedstawiony na rysunku planu (patrz załącznik Nr 3 - *Wyrys z projektu miejscowego planu zagospodarowania przestrzennego gminy Sławno w części obrębu ewidencyjnego Stary Kraków*).

Ustalenia nowego planu wskazują na nowe przeznaczenia terenów, z uwzględnieniem przebiegu lokalizacji inwestycji celu publicznego zgodnych z uchwałą wywołującą oraz określają sposoby ich realizacji, tj. zagospodarowania i zabudowy.

Ustalenia poddanego niniejszej prognozie projektu *miejscowego planu zagospodarowania przestrzennego* powiązane są ściśle z ustaleniami obecnie obowiązującego "*Studium uwarunkowań i kierunków zagospodarowania przestrzennego Gminy Sławno*", przyjętego uchwałą Nr XLIX/436/2014 Rady Gminy Sławno z dnia 29 września 2014 r." (patrz załącznik Nr 2 - *Wyrys ze Studium (...)*), które to wskazuje na następujące kierunki zagospodarowania przestrzennego gminy, tj.:

1. "Kierunki zmian w strukturze przestrzennej oraz w przeznaczeniu terenów:

1) **funkcja dominująca: rolnictwo, mieszkalnictwo, działalność gospodarcza, agroturystyka, rekreacja indywidualna.**

2. Zakres zmian: adaptacja, modernizacja i rozbudowa zainwestowania; budowa nowych inwestycji.

3. Kierunki zagospodarowania i użytkowania terenów;

1) Kierunki rozwoju:

a) preferowane kierunki nowej zabudowy zgodnie z rysunkiem studium;

b) **mieszkalnictwo – w zabudowie zagrodowej, jednorodzinnej;**

c) **usługi turystyki**– w tym zabudowa rekreacji indywidualnej;

d) wypełnienie zabudowy w obrębie istniejącego zainwestowania i w bezpośrednim sąsiedztwie.

2) Zasady rozwoju:

a) główne założenie architektoniczne budynków dostosować do dominującej, starej zabudowy miejscowości lub zaprojektować nową architekturę w taki sposób, ażeby nie dopuścić do dysharmonii w krajobrazie i w sąsiedztwie zabudowy;

b) rozwój zabudowy w kierunku południowym i zachodnim; dominujące kierunki rozwoju zainwestowania wg rysunku zmiany studium; zabudowa przysiółków w sąsiedztwie istniejącej zabudowy i w nawiązaniu do niej;

c) zakaz lokalizacji nowych ferm drobiowych w obrębie zwartej zabudowy wsi."

Dokument Studium (...) podkreśla, że "Wytyczne mają charakter bardzo zgeneralizowany i dlatego dopuszcza się uszczegółowienie przeznaczenia terenów (funkcji) na etapie opracowania planu miejscowego pod warunkiem spełnienia zakazów, nakazów określonych w uwarunkowaniach i kierunkach branżowych.

W każdej wsi wykazano funkcje dominujące, co nie wyklucza innych, uzupełniających funkcji takich jak mieszkalnictwo, usługi i działalność gospodarcza" (...).

"Część obiektów związanych z działaniem infrastruktury technicznej (przepompownie, hydrofornie, trafostacje, stacje redukcyjne gazu, ujęcia wody itp.) oraz inne pojedyncze

budowle ze względów technicznych nie zostały zaznaczone na planszy - rysunek studium. Mogą jednak być lokalizowane na trasach przebiegu infrastruktury technicznej i w obrębie terenów przeznaczonych pod zabudowę" (...).

"Jeżeli użyto kilka symboli funkcji dla jednego obszaru to znaczy, że są one równorzędne. Oprócz oznaczonej funkcji (lub kilku) można zlokalizować inne ale jako dodatkowe, które określone zostaną na etapie planu i nie kolidują z funkcją podstawową" (...)

"W obrębie wsi dominujące są wszelkie działania związane z gospodarką rolną (zamieszkanie rolników, produkcja, hodowla, przetwórstwo i handel). Wszystkie inne funkcje należy traktować jako dopuszczalne i podporządkowane funkcji dominującej w każdym zakresie zgodnym z prawem (np. hałas, zapach). W przypadku zabudowy mieszkaniowej nie związanej z zabudową zagrodową należy uwzględnić, że na tym terenie obowiązują normy odnoszące się do zabudowy zagrodowej" (...).

Studium uwarunkowań i kierunków zagospodarowania przestrzennego gminy Sławno zakłada również "Zasady ochrony środowiska i przyrody" oraz "Zasady ochrony krajobrazu i dziedzictwa kulturowego oraz zabytków".

Mając na uwadze powyższe, stwierdza się, że Kierunki "Studium..." dla poddanego analizie terenu wskazują przede wszystkim na właściwe kształtowanie struktur funkcjonalno – przestrzennych w miejscowości Stary Kraków w odniesieniu do nowych inwestycji, a zaproponowane w poddanym analizie dokumencie rozwiązania planistyczne odzwierciedlają obecne i przyszłe potrzeby oraz zamierzenia inwestycyjne mieszkańców Starego Krakowa jak i władz gminy dla tego terenu.

Planowana forma zagospodarowania terenu jest więc niesprzeczna z obecnie obowiązującym studium.

Mając na uwadze powyższe, stwierdza się, że opracowany miejscowy plan zagospodarowania przestrzennego gminy Sławno w części obrębu ewidencyjnego Stary Kraków jest niesprzeczny z kierunkami obecnie obowiązującego Studium uwarunkowań i kierunków zagospodarowania przestrzennego gminy Sławno.

W związku z powyższym zgodnie z art.15, ust. 2 ustawy z dnia 27 marca 2003 r. o planowaniu i zagospodarowaniu przestrzennym (t. j. Dz. U. z 2018 r., poz. 1945 z późn.zm.) zakres ustaleń planu miejscowego, do którego sporządza się niniejszą prognozę obejmuje:

- „1) *przeznaczenie terenów oraz linie rozgraniczające tereny o różnym przeznaczeniu lub różnych zasadach zagospodarowania;*
- 2) *zasady ochrony i kształtowania ładu przestrzennego;*
- 3) *zasady ochrony środowiska, przyrody i krajobrazu kulturowego;*
- 3a) *zasady kształtowania krajobrazu;*
- 4) *zasady ochrony dziedzictwa kulturowego i zabytków oraz dóbr kultury współczesnej, w tym krajobrazów kulturowych, oraz dóbr kultury współczesnej;*
- 5) *wymagania wynikające z potrzeb kształtowania przestrzeni publicznych;*
- 6) *zasady kształtowania zabudowy oraz wskaźniki zagospodarowania terenu, maksymalną i minimalną intensywność zabudowy jako wskaźnik powierzchni całkowitej zabudowy w odniesieniu do powierzchni działki budowlanej, minimalny udział procentowy powierzchni biologicznie czynnej w odniesieniu do powierzchni działki budowlanej, maksymalną wysokość zabudowy, minimalną liczbę miejsc do parkowania w tym miejsca przeznaczone na parkowanie pojazdów zaopatrzonej w kartę parkingową i sposób ich realizacji oraz linie zabudowy i gabaryty obiektów;*
- 7) *granice i sposoby zagospodarowania terenów lub obiektów podlegających ochronie, na podstawie odrębnych przepisów, terenów górniczych, a także obszarów szczególnego zagrożenia powodzią, obszarów osuwania się mas ziemnych, krajobrazów priorytetowych określonych w audycie krajobrazowym oraz w planach zagospodarowania przestrzennego województwa;*
- 8) *szczegółowe zasady i warunki scalania i podziału nieruchomości objętych planem miejscowym;*
- 9) *szczegółne warunki zagospodarowania terenów oraz ograniczenia w ich użytkowaniu, w tym zakaz zabudowy;*

- 10) zasady modernizacji, rozbudowy i budowy systemów komunikacji i infrastruktury technicznej;
- 11) sposób i termin tymczasowego zagospodarowania, urządzania i użytkowania terenów;
- 12) stawki procentowe na podstawie, których ustala się opłatę, o której mowa w art. 36 ust. 4".

jak również:

- granice terenów rozmieszczenia inwestycji celu publicznego o znaczeniu lokalnym
- sposób usytuowania obiektów budowlanych w stosunku do dróg i innych terenów publicznie dostępnych oraz do granic przyległych nieruchomości, kolorystykę obiektów budowlanych oraz pokrycie dachów,
- minimalną powierzchnię nowo wydzielonych działek budowlanych
- granice opracowania i uchwalenia miejscowego planu zagospodarowania przestrzennego.

Miejscowy plan zagospodarowania przestrzennego gminy Sławno w części obrębu ewidencyjnego Stary Kraków podzielono na trzy odrębne jednostki strukturalne, których położenie wyznaczają występujące na tym obszarze dwie strefy ochrony konserwatorskiej **A** i **B** oraz jednostkę strukturalną **C** oznaczającą tereny elementarne położone poza strefami ochrony konserwatorskiej.

Na obszarze objętym planem, ustalono następujące podstawowe rodzaje przeznaczenia terenów (patrz rysunek planu – załącznik mapa, nr 3), tj.

- 1) tereny zabudowy mieszkaniowej jednorodzinnej, oznaczone na rysunku planu symbolem **MN**;
- 2) tereny zabudowy mieszkaniowej jednorodzinnej i zagrodowej, oznaczone na rysunku planu symbolem **MN/MR**;
- 3) tereny zabudowy zagrodowej, oznaczone na rysunku planu symbolem **MR**;
- 4) tereny zabudowy mieszkaniowej i mieszkaniowej jednorodzinnej, oznaczone na rysunku planu symbolem **M/MN**;
- 5) tereny zabudowy mieszkaniowej jednorodzinnej i usługowej, oznaczone na rysunku planu symbolem **MN/U**;
- 6) tereny zabudowy usługowej, oznaczone na rysunku planu symbolem **U**;
- 7) teren zabudowy produkcji rolniczej, oznaczonej na rysunku planu symbolem **RU**;
- 8) teren zabudowy usług kultury, oznaczony na rysunku planu symbolem **UK**;
- 9) teren zabudowy usług oświaty, nauki i usług sportu i rekreacji, oznaczony na rysunku planu symbolem **UO/US**;
- 10) tereny zabudowy usług administracji, oznaczone na rysunku planu symbolem **UA**;
- 11) teren zabudowy usług sportu i rekreacji, oznaczone na rysunku planu symbolem **US**;
- 12) tereny zieleni urządzonej,, oznaczone na rysunku planu symbolem **ZP**;
- 13) tereny rolnicze, oznaczone na rysunku planu symbolem **R**;
- 14) tereny dróg publicznych, oznaczone na rysunku planu symbolami:
 - a) **KDZ** – droga klasy zbiorczej,
 - b) **KDL** – droga klasy lokalnej,
 - c) **KDD** – droga klasy dojazdowej;
- 15) tereny dróg wewnętrznych, oznaczone na rysunku planu symbolem **KDW**;
- 16) teren infrastruktury technicznej - kanalizacja, oznaczony na rysunku planu symbolem **K**.

Nadmienia się również, że w/w miejscowy plan zagospodarowania przestrzennego przewiduje wprowadzenie uszczegółowionych zapisów, w ramach wyznaczonego przeznaczenia terenu oraz szczegółów dotyczących typu i parametrów zabudowy, tj. możliwego zagospodarowania terenu, czyli zasad zagospodarowania terenu, warunków w zakresie dopuszczalnej formy i gabarytów zabudowy, wyposażenia w infrastrukturę techniczną i obsługę komunikacyjną oraz zasad i warunków podziału nieruchomości.

4. Charakterystyka stanu środowiska przyrodniczego.

4.1 Położenie terenu, obecne użytkowanie.

Teren opracowania miejscowego planu zagospodarowania przestrzennego gminy Sławno w części obrębu ewidencyjnego Stary Kraków zajmuje powierzchnię 33,25 ha.

Jest on położony w północno-wschodniej części województwa zachodniopomorskiego, w północnej części powiatu sławieńskiego i w północnej części gminy Sławno.

Miejscowość Stary Kraków posiada współrzędne geograficzne 54°26'19" N, 16°36'58" E.

Granice terenu objęte sporządzeniem miejscowego planu zagospodarowania przestrzennego obejmują prawie w całości miejscowość Stary Kraków (patrz załącznik graficzny Nr 3)

Analizowany teren posiada rozciągłość południkową ok. 816 m i równoleżnikową ok. 1069 m.

Miejscowość Satory Kraków znajduje się około 12 km na północ od miasta Sławno, można do niej dojechać komunikacją autobusową lub własnym środkiem transportu.

Wieś Stary Kraków początkowo nosiła nazwę Kraków. Jej początki sięgają okresu średniowiecza, pierwsze wzmianki o miejscowości występują z około 1230 r. W związku z powyższym, jest to jedna z najstarszych wsi regionu. Przymiotnik Stary dodano dopiero w XIX w.

Początkowo była to wieś, mająca charakter okolicy, która później przyjęła układ widlicy.

Stary Kraków położony jest na pofałdowanym, polodowcowym terenie z ciekim wodnym, który opływa miejscowość z dwóch stron. Takie ukształtowanie topograficzne miejscowości sprawiło, że jej dawny układ przestrzenny nie został znacznie przekształcony i jest podobny do tego z końca XIX.

We wsi znajduje się kościół, pochodzący z XIII w., przebudowywany w XV wieku, gdzie jego dawne wyposażenie nie przetrwało do dnia dzisiejszego z powodu pożaru, który miał miejsce w 1958 r.

Przed kościołem rośnie również ogromnych rozmiarów bluszcz, pnący się na rosnącym u wrót kościoła dębie. Dawniej wokół kościoła istniał cmentarz. Obecnie jest postawiony pomnik poświęcony mieszkańcom poległym podczas I Wojny Światowej.

W miejscowości znajduje się również cmentarz komunalny, który nie wchodzi w zakres opracowania przedmiotowego projektu planu.

Po dziś dzień wieś zachowała swój rolniczy charakter.

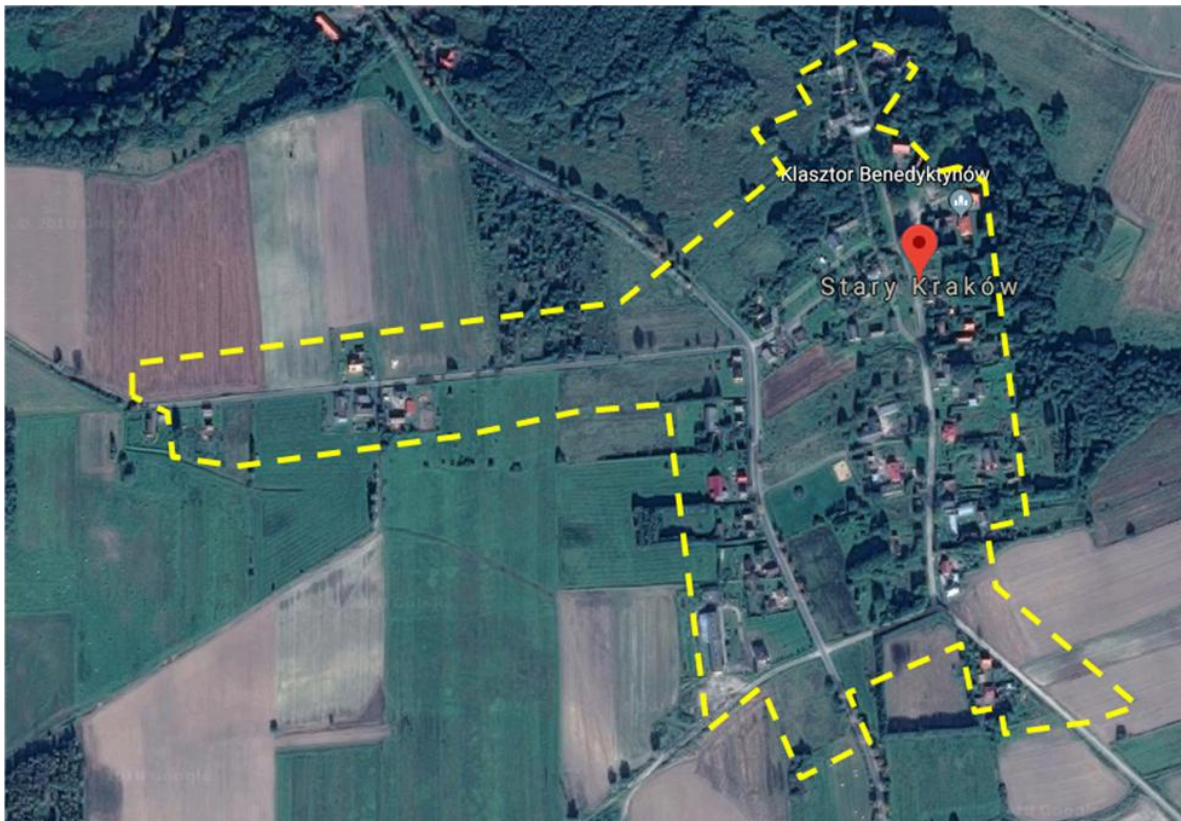
W Starym Krakowie znajduje się Dom Modlitwy św. Benedykta prowadzony przez Wspólnotę Benedyktynów. Ojcowie prowadzą własną introligatornię. We wsi działa Ochotnicza Straż Pożarna, jest również świetlica wiejska, dwa sklepy spożywcze i pracownia kowalstwa "Bramy i Ogrodzenia".

Obszar objęty procedurą planistyczną jest w około 60% zainwestowany, stanowiący w większości zabudowę jednorodziną i zagrodową wraz z przydomowymi ogrodami (zielenią rekreacyjną) (patrz załącznik Nr 4 - Inwentaryzacja i załącznik Nr 4a - dokumentacja fotograficzna terenu). Na obszarze planu zlokalizowano również dwa boiska i w centrum miejscowości wiatę rekreacyjną (grill) - stanowiącą miejsce integracji społecznej mieszkańców.

Tereny wolne, niezabudowane stanowią obecnie pola uprawne lub nieużytki porośnięte miejscami zaroślami i krzewami.

Drogi w miejscowości są historyczne - brukowane.

Poniżej zamieszczono zdjęcie lotnicze terenu objętego miejscowym planem, dla którego sporządzana jest niniejsza prognoza.



Granica terenu objętego miejscowym planem zagospodarowania przestrzennego.

Zdjęcie lotnicze z granicami opracowania mpzp. - źródło pochodzenia (serwis <https://www.google.pl/maps/place/76-100+Stary+Kraków>)

4.2 Regionalizacja fizyczno – geograficzna i geomorfologia .

Miejscowość Stary Kraków zgodnie z trójstopniowym podziałem fizycznogeograficznym położone jest w obrębie prowincji Niżu Środkowoeuropejskiego (31), podprowincji Pobrzeże Południobałtyckie (313) oraz makroregionie Pobrzeże Koszalińskie (313.4) i mezoregionie Równina Sławieńska (313.43) (*Geografia Fizyczna Polski*: J. Kondracki 2001 r.).

Prowincja Niżu Środkowo-Europejskiego rozciąga się od terenów deltowych Skaldy, Mozy oraz Renu na zachodzie poza deltę Wisły oraz po dolny i środkowy bieg tej rzeki na wschodzie. Od strony północnej prowincja ta przylega do mórz: Bałtyckiego i Północnego, natomiast od strony południowej ograniczają ją wzniesienia Średniogórza i Wyżyn Środkowoeuropejskich, Masywu Czeskiego i Wyżyn Polskich. Na powierzchni Niżu Środkowoeuropejskiego występują piaski, gliny i ropy związane z nasuwaniem się i zanikaniem plejstoceńskich zlodowaceń. Klimatycznie prowincja znajduje się pod przeważającym wpływem oceanicznych mas powietrza, przy średnich rocznych sumach opadów od 450 mm do 700 mm, oraz średnich temperaturach roku od 7°C do 9°C.

Podprowincję Pobrzeże Południobałtyckie „tworzy pas o szerokości od kilku do kilkudziesięciu kilometrów wzdłuż południowych wybrzeży Bałtyku od Zatoki Kiliańskiej po Zalew Wiślany włącznie i oprócz krajobrazów nadmorskich z ujściami rzek obejmują ją przecięte siecią pradolin równiny morenowe położone poniżej 100 m n.p.m, z nielicznymi wzgórzami przekraczającymi tę wysokość” (*Geografia Fizyczna Polski - Środowisko Przyrodnicze*: L. Starkel). Wśród krajobrazów nadmorskich wyróżniono (J.Kondracki 1960) wydmy, deltowy i jezierno - bagienny. Do tej charakterystyki można jeszcze dodać krajobraz wzgórz glacialnych (A. Richling 1984), opadających ku morzu podciętych przez fale urwiskami. Większe wygięcia linii brzegowej tworzy Zatoka Pomorska z Zalewem

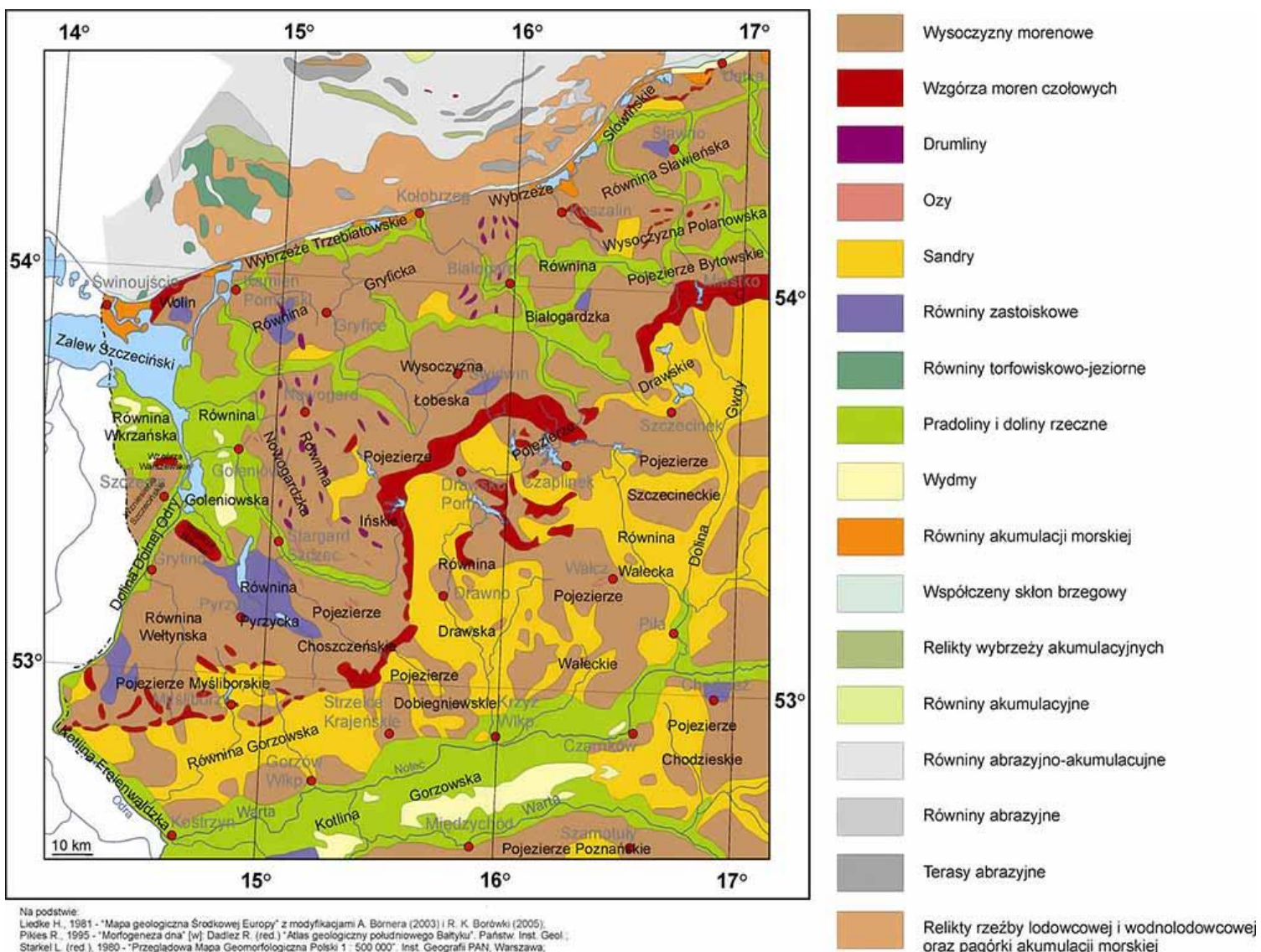
Szczecińskim oraz Zatoką Gdańską z Zalewem Wiślanym i nieco drugorzędną Zatoką Pucką.

Pomiędzy Zatoką Pomorską, a Zatoką Gdańską linia brzegowa jest wyrównana poprzez działalność fal morskich, gdzie klimat Pobrzeży Południowobałtyckich znajduje się pod wpływem morza.

Klimat Pobrzeży Południowobałtyckich cechuje się łagodnymi zimami i niezbyt upalnymi latami, przy średnich rocznych sumach opadów na poziomie ok. 600 mm.

Makroregion Pobrzeże Koszalińskie (313.4) charakteryzuje się słabo rozwiniętym, wyrównanym wybrzeżem wraz z kilkunastoma płytkimi jeziorami nadmorskimi. Towarzyszy mu od strony lądu 25 - 30 km pas wysoczyzn morenowych, porozcinany dolinami rzek bezpośredniego zlewiska Bałtyku, tj. Parsęty, Grabowej, Wieprzy, Słupi, Łupawy, Łeby, i Piaśnicy oraz częściowo martwymi odcinkami łączących je pradolin utworzonych podczas recesji fazy pomorskiej należących do ostatniego zlodowacenia.

Wysoczyzny morenowe podzielono na cztery człony: Równinę Białogardzką, Równinę Sławińską, Wysoczyznę Damnicką i Wysoczyznę Żarnowiecką.



Według dalszego podziału na mezoregiony fizyczno-geograficzne miejscowość Stary Kraków położona jest w obrębie Równiny Sławińskiej (313.43, Kondracki 1994).

Równina Sławińska stanowi mezoregion fizycznogeograficzny w północnej Polsce, który jest przedłużeniem Równiny Białogardzkiej oddzielonym przez wał Wzgórz

Koszalińskich. Jej powierzchnia jest mało urozmaicona, miejscami zupełnie płaska. Zbudowana głównie z gliny morenowej, piasków glacifluwialnych oraz iłów i mułków glacilimnicznych. W północnej części równiny ciągnie się pasmo moren czołowych pochodzących z ostatniej fazy (Gradzieńskiej) zlodowacenia północnopolskiego. Jest to obszar typowo rolniczy obejmujący również kompleks leśny Puszczy Słupskiej. Koło Sławna znajduje się rezerwat przyrody „Sławieńskie Dęby” o pow. 34,3 ha.

Geomorfologia terenu poddanego analizie (zakres miejscowego planu zagospodarowania przestrzennego) ukształtowanie swe zawdzięcza ostatniemu zlodowaceni, które to spowodowało powstanie jezior, wysp i urwisk oraz wzgórz morenowych, jak również utworów z końcowego okresu zlodowacenia, a więc terenów płaskich – nizinnych oraz obszarów falistych wzgórz pokrytych urodzajnymi glebami.

Poddany analizie obszar budują głównie gliny zwałowe, przewarstwione warstwami piaszczystymi pochodzącymi z fazy pomorskiej stadiału głównego zlodowacenia północnopolskiego oraz piasków i mułków powstałych wskutek aeralnej deglacjacji lądolodu oraz osadów deluwialnych i aluwialnych lub wodnolodowcowych.

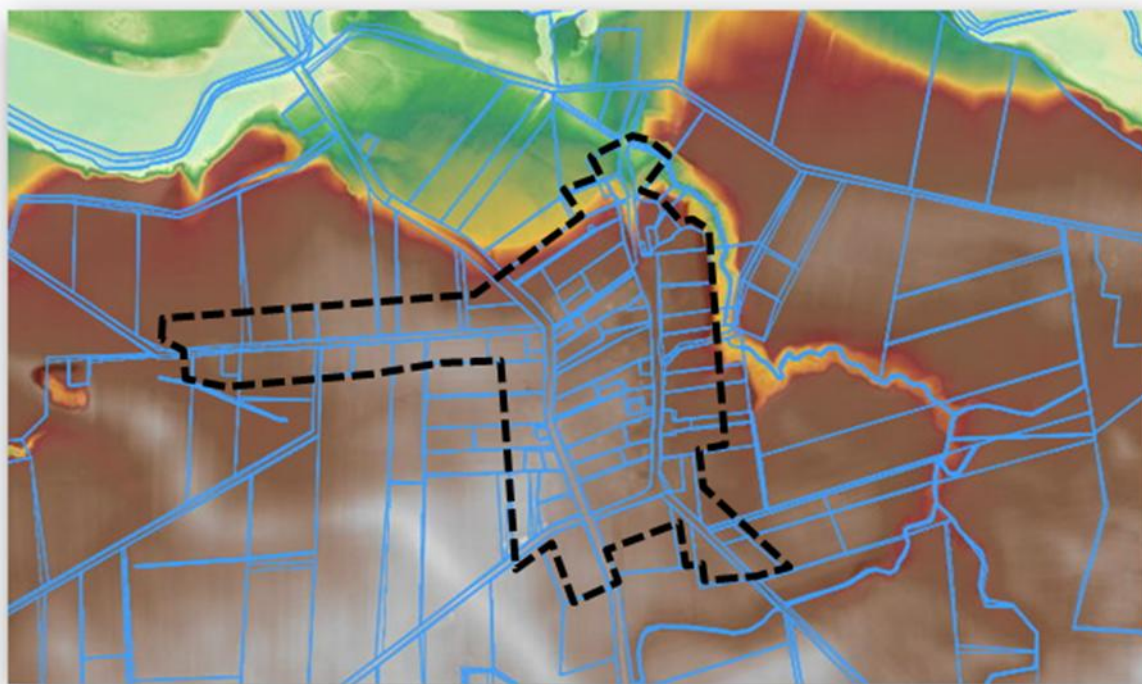
Miejscowość Stary Kraków charakteryzuje rzeźba młodoglacjalna, mało urozmaicona, gdzie wysoczyzna morenowa ma charakter płaski lub lekko falisty. Połodowcowa równina rozczłonkowana została na szereg płatów, siecią drobnych form pradolinnych, które ukształtowały się jako pradoliny marginalne, podparte przez ustępujący lądolód.

Tworzą one system pradolin pomorskich stanowiących sieć dolin uchodzących ukośnie do Bałtyku. Układ tych pradolin wykorzystywany jest głównie przez rzeki między innymi rzekę Wieprza i Grabowa.

Podsumowując stwierdza się, że teren objęty miejscowym planem zagospodarowania przestrzennego należy do doliny rzeki Wieprzy. Powierzchnia jego jest płaska, pokryta w niektórych miejscach niekontrolowanymi nasypami.

Teren będący przedmiotem analizy nie jest narażony na osuwanie się mas ziemnych, a jego rzędne wynoszą od 10,4 m n.p.m na terenach położonych po stronie N opracowania (rejon tarasu nadzalewowego) do około 25,0 m n.p.m. po stronie S opracowania oraz średnio po 22,7 m n.p.m. w części centralnej, W i E.

W strefie objętej rozpoznaniem deniwelacja terenu wynosi 14,6 m - w skrajnych punktach.



źródło: Geoportal otwartych danych przestrzennych

4.3 Warunki geologiczno – gruntowe.

Teren objęty planem znajduje się w obrębie Niecki Pomorskiej, stanowiącej fragment niecki brzeżnej (synklinorium brzeżnego), tj. jednostki granicznej pomiędzy prekambryjską platformą wschodnioeuropejską a fałdowymi strukturami Europy Zachodniej i Południowej. Podłoże prekambryjskie znajduje się na głębokości około 3,5 km.

Powstanie Niecki brzeżnej związane jest z permskimi fazami orogenezy waryscyjskiej.

Powierzchnia podczwartorzędowa w okresie plejstocenu była silnie przekształcona pod wpływem działalności lądolodów, jej strop zalega na rzędnych około 100 m p.p.m.

Najstarszymi osadami plejstoceniowymi są gliny zwałowe, piaski, piaski i żwiry wodnolodowcowe oraz mułki glaciifluwalne i glaciolimniczne, piaski rzeczne tarasów nadzalewowych oraz piaski eoliczne.

Powierzchniową warstwę gruntową miejscowości Stary Kraków budują utwory plejstoceniowe związane z ostatnią, pomorską fazą zlodowacenia północnopolskiego oraz utwory holoceniowe. W skład powyższych utworów, na obszarze objętym planem wchodzi: gliny zwałowe przewarstwione warstwami piaszczystymi oraz piaski i piaski pylaste z warstwami żwirów i żwirów, a także na wschodnich obrzeżach granicy opracowania torfy niskie (*patrz załącznik graficzny Nr 5 - mapa glebowo -rolnicza*).

W części krawędziowej wysoczyzn, na krawędziach dolin rzecznych występują piaski i żwiry wodnolodowcowe.

Podłoże czwartorzędowe nadbudowane zostało holoceniowymi utworami rzecznyymi, do których należą piaski i żwiry oraz torfy w dolinie rzeki Wieprzy.

Centralna część obszaru opracowania planu - obecnie teren zabudowany miejscowości Stary Kraków zbudowany jest z gliny lekkiej pylastej i gliny średniej pylastej. Zachodnia część miejscowości zbudowana jest natomiast z piasków słabo gliniastych, a poniżej z piasków luźnych - ta część obszaru objęta planem posiada grunty podatne na infiltrację zanieczyszczeń do wód podziemnych (*patrz załącznik Nr 7 - mapa sozologiczna*).

W północnej części planu podłoże czwartorzędowe nadbudowane zostało holoceniowymi osadami rzecznyymi stanowiącymi utwory reprezentowane przez namuły piaszczyste do ok. 0,6 m p.p.t. Poniżej, tj. od głębokości ok. 0,6 m p.p.t. do ok. 1,4 m p.p.t. zaobserwowano występowanie piasków średnich z przewarstwieniami gliny piaszczystej, brązowoszarej, a poniżej do ok. 7,5 m p.p.t. występowanie piasków średnich na pograniczu piasku drobnego. We wschodniej części granicy opracowania planu, w pobliżu jego granicy zaobserwowano występowanie torfów w peryferyjnym fragmencie dna doliny rzeki Wieprzy (*patrz załącznik graficzny Nr 5*).

W centralnej części miejscowości Stary Kraków można również wyróżnić warstwę gruntów nasypowych o niemożliwym do przewidzenia zróżnicowaniu składu litologicznego.

Podsumowując stwierdza się, że na obszarze objętym planem **występują średnio korzystne dla zabudowy warunki geologiczno – gruntowe (SK)**, z uwagi na rodzaj podłoża, który stanowią grunty nasypowe o zróżnicowanym podłożu oraz grunty słabospoiste (piaski drobne i średnie) posiadające lokalnie laminacje gruntów organicznych (namułów i torfów) podścielone gruntami piaszczystymi i spoistymi (glinami) z płytkim zwierciadłem wód gruntowych (okresowych, zawieszonych).

Nadmienia się również, że grunty organiczne nie mogą stanowić podłoża budowlanego i należy się liczyć z koniecznością ich wymiany lub posadowienia obiektów poprzez palowanie lub na tzw. płytach fundamentowych.

W związku z powyższym, przed posadowieniem obiektów zgodnych z zapisami planu, wskazanym jest na przedmiotowym terenie wykonanie szczegółowych badań geotechnicznych podłoża gruntowego.

4.4 Wody powierzchniowe.

Według podziału hydrograficznego Polski (2007r.), obszar opracowania miejscowego planu zagospodarowania przestrzennego położony jest w obrębie zlewni rzeki Wieprzy, która jest zlokalizowana poza poddanym prognozie opracowaniem.

Kierunek odwodnienia poddawanego analizie terenu związany jest ze strefą wododziału II rzędu o charakterze wyraźnym (*patrz załącznik Nr 6 - Mapa Hydrograficzna*). Natomiast odpływ wód odbywa się głównie w kierunku północnym.

Informuje się również, że na obszarze opracowania planu nie występują wody powierzchniowe poza rowami melioracyjnymi.

Wody powierzchniowe w postaci rzeki Wieprzy występują w sąsiedztwie granic opracowania planu, tj. w odległości ok. 300 m od strony NE (*patrz załącznik Nr 6 - Mapa Hydrograficzna*).

Na terenie opracowania planu występują również przydrożne rowy otwarte prowadzące wody roztopowe w okresie wczesno wiosennym i w okresie dużych opadów deszczu.

4.5 Wody podziemne i występujące surowce mineralne.

Według podziału hydrogeologicznego Polski omawiany obszar położony jest w obrębie regionu słupecko-chojnickiego (IV) i podregionu przymorskiego (IV 2).

W rejonie podregionu przymorskiego poziomy wodonośne występują głównie w utworach:

- a) czwartorzędowych zbudowanych z piasków drobnoziarnistych i średnioziarnistych. Na trzech poziomach głębokości tj.
 - podglinowym występującym sporadycznie na bardzo dużej głębokości zalegania,
 - międzyglinowym występującym na różnych głębokościach, tj. od kilkunastu do ponad 100 m. Warstwy wodonośne posiadają miąższość od kilku do ponad 40 m. Wody tego poziomu stanowią główne źródło zaopatrzenia w wodę na obszarze Gminy.
 - przypowierzchniowym do 4,0 – 10,0 m p.p.t. Ich miąższość wynosi od 5 do 15 m, a wydajności są bardzo zróżnicowane. Poziom ten jest ujmowany głównie przez studnie gospodarskie.
- b) trzeciorzędowych zbudowanych z piasków drobnoziarnistych. Użytkowe znaczenie ma poziom mioceński, dzielący się na dwa podpoziomy: górny i dolny, rozdzielone serią mułkowo-ilastą. Wody tego poziomu posiadają napięte zwierciadło wody. Zasilanie tego piętra wodonośnego odbywa się poprzez przesączenie się wody z nadległych poziomów czwartorzędowych w miejscach ich kontaktu hydraulicznego (okna hydrogeologicznego). Poziomy trzeciorzędowe charakteryzują się małą wydajnością.

Mając na uwadze powyższe oraz przeprowadzone badania (przy stanach zbliżonych do średnich) wykazano, że pierwsze zwierciadło wód gruntowych o zwierciadle swobodnym głównie w części N występuje na głębokości **około 0,4 - 0,6 m p.p.t.** Ustabilizowane zwierciadło wody gruntowej o zwierciadle lekko napiętym występuje na głębokości ok. **1- 2 m p.p.t.** (*patrz załącznik Nr 6 - mapa hydrograficzna*).

Poddany analizie teren jest terenem w większości o ustabilizowanych warunkach wodnych - teren w znacznej części przekształcony przez działalność człowieka, gdzie główny poziom użytkowy znajduje się w utworach czwartorzędowych.

Podsumowując: W rejonie opracowania planu występują średnio korzystne (SK) stosunki wodne ze względu na dość płytkie występowanie wód gruntowych, na które realizacja miejscowego planu zagospodarowania przestrzennego nie będzie miała wpływu.

4.6 Gleby.

Gleby obszaru objętego planem nawiązują do litologii i stosunków wodnych. Wytworzyły się one głównie na piaskach drobnoziarnistych i średniozwartych z domieszką żwiru oraz rzecznych i gruntach organicznych.

Podłoże gruntowe terenu będącego przedmiotem analizy stanowią grunty antropogeniczne obszarów zabudowanych o zabudowie zwartej i przepuszczalności zróżnicowanej (patrz załącznik Nr 7 - *Mapa Sozologiczna*) oraz gleby bielcowe właściwe i pseudobielcowe (zaliczane do gleb mało żyznych), a także w zachodniej części opracowania planu gleby brunatne wylugowane stanowiące kompleks żytnio - ziemniaczany słaby i kompleks żytnio - łubinowy (zaliczane do gleb żyznych).

W południowej i w zachodniej części opracowania planu występują gleby bielcowe właściwe i pseudobielcowe.

4.7 Świat roślinny i zwierzęcy.

Analizując świat roślinny terenu objętego granicami miejscowego planu zagospodarowania przestrzennego gminy Sławno w części obrębu ewidencyjnego Stary Kraków stwierdzono występowanie następującej szaty roślinnej: czosnku niedźwiedziego (*Allium ursinum* L.) - (objęty częściową ochroną gatunkową), traw, nawłoci oraz tui, a także drzew głównie nasadzonych wzdłuż dróg i na granicach niektórych działek (Patrz załącznik Nr 4 - inwentaryzacja i załącznik Nr 4a - Dokumentacja fotograficzna terenu), tj.:

- 1) Brzoza (*Betula* L.),
- 2) Czereśnia (*Prunus avium* L.)
- 3) Dąb (*Quercus robur* L.)
- 4) Grab (*Carpinus Betulus* L.),
- 5) Jałowiec (*Juniperus* sp.),
- 6) Jesion (*Fraxinus excelsior* L.),
- 7) Klon zwyczajny (*Acer platanoides* L.),
- 8) Lipa Drobnolistna (*Tilia cordata* Mill),
- 9) Modrzew (*Larix decidua*),
- 10) Olsza czarna (*Alnus glutinosa*),
- 11) Sosna (*Pinus sylvestris* L.),
- 12) Świerk (*Picea abies* Karst).

Podczas wizji terenowej zaobserwowano również na przedmiotowym terenie występowanie następujących gatunków fauny tj.: bociana białego (*Ciconia ciconia*) - (podlegającego ścisłej ochronie gatunkowej), sroki (*Pica pica*) - (podlegającej gatunkowej ochronie częściowej) oraz kota domowego, psa, drobiu (gęsi i kury) i kóz.

Przeprowadzając dwukrotną inwentaryzację terenową zaobserwowano występowanie trzaski zwyczajnej i wydry (zgodnie z Waloryzacją Przyrodniczą Województwa - patrz załącznik Nr 10) jednak poza wschodnimi granicami planu, tj. w dolinie dopływu rzeki Wieprzy.

4.8. Warunki klimatyczne.

Według podziału rolniczo-klimatycznego Polski R. Gumińskiego z 1948 r. cały obszar miejscowości Starego Krakowa położony jest w strefie Północnej Dzielnicy Zachodniobałtyckiej (II), należącej do stosunkowo ciepłych i suchych.

Stary Kraków położony jest w strefie klimatu umiarkowanego, ciepłego, o małych amplitudach temperatur, związanych z występowaniem wysokich minimów i niskich maksimów.

Z przeprowadzonych w ostatnich latach badań wynika, że gmina Sławno jak i Stary Kraków położona jest w strefie klimatu umiarkowanego, o przewadze wiatrów zachodnich,

północno-zachodnich i północnych o znacznej prędkości, szczególnie w sezonie zimowym i wiosennym. Na klimat tego obszaru duży wpływ ma Morze Bałtyckie. Cechuje się on znaczną zmiennością pogody oraz niezbyt dużymi skokami temperatur, w odróżnieniu od temperatur występujących w głębi kraju.

W strefie Północnej Dzielnicy Zachodniobałtyckiej dni przymrozkowych jest poniżej 90, mroźnych poniżej 30 i najmniej w całej Polsce dni ciepłych, tj. od 10 do 13 dni.

Roczna suma opadów wynosi 710 mm, a średnia długość trwania okresu wegetacyjnego wynosi od 210 do 220 dni. Mało też jest dni z burzami i gradem.

Według A. Wosia (1999 r.) obszar poddanego analizie Starego Krakowa należy do Regionu Środkowonadmorskiego (II). Dni z pogodą chłodną i dużym zachmurzeniem jest 20, natomiast dni z pogodą bardzo ciepłą i słoneczną jest jedynie 9, co w stosunku rocznym stanowi bardzo niewielką ilość. Dni z przymrozkiem jest 66 i mrozem 26. Średnia temperatura roczna kształtuje się w przedziale $7,0^{\circ}\text{C}$ - $7,7^{\circ}\text{C}$, okres wegetacyjny wynosi około 200 dni i trwa od połowy kwietnia do końca października. Średnia suma opadów rocznych z wielolecia mieści się w przedziale 600-750 mm, gdzie najwięcej jest ich w lipcu, a najmniej w lutym.

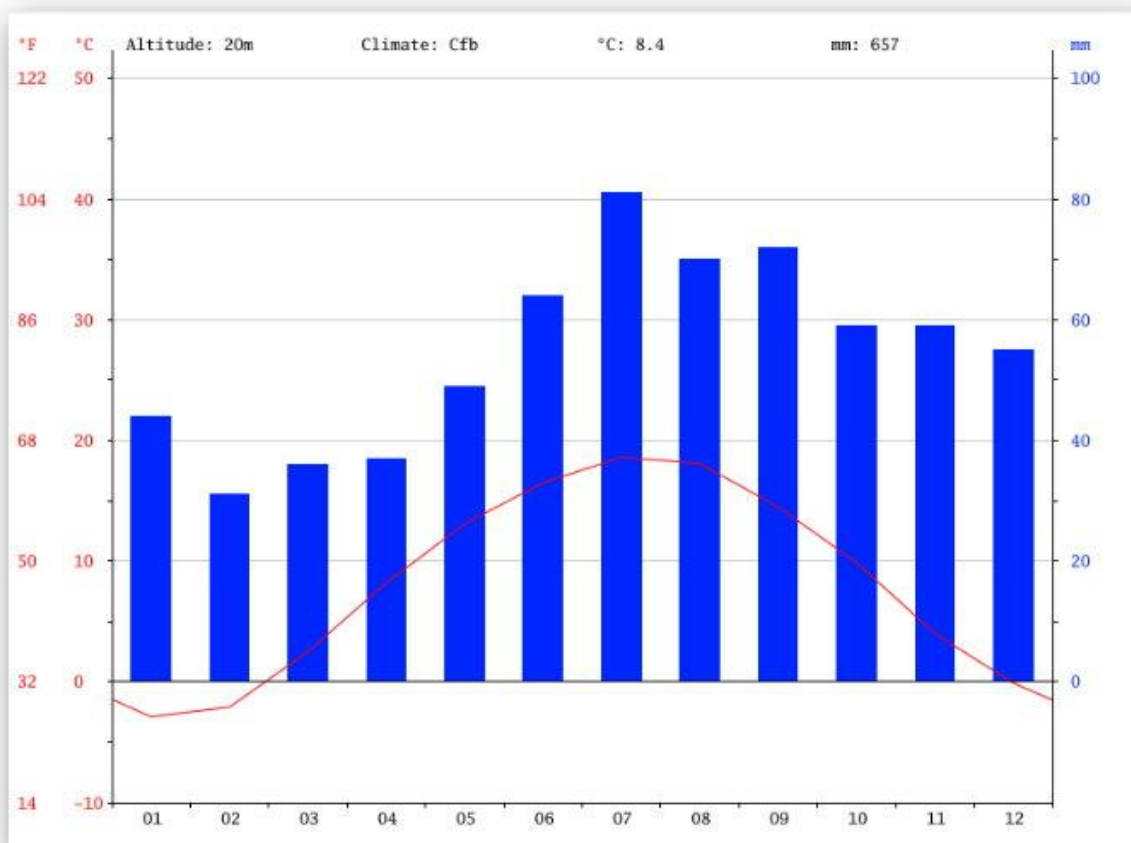
Częstość występowania burz w ciągu roku mieści się w przedziale od 14 do 17 dni, natomiast grad pada średnio raz na rok.

Według klasyfikacji klimatów Köppena Geigera miejscowość Stary Kraków jak i gmina i miasto Sławno, zaliczana jest do Cfb, czyli klimatu oceanicznego, łagodnego, bez pory suchej i z ciepłym latem, przy wpływie polarnych mas powietrza, powodujących zmienną pogodę, często z całkowitym zachmurzeniem. Lato jest tu zazwyczaj chłodne z powodu dużego zachmurzenia, ale zima jest cieplejsza niż w innych klimatach na tej szerokości geograficznej. Średnia temperatura wszystkich miesięcy jest niższa niż 22°C , jednak co najmniej cztery miesiące w roku występuje średnia temperatura powyżej 10°C . Opady deszczu są tu mniej więcej równomiernie rozłożone w roku.

Dla Sławna średnioroczna temperatura wynosi $8,4^{\circ}\text{C}$, natomiast średnioroczne opady wynoszą 657 mm. Najsuchszym miesiącem jest luty, z 31 mm opadów, a najbardziej mokrym miesiącem jest lipiec, ze średnią 81 mm. Lipiec jest też najcieplejszym miesiącem w roku ze średnią temperaturą $18,6^{\circ}\text{C}$.

Badania wykazały, że najniższa średnia temperatura w roku występuje w miesiącu styczniu i wynosi ok $-2,9^{\circ}\text{C}$.

Różnica w opadach pomiędzy najsuchszym a najmokrzejszym miesiącem wynosi 50mm. Wahania temperatury w trakcie roku wynoszą $21,5^{\circ}\text{C}$.



źródło: climate-data.org

TABELA KLIMATU SŁAWNO

	Styczeń	Luty	Marsz	Kwiecień	Maj	Czerwiec	Lipiec	Sierpień	Wrzesień	Październik	Listopad	Grudzień
Średnia temperatura (°C)	-2.9	-2.1	2.5	8.2	13.1	16.5	18.6	18.1	14.5	9.9	4	-0.1
Min. Temperatura (°C)	-5.1	-4.5	-0.5	4.1	8.3	11.9	14.4	13.8	10.8	6.8	1.9	-2.1
Max. Temperatura (°C)	-0.6	0.4	5.6	12.3	17.9	21.1	22.9	22.5	18.3	13	6.2	1.9
Średnia temperatura (°F)	26.8	28.2	36.5	46.8	55.6	61.7	65.5	64.6	58.1	49.8	39.2	31.8
Min. Temperatura (°F)	22.8	23.9	31.1	39.4	46.9	53.4	57.9	56.8	51.4	44.2	35.4	28.2
Max. Temperatura (°F)	30.9	32.7	42.1	54.1	64.2	70.0	73.2	72.6	64.9	55.4	43.2	35.4
Opad atmosferyczny / Opad deszczu (mm)	44	31	36	37	49	64	81	70	72	59	59	55

źródło: climate-data.org

Z przedstawionej tabeli wynika, że najcieplejszymi miesiącami w roku są lipiec i sierpień, natomiast pod względem ilości opadów najbardziej deszczowymi miesiącami tego

obszaru są lipiec i wrzesień w zależności od danego roku kalendarzowego, przy największej odczuwalnej wilgotności względnej, przypadającej na miesiące zimowe, tj. październik i listopad.

Podsumowując należy stwierdzić, że warunki klimatyczne charakteryzowanego obszaru są dość łagodne, o dość długim okresie wegetacyjnym i dużej ilości opadów w czasie trwania sezonu wegetacyjnego, a co za tym idzie dość dużą wilgotnością.

Takie warunki klimatyczne sprzyjają rozwojowi szaty roślinnej wymagającej wilgoci.

Nie stwierdzono żadnego wpływu klimatu na faunę omawianego obszaru.

4.9 Topoklimat .

Topoklimat to klimat niewielkich wycinków powierzchni Ziemi pozostający pod wpływem takich lokalnych czynników jak: rzeźba terenu (ze szczególnym uwzględnieniem ekspozycji i nachylenia zboczy), roślinność, stosunki wodne, rodzaj podłoża. Kryterium wiodącym wydzielenia jednostek topoklimatycznych są równania bilansu cieplnego charakteryzujące wymianę energii na styku atmosfery i jej powierzchni. Dla godzin dziennych równanie przyjmuje postać:

$$K_{\downarrow} + (S) = K_{\uparrow} + L + B + P + E$$

a dla godzin nocnych:

$$P + B + E + (S) = L$$

gdzie: K_{\downarrow} - całkowite promieniowanie słoneczne (bezpośrednie i rozproszone), K_{\uparrow} - odbite od podłoża promieniowanie słoneczne, (S) – ciepło wyzwolane sztucznie podczas procesów spalania, L – promieniowanie ciepłe podłoża (wypromieniowanie efektywne) w zakresie długofalowym, B – wymiana cieplna między powierzchnią graniczną a podłożem wskutek przewodzenia, P – wymiana cieplna między powierzchnią graniczną a atmosferą wskutek konwekcji, E – wymiana ciepła utajonego wskutek parowania lub kondensacji wody.

Dla omawianego miejscowego planu zagospodarowania przestrzennego wyznaczono następujące jednostki bilansowe powierzchni czynnych (patrz załącznik Nr 8 - *Mapa Topoklimatyczna*), tj.:

A. Powierzchnie użytkowane rolniczo – o dobrym przewietrzaniu, o słabym zakryciu gruntu, o zmieniającym się z roku na rok składzie roślin (byliny jednoroczne) lub pokrytych niskimi trawami na łąkach trwałych lub murawach kserotermicznych.

2. Jednostki form płaskich poza dnami dolin.

22. gleby średniozwarłe (mułki, gliny piaszczyste, mułki ilaste) bez zwartej szaty roślinnej – są to powierzchnie o przeciętnych wartościach składnika P w nocy i przeciętnych wartościach składnika B

3. Jednostki form wklęsłych (występują tu częste inwersje temperatury powietrza, obszary te w większym stopniu narażone są na niebezpieczeństwo przymrozków pochodzenia lokalnego)

33. drobne formy wklęsłe: wąskie dna dolin, obniżenia bezodpływowe, wąwozy, wcięcia, polany śródleśne (powierzchnie o względnie małych wartościach składnika P w nocy i o stosunkowo małych wartościach składnika E; czynnikiem ograniczającym parowanie jest tu przede wszystkim ilość energii stojącej do jego dyspozycji)

C. Powierzchnie zabudowane

tereny równinne – powierzchnie z występowaniem członu S i z przeciętnymi wartościami składnika P; przy niesprzyjających warunkach synoptycznych zanieczyszczenie atmosfery w warstwie przyziemnej może być znaczne

52a. o zabudowie zwartej

52b. o zabudowie rozproszonej

Na terenie Starego Krakowa wśród obszarów równinnych dominują tereny użytkowane rolniczo, stąd też przewaga topoklimatów form płaskich poza dnami dolin w postaci gleb średniozwarłych (22). Z dolinami cieków związane jest kształtowanie się topoklimatów charakterystycznych dla form wklęsłych, gdzie w czasie pogodnych nocy mogą tworzyć się zastoiska zimnego powietrza wskutek lokalnej adwekcji (33).

Z grupy topoklimatów terenów zabudowanych wyróżniono topoklimaty terenów równinnych o zabudowie zwartej – historyczne centrum wsi Stary Kraków (52a) i rozproszonej (52b) – pojedyncze siedliska na zachodzie wsi.

Generalnie oceniając występowanie topoklimatów dla potrzeb rozwoju zabudowy mieszkaniowej jednorodzinnej i zagrodowej oraz usługowej w tym turystycznej, przyjmuje się, że występujący typ topoklimatów jest korzystny, z uwagi na teren płaski stanowiący część wierzchowinową wysoczyzny morenowej równiny Sławieńskiej. Części wierzchowinowe wysoczyzn bowiem odznaczają się korzystnymi właściwościami klimatycznymi, a szczególnie wtedy, gdy powierzchnia jest płaska. Występują wówczas właściwe warunki usłonecznienia, swobodne nawietrzanie i przewietrzanie terenu. Na obszarze tym, na ogół nie występują mgły radiacyjne oraz stagnowanie zimnego powietrza. Masy powietrza są suchsze niż w obrębie innych form terenu.

Wprowadzanie zabudowy, natomiast w obręb jednostki (22) uznano za umiarkowanie przydatne dla zabudowy, z uwagi na to, że nieumiejętne wprowadzenie zabudowy może spowodować pogorszenie przewietrzania i nawietrzania, co może doprowadzić do słabego odprowadzania zanieczyszczeń powietrza poza jej obręb.

W obniżeniach (teren oznaczony symbolem 33) może stagnować zimne powietrze lub też zachodzić zjawisko inwersji temperatury, dlatego też należy unikać zadrzewień i zabudowy dolinek, którymi następuje spływ chłodnego powietrza ku lokalnym obniżeniom.

Obszarami wskazanymi do wprowadzania roślinności są obszary zabudowane, obszary rekreacyjne, strefy śródpolne – drogi, granice zmian użytkowania np.: pole/łąka, granice pól (miedze), ciek, rowy melioracyjne i kanały.

Podsumowując, tereny dotychczas zabudowane charakteryzują się dobrymi warunkami biotopoklimatycznymi. W związku z powyższym miejscowość Stary Kraków zaliczyć należy do warunków korzystnych pod rozwój dalszej zabudowy zgodnie z ustaleniami planu. Pod względem zanieczyszczeń występujących w powietrzu, teren objęty planem nie jest narażony na taki typ zanieczyszczeń, z uwagi na dobre przewietrzanie obszaru. Prędkość wiatru wpływa na tempo przemieszczania się mas powietrza wraz z zanieczyszczeniami, natomiast kierunek decyduje o trasie ich transportu. Prędkość wiatru w odniesieniu do wyników modelowania analizuje się poprzez podanie jej średnich wartości l-godzinnych (na wysokości 10 m), stąd też trudno odnieść to do mierzonych wartości prędkości wiatru na stacjach synoptycznych, gdzie uśredniane są wartości jednoczasowe.

Dodatkowo prędkość wiatru w znacznym stopniu zależy od lokalnych warunków terenowych takich jak teren otwarty (dolina rzeki Wieprzy z jej dopływami), kanion uliczny, obecność przeszkód itp.

Podsumowując stwierdza się, że obszar objęty granicami miejscowego planu zagospodarowania przestrzennego należy uznać, za korzystny dla zabudowy. Poddany analizie projekt opracowano w taki sposób, aby docelowe wprowadzenie zabudowy, nie spowodowało pogorszenia przewietrzania i nawietrzania obszaru poddawanego analizie terenu oraz aby nie zachodziło zjawisko inwersji temperatury na wskazanych pod inwestycje terenach.

4.10 Przyrodnicze uwarunkowania i predyspozycje zagospodarowania terenu.

Teren objęty procedurą sporządzenia miejscowego planu zagospodarowania przestrzennego gminy Sławno w części obrębu ewidencyjnego Stary Kraków, jest terenem w 60% zabudowanym, przeznaczonym również w większości pod zagospodarowanie i

zabudowę w dotychczas obowiązującym miejscowym planie zagospodarowania przestrzennego Gminy Sławno i wybranych miejscowości Warszkowo, Kwasowo, Pomilowo, Bobrowiczki, Łętowo, Sławsko, Wrześnica zatwierdzonym Uchwałą Nr XIII/83/1996 Rady Gminy Sławno z dnia 26 marca 1996 r.

Poddany analizie teren charakteryzuje się mało urozmaiconą rzeźbą, gdzie wysoczyzna morenowa ma charakter głównie płaski lub lekko falisty.

Teren będący przedmiotem analizy nie jest narażony na osuwanie się mas ziemnych, a jego rzędne wynoszą od 10,4 m n.p.m na terenach położonych po stronie N opracowania (rejon tarasu nadzalewowego) do około 25,0 m n.p.m. po stronie S opracowania oraz średnio po 22,7 m n.p.m. w części centralnej, W i E.

Stanowi on obszar w około 60% zainwestowany, stanowiący głównie zabudowę jednorodziną i zagrodową wraz z przydomowymi ogrodami (zielenią rekreacyjną) (patrz załącznik Nr 4 - Inwentaryzacja i załącznik Nr 4a - dokumentacja fotograficzna terenu). Na obszarze planu zlokalizowano również dwa boiska i w centrum miejscowości wiatę rekreacyjną (grill) - stanowiącą miejsce integracji społecznej mieszkańców.

Tereny wolne, niezabudowane stanowią obecnie pola uprawne lub nieużytki porośnięte niekiedy zaroślami i krzewami.

Drogi w miejscowości są historyczne - brukowane.

Podłoże gruntowe terenu będącego przedmiotem analizy stanowią gleby bielcowe właściwe i pseudobielcowe (zaliczane do gleb mało żyznych), a także w zachodniej części opracowania planu gleby brunatne wylugowane stanowiące kompleks żytanio - ziemniaczany słaby i kompleks żytanio - łubinowy (zaliczane do gleb żyznych).

Pod względem przepuszczalności gruntów teren objęty granicami planu stanowi w części centralnej (zabudowanej) przepuszczalność zróżnicowaną – podłoże gruntowe stanowią grunty nasypowe o zróżnicowanym podłożu oraz grunty słabospoiste (piaski drobne i średnie) posiadające lokalnie laminacje gruntów organicznych (namułów i torfów) podścielone gruntami piaszczystymi i spoistymi (glinami) z dość płytkim zwierciadłem wód gruntowych (okresowych, zawieszonych) (patrz załącznik Nr 6 - *Mapa hydrograficzna*).

Grunty organiczne nie mogą stanowić podłoża budowlanego i potencjalne zainwestowanie ich wiąże się z koniecznością ich wymiany lub posadwienia obiektów poprzez palowanie lub na tzw. płytach fundamentowych

Na analizowanym terenie zwierciadło wód gruntowych występuje na głębokości od 1 m p.p.t. do 2 m p.p.t. i wahaniami zwierciadła rzędu 0,5 m.

Na terenie opracowania planu występują również przydrożne rowy otwarte prowadzące wody roztopowe w okresie wczesno wiosennym i w okresie dużych opadów deszczu.

Podsumowując, warunki gruntowe terenu objętego planem należy uznać *za średnio korzystne*, z uwagi na rodzaj podłoża oraz generalnie dość płytkie zaleganie wód gruntowych na terenie objętym planem.

Z uwagi na uwarunkowania sozologiczne, przydatność środowiska do zagospodarowania, należy określać poprzez kompleksową i systemową ochronę środowiska przyrodniczego.

Patrząc na uwarunkowania sozologiczne opracowania miejscowego planu (patrz załącznik Nr 7 - *Wyrys z mapy sozologicznej*) zaobserwować można występowanie gruntów antropogenicznych o zabudowie luźnej oraz w zachodniej części opracowania planu gruntów ornych podatnych na infiltrację zanieczyszczeń do wód podziemnych.

Warunki klimatyczne charakteryzowanego obszaru są dość łagodne, o dość długim okresie wegetacyjnym i dużej ilości opadów w czasie trwania sezonu wegetacyjnego, a co za tym idzie dość dużą wilgotnością

Podsumowując uwarunkowania przyrodnicze oraz predyspozycje do zagospodarowania terenu, należy stwierdzić, że:

1. W zakresie zasobów i walorów środowiska abiotycznego:

- obszar planu posiada typową budowę geologiczną dla obszarów młodoglacjalnych;
- rzeźba i geomorfologia oraz działalność erozyjno – akumulacyjna tworzy mało zróżnicowaną przestrzeń krajobrazową, bez wyraźnych dominant wysokościowych.

2. W zakresie zasobów wód podziemnych:

- użytkowy poziom wodonośny występuje głównie w utworach czwartorzędowych na poziomie głównie:
 - podglinowym występującym sporadycznie na bardzo dużej głębokości zalegania,
 - międzyglinowym występującym na różnych głębokościach, tj. od kilkunastu do ponad 100 m. Warstwy wodonośne posiadają miąższość od kilku do ponad 40 m. Wody tego poziomu stanowią główne źródło zaopatrzenia w wodę na obszarze Gminy,
 - przypowierzchniowym do 4,0 – 10,0 m p.p.t. Ich miąższość wynosi od 5 do 15 m, a wydajności są bardzo zróżnicowane. Poziom ten jest ujmowany głównie przez studnie gospodarskie.
- pierwsze zwierciadło wód gruntowych występuje średnio na głębokości od 1 m p.p.t. do 2 m p.p.t. Wahania zwierciadła wód gruntowych mogą sięgać 0,5 m i uzależnione są od ilości opadów atmosferycznych.

3. W zakresie przydatności terenów pod zabudowę:

- dla terenu objętego miejscowym planem zagospodarowania terenu wskazana jest zabudowa, o wysokości niestanowiącej elementów dysonansu w krajobrazie, lecz podkreślająca jego walory.
- w rejonach o warunkach średnio korzystnych dla każdej inwestycji budowlanej, kubaturowej bądź liniowej konieczne jest wykonanie dokumentacji warunków geologiczno – inżynierskich oraz jeżeli będzie to konieczne Raportu oddziaływania przedsięwzięcia na środowisko.

Podsumowując stwierdzono, że teren opracowania planu posiada generalnie warunki korzystne i średnio korzystne do wprowadzenia potencjalnych inwestycji, wymagających pewnych nakładów finansowych.

Ponadto na podstawie omówionej oceny stanu ochrony i użytkowania zasobów przyrodniczych, ze szczególnym uwzględnieniem zmian jego poszczególnych komponentów oraz kierunków zagospodarowania przestrzennego dla miasta określonych w Planie zagospodarowania przestrzennego województwa zachodniopomorskiego, przyjmuje się następujące kierunki kształtowania i ochrony środowiska:

- utrzymanie ciągłości przyrodniczej i przestrzennej wszystkich elementów osnowy ekologicznej miejscowości.
- zachowanie przynajmniej minimalnej powierzchni biologicznie czynnej w ogólnej powierzchni terenu istniejących działek, w szczególności na terenach istniejącej zabudowy.
- możliwość wprowadzenia nowych zadrzewień i zakrzewień zgodnych z miejscowymi warunkami siedliskowymi oraz w formie biogrup drzew i krzewów,
- kompleksową realizację/modernizację układów kanalizacji sanitarnej i deszczowej,
- wykluczenie możliwości zastosowania tymczasowych rozwiązań w zagospodarowaniu ścieków sanitarnych i deszczowych,
- preferowanie niskoemisyjnych źródeł ciepła wraz z pomocą Funduszu Ochrony Środowiska dla osób zmieniających źródło ciepła na niskoemisyjne,
- stosowania szczelnych nawierzchni do utwardzenia dróg dojazdowych do poszczególnych budynków oraz ciągów pieszych i parkingów.

5. Potencjalne zmiany stanu środowiska przyrodniczego zaistniałe w przypadku braku realizacji miejscowego planu zagospodarowania przestrzennego.

W przypadku braku realizacji miejscowego planu zagospodarowania przestrzennego gminy Sławno w części obrębu ewidencyjnego Stary Kraków, będzie nadal obowiązywał miejscowy plan zagospodarowania przestrzennego Gminy Sławno i wybranych miejscowości

Warszkowo, Kwasowo, Pomiłowo, Bobrowiczki, Łętowo, Sławsko, Wrzeńnica zatwierdzony Uchwałą Nr XIII/83/1996 Rady Gminy Sławno z dnia 26 marca 1996 r., który przewiduje na poddanych analizie terenie również zainwestowanie. Ustalenia tego planu jednak nie zawsze odzwierciedlają potrzeby inwestycyjne mieszkańców jak i władz gminy Sławno, a przede wszystkim konieczności wybudowania lokalnej biologicznej oczyszczalni ścieków. Obecnie występują wyłącznie tzw. zbiorniki bezodpływowe o nie zawsze szczelnym dnie, co jest widoczne na załączniku nr 7 - mapa sozologiczna, gdzie w obrębie zagród wskazuje się na zanieczyszczenia wód podziemnych.

Realizacja nowo sporządzanego planu uczyni z tego obszaru atrakcyjny teren zapewniający poprawę standardów i warunków życia mieszkańców, a także we właściwy sposób zapewni kontrolowany rozwój nowego budownictwa mieszkaniowego oraz usługowego, w tym również turystycznego, co poprawi również sytuację ekonomiczną mieszkańców miejscowości.

Nowy plan skutecznie ochroni zachowane walory kulturowe, krajobrazowe i przyrodnicze miejscowości.

Mając na uwadze powyższe stwierdza się, że realizacja nowo sporządzonego planu będzie niosła znacznie mniejsze skutki dla środowiska przyrodniczego, a niżeli realizacja planu obowiązującego od 1996 r. Plan ten jest również odpowiedzią na obecne potrzeby mieszkańców oraz władz gminy.

6. Analiza i ocena stanu środowiska na obszarach objętych przewidywanym znaczącym oddziaływaniem w projekcie planu.

Przewidywane oddziaływanie skutków realizacji planu na środowisko przyrodnicze cechuje się pewnymi przekształceniami, które jednak nie powinny nieść jakichkolwiek szkód dla sąsiadującego w odległości około 13 m od N granicy obszaru poddanego analizie z obszarem NATURA 2000.

Środowisko przyrodnicze w granicach opracowania poddanego analizie i ocenie terenu ulegnie zmianie ze względu na dalsze jego wykorzystywanie i użytkowanie zgodne z zaprojektowanym przeznaczeniem.

Znaczące oddziaływanie na środowisko związane jest z wykorzystaniem zasobów środowiska na potrzeby rozwoju społeczno-gospodarczego, infrastruktury technicznej i komunikacyjnej.

Stan środowiska w obszarach objętych oddziaływaniem nie jest w stanie pierwotnej równowagi ekologicznej. Wytrącenie od niej wskazuje na istniejące i sąsiadujące zainwestowanie. Zaistniała dekompozycja systemu środowiska wprowadzona dotychczasowym zainwestowaniem i zainwestowaniem wskazanym w dotychczasowych planach, przesunęła obecny stan środowiska na niższy poziom wpływając w pewnym stopniu na zmianę jego funkcjonowania.

Porównując obecne zagospodarowanie terenu i planowane zagospodarowanie terenu zgodne z obowiązującym planem z 1996 r. do projektu poddanego analizie terenu objętego granicami miejscowego planu zagospodarowania przestrzennego gminy Sławno w części obrębu ewidencyjnego Stary Kraków, należy zauważyć, że stan dotychczasowego środowiska nie ulegnie zmianie, gdyż większa część obszaru jest już obecnie zagospodarowana i zabudowana.

Obecnie opracowany miejscowy plan na obszarach bezpośrednio sąsiadujących z urządzeniami melioracji wodnych (rowem otwartym oznaczonym w ewidencji urządzeń melioracji symbolem "RW-2") zabrania podejmowania jakichkolwiek działań mogących mieć wpływ na jego drożność, właściwy stan techniczny oraz kierunek odpływu wody.

Plan ten również zabrania wszelkich działań polegających na zaniechaniu jego konserwacji lub prowadzenia wszelkich działań mogących narazić na zniszczenie lub uszkodzenie występujących w tym obszarze urządzeń wodnych (rowu), oznaczonych zgodnie ewidencją melioracji wodnych symbolem "RW-2".

Miejscowy plan zagospodarowania przestrzennego gminy Sławno w części obrębu ewidencyjnego Stary Kraków zabrania również realizacji działań powodujących niekorzystną

zmianę stosunków wodnych oraz podejmowania działań mogących osobno lub w połączeniu z innymi działaniami, znacząco negatywnie, oddziaływać na cele ochrony obszaru Natura 2000 (dyrektywa siedliskowa PLH 220038 „Dolina Wieprzy i Studnicy”), w tym w szczególności pogorszyć stan siedlisk przyrodniczych lub siedlisk gatunków roślin i zwierząt, dla których ochrony wyznaczono pobliski obszar Natura 2000, wpłynąć negatywnie na gatunki, dla których ochrony został wyznaczony obszar Natura 2000, pogorszyć integralność obszaru Natura 2000 lub jego powiązania z innymi obszarami.

Nowo opracowany miejscowy plan zagospodarowania przestrzennego (parz załącznik Nr 3) wskazuje stanowiska gatunków roślin i ptaków objętych ochroną gatunkową (czosnek niedźwiedzi, bocian biały), zgodnie z rysunkiem planu (parz załącznik Nr 3), dla których ustala on zakaz podejmowania działań mających negatywny wpływ na ich występowanie. Ustala on obowiązek utrzymania lub odtworzenia na słupie platformy o wysokości min. 6,0 m dostosowanej do możliwości gniazdowania bocianów (zgodnie z rysunkiem planu - parz załącznik Nr 3).

Nowo opracowany miejscowy plan zagospodarowania przestrzennego gminy Sławno w części obrębu ewidencyjnego Stary Kraków ma za zadanie wprowadzić na omawianym terenie ład przestrzenny z uwzględnieniem wytycznych zapisanych w przyjętym wcześniej „studium...” oraz ochronę wszystkich walorów środowiska przyrodniczego, a także walorów środowiska kulturowego oraz dóbr kultury współczesnej.

W związku z powyższym należy stwierdzić, że ustalenia projektu planu nie wpłyną na degradację środowiska przyrodniczego, a realizacja projektowanych inwestycji zgodnie z zapisami planu powinna zostać wykonana w taki sposób, aby zmierzała w kierunku jego równowagi przyrodniczej. Konieczne jest jednak bezsporne respektowanie wszystkich ustaleń planu.

Nową zabudowę i posadowienie budynków zaprojektowano w taki sposób, aby zapewnić jak najlepsze przewietrzanie terenu przez masy powietrza migrującego oraz aby zachować wgląd na cały układ ruralistyczny historycznej wsi od zachodu i południa (strefa "E" ochrony ekspozycji krajobrazu).

Podobnie ukształtowano ograniczenia w zakresie wysokości budynków, tak aby nie stanowiły nadmiernych barier dla wspomnianych mas powietrza i właściwego przewietrzania obszaru, jak również, aby zostały utrzymane dotychczasowe historyczne walory krajobrazowe miejscowości Stary Kraków.

Podsumowując: Poddany analizie miejscowy plan zagospodarowania przestrzennego ściśle ustala przeznaczenie terenu dla każdego zaprojektowanego terenu.

W związku z powyższym dla zachowania równowagi środowiska przyrodniczego na analizowanym obszarze niezbędne jest przestrzeganie ustaleń planu i prognozy dotyczących zasad korzystania ze środowiska.

Podstawowe przeznaczenie nowo projektowanych terenów elementarnych w granicach opracowania planu stwarza szereg wymagań dla realizacji nowo projektowanych inwestycji, tj.:

- 1) nowe obiekty, tj. budynki, budowle należy ściśle realizować na podstawie wytycznych zapisanych w uchwale mpzp,
- 2) każda nowa inwestycja musi spełniać wymogi ochrony środowiska, szczególnie te związane z funkcjami infrastruktury technicznej, komunikacji i usług,
- 3) należy bezwzględnie wyegzekwować prawidłowe, ekologiczne funkcjonowanie systemu odprowadzania ścieków do kanalizacji sanitarnej oraz oczyszczalni ścieków, która powinna zostać zaprojektowana i wykonana w taki sposób, aby nie miała wpływu na środowisko oraz obszary bezpośrednio z nią sąsiadujące.
- 4) należy dążyć do wykorzystywania energii cieplnej przyjaznej dla środowiska,
- 5) dla zapewnienia odpowiedniego klimatu akustycznego należy w miarę możliwości unikać lokalizacji inwestycji, które mogą generować hałas.

Ponadto projekt przedmiotowego opracowania planu został zaprojektowany w taki sposób, aby:

- projektowane elementy zagospodarowania były odpowiednio dostosowane skalą, jakością i charakterem do pełnionego przeznaczenia terenu, krajobrazu i architektury istniejącego otoczenia,
- została utrzymana ciągłość przyrodnicza i przestrzenna wszystkich elementów osnowy ekologicznej miejscowości, poprzez między innymi nowo projektowane tereny z udziałem powierzchni biologicznie czynnej,
- nie dopuścić do powstania jakichkolwiek zanieczyszczeń gleby.

Reasumując:

Zastosowanie się do niniejszej prognozy i ustaleń projektu miejscowego planu zagospodarowania przestrzennego gminy Sławno w części obrębu ewidencyjnego Stary Kraków, a także właściwej kontroli nowo powstałych inwestycji przez odpowiednie służby samorządowe i wojewódzkie, zapewni spełnienie wymagań ochrony środowiska oraz zaprowadzi ład przestrzenny dla analizowanego obszaru, a także realizację niezbędnej infrastruktury w tej miejscowości.

W związku z powyższym projekt miejscowego planu zagospodarowania przestrzennego należy uznać za zgodny z zasadami ochrony środowiska.

7. Analiza i ocena istniejących problemów ochrony środowiska z punktu widzenia realizacji miejscowego planu zagospodarowania przestrzennego w szczególności dotyczących obszarów podlegających ochronie na podstawie ustawy z dnia 16 kwietnia 2004 r. o ochronie przyrody, tj. na:

7.1 Park Narodowy - nie występuje na terenie miejscowego planu objętego niniejszą prognozą, ani w jego bliskim sąsiedztwie.

7.2 Rezerwat Przyrody – nie występuje na terenie miejscowego planu objętego niniejszą prognozą, ani w jego bliskim sąsiedztwie.

7.3 Park Krajobrazowy - nie występuje na terenie miejscowego planu objętego niniejszą prognozą, ani w jego bliskim sąsiedztwie.

7.4 Obszar Chronionego Krajobrazu o nazwie "Koszaliński Pas Nadmorski", nie występuje na terenie miejscowego planu objętego niniejszą prognozą, ani w jego bliskim sąsiedztwie, lecz w odległości około 8 km od północnych granic opracowania miejscowego planu zagospodarowania przestrzennego gminy Sławno w części obrębu ewidencyjnego Stary Kraków.

Obszar Chronionego Krajobrazu o nazwie "Koszaliński Pas Nadmorski" dla którego obowiązującym aktem prawnym jest Uchwała Nr XXXII/375/09 Sejmiku Województwa Zachodniopomorskiego z dnia 15 września 2009 r. w sprawie obszarów chronionego Krajobrazu (Dz. Urz. Woj. Zach. Nr 66, poz.1804 z późn. zm.), należy do wielkopowierzchniowych form ochrony, wprowadzonych w miejscach o wysokich walorach krajobrazowych i zachowanych różnorodnych ekosystemach, w których nie wyklucza się działalności człowieka. Działalność człowieka, jednak powinna być podporządkowana potrzebom przyrody.

OCHK o nazwie "Koszaliński Pas Nadmorski" zakłada następujące ustalenia dotyczące występujących na tym terenie czynnej ochrony ekosystemów, tj.:

- 1) *w zakresie ochrony ekosystemów leśnych - prowadzenie racjonalnej gospodarki leśnej polegającej na zachowaniu różnorodności biologicznej siedlisk,*
- 2) *w zakresie ochrony nieleśnych ekosystemów łądowych - dostosowanie zabiegów agrotechnicznych do wymogów zbiorowisk roślinnych i zasiedlających je gatunków fauny, zachowanie śródpolnych torfowisk, zabagnień, podmokłości, oczek wodnych oraz sprzyjanie ograniczaniu ich sukcesji,*
- 3) *w zakresie ochrony ekosystemów wodnych - zachowanie i ochrona zbiorników wodnych wraz z pasem roślinności okalającej, ograniczanie zabudowy na skarpach*

wysoczyznowych, zapewnianie swobodnej migracji fauny w ciekach wodnych, wdrażanie programów reintrodukcji i restytucji rzadkich i zagrożonych gatunków zwierząt, roślin i grzybów bezpośrednio związanych z ekosystemami wodnymi."

Na poddanym analizie obszarze OCHK wprowadza następujące zakazy:

1) "zabijania dziko występujących zwierząt, niszczenia ich nor, legowisk, innych schronień i miejsc rozrodu oraz tarlisk, złożonej ikry, z wyjątkiem amatorskiego połowu ryb oraz wykonywania czynności związanych z racjonalną gospodarką rolną, leśną, rybacką i łowiecką";

2) "realizacji przedsięwzięć mogących znacząco oddziaływać na środowisko w rozumieniu przepisów ustawy z dnia 3 października 2008 r. o udostępnianiu informacji o środowisku i jego ochronie, udziale społeczeństwa w ochronie środowiska oraz o ocenach oddziaływania na środowisko; przy czym, zakaz ten nie dotyczy realizacji przedsięwzięć mogących znacząco oddziaływać na środowisko, dla których przeprowadzona ocena oddziaływania na środowisko wykazała brak znacząco negatywnego wpływu na ochronę przyrody obszaru chronionego krajobrazu.

3) "likwidowania i niszczenia zadrzewień śródpolnych, przydrożnych i nadwodnych, jeżeli nie wynikają one z potrzeby ochrony przeciwpowodziowej i zapewnienia bezpieczeństwa ruchu drogowego lub wodnego lub budowy, odbudowy, utrzymania, remontów lub naprawy urządzeń wodnych";

4) "wydobycia do celów gospodarczych skał, w tym torfu, oraz skamieniałości, w tym kopalnych szczątków roślin i zwierząt, a także minerałów i bursztynu";

5) "wykonywania prac ziemnych trwale zniekształcających rzeźbę terenu, z wyjątkiem prac związanych z zabezpieczeniem przeciwsztorowym, przeciwpowodziowym lub przeciwosuwiskowym lub utrzymaniem, budową, odbudową, naprawą lub remontem urządzeń wodnych";

6) "dokonywania zmian stosunków wodnych, jeżeli służą innym celom niż ochrona przyrody lub zrównoważone wykorzystanie użytków rolnych i leśnych oraz racjonalna gospodarka wodna lub rybacka";

7) "likwidowania naturalnych zbiorników wodnych, starorzeczy i obszarów wodno-błotnych;

8) lokalizowania obiektów budowlanych w pasie szerokości 100 m od linii brzegów rzek, jezior i innych zbiorników wodnych, z wyjątkiem urządzeń wodnych oraz obiektów służących prowadzeniu racjonalnej gospodarki rolnej, leśnej lub rybackiej";

9) "lokalizowania obiektów budowlanych w pasie szerokości 200 m od linii brzegów klifowych oraz w pasie technicznym brzegu morskiego".

Nadmienia się, że zakaz dotyczący pkt 8 i pkt 9 nie dotyczy terenów dla których plan zagospodarowania przestrzennego lub studium uwarunkowań i kierunków zagospodarowania przestrzennego przewiduje możliwość lokalizowania obiektów budowlanych w pasie szerokości 100 m od linii brzegów rzek, jezior i innych zbiorników wodnych oraz obiektów budowlanych w pasie szerokości 200 m od linii brzegów klifowych oraz w pasie technicznym brzegu morskiego.

Mając na uwadze powyższe zakazy oraz odległość granic opracowania miejscowego planu zagospodarowania przestrzennego gminy Sławno w części obrębu ewidencyjnego Stary Kraków od granic OCHK, stwierdza się, że przedmiotowy plan nie będzie miał żadnego wpływu na wyznaczoną formę ochrony, tj. Obszar Chronionego Krajobrazu o nazwie "Koszaliński Pas Nadmorski".

7.5 Obszar Natura 2000

Zgodnie z analizą obszarów Natura 2000, a także analizą formularza danych dla obszarów specjalnej ochrony (OSO), proponowanych obszarów mających znaczenie dla Wspólnoty (OZW) oraz specjalnych obszarów ochrony (SOO) – „Dolina Wieprzy i Studnicy” PLH 220038 stwierdzono, że obszar Natura 2000 nie występuje w obrębie granic miejscowego planu objętego niniejszą prognozą, występuje natomiast w jego sąsiedztwie, w odległości około 13 m od N granic opracowania poddawanego analizie planu (patrz załącznik nr 9 - *Obszar Natura 2000 wraz z wrysowanymi granicami mpzp*).

Obszar Natura 2000 "Dolina Wieprzy i Studnicy" oznaczony symbolem PLH220038 stanowi typ ostoi B Dyrektywy Siedliskowej, będącej wydzielonym obszarem mającym znaczenie dla Wspólnoty, bez żadnych połączeń z innymi obszarami Natura 2000. Obejmuje on 21 typów siedlisk z Załącznika I Dyrektywy Rady 92/43/EWG i jest szczególnie ważny dla zachowania jezior lobeliowych i dystroficznych zbiorników wodnych.

Wydzielony w dyrektywie obszar obejmuje część dolin rzeki Wieprzy i Studnicy, od źródeł koło Wałdowa i Miastka, aż po miejscowość Staniewice koło Sławna, wraz z dużymi fragmentami zlewni tych rzek, w tym terenami źródłiskowymi.

Rzeka Wieprza i Studnica są rzekami o naturalnym charakterze, będące w bardzo niewielkim stopniu przekształcone przez człowieka.

Wzniesienia morenowe w otoczeniu dolin, w niektórych miejscach dochodzą do ponad 200 m n.p.m. Przełomowe odcinki tych rzek mają podgórski charakter. Szczególnie głęboko wcięta jest rynnna rzeki Wieprzy (od źródeł do Bożanki). W zlewni Wieprzy zachowały się duże połacie mokradeł, oraz torfowiska wysokie i bory bagienne (teren rezerwatu Torfowisko Potoczek). W dolinach rzek występują starorzecza, mezotroficzne i dystroficzne jeziora, niektóre otoczone torfowiskami mechowiskowymi i podmokłymi oraz świeżymi łąkami. Występuje tu także jezioro lobeliowe (j. Byczyńskie). Na terenach bezodpływowych, liczne są małe mszary i oczka dystroficzne. Cały obszar charakteryzuje się dużą lesistością. Strome zbocza (Pradolina Pomorska) i liczne wąwozy są porośnięte grądami oraz kwaśnymi i żyznymi buczynami, a w obszarach źródłiskowych występują olsy źródłiskowe i podgórskie łągi.

Przewidywane zagrożenia dotyczące poddanego analizie obszaru Natura 2000 to - występujące:

- 1) na poziomie wysokim - wycinki lasów oraz brak wypasu łąk i pastwisk,
- 2) na poziomie średnim - akwakultura morska i słodkowodna oraz tamy, wały, sztuczne plaże, a także występujące jednocześnie na obu poziomach zanieczyszczenia mieszane.

Ponadto do zagrożeń zaliczyć można również wędkarstwo - intensywny połów ryb, co może prowadzić do zaburzeń istniejącego ekosystemu, przekształcenia fitocenoz w wyniku naturalnych procesów sukcesyjnych powodujących zanik typowych biotopów, będących naturalnymi siedliskami unikalnej flory i rzadkich gatunków ptaków. Presja drapieżników jest przyczyną dużych strat w lęgach wielu ptaków. Porzucanie tradycyjnych sposobów użytkowania ziemi (wypas i koszenie) umożliwi rozwój szuwarów trzcinowych i wysokich, kępiastych traw. Oddziaływania antropogeniczne: kłusownictwo, zanieczyszczenia środowiska (bliskość portu, dzikie wysypiska odpadów).

Nadmienia się również, że dla obszaru Natura 2000 "Dolina Wieprzy i Studnicy" PLH220038 został opracowany na podstawie art. 28 ust. 5 ustawy z dnia 16 kwietnia 2004 r. o ochronie przyrody (t.j. Dz. U. z 2013 poz. 627 z późn. zm.) plan zadań ochronnych (PZO), przyjęty Zarządzeniem Regionalnego Dyrektora Ochrony Środowiska w Gdańsku i Regionalnego Dyrektora Ochrony Środowiska w Szczecinie z dnia 6 maja 2014 r. w sprawie ustanowienia planu zadań ochronnych dla obszaru Natura 2000 "Dolina Wieprzy i Studnicy" PLH 220038 (Dz. Urz. Woj. Pomorskiego, poz. 1847). Wskazuje na identyfikację istniejących i potencjalnych zagrożeń dla zachowania właściwego stanu ochrony siedlisk przyrodniczych oraz gatunków zwierząt i ich siedlisk będących przedmiotami ochrony, a także na cele działań ochronnych oraz działania ochronne ze wskazaniem podmiotów odpowiedzialnych za ich wykonanie i obszarów ich wdrażania. Wskazane działania przyjętego planu zadań ochrony czynnej dotyczą głównie stworzenia warunków dla zachowania siedliska poprzez odmładzanie starorzeczy, usunięcie odpadów, utrzymanie tradycyjnych ekstensywnych form gospodarowania oraz niedopuszczenie sukcesji roślinnej, zahamowanie sukcesji roślin obcych dla siedliska, zapobieganie eutrofizacji jezior poprzez niedopuszczenie do bezpośredniego spływu powierzchniowego zanieczyszczeń z pól i dróg, zapobieganie negatywnemu wpływowi intensywnej gospodarki rybackiej poprzez jej dostosowanie do specyfiki siedlisk, przebudowę drzewostanów na zgodne z typem siedliska.

W związku z powyższym podsumowując i jednocześnie oceniając istniejące problemy ochrony środowiska z punktu widzenia realizacji miejscowego planu zagospodarowania przestrzennego, mając jednocześnie na uwadze dokumentację sporządzoną na potrzeby

PZO, stwierdza się, że realizacja poddawanego analizie projektu planu **nie będzie miała wpływu na sąsiadujący obszar Natura 2000 oraz na stanowiska gatunków, stanowiących przedmiot jego ochrony.**

7.6 Pomniki Przyrody – nie występują na terenie miejscowego planu objętego niniejszą prognozą, ani w jego bliskim sąsiedztwie.

7.7 Stanowiska Dokumentacyjne – nie występują na terenie miejscowego planu objętego niniejszą prognozą, ani w jego bliskim sąsiedztwie.

7.8 Użytki Ekologiczne – nie występują na terenie miejscowego planu objętego niniejszą prognozą, ani w jego bliskim sąsiedztwie.

7.9 Zespoły Przyrodniczo-Krajobrazowe – nie występują na terenie miejscowego planu objętego niniejszą prognozą, ani w jego bliskim sąsiedztwie.

7.10 Ochrona gatunkowa roślin, zwierząt i grzybów – na terenie miejscowego planu zagospodarowania przestrzennego gminy Sławno w części obrębu ewidencyjnego Stary Kraków objętego niniejszą prognozą, w wyniku przeprowadzonej dwukrotnej inwentaryzacji terenu oraz analizy Waloryzacji przyrodniczej Województwa Zachodniopomorskiego (patrz załącznik graficzny Nr 10), stwierdzono występowanie szaty roślinnej podlegającej częściowej ochronie gatunkowej, tj. czosnku niedźwiedziego (*Allium ursinum* L.) oraz następujących gatunków fauny, tj. bociana białego (*Ciconia ciconia*) - podlegającego ścisłej ochronie gatunkowej, a także sroki (*Pica pica*) - podlegającej częściowej ochronie gatunkowej.

Poza wschodnimi granicami planu, tj. w dolinie dopływu rzeki Wieprzy zaobserwowano również występowanie traszki zwyczajnej i wydry.

Przedmiotowy miejscowy plan zagospodarowania przestrzennego ustala dla stanowisk gatunków roślin i ptaków objętych ochroną gatunkową (czosnek niedźwiedzi, bocian biały) zakaz podejmowania działań mających negatywny wpływ na ich występowanie.

W związku z powyższym stwierdza się, że **realizacja poddawanego analizie projektu planu nie będzie miała wpływu na stanowiska gatunków roślin i zwierząt występujących na terenie przedmiotowego planu, a jednocześnie objętych ochroną gatunkową na podstawie przepisów odrębnych.**

7.11 Obszar i teren górniczy - nie występuje na terenie miejscowego planu objętego niniejszą prognozą, ani w jego bliskim sąsiedztwie

7.12 Strefy ochrony uzdrowiska - nie występują na terenie miejscowego planu objętego niniejszą prognozą, ani w jego bliskim sąsiedztwie.

7.13 Strefy ochrony konserwatorskiej i archeologicznej - na terenie miejscowego planu objętego niniejszą prognozą występują zarówno strefy konserwatorskie jak i archeologiczne objęte ochroną, tj.:

- 1) Stary Kraków – teren pierwotnego ulicowo – placowego układu ruralistycznego z zabudową wiejską, kościołem, działką (cmentarzem przykościelnym) - strefa "A" ochrony konserwatorskiej (zgodnie z rysunkiem planu);
- 2) teren niezainwestowany wokół strefy „A” - strefa "B" ochrony konserwatorskiej (zgodnie z rysunkiem planu - patrz załącznik Nr 3);
- 3) ochrona ekspozycji całego układu ruralistycznego wsi od zachodu i południa chroniona wskazana poprzez strefę ochrony ekspozycji „E” - (obejmuje cały obszar planu).

Dla obiektów i budynków położonych w granicach stref "A" i "B" miejscowy plan zagospodarowania przestrzennego gminy Sławno w części obrębu ewidencyjnego Stary Kraków ustala:

- 1) ochronę układów przestrzennych lub ich fragmentów, w obrębie których zachowało się w dużym stopniu historycznie ukształtowanie, rozplanowanie i zabudowa o lokalnych wartościach kulturowych poprzez:
 - a) ochronę rozplanowania dróg (z uwzględnieniem możliwości ochrony zachowanych nawierzchni brukowanych),
 - b) ochronę historycznie ukształtowanych szerokości frontów parceli i działek,
 - c) ochronę istniejącego rozplanowania zabudowy działek, z zachowaniem zasady lokalizacji budynków gospodarczych we frontowej części działek, w sposób eksponujący widok na budynek mieszkalny zamykający przestrzeń podwórza,
 - d) ochronę formy architektonicznej zabudowy (istniejącej i uzupełniającej): gabaryty i proporcje wysokościowe, formy dachów, zasadnicze proporcje i kompozycja elewacji, tradycyjnie stosowany materiał, ze szczególnym uwzględnieniem architektury szachulcowej lub naśladującej szachulec,
 - e) ochronę zieleni komponowanej (obsadzenie dróg, starodrzew w obrębie działek): jej układ i skład gatunkowy;
 - f) ochronę małej architektury;
- 2) obowiązek utrzymania zasadniczych elementów układu przestrzennego określonych w pkt 1;
- 3) współdziałanie z właściwym Urzędem Ochrony Zabytków w zakresie zamierzeń inwestycyjnych mających wpływ na wygląd obszarów chronionych ustaleniami planu;
- 4) dostosowanie nowych obiektów do historycznej kompozycji przestrzennej, oraz architektonicznych form zabudowy występujących w obrębie miejscowości, zgodnie z pkt 1;
- 5) przy budowie nowych obiektów lub remontach zabudowy dawnej, ustala nakaz stosowania tradycyjnych materiałów budowlanych, przede wszystkim w pokryciach dachów i elewacjach, takich jak: cegła, dachówka zakładkowa oraz zastosowania elementów architektury szachulcowej na co najmniej 30% elewacji budynku. W związku z powyższym w zakresie elewacji Miejscowy plan zagospodarowania przestrzennego gminy Sławno w części obrębu ewidencyjnego Stary Kraków zakłada:
 - a) w strefie "A" ochrony konserwatorskiej, zastosowanie elementów szachulcowych lub imitujących szachulec we wszystkich elewacjach;
 - b) w strefie "B" ochrony konserwatorskiej, zastosowanie elementów szachulcowych lub imitujących szachulec, co najmniej w elewacji frontowej;
- 6) ograniczenie zabudowy do wysokości zapewniającej ochronę układu ruralistycznego wsi od zachodu i południa.

Dla budynków o walorach zabytkowych chronionych ustaleniami planu (zgodnie z rysunkiem planu - patrz załącznik graficzny Nr 3), tj.:

- chałupa z 2. połowy XIX w. – Stary Kraków 1,
- chałupa z 2. połowy XIX w. – Stary Kraków 7,
- chałupa z 2. połowy XIX w. – Stary Kraków 10,
- chałupa z 1. połowy XIX w. – Stary Kraków 21,
- budynek inwentarski z końca XIX w. – Stary Kraków 21,
- chałupa z 1. ćwierci XIX w. – Stary Kraków 22,
- chałupa z 1. połowy XIX w. – Stary Kraków 23/24,
- chałupa z 1. połowy XIX w. – Stary Kraków 25,
- stodoła z końca XIX w. – Stary Kraków 25,
- chałupa z częścią młyńską z 1. ćwierci XIX w. – Stary Kraków 26,
- stodoła z 3. ćwierci XIX w. – Stary Kraków 26,
- budynek inwentarski z końca XIX w. – Stary Kraków 26,
- budynek inwentarsko-bramny z końca XIX w. – Stary Kraków 26,

- budynek mieszkalny z 4. ćwierci XIX w. – Stary Kraków 27,
- budynek inwentarski z około 1850 r. – Stary Kraków 27,
- budynek inwentarsko-stodolny z około 1850 r. – Stary Kraków 27,
- chałupa z 1. połowy XIX w. – Stary Kraków 29,
- budynek mieszkalny – obecnie plebania z około 1850 r. – Stary Kraków 30,
- budynek inwentarsko-gospodarczy (stodoła, wozownia, część inwentarska) z 4. ćwierci XIX w. – Stary Kraków 30,
- chałupa z 2. połowy XIX w. – Stary Kraków 31,
- chałupa z 1. połowy XIX w. – Stary Kraków 32,
- budynek inwentarski z końca XIX w. – Stary Kraków 32,
- chałupa z 1. połowy XIX w. – Stary Kraków 34,
- chałupa z 1. ćwierci XIX w. – Stary Kraków 35,
- gospoda – obecnie budynek mieszkalny z około 1850 r. – Stary Kraków 36,
- sala wiejska z 4. ćwierci XIX w. Stary Kraków 36
- chałupa z około 1850 r. – Stary Kraków 37,
- stodoła z 1. ćwierci XX w. – Stary Kraków 39,
- budynek mieszkalny z 1. ćwierci XIX w. – Stary Kraków 41,

plan ustala:

- 1) współdziałanie z właściwym Urzędem Ochrony Zabytków w zakresie zamierzeń inwestycyjnych mających wpływ na wygląd obiektów chronionych ustaleniami planu;
- 2) prowadzenie działań mających na celu zachowanie ich historycznego wyglądu ze szczególnym uwzględnieniem historycznie ukształtowanych elementów, takich jak:
 - a) forma i proporcja bryły,
 - b) forma, nachylenie i rodzaj pokrycia dachowego,
 - c) rozmieszczenie, proporcje i podział otworów okiennych i drzwiowych,
 - d) rodzaj detalu architektonicznego;

w szczególności poprzez:

- nakaz zachowania istniejącej szachulcowej elewacji, dla budynków mieszkalnych i chałup, przy czym nakaz ten nie dotyczy następujących budynków:
 - budynek mieszkalny (Stary Kraków 27),
 - budynek plebani (Stary Kraków 30),
 - chałupa (Stary Kraków 31),
 - chałupa (Stary Kraków 34),
 - chałupa (Stary Kraków 35),
- nakaz zachowania istniejącej ceglanej elewacji z zachowaniem ceglanych nadproży w formie luków odcinkowych, dla budynków inwentarskich, gospodarczych, stodoł i sali wiejskiej, przy czym nakaz ten nie dotyczy budynku inwentarskiego (Stary Kraków 30), dla którego ustala się zachowanie szachulcowej elewacji,
- nakaz zachowania i/lub przywrócenia historycznych proporcji i podziałów otworów okiennych i drzwiowych z uwzględnieniem oryginalnych podziałów okien skrzynkowych, z dopuszczaniem wymiany okien z zachowaniem identycznego rozmieszczenia i szerokości szprosów jak w dotychczasowych oknach skrzynkowych,
- nakaz zachowania wysokości budynków i ilości kondygnacji,
- nakaz zachowania wieloosiowości elewacji,
- nakaz zachowania układu i kąta nachylenia dachu z dopuszczeniem remontu/wymiany pokrycia dachowego na dachówkę ceramiczną w kolorze czerwieni lub strzechę (trzcinę),
- zakaz zmiany kąta nachylenia, formy i kształtu dachu,
- zakaz nadbudowy i rozbudowy obiektu,
- zakaz realizacji nowych lukarn i okien dachowych,
- zakaz stosowania na elewacjach okładzin ceramicznych, tworzyw sztucznych i blach,
- dopuszczenie ocieplenia wyłącznie od wewnątrz budynków o istniejącej szachulcowej lub ceglanej elewacji,

- dopuszczenie ocieplenia od zewnątrz dla pozostałych budynków, pod warunkiem zachowania lub przeniesienia historycznych form obramowań okiennych, gzymsów i detali elewacji,
- dopuszczenie adaptacji poddaszy na cele użytkowe,
- dopuszczenie adaptacji budynków gospodarczych na cele mieszkalne i usługowe, w tym agroturystyczne,
- dopuszczenie możliwości zamurowania części istniejących otworów okiennych w formie pozostawienia na jego miejscu tzw. świadków (blend),
- dopuszczenie realizacji dodatkowych otworów okiennych i drzwiowych od strony zaplecza/ogrodu, w formie nawiązującej do historycznej stolarki okiennej i drzwiowej,
- w przypadku konieczności wyburzenia, któregoś z obiektów chronionego ustaleniami planu ze względu na zły stan techniczny (potwierdzony opinią techniczną), plan ustala nakaz opracowania inwentaryzacji budowlanej z koniecznością przekazania jednego egzemplarza do archiwum właściwego Urzędu Ochrony Zabytków.

Dla obszaru wchodzącego w zakres strefy W.III. ograniczonej ochrony konserwatorskiej stanowisk archeologicznych (Stary Kraków, stan. 30, AZP 9-25/48), polegającej na prowadzeniu interwencyjnych badań archeologicznych w przypadku prowadzenia prac ziemnych, plan ustala również:

- obowiązek współdziałania w zakresie zamierzeń inwestycyjnych i innych związanych z pracami ziemnymi z odpowiednim organem ds. ochrony zabytków;
- obowiązek przeprowadzenia archeologicznych badań ratunkowych na terenie objętym realizacją prac ziemnych na zasadach określonych przepisami szczególnymi dotyczącymi ochrony zabytków.

W razie odkrycia w trakcie prowadzenia robót budowlanych lub ziemnych związanych z planowaną inwestycją przedmiotu, co do którego istnieje przypuszczenie, iż jest on zabytkiem, osoby wykonujące roboty budowlane obowiązane są: wstrzymać wszelkie roboty, mogące uszkodzić lub zniszczyć odkryty przedmiot; zabezpieczyć, przy użyciu dostępnych środków, przedmiot i miejsce jego odkrycia oraz niezwłocznie zawiadomić odpowiednie służby ochrony zabytków.

Na terenie objętym planem znajduje się również obiekt zabytkowy wraz z otoczeniem, objęty ochroną na podstawie przepisów odrębnych: kościół paraf., p.w. MB Częstochowskiej z XIII-XV w., wraz z otoczeniem, wpisany do rejestru zabytków pod nr 399 z dnia 26.04.1964r. (zm rej. A-716), podlegający ścisłej ochronie konserwatorskiej w zakresie ochrony formy, bryły, wystroju i kompozycji elewacji historycznego układu wnętrza oraz materiałów. W związku z powyższym wszelkie prace budowlane i inwestycyjne dotyczące obiektu zabytkowego wraz z jego otoczeniem należy zgodzie z planem prowadzić za pozwoleniem właściwego Urzędu Ochrony Zabytków zgodnie z obowiązującymi przepisami odrębnymi.

Mając na uwadze powyższe stwierdza się, że realizacja poddawanego analizie projektu planu **nie będzie miała wpływu na środowisko kulturowe występujące na terenie przedmiotowego planu.**

8. Cele ochrony środowiska ustanowione na szczeblu międzynarodowym, wspólnotowym i krajowym, istotne z punktu widzenia projektowanego dokumentu, oraz sposoby, w jakich te cele i inne problemy środowiska zostały uwzględnione podczas opracowywania dokumentu.

W miejscowym planie zagospodarowania przestrzennego gminy Sławno w części obrębu ewidencyjnego Stary Kraków, do którego opracowana jest niniejsza prognoza, zostały uwzględnione wszystkie cele zawarte w obowiązujących dyrektywach krajów członkowskich Unii Europejskiej, a także opartych na nich aktach prawa polskiego i innych aktach dotyczących ochrony środowiska ustanowionych na szczeblu krajowym.

Poddany analizie i ocenie miejscowy plan zagospodarowania przestrzennego uwzględnia wszystkie cele i zamierzenia ochrony środowiska zawarte w przepisach prawa, a w szczególności obszarów i obiektów chronionych określonych pkt. 7 niniejszej prognozy, poprzez między innymi obowiązek stosowania zasad ujętych w przepisach odrębnych.

Nadmienia się również, że analizowany plan został zaprojektowany w taki sposób, aby jego ustalenia nie miały jakiegokolwiek wpływu na sąsiadujący z nim nieopodal specjalny obszar ochrony siedlisk Natura 2000, ani na żadne inne obszary i obiekty prawnie chronione, wyznaczone zgodnie z obowiązującymi dyrektywami unijnymi.

Omawiany dokument, dla którego opracowywana jest przedmiotowa prognoza, uwzględnia również cele i wymagania realizowane w obiektach prawnie chronionych wg kryteriów **IUCN** (Światowej Unii Ochrony Przyrody), do których należy zachowanie fragmentów naturalnych ekosystemów.

Na całym obszarze planu poza terenami infrastruktury technicznej ponadto wyznaczono współczynnik powierzchni biologicznie czynnej nie mniejszy niż 40% - 50% dla większości wyznaczonych terenów elementarnych, za wyjątkiem terenu **A.UA**, gdzie ten współczynnik wynosi 30% i terenami **C.UK.4** i **C.R**, gdzie wyznaczono powierzchnię biologicznie czynną nie mniejszą niż 80% powierzchni działki. Natomiast tereny oznaczone symbolem **A.ZP.1** i **A.ZP.2** przeznaczone są wyłącznie pod tereny zieleni publicznej urządzonej z dopuszczeniem realizacji miejsc parkingowych na obszarze oznaczonym symbolem **A.ZP.2**.

9. Przewidywane znaczące oddziaływania, w tym oddziaływania bezpośrednie, pośrednie, wtórne, skumulowane, krótkoterminowe, średnioterminowe i długoterminowe, stałe i chwilowe oraz pozytywne i negatywne, na cele i przedmiot ochrony obszaru Natura 2000 oraz integralność tego obszaru, a także na środowisko z uwzględnieniem zależności między następującymi elementami środowiska oraz oddziaływaniami na te elementy wzajemnie, a w szczególności na:

9.1 Różnorodność biologiczną.

Omawiany projekt został opracowany w taki sposób, aby oddziaływania potencjalnych inwestycji generalnie były niewielkie i ewentualnie krótkoterminowe.

Projekt ten nakazuje zachowanie istniejącej zieleni przyulicznej oraz jej uzupełnienie. W przypadku niezbędnych wycięć konieczne jest uzyskanie zgody wymaganej przepisami odrębnymi.

Ustala on również zachowanie wartościowych drzew i krzewów oraz wprowadzenie nowej roślinności, o ile nie koliduje to ze wskazanymi w planie inwestycjami w ramach wyznaczonych linii zabudowy, lub zostanie stwierdzony zły stan zdrowotny drzewa.

Podkreślić należy, że opracowany przez projektantów miejscowy plan zagospodarowania przestrzennego został zaprojektowany w taki sposób, aby planowane zagospodarowanie nie miało wpływu na istniejące i sąsiadujące wartości cenne przyrodniczo między innymi na stanowiska gatunków roślin i ptaków objętych ochroną gatunkową (czosnek niedźwiedzi, bocian biały), dla których plan ustala zakaz podejmowania działań mających negatywny wpływ na ich występowanie oraz ustala w miejscu występowania bociana białego obowiązek realizacji platformy na słupie o wysokości min. 6,0 m dostosowanej do możliwości jego gniazdowania (zgodnie z rysunkiem planu - patrz załącznik Nr 3).

Skutki realizacji przedmiotowego miejscowego planu, którego teren został poddany analizie i ocenie, na pewno nie będą miały wpływu na różnorodność biologiczną terenów należących do wyznaczonego w bliskim sąsiedztwie obszaru Natura 2000, omówionego dokładnie w pkt. 7.5 niniejszej prognozy.

Na całym obszarze planu poza terenami infrastruktury technicznej ponadto wyznaczono współczynnik powierzchni biologicznie czynnej nie mniejszy niż 40% - 50% dla większości wyznaczonych terenów elementarnych, za wyjątkiem terenu **A.UA**, gdzie ten współczynnik wynosi 30% i terenami **C.UK.4** i **C.R**, gdzie wyznaczono powierzchnię

biologicznie czynną nie mniejszą niż 80% powierzchni działki, a tereny oznaczone symbolem **A.ZP.1** i **A.ZP.2** przeznaczone zostały wyłącznie pod tereny zieleni publicznej urządzonej z dopuszczeniem realizacji miejsc parkingowych na obszarze oznaczonym symbolem **A.ZP.2**.

Realizacja miejscowego planu na terenach obecnie wolnych od zabudowy spowoduje zmiany środowiska przyrodniczego w zakresie degradacji wierzchniej warstwy glebowej, lecz jedynie na niezbędnej powierzchni terenu.

Podsumowując, należy stwierdzić, że realizacja planu spowoduje oddziaływanie: krótkoterminowe, poprzez wprowadzenie pewnej różnorodności gatunkowej np. nowe trawniki, krzewy, drzewa itp.; średnioterminowe poprzez wytworzenie się nowej równowagi ekologicznej przy wprowadzaniu każdej nowej inwestycji; stałe, poprzez nieodwracalne zmniejszenie powierzchni wolnych niezbudowanych (ruderalnych); pozytywne, poprzez zakaz podejmowania działań mających wpływ drożność urządzeń wodnych (rowu oznaczonego w ewidencji melioracji wodnych jako "RW-2"), właściwy stan techniczny oraz kierunek odpływu wody, a także wszelkich działań polegających na zaniechaniu jego konserwacji lub mogących narazić na zniszczenie lub uszkodzenie urządzeń wodnych znajdujących się w bezpośrednim sąsiedztwie planu, a także przez zachowanie istniejącej wartościowej zieleni i wprowadzenie nowej, co znacznie zwiększy walory estetyczne terenu.

9.2 Ludzi.

Prawidłowo zrealizowany miejscowy plan zagospodarowania przestrzennego, na pewno nie będzie miał ujemnych skutków mających wpływ na zdrowie i życie ludzi. Przy opracowaniu planu wzięto pod uwagę wszystkie możliwe mankamenty i zaprojektowano go tak, aby jego następstwa nie miały negatywnych skutków dla zdrowia przebywających i mieszkających tam ludzi. Ponadto ustalono:

- jakiegokolwiek emisje czynników szkodliwych i uciążliwych nie mogą na granicy z zabudową mieszkaniową przekroczyć dopuszczalnych norm;
- zakaz realizacji działań powodujących powstanie zanieczyszczenia gleby;
- w przypadku budowy lub przebudowy układu komunikacyjnego oraz prowadzenia lub modernizowania sieci infrastruktury technicznej, plan ustala obowiązek stosowania rozwiązań zapewniających maksymalne ograniczenie ich oddziaływania na środowisko przyrodnicze;
- na wszystkich terenach za wyjątkiem terenów przeznaczonych pod komunikację, plan nakłada obowiązek stosowania rozwiązań niezbędnych do zapobiegania powstawaniu zanieczyszczeń, a także rozwiązań zapewniających ochronę przed zanieczyszczeniami istniejącymi. W szczególności dotyczy to rozwiązań zapewniających ochronę czystości powietrza;
- nakaz uzbrojenia terenów w sieć infrastruktury technicznej;
- zakaz bezpośredniego odprowadzenia ścieków do gruntu
- dopuszczenie odprowadzenia wód będących skutkiem opadów atmosferycznych bezpośrednio do gruntu lub istniejących przydrożnych rowów otwartych.

W zakresie budowy, rozbudowy i modernizacji systemu zaopatrzenia w wodę plan ustala:

- 1) *zaopatrzenie w wodę z istniejącego grupowego systemu wodociągowego, zasilanego z podziemnego ujęcia wody zlokalizowanego poza granicami planu;*
- 2) *doprowadzenie wody na teren objęty planem z istniejącej sieci magistralnej w układzie pierścieniowym poprzez dalszą rozbudowę sieci z wykorzystaniem istniejących na terenie objętym planem przewodów wodociągowych;*
- 3) *prowadzenie przewodów rozdzielczych sieci wodociągowej w liniach rozgraniczających dróg o średnicach nie mniejszych jak dn 100 mm dla sieci rozdzielczej;*
- 4) *dopuszczenie wymiany odcinków istniejącego wodociągu, będących w złym stanie technicznym lub o zbyt małych średnicach, oraz przełożenia odcinków sieci na zasadach zgodnych z przepisami odrębnymi;*
- 5) *dopuszczenie prowadzenia sieci wodociągowej przez inne tereny elementarne;*
- 6) *zaopatrzenie w wodę na cele przeciwpożarowe z komunalnej sieci wodociągowej*

poprzez hydranty uliczne.

W zakresie systemu odprowadzania ścieków opadowych i roztopowych oraz gospodarki odpadami projekt planu ustala:

- 1) *odprowadzenie ścieków opadowych i roztopowych systemem kanalizacji deszczowej grawitacyjnej;*
- 2) *prowadzenie sieci kanalizacji deszczowej w liniach rozgraniczających dróg;*
- 3) *dopuszczenie prowadzenia sieci kanalizacji deszczowej przez tereny inne niż tereny komunikacji;*
- 4) *dopuszczenie prowadzenia sieci kanalizacji deszczowej pod jezdniami (zgodnie z obowiązującymi przepisami odrębnymi) o średnicach kanałów deszczowych zbiorczych nie mniejszych niż dn 160 mm;*
- 5) *nakaz oczyszczania ścieków opadowych i roztopowych z terenów komunikacyjnych, przed wprowadzeniem ich do odbiornika (zgodnie z obowiązującymi przepisami odrębnymi);*
- 6) *dopuszczenie rozprowadzenia wód opadowych i roztopowych z terenów zabudowy na terenie działki, pod warunkiem, że ilość odprowadzanych wód nie przekroczy chłonności terenu;*
- 7) *dopuszczenie wykorzystania wód opadowych nie wymagających oczyszczania do gromadzenia i użycia do nawadniania zieleni;*
- 8) *dopuszczenie odprowadzenia wód opadowych i roztopowych z dachów budynków (zgodnie z obowiązującymi przepisami odrębnymi) bez konieczności ich oczyszczania,*
- 9) *na obszarach, gdzie nie występuje gminna sieć kanalizacji deszczowej do czasu realizacji projektowanej kanalizacji deszczowej plan dopuszcza odprowadzenie i neutralizację wód opadowych z terenów ulic oraz parkingów, placów i powierzchni utwardzonych, z terenów ciągów pieszo – jezdnych i pieszych oraz z terenów o funkcjach usługowych poprzez zastosowanie właściwych urządzeń podczyszczających w zależności od ładunku zanieczyszczeń do indywidualnych systemów chłonnych*
- 10) *gospodarowanie odpadami zgodnie z systemem obowiązującym w gminie;*
- 11) *gromadzenie odpadów w pojemnikach do czasowego gromadzenia odpadów z uwzględnieniem możliwości ich segregacji, zgodnie z przepisami odrębnymi;*
- 12) *obowiązek wywozu odpadów komunalnych na składowisko odpadów, zgodnie z gminnym systemem gospodarki odpadami*
- 13) *nakaz wyznaczenia na działkach budowlanych miejsca lokalizacji pojemników do czasowego gromadzenia odpadów stałych, zgodnie z obowiązującymi przepisami odrębnymi;*
- 14) *dopuszczenie stosowania zbiorczych pojemników do selektywnej zbiórki odpadów obsługujących więcej niż jedną działkę budowlaną;*
- 15) *zakaz lokalizacji składowisk odpadów, wysypisk śmieci, wylewisk ścieków.*

Realizacja planu wprowadza dla wszystkich terenów odprowadzenie ścieków sanitarnych systemem sieci kanalizacji sanitarnej grawitacyjno-ciśnieniowej do projektowanej oczyszczalni ścieków w Starym Krakowie zlokalizowanej na terenie oznaczonym symbolem **K** poprzez budowę systemu kanalizacji sanitarnej. Ponadto ustala:

- 1) *nakaz prowadzenia przewodów zbiorczych kanalizacji sanitarnej w liniach rozgraniczających dróg o średnicach nie mniejszych jak dn 200 mm dla spływu grawitacyjnego;*
- 2) *dopuszczenie prowadzenia sieci kanalizacji sanitarnej przez tereny inne niż tereny komunikacji;*
- 3) *dopuszczenie realizacji przepompowni podziemnych w liniach rozgraniczających dróg;*
- 4) *do czasu realizacji systemu sieci kanalizacji sanitarnej grawitacyjno-ciśnieniowej oraz projektowanej oczyszczalni ścieków w Starym Krakowie, dopuszcza się*

zastosowanie indywidualnych zbiorników bezodpływowych lub przydomowych oczyszczalni ścieków zgodnie z przepisami odrębnymi.

W zakresie zaopatrzenia w ciepło projekt miejscowego planu nakłada obowiązek ucieplownienia w oparciu o istniejące oraz realizację nowych lokalnych i indywidualnych źródeł ciepła, ponadto ustala nakaz zastosowania urządzeń - źródeł ciepła wykorzystujących paliwa nie powodujące ponadnormatywnego zanieczyszczenia powietrza, a także dopuszcza wykorzystywanie odnawialnych źródeł ciepła w tym pomp ciepła i kolektorów słonecznych.

Miejscowy plan zagospodarowania przestrzennego gminy Sławno w części obrębu ewidencyjnego Stary Kraków ustala również zakaz lokalizacji inwestycji:

- 1) mogących zawsze znacząco oddziaływać na środowisko zgodnie z przepisami odrębnymi;
- 2) mogących potencjalnie znacząco oddziaływać na środowisko, w tym na zdrowie ludzi, zgodnie z przepisami odrębnymi, z wyjątkiem przedsięwzięć/inwestycji dopuszczonych ustaleniami niniejszego planu oraz realizacji sieci infrastruktury technicznej.

Jedynym mankamentem mającym wpływ na ludzi może być krótkoterminowe przekroczenie norm hałasu podczas realizacji budowy na poszczególnych działkach.

W związku z powyższym przedmiotowe opracowanie zostało zaprojektowane w taki sposób, aby zminimalizować oddziaływanie planowanych inwestycji na zdrowie ludzi.

Podsumowując, należy stwierdzić, że realizacja planu spowoduje oddziaływanie: pośrednie, poprzez wzrost powierzchni zainwestowanych; wtórne, poprzez nieznaczne zanieczyszczenie powietrza wynikłych z nieznacznego zwiększenia emisji spalin samochodowych, a także oddziaływanie akustyczne, poprzez zwiększenie hałasu (głównie w sezonie letnim od czerwca do września); oddziaływanie krótkoterminowe, poprzez hałas pochodzący z budowy, zanieczyszczenie powietrza pochodzące z maszyn budowlanych; długoterminowe, poprzez zmniejszanie powierzchni niezbudowanej; chwilowe, poprzez okresowe pogorszenie warunków życia (hałas budowlany, wzrost zanieczyszczenia powietrza, itp.

9.3 Rośliny i Zwierzęta.

W zakresie świata roślinnego i zwierzęcego realizacja miejscowego planu zakłada oddziaływanie głównie pozytywne, ponieważ oprócz wyznaczenia terenów zielonych, plan wskazuje na zachowanie istniejącej zieleni oraz jej uzupełnienie. W przypadku niezbędnych wycięć konieczne jest uzyskanie zgody wymaganej przepisami.

Ustala on również zachowanie wartościowych drzew i krzewów oraz wprowadzenie nowej roślinności, o ile nie koliduje to ze wskazanymi w planie inwestycjami w ramach wyznaczonych linii zabudowy, lub zostanie stwierdzony zły stan zdrowotny drzewa.

W wyniku przeprowadzonej inwentaryzacji terenu stwierdzono, że na obszarze objętym planem znajdują się stanowiska gatunków roślin i ptaków objętych ochroną gatunkową (czosnek niedźwiedzi, bocian biały), dla których plan ustala zakaz podejmowania działań mających negatywny wpływ na ich występowanie.

Ustala on również obowiązek utrzymania lub odtworzenia platformy na słupie o wysokości min. 6,0 m platformy dostosowanej do możliwości gniazdowania bociaków (zgodnie z rysunkiem planu - patrz załącznik Nr 3).

Na całym obszarze planu poza terenami infrastruktury technicznej ponadto wyznaczono współczynnik powierzchni biologicznie czynnej nie mniejszy niż 40% - 50% dla większości wyznaczonych terenów elementarnych, za wyjątkiem terenu **A.UA**, gdzie ten współczynnik wynosi 30% i terenami **C.UK.4** i **C.R**, gdzie wyznaczono powierzchnię biologicznie czynną nie mniejszą niż 80% powierzchni działki. Natomiast tereny oznaczone symbolami **A.ZP.1** i **A.ZP.2** przeznaczone zostały wyłącznie pod tereny zieleni publicznej

urządzonej z dopuszczeniem realizacji miejsc parkingowych na obszarze oznaczonym symbolem **A.ZP.2**

Analiza przedmiotowego planu wskazuje na to, że jego realizacja spowoduje nie tylko uporządkowanie obecnego świata roślinnego, ale również wprowadzi pewną różnorodność gatunkową np. nowe trawniki, krzewy, drzewa, itp.

Podsumowując, należy stwierdzić, że realizacja planu spowoduje oddziaływanie: pośrednie, poprzez zmniejszenie powierzchni niezabudowanych; wtórne, poprzez wprowadzenie nowych gatunków roślin; oddziaływanie skumulowane, zmiana gatunków bytowania roślin; oddziaływanie długoterminowe, poprzez zmniejszanie powierzchni niezabudowanej; pozytywne, poprzez wyznaczenie nowych terenów zieleni urządzonej; negatywne, poprzez zmniejszenie powierzchni wolnych niezabudowanych (ruderalnych).

9.4 Wodę.

Analizowany plan nie przewiduje negatywnego oddziaływania na środowisko, ponieważ zapisy powyższego dokumentu ściśle przestrzegają zachowanie wszystkich wymogów mających wpływ na czystość wód powierzchniowych i gruntowych zgodnie z obowiązującymi przepisami.

Miejscowy plan zagospodarowania przestrzennego gminy Sławno w części obrębu ewidencyjnego Stary Kraków, ustala również konieczność uzbrojenia terenów w sieć infrastruktury technicznej, w szczególności w wodociąg, kanalizację sanitarną i deszczową, a także ich budowę, rozbudowę i modernizację, które zostały opisane w pkt. 9.2. niniejszej prognozy.

Przedmiotowy plan nakłada obowiązek odprowadzenia ścieków sanitarnych systemem sieci kanalizacji sanitarnej grawitacyjno-ciśnieniowej do projektowanej oczyszczalni ścieków w Starym Krakowie zlokalizowanej na terenie oznaczonym symbolem **K** poprzez budowę systemu kanalizacji sanitarnej. Obecnie na terenie miejscowości występują głównie stare zbiorniki bezodpływowe.

Obszar objęty planem sąsiaduje od strony północno-wschodniej i wschodniej z urządzeniami melioracji wodnych w postaci rowu oznaczonego symbolem "RW-2", w związku z powyższym na obszarze planu zabrania się podejmowania działań polegających na zaniechaniu konserwacji lub działań mogących narazić na zniszczenie sąsiadujących urządzeń melioracji wodnych.

Na wszystkich terenach, za wyjątkiem terenów przeznaczonych pod komunikację, plan ustala obowiązek stosowania rozwiązań niezbędnych do zapobiegania powstawaniu zanieczyszczeń, a także rozwiązań zapewniających ochronę przed zanieczyszczeniami istniejącymi. Ustala on również nakaz oczyszczania ścieków opadowych i roztopowych z terenów komunikacyjnych, przed wprowadzeniem ich do odbiornika (zgodnie z obowiązującymi przepisami odrębnymi) oraz dopuszczenie wykorzystania wód opadowych nie wymagających oczyszczania do gromadzenia i użycia do nawadniania zieleni.

W związku z powyższym realizacja planu nie przewiduje negatywnych skutków wpływu ustaleń planu na stan wód powierzchniowych i podziemnych, a raczej pozytywne skutki ze względu na większą ochronę wód podziemnych niż dotychczas.

Realizacja planu spowoduje przede wszystkim brak możliwości przedostawania się nieoczyszczonych wód opadowych do gruntu, a także docelową likwidację zbiorników bezodpływowych dzięki wprowadzeniu lokalnej biologicznej oczyszczalni ścieków.

Ponadto z przeprowadzonych wcześniej analiz wynika, że poddany analizie teren posiada ustabilizowane już stosunki wodne, które nie powinny ulec zmianie w wyniku realizacji zapisów poddawanego analizie planu. Zabrania on jednak realizacji działań powodujących ich niekorzystną zmianę.

Podsumowując należy stwierdzić, że realizacja nowej infrastruktury technicznej jak i modernizacja istniejącej, może powodować oddziaływanie: pośrednie, poprzez wzrost ilości odprowadzanych ścieków opadowych z powierzchni szczelnych; wtórne, poprzez poprawienie jakości wód powierzchniowych i gruntowych oraz gleb z uwzględnieniem systemu kanalizacji; pewne nieznaczne oddziaływania o charakterze krótkoterminowym,

polegające na krótkoterminowym zakłóceniu równowagi w wodach gruntowych wynikłych z realizacji poszczególnych inwestycji; oddziaływanie pozytywne, poprzez poprawienie jakości wód powierzchniowych i gruntowych z uwzględnieniem systemu kanalizacji.

9.5 Powietrze.

Realizacja projektu miejscowego planu zagospodarowania przestrzennego nie spowoduje znaczących zmian w atmosferze, ponieważ ustalenia zawarte w uchwale poddanego prognozie planu wskazują na zastosowanie urządzeń wykorzystujących paliwa niepowodujące ponadnormatywnego zanieczyszczenia powietrza.

W przypadku budowy nowych źródeł ciepła, dopuszcza się realizację systemów grzewczych wykorzystujących źródła odnawialne, a także ustala się obowiązek ucieplnienia w oparciu o istniejące oraz realizację nowych lokalnych i indywidualnych źródeł ciepła, nie generujących zanieczyszczeń powietrza atmosferycznego.

Wykorzystanie do celów grzewczych, opisanych źródeł ciepła, pozwoli na zachowanie właściwej jakości powietrza atmosferycznego na obszarze opracowania planu i nie będzie miało negatywnego wpływu na jego jakość.

Ponadto opracowany plan ustala również nakaz zaopatrzenia obiektów budowlanych w urządzenia zapobiegające zanieczyszczeniom środowiska przyrodniczego, a także nakłada obowiązek stosowania rozwiązań niezbędnych do zapobiegania powstawaniu zanieczyszczeń oraz rozwiązań zapewniających ochronę przed zanieczyszczeniami istniejącymi. W szczególności dotyczy to rozwiązań zapewniających ochronę powietrza.

Podsumowując: całościowa realizacja planu, spowoduje nikły wzrost emitowanych zanieczyszczeń pochodzących z emitorów, jakimi są samochody osobowe, będących następstwem wzrostu liczby osób zamieszkałych ten teren oraz odwiedzających poddany ocenie teren. Oddziaływanie na powietrze atmosferyczne będzie: wtórne, poprzez niewielką zmianę dotychczasowych przepływów powietrza; oddziaływanie skumulowane, poprzez zwiększenie emisji zanieczyszczeń pochodzących z dróg dojazdowych; oraz oddziaływanie krótkoterminowe, poprzez prowadzenie robót ziemnych i budowlanych, a także wykończeniowych i instalacyjnych, które związane będzie z pracą maszyn i pojazdów budowlanych.

Planowana inwestycja w fazie budowy budynków, nowych dróg, oświetlenia zewnętrznego, instalacji podziemnego uzbrojenia terenu będzie źródłem pewnych uciążliwości wobec środowiska. W czasie realizacji inwestycji będziemy mieli do czynienia z emisją zorganizowaną pyłu pochodzącego z materiałów budowlanych (materiałów sypkich; cement, piasek, żwir), emisją spalin w czasie pracy maszyn budowlanych (koparki, koparko-ładowarki, dźwigi) i ruchu samochodów ciężarowych i dostawczych – głównie tlenku węgla, dwutlenku azotu i węglowodorów alifatycznych i aromatycznych, a także dwutlenku siarki. Podczas prac budowlanych związanych z realizacją inwestycji dojdzie do czasowego (krótkoterminowego) wzrostu zanieczyszczeń powietrza atmosferycznego). Wszystkie stosowane na placu budowy maszyny i środki transportu zawsze przechodzą okresowo wymagane badania techniczne i posiadają stosowne certyfikaty dopuszczające je do użytkowania. Z kolei pył, który powstanie podczas transportu i pracy maszyn budowlanych, po ustaniu prac będzie zanikał i również nie będzie stanowił zagrożenia dla życia i zdrowia ludzi oraz zasobów środowiska. Zanieczyszczenia te wystąpią przede wszystkim na obszarze prowadzonych prac budowlanych. Mogą one również wystąpić w sąsiedztwie tras przejazdowych transportu samochodowego. Wszystkie ww. uciążliwości będą mieć charakter krótkotrwały oraz ustąpią zaraz po zakończeniu prac, jednakże wykonawca robót budowlanych zobowiązany jest do podjęcia działań minimalizujących zanieczyszczenie powietrza, szczególnie pylenia poprzez:

- 1) odpowiednie składowane, zraszane w porze letniej i przykrywane w porze jesienno – zimowej materiałów sypkich;
- 2) ograniczenie pozostawiania pojazdów na biegu jałowym do niezbędnego minimum (15 min), za wyjątkiem sytuacji koniecznych technologicznie,

- 3) prowadzenie regularnych badań technicznych pojazdów wjeżdżających na teren budowy. Uszkodzony sprzęt, bądź niesprawny powinien niezwłocznie zostać wyłączony z eksploatacji i usunięty z terenu budowy.

Podczas eksploatacji planowana inwestycja będzie generowała zanieczyszczenia powstające z kotłowni oraz z ruchu pojazdów samochodowych (samochody osobowe nowych mieszkańców oraz potencjalnych gości hotelowych, pensjonatowych i osób korzystających z agroturystyki oraz małych pojazdów dostawczych, dostarczających niezbędne produkty i materiały, związane z prowadzeniem części turystycznej oraz wywóz odpadów komunalnych). Przewiduje się, że nasilenie ruchu pojazdów i związane z nim wykorzystanie miejsc parkingowych będzie uzależnione od pory roku, tj. główne nasilenie wystąpi w okresie sezonu turystycznego (czerwiec – wrzesień), okresu świąt (m.in. Wielkanoc, Boże Narodzenie, Sylwester i Nowy Rok). Przedmiotowa emisja będzie charakteryzować się niewielką i lokalną skalą oddziaływania.

Podsumowując powyższe, należy stwierdzić, że w wyniku eksploatacji planowanego przedsięwzięcia nie wystąpią emisje zanieczyszczeń do powietrza o charakterze negatywnym.

9.6 Powierzchnię ziemi.

Przekształcenia powierzchni ziemi będą wynikały z zainwestowania niezabudowanych obszarów, zgodnego ze wskazanym w uchwale i na rysunku planu przeznaczeniem terenu w obrębie obowiązujących i nieprzekraczalnych linii zabudowy (patrz załącznik Nr 3).

Przedmiotowy plan zakłada przekształcenia powierzchni ziemi jedynie na niezbędnej powierzchni terenu.

Mając na uwadze powyższe, stwierdza się, że przekształcenia powierzchni ziemi przy realizacji projektu planu mając na uwadze zapisy Uchwały oraz rysunek planu kształtować się będą na średnim poziomie.

Ponadto na etapie realizacji inwestycji konieczne będzie wykonanie wykopów w celu posadowienia projektowanych obiektów. Możliwość posadowienia fundamentów powinna zostać wskazana po dokładnym zbadaniu nośności gruntów.

Przedmiotowy projekt planu w jak największym stopniu stara się zachować ład przestrzenny, pomimo niezbędnych przekształceń powierzchni ziemi, poprzez wprowadzenie zapisu o obowiązku zagospodarowania mas ziemnych powstałych w wyniku prac budowlanych w granicach danej nieruchomości lub na innych obszarach.

Przekształcenia powierzchni ziemi będą również wiązały się z koniecznością pełnego dozbrojenia terenu lub też modernizacją istniejących sieci infrastruktury technicznej (wodociąg, gaz, kanalizację sanitarną i deszczową).

Podsumowując: prawidłowo zrealizowany plan spowoduje: oddziaływanie pośrednie, poprzez zmniejszenie powierzchni biologicznie czynnej; oddziaływanie trwałe (negatywne), poprzez przekształcenie powierzchni ziemi.

W związku z powyższym należy podkreślić fakt, że poddany analizie plan został zaprojektowany w taki sposób, aby ingerencję w powierzchnię ziemi ograniczyć do niezbędnego minimum.

9.7 Krajobraz.

Zmiany krajobrazu analizowanego obszaru, polegać będą głównie na zgodnym z planem zagospodarowaniu poddanego analizie terenu.

Nowo powstałe obiekty, zgodnie z ustaleniami planu, powinny odznaczać się wysokimi walorami architektonicznymi, czyli nowo wprowadzane obiekty powinny posiadać zespół cech budynków i budowli charakteryzujących się właściwymi proporcjami, dobrymi wykończeniami, a także nawiązywać skalą, jakością i charakterem do pełnionego przeznaczenia terenu, krajobrazu i architektury istniejącego otoczenia, materiał i kolor

powinny również dobrze współgrać z pozostałymi elementami elewacji, czyli z kolorystyką dachu, stolarki okiennej i drzwiowej.

Charakter proponowanych w planie rozwiązań, nie spowoduje naruszenia spójności przestrzennej obszaru. Przestrzeń publiczną, którą tworzą ciągi komunikacyjne, należy realizować, jako reprezentacyjną, urządzoną i wyposażoną w wysokiej klasy nawierzchnię, małą architekturę, urządzenia pomocnicze, itp.

Reasumując powyższe, należy stwierdzić, że przyszłe oddziaływanie projektu planu za pomocą realizowanych w przyszłości inwestycji stworzy stały, pozytywny dla tej przestrzeni reprezentacyjny układ urbanistyczny.

9.8 Klimat.

Poddawany prognozie plan nie przewiduje oddziaływań mających wpływ na dotychczasowy klimat, ponieważ w swych zapisach zawiera różnego rodzaju obostrzenia prawne, zapobiegające ewentualnym następstwom wpływu na istniejące obecnie warunki klimatyczne.

9.9 Zasoby naturalne.

Poddawany prognozie plan nie przewiduje oddziaływań mających wpływ na zasoby naturalne.

9.10 Zabytki.

Poddawany prognozie plan nie przewiduje negatywnych oddziaływań mających wpływ na zabytki, lecz jedynie pozytywne mające na celu jak najdłuższe ich utrzymanie i konserwację.

9.11 Dobra materialne.

Projekt miejscowego planu zagospodarowania przestrzennego gminy Sławno w części obrębu ewidencyjnego Stary Kraków, nie przewiduje znaczących oddziaływań, na dotychczasowe dobra materialne tego obszaru jedynie poza oddziaływaniem długoterminowym i pozytywnym, który stanowić będzie wzrost wartości poszczególnych nieruchomości.

Podsumowując punkt 9.: Przedmiotowy miejscowy plan zagospodarowania przestrzennego gminy Sławno w części obrębu ewidencyjnego Stary Kraków został zaprojektowany w taki sposób, aby nie występowały w przyszłości znaczące negatywne oddziaływania na środowisko przyrodnicze oraz zabytki i poszczególne dobra materialne.

Przewidywane oddziaływanie skutków realizacji planu na środowisko przyrodnicze, jak wykazała powyższa analiza, cechować się będzie niewielką skalą, jakością i charakterem, a miejscowy plan zagospodarowania przestrzennego ma głównie za zadanie wprowadzić na omawianym terenie tak potrzebny na tym obszarze ład przestrzenny, z uwzględnieniem ochrony wszystkich walorów środowiska przyrodniczego, a także kulturowego i zabytków oraz dóbr kultury współczesnej.

Należy przypuszczać, że ustalenia projektu planu nie wpłyną w znaczący sposób na środowisko, lecz powinny docelowo zmierzać w kierunku jego równowagi przyrodniczej. Konieczne jest jednak konsekwentne respektowanie wszystkich ustaleń planu.

10. Przewidywane metody analizy realizacji postanowień miejscowego planu zagospodarowania przestrzennego oraz częstotliwości jej przeprowadzania.

Nie przewiduje się określenia metody analizy realizacji postanowień miejscowego planu zagospodarowania przestrzennego, a także częstotliwości jej przeprowadzania.

Realizacja postanowień omawianego mpzp będzie wiązała się z planowaną Strategią Rozwoju gminy Sławno oraz zainteresowaniem inwestycyjnym ludności, czyli potencjalnych inwestorów, chcących mieć wpływ na rozwój miejscowości Stary Kraków.

11. Przedstawienie rozwiązań alternatywnych do rozwiązań zawartych w projektowanym dokumencie wraz z uzasadnieniem ich wyboru oraz opis metod dokonania oceny prowadzącej do tego wyboru, w tym także wskazania napotkanych trudności wynikających z niedostatków techniki lub luk we współczesnej wiedzy.

Po przeanalizowaniu ustaleń miejscowego planu zagospodarowania przestrzennego nie stwierdzono konieczności przyjęcia rozwiązań alternatywnych.

12. Informacje o możliwym transgranicznym oddziaływaniu na środowisko.

Realizacja ustaleń miejscowego planu zagospodarowania przestrzennego nie będzie miała wpływu na środowisko poza granicami niniejszego opracowania, a tym bardziej na obszar transgraniczny.

13. Wnioski i zalecenia mające na celu zapobieganie, ograniczanie lub kompensację przyrodniczą negatywnych oddziaływań, mogących być rezultatem realizacji miejscowego planu zagospodarowania przestrzennego.

Projektowane zagospodarowanie terenu będzie tworzyć nową strukturę w przestrzeni, w wyniku, której można spodziewać się wymienionych w punkcie 6 i 7 zmian w dotychczasowym środowisku przyrodniczym i krajobrazie.

Miejscowy plan zagospodarowania przestrzennego gminy Sławno w części obrębu ewidencyjnego Stary Kraków, ściśle ustala przeznaczenie terenu, dla każdego zaprojektowanego terenu elementarnego, stanowiąc nienaruszalność przyjętych ustaleń kierunków Studium uwarunkowań i kierunków zagospodarowania przestrzennego gminy Sławno.

Dla zachowania równowagi środowiska przyrodniczego na analizowanym obszarze niezbędne jest przestrzeganie ustaleń planu i prognozy w zakresie zasad korzystania ze środowiska.

Należy pamiętać, że gmina, choć jest gminą wiejską, to ma ze względu na swą unikatowość, dziedzictwo kulturowe oraz lokalizację, predyspozycje od rozwoju agroturystyki i turystyki. W związku z powyższym zagospodarowanie turystyczne powinno być oparte na przesłankach ekologicznych i kulturowych miejsca, pozwalających na dobre (bezkolizyjne) wykorzystanie walorów przyrodniczych i kulturowych.

Przeznaczenie nowo projektowanych terenów elementarnych w granicach opracowania miejscowego planu wymusza szereg wymagań dla możliwości realizacji potencjalnych nowo projektowanych inwestycji, np.:

- 1) każdy nowy obiekt, tj. budynek, budowlę, należy ściśle realizować na podstawie wytycznych zapisanych w uchwale miejscowego planu zagospodarowania przestrzennego;
- 2) każda nowa inwestycja musi spełniać wymogi ochrony środowiska zgodnie z obowiązującymi przepisami prawa, szczególnie te związane z infrastrukturą techniczną, funkcjami komunikacyjnymi i usługowymi;
- 3) należy pamiętać, że gruty organiczne nie mogą stanowić podłoża budowlanego dla potencjalnych inwestycji, w związku z powyższym należy się liczyć z koniecznością ich wymiany lub posadowienia obiektów w inny dogodny sposób wynikający z dokumentacji geologiczno-inżynierskiej sporządzonej na potrzeby konkretnej inwestycji;

- 4) przed posadowieniem obiektów zgodnych z zapisami planu, w tym dla każdej inwestycji budowlanej, kubaturowej bądź liniowej, konieczne jest wykonanie dokumentacji warunków geologiczno – inżynierskich lub też w zależności od potrzeb karty informacyjnej przedsięwzięcia, czy Raportu oddziaływania na środowisko;
- 5) plan ustala zakaz lokalizacji przedsięwzięć mogących znacząco oddziaływać na środowisko z wyłączeniem przedsięwzięć, dla których przeprowadzona ocena wykaże brak negatywnego wpływu z wyłączeniem inwestycji celu publicznego;
- 6) należy dążyć do wykorzystywania energii cieplnej przyjaznej dla środowiska z wykorzystaniem systemów grzewczych wykorzystujących źródła odnawialne, w tym pompy ciepła i kolektory słoneczne;
- 7) należy dążyć możliwie jak najszybciej do budowy/modernizacji kanalizacji sanitarnej i deszczowej, co umożliwi bezwzględnie egzekwowanie prawidłowego funkcjonowania systemu odprowadzania ścieków;
- 8) dla zapewnienia odpowiedniego klimatu akustycznego należy unikać lokalizacji inwestycji, które mogą generować hałas.

Ponadto projekt przedmiotowego opracowania miejscowego planu został zaprojektowany w taki sposób, aby:

- została utrzymana ciągłość przyrodnicza i przestrzenna wszystkich elementów osnowy ekologicznej gminy, głównie poprzez zachowanie istniejących wartościowych drzew, a także poprzez nowo projektowane tereny z udziałem powierzchni biologicznie czynnej,
- projektowane elementy zagospodarowania były odpowiednio dostosowane skalą, jakością i charakterem do pełnionego przeznaczenia terenu, krajobrazu i architektury istniejącego otoczenia,
- materiał i kolor elewacji projektowanych obiektów współgrał z pozostałymi jej elementami, czyli z kolorystyką dachu, stolarką okienną i drzwiową,
- zostały wprowadzone nowe zadrzewienia,
- został zachowany udział powierzchni biologicznie czynnej,
- nowa zabudowa została zaprojektowana w sposób zapewniający jak najlepsze przewietrzanie terenu przez masy powietrza migrującego. Podobnie ukształtowano w planie ograniczenia w zakresie wysokości budynków, tak aby nie stanowiły nadmiernych barier dla wspomnianych mas powietrza i właściwego przewietrzania,
- została zrealizowana sieć kanalizacji sanitarnej i deszczowej na całym terenie projektowanym do zainwestowania,
- została zbudowana nowa oczyszczalnia ścieków oraz aby był prowadzony ciągły monitoring jej sprawności.

Reasumując:

Zastosowanie się do niniejszej prognozy i ustaleń projektu miejscowego planu zagospodarowania przestrzennego gminy Sławno w części obrębu ewidencyjnego Stary Kraków, a także właściwej kontroli nowo powstałych inwestycji, przez odpowiednie służby wojewódzkie i samorządowe, zapewni spełnienie wymagań ochrony środowiska.

Jakiegokolwiek ewentualne negatywne oddziaływania na środowisko powinny mieć charakter czasowy/krótkoterminowy i powinny wynikać głównie z czasu realizacji inwestycji i czasowej eksploatacji na danym terenie.

W związku z powyższym projekt miejscowego planu zagospodarowania przestrzennego należy uznać za zgodny z zasadami ochrony środowiska.

Dla zachowania równowagi środowiska przyrodniczego na analizowanym obszarze niezbędne jest przestrzeganie ustaleń planu i prognozy w zakresie zasad korzystania ze środowiska.

14. Streszczenie w języku niespecjalistycznym.

Prognozę oddziaływania na środowisko opracowano dla potrzeb miejscowego planu zagospodarowania przestrzennego gminy Sławno w części obrębu ewidencyjnego Stary Kraków.

Planem objęto obszar o powierzchni 33,25 ha, położony w części obrębu ewidencyjnego Stary Kraków, który został przedstawiony na rysunku planu (patrz załącznik Nr 3).

Granice terenu objęte sporządzeniem miejscowego planu zagospodarowania przestrzennego obejmują prawie w całości miejscowość Stary Kraków.

Miejscowość Stry Kraków znajduje się około 12 km na północ od miasta Sławno, można do niej dojechać komunikacją autobusową lub własnym środkiem transportu.

Obszar objęty procedurą planistyczną jest w około 60% zainwestowany, stanowiący w większości zabudowę jednorodziną i zagrodową wraz z przydomowymi ogrodami (zielenią rekreacyjną) (patrz załącznik Nr 4 - Inwentaryzacja i załącznik Nr 4a - dokumentacja fotograficzna terenu). Na obszarze planu zlokalizowano również dwa boiska i w centrum miejscowości wiatę rekreacyjną (grill) - stanowiącą miejsce integracji społecznej mieszkańców.

Tereny wolne, niezabudowane stanowią obecnie pola uprawne lub nieużytki porośnięte niekiedy zaroślami i krzewami.

Drogi w miejscowości są historyczne - brukowane.

Analizowany teren objęty projektem nowego planu, od 1996 r. posiada ustalenia obowiązującego miejscowego planu zagospodarowania przestrzennego (patrz załącznik Nr 1 - Wyrys z *Miejscowego planu zagospodarowania przestrzennego Gminy Sławno i wybranych miejscowości Warszkowo, Kwasowo, Pomiłowo, Bobrowiczki, Łętowo, Sławsko, Wrześnica, zatwierdzony Uchwałą Nr XIII/83/1996 Rady Gminy Sławno z dnia 26 marca 1996 roku*) z przeznaczeniem głównie pod :

- 1) Tereny istniejącej zabudowy zagrodowej - do dalszego użytkowania;
- 2) Tereny istniejącej lub wyburzonej zabudowy zagrodowej przekształconej na mieszkaniową jednorodziną, gdzie dopuszcza się odtworzenie zagród (miejsca po wyburzonych) oraz wprowadzenie nowych usług nieuciążliwych (handel, gastronomia, agroturystyka, pensjonat);
- 3) Tereny usług kultury (plebania), oświaty, sportu.

Przeprowadzona inwentaryzacja terenu wykazała, że na obszarze objętym analizą i oceną znajdują się obiekty zagrodowe oraz mieszkaniowe jednorodzinne, w tym pojedyncze usługi, które najprawdopodobniej wybudowane zostały zgodnie z dotychczas obowiązującym miejscowym planem zagospodarowania przestrzennego z 1996 r. (patrz załącznik Nr 4 - inwentaryzacja).

Ponadto wykazano, że miejscowość Stary Kraków, położona jest w strefie klimatu umiarkowanego, o charakterze przejściowym. Warunki klimatyczne zaliczają się do dość łagodnych, o dość długim okresie wegetacyjnym i dużej ilości opadów w czasie trwania sezonu wegetacyjnego, a co za tym idzie charakteryzują się dość dużą wilgotnością. Takie warunki klimatyczne sprzyjają rozwojowi szaty roślinnej wymagającej wilgoci. Sam teren opracowania planu charakteryzuje się klimatem lokalnym powierzchni o zabudowie zwartej w centrum wsi i rozproszonej (luźnej) na obrzeżach.

W wyniku przeprowadzonej analizy wszystkich dostępnych materiałów wykazano, że powierzchnia terenu objętego planem jest płaska, nadbudowana w centrum niekontrolowanymi nasypami, gdzie szatę roślinną tworzą szpalery drzew wzdłuż dróg (patrz załącznik Nr 4 - inwentaryzacja).

Teren będący przedmiotem analizy ukształtowanie swe zawdzięcza ostatniemu zlodowaceni i tworzy mało zróżnicowaną przestrzeń krajobrazową, (teren zalicza się do płaskich).

W związku z powyższym analizowany obszar nie jest narażony na osuwanie się mas ziemnych, a jego rzędne średnio wynoszą 22,7 m n.p.m.

Na terenie opracowania planu występują również przydrożne rowy otwarte prowadzące wody roztopowe w okresie wczesno wiosennym i w okresie dużych opadów deszczu.

Wykazano również, że w rejonie opracowania planu występują średnio korzystne warunki gruntowo-wodne z uwagi na rodzaj podłoża oraz zaleganie wód gruntowych. Teren ten posiada jednak w większości ustabilizowane stosunki wodne - jest w znacznej części przekształcony przez działalność człowieka.

W związku z powyższym z przeprowadzonych wcześniej analiz wynika, że realizacja miejscowego planu zagospodarowania przestrzennego nie będzie miała większego wpływu na istniejące stosunki wodne, tego terenu.

Ustalono również, że projektowane przeznaczenie terenu nie narusza ustaleń obowiązującego Studium uwarunkowań i kierunków zagospodarowania przestrzennego gminy Sławno, a zaproponowane w poddanym analizie dokumencie rozwiązania planistyczne odzwierciedlają obecne i przyszłe potrzeby oraz zamierzenia inwestycyjne gminy dla tego terenu, jak i zamierzenia mieszkańców.

W związku z powyższym w zakresie przydatności terenów pod zabudowę:

- dla terenu objętego miejscowym planem zagospodarowania terenu wskazana jest zabudowa, o wysokości niestanowiącej elementów dysonansu w krajobrazie, lecz podkreślająca jego walory.
- w rejonach o warunkach średnio korzystnych dla każdej inwestycji budowlanej, kubaturowej bądź liniowej konieczne jest wykonanie dokumentacji warunków geologiczno – inżynierskich oraz jeżeli będzie to konieczne Raportu oddziaływania przedsięwzięcia na środowisko.

W wyniku przeprowadzonej analizy ustaleń przedmiotowego miejscowego planu zagospodarowania przestrzennego stwierdzono również, że zakłada on przekształcenie rzeźby terenu, w miejscach powstania budynków.

Ponadto wykazano również, że teren objęty granicami miejscowego planu zagospodarowania przestrzennego położony jest w sąsiedztwie w obszarze Natura 2000 "Dolina Wieprzy i Studnicy" oznaczonego symbolem PLH220038 i realizacja ustaleń planu objętego niniejszą prognozą nie będzie miała wpływu na przedmiotowy obszar Natura 2000.

Na obszarze objętym planem znajdują się stanowiska gatunków roślin i ptaków objętych ochroną gatunkową (czosnek niedźwiedzi, bocian biały), dla których plan ustala zakaz podejmowania działań mających negatywny wpływ na ich występowanie.

Prognoza ta wykazała również, że w przedmiotowym planie zagospodarowania przestrzennego zostały uwzględnione wszystkie cele zawarte w obowiązujących dyrektywach krajów członkowskich Unii Europejskiej, a także opartych na nich aktach prawa polskiego i innych aktach dotyczących ochrony środowiska ustanowionych na szczeblu krajowym.

Wykazano również, że realizacja projektowanych inwestycji na terenie ww. obszarów chronionych nie będzie miała negatywnego wpływu na środowisko przyrodnicze, a wręcz tą przestrzeń poprawi.

Wykazano również, że przedmiotowy miejscowy plan zagospodarowania przestrzennego został zaprojektowany w taki sposób, aby nie występowały znaczące oddziaływania na środowisko przyrodnicze i poszczególne dobra materialne.

Należy przypuszczać, że ustalenia projektu planu nie wpłyną w znaczący sposób na środowisko, ale będą zmierzać w kierunku jego równowagi przyrodniczej. Konieczne jest jednak konsekwentne respektowanie wszystkich ustaleń planu.

Jakiegokolwiek ewentualne negatywne oddziaływania na środowisko będą miały charakter głównie krótkoterminowy i będą mogły wynikać jedynie z czasu realizacji inwestycji na danym terenie.

Podkreślić należy również, że nowo powstałe obiekty, zgodnie z uchwałą projektu planu, powinny odznaczać się wysokimi walorami architektonicznymi, czyli nowo wprowadzane obiekty na tereny obecnie niezainwestowane powinny posiadać zespół cech budynków i budowli charakteryzujących się właściwymi proporcjami, dobrymi

wykończeniami, a także powinny nawiązywać lub nie pozostawać w dysharmonii z zaprojektowanym przeznaczeniem.

Wykazano również, że charakter proponowanych w planie rozwiązań, w żaden sposób nie spowoduje naruszenia spójności przestrzennej obszaru, ale znacznie go poprawi i uatrakcyjni. Przestrzeń publiczna, docelowo powinna być reprezentacyjna, urządzona i wyposażona w wysokiej klasy nawierzchnię, małą architekturę, urządzenia pomocnicze, itp.

Przestrzenie publiczne zaprojektowano w taki sposób, aby tworzyły zespół wzajemnie przenikających się wewnątrz urbanistycznych.

PODSUMOWUJAC:

Prawidłowo zrealizowany miejscowy plan zagospodarowania przestrzennego nie będzie miał negatywnego wpływu na istniejące środowisko przyrodnicze.

Informuje się również, że przy opracowaniu objętego prognozą miejscowego planu wzięto pod uwagę wszystkie możliwe mankamenty i zaprojektowano go tak, aby jego następstwa nie miały negatywnych skutków dla zdrowia przebywających i mieszkających tam ludzi.

Brak realizacji przedmiotowego miejscowego planu zagospodarowania przestrzennego nie spowoduje większej ochrony przyrodniczej miejscowości Stary Kraków.

Miejscowy plan zagospodarowania przestrzennego gminy Sławno w części obrębu ewidencyjnego Stary Kraków jest więc odpowiedzią na potrzeby społeczeństwa, a projektowane przeznaczenie terenu powinno bezpośrednio służyć mieszkańcom gminy Sławno.

Kołobrzeg, dnia 16 lutego 2018 r.

Anna Siekierska
ul. A. Fredry 7B/42
78-100 Kołobrzeg

OŚWIADCZENIE

Na podstawie art. 51 ust. 2 pkt.1 lit. f, w związku z art. 74a ust. 2 ustawy z dnia 3 października 2008 r. o udostępnieniu informacji o środowisku i jego ochronie, udziale społeczeństwa w ochronie środowiska oraz o ocenach oddziaływania na środowisko (t.j. Dz. U. z 2017 r. poz.1405, poz.1999, poz.1566) **oświadczam**, że: ukończyłam, w rozumieniu przepisów o szkolnictwie wyższym, jednolite studia magisterskie na kierunku Gospodarka Przestrzenna mieszcząca się na Wydziale Nauk Geograficznych i Geologicznych Uniwersytetu Adama Mickiewicza w Poznaniu.

Informuję, że posiadam osiemnastoletnie doświadczenie w opracowaniu prognoz oddziaływania na środowisko, raportów o oddziaływaniu przedsięwzięcia na środowisko, a także opracowań ekofizjograficznych.

Informuję również, że dotychczas opracowałam kilkadziesiąt prognoz oddziaływania na środowisko w różnych województwach, a od 2005 r. tut. Regionalny Dyrektor Ochrony Środowiska jest w posiadaniu większości z opracowanych przez ze mnie opracowań.

"Jestem świadoma odpowiedzialności karnej za złożenie fałszywego oświadczenia."

mgr gospodarki przestrzennej
ANNA SIEKIERSKA


CZŁONEK ZACHODNIEJ OKRĘGOWEJ
IZBY URBANISTÓW NR Z-273

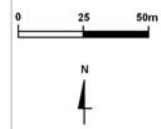
Wyrys ze studium uwarunkowań i kierunków zagospodarowania przestrzennego gminy Sławno dla terenu objętego planem

--- GRANICE MPZP

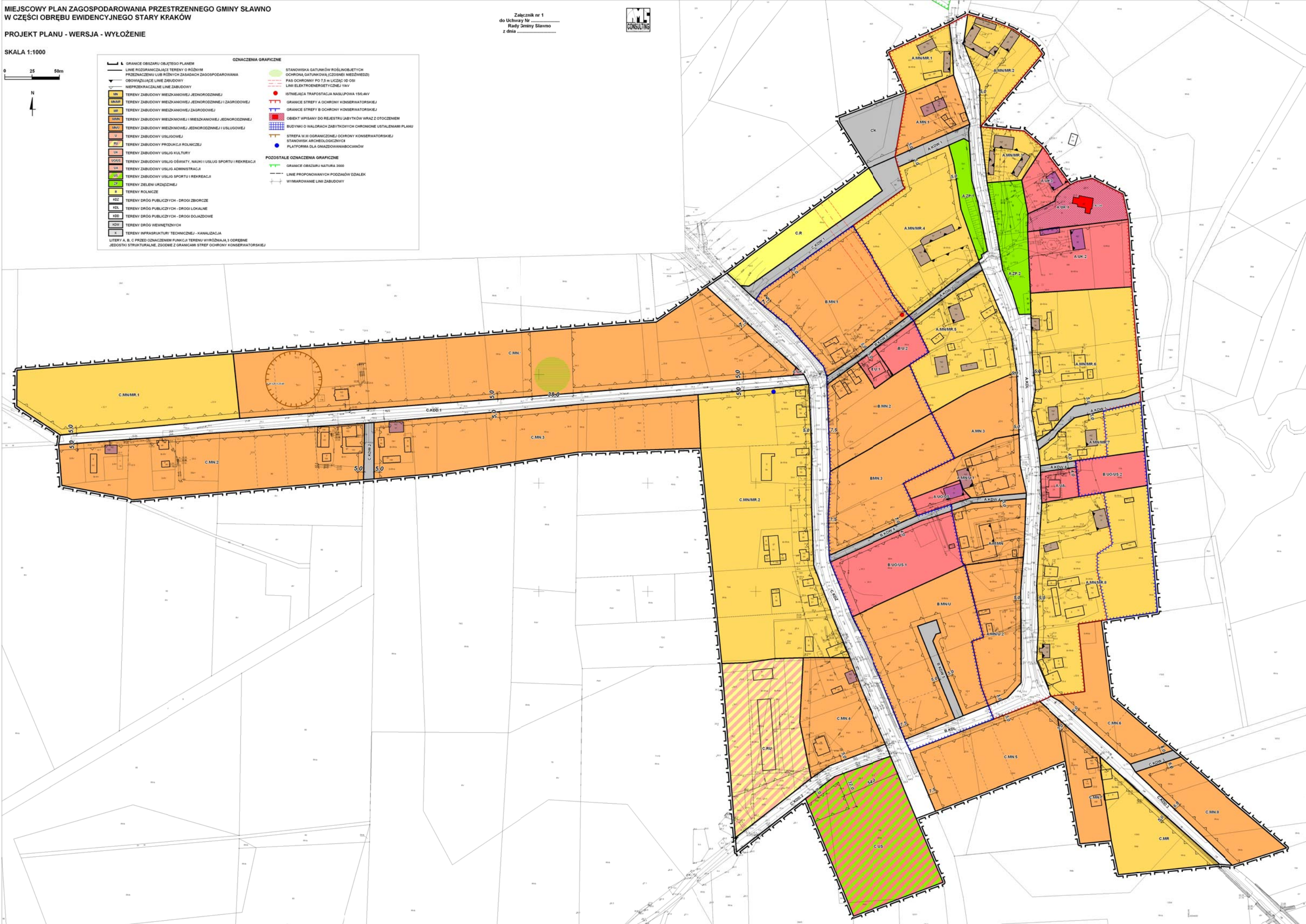


DOMINUJĄCE PRZEZNACZENIA TERENÓW I ICH SYMBOLE:

M	TERENY ZABUDOWY MIESZKANIOWEJ (jednorodzinnej, wielorodzinnej i zagrodowej) Z USŁUGAMI		
MN	TERENY ZABUDOWY MIESZKANIOWEJ JEDNORODZINNEJ		
MR	TERENY ZABUDOWY ZAGRODOWEJ (siedlisk rolnych)		
	TERENY LASÓW		
R	TERENY ROLNICZE (GRUNTY ORNE, ŁĄKI, PASTWISKA, PLANTACJE, SĄDY)		
ZD	TERENY OGRODÓW DZIAŁKOWYCH		
ZP	TERENY ZIELENI URZĄDZONEJ (parki, ogrody)		
	STREFA "A" ŚCISLEJ OCHRONY KONSERWATORSKIEJ (proponowana)		
	STREFA "B" OCHRONY KONSERWATORSKIEJ (proponowana)		
	STREFA "WII" OGRANICZONEJ OCHRONY KONSERWATORSKIEJ STANOWISK ARCHEOLOGICZNYCH		
248	NUMER STANOWISKA ARCHEOLOGICZNEGO		
	OBIEKTY I OBSZARY WPISANE DO REJESTRU ZABYTKÓW		
	GRANICA OBSZARU CENNEGO PRZYRODNICZO		
	KORYTARZ EKOLOGICZNY		
			GRANICA OBSZARU NATURA 2000
			DROGI POWIATOWE
			DROGI GMINNE
			UJĘCIE WODY



OZNACZENIA GRAFICZNE	
	GRANICE OBSZARU OBJĘTEGO PLANEM
	LINE KOORDYNUJĄCE TERENY O RÓŻNYM PRZEZNACZENIU LUB RÓŻNYCH ZASADACH ZAGOSPODAROWANIA
	OBRÓŻAJĄCE LINE ZABUDOWY
	NIEPRZEKRACZALNE LINE ZABUDOWY
	TERENY ZABUDOWY MIESZKANIOWEJ JEDNORODZINEJ
	TERENY ZABUDOWY MIESZKANIOWEJ JEDNORODZINEJ I ZAGRODOWEJ
	TERENY ZABUDOWY MIESZKANIOWEJ ZAGRODOWEJ
	TERENY ZABUDOWY MIESZKANIOWEJ JEDNORODZINEJ
	TERENY ZABUDOWY MIESZKANIOWEJ JEDNORODZINEJ I USŁUGOWEJ
	TERENY ZABUDOWY USŁUGOWEJ
	TERENY ZABUDOWY PRODUKCJI ROLNICZEJ
	TERENY ZABUDOWY USŁUG KULTURY
	TERENY ZABUDOWY USŁUG OŚWIATY, NAUKI I USŁUG SPORTU I REKREACJI
	TERENY ZABUDOWY USŁUG ADMINISTRACYJNYCH
	TERENY ZABUDOWY USŁUG SPORTU I REKREACJI
	TERENY DZIEŁENI URZĄDZCZNEJ
	TERENY ROLNICZE
	TERENY DRÓG PUBLICZNYCH - DROGI ZBIORCZE
	TERENY DRÓG PUBLICZNYCH - DROGI LOKALNE
	TERENY DRÓG PUBLICZNYCH - DROGI DOJAZDOWE
	TERENY DRÓG WEWNĘTRZNYCH
	TERENY INFRASTRUKTURY TECHNICZNEJ - KANALIZACJA
	LITERY A, B, C PRZED OZNACZENIEM FUNKCJI TERENU WYRÓŻNIAJĄ 3 ODREBNE JEDOSTKI STRUKTURALNE, ZGODNE Z GRANICAMI STREF OCHRONY KONSERWATORSKIEJ
	STANOWISKA GATUNKÓW ROŚLINIOWYCH I OCHRONA GATUNKOWA (CZOSNEK NIEDZIEDZI)
	PAS OCHRONNY PO 7,5 m LICZĄC OD OSI LINII ELEKTROENERGETYCZNEJ 110kV
	ISTNIEJĄCA TRAFOSTACJA NAPIĘCIOWA 150kV
	GRANICE STREFY A OCHRONY KONSERWATORSKIEJ
	GRANICE STREFY B OCHRONY KONSERWATORSKIEJ
	OBIEKT WPISANY DO REJESTRU ZABYTKÓW WRAZ Z OTOCZENIEM
	BUDYNKI O WALORACH ZABYTKOWYCH CHRONIONE USTALENIAMI PLANU
	STREFA W.B. OGRANICZONEJ OCHRONY KONSERWATORSKIEJ STANOWISK ARCHEOLOGICZNYCH
	PLATFORMA DLA GNIAZDOWANIA OCIOCIANÓW
	GRANICE OBSZARU NATURA 2000
	LINE PROPONOWANYCH PODDAJÓW ODDALEK
	WYMAROWANE LINE ZABUDOWY



**MIEJSCOWY PLAN ZAGOSPODAROWANIA PRZESTRZENNEGO GMINY SŁAWNO
W CZĘŚCI OBRĘBU EWIDENCYJNEGO STARY KRAKÓW
- PLANSZA INWENTARYZACJI**



SKALA 1:2000



- OZNACZENIA GRAFICZNE**
- GRANICE OPRACOWANIA
- ELEMENTY INWENTARYZACJI**
- ▭ OBIEKTY ZABYTKOWE
 - DRZEWIA LIŚCIASTE
 - ★ DRZEWIA IGLASTE
 - GŁÓWNY UKŁAD KALENIC DACHU
 - GRANICA STANOWISKA ARCHEOLOGICZNEGO
- OZNACZENIE DOMINUJĄCEJ FUNKCJI**
- linia
 - BUDYNKI GOSPODARCZE
 - BUDYNKI MIESZKALNE
 - BUDYNKI USŁUG HANDLU KULTU ADMINISTRACJI
 - BUDYNKI PRODUKCYJNE
 - BUDYNKI GOSPODARCZE
 - BOISKO SPORTOWE
- ZAGOSPODAROWANIE TERENU**
- POLA UPRAWNE
 - ŁĄKI I OGRODY
 - GRANICA OBSZARU NATURA 2000
- STREFY OCHRONY KONSERWATORSKIEJ**
- STREFA A ŚCISLEJ OCHRONY UKŁADU RURALISTYCZNEGO
 - STREFA B POŚREDNIEJ OCHRONY UKŁADU RURALISTYCZNEGO



INWENTARYZACJA TERENU

- dokumentacja fotograficzna

Załącznik 4a



WYRYS Z MAPY HYDROGRAFICZNEJ N-33-58-C W SKALI 1:50 000 - POWIĘKSZENIE

OBJAŚNIENIA ZNAKÓW

TOPOGRAFICZNE DZIAŁY WODNE	
	I rzędu
	II rzędu
	III rzędu
	IV rzędu
	V rzędu
	obszaru bezodpornego, ewapotranspiracyjnego
	obszaru bezodpornego, chłodnego
	obszaru bifurkującego

WODY PODZIEMNE

	Studnie odwiertne. Liczby oznaczają: głębokość do zwierciadła wody w m
	Studnie suche. Liczba oznacza głębokość do dna w m
	Hydroizobaty. Liczby na hydroizobatach oznaczają głębokość do zwierciadła wody od powierzchni terenu w m: 1, 2, 5, 10, 20
	Hydroizobaty o przebiegu niepełnym. Liczby na hydroizobatach oznaczają głębokość do zwierciadła wody od powierzchni terenu w m: 50, 60
	Przypuszczalny kierunek płynięcia wód podziemnych

PRZEPUSZCZALNOŚĆ GRUNTÓW

KI	Przepuszczalność	Rodzaje gruntów	KI	Przepuszczalność	Rodzaje gruntów
1	łatwa	rumosze i żwirny	4	zmienna	grunty organiczne
2	średnia	piaski i skały lite silnie uszczelnione	5	zróżnicowana	grunty antropogeniczne
3	słaba	gliny i pyły	6	bardzo słaba	skały lite słabo uszczelnione i tły

ZJAWISKA I OBIEKTY GOSPODARKI WODNEJ

a) Siuzi
b) Zapory wodne, E - Elektrownie
c) Ujęcia wód powierzchniowych
d) Ujęcia wód podziemnych

Stacje uzdatniania wody

Pompownie

Ujęcia źródeł

Jakość wód powierzchniowych w punktach pomiarowych:

I klasa

II klasa

III klasa

pozaklasowe

zanieczyszczone nie badane

Wody słone lub zasolone

Punkty oceny jakości wody

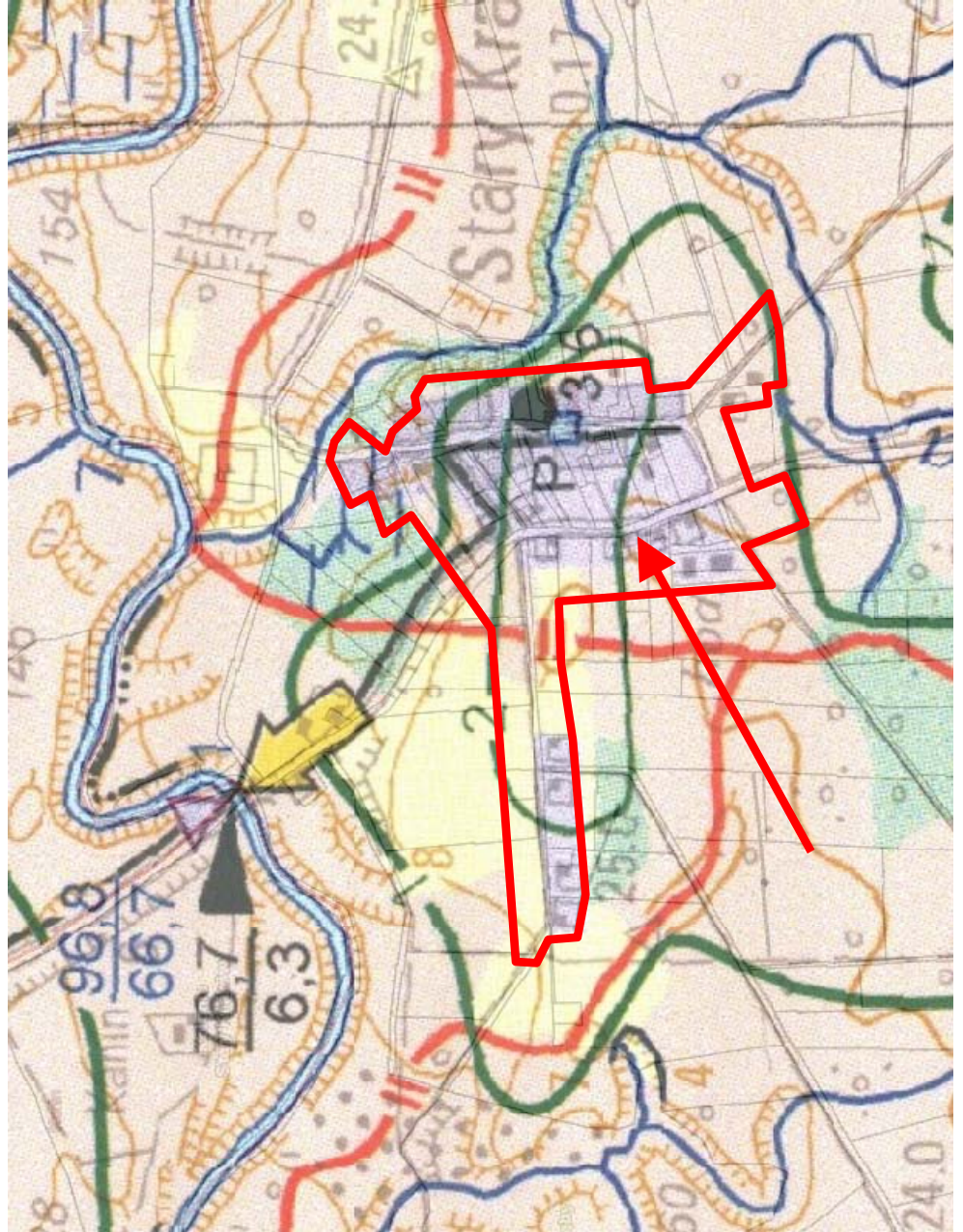
Przypuszczalny zasięg strefy zanieczyszczenia wód podziemnych

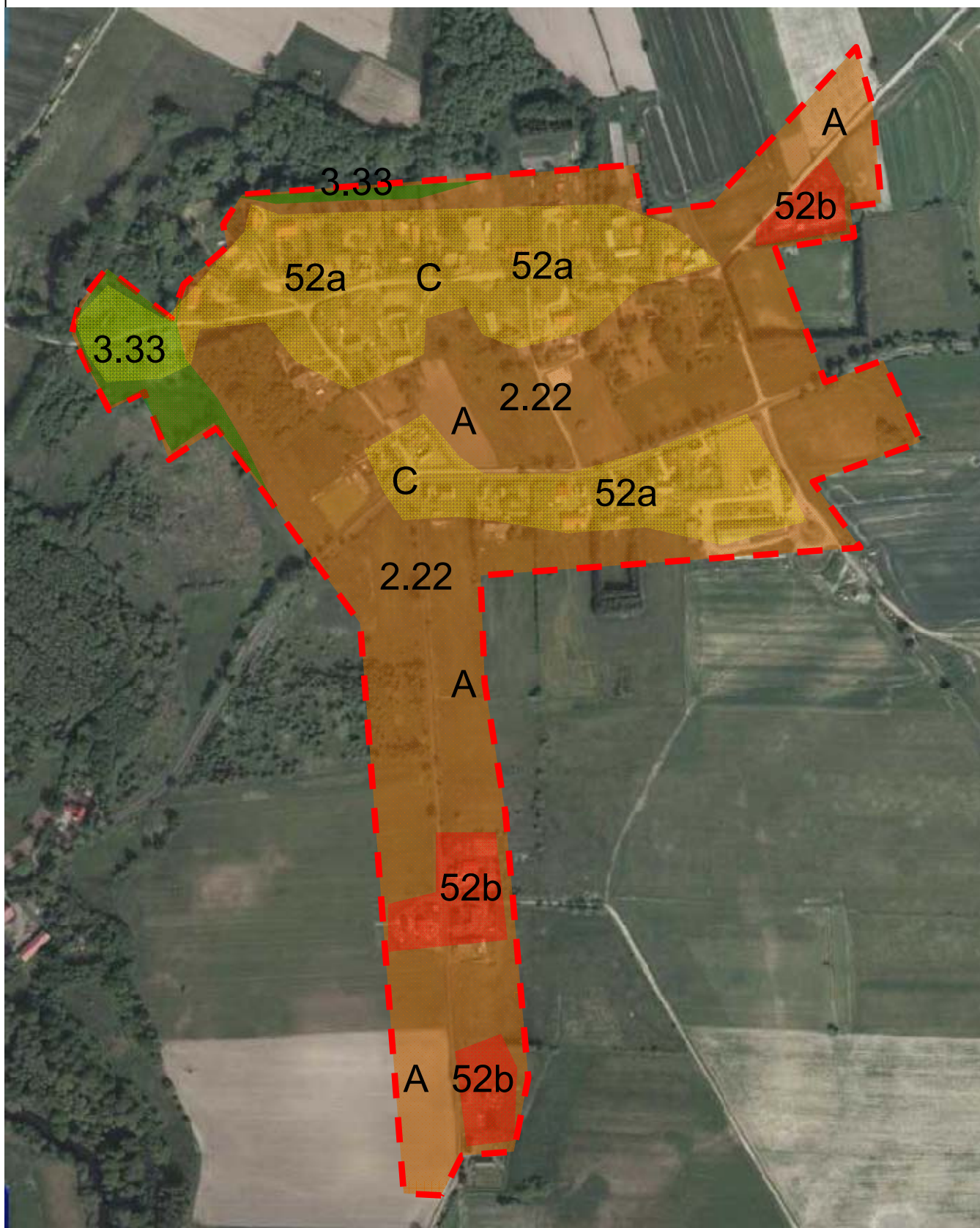
Zasięg odwodnienia (leja depresyjnego)

Zasięg intensywnych antropogenicznych przekształceń terenu

Zasięg kanalizacji

LOKALIZACJA PRZEDMIOTU OPRACOWANIA



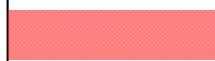


A. Powierzchnie użytkowane rolniczo

C. Powierzchnie zabudowane - tereny równinne



52a. o zabudowie zwartej



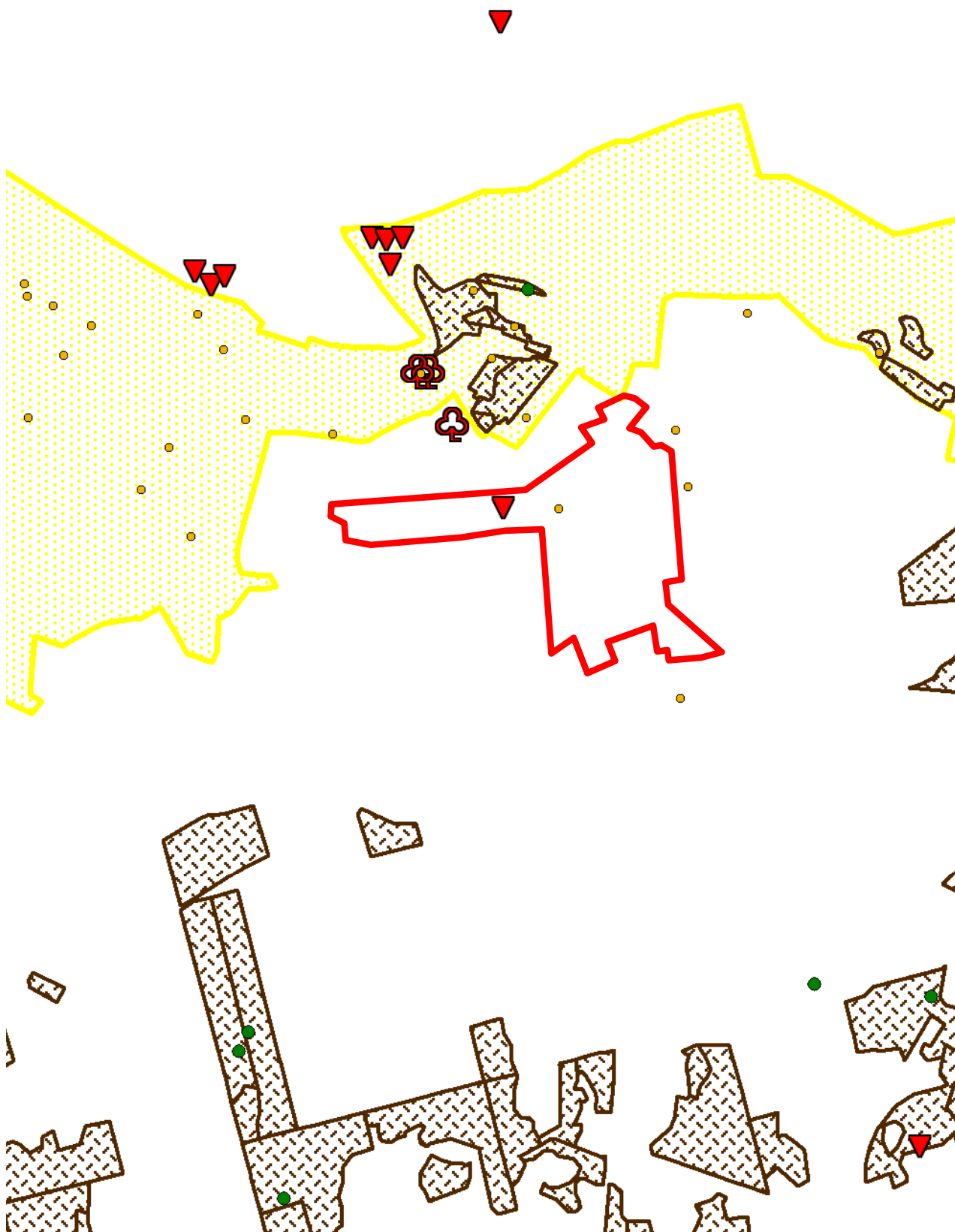
52b. o zabudowie rozproszonej



2. Jednostki form płaskich poza dnami dolin. 22. gleby średniozwarłe



3. Jednostki form wklęsłych. 33. drobne formy wklęsłe



→ □ GRANICE OBSZARU OBJĘTEGO ZMIANĄ PLANU