

**UCHWAŁA NR XVI/96/2019
RADY GMINY SŁAWNO**

z dnia 26 września 2019 r.

**w sprawie przystąpienia do sporządzenia miejscowego planu zagospodarowania przestrzennego gminy
Sławno w części obrębów ewidencyjnych Pomilowo, Kwasowo, Gwiazdowo i Żukowo**

Na podstawie art. 18 ust. 2 pkt. 5 ustawy z dnia 8 marca 1990 r. o samorządzie gminnym (Dz. U. z 2019 r. poz. 506 z późn. zm.) oraz art. 14 ust. 1 ustawy z dnia 27 marca 2003 r. o planowaniu i zagospodarowaniu przestrzennym (Dz. U. z 2018 r. poz. 1945 z późn. zm.)

Rada Gminy Sławno uchwala, co następuje:

§ 1. 1. Przystępuje się do sporządzenia miejscowego planu zagospodarowania przestrzennego gminy Sławno w części obrębów ewidencyjnych Pomilowo, Kwasowo, Gwiazdowo i Żukowo, zwanego dalej „planem miejscowym”.

2. Granice obszaru objętego planem miejscowym określa załącznik graficzny stanowiący integralną część uchwały.

§ 2. Wykonanie uchwały powierza się Wójtowi Gminy Sławno

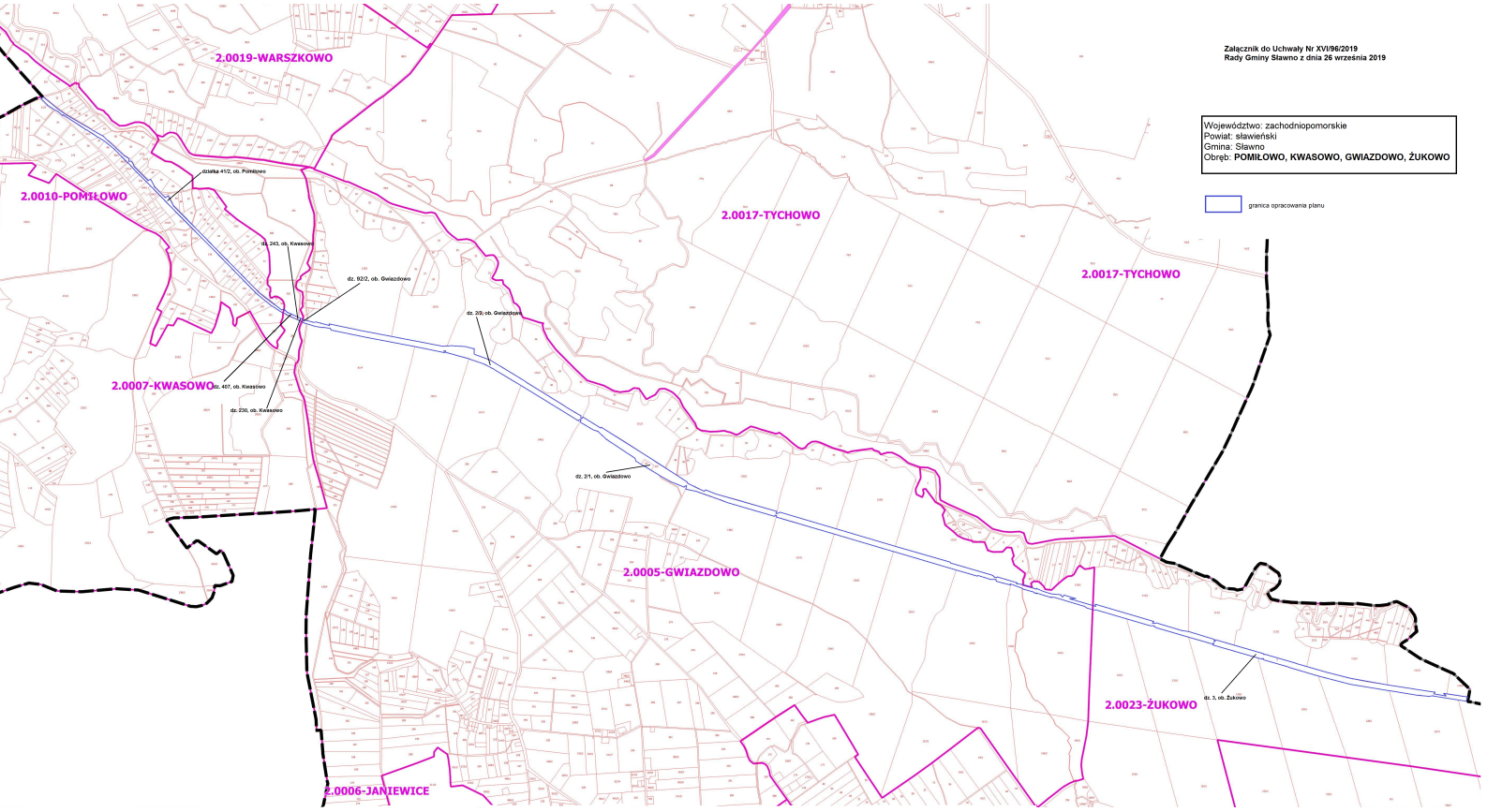
§ 3. Uchwała wchodzi w życie z dniem podjęcia.

Przewodniczący Rady Gminy
Sławno

Marek Szanel

Województwo: zachodniopomorskie
Powiat: sławieński
Gmina: Sławno
Obręb: POMIŁOWO, KWASOWO, GWIAZDOWO, ŻUKOWO

granicza opracowania planu



Uzasadnienie

Zgodnie z art. 14 ust.1 w związku z art. 27 ustawy o planowaniu i zagospodarowaniu przestrzennym (Dz. U. z 2018 r. poz. 1945 z późn. zm.) w celu przeznaczenia terenów oraz określenia sposobów ich zagospodarowania i zabudowy, Rada Gminy Sławno przystępuje do sporządzenia miejscowego planu zagospodarowania przestrzennego Gminy Sławno, w części obrębów ewidencyjnych Pomiłowo, Kwasowo, Gwiazdowo i Żukowo.

Miejscowy plan zagospodarowania przestrzennego, stanowiący akt prawa miejscowego, jest instrumentem realizacji polityki przestrzennej zawartej w studium uwarunkowań i kierunków zagospodarowania przestrzennego gminy.

Tereny objęte granicami opracowywania miejscowego planu zagospodarowania przestrzennego położone są na obszarze, dla którego obowiązuje miejscowy plan zagospodarowania przestrzennego gminy Sławno uchwalony uchwałą Nr XIII/83/96 Rady Gminy Sławno z dnia 26 marca 1996 r. w sprawie uchwalenia miejscowego planu zagospodarowania przestrzennego gminy Sławno i wybranych miejscowości: Warszkowo, Kwasowo, Pomiłowo, Bobrowiczki, Łętowo, Sławsko, Wrześnica, uchwalony 26 marca 1996 r. (Dz. Urz. Woj. Słupskiego Nr 14 poz. 52 z dnia 22 kwietnia 1996 r.).

Zgodnie z art. 34 ust 1 ustawy o planowaniu i zagospodarowaniu przestrzennym, po uchwaleniu nowy plan, w swoich granicach opracowania, spowoduje utratę mocy obowiązującej wyżej wymienionego planu zagospodarowania z 1996 r. i zastąpi dotychczasowy plan.

Przewidywane w planie rozwiązania nie będą naruszały ustaleń Studium uwarunkowań i kierunków zagospodarowania przestrzennego gminy Sławno uchwalonego w dniu 29 czerwca 1995 r. (Uchwała Rady Gminy Sławno Nr VII/58/1995) i zmienionego uchwałą Rady Gminy Sławno Nr XVI/76/2008 z dnia 26 września 2008 r., uchwałą Rady Gminy Sławno Nr XI/75/2011 z dnia 7 września 2011 r. oraz uchwałą Rady Gminy Sławno Nr XLIX/436/2014 z dnia 29 września 2014 r. Dla terenów objętych granicami planu w studium przewidziany jest przebieg wielofunkcyjnej trasy turystycznej.

Celem planu jest określenie przeznaczenia terenów oraz zasad ich zagospodarowania, zgodnie z dyspozycjami zapisanymi w Studium, aby dzięki temu, m.in:

- wskazać zasady obsługi komunikacyjnej i inżynierskiej obszaru,
- wskazać ew. lokalizacje inwestycji celu publicznego o znaczeniu lokalnym,
- skutecznie ochronić zachowane walory kulturowe, krajobrazowe i przyrodnicze miejscowości.

Granice opracowania ustalono w oparciu o dyspozycje Studium gminy oraz mapę ewidencyjną gruntów wsi Pomiłowo, Kwasowo, Gwiazdowo i Żukowo.

Sporządzenie miejscowego planu zagospodarowania przestrzennego dla obszaru wymienionego w § 1 przedmiotowej uchwały podyktowane jest koniecznością ustalenia nowego przeznaczenia terenów, określenia sposobów ich zagospodarowania, przy jednoczesnym pozostawieniu pozostałych terenów przedmiotowych wsi w dotychczasowym użytkowaniu. Zmiana planu uzasadniona jest potrzebą zwiększenia potencjału turystycznego gminy poprzez maksymalne wykorzystanie jej walorów przyrodniczo – krajobrazowych, co ma z kolei przyczynić się do jej rozwoju społeczno – ekonomicznego. Obszar planowanego miejscowego planu zagospodarowania przestrzennego obejmuje bowiem niezwykle cenny i atrakcyjny element turystyki Gminy Sławno, tj. byłe torowisko kolejowe przebiegające przez teren Gminy, z północy na południe. Wprowadzenie nowego planu umożliwi m.in. realizację na tym obszarze wielofunkcyjnej trasy pieszo-rowerowej oraz różnorodnej bazy turystycznej, w tym także przystani kajakowej w obrębie wsi Pomiłowo, która w znacznym stopniu wzmocni potencjał szlaku kajakowego rzeki Wieprzy będącego niewątpliwą atrakcją dla turystów oraz mieszkańców gminy.

Mając na uwadze powyższe, należy stwierdzić, iż przystąpienie do sporządzenia miejscowego planu zagospodarowania przestrzennego umożliwiającego wprowadzenie ładu przestrzennego oraz wzmocnienie funkcji turystycznej Gminy Sławno jest wysoce uzasadnione.