

# **SPECYFIKACJA ISTOTNYCH WARUNKÓW ZAMÓWIENIA**

**Przedmiot zamówienia:**

**„Świadczenie usług w zakresie odbioru i transportu zmieszanych odpadów komunalnych od właścicieli nieruchomości oraz odbiór, transport i zagospodarowanie selektywnie zebranych odpadów komunalnych”**

**Nazwa Zamawiającego:**

**Gmina Sławno**

REGON: 770979909

NIP: 499-052-36-66

Adres: ul. M. C. Skłodowskiej 9, 76 – 100 Sławno

**Strona internetowa: [www.gminaslawno.pl](http://www.gminaslawno.pl)**

Godziny urzędowania: poniedziałki: 8.00 – 16.00, od wtorku do piątku : 7.00 - 15.00

Jednostka prowadząca postępowanie:

Urząd Gminy Sławno

ul. M. C. Skłodowskiej 9

76 – 100 Sławno

Nr telefonu: 059 810 67 10

Nr faksu: 059 810 67 00

**ZATWIERDZAM**

**Z up. Wójta**

**Artur Ciróg – Zastępca Wójta**

Sławno, dnia 29 listopada 2017 r.

## SPIS TREŚCI

**Rozdział I.** Tryb udzielenia zamówienia publicznego oraz miejsca, w których zostało zamieszczone ogłoszenie i zamówieniu.

**Rozdział II.** Opis przedmiotu zamówienia.

**Rozdział III.** Zamówienia częściowe oraz informacja o ofercie wariantowej.

**Rozdział IV.** Zamówienia uzupełniające.

**Rozdział V.** Termin wykonania zamówienia.

**Rozdział VI.** Informacja o podwykonawcach.

**Rozdział VII.** Wykonawcy wspólnie ubiegający się o zamówienie.

**Rozdział VIII.** Wykonawca mający siedzibę lub miejsce zamieszkania poza terytorium Rzeczypospolitej Polskiej.

**Rozdział IX.** Waluta w jakiej będą prowadzone rozliczenia związane z realizacją niniejszego zamówienia publicznego.

**Rozdział X.** Warunki udziału w postępowaniu oraz sposób dokonywania oceny spełnienia tych warunków.

**Rozdział XI.** Wykaz oświadczeń lub dokumentów, potwierdzających spełnianie warunków udziału w postępowaniu oraz brak podstaw wykluczenia.

**Rozdział XII.** Wymagania dotyczące wadium.

**Rozdział XIII.** Termin związania ofertą.

**Rozdział XIV.** Informacje o sposobie porozumiewania się Zamawiającego z Wykonawcami oraz przekazywania dokumentów, a także wskazanie osoby uprawnionej do porozumiewania się z Wykonawcami.

**Rozdział XV.** Opis sposobu przygotowania ofert.

**Rozdział XVI.** Miejsce oraz termin składania i otwarcia ofert.

**Rozdział XVII.** Opis sposobu obliczania ceny.

**Rozdział XVIII.** Opis kryteriów, którymi Zamawiający będzie kierował się przy wyborze oferty, wraz z podaniem znaczenia tych kryteriów i sposobu oceny ofert.

**Rozdział XIX.** Unieważnienie postępowania.

**Rozdział XX.** Informacje o formalnościach, jakie zostaną dopełnione po wyborze oferty w celu zawarcia umowy w sprawie zamówienia publicznego.

**Rozdział XXI.** Wymagania dotyczące zabezpieczenia należytego wykonania umowy.

**Rozdział XXII.** Istotne postanowienia umowy w sprawie zamówienia publicznego.

**Rozdział XXIII.** Inne informacje.

**Rozdział XXIV.** Pouczenie o środkach ochrony prawnej przysługujących Wykonawcy w toku postępowania o udzielenie zamówienia.

## **ROZDZIAŁ I. TRYB UDZIELENIA ZAMÓWIENIA PUBLICZNEGO ORAZ MIEJSCA, W KTÓRYCH ZOSTAŁO ZAMIESZCZONE OGŁOSZENIE O ZAMÓWIENIU.**

1. Postępowanie o udzielanie zamówienia publicznego prowadzone jest w trybie **przetargu nieograniczonego o wartości zamówienia nie przekraczającej kwoty określonej w art. 11 ust. 8** ustawy z dnia 29 stycznia 2004 r. Prawo zamówień publicznych (Dz. U. z 2017 r., poz. 1579) zwanej dalej ustawą oraz aktów wykonawczych do ustawy.
2. Postępowanie będzie prowadzone w oparciu o:
  - a) ustawę z dnia 29 stycznia 2004 roku Prawo zamówień publicznych (Dz. U. z 2017 r., poz. 1579), zwanej dalej ustawą;
  - b) Rozporządzenie Ministra Rozwoju z dnia 26 lipca 2016 r. w sprawie rodzajów dokumentów, jakich może żądać zamawiający od wykonawcy w postępowaniu o udzielenie zamówienia (Dz. U. z 2016 r. poz. 1126 z późn. zm.), zwane dalej rozporządzeniem Ministra Rozwoju;
  - c) Ustawę z dnia 23 kwietnia 1964 r. – Kodeks cywilny (Dz. U. z 2017 r. poz. 459 z późn. zm.).
3. Miejsce publikacji ogłoszenia o przetargu:
  - a) Biuletyn Zamówień Publicznych;
  - b) strona internetowa Zamawiającego – <http://ug.slawno.ibip.pl>
  - c) tablica ogłoszeń w siedzibie Zamawiającego.

## **ROZDZIAŁ II. OPIS PRZEDMIOTU ZAMÓWIENIA.**

Zakres rzeczowy przedmiotu zamówienia obejmuje:

### **Zadanie nr 1 Odbiór odpadów komunalnych niesegregowanych z nieruchomości na terenie gminy Sławno i transport do Regionalnej Instalacji Przetwarzania Odpadów Komunalnych w Gwiazdowie , gmina Sławno.**

**Łączna ilość odpadów zmieszanych – 350 Mg.**

### **Podzadanie 1A - Odbiór i transport niesegregowanych odpadów komunalnych od właścicieli nieruchomości zamieszkałych i niezamieszkałych, na których powstają odpady komunalne.**

1. Zamówienie obejmuje odbiór i transport niesegregowanych odpadów komunalnych od właścicieli nieruchomości zamieszkałych i niezamieszkałych, na których powstają odpady komunalne z następujących miejscowości: Bobrowice, Bobrowiczki, Boleszewo, Borzyszkowo, Brzeście, Chomic, Grzybno, Gwiazdowo, Gwiazdówko, Janiewice, Kwasowo, Łętowo, Noskowo, Pątnowo, Pomiłowo, Przemysławiec, Radosław, Rzyszczewko, Rzyszczewo, Sławsko, Smardzewo, Stary Kraków, Tokary, Tychowo, Warginie, Warszkowo, Warszkówko, Wrześnica, Żabno, Żukowo, wskazanych na mapie stanowiącej **załącznik nr 11 do SIWZ.**
2. Wykonawca zobowiązany jest do odbioru całej ilości zmieszanych odpadów komunalnych, przekazanych przez właścicieli nieruchomości zamieszkałych. Szacunkową liczbę i lokalizację nieruchomości, z których będą odbierane odpady komunalne zawiera:
  - **załącznik nr 7 do SIWZ** (nieruchomości mieszkalne jedno i dwulokalowe),
  - **załącznik nr 8 do SIWZ** (nieruchomości mieszkalne wielolokalowe),**Ilość mieszkańców nieruchomości zamieszkałych: 7011**  
**Ilość nieruchomości zamieszkałych: 2335**
3. Wykonawca zobowiązany jest do odbioru zmieszanych odpadów komunalnych przekazanych przez właścicieli nieruchomości niezamieszkałych, zgodnie z ilością

podaną przez Zamawiającego. Szacunkową liczbę nieruchomości niezamieszkałych, na których powstają odpady komunalne oraz zadeklarowanych pojemników zawiera **załącznik nr 10 do SIWZ.**

**Ilość nieruchomości niezamieszkałych: 114**

**4. Warunki odbioru odpadów:**

**4.1.** Kody odpadów: 20 03 01 – niesegregowane odpady komunalne.

**4.2.** System odbioru odpadów z nieruchomości zamieszkałych-zabudowa jednorodzinna i wielorodzinna: pojemnikowy.

**4.3.** Rodzaj pojemników do gromadzenia zmieszanych odpadów komunalnych dla nieruchomości zamieszkałych:

- zabudowa jednorodzinna: pojemniki o minimalnej pojemności 110 l,

- zabudowa wielorodzinna: pojemniki o pojemności od 110 do 1100 l.

**4.4.** Częstotliwość odbioru odpadów z nieruchomości zamieszkałych:

- raz na cztery tygodnie w okresie od 1 stycznia do 31 marca;

- raz na dwa tygodnie - w zabudowie wielorodzinnej 8 lokali i więcej.

**4.5.** System odbioru odpadów z nieruchomości niezamieszkałych- pojemnikowy.

Rodzaj pojemników do gromadzenia zmieszanych odpadów komunalnych na terenie nieruchomości niezamieszkałych:

- budynki przeznaczone dla administracji publicznej, kultury i innych budynków biurowych i socjalnych poza wymienionymi poniżej – pojemniki o min. pojemności 120 l,

- szkoły wszelkiego typu, żłobki i przedszkola – pojemniki o min. pojemności 1100 l,

- lokale handlowe – pojemniki o min. pojemności 120 l,

- zakłady rzemieślnicze, usługowe i produkcyjne w odniesieniu do pomieszczeń biurowych i socjalnych - pojemniki o minimalnej pojemności 120 l,

- inne nieruchomości niezamieszkałe, niewymienione powyżej - pojemniki o minimalnej pojemności 120 l.

**5.** Częstotliwość odbioru odpadów zmieszanych z nieruchomości niezamieszkałych

- raz na dwa tygodnie.

**Podzadanie 1B – Wykonanie usługi odbioru i transportu zmieszanych odpadów komunalnych z nieruchomości będących własnością Gminy Sławno.**

**1.** Zadanie obejmuje odbiór i transport zmieszanych odpadów komunalnych z terenu nieruchomości gminnych. Szczegółowy wykaz nieruchomości zawarty w **załączniku nr 5 do SIWZ.**

**1.1.** System odbioru odpadów – pojemnikowy.

**1.2.** Ilość i wielkość pojemników:

**a/ cmentarz w Żukowie** – 3 pojemniki x 1100 l.

**b/ cmentarz we Wrześnicy** - 2 pojemniki x 1100 l.

**c/ cmentarz w Starym Krakowie** - 1 pojemnik x 1100 l.

**1.3.** Częstotliwość odbioru odpadów:

- raz w miesiącu, maksymalnie co 30 dni.

**Pojemniki zapewnia Zamawiający.**

**Zadanie nr 2 - Odbiór, transport oraz zagospodarowanie odpadów komunalnych zbieranych w sposób selektywny.**

Zadanie obejmuje odbiór transport oraz zagospodarowanie odpadów zbieranych w sposób selektywny z nieruchomości zamieszkałych, niezamieszkałych oraz terenów gminnych.

Ilość odpadów zbieranych w sposób selektywny:

1. metale i tworzywa sztuczne - 13 Mg
2. opakowania szklane - 50 Mg
3. papier i tektura - 8 Mg
4. odpady wielkogabarytowe - 11 Mg
5. zużyty sprzęt elektryczny i elektroniczny – 4 Mg

**Podzadanie 2A - Zadanie obejmuje odbiór, transport oraz zagospodarowanie odpadów komunalnych zbieranych w sposób selektywny od właścicieli nieruchomości zamieszkałych, na których powstają odpady komunalne.**

1. **Wykaz miejscowości z których będą odbierane odpady segregowane:** Bobrowice, Bobrowiczki, Boleszewo, Borzyszkowo, Brzeście, Chomic, Grzybno, Gwiazdowo, Gwiazdówko, Janiewice, Kwasowo, Łętowo, Noskowo, Pątnowo, Pomilowo, Przemysławiec, Radosław, Rzyszczewko, Rzyszczewo, Sławsko, Smardzewo, Stary Kraków, Tokary, Tychowo, Warginie, Warszkowo, Warszkówko, Wrzeźnica, Żabno, Żukowo.

Obszar wskazany na mapie stanowiącej **załącznik nr 11 do SIWZ.**

2. Wykonawca zobowiązany jest do odbioru selektywnie zebranych odpadów komunalnych znajdujących się w pojemniku, przekazanych przez właścicieli nieruchomości. Szacunkową lokalizację nieruchomości, z których będą odbierane odpady komunalne zawiera:
  - **załącznik nr 9 do SIWZ** (nieruchomości mieszkalne),
  - **załącznik nr 10 do SIWZ** (nieruchomości niezamieszkałe),

**Ilość gospodarstw z zadeklarowaną selektywną zbiórką odpadów:** 1756

**Ilość mieszkańców z zadeklarowaną selektywną zbiórką odpadów:** 6340

**Ilość nieruchomości niezamieszkałych z zadeklarowaną selektywną zbiórką:** 50

3. Warunki odbioru odpadów- **odpady komunalne selektywnie zbierane u źródła:**

**3.1. Kody odpadów:**

- 15 01 01 – opakowania z tektury i papieru
- 15 01 02 – opakowania z tworzyw sztucznych
- 15 01 07 – opakowania ze szkła
- 20 01 01 – papier i tektura
- 20 01 39 – tworzywa sztuczne

**3.2. System odbioru odpadów selektywnie zebranych z nieruchomości zamieszkałych.**

**3.2.1. Zabudowa jednorodzinna oraz wielorodzinna - system pojemnikowy.**

**Pojemniki zapewnia na własny koszt Zamawiający,**

Rodzaje pojemników:

- **pojemnik żółty** do gromadzenia odpadów z metali i tworzyw sztucznych – min. 120 l.
- **pojemnik niebieski** na odpady z papieru i tektury – min. 120 l.
- **pojemnik zielony** na odpady ze szkła - min. 120 l.

Wykaz nieruchomości wielolokalowych zamieszkałych, z których będą odbierane odpady selektywnie zbierane w systemie pojemnikowym, zawarte w **załączniku 6 do SIWZ.**

**Pojemniki zapewnia na własny koszt Zamawiający.**

**3.2.2. Częstotliwość odbioru odpadów selektywnie zebranych z nieruchomości zamieszkałych**

- metale i tworzywa sztuczne – raz na miesiąc, maksymalnie co 30 dni,
- szkło – raz na miesiąc, maksymalnie co 30 dni,
- papier i tektura – raz na miesiąc, maksymalnie co 30 dni.

**Podzadanie 2B - Zadanie obejmuje odbiór, transport oraz zagospodarowanie odpadów komunalnych zbieranych w sposób selektywny od właścicieli nieruchomości niezamieszkałych, na których powstają odpady komunalne.**

**1. Kody odpadów:**

- 15 01 01 – opakowania z tektury i papieru
- 15 01 02 – opakowania z tworzyw sztucznych
- 15 01 07 – opakowania ze szkła
- 20 01 39 – tworzywa sztuczne

**2. System odbioru odpadów z nieruchomości niezamieszkałych – pojemnikowy.**

**3. Zamawiający zapewni pojemniki na odpady wg zestawienia stanowiącego załącznik nr 4 do SIWZ oraz załącznik nr 10 do SIWZ.**

**4. Częstotliwość odbioru odpadów:**

- metale i tworzywa sztuczne – raz na miesiąc, maksymalnie co 30 dni,
- opakowania szklane – raz na miesiąc, maksymalnie co 30 dni,
- papier i tektura – raz na miesiąc, maksymalnie co 30 dni.

**5. Rodzaje pojemników:**

- **pojemnik żółty** do gromadzenia odpadów z metali i tworzyw sztucznych – min. 120 l.
- **pojemnik niebieski** na odpady z papieru i tektury – min. 120 l.
- **pojemnik zielony** na odpady ze szkła - min. 120 l.

**Podzadanie 2C.**

**Zadanie obejmuje odbiór, transport oraz zagospodarowanie odpadów wielkogabarytowych oraz zużytego sprzętu elektrycznego i elektronicznego.**

**1. Kod odpadu**

- 20 03 07 – odpady wielkogabarytowe,
- 20 01 35 – zużyte urządzenia elektryczne i elektroniczne inne niż wymienione w 20 01 21 i 20 01 23 zawierające niebezpieczne składniki (1),
- 20 01 36 – zużyte urządzenia elektryczne i elektroniczne inne niż wymienione w 20 01 21, 20 01 23 i 20 01 35.

**2. Sposób zbierania odpadów.**

Odpady wielkogabarytowe oraz zużyty sprzęt elektryczny i elektroniczny odbierane będą bezpośrednio z nieruchomości zamieszkałych, w terminach ustalonych przez Wykonawcę po uprzednim zgłoszeniu przez Właściciela nieruchomości.

**3. Częstotliwość odbioru odpadów:**

Odpady wielkogabarytowe oraz zużyty sprzęt elektryczny i elektroniczny – raz na kwartał.

**Obowiązki Wykonawcy dotyczące realizacji zamówienia – Zadanie 1 i Zadanie 2**

1. Wykonawca zobowiązany jest do odbierania odpadów z poszczególnych nieruchomości zgodnie z ustalonym przez Wykonawcę harmonogramem wywozu, z zastrzeżeniem:
  - (poniedziałek – piątek) – od 6:00 do 16:00
  - (sobota) – od 6:00 do 15:00
2. Wykonawca zobowiązany jest do odbioru odpadów wielkogabarytowych oraz zużytego sprzętu elektrycznego, które zostaną wystawione przez mieszkańców przed posesję w dniu odbioru, na zgłoszenie, zgodnie z harmonogramem.
3. Zatwierdzony przez Zamawiającego harmonogram Wykonawca zobowiązany jest udostępnić mieszkańcom Gminy Sławno co najmniej 5 dni przed rozpoczęciem realizacji zadania.

4. Wykonawca zobowiązany jest do przekazywania zmieszanych odpadów komunalnych zebranych z terenu Gminy Sławno do Regionalnej Instalacji Przetwarzania Odpadów Komunalnych w Gwiazdowie. Dostawy będą się odbywać zgodnie z Regulaminem korzystania z usług publicznych świadczonych przez Miejskie Przedsiębiorstwo Gospodarki Komunalnej i Mieszkaniowej Sp. z o.o. w Sławnie, który stanowi **załącznik Nr 15 do SIWZ**, gdzie zostaną poddane procesowi odzysku lub unieszkodliwiania zgodnie z obowiązującym prawem, w tym wymaganiami ochrony środowiska.
5. Wykonawca zobowiązany jest do przekazywania selektywnie zebranych odpadów do instalacji odzysku i unieszkodliwiania odpadów, wybranej zgodnie z hierarchią postępowania z odpadami, o której mowa w art. 20 ustawy o odpadach (Dz. U. z 2016 r. poz. 1987).
6. Wykonawca jest zobowiązany do porządkowania terenu zanieczyszczonego odpadami komunalnymi i innymi odpadami wysypanymi z pojemników, worków powstałymi w trakcie usługi odbioru odpadów komunalnych.
7. Kiedy dojazd do punktów zbiórki odpadów komunalnych będzie utrudniony z powodu prowadzonych remontów dróg, dojazdów itp., w takich przypadkach Wykonawcy nie przysługują roszczenia z tytułu wzrostu kosztów realizacji przedmiotu umowy.
8. W sytuacjach nadzwyczajnych (jak np. nieprzejezdność lub zamknięcie drogi), gdy nie jest możliwa realizacja usługi zgodnie z umową, sposób i termin odbioru odpadów będzie każdorazowo uzgadniany pomiędzy Zamawiającym, a Wykonawcą.
9. Wykonawca ponosi odpowiedzialność za wjazd na drogi, place itp. stanowiące tereny prywatne. Zamawiający nie ponosi odpowiedzialności za stan ww. terenów (**Załącznik Nr 11a do SIWZ**).
10. Wykonawca zobowiązany jest kontrolować realizowanie przez właścicieli nieruchomości obowiązki w zakresie selektywnego zbierania odpadów komunalnych, a w przypadku jego niedopełnienia Wykonawca zobowiązany jest przyjąć odebrane odpady komunalne jako zmieszane odpady komunalne oraz pisemnie lub drogą elektroniczną niezwłocznie powiadomić o tym Zamawiającego, lecz nie później niż w ciągu 3 dni (powiadomienie powinno zawierać wskazanie dnia odbioru odpadów komunalnych oraz adres nieruchomości, z której odebrano odpady oraz dokumentację fotograficzną).
11. Wykonawca powinien spełniać warunki określone w Rozporządzeniu Ministra Środowiska z dnia 11 stycznia 2013 r. w sprawie szczegółowych wymagań w zakresie odbierania odpadów komunalnych od właścicieli nieruchomości (Dz. U. z 2013 r. poz. 122).
12. Wykonawca, stosownie do treści art. 9n ustawy z dnia 13 września 1996 r. o utrzymaniu czystości i porządku w gminach (t.j Dz. U. z 2017 r. poz. 1289) jest obowiązany do sporządzania półrocznych sprawozdań i przekazywania ich Wójtowi Gminy Sławno w terminie do końca miesiąca następującego po kwartale, którego dotyczy, zawierających informacje, o których mowa w ust.3 tego artykułu.
13. Wykonawca zobowiązany jest do realizacji zadania zgodnie z Uchwałą Nr XIII/105/2015 Rady Gminy Sławno z dnia 16 października 2015 r. w sprawie szczegółowego sposobu i zakresu świadczenia usług w zakresie odbierania odpadów komunalnych od właścicieli nieruchomości i zagospodarowania tych odpadów, w zamian za uiszczoną przez właściciela nieruchomości opłatę za gospodarowanie odpadami komunalnymi, która stanowi **załącznik nr 17 do SIWZ**.

**Wspólny Słownik Zamówień (CPV):**

90.50.00.00-2 – Usługi związane z odpadami,

90.51.10.00-2 – Usługi wywozu odpadów,

90.51.20.00-9 – Usługi transportu odpadów,

90.53.30.00-2 – Usługi gospodarki odpadami.

### **ROZDZIAŁ III. ZAMÓWIENIA CZĘŚCIOWE ORAZ INFORMACJA O OFERCIE WARIANTOWEJ.**

1. Zamawiający dopuszcza składanie ofert częściowych. Dopuszczalne jest składanie ofert zarówno na jedną jak i dwie części. Zadanie Nr 1 stanowi część Nr 1, zadanie Nr 2 stanowi część Nr 2.
2. Zamawiający nie dopuszcza składania ofert wariantowych.

### **ROZDZIAŁ IV. ZAMÓWIENIA UZUPEŁNIAJĄCE.**

Zamawiający dopuszcza możliwość udzielenia zamówień polegających na powtórzeniu podobnych usług zgodnych z przedmiotem zamówienia podanym powyżej.

### **ROZDZIAŁ V. TERMIN WYKONANIA ZAMÓWIENIA.**

Termin rozpoczęcia: **od 01.01.2018r.**

Termin zakończenia: **do 31.03.2018 r.**

### **ROZDZIAŁ VI. INFORMACJA O PODWYKONAWCACH.**

Zamawiający żąda wskazania przez Wykonawcę w ofercie część zamówienia, którą zamierza powierzyć do wykonania podwykonawcom.

### **ROZDZIAŁ VII. WYKONAWCY WSPÓLNIE UBIEGAJĄCY SIĘ O ZAMÓWIENIE.**

#### **1. Wykonawcy wspólnie ubiegający się o zamówienie:**

- ponoszą solidarną odpowiedzialność za niewykonanie lub nienależyte wykonanie zobowiązania;
- muszą ustanowić Pełnomocnika Wykonawców występujących wspólnie do reprezentowania ich w postępowaniu o udzielenie zamówienia publicznego albo reprezentowania w postępowaniu i zawarcia umowy w sprawie zamówienia. Przyjmuje się, że pełnomocnictwo do podpisania oferty obejmuje pełnomocnictwo do poświadczenia za zgodność z oryginałem wszystkich dokumentów;
- pełnomocnictwo musi jednocześnie wynikać z umowy lub z innej czynności prawnej, mieć formę pisemną, fakt ustanowienia Pełnomocnika musi wynikać z załączonych do oferty dokumentów, wszelka korespondencja prowadzona będzie z Pełnomocnikiem;
- przed zawarciem umowy o niniejsze zamówienie publiczne, jeżeli oferta konsorcjum zostanie wybrana jako najkorzystniejsza, Zamawiający może wezwać do przedstawienia umowy regulującej współpracę tych Wykonawców.

#### **2. Oferta wspólna, składana przez dwóch lub więcej Wykonawców powinna spełniać następujące wymagania:**

- 1) musi być zgodna z postanowieniami SIWZ;
- 2) sposób składania dokumentów w przypadku składania oferty wspólnej:
  - a) **dokumenty wspólne, takie jak:**
    - oferta (**Załącznik nr 1 do SIWZ**);
    - wykaz wykonanych lub wykonywanych usług (**Załącznik Nr 13 do SIWZ**);
    - potencjał techniczny (**Załącznik nr 12 do SIWZ**);
    - wykaz prac powierzonych podwykonawcom (**Załącznik Nr 16 do SIWZ**) - **jeśli dotyczy**;
    - oświadczenie o spełnianiu warunków udziału w postępowaniu (**Załącznik nr 2 do SIWZ**);

**podpisują wszyscy członkowie konsorcjum lub Pełnomocnik (Lider) w imieniu całego konsorcjum.**

- b) **dokumenty, takie jak:**



- zezwolenie na transport odpadów wydane w drodze decyzji przez starostę właściwego ze względu na miejsce siedziby lub zamieszkania transportującego odpady w myśl ustawy z dnia 14 grudnia 2012 o odpadach (Dz. U. z 2016 poz. 1987);
- zaświadczenie o wpisie do rejestru działalności regulowanej prowadzonej przez Wójta Gminy Sławno;
- oświadczenie o przynależności lub braku przynależności do grupy kapitałowej (**Załącznik Nr 14 do SIWZ**)
- w przypadku przynależności do grupy kapitałowej listę podmiotów należących do tej samej grupy kapitałowej;
- zaświadczenie właściwego naczelnika urzędu skarbowego potwierdzające, że wykonawca nie zalega z opłacaniem podatków lub zaświadczenie, że uzyskał przewidziane prawem zwolnienie, odroczenie lub rozłożenie na raty zaległych płatności lub wstrzymanie w całości wykonania decyzji właściwego organu – wystawione nie wcześniej niż 3 miesiące przed upływem terminu składania ofert;
- zaświadczenie właściwego oddziału Zakładu Ubezpieczeń Społecznych lub Kasy Rolniczego Ubezpieczenia Społecznego potwierdzające, że wykonawca nie zalega z opłacaniem składek na ubezpieczenie zdrowotne i społeczne, lub potwierdzenie, że uzyskał przewidziane prawem zwolnienie, odroczenie lub rozłożenie na raty zaległych płatności lub wstrzymanie w całości wykonania decyzji właściwego organu – wystawione nie wcześniej niż 3 miesiące przed upływem terminu składania ofert.

**składa każdy z partnerów konsorcjum w imieniu swojej firmy.**

## **ROZDZIAŁ VIII. WYKONAWCA MAJĄCY SIEDZIBĘ LUB MIEJSCE ZAMIESZKANIA POZA TERYTORIUM RZECZPOSPOLITEJ POLSKIEJ.**

1. Jeżeli Wykonawca ma siedzibę lub miejsce zamieszkania poza terytorium Rzeczypospolitej Polskiej, zamiast dokumentów, o których mowa w rozdziale VII SIWZ, składa dokument lub dokumenty wystawione w kraju, w którym ma siedzibę lub miejsce zamieszkania, potwierdzające odpowiednio, że nie otwarto jego likwidacji ani nie ogłoszono upadłości, wystawione nie wcześniej niż 6 miesięcy przed upływem terminu składania ofert.
2. Jeżeli w kraju, w którym Wykonawca ma siedzibę lub miejsce zamieszkania lub miejsce zamieszkania ma osoba, której dokument dotyczy, nie wydaje się dokumentów, o których mowa w pkt 1, zastępuje się je dokumentem zawierającym odpowiednio oświadczenie Wykonawcy, ze wskazaniem osoby albo osób uprawnionych do jego reprezentacji, lub oświadczenie osoby, której dokument miał dotyczyć, złożone przed notariuszem lub przed organem sądowym, administracyjnym albo organem samorządu zawodowego lub gospodarczego właściwym ze względu na siedzibę lub miejsce zamieszkania wykonawcy lub miejsce zamieszkania tej osoby. Dokumenty powinny być wystawione nie wcześniej niż 6 miesięcy przed upływem terminu składania ofert.
3. Jeżeli Wykonawca w wykazie, o którym mowa w rozdziale X SIWZ wykazuje osoby z wymaganymi uprawnieniami, które mają siedzibę lub miejsce zamieszkania poza terytorium Rzeczypospolitej Polskiej musi wskazać w wykazie, iż osoby te legitymują się kwalifikacjami odpowiadającymi wymaganym uprawnieniom w kraju zamieszkania, jeśli takie w tym kraju obowiązują z uwzględnieniem prawa do wykonywania określonych zawodów regulowanych lub określonych działalności, jeżeli te kwalifikacje zostały uznane na zasadach przewidzianych w ustawie z dnia 18 marca 2008 r. o zasadach

uznawania kwalifikacji zawodowych nabytych w państwach członkowskich Unii Europejskiej (Dz. U. Nr 63, poz. 394 z późn. zm.).

4. W przypadku wątpliwości co do treści dokumentu złożonego przez Wykonawcę, Zamawiający może zwrócić się do właściwych organów odpowiednio kraju, w którym Wykonawca ma siedzibę lub miejsce zamieszkania lub miejsce zamieszkania ma osoba, której dokument dotyczy, o udzielenie niezbędnych informacji dotyczących tego dokumentu.

## **ROZDZIAŁ IX. WALUTA W JAKIEJ BĘDĄ PROWADZONE ROZLICZENIA ZWIĄZANE Z REALIZACJĄ NINIEJSZEGO ZAMÓWIENIA PUBLICZNEGO.**

Wszelkie rozliczenia związane z realizacją niniejszego zamówienia dokonywane będą w walucie polskiej.

## **ROZDZIAŁ X. WARUNKI UDZIAŁU W POSTĘPOWANIU ORAZ SPOSÓB DOKONYWANIA OCENY SPEŁNIENIA TYCH WARUNKÓW.**

1. O udzielenie zamówienia mogą ubiegać się Wykonawcy:

- 1) nie podlegający wykluczeniu z postępowania na podstawie art. 24 ust 1 ustawy Pzp;
- 2) nie podlegający wykluczeniu z postępowania na podstawie art. 24 ust 5 ustawy Pzp:
  - a) w stosunku do którego otwarto likwidację, w zatwierdzonym przez sąd układzie w postępowaniu restrukturyzacyjnym jest przewidziane zaspokojenie wierzycieli przez likwidację jego majątku lub sąd zarządził likwidację jego majątku w trybie art. 332 ust. 1 ustawy z dnia 15 maja 2015 r. – Prawo restrukturyzacyjne (Dz. U. z 2016 r. poz. 1574 z późniejszymi zmianami) lub którego upadłość ogłoszono, z wyjątkiem wykonawcy, który po ogłoszeniu upadłości zawarł układ zatwierdzony prawomocnym postanowieniem sądu, jeżeli układ nie przewiduje zaspokojenia wierzycieli przez likwidację majątku upadłego, chyba że sąd zarządził likwidację jego majątku w trybie art. 366 ust. 1 ustawy z dnia 28 lutego 2003 r. – Prawo upadłościowe (Dz. U. z 2016 r. poz. 2171, z późniejszymi zmianami);
  - b) który w sposób zawiniony poważnie naruszył obowiązki zawodowe, co podważa jego uczciwość, w szczególności gdy wykonawca w wyniku zamierzonego działania lub rażącego niedbalstwa nie wykonał lub nienależycie wykonał zamówienie, co zamawiający jest w stanie wykazać za pomocą stosownych środków dowodowych;
  - c) jeżeli wykonawca lub osoby, o których mowa w ust. 1 pkt 14, uprawnione do reprezentowania wykonawcy pozostają w relacjach określonych w art. 17 ust. 1 pkt 2–4 z:
    - zamawiającym,
    - osobami uprawnionymi do reprezentowania zamawiającego,
    - członkami komisji przetargowej,
    - osobami, które złożyły oświadczenie, o którym mowa w art. 17 ust. 2a chyba że jest możliwe zapewnienie bezstronności po stronie zamawiającego w inny sposób niż przez wykluczenie wykonawcy z udziału w postępowaniu;
  - d) który, z przyczyn leżących po jego stronie, nie wykonał albo nienależycie wykonał w istotnym stopniu wcześniejszą umowę w sprawie zamówienia publicznego lub umowę koncesji, zawartą z zamawiającym, o którym mowa w art. 3 ust. 1 pkt 1–4, co doprowadziło do rozwiązania umowy lub zasądzenia odszkodowania;
  - e) będącego osobą fizyczną, którego prawomocnie skazano za wykroczenie przeciwko prawom pracownika lub wykroczenie przeciwko środowisku, jeżeli za

- jego popełnienie wymierzono karę aresztu, ograniczenia wolności lub karę grzywny nie niższą niż 3.000,00 złotych (słownie: trzy tysiące złotych 00/100);
- f) jeżeli urzędującego członka jego organu zarządzającego lub nadzorczego, współnika spółki w spółce jawnej lub partnerskiej albo komplementariusza w spółce komandytowej lub komandytowo-akcyjnej lub prokurenta prawomocnie skazano za wykroczenie, o którym mowa w pkt 5;
- g) wobec którego wydano ostateczną decyzję administracyjną o naruszeniu obowiązków wynikających z przepisów prawa pracy, prawa ochrony środowiska lub przepisów o zabezpieczeniu społecznym, jeżeli wymierzono tą decyzją karę pieniężną nie niższą niż 3.000,00 złotych (słownie: trzy tysiące złotych 00/100);
- h) który naruszył obowiązki dotyczące płatności podatków, opłat lub składek na ubezpieczenia społeczne lub zdrowotne, co zamawiający jest w stanie wykazać za pomocą stosownych środków dowodowych, z wyjątkiem przypadku, o którym mowa w ust. 1 pkt 15, chyba że wykonawca dokonał płatności należnych podatków, opłat lub składek na ubezpieczenia społeczne lub zdrowotne wraz z odsetkami lub grzywnami lub zawarł wiążące porozumienie w sprawie spłaty tych należności;
- 3) spełniający warunki udziału w postępowaniu określone w SIWZ i w art. 22 ustawy Pzp, tj.:

**- posiadają uprawnienia do wykonywania określonej w przedmiocie zamówienia działalności lub czynności, tj.:**

Wykonawca musi wykazać, że posiada uprawnienia do wykonywania przedmiotu zamówienia, tj.:

- a) zezwolenie na transport odpadów (zgodnie z art. 233 ustawy z dnia 14 grudnia 2012 o odpadach (Dz. U. z 2016 r. poz. 1987),
- b) wpis do rejestru działalności regulowanej prowadzonego przez Wójta Gminy Sławno.

Ocena spełnienia warunku udziału w postępowaniu Wykonawców zostanie dokonana w oparciu o zasadę spełnia – nie spełnia na podstawie oświadczeń i dokumentów załączonych do oferty, zgodnie z wymaganiami określonymi przez Zamawiającego w niniejszym postępowaniu;

**- posiadają niezbędną wiedzę i doświadczenie, tj.:**

Wykonawca musi wykazać, że wykonał lub wykonuje w okresie ostatnich trzech lat, a jeżeli okres prowadzenia działalności jest krótszy – w tym okresie, minimum 2 (dwie) usługi w zakresie odbioru i transportu odpadów o wartości nie mniejszej niż 50 000 zł (brutto) każda, na formularzu lub w oparciu o formularz stanowiący Załącznik Nr 13 do SIWZ. Ocena spełnienia warunku udziału w postępowaniu Wykonawców zostanie dokonana w oparciu o zasadę spełnia – nie spełnia na podstawie oświadczeń i dokumentów załączonych do oferty, zgodnie z wymaganiami określonymi przez Zamawiającego w niniejszym postępowaniu;

**- dysponują potencjałem technicznym, tj.:**

Wykonawca musi wykazać, że dysponuje min. jednym pojazdem spełniającym wymogi określone w Rozporządzeniu Ministra Środowiska z dnia 11 stycznia 2013 r. w sprawie szczegółowych wymagań w zakresie odbierania odpadów komunalnych od właścicieli nieruchomości (Dz. U. z 2013 poz. 122). Ocena spełnienia warunku udziału w postępowaniu Wykonawców zostanie dokonana w oparciu o zasadę spełnia – nie spełnia na podstawie oświadczeń i dokumentów załączonych do oferty, zgodnie z wymaganiami określonymi przez Zamawiającego w niniejszym postępowaniu;

**- dysponują osobami zdolnymi do wykonania zamówienia, tj.:**

Zamawiający nie precyzuje w tym zakresie żadnych wymagań, których spełnienie Wykonawca zobowiązany jest wykazać w sposób szczególny. Ocena spełniania warunku udziału w postępowaniu Wykonawców zostanie dokonana w oparciu o zasadę spełnia – nie spełnia na podstawie oświadczenia załączonego do oferty, zgodnie z wymaganiami określonymi przez Zamawiającego w niniejszym postępowaniu;

**- znajdują się w sytuacji ekonomicznej i finansowej zapewniającej wykonanie zamówienia, tj.:**

Zamawiający nie precyzuje w tym zakresie żadnych wymagań, których spełnienie Wykonawca zobowiązany jest wykazać w sposób szczególny. Ocena spełniania warunku udziału w postępowaniu Wykonawców zostanie dokonana w oparciu o zasadę spełnia – nie spełnia na podstawie oświadczenia załączonego do oferty, zgodnie z wymaganiami określonymi przez Zamawiającego w niniejszym postępowaniu;

2. Do oferty wykonawca dołącza aktualne na dzień składania ofert oświadczenie w zakresie wskazanym przez zamawiającego w ogłoszeniu o zamówieniu i specyfikacji istotnych warunków zamówienia. Informacje zawarte w oświadczeniu stanowią wstępne potwierdzenie, że wykonawca nie podlega wykluczeniu oraz spełnia warunki udziału w postępowaniu.
3. Zamawiający może wezwać wykonawcę, którego oferta została najwyżej oceniona, do złożenia w wyznaczonym, nie krótszym niż 5 dni, terminie aktualnych na dzień złożenia oświadczeń lub dokumentów potwierdzających okoliczności, o których mowa w art. 25 ust. 1 ustawy Pzp.
4. Jeżeli wykonawca nie złożył oświadczenia, o którym mowa w art. 25a ust. 1 ustawy Pzp., oświadczeń lub dokumentów potwierdzających okoliczności, o których mowa w art. 25 ust. 1 ustawy Pzp., lub innych dokumentów niezbędnych do przeprowadzenia postępowania, oświadczenia lub dokumenty są niekompletne, zawierają błędy lub budzą wskazane przez zamawiającego wątpliwości, zamawiający wzywa do ich złożenia, uzupełnienia lub poprawienia lub do udzielania wyjaśnień w terminie przez siebie wskazanym, chyba że mimo ich złożenia, uzupełnienia lub poprawienia lub udzielenia wyjaśnień oferta wykonawcy podlega odrzuceniu albo konieczne byłoby unieważnienie postępowania.
5. Jeżeli wykonawca nie złożył wymaganych pełnomocnictw albo złożył wadliwe pełnomocnictwa, zamawiający wzywa do ich złożenia w terminie przez siebie wskazanym, chyba że mimo ich złożenia oferta wykonawcy podlega odrzuceniu albo konieczne byłoby unieważnienie postępowania.
6. Zamawiający wzywa także, w wyznaczonym przez siebie terminie, do złożenia wyjaśnień dotyczących oświadczeń lub dokumentów, o których mowa w art. 25 ust. 1 ustawy Pzp..
7. Wykonawca może w celu potwierdzenia spełniania warunków udziału w postępowaniu polegać na zdolnościach technicznych lub zawodowych lub sytuacji finansowej lub ekonomicznej innych podmiotów, niezależnie od charakteru prawnego łączących go z nim stosunków prawnych.
8. Wykonawca, który polega na zdolnościach lub sytuacji innych podmiotów, musi udowodnić Zamawiającemu, że realizując zamówienie, będzie dysponował niezbędnymi zasobami tych podmiotów, w szczególności przedstawiając zobowiązanie tych podmiotów do oddania mu do dyspozycji niezbędnych zasobów na potrzeby realizacji zamówienia.
9. Wykonawca, który polega na sytuacji finansowej lub ekonomicznej innych podmiotów, odpowiada solidarnie z podmiotem, który zobowiązał się do udostępnienia zasobów, za szkodę poniesioną przez zamawiającego powstałą wskutek nieudostępnienia tych zasobów, chyba że za nieudostępnienie zasobów nie ponosi winy.

10. Jeżeli zdolności techniczne lub zawodowe lub sytuacja ekonomiczna lub finansowa, podmiotu, o którym mowa w ust. 7, nie potwierdzają spełnienia przez wykonawcę warunków udziału w postępowaniu lub zachodzą wobec tych podmiotów podstawy wykluczenia, zamawiający żąda, aby wykonawca w terminie określonym przez zamawiającego:
- 1) zastąpił ten podmiot innym podmiotem lub podmiotami lub
  - 2) zobowiązał się do osobistego wykonania odpowiedniej części zamówienia, jeżeli wykaże zdolności techniczne lub zawodowe lub sytuację finansową lub ekonomiczną, o których mowa w ust. 1.

## **ROZDZIAŁ XI. WYKAZ DOKUMENTÓW, JAKIE MAJĄ DOSTARCZYĆ WYKONAWCY W CELU POTWIERDZENIA UDZIAŁU W POSTĘPOWANIU.**

1. Zezwolenie na transport odpadów wydane w drodze decyzji przez starostę właściwego ze względu na miejsce siedziby lub zamieszkania transportującego odpady w myśl ustawy z dnia 14 grudnia 2012 o odpadach (Dz. U. z 2016r. poz. 1987).
2. Zaświadczenie o wpisie do rejestru działalności regulowanej prowadzonej przez Wójta Gminy Sławno.
3. Wykaz wykonanych lub wykonywanych usług w zakresie odbioru i transportu odpadów komunalnych za okres trzech ostatnich lat, sporządzony na formularzu lub w oparciu o formularz stanowiący Załącznik nr 13 do SIWZ.
4. Wykaz potencjału technicznego zgodnie z Rozporządzeniem Ministra Środowiska z dnia 11 stycznia 2013 r. w sprawie szczegółowych wymagań w zakresie odbierania odpadów komunalnych od właścicieli nieruchomości (Dz. U. z 2013 r. poz. 122) – Załącznik Nr 12 do SIWZ.
5. Wykaz prac powierzonych podwykonawcom (Załącznik Nr 16 do SIWZ) – jeśli dotyczy;
6. Oświadczenie o spełnianiu warunków udziału w postępowaniu i braku podstaw do wykluczenia – Załącznik nr 2 do SIWZ.
7. Oświadczenie o przynależności lub braku przynależności do grupy kapitałowej – Załącznik Nr 14 do SIWZ.
8. W przypadku przynależności do grupy kapitałowej listę podmiotów należących do tej samej grupy kapitałowej.
9. Zaświadczenie właściwego naczelnika urzędu skarbowego potwierdzające, że wykonawca nie zalega z opłacaniem podatków lub zaświadczenie, że uzyskał przewidziane prawem zwolnienie, odroczenie lub rozłożenie na raty zaległych płatności lub wstrzymanie w całości wykonania decyzji właściwego organu – wystawione nie wcześniej niż 3 miesiące przed upływem terminu składania ofert.
10. Zaświadczenie właściwego oddziału Zakładu Ubezpieczeń Społecznych lub Kasy Rolniczego Ubezpieczenia Społecznego potwierdzające, że wykonawca nie zalega z opłacaniem składek na ubezpieczenie zdrowotne i społeczne, lub potwierdzenie, że uzyskał przewidziane prawem zwolnienie, odroczenie lub rozłożenie na raty zaległych płatności lub wstrzymanie w całości wykonania decyzji właściwego organu – wystawione nie wcześniej niż 3 miesiące przed upływem terminu składania ofert.
11. Dowód wniesienia wadium.
12. W przypadku korzystania z doświadczenia i wiedzy, zdolności finansowej, potencjału technicznego czy kadrowego innych podmiotów – pisemne zobowiązanie innych podmiotów lub inny dokument wykazujący i potwierdzający, że wykonawca jest uprawniony do korzystania i będzie korzystać z zasobów tych podmiotów przy wykonywaniu zamówienia, stanowiącego przedmiot postępowania.

## **ROZDZIAŁ XII. WYMAGANIA DOTYCZĄCE WADIUM.**

1. Przystępując do niniejszego postępowania każdy Wykonawca zobowiązany jest wnieść wadium w wysokości:
  - 1) **Zadanie nr 1 – 2.000,00 zł** (słownie: dwa tysiące złotych 00/100);
  - 2) **Zadanie nr 2 – 500,00 zł** (słownie: pięćset złotych 00/100).
2. Wadium można wnieść w formach przewidzianych w art. 45 ust. 6 ustawy Pzp.
3. Wykonawca zobowiązany jest wnieść wadium przed upływem terminu składania ofert.
4. Wadium w pieniądzu należy wnieść na konto Zamawiającego:

**Bank Spółdzielczy Sławno Nr 50 9317 00020000 3131 2000 0030 z dopiskiem „Wadium na odbiór i transport odpadów komunalnych z terenu Gminy Sławno”.**

5. W przypadku wadium wnoszonego w pieniądzu za termin wniesienia uznaje się chwilę uznania kwoty na rachunku Zamawiającego.
6. W przypadku wniesienia **wadium w formie innej niż pieniądz – oryginał dokumentu** potwierdzającego wniesienie wadium należy złożyć przed upływem terminu składania ofert w siedzibie Zamawiającego: Urząd Gminy w Sławnie, ul. M.C. Skłodowskiej 9, 76-100 Sławno – w Sekretariacie, pokój nr 10 (Zamawiający w tym przypadku nie żąda załączenia potwierdzenia wniesienia wadium do oferty).
7. Nie wniesienie wadium w terminie lub w sposób inny niż określony w SIWZ spowoduje wykluczenie Wykonawcy, a jego oferta zostanie odrzucona na podstawie stosownych przepisów.
8. Zamawiający dokonuje zwrotu wadium zgodnie z postanowieniami art. 46 ustawy Pzp. Wadium wniesione w pieniądzu, Zamawiający zwróci wraz z odsetkami wynikającymi z umowy rachunku bankowego, na którym było ono przechowywane, pomniejszone o koszty prowadzenia rachunku oraz prowizji bankowej za przelew pieniędzy na rachunek wskazany przez Wykonawcę.
9. Zamawiający zatrzymuje wadium wraz z odsetkami w przypadkach określonych w art. 46 ustawy Pzp.

### **ROZDZIAŁ XIII. TERMIN ZWIĄZANIA OFERTĄ.**

1. Wykonawca składając ofertę pozostaje nią związany przez okres 30 dni licząc od dnia upływu terminu składania ofert.
2. Zamawiający może tylko raz, co najmniej na 3 dni przed upływem terminu związania ofertą, zwrócić się do Wykonawców o wyrażenie zgody na przedłużenie tego terminu o oznaczony okres, nie dłuższy jednak niż 60 dni.

### **ROZDZIAŁ XIV. INFORMACJE O SPOSOBIE POROZUMIEWANIA SIĘ ZAMAWIAJĄCEGO Z WYKONAWCAMI ORAZ PRZEKAZYWANIA OŚWIADCZEŃ I DOKUMENTÓW, A TAKŻE WSKAZANIE OSOBY UPRAWNIONEJ DO POROZUMIEWANIA SIĘ Z WYKONAWCAMI.**

1. W niniejszym postępowaniu wszelkie oświadczenia, wnioski (w tym zapytania o wyjaśnienie SIWZ), zawiadomienia oraz informacje przekazywane będą w formie:
  - pisemnej,
  - faksem (59 810 67 00)przy czym zawsze dopuszczalna jest forma pisemna.  
**Zamawiający nie dopuszcza porozumiewania się drogą elektroniczną.**
2. **Forma pisemna wymagana jest do:**
  - 1) złożenia oferty wraz z załącznikami,
  - 2) powiadomienia Zamawiającego o wycofaniu oferty,
  - 3) uzupełnienia oświadczeń i dokumentów potwierdzających spełnianie warunków udziału w postępowaniu,

- 4) złożenia przez Wykonawców Zamawiającemu wyjaśnień dotyczących treści złożonych ofert, (również faks z potwierdzeniem nadania pisma listem poleconym).
3. Jeżeli Zamawiający lub Wykonawca przekazują korespondencję za pomocą faksu – każda ze stron na żądanie drugiej niezwłocznie potwierdza fakt ich otrzymania – podstawa art. 27 ust. 2 ustawy Prawo zamówień publicznych.
4. **Wskazanie osób uprawnionych do porozumiewania się z Wykonawcami:**  
Alicja Misiópecka (tel. 59 810 67 03),  
Sylwia Ozdoba (tel. 59 810 67 04),  
Marta Jacyno-Cukrowska (tel. 59 810 67 16).

## ROZDZIAŁ XV. OPIS SPOSOBU PRZYGOTOWANIA OFERT.

### 1. **Opakowanie i adresowanie oferty.**

Ofertę należy umieścić w zaklejonym, nieprzezroczystym opakowaniu (np. koperta) zaadresowanym i opisany:

**Nadawca:** Pełna nazwa i dokładny adres Wykonawcy (ulica, numer lokalu, miejscowość, numer kodu pocztowego) – (**dopuszcza się czytelny odcisk pieczęci**).

**Adresat:** **Urząd Gminy Sławno, ul. M.C. Skłodowskiej 9, 76-100 Sławno**

**„Świadczenie usług w zakresie odbioru i transportu zmieszanych odpadów komunalnych od właścicieli nieruchomości oraz odbiór, transport i zagospodarowanie selektywnie zebranych odpadów komunalnych”**

**NIE OTWIERAĆ PRZED TERMINEM OTWARCIA OFERT  
tj. 07.12.2017 r. godz. 10.00**

### Uwaga

**Zamawiający nie ponosi odpowiedzialności za zdarzenia wynikające z nieprawidłowego oznakowania opakowania lub braku którejkolwiek informacji podanej w niniejszym punkcie.**

### 2. **Podpisy.**

Oferta i oświadczenia muszą być podpisane przez:

- 1) **osobę/osoby upoważnione do reprezentowania Wykonawcy** w obrocie prawnym i zaciągania zobowiązań w wysokości odpowiadającej cenie oferty zgodnie z danymi ujawnionymi w KRS – rejestrze przedsiębiorców albo w ewidencji działalności gospodarczej,
  - 2) **osobę/osoby posiadające Pełnomocnictwo.**
3. **Pełnomocnictwo:**
- 1) w przypadku, gdy ofertę podpisuje osoba **posiadająca Pełnomocnictwo** musi ono zawierać zakres umocowania,
  - 2) **w przypadku złożenia kserokopii pełnomocnictwa** – musi ono być **potwierdzone „ZA ZGODNOŚĆ Z ORYGINAŁEM”**:
    - a) przez osobę udzielającą pełnomocnictwa,
    - b) przez osobę upoważnioną do podpisania oferty lub
    - c) przez notariusza.

W takim przypadku, Zamawiający może zażądać do wglądu oryginału lub notarialnie potwierdzonej kopii pełnomocnictwa.

4. **Forma dokumentów.**

- 1) Dokumenty dołączone do oferty zostaną przedstawione **w formie:**
  - a) **oryginałów; oferta, potencjał techniczny, wykaz prac powierzonych podwykonawcom, oświadczenie, kosztorys ofertowy;**
  - b) **oryginałów lub kserokopii (pozostałe dokumenty);**
- 2) **dokumenty złożone w formie kserokopii muszą** być opatrzone oznaczeniem „ZA ZGODNOŚĆ Z ORYGINAŁEM” i podpisane przez osobę/osoby uprawnione, (podpis z imienną pieczęcią lub czytelny podpis imieniem i nazwiskiem wraz z pieczęcią firmy),
- 3) w przypadku dokumentów lub oświadczeń sporządzonych w językach obcych należy dołączyć tłumaczenie na język polski podpisane przez Wykonawcę.

5. **Informacje pozostałe:**

- 1) Wykonawca ponosi wszelkie koszty związane z przygotowaniem i złożeniem oferty,
- 2) Wykonawca może złożyć tylko **jedną ofertę** przygotowaną według wymagań określonych w niniejszej SIWZ,
- 3) Oferta musi być sporządzona:
  - a) w języku polskim,
  - b) w formie pisemnej,
  - c) pismem maszynowym lub inną trwałą i czytelną techniką.

6. **Zaleca się, aby:**

- 1) ewentualne poprawki i skreślenia lub zmiany w tekście oferty (i w załącznikach do oferty) były parafowane przez osobę upoważnioną do reprezentowania Wykonawcy lub posiadającą Pełnomocnictwo,
- 2) każda zapisana strona oferty (wraz z załącznikami do oferty) była ponumerowana,
- 3) kartki oferty były spięte
- 4) oferta została opracowana na wzorze lub wg wzoru załączonego do specyfikacji (wzór stanowi **Załącznik nr 1 do SIWZ**) - niezastosowanie wzoru podanego przez Zamawiającego nie spowoduje odrzucenia oferty (jednak Wykonawca musi zawrzeć w swojej ofercie wszystkie dane wymagane przez Zamawiającego).

7. **Zmiana / wycofanie oferty:**

- 1) zgodnie z art. 84 ustawy Wykonawca może przed upływem terminu składania ofert zmienić lub wycofać ofertę,
- 2) wprowadzeniu zmian lub zamiarze wycofania oferty należy pisemnie powiadomić Zamawiającego, przed upływem terminu,
- 3) pismo należy złożyć zgodnie z opisem podanym w rozdziale 15 pkt 1 niniejszej SIWZ oznaczając odpowiednio „ZMIANA OFERTY”/„WYCOFANIE OFERTY”,
- 4) do pisma o wycofaniu oferty musi być załączony dokument, z którego wynika prawo osoby podpisującej informację do reprezentowania Wykonawcy.

8. **Zwrot oferty bez otwierania.**

Ofertę złożoną po terminie składania ofert Zamawiający zwróci bez otwierania.

9. **Zawartość oferty:**

- 1) Formularz oferty – **Załącznik nr 1 do SIWZ;**
- 2) Zezwolenie na transport odpadów;
- 3) Zaświadczenie o wpisie do rejestru działalności regulowanej;
- 4) Wykaz wykonanych lub wykonywanych usług – **Załącznik nr 13 do SIWZ;**
- 5) Wykaz potencjału technicznego – **Załącznik nr 12 do SIWZ;**
- 6) Wykaz prac powierzonych podwykonawcom – **Załącznik Nr 16 do SIWZ** – jeśli dotyczy;
- 7) Oświadczenie o spełnianiu warunków udziału w postępowaniu i braku podstaw do wykluczenia – **Załącznik nr 2 do SIWZ;**



- 8) Oświadczenie o przynależności lub braku przynależności do grupy kapitałowej – **Załącznik Nr 14 do SIWZ**;
- 9) W przypadku przynależności do grupy kapitałowej listę podmiotów należących do tej samej grupy kapitałowej;
- 10) Zaświadczenie właściwego naczelnika urzędu skarbowego potwierdzające, że wykonawca nie zalega z opłacaniem podatków lub zaświadczenie, że uzyskał przewidziane prawem zwolnienie, odroczenie lub rozłożenie na raty zaległych płatności lub wstrzymanie w całości wykonania decyzji właściwego organu – wystawione nie wcześniej niż 3 miesiące przed upływem terminu składania ofert;
- 11) Zaświadczenie właściwego oddziału Zakładu Ubezpieczeń Społecznych lub Kasy Rolniczego Ubezpieczenia Społecznego potwierdzające, że wykonawca nie zalega z opłacaniem składek na ubezpieczenie zdrowotne i społeczne, lub potwierdzenie, że uzyskał przewidziane prawem zwolnienie, odroczenie lub rozłożenie na raty zaległych płatności lub wstrzymanie w całości wykonania decyzji właściwego organu – wystawione nie wcześniej niż 3 miesiące przed upływem terminu składania ofert;
- 12) Dowód wniesienia wadium;
- 13) W przypadku korzystania z wiedzy i doświadczenia, potencjału technicznego, osobach zdolnych do wykonania zamówienia, zdolnościach finansowych lub ekonomicznych innych podmiotów – pisemne zobowiązanie innych podmiotów lub inny dokument wykazujący i potwierdzający, że wykonawca jest uprawniony do korzystania i będzie korzystał z zasobów tych podmiotów przy wykonywaniu zamówienia, stanowiącego przedmiot postępowania.

#### **ROZDZIAŁ XVI. MIEJSCE ORAZ TERMIN SKŁADANIA I OTWARCIA OFERT.**

1. **Ofertę należy złożyć w sekretariacie Urzędu Gminy Sławno, ul. M. Curie – Skłodowskiej 9, 76-100 Sławno w terminie do dnia 07 grudnia 2017 roku, do godz. 09.30.**
2. Złożona oferta zostanie zarejestrowana (dzień, godzina) oraz otrzyma kolejny numer.
3. **Otwarcie ofert nastąpi** w budynku Zamawiającego jak wyżej pokój nr 55 (Sala konferencyjna Rady Gminy) **dnia 07 grudnia 2017 r. o godz. 10.00.**
4. Wykonawcy mogą być obecni przy otwieraniu ofert.
5. Bezpośrednio przed otwarciem ofert Zamawiający poda kwotę, jaką zamierza przeznaczyć na sfinansowanie zamówienia.
6. Otwierając oferty Zamawiający poda nazwy (firmy) oraz adresy Wykonawców, którzy złożyli oferty a także informacje dotyczące cen.
7. Informacje, o których mowa w pkt. 5 i 6 przekazuje się niezwłocznie Wykonawcom, którzy nie byli przy otwarciu ofert, na ich wniosek.
8. **UWAGA** – za termin złożenia oferty przyjmuje się datę i godzinę wpływu oferty pod wskazany powyżej adres, a nie datę i godzinę jej wysłania przez Wykonawcę (np. przesyłką pocztową lub kurierską).

#### **ROZDZIAŁ XVII. OPIS SPOSOBU OBLICZANIA CENY.**

1. Wykonawca powinien dokonać wyceny wszystkich elementów związanych z przedmiotem zamówienia opisanym w SIWZ z uwzględnieniem wszelkich kosztów, opłat i podatków zgodnie z obowiązującymi przepisami wraz z podatkiem VAT.
2. Ceny w ofercie muszą być podane do dwóch miejsc po przecinku.
3. Ceny w ofercie muszą zawierać wszystkie koszty związane z realizacją przedmiotowego zamówienia.

### ROZDZIAŁ XVIII. OPIS KRYTERIÓW, KTÓRYMI ZAMAWIAJĄCY BĘDZIE KIEROWAŁ SIĘ PRZY WYBORZE OFERTY, WRAZ Z PODANIEM ZNACZENIA TYCH KRYTERIÓW I SPOSOBU OCENY OFERT.

Kryterium	Waga kryterium
<b>Cena oferty</b>	<b>60 %</b>
<b>Termin płatności faktury (nie krótszy niż 7 dni i nie dłuższy niż 30 dni)</b>	<b>40 %</b>
<b>Łącznie</b>	<b>100 %</b>

1. Maksymalna liczba punktów w danym kryterium równa jest określonej wadze kryterium w %.
2. Ocena łączna stanowi sumę punktów uzyskanych w ramach wszystkich kryteriów. Uzyskana liczba punktów zaokrąglona będzie do drugiego miejsca po przecinku.
3. Przyznawanie liczby punktów poszczególnym ofertom będzie się odbywać wg następujących zasad:

a) Cena oferty.

Ocenić zostanie poddana cena brutto oferty obliczona przez Wykonawcę zgodnie z przepisami prawa – podana w Formularzu oferty (stanowiącym Załącznik nr 1 do SIWZ). Liczba punktów, którą można uzyskać w tym kryterium zostanie obliczona wg wzoru:

$$\text{liczba punktów} = \frac{\text{najniższa cena brutto spośród złożonych ofert}}{\text{cena brutto oferty ocenianej}} \times 60 \text{ pkt.}$$

b) Termin płatności faktury.

Termin płatności nie krótszy niż 7 dni i nie dłuższy niż 30 dni od dnia przedłożenia Zamawiającemu faktury VAT. Zamawiający dokona stosownego obliczenia na podstawie wypełnionego formularza oferty (stanowiącego załącznik nr 1 do SIWZ) i złożonej w nim deklaracji Wykonawcy o terminie płatności. Liczba punktów, jaką można uzyskać w tym kryterium zostanie obliczona na podstawie poniższego wzoru:

$$\text{liczba punktów} = \frac{\text{termin płatności w ofercie ocenianej}}{\text{najdłuższy termin płatności spośród złożonych ofert}} \times 40 \text{ pkt.}$$

4. Zamówienie zostanie udzielone Wykonawcy, który uzyska najwyższą liczbę punktów w wyniku oceny oferty. W przypadku ofert z taką samą liczbą punktów wybrana zostanie oferta z najniższą ceną.
5. Szczegółowe badanie i ocena ofert odbędzie się w części niejawnej.
6. Komisja Przetargowa sprawdzi czy oferta spełnia warunki i wymogi ustawy i SIWZ.
7. W toku badania i oceny ofert Zamawiający może żądać udzielenia przez wykonawców wyjaśnień dotyczących treści złożonych przez nich ofert.
8. Na podstawie kryteriów oceny ofert Zamawiający będzie oceniał każdą spośród ofert nie podlegających odrzuceniu i wybierze ofertę najkorzystniejszą.

9. Zamawiający odrzuci ofertę, jeżeli zajdzie co najmniej jedna z przesłanek wymienionych w art. 89 ust. 1 ustawy Pzp.
10. O wyborze oferty Zamawiający zawiadomi niezwłocznie wszystkich Wykonawców, którzy ubiegali się o udzielenie zamówienia, podając nazwę Wykonawcy, którego ofertę wybrano, jego siedzibę i cenę oferty.
11. Jeżeli Wykonawca, którego oferta została wybrana, uchyla się od zawarcia umowy w sprawie zamówienia publicznego lub nie wnosi wymaganego zabezpieczenia należytego wykonania umowy, zamawiający wybierze ofertę najkorzystniejszą spośród pozostałych ofert, bez przeprowadzania ich ponownej oceny, chyba, że zachodzą przesłanki, o których mowa w art. 93 ust. 1 Prawa zamówień publicznych.

#### **ROZDZIAŁ XIX. UNIEWAŻNIENIE POSTĘPOWANIA.**

1. Zamawiający unieważni postępowanie o udzielenie zamówienia w przypadkach określonych w art. 93 ustawy.
2. O unieważnieniu postępowania o udzielenie zamówienia Zamawiający zawiadomi równocześnie wszystkich Wykonawców, którzy:
  - 1) ubiegali się o udzielenie zamówienia – w przypadku unieważnienia postępowania przed upływem terminu składania ofert,
  - 2) złożyli oferty – w przypadku unieważnienia postępowania po upływie terminu składania ofert- podając uzasadnienie faktyczne i prawne.
3. W przypadku unieważnienia postępowania o udzielenie zamówienia z przyczyn leżących po stronie Zamawiającego, Wykonawcom, którzy złożyli oferty nie podlegające odrzuceniu, przysługuje roszczenie o zwrot uzasadnionych kosztów uczestnictwa w postępowaniu, w szczególności kosztów przygotowania oferty.
4. W przypadku unieważnienia postępowania o udzielenie zamówienia Zamawiający na wniosek Wykonawcy, który ubiegał się o udzielenie zamówienia, zawiadamia o wszczęciu kolejnego postępowania, które dotyczy tego samego przedmiotu zamówienia lub obejmuje ten sam przedmiot zamówienia.

#### **ROZDZIAŁ XX. INFORMACJE O FORMALNOŚCIACH, JAKIE ZOSTANĄ DOPELNIONE PO WYBORZE OFERTY W CELU ZAWARCIA UMOWY W SPRAWIE ZAMÓWIENIA PUBLICZNEGO.**

1. W zawiadomieniu o wyborze oferty najkorzystniejszej Zamawiający poinformuje Wykonawcę o terminie i miejscu zawarcia umowy.
2. Jeżeli Wykonawca, którego oferta została wybrana, uchyla się od zawarcia umowy w sprawie zamówienia publicznego, Zamawiający wybierze ofertę najkorzystniejszą spośród pozostałych ofert, bez przeprowadzania ich ponownej oceny, chyba, że zachodzą przesłanki, o których mowa w art. 93 ust. 1 Prawa zamówień publicznych.

#### **ROZDZIAŁ XXI. WYMAGANIA DOTYCZĄCE ZABEZPIECZENIA NALEŻYTEGO WYKONANIA UMOWY.**

1. Wykonawca zobowiązany jest do wniesienia zabezpieczenia należytego wykonania umowy w wysokości 10 % ceny całkowitej podanej w ofercie, przed podpisaniem umowy.
2. Zabezpieczenie należytego wykonania umowy może być wnoszone według wyboru Wykonawcy w jednej lub w kilku następujących formach:
  - 1) w pieniądzu przelewem na konto zamawiającego;
  - 2) w poręczeniach bankowych lub poręczeniach spółdzielczej kasy oszczędnościowo-kredytowej, z tym że zobowiązanie kasy jest zawsze zobowiązaniem pieniężnym;
  - 3) gwarancjach bankowych lub ubezpieczeniowych na formularzu lub w oparciu o formularz stanowiący **Załącznik Nr 3 do umowy**;

- 4) poręczeniach udzielanych przez podmioty, o których mowa w art. 6 b ust. 5 pkt 2 ustawy z dnia 9 listopada 2000 r. o utworzeniu Polskiej Agencji Rozwoju Przedsiębiorczości.
3. Zamawiający nie wyraża zgody na wniesienie zabezpieczenia należytego wykonania umowy w formach wymienionych w art. 148 ust. 2 ustawy – Prawo zamówień publicznych.
4. Oryginał dokumentu potwierdzającego wniesienie zabezpieczenia należytego wykonania umowy musi być dostarczony do Zamawiającego przed podpisaniem umowy.
5. Zabezpieczenie wnoszone w pieniądzu Wykonawca zobowiązany będzie wpłacić przelewem na rachunek bankowy Zamawiającego. Informacje o numerze rachunku i tytule wpłaty zostaną podane po wyborze oferty najkorzystniejszej
6. W przypadku wniesienia wadium w pieniądzu, za zgodą Wykonawcy, kwota wadium może zostać zaliczona na poczet zabezpieczenia.
7. Zamawiający zwróci kwotę stanowiącą 100 % zabezpieczenia w terminie 30 dni od dnia wykonania zamówienia i uznania przez Zamawiającego za należyte wykonane.
8. Poręczenia bankowe, gwarancje bankowe i ubezpieczeniowe, poręczenia udzielane przez podmioty, o których mowa w art. 6 b ust. 5 pkt. 2 ustawy z dnia 9 listopada 2000 r. o utworzeniu Polskiej Agencji Rozwoju Przedsiębiorczości muszą nieodwołalnie i bezwarunkowo zobowiązywać Poręczyciela lub Gwaranta do zapłaty kwoty pieniężnej na pierwsze wezwanie Zamawiającego.

## **ROZDZIAŁ XXII. ISTOTNE POSTANOWIENIA UMOWY W SPRAWIE ZAMÓWIENIA PUBLICZNEGO.**

1. Istotne postanowienia umowy zawarte zostały w projekcie umowy **Załącznik nr 3a i 3b do SIWZ**.
2. Jeżeli Wykonawca, którego oferta została wybrana, uchyla się od zawarcia umowy w sprawie zamówienia publicznego, zamawiający wybierze ofertę najkorzystniejszą spośród pozostałych ofert, bez przeprowadzania ich ponownej oceny, chyba, że zachodzą przesłanki, o których mowa w art. 93 ust. 1 Prawa zamówień publicznych.
3. Zamawiający przewiduje możliwość dokonania zmiany postanowień umowy na podstawie art. 144 ustawy Prawo zamówień publicznych, które zostaną wyrażone w formie pisemnego aneksu pod rygorem nieważności i mogą nastąpić wyłącznie w następujących sytuacjach:
  - 1) wprowadzanie istotnych zmian do przedmiotu zamówienia spowodowanych uwarunkowaniami formalno – prawnymi lub technicznymi, bez konieczności zwiększenia wynagrodzenia należnego Wykonawcy;
  - 2) zmniejszenia zakresu realizacji prac – usług, w przypadku wystąpienia zmiany okoliczności powodującej że:
    - a) wykonanie części zakresu prac nie leży w interesie publicznym, czego nie można było przewidzieć w chwili zawierania umowy lub
    - b) wykonanie części zakresu prac nie jest możliwe, z przyczyn nie leżących po stronie Zamawiającego i Wykonawcy;
  - 3) zmiany kwoty i terminu wykonania umowy, w przypadku:
    - a) wystąpienia okoliczności, których nie można było przewidzieć w chwili zawarcia umowy,
    - b) wniesienia przez Zamawiającego istotnej zmiany, na podstawie której Wykonawca wykonuje przedmiot umowy, przez co niemożliwe jest dotrzymanie terminu o którym mowa w umowie,

- c) wstrzymanie realizacji przedmiotu umowy przez Zamawiającego nie wynikające z przyczyn leżących po stronie Wykonawcy,
  - d) wyrażenia zgody przez Zamawiającego na skrócenia terminu realizacji,
  - e) wystąpienia opóźnienia w uzyskiwaniu decyzji i uzgodnień wydawanych przez inne organy w stosunku do terminów przewidzianych ustawowo lub w stosunku do innych przepisów z przyczyn nie leżących po stronie Wykonawcy,
  - f) w sytuacji opóźnienia przez Zamawiającego przekazania danych na podstawie, których Wykonawca wykonuje dokumentację.
- 4) w zakresie zmiany wynagrodzenia, zwłaszcza w sytuacji zmniejszenia zakresu realizacji prac projektowych, zmiany stawki obowiązującego podatku od towarów i usług (VAT).
4. Warunkiem dokonania zmian, o których mowa w ust. 3, jest złożenie wniosku przez stronę inicjującą zmianę zawierającego:
    - 1) opis propozycji zmiany,
    - 2) uzasadnienie zmiany,
    - 3) obliczenie kosztów zmiany zgodnie z zasadami określonymi w umowie, jeżeli zmiana będzie miała wpływ na wynagrodzenie Wykonawcy,
    - 4) opis wpływu zmiany na harmonogram realizacji i fakturowania oraz termin wykonania umowy.
  5. Wykonawca nie będzie uprawniony do żądania przedłużenia terminu wykonania umowy i zwiększenia wynagrodzenia, jeżeli zmiana jest wymuszona uchybieniem czy naruszeniem umowy przez Wykonawcę – w takim przypadku koszty dodatkowe związane takimi zmianami ponosi Wykonawca.
  6. Powyższe zmiany nie mogą być niekorzystne dla Zamawiającego.

#### **ROZDZIAŁ XXIII. INNE INFORMACJE.**

Nie przewiduje się:

- 1) zawarcia umowy ramowej,
- 2) ustanowienia dynamicznego systemu zakupów,
- 3) wyboru najkorzystniejszej oferty z zastosowaniem aukcji elektronicznej.

#### **ROZDZIAŁ XXIV. POUCZENIE O ŚRODKACH OCHRONY PRAWNEJ PRZYŚLUGUJĄCYCH WYKONAWCY W TOKU POSTĘPOWANIA O UDZIELENIE ZAMÓWIENIA.**

Wykonawcom, których interes prawny w uzyskaniu zamówienia doznał lub może doznać uszczerbku w wyniku naruszenia przez Zamawiającego przepisów ustawy, przepisów wykonawczych jak też postanowień niniejszej SIWZ przysługują środki ochrony prawnej przewidziane w Dziale VI (art. 179-183) ustawy Prawo zamówień publicznych.

Pieczęć firmowa Wykonawcy

**FORMULARZ OFERTY**

Gmina Sławno  
ul. M. Curie – Skłodowskiej 9  
76-100 Sławno

**OFERTA**

Odpowiadając na ogłoszenie dotyczące przetargu nieograniczonego pn.: oferujemy wykonanie przedmiotu zamówienia zgodnie z wymogami zawartymi w Specyfikacji Istotnych Warunków Zamówienia za cenę:

**Zadanie Nr 1:**

	jednostka	ilość	cena jednostki zł/Mg	wartość netto/zł	VAT		wartość brutto/zł
					%	zł	
Zmieszane odpady komunalne	Mg	350					
<b>RAZEM</b>							

**Słownie: cena brutto** .....

**Zadanie Nr 2:**

	jednostka	ilość	cena jednostki zł/Mg	wartość netto/zł	VAT		wartość brutto/zł
					%	zł	
Odpady selektywnie zebrane	tworzywa sztuczne	Mg	13				
	opakowania szklane	Mg	50				
	papier i tektura	Mg	8				
Odpady wielkogabarytowe	Mg	11					
Zużyty sprzęt elektryczny		4					
<b>RAZEM</b>							

**Słownie: cena brutto** .....

**\*Cena oferty brutto jest ceną ostateczną obejmującą wszystkie koszty i składniki związane z realizacją zamówienia w tym podatek VAT.**

Termin płatności faktury (nie krótszy niż 7 dni i nie dłuższy niż 30 dni):  
..... dni.

Nazwa i adres podmiotu składającego ofertę:

.....  
NIP.....REGON.....

Adres ,na który Zamawiający powinien przysłać ewentualną korespondencję:

.....  
Osoba wyznaczona do kontaktów z Zamawiającym:

.....  
Numer telefonu:.....

Numer faksu:.....

email.....

**1. Oświadczamy, że:**

- 1) zapoznaliśmy się z warunkami podanymi przez Zamawiającego w SIWZ i nie wnosimy do nich żadnych zastrzeżeń,
  - 2) uzyskaliśmy wszelkie niezbędne informacje do przygotowania oferty i wykonania zamówienia.
  - 3) akceptujemy istotne postanowienia umowy oraz termin realizacji przedmiotu zamówienia podany przez Zamawiającego,
  - 4) uważamy się za związanych niniejszą ofertą przez 30 dni od dnia upływu terminu składania ofert.
2. W przypadku udzielenia nam zamówienia zobowiązujemy się do zawarcia umowy w miejscu i terminie wskazanym przez Zamawiającego.
3. Oferta została złożona na ..... stronach.
4. Do oferty dołączono:
- 1) .....,
  - 2) .....,
  - 3) .....,
  - 4) .....,
  - 5) .....,
  - 6) .....,
  - 7) .....,
  - 8) .....,
  - 9) .....,
  - 10) .....

..... dnia .....

.....  
(podpis osoby uprawnionej do składania oświadczeń woli w imieniu wykonawcy)

Nazwa wykonawcy.....

Adres wykonawcy.....

## O Ś W I A D C Z E N I E

Niniejszym oświadczamy, że spełniamy warunki udziału w postępowaniu o udzielenie zamówienia, pn.:

**„Świadczenie usług w zakresie odbioru i transportu zmieszanych odpadów komunalnych od właścicieli nieruchomości oraz odbiór, transport i zagospodarowanie selektywnie zebranych odpadów komunalnych”**

1. Posiadamy uprawnienia niezbędne do wykonania zamówienia.
2. Posiadamy niezbędną wiedzę i doświadczenie oraz dysponujemy potencjałem technicznym i osobami zdolnymi do wykonania zamówienia.
3. Znajdujemy się w sytuacji ekonomicznej i finansowej zapewniającej wykonanie zamówienia.
4. Nie podlegamy wykluczeniu z postępowania o udzielenie zamówienia na podstawie art. 24 ustawy z dnia 29 stycznia 2004 roku - Prawo zamówień publicznych (Dz. U. Nr 19, poz. 177, z późn. zm.).

Ponadto oświadczamy, że:

1. Zapoznaliśmy się z warunkami realizacji zamówienia publicznego oraz przyjmujemy je do realizacji bez zastrzeżeń.
2. Zapoznaliśmy się ze Specyfikacją Istotnych Warunków Zamówienia (SIWZ), nie wnosimy do niej uwag ani zastrzeżeń
3. Zapoznaliśmy się z formularzem projektu umowy (Załącznik nr 3a i 3b do SIWZ) i nie wnosimy do niego zastrzeżeń.
4. Zdobyliśmy wszelkich możliwych informacji w celu należytego przygotowania oferty, w tym określenia ceny naszej oferty.
5. Udzielimy wszelkich możliwych wyjaśnień dotyczących złożonej przez nas oferty.

.....  
Podpis wykonawcy

Miejscowość i data: .....



UMOWA NR ...../2017

zawarta w dniu ..... 2017 roku pomiędzy:

- **Gminą Sławno** z siedzibą przy ul. M. Curie - Skłodowskiej 9 w Sławnie (76-100), NIP: 499-052-36-66, reprezentowaną przez Wójta Gminy Sławno Ryszarda Stachowiaka, zwaną w dalszej części umowy „Zamawiającym”,

a

- .....  
prowadzącą działalność na podstawie wpisu do .....,  
NIP ....., zwanym w dalszej części umowy „Wykonawcą”,  
o następującej treści:

**§ 1**

1. Przedmiotem umowy jest świadczenie usług w zakresie odbioru i transportu zmieszanych odpadów komunalnych od właścicieli nieruchomości.
2. Szczegółowy zakres i opis usług będących przedmiotem umowy zawarty jest w opisie przedmiotu zamówienia, w rozdziale II Specyfikacji Istotnych Warunków Zamówienia, (zwanej dalej „SIWZ”), która stanowi integralną część niniejszej umowy.
3. Zamawiający zastrzega sobie prawo do nie zrealizowania 20% planowanego odbioru odpadów (wielkości wskazanych w załączniku nr 1 do SIWZ) bez ponoszenia odpowiedzialności z tego tytułu.

**§ 2**

1. Wykonawca zobowiązany jest do opracowania i przedłożenia Zamawiającemu (najpóźniej w terminie do 30 grudnia 2017r.) harmonogramu odbioru odpadów w celu zatwierdzenia, a następnie dostarczenia kserokopii harmonogramu mieszkańcom Gminy Sławno.
2. Wykonawca zobowiązany jest do przestrzegania terminów odbioru odpadów według zatwierdzonego harmonogramu.
3. W przypadku zmiany terminu odbioru odpadów Wykonawca powiadamia Zamawiającego oraz mieszkańców Gminy Sławno, o nowym terminie odbioru odpadów, co najmniej 7 dni przed terminem, który ulega zmianie, a w przypadku gdy nowy termin jest wcześniejszy – co najmniej 7 dni przed nowym terminem.

**§ 3**

Wykonawca zobowiązuje się:

1. do porządkowania terenu zanieczyszczonego odpadami komunalnymi i innymi odpadami wysypanymi z pojemników, worków powstałymi w trakcie usługi odbioru odpadów komunalnych,
2. kiedy dojazd do punktów zbiórki odpadów komunalnych będzie utrudniony z powodu prowadzonych remontów dróg, dojazdów itp., w takich przypadkach Wykonawcy nie przysługują roszczenia z tytułu wzrostu kosztów realizacji przedmiotu umowy,
3. w sytuacjach nadzwyczajnych (jak np. nieprzejezdność lub zamknięcie drogi), gdy nie jest możliwa realizacja usługi zgodnie z umową, sposób i termin odbioru odpadów będzie każdorazowo uzgadniany pomiędzy Zamawiającym, a Wykonawcą,
4. Wykonawca ponosi odpowiedzialność za wjazd na drogi, place itp. stanowiące tereny prywatne. Zamawiający nie ponosi odpowiedzialności za stan ww. terenów.
5. zapewnić kompletne kierownictwo, siłę roboczą, materiały, sprzęt,
6. zapewnić ciągły nadzór nad pracownikami wykonującymi usługę,
7. ponosić odpowiedzialność za wykonanie usług tj. zapewnienie warunków bezpieczeństwa osób realizujących przedmiot umowy,

8. zapewnić na zamówienie Zamawiającego dodatkowe pojemniki lub kontenery do obsługi imprez okolicznościowych organizowanych przez Gminę Sławno lub jednostki podległe (rozliczenie wg jednostkowych cen złożonych w ofercie).

#### § 4

1. Strony ustalają, że obowiązującą formą wynagrodzenia Wykonawcy za wykonanie przedmiotu umowy Zadania Nr 1, zgodnie ze specyfikacją istotnych warunków zamówienia (SIWZ) oraz ofertą Wykonawcy, będzie miesięczne wynagrodzenie wyliczone w oparciu o faktyczną ilość odebranych odpadów, wyrażaną w Mg, na podstawie potwierdzenia wagowego podpisanego przez Zarządzającego Regionalną Instalacją Przetwarzania Odpadów Komunalnych w Gwiazdowie oraz Wykonawcę.
2. Strony uzgodniły ryczałtową cenę za odbiór i transport zmieszanych odpadów komunalnych:
  - 1) cena jednostkowa – ..... zł/Mg,
  - 2) cena netto całego zamówienia – 350 Mg x ..... zł/Mg = ..... zł netto,
  - 3) podatek VAT ..... % – ..... zł,
  - 4) cena brutto całego zamówienia – ..... zł,
  - 5) słownie: .....
3. Ryczałtowe ceny jednostkowe netto wskazane w ust. 2 zawierają wszelkie koszty niezbędne do wykonania niniejszej umowy i stanowią podstawę do rozliczenia.
4. Zmiana stawki podatku VAT wymaga zmiany umowy – stosuje się § 6 ust. 5 umowy.

#### § 5

1. Ustala się zabezpieczenie należytego wykonania umowy w wysokości 10 % kwoty brutto dla Zadania Nr 1 ustalonej w złożonej ofercie.
2. Za zgodą Zamawiającego zabezpieczenie należytego wykonania umowy, może być tworzone przez potrącenia z należności za częściowo wykonane usługi.
3. W przypadku, o którym mowa w ust. 2, w dniu zawarcia umowy Wykonawca jest obowiązany wnieść co najmniej 10 % kwoty zabezpieczenia.
4. Zamawiający wpłaca kwoty potrącone na rachunek bankowy w tym samym dniu, w którym dokonuje zapłaty faktury.
5. W przypadku, o którym mowa w ust. 2, wniesienie pełnej wysokości zabezpieczenia nie może nastąpić później niż do połowy okresu, na który została zawarta umowa.
6. Zamawiający zwróci kwotę stanowiącą 100 % zabezpieczenia w terminie 30 dni od dnia wykonania zamówienia i uznania przez Zamawiającego za należycie wykonane.
7. Zamawiający zwraca zabezpieczenie wniesione w pieniądzu, określone w ust. 1 wraz z odsetkami wynikającymi z umowy rachunku bankowego, na którym było przechowywane, pomniejszone o koszty prowadzenia rachunku oraz prowizji bankowej za przelew pieniędzy na rachunek Wykonawcy.

#### § 6

1. Zamawiający może odstąpić od umowy, jeżeli poweźmie wiadomość o tym, że:
  - 1) wszczęte zostało postępowanie upadłościowe Wykonawcy,
  - 2) rozpoczęto likwidację firmy Wykonawcy,
  - 3) wykonawca utracił uprawnienia do wykonywania przedmiotu umowy wynikające z przepisów szczególnych.
2. Odstąpienie od umowy przez Zamawiającego może nastąpić również, jeżeli Wykonawca:
  - 1) nie rozpoczął wykonywania usług w pełnym zakresie objętym umową z dniem podpisania umowy,

- 2) zaniechał realizacji umowy, tj. w sposób nieprzerwany nie realizuje jej przez kolejnych 7 dni kalendarzowych,
- 3) pomimo uprzednich, pisemnych, co najmniej dwu krotnych zastrzeżeń ze strony Zamawiającego nie wykonuje usług zgodnie z postanowieniami umowy lub w istotny sposób narusza zobowiązania umowne.
3. W przypadkach wymienionych w ust. 1 i 2 Zamawiający może w terminie 7 dni po pisemnym uprzedzeniu, przejąć sam prowadzenie usług określonych niniejszą umową lub powierzyć je innemu podmiotowi, a kosztami tych usług obciąży Wykonawcę do wysokości odpowiadającej kwocie zabezpieczenia należytego wykonania umowy, o której mowa w § 6.
4. W razie zaistnienia istotnej zmiany okoliczności powodującej, że wykonanie umowy nie leży w interesie publicznym, czego nie można było przewidzieć w chwili zawarcia umowy Zamawiający może odstąpić od umowy w terminie 30 dni od powzięcia wiadomości o tych okolicznościach. W takim przypadku Wykonawca może żądać wyłącznie wynagrodzenia należnego z tytułu wykonania części umowy. W tym celu zamawiający wraz z wykonawcą winni ustalić wartość faktycznie wykonanych przez Wykonawcę usług, a Wykonawca zobowiązuje się współpracować z Zamawiającym w tym zakresie.
5. Zamawiający przewiduje możliwość dokonania zmiany postanowień umowy na podstawie art. 144 ustawy Prawo zamówień publicznych, które zostaną wyrażone w formie pisemnego aneksu pod rygorem nieważności i mogą nastąpić wyłącznie w następujących sytuacjach:
  - 1) wprowadzanie istotnych zmian do przedmiotu zamówienia spowodowanych uwarunkowaniami formalno – prawnymi lub technicznymi, bez konieczności zwiększenia wynagrodzenia należnego Wykonawcy;
  - 2) zmniejszenia zakresu realizacji prac – usług, w przypadku wystąpienia zmiany okoliczności powodującej że:
    - a) wykonanie części zakresu prac nie leży w interesie publicznym, czego nie można było przewidzieć w chwili zawierania umowy lub
    - b) wykonanie części zakresu prac nie jest możliwe, z przyczyn nie leżących po stronie Zamawiającego i Wykonawcy;
  - 3) zmiany kwoty i terminu wykonania umowy, w przypadku:
    - a) wystąpienia okoliczności, których nie można było przewidzieć w chwili zawarcia umowy,
    - b) wniesienia przez Zamawiającego istotnej zmiany, na podstawie której Wykonawca wykonuje przedmiot umowy, przez co niemożliwe jest dotrzymanie terminu o którym mowa w umowie,
    - c) wstrzymanie realizacji przedmiotu umowy przez Zamawiającego nie wynikające z przyczyn leżących po stronie Wykonawcy,
    - d) wyrażenia zgody przez Zamawiającego na skrócenia terminu realizacji,
    - e) wystąpienia opóźnienia w uzyskiwaniu decyzji i uzgodnień wydawanych przez inne organy w stosunku do terminów przewidzianych ustawowo lub w stosunku do innych przepisów z przyczyn nie leżących po stronie Wykonawcy,
    - f) w sytuacji opóźnienia przez Zamawiającego przekazania danych na podstawie, których Wykonawca wykonuje dokumentację.
  - 4) w zakresie zmiany wynagrodzenia, zwłaszcza w sytuacji zmniejszenia zakresu realizacji prac projektowych, zmiany stawki obowiązującego podatku od towarów i usług (VAT).
6. We wszystkich przypadkach określonych w ust. 2 pkt. 3, termin realizacji może ulec przedłużeniu, nie dłużej jednak niż o czas trwania tych okoliczności.

7. Warunkiem dokonania zmian, o których mowa w ust. 5, jest złożenie wniosku przez stronę inicjującą zmianę zawierającego:
  - 1) opis propozycji zmiany,
  - 2) uzasadnienie zmiany,
  - 3) obliczenie kosztów zmiany zgodnie z zasadami określonymi w umowie, jeżeli zmiana będzie miała wpływ na wynagrodzenie Wykonawcy,
  - 4) opis wpływu zmiany na harmonogram realizacji i fakturowania oraz termin wykonania umowy.
8. Wykonawca nie będzie uprawniony do żądania przedłużenia terminu wykonania umowy i zwiększenia wynagrodzenia, jeżeli zmiana jest wymuszona uchybieniem czy naruszeniem umowy przez Wykonawcę – w takim przypadku koszty dodatkowe związane takimi zmianami ponosi Wykonawca.
9. Powyższe zmiany nie mogą być niekorzystne dla Zamawiającego.
10. Zamawiający zastrzega sobie możliwość odstąpienia od wykonania części zamówienia.
11. W przypadku odstąpienia od wykonywania części zamówienia, wynagrodzenie ulega zmniejszeniu o wartość wynagrodzenia przewidzianego za wykonanie danej części zamówienia.

## § 7

1. Zamawiającemu przysługują od Wykonawcy kary umowne w poniższych przypadkach i wysokościach:
  - 1) 0,05 % kwoty brutto ustalonej w ofercie za każdy dzień zwłoki w terminowym odebraniu odpadów z każdego miejsca gromadzenia odpadów na terenie Gminy Sławno;
  - 2) 10 % kwoty brutto określonej w ofercie za odstąpienie od umowy z przyczyn leżących po stronie Wykonawcy,
  - 3) każdorazowo za brak umowy o pracę lub brak udokumentowania przez wykonawcę lub podwykonawcę zatrudnienia pracownika na podstawie umowy o pracę w wysokości 2% wynagrodzenia brutto, o którym mowa w § 4 ust. 2 pkt. 4 umowy,
  - 4) 5 tys. złotych za każdy udowodniony przypadek odbioru ilości większej niż wskazana w załączniku nr 10 (nieruchomości niezamieszkałe) lub w przypadku odbioru odpadów pochodzących z produkcji rolnej, działalności gospodarczej oraz produkcji przemysłowej.
2. W przypadkach wymienionych w ust. 1 pkt 1 Wykonawca wystawi fakturę na 100% wynagrodzenia umownego, a Zamawiający przedstawi pisemne obliczenie kar umownych, o które pomniejszy wynagrodzenie, w formie potrącenia.
3. Jeżeli wynagrodzenie Wykonawcy jest niższe niż wyliczone do potrącenia kary umowne, Wykonawca zobowiązuje się tę różnicę dopłacić w terminie 7 dni od doręczenia przez Zamawiającego oświadczenia o potrąceniu.
4. W przypadku określonym w ust. 1 pkt 2 kwotę kary umownej Wykonawca zobowiązany jest przelać na rachunek bankowy Zamawiającego.

## § 8

Umowa zawarta została na okres od dnia 01.01.2018 r. do dnia 31.03.2018 r.

## § 9

1. Ustalony w umowie zakres przedmiotu umowy realizowany będzie z udziałem następujących podwykonawców:
  - 1) ..... - zakres: .....
2. Wykonawca jest odpowiedzialny za działania, zaniechania, uchybienia i zaniebdania zatrudnionych przez siebie Podwykonawców, w takim samym stopniu, jak za własne.

## § 10

1. Wszystkie zmiany w treści umowy wymagają formy pisemnej wyrażonej w formie aneksu podpisanego przez obie strony.
2. W sprawach nie uregulowanych niniejszą umową mają zastosowanie odpowiednie przepisy Kodeksu Cywilnego oraz ustawy Prawo Zamówień Publicznych.
3. Do rozpatrzenia i rozstrzygnięcia sporów wynikłych na tle realizacji niniejszej umowy jest sąd właściwy dla siedziby Zamawiającego.
4. Umowę sporządzono w dwóch jednobrzmiących egzemplarzach, po jednym dla każdej ze stron.

### **Integralną częścią umowy są następujące Załączniki:**

1. Załącznik Nr 1 – SIWZ wraz z załącznikami,
2. Załącznik Nr 2 – Oferta Wykonawcy z załącznikami,
3. Załącznik Nr 3 – Dokument zabezpieczenie należytego wykonania umowy.

**ZAMAWIAJĄCY:**

**WYKONAWCA:**

**Załącznik nr 3b do SIWZ**

**UMOWA NR ...../2017**

zawarta w dniu ..... 2017 roku pomiędzy:

- **Gminą Sławno** z siedzibą przy ul. M. Curie - Skłodowskiej 9 w Sławnie (76-100), NIP: 499-052-36-66, reprezentowaną przez Wójta Gminy Sławno Ryszarda Stachowiaka, zwaną w dalszej części umowy „Zamawiającym”,

a

- .....  
prowadzącym działalność na podstawie wpisu do .....,  
NIP ....., zwanym w dalszej części umowy „Wykonawcą”,  
o następującej treści:

**§ 1**

1. Przedmiotem umowy jest świadczenie usług w zakresie odbioru, transportu i zagospodarowania selektywnie zebranych odpadów komunalnych.
2. Szczegółowy zakres i opis usług będących przedmiotem umowy zawarty jest w opisie przedmiotu zamówienia, w rozdziale II Specyfikacji Istotnych Warunków Zamówienia, (zwanej dalej „SIWZ”), która stanowi integralną część niniejszej umowy.
3. Zamawiający zastrzega sobie prawo do nie zrealizowania 20% planowanego odbioru odpadów (wielkości wskazanych w załączniku nr 1 do SIWZ) bez ponoszenia odpowiedzialności z tego tytułu.

**§ 2**

1. Wykonawca zobowiązany jest do opracowania i przedłożenia Zamawiającemu (najpóźniej w terminie do 30 grudnia 2017r.) harmonogramu odbioru odpadów w celu zatwierdzenia, a następnie dostarczenia kserokopii harmonogramu mieszkańcom Gminy Sławno.
2. Wykonawca zobowiązany jest do przestrzegania terminów odbioru odpadów według zatwierdzonego harmonogramu.
3. W przypadku zmiany terminu odbioru odpadów Wykonawca powiadamia Zamawiającego oraz mieszkańców Gminy Sławno, o nowym terminie odbioru odpadów, co najmniej 7 dni przed terminem, który ulega zmianie, a w przypadku gdy nowy termin jest wcześniejszy – co najmniej 7 dni przed nowym terminem.

**§ 3**

Wykonawca zobowiązuje się:

1. kontrolować realizowanie przez właścicieli nieruchomości obowiązku w zakresie selektywnego zbierania odpadów komunalnych, a w przypadku jego niedopełnienia powiadomić o tym Zamawiającego, niezwłocznie, lecz nie później niż w ciągu 3 dni (powiadomienie powinno zawierać wskazanie dnia odbioru odpadów komunalnych oraz adres nieruchomości, z której odebrano odpady oraz dokumentację fotograficzną),
2. do odbioru odpadów wielkogabarytowych oraz zużytego sprzętu elektrycznego, które zostaną wystawione przez mieszkańców przed posesję w dniu odbioru, na zgłoszenie, zgodnie z harmonogramem,
3. do porządkowania terenu zanieczyszczonego odpadami komunalnymi i innymi odpadami wysypanymi z pojemników, worków powstałymi w trakcie usługi odbioru odpadów komunalnych,
4. kiedy dojazd do punktów zbiórki odpadów komunalnych będzie utrudniony z powodu prowadzonych remontów dróg, dojazdów itp., w takich przypadkach Wykonawcy nie przysługują roszczenia z tytułu wzrostu kosztów realizacji przedmiotu umowy,

5. w sytuacjach nadzwyczajnych (jak np. nieprzejezdność lub zamknięcie drogi), gdy nie jest możliwa realizacja usługi zgodnie z umową, sposób i termin odbioru odpadów będzie każdorazowo uzgadniany pomiędzy Zamawiającym, a Wykonawcą,
6. Wykonawca ponosi odpowiedzialność za wjazd na drogi, place itp. stanowiące tereny prywatne. Zamawiający nie ponosi odpowiedzialności za stan ww. terenów.
7. do użycia wyłącznie materiałów dopuszczonych do obrotu i powszechnego stosowania,
8. zapewnić kompletne kierownictwo, siłę roboczą, materiały, sprzęt,
9. zapewnić ciągły nadzór nad pracownikami wykonującymi usługę,
10. ponosić odpowiedzialność za wykonanie usług tj. zapewnienie warunków bezpieczeństwa osób realizujących przedmiot umowy,
11. zapewnić na zamówienie Zamawiającego dodatkowe pojemniki lub kontenery do obsługi imprez okolicznościowych organizowanych przez Gminę Sławno lub jednostki podległe (rozliczenie wg jednostkowych cen złożonych w ofercie).

#### § 4

1. Strony ustalają, że obowiązującą formą wynagrodzenia Wykonawcy za wykonanie przedmiotu umowy Zadania Nr 2, zgodnie ze specyfikacją istotnych warunków zamówienia (SIWZ) oraz ofertą Wykonawcy, będzie miesięczne wynagrodzenie wyliczone w oparciu o faktycznie wykonane usługi, z wyszczególnieniem rodzaju odpadu oraz jego ilości.
2. Strony uzgodniły ryczałtową cenę za odbiór, transport i zagospodarowanie następujących frakcji odpadów:
  - 1) tworzywa sztuczne:
    - a) cena jednostkowa – ..... zł/Mg,
    - b) cena netto – 13 Mg x ..... zł/Mg = ..... zł,
    - c) podatek VAT ..... % – ..... zł,
    - d) cena brutto – ..... zł,
  - 2) opakowania szklane:
    - a) cena jednostkowa – ..... zł/Mg,
    - b) cena netto – 50 Mg x ..... zł/Mg = ..... zł,
    - c) podatek VAT ..... % – ..... zł,
    - d) cena brutto – ..... zł,
  - 3) papier i tektura:
    - a) cena jednostkowa – ..... zł/Mg,
    - b) cena netto – 8 Mg x ..... zł/Mg = ..... zł,
    - c) podatek VAT ..... % – ..... zł,
    - d) cena brutto – ..... zł,
  - 4) odpady wielkogabarytowe:
    - a) cena jednostkowa – ..... zł/Mg,
    - b) cena netto – 11 Mg x ..... zł/Mg = ..... zł,
    - c) podatek VAT ..... % – ..... zł,
    - d) cena brutto – ..... zł,
  - 5) zużyty sprzęt elektryczny:
    - a) cena jednostkowa – ..... zł/Mg,
    - b) cena netto – 4 Mg x ..... zł/Mg = ..... zł,
    - c) podatek VAT ..... % – ..... zł,
    - d) cena brutto – ..... zł,

c) wartość całego zamówienia:

- a) netto – ..... zł,
  - b) podatek VAT ..... % – ..... zł,
  - c) brutto – ..... zł,
  - d) słownie: .....
3. Ryczałtowe ceny jednostkowe netto wskazane w ust. 2 zawierają wszelkie koszty niezbędne do wykonania niniejszej umowy i stanowią podstawę do rozliczenia.
4. Zmiana stawki podatku VAT wymaga zmiany umowy – stosuje się § 6 ust. 5 umowy.

### § 5

1. Ustala się zabezpieczenie należytego wykonania umowy w wysokości 10 % kwoty brutto dla Zadania Nr 1 ustalonej w złożonej ofercie.
2. Za zgodą Zamawiającego zabezpieczenie należytego wykonania umowy, może być tworzone przez potrącenia z należności za częściowo wykonane usługi.
3. W przypadku, o którym mowa w ust. 2, w dniu zawarcia umowy Wykonawca jest obowiązany wnieść co najmniej 10 % kwoty zabezpieczenia.
4. Zamawiający wpłaca kwoty potrącone na rachunek bankowy w tym samym dniu, w którym dokonuje zapłaty faktury.
5. W przypadku, o którym mowa w ust. 2, wniesienie pełnej wysokości zabezpieczenia nie może nastąpić później niż do połowy okresu, na który została zawarta umowa.
6. Zamawiający zwróci kwotę stanowiącą 100 % zabezpieczenia w terminie 30 dni od dnia wykonania zamówienia i uznania przez Zamawiającego za należycie wykonane.
7. Zamawiający zwraca zabezpieczenie wniesione w pieniądzu, określone w ust. 1 wraz z odsetkami wynikającymi z umowy rachunku bankowego, na którym było przechowywane, pomniejszone o koszty prowadzenia rachunku oraz prowizji bankowej za przelew pieniędzy na rachunek Wykonawcy.

### § 6

1. Zamawiający może odstąpić od umowy, jeżeli poweźmie wiadomość o tym, że:
  - 1) wszczęte zostało postępowanie upadłościowe Wykonawcy,
  - 2) rozpoczęto likwidację firmy Wykonawcy,
  - 3) wykonawca utracił uprawnienia do wykonywania przedmiotu umowy wynikające z przepisów szczególnych.
2. Odstąpienie od umowy przez Zamawiającego może nastąpić również, jeżeli Wykonawca:
  - 1) nie rozpoczął wykonywania usług w pełnym zakresie objętym umową z dniem podpisania umowy,
  - 2) zaniechał realizacji umowy, tj. w sposób nieprzerwany nie realizuje jej przez kolejnych 7 dni kalendarzowych,
  - 3) pomimo uprzednich, pisemnych, co najmniej dwukrotnych zastrzeżeń ze strony Zamawiającego nie wykonuje usług zgodnie z postanowieniami umowy lub w istotny sposób narusza zobowiązania umowne.
3. W przypadkach wymienionych w ust. 1 i 2 Zamawiający może w terminie 7 dni po pisemnym uprzedzeniu, przejąć sam prowadzenie usług określonych niniejszą umową lub powierzyć je innemu podmiotowi, a kosztami tych usług obciąży Wykonawcę do wysokości odpowiadającej kwocie zabezpieczenia należytego wykonania umowy, o której mowa w § 6.
4. W razie zaistnienia istotnej zmiany okoliczności powodującej, że wykonanie umowy nie leży w interesie publicznym, czego nie można było przewidzieć w chwili zawarcia umowy Zamawiający może odstąpić od umowy w terminie 30 dni od powzięcia wiadomości o tych okolicznościach. W takim przypadku Wykonawca może żądać wyłącznie wynagrodzenia należnego z tytułu wykonania części umowy. W tym celu



- zamawiający wraz z wykonawcą winni ustalić wartość faktycznie wykonanych przez Wykonawcę usług, a Wykonawca zobowiązuje się współpracować z Zamawiającym w tym zakresie.
5. Zamawiający przewiduje możliwość dokonania zmiany postanowień umowy na podstawie art. 144 ustawy Prawo zamówień publicznych, które zostaną wyrażone w formie pisemnego aneksu pod rygorem nieważności i mogą nastąpić wyłącznie w następujących sytuacjach:
    - 1) wprowadzanie istotnych zmian do przedmiotu zamówienia spowodowanych uwarunkowaniami formalno – prawnymi lub technicznymi, bez konieczności zwiększenia wynagrodzenia należnego Wykonawcy;
    - 2) zmniejszenia zakresu realizacji prac – usług, w przypadku wystąpienia zmiany okoliczności powodującej że:
      - a) wykonanie części zakresu prac nie leży w interesie publicznym, czego nie można było przewidzieć w chwili zawierania umowy lub
      - b) wykonanie części zakresu prac nie jest możliwe, z przyczyn nie leżących po stronie Zamawiającego i Wykonawcy;
    - 3) zmiany kwoty i terminu wykonania umowy, w przypadku:
      - a) wystąpienia okoliczności, których nie można było przewidzieć w chwili zawarcia umowy,
      - b) wniesienia przez Zamawiającego istotnej zmiany, na podstawie której Wykonawca wykonuje przedmiot umowy, przez co niemożliwe jest dotrzymanie terminu o którym mowa w umowie,
      - c) wstrzymanie realizacji przedmiotu umowy przez Zamawiającego nie wynikające z przyczyn leżących po stronie Wykonawcy,
    - 4) w zakresie zmiany wynagrodzenia, zwłaszcza w sytuacji zmniejszenia zakresu realizacji prac projektowych, zmiany stawki obowiązującego podatku od towarów i usług (VAT).
  6. We wszystkich przypadkach określonych w ust. 2 pkt. 3, termin realizacji może ulec przedłużeniu, nie dłużej jednak niż o czas trwania tych okoliczności.
  7. Warunkiem dokonania zmian, o których mowa w ust. 5, jest złożenie wniosku przez stronę inicjującą zmianę zawierającego:
    - 1) opis propozycji zmiany,
    - 2) uzasadnienie zmiany,
    - 3) obliczenie kosztów zmiany zgodnie z zasadami określonymi w umowie, jeżeli zmiana będzie miała wpływ na wynagrodzenie Wykonawcy,
    - 4) opis wpływu zmiany na harmonogram realizacji i fakturowania oraz termin wykonania umowy.
  8. Wykonawca nie będzie uprawniony do żądania przedłużenia terminu wykonania umowy i zwiększenia wynagrodzenia, jeżeli zmiana jest wymuszona uchybieniem czy naruszeniem umowy przez Wykonawcę – w takim przypadku koszty dodatkowe związane takimi zmianami ponosi Wykonawca.
  9. Powyższe zmiany nie mogą być niekorzystne dla Zamawiającego.
  10. Zamawiający zastrzega sobie możliwość odstąpienia od wykonania części zamówienia.
  11. W przypadku odstąpienia od wykonywania części zamówienia, wynagrodzenie ulega zmniejszeniu o wartość wynagrodzenia przewidzianego za wykonanie danej części zamówienia.

## §7

1. Zamawiającemu przysługują od Wykonawcy kary umowne w poniższych przypadkach i wysokościach:

- 1) 0,05 % kwoty brutto ustalonej w ofercie za każdy dzień zwłoki w terminowym odebraniu odpadów z każdego miejsca gromadzenia odpadów na terenie Gminy Sławno;
  - 2) 10 % kwoty brutto określonej w ofercie za odstąpienie od umowy z przyczyn leżących po stronie Wykonawcy,
  - 3) 5.000,00 zł (słownie: pięć tysięcy złotych 00/100) za każdy udokumentowany fakt mieszania przez Wykonawcę odpadów selektywnie zebranych ze zmieszanymi odpadami komunalnymi,
  - 4) 1.000,00 zł (słownie: jeden tysiąc złotych 00/100) za każdy udokumentowany fakt nie poinformowania Zamawiającego o braku selektywnej zbiórki odpadów przez właścicieli nieruchomości.
  - 5) każdorazowo za brak umowy o pracę lub brak udokumentowania przez wykonawcę lub podwykonawcę zatrudnienia pracownika na podstawie umowy o pracę w wysokości 2% wynagrodzenia brutto, o którym mowa w § 4 ust. 2 pkt. 4 umowy,
  - 6) 5.000,00 złotych za każdy udowodniony przypadek odbioru ilości większej niż wskazana w załączniku nr 10 (nieruchomości niezamieszkałe) lub w przypadku odbioru odpadów pochodzących z produkcji rolnej, działalności gospodarczej oraz produkcji przemysłowej.
2. W przypadkach wymienionych w ust. 1 pkt 1 Wykonawca wystawi fakturę na 100% wynagrodzenia umownego, a Zamawiający przedstawi pisemne obliczenie kar umownych, o które pomniejszy wynagrodzenie, w formie potrącenia.
  3. Jeżeli wynagrodzenie Wykonawcy jest niższe niż wyliczone do potrącenia kary umowne, Wykonawca zobowiązuje się tę różnicę dopłacić w terminie 7 dni od doręczenia przez Zamawiającego oświadczenia o potrąceniu.
  4. W przypadku określonym w ust. 1 pkt 2 kwotę kary umownej Wykonawca zobowiązany jest przelać na rachunek bankowy Zamawiającego.

## § 8

Umowa zawarta została na okres od dnia 01.01.2018r. do dnia 31.03.2018r.

## § 9

1. Ustalony w umowie zakres przedmiotu umowy realizowany będzie z udziałem następujących podwykonawców:
  - 1) ..... - zakres: .....
2. Wykonawca jest odpowiedzialny za działania, zaniechania, uchybienia i zaniedbania zatrudnionych przez siebie Podwykonawców, w takim samym stopniu, jak za własne.

## § 10

1. Wszystkie zmiany w treści umowy wymagają formy pisemnej wyrażonej w formie aneksu podpisanego przez obie strony.
2. W sprawach nie uregulowanych niniejszą umową mają zastosowanie odpowiednie przepisy Kodeksu Cywilnego oraz ustawy Prawo Zamówień Publicznych.
3. Do rozpatrzenia i rozstrzygnięcia sporów wynikłych na tle realizacji niniejszej umowy jest sąd właściwy dla siedziby Zamawiającego.
4. Umowę sporządzono w dwóch jednobrzmiących egzemplarzach, po jednym dla każdej ze stron.
5. Integralną częścią umowy są następujące Załączniki:
  - 1) Załącznik Nr 1 – SIWZ wraz z załącznikami,
  - 2) Załącznik Nr 2 – Oferta Wykonawcy z załącznikami,
  - 3) Załącznik Nr 3 – Dokument zabezpieczenie należytego wykonania umowy.

**ZAMAWIAJĄCY:**

**WYKONAWCA:**

## GWARANCJA BANKOWA / UBEZPIECZENIOWA NR .....

Bank/ Zakład

.....  
(nazwa banku/zakładu)

z siedzibą w ..... zwany dalej  
„Gwarantem”,  
działając na zlecenie .....

.....  
(nazwa, adres i NIP wnioskodawcy)

(zwanego dalej „Wykonawcą”), wyłonionego jako Wykonawca w postępowaniu o udzielenie zamówienia publicznego w trybie przetargu nieograniczonego na .....  
..... prowadzonym przez Gminę Sławno z siedzibą przy ul. M. Curie - Skłodowskiej 9, 76-100 Sławno, NIP 499-05236-66, (zwaną dalej Zamawiającym), niniejszym **oświadczam, iż dokona zapłaty za Wykonawcę** wszelkich jego zobowiązań pieniężnych wynikających z niewykonania lub z nienależytego wykonania umowy o realizację zamówienia, o którym wyżej mowa.

I. Gwarant zobowiązuje się zapłacić Zamawiającemu, nieodwołalnie i bezwarunkowo, na pierwsze wezwanie, wszelkie zobowiązania pieniężne Wnioskodawcy (wraz z odsetkami za zwłokę) do kwoty: ..... PLN (słownie: .....  
..... złotych) powstałe w wyniku niewykonania lub nienależytego wykonania przez Wykonawcę umowy zawartej z Zamawiającym dnia ..... o numerze ..... na wykonanie .....

Suma gwarancyjna, o której mowa w zdaniu poprzednim ulega ograniczeniu do wysokości 30%, w sytuacji gdy zobowiązanie Wykonawcy wobec Zamawiającego wynika z rękojmi za wady.

II. Zapłata z tytułu gwarancji nastąpi niezwłocznie, lecz nie później niż w terminie 30 dni od daty otrzymania przez Gwaranta pierwszego pisemnego wezwania od Zamawiającego, z oświadczeniem, że Wykonawca nie wywiązał się ze swych zobowiązań. Zapłata nastąpi przelewem, na konto bankowe Zamawiającego wskazane w wezwaniu.

III. Wszelkie roszczenia Zamawiający musi zgłosić Gwarantowi w formie pisemnej do dnia wygaśnięcia gwarancji.

Wezwania i oświadczenia Zamawiającego dla osiągnięcia skuteczności muszą zostać przesłane Gwarantowi listem poleconym.

Wezwanie będzie skuteczne jeżeli w chwili jego nadania w placówce pocztowej operatora wyznaczonego nie upłynął jeszcze termin ważności udzielonej gwarancji.

IV. Gwarancja obowiązuje od dnia ..... i wygasa z dniem upływu odpowiedzialności Wykonawcy z tytułu niewykonania lub nienależytego wykonania umowy oraz odpowiedzialności Wykonawcy z tytułu rękojmi za wady.

Gwarant zobowiązuje się także, iż na pisemny wniosek Wykonawcy, dokona przedłużenia ważności niniejszej gwarancji o okres jaki będzie niezbędny do dokonania ostatecznego, bezusterkowego odbioru wykonania przedmiotu umowy pomiędzy Wykonawcą i Zamawiającym.

V. Po wygaśnięciu niniejszej gwarancji lub z chwilą, kiedy dłużej nie będzie potrzebna, Zamawiający dokona jej zwrotu Gwarantowi.

VI. Prawa Zamawiającego wynikające z niniejszej gwarancji nie podlegają cesji na rzecz osoby trzeciej.

VII. Niniejsza Gwarancja została sporządzona i będzie interpretowana zgodnie z prawem polskim.

Pieczęć urzędowa i podpisy osób działających w imieniu Gwaranta\*

....., dnia .....

(miejsowość)

\* Gwarancja musi być podpisana przez osoby upoważnione do reprezentowania Banku / Zakładu.

**Załącznik nr 4 do SIWZ**

**Wykaz pojemników o pojemności 1100 L na odpady selektywnie zbierane i miejsc ich lokalizacji na terenie Gminy Sławno. Pojemniki zapewnie Zamawiający.**

<b>Lp.</b>	<b>Miejsce ustawienia pojemników</b>	<b>Tworzywa sztuczne</b>	<b>Szkło</b>	<b>Papier</b>
<b>1.</b>	Janiewice sklep	1	1	1
<b>2.</b>	Warszkowo sklep GS	1	1	1
<b>3.</b>	Łętowo - plac zabaw	1	1	1
<b>4.</b>	Radosław sklep GS	1	1	1
<b>5.</b>	Rzyszczewo obok sklepu	1	1	1
<b>6.</b>	Bobrowice sklep GS	1	1	1
<b>7.</b>	Smardzewo sklep GS	1	1	1
<b>8.</b>	Stary Kraków obok sklepu GS	1	1	1

Załącznik nr 5 do SIWZ

**Wykaz pojemników na zmieszane odpady komunalne z nieruchomości będących własnością Gminy Sławno**

<b>Lp.</b>	<b>Miejscowość</b>	<b>Liczba pojemników</b>
<b>1</b>	Stary Kraków- cmentarz	1 x 1100 l.
<b>2</b>	Wrzeńnica- cmentarz	2x1100 l.
<b>3</b>	Żukowo- cmentarz	3x 1100 l.
	<b>RAZEM</b>	<b>6</b>

## Wykaz nieruchomości wielolokalowych wyposażonych w pojemniki do selektywnej zbiórki odpadów. Pojemniki zapewnia Zamawiający.

Miejscowość	Nr nieruchomości	Ilość lokali	Ilość pojemników		
			tworzywa sztuczne	szkło	papier
<b>Bobrowiczki</b>	5	6	1	1	1
<b>Boleszewo</b>	14 a	8	1	1	1
	14 b	4	1	1	1
	61	5	1	1	1
<b>Kwasowo</b>	1	13	1	1	1
	1 a	8	1	1	1
	5 a	4	1	1	1
	5 b	4	1	1	1
	8a	4	1	1	1
	49	4	1	1	1
	50	4	1	1	1
	51	4	1	1	1
	52	4	1	1	1
	53	5	1	1	1
	54	5	1	1	1
	55	5	1	1	1
	56	5	1	1	1
<b>Noskowo</b>	24 a	12	1	1	1
	24 b	12	1	1	1
<b>Rzyszczewo</b>	37	18	2	2	2
	40	10	1	1	1
	44	4	1	1	1
<b>Smardzewo</b>	37	4	1	1	1
	38	4	1	1	1
	47	4	1	1	1
	48	4	1	1	1
	43	8	1	1	1
	44	8	1	1	1
	45	4	1	1	1
<b>Stary Kraków</b>	38	8	1	1	1
	14	5	1	1	1
<b>Warszkowo</b>	33	8	1	1	1
	146 a	13	1	1	1
	146 b	12	1	1	1
	146 c	8	1	1	1
<b>Wrześnica</b>	95	12	1	1	1
	68	5	1	1	1
<b>Tychowo</b>	12 a	8	1	1	1
	13	4	1	1	1
	14	4	1	1	1
	25	5	1	1	1

Znak sprawy: RSSA.271.34.2015

„Świadczenie usług w zakresie odbioru i transportu zmieszanych odpadów komunalnych od właścicieli nieruchomości oraz odbiór, transport i zagospodarowanie selektywnie zebranych odpadów komunalnych”

	48	5	1	1	1
	49	5	1	1	1
	50	5	1	1	1
	51	5	1	1	1

**Uwaga!**

Zamawiający wskazuje, iż zgodnie z Uchwałą nr L/352/2017 Rady Gminy Sławno z dnia 10 listopada 2017 r. w sprawie nadania nazw ulic w miejscowości Warszkowo, od dnia 1 stycznia 2018 r. zmodyfikowany zostanie wykaz nieruchomości w miejscowości Warszkowo. Zmiana polegała będzie na zmianie numerów nieruchomości w miejscowości Warszkowo. Wprowadzona zmiana nie spowoduje zmiany w opisie przedmiotu zamówienia.



**Nieruchomości jedno i dwulokalowe z których będą odbierane odpady komunalne**

Bobrowice: 1, 1a, 1b, 2, 3, 4, 5,6, 7, 8, 9,10, 11, 11a, 12, 12/1,13,13/1,13/2,13/3,15, 16, 17, 18, 18/2, 19, 20, 21, 22, 24, 25, 25a, 27, 28, 29, 31, 32, 33, 34, 34/1,34a, 35/1,35/2,35/3,35/4, 36, 36/1,37, 38, 39, 40, 40a, 40b, 41,41/1, 41a/1, 41a/2, 41b, 42, 44, 45, 47, 49, 50
Bobrowiczki: 1, 1d, 1e, 1f, 1h, 2, 2a, 3, 3a, 4, 5a, 6, 6/1,6a,7, 8, 8a, 8b, 8c, 9, 10, 11, 11/1,11a, 11b, 12, 13, 14, 15, 16a, 16b,16b/1,16c, 17, 18, 19, 20, 21, 21a,21b, 22, 22a, 22b, 23, 23a, 24, 24a, 24b, 24c, 25, 26, 26a, 26b, 26d, 26f, 26f/1,26g,26g/1, 26h, 26j, 27, 28, 28b, 29, 30, 31, 32, 33, 34, 35,35/1, 36, 36/1,37, 38, 39, 40, 42, 43, 44, 44/1,45, 47/1, 47, 48/1,48, 48a, 49, 49a, 50, 51, 51a, 52, 52a, 52a/1,53, 55, 56, 56a, 56b, 56c, 56d, 57, 57a, 57b, 58, 58A, 58B
Boleszewo: 1, 2a, 3, 3a, 5a,6, 7, 7/1,8, 8a, 9, 10, 11/1, 11/2, 13/1, 13/2, 14/1, 14/2, 15, 16/1, 16/2, 17, 18, 18/1,19/1, 19/2, 20, 21, 22, 22a, 23, 24, 25, 25a, 26, 28, 28a, 30, 31, 32, 32/1,33, 33a, 35, 36, 37, 38, 38a, 39, 39a, 40, 40a, 41, 42, 43, 44, 44/1,44a,44a/1,45, 45a, 46, 47, 48, 49, 49a, 50, 51, 52, 53A,54, 55a, 58, 59, 59/1,60, 60a, 61a, 62, 62/1,63, 63a, 63b, 65, 66, 67, 68, 69, 70, 71, 72, 73
Borzyszkowo: 1/1,1/2,2/1,2/2,3
Brzeście: 2, 3, 4, 4a,5,5/1,5/2, 6, 7, 8, 9, 10, 11, 12, 13, 14, 15, 16, 17, 18, 19, 21, 22, 23, 24, 25, 26, 27, 28, 29, 30, 31, 32, 33, 34, 35, 35a, 36, 37, 38, 39, 40, 41, 42, 43,43a, 44
Chomic: 1, 2/1,2/2, 2/4, 2/5, 3
Grzybno: 1/2, 2/1, 2/2, 2/3, 2/4
Gwiazdowo: 1, 1a, 2, 3,3a, 4, 4a, 5, 5/2, 6, 7, 8, 9,10, 11, 12, 12/1,13,13/1, 13a, 14, 15, 16, 16a, 17, 18, 18a, 19, 20, 20a, 21, 22, 23, 24, 24a, 24b, 24/1,25, 26, 27, 28, 28/1,29, 30, 31, 32, 33, 34, 34a, 35, 36, 37, 37a, 38, 38/1,39, 39a, 40, 41, 42, 43, 44, 44a,45, 46, 47, 48, 48/1,49, 49a, 50, 51, 52, 52b, 53, 54, 55, 56
Gwiazdówko: 2, 3, 4, 5, 6/1, 6/2, 7
Janiewice: 1, 2, 3, 4, 5, 5a,5b,6, 7, 8, 9, 10, 10a, 11, 12, 13, 14, 15, 17, 18, 19, 20, 22, 23, 24, 25, 26, 27, 28, 29, 29a,31, 32, 34, 35, 37, 38, 39, 40, 43, 44, 45, 46, 48, 49, 50,50/1, 51, 52, 53/1, 53/2, 53/3, 53/1A,54, 55, 56, 57, 57a, 58, 58a, 58a/1,59, 60, 61, 62,62/1, 63, 63a, 64, 65, 65a, 65b, 66, 67, 68, 69, 70, 72, 72a, 74, 75, 77, 78, 79, 80, 81,81/1, 81/2, 83, 84, 85, 86, 87, 88, 89, 90, 91, 92, 93, 94, 95, 96, 97, 98, 99, 100, 101, 102, 102/1,104, 105, 106,107, 113, 115, 116, 118,
Kwasowo: 2/1, 3, 4/1, 4/2, 4a, 5,6/1, 6/2, 10, 11, 12, 12a, 13, 13a, 14, 15, 16, 18, 19, 19a, 20, 21, 22, 23, 24, 25, 26, 27, 28,29, 30, 31, 32, 32a, 33,33a, 34, 34a,35, 35a, 35e, 36, 37b, 39, 40a, 41,42, 45/1, 45/2, 46, 47, 48, 57/1, 57/2,58
Łętowo: 1, 1a/1,1a/2,2, 1b,1c,2,2a, 4, 7, 8, 9, 10, 11, 11a, 12, 13, 14, 15, 16, 16/1,17, 18, 18/1,19, 20, 21, 22, 23, 24, 25, 26, 27, 28, 28a, 29, 30, 31a, 31b, 32, 32/1,33, 33/2,33a,34, 35, 35/1,36, 37, 37a, 38, 39, 39/1, 40, 40/1,41, 42, 43, 43a, 44, 45, 48, 49, 50, 51, 53
Noskowo: 1/1, 3a, 3/1, 3/2, 4, 5, 6, 7, 8, 9, 10, 10a, 10b, 11/1, 11/2, 12, 13a, 13a/2, 14/1, 14/2, 15/1, 15/2, 15/3, 15/4,15/1a,16, 16a, 17, 18/1, 18/2, 19, 20, 21/1, 21/2, 22/1, 22/2, 23,24/1, 24/2, 25, 26, 27, 28, 29, 29a, 29/1, 29/2, 30/1,30/2,30/3,30/4,31, 32/1, 32/2, 35, 35a, 35b, 36, 37a, 37b, 38, 38a, 39, 40, 40a,41/1, 41/2, 41/3,42/1,42/2, 43, 44, 45/1, 45/2, 46/2, 47, 47/1, 47/2, 48, 49, 49a,50, 50a, 51, 52, 53, 54, 54/1,54a, 55, 56, 57, 59, 60, 61, 62
Pątnowo: 1/2,,2/2,3
Pomiłowo: 1, 2, 4, 5, 6, 7, 8, 10, 11, 11a,12, 13, 14, 15, 15a,16, 17, 18, 19a,20, 21/2, 21/3, 22, 22a, 22b, 24, 25, 26, 27, 29, 30, 31, 32, 33, 33a, 34,35, 37, 38,
Przemysławiec: 2, 3, 4, 5
Radosław: 1, 2, 3, 4, 5, 6, 7, 8, 9, 10, 11, 12, 14, 15, 16a, 16, 17, 17/1,17a, 18, 19, 19a, 20, 21, 22, 22/1,23, 24, 25, 26, 26a, 27, 27/1,28, 29, 30, 31, 32, 33, 35, 36, 37, 38, 39, 40, 41, 42, 43, 46, 47, 48, 49, 50, 51, 52, 52/1,53, 53/1,54
Rzyszczewo: 1, 1/1,2, 3, 6, 6a, 7, 7/1,8, 8/1,9, 9/1,9/2,10, 11, 12, 13, 15a, 16, 16b, 17, 17/2, 18, 19, 19a, 20/1, 20/2, 21/1, 21/2, 23, 23/1, 24, 24/1, 25, 25/1,25/2, 26/1, 26/2, 27, 27a, 29, 29b,31/1, 31/2, 31/3, 33/1, 33/2, 35, 35a,35/1, 35/2, 36, 38,
Rzyszczewko: 3, 3a, 4, 5, 6, 7, 8, 9, 10

Sławsko: 1, 1a, 1c, 1d, 2a, 2b, 2c, 3, 3a, 3d, 3d,3d/2,3e, 3/1,3e/1,3e/2,4, 4/1,4/2,5, 5/1,6, 7, 8, 9, 9a, 10, 12, 12/1,12/2,13, 13a, 14, 14a, 15, 15/1,16, 17, 18, 20, 21, 22, 23, 23a, 24, 25, 25/1, 25/325/4,,26, 26a, 26b, 27,27/1, 28, 29, 30, 30/1,31, 32, 32/1,33, 34, 35, 36, 36/1,37, 38,38/1, 39, 40, 40/1,41, 41/1,41/2,42, 43, 44, 45, 45/1,46, 47, 48, 49, 49/1,50, 51, 52, 53, 54, 54/1,55, 56, 56a, 56a/1,56/2,57, 58, 59, 60, 61, 62, 63, 63/1,64, 65, 65a, 66, 66/1,67, 67/2,68, 68a, 69, 69/1,69a, 69b, 69c, 69d, 69e, 70, 71,72, 73, 73a, 74, 75, 75a, 76, 76a,77,78, 78/1,78/1,79, 79/1,80, 81, 80/1,82, 83, 84, 84/1,84,85, 86, 88, 89, 90, 91, 91a,92/1, 92/2, 93, 94, 94a, 94b, 95a, 95a/1, 95a/2, 95b/1, 95b/2, 97b, 97c, 98, 98a, 98b, 98c, 99, 99a, 100,100/1,101, 102, 102a, 103, 104, 104a, 105, 106, 107, 107a,108, 109, 110, 111,112, 113, 114, 114/1,115, 115/2,115a, 116, 117, 118, 119, 119/1,119/2,119/3,120, 121, 122, 122/1,122/2,122/3,123, 124, 126, 127a, 127b, 127c, 128a, 129, 130, 131, 132, 135, 136, 137, 140, 143, 144, 145
Smardzewo: 1, 2, 3, 4, 4a,5, 6, 7, 8, 8a, 9, 9a,10, 11/1, 11/2, 12, 13, 14, 15, 17, 18, 18a, 19, 20, 21, 22, 22a,23, 23/1,24, 25, 26, 27, 28/1, 28/2, 28/1a,29/1, 29/2, 30/1, 30/2, 31,31/1, 33/1, 33/2, 36a, 36a/1,36b, 39/1, 40, 40a,40/1, 40/1a,40/2, 40/2a,41/1, 41/2, 42/1, 42/2, 46/1,
Stary Kraków: 1,1/1,1/2, 2, 3, 4, 5, 6, 7, 8, 8/1,9, 18/1, 18/2, 19, 20, 20/1,21, 21/1,22, 22/1,22/2,22/3,24, 23, 25, 26, 27, 30, 31, 32, 33, 34, 35, 36, 37, 39, 40, 41, 43, 44
Tokary: 3, 3a, 5, 6, 7, 7a, 8, 9, 10, 11/2, 11/3, 12, 13, 14, 15, 15/1,16, 17, 18, 19
Tychowo: 4/1, 4/2, 5/1, 5/2, 6/1,6/2,7, 8, 9a,10/2,15/1, 15/2, 16, 18, 19/1, 19/2, 20, 21, 22/1, 22/2, 26, 27/1, 27/2, 28, 29,29/1, 30, 32/1, 32/2, 32c, 34/2, 35/1, 35/2, 36, 40,41/1, 41/1a,41/2, 42/1, 42/2, 47/1, 47/2,
Warginie: 1, 2, 4, 5,
Warszkowo: 13, 13a, 14, 14a,15, 15a, 16, 17, 18, 18a, 19, 20, 20a, 20b, 20b/1,21, 22, 23a, 24, 25, 26, 27, 28, 29, 30, 31, 32, 34, 34a, 34b, 35,35a, 36, 36a, 37, 39, 39/1,39a, 40,40/1, 41, 42, 43, 44, 44a, 45, 45/1,46, 47, 49, 49a,50, 51, 52, 52a, 53, 54, 54a, 55, 55a, 56, 57, 57a, 57b,57c, 58, 58a, 59, 60, 61, 62, 62a, 63, 64, 65, 65a, 66, 67, 69, 70, 71, 72, 73, 74/1, 74/2, 75, 76, 77, 78, 78a, 78b, 78c, 79, 80, 81, 81a, 82, 83, 83/1,83a, 84, 85, 86, 86a, 87, 88, 89, 90, 90/1,90/2,90/3,91, 92, 93/1, 93/2, 93/3, 93/4, 94, 94a, 95, 95a, 96, 97, 98, 99, 100, 101, 102, 103, 104, 105, 106, 107,107a, 108, 109, 109a, 109/1,110, 111, 111a, 112, 113, 114, 115, 116,117, 117a/1, 117a/2, 118, 119, 120, 121,121/1, 122, 123, 124, 125, 125/1,126, 127, 127a, 128, 128/1,128/2,129, 130, 131, 132, 133, 135, 135a, 135c, 135d, 136, 136a,136b, 137, 138, 139, 139a, 140, 141, 142, 143, 144, 144a, 144a/1,144b, 144c, 144d, 144e, 145, 145/1,145a, 146, 147, 147a, 147b, 147c, 148, 148a, 148b,148c, 149, 149/1,150, 150a, 150b, 150c, 150d, 150e, 150f, 150g, 151, 151a, 151b, 151c, 151d, 151e, 152, 152a, 152b, 153, 154, 155, 156, 156/1,157, 158, 159, 159a, 159b, 160, 161, 162, 162a, 163a, 165, 166, 167, 168, 169, 169a,170, 170a, 171a, 171b, 172, 172a, 173, 176, 177, 178, 179, 179/1,180, 181, 182, 183, 184, 186, 187, 189, 190, 191, 191a, 192, 193, 194,194a, 195
Warszkówko: 1, 2, 3, 4, 5, 6, 6/1,6a, 7, 8, 9, 10, 11, 12, 14, 14a, 15, 16, 17, 18, 19, 20, 21, 22, 23, 24, 25, 26a, 27, 27a, 27b, 28, 29, 30, 31, 33,33/1, 34, 35, 35/1,36, 37, 37/1,37/2,37a,38, 38a, 39, 44
Wrześnica: 1, 2, 2a, 2b, 2c, 3, 3/1,3a, 5, 7, 7a,8, 9, 9a, 10, 10a, 11, 11a, 12, 12a, 13, 14, 14/1,15, 16,18, 18a, 19a, 20, 21, 22, 23, 25, 25,26, 26a, 26b, 27, 27a, 28, 29, 30, 31, 32, 34, 34a, 34a/2,34c, 34e, 34g,34N,35, 35a, 35b, 35c, 35d, 35e, 35f, 35f/1,35g, 35h, 35i, 36, 36g, 37, 38, 39, 40, 41, 44, 44a, 45, 46, 46b, 47, 48, 49, 49/1,49/2,50, 51, 52, 52/1,54, 55, 56, 56/1,57, 58, 59, 59a, 60, 61, 61a, 62, 62a, 63, 64, 65, 66, 67, 69, 69a, 70, 71, 72, 72a, 73, 73a, 74, 74a, 75, 76, 78, 79, 80, 81, 81a, 82, 83, 84, 85, 86, 87, 88, 89, 89a,89c, 90, 90/1,91, 91a, 91b, 91f, 92, 92a, 92b, 92c, 93, 93a, 93b, 93c, 93d, 94, 96/1, 96/2, 97, 98, 100, 101, 102, 103, 104, 105, 106, 107, 108, 109, 109a, 109b, 110, 112, 112/1,113, 114, 114/1,115, 116, 117, 118, 118/1,119, 121, 123, 123/1,123/2,124, 124/1,124a, 125, 126, 126b,127, 128/1, 128/2, 129, 129/1,130, 130/1,131
Żabno: 1, 2, 3, 4, 4a, 5, 6, 7, 8, 9, 10, 11, 12, 13, 15
Żukowo: 1, 2, 3, 4, 5, 6, 7, 9, 10, 10a/2, 10a/4, 10c/4,11, 12, 13, 16, 17, 17a/1, 17a/2, 17a/3, 18, 21,21/1, 23, 25, 27, 28, 29, 31, 32, 32a, 32/3, 33, 34, 35, 36, 37, 38, 39, 40, 42, 42/1,42a, 42b, 43, 44, 45, 46, 47, 48, 49a, 50, 51, 51/1,52, 53, 54, 56, 57, 58, 58a, 59, 60, 61, 61a, 63,63/1, 64, 65/1, 66, 66a, 67, 67/1,67/2,67a, 68/1, 69, 69a, 69b, 70, 71, 72, 73, 74, 75

### Uwaga!

Zamawiający wskazuje, iż zgodnie z Uchwałą nr L/352/2017 Rady Gminy Sławno z dnia 10 listopada 2017 r. w sprawie nadania nazw ulic w miejscowości Warszkowo, od dnia 1 stycznia 2018 r. zmodyfikowany zostanie wykaz nieruchomości w miejscowości Warszkowo. Zmiana polegała będzie na zmianie numerów nieruchomości w miejscowości Warszkowo. Wprowadzona zmiana nie spowoduje zmiany w opisie przedmiotu zamówienia.

## Nieruchomości wielolokalowe z których będą odbierane odpady komunalne

<b>Bobrowiczki:</b> Nieruchomość nr 5- 6 lokali
<b>Boleszewo:</b> Nieruchomość nr 12- 3 lokali Nieruchomość nr 14a- 8 lokali Nieruchomość nr 14b- 4 lokali Nieruchomość nr 61 – 5 lokali Nieruchomość nr 64 – 3 lokale
<b>Kwasowo:</b> Nieruchomość nr 1- 11 lok., Nieruchomość nr 1a- 8 lok., Nieruchomość nr 5a- 4 lok., Nieruchomość nr 5b- 4 lok., Nieruchomość nr 7- 5 lok., Nieruchomość nr 8- 5 lok., Nieruchomość nr 8a- 4 lok., Nieruchomość nr 9- 3 lok., Nieruchomość nr 37- 3 lok., Nieruchomość nr 38- 3 lok., Nieruchomość nr 49- 4 lok., Nieruchomość nr 50- 4 lok., Nieruchomość nr 51- 4 lok., Nieruchomość nr 52- 4 lok., Nieruchomość nr 53- 5 lok., Nieruchomość nr 54- 5 lok., Nieruchomość nr 55- 5 lok., Nieruchomość nr 56- 5 lok.
<b>Łętowo:</b> Nieruchomość nr 1a- 5 lok., Nieruchomość nr- 25a- 4 lok.
<b>Noskowo:</b> Nieruchomość nr 24a - 12 lok., Nieruchomość nr 24b- 12 lok., Nieruchomość nr 30- 4 lok., Nieruchomość nr 33- 3 lok., Nieruchomość nr 34- 4 lok.
<b>Pomilowo:</b> Nieruchomość nr 9- 3 lok.
<b>Rzyszczewo:</b> Nieruchomość nr 22- 4 lok., Nieruchomość nr 28- 4lok., Nieruchomość nr 30- 4 lok., Nieruchomość nr 32- 4 lok., Nieruchomość nr 34- 4 lok., Nieruchomość nr 37- 18 lok., Nieruchomość nr 40- 8 lok., Nieruchomość nr 44- 4 lok.
<b>Sławsko:</b> Nieruchomość nr 11- 4 lok., Nieruchomość nr 19- 5 lok., Nieruchomość nr 95- 4 lok.
<b>Smardzewo:</b> Nieruchomość nr 37- 4 lok., Nieruchomość nr 38- 4 lok., Nieruchomość nr 43 -8 lok., Nieruchomość nr 44 - 5 lok., Nieruchomość nr 45- 4 lok., Nieruchomość nr 47- 4 lok.,

Nieruchomość nr <b>48</b> - 4 lok.
<b>Stary Kraków:</b> Nieruchomość nr <b>14</b> - 5 lok., Nieruchomość nr <b>38</b> - 8 lok.
<b>Tychowo:</b> Nieruchomość nr <b>1</b> - 3 lok., Nieruchomość nr <b>2</b> - 3 lok., Nieruchomość nr <b>3</b> - 4 lok., Nieruchomość nr <b>6</b> - 3 lok., Nieruchomość nr <b>9</b> - 3 lok., Nieruchomość nr <b>11</b> - 3 lok., Nieruchomość nr <b>12</b> - 3 lok., Nieruchomość nr <b>12a</b> - 8 lok., Nieruchomość nr <b>13</b> - 4 lok., Nieruchomość nr <b>14</b> - 4 lok., Nieruchomość nr <b>23</b> - 3 lok., Nieruchomość nr <b>25</b> - 5 lok., Nieruchomość nr <b>31</b> - 3 lok., Nieruchomość nr <b>37</b> - 3 lok., Nieruchomość nr <b>38</b> - 4 lok., Nieruchomość nr <b>46</b> - 3 lok., Nieruchomość nr <b>48</b> - 5 lok., Nieruchomość nr <b>49</b> - 5 lok., Nieruchomość nr <b>50</b> - 5 lok., Nieruchomość nr <b>51</b> - 5 lok.
<b>Wrześnica:</b> Nieruchomość nr <b>17</b> - 3 lok., Nieruchomość nr <b>95</b> - 10 lok., Nieruchomość nr <b>99</b> - 6 lok., Nieruchomość nr <b>122</b> - 3 lok., Nieruchomość nr <b>68</b> – 5 lok., Nieruchomość nr <b>111</b> – 3 lok.
<b>Warszkowo:</b> Nieruchomość nr <b>33</b> - 8 lok., Nieruchomość nr <b>146a</b> - 12 lok., Nieruchomość nr <b>146b</b> - 12 lok., Nieruchomość nr <b>146c</b> - 8 lok.

### **Uwaga!**

Zamawiający wskazuje, iż zgodnie z Uchwałą nr L/352/2017 Rady Gminy Sławno z dnia 10 listopada 2017 r. w sprawie nadania nazw ulic w miejscowości Warszkowo, od dnia 1 stycznia 2018 r. zmodyfikowany zostanie wykaz nieruchomości w miejscowości Warszkowo. Zmiana polegała będzie na zmianie numerów nieruchomości w miejscowości Warszkowo. Wprowadzona zmiana nie spowoduje zmiany w opisie przedmiotu zamówienia.

### Nieruchomości zamieszkałe z których będą odbierane odpady komunalne w sposób selektywny

Bobrowice: 1, 1a, 1b, 2, 3, 4, 5,6, 7, 8, 9,10, 11, 11a, 12, 12/1,13,13/1,13/2, 15, 16, 17, 18, 18/2, 19, 20, 21, 22, 24, 25, 25a, 27, 28, 29, 31, 32, 33, 34, 34/1,34a, 35/1,35/2,35/3,35/4, 36, 36/1,37, 38, 39, 40, 40a, 40b, 41,41/1, 41a/1, 41a/2, 41b, 42, 44, 45, 49, 50
Bobrowiczki: 1, 1d, 1e, 1f, 1h, 2, 2a, 3, 3a, 4, 5a, 5/1,5/2,5/3,5/4,5/5,5/6,6, 6/1,6a,7, 8, 8a, 8b, 8c, 9, 10, 11, 11/1,11a, 11b, 12, 14, 15, 16a, 16b,16b/1,16c, 17, 18, 19, 20, 21, 21a, 22, 22a, 23, 24a, 24b, 24c, 25, 26, 26a, 26b, 26d, 26f, 26f/1,26g,26g/1, 26h, 26j, 27, 28, 28b, 29, 31, 32, 33, 34, 35,35/1, 36, 36/1,37, 38, 40, 42, 43, 44, 44/1,45, 47/1, 47, 48/1,48, 49, 49a, 51, 51a, 52, 52a, 52a/1,53, 55, 56, 56a, 56b, 56c, 56d, 57, 57a, 57b, 58, 58A, 58B
Boleszewo: 1, 2a, 3, 3a, 5a,6, 7, 7/1,8, 8a, 9, 10, 11/1, 11/2, 12/2,12/3,13/1, 13/2, 14/1, 15, 16/1, 16/2, 17, 18, 18/1,19/1, 20, 22, 22a, 23,25, 25a, 26, 28, 28a, 30, 31, 32, 33, 36, 37, 38a, 39, 39a, 40, 40a, 41, 42, 43, 44, 44a ,45, 45a, 46, 47, 48, 49, 49a, 50, 51, 52, 54, 55a, 58, 59, 59/1,60, 60a, 61, 61/1,61a, 62, 62/1,63, 63a, 63b, 64, 64/1,64/2,65, 67, 68, 69, 70, 71, 72, 73
Borzyszkowo: 3
Brzeście: 2, 3, 4, 4a,5,5/1,5/2, 6, 7, 8, 9, 10, 11, 12, 13, 14, 15, 16, 17, 18, 19, 21, 22, 23, 24, 25, 26, 27, 28, 29, 30, 31, 32, 33, 34, 35, 35a, 36, 37, 38, 39, 40, 41, 42, 43, 44
Chomic: 1, 2/1,2/2, 2/4, 2/5, 3
Grzybno: 1/2, 2/1, 2/2, 2/3, 2/4
Gwiazdowo: 1, 1a, 2, 3,3a, 4, 4a, 5, 5/2, 6, 7, 8, 9,10, 11, 12, 12/1,13,13/1, 13a, 14, 15, 16, 16a, 17, 18, 18a, 19, 20, 20a, 21, 22, 23, 24, 24a, 24b, 24/1,25, 26, 27, 28, 28/1,29, 30, 31, 32, 33, 34, 34a, 35, 36, 37, 37a, 38, 38/1,39, 39a, 40, 41, 42, 44a,45, 46, 47, 48, 48/1,49, 49a, 50, 51, 52, 52b, 53, 54, 55, 56
Gwiazdówko: 2, 3, 4, 5, 6/1, 6/2,
Janiewice: 1, 2, 3, 4, 5, 5a,5b,6, 7, 9, 10, 10a, 11, 12, 13, 14, 17, 18, 20, 22, 23, 24, 25, 26, 28, 29, 29a,31, 32, 34, 35, 37, 38, 39, 40, 43, 44, 45, 46, 48, 49, 50/1, 51, 52, 53/1, 53/2, 53/3, 53/1A,54, 55, 56, 57, 57a, 58, 58a, 58a/1,59, 60, 61, 62,62/1, 63, 63a, 65, 65a, 65b, 66, 67, 68, 69, 70, 72, 72a, 74, 75, 79, 80, 81,81/1, 83, 84, 85, 86, 87, 89, 90, 91, 92, 95, 96, 97, 98, 99, 100, 102, 102/1,104, 105, 106,107, 115, 116, 118,
Kwasowo: 2/1, 3, 4/1, 4/2, 4a, 5,6/1, 6/2, 7/1,7/3,7/4,7/5,8/1,8/2,8/3,8/4,8/5,8a/1,8a/2,8a/3,8a/4,9/1,9/2,9/3,11, 12, 12a, 13, 13a, 14, 15, 16, 18, 19, 19a, 20, 21, 22, 23, 24, 26, 27, 28, 30, 31, 32, 32a, 33,33a, 34, 34a,35, 35a, 35e, 36, 37/1,37/2,37/3,37b, 38/1,38/2,38/3,39, 40a, 41,42, 45/2, 47, 48, 57/1, 58
Łętowo: 1, 1a/1,1a/2,1a/3,1a/4,1a/5,2, 1b,1c,2,2a, 4, 8, 9, 10, 11, 11a, 13, 14, 15, 16, 17, 18, 19, 21, 22, 23, 24, 25, 25a/1,25a/2,25a/3,25a/4,26, 27, 28, 28a, 29, 30, 31b, 32, 32/1,33, 33/2,33a,34, 35, 35/1,36, 37, 37a, 38, 39, 39/1, 40/1,41, 42, 43, 43a, 44, 45, 48, 49, 50, 51, 53
Noskowo: 1/1, 3a, 3/1, 3/2, 4, 5, 6, 7, 8, 9, 10, 10b, 11/1, 12, 13a, 13a/2, 14/1, 14/2, 15/1, 15/2, 15/3, 15/4,15/1a,16, 16a, 17, 18/2, 19, 20, 21/1, 22/1, 22/2, 23,24/1, 24/2, 25, 26, 27, 28, 29, 29a, 29/1, 29/2, 30/1,30/2,30/3,30/4,31, 32/2, 33/1,33/2,33/3,34/1,34/2,34/3,34/4,35, 35a, 35b, 36, 37a, 37b, 38, 38a, 39, 40, 40a,41/1, 41/2, 41/3,42/1,42/2, 43, 44, 45/1, 45/2, 46/2, 47, 47/1, 47/2, 48, 49, 50, 50a, 51, 52, 54/1,54a, 55, 56, 57, 60, 61, 62
Pątnowo:1/2,2/2,3
Pomiłowo: 1, 2, 4, 5, 6, 7, 8, 9/1,9/2,9/3,10, 11, 11a 12, 13, 14, 15a, 17, 18, 21/2, 22b, 24, 25, 26, 27, 29, 30, 31, 32, 33, 33a, 34,35, 37, 38,
Przemysławiec: 2, 3, 4, 5
Radosław: 1, 2, 3, 4, 5, 6, 7, 8, 9, 10, 11, 12, 14, 16a, 16, 17, 17/1,17a, 18, 19, 19a, 20, 21, 22, 22/1,23, 24, 26, 26a, 27, 27/1,28, 29, 30, 31, 32, 33, 35, 36, 37, 38, 39, 40, 41, 42, 43, 46, 47, 48, 49, 50, 52, 52/1,53, 53/1,54
Rzyszczewo: 1, 1/1,2, 3, 6a, 7, 7/1,8, 9, 9/1,9/2,10, 11, 12, 13, 15a, 16, 16b, 17, 17/2, 18, 19, 19a, 20/1, 21/1, 21/2, 22/1,22/2,22/4,23, 23/1, 24, 24/1, 25, 25/1, 26/1, 26/2, 27, 27a, 28/1,28/2,28/3,28/4,29b,30/1,30/2,30/3,30/4,31/1, 31/2, 31/3, 32/1,32/2,32/4,33/1, 33/2, 34/1,34/3,34/4,35, 35a,35/1, 35/2, 36, 38,

Rzyszczewko: 3, 3a, 4, 5, 6, 7, 8, 9, 10
Sławsko: 1, 1a, 1c, 1d, 2, 2a, 2b, 2c, 3, 3a, 3d, 3d, 3d/2, 3e, 3/1, 3e/1, 3e/2, 4, 4/1, 4/2, 5, 5/1, 6, 7, 9, 10, 11/1, 11/3, 11/4, 12/2, 13, 14, 14a, 15, 15/1, 16, 17, 18, 19/2, 19/3, 19/4, 19/5, 20, 22, 23, 23a, 24, 25, 25/4, 26, 26b, 27, 27/1, 28, 29, 30, 30/1, 31, 32, 33, 34, 35, 36, 38, 38/1, 40, 40/1, 41, 42, 43, 44, 45, 45/1, 46, 47, 48, 49, 49/1, 52, 53, 54, 54/1, 55, 56a, 56/2, 57, 59, 60, 61, 62, 64, 65, 66, 66/1, 67, 67/2, 68, 68a, 69, 69/1, 69b, 69c, 69d, 69e, 70, 71, 72, 73, 73a, 75a, 76, 76a, 77, 78, 78/1, 78/1, 79, 79/1, 80, 80/1, 84, 84/1, 84, 85, 86, 89, 90, 91a, 92/1, 92/2, 93, 95/1, 95/3, 95/4, 95a, 95a/1, 95a/2, 95b/1, 95b/2, 97c, 98a, 98c, 99, 100, 100/1, 101, 102a, 103, 104, 104a, 105, 106, 107a, 109, 113, 115, 115a, 116, 117, 118, 119, 119/1, 119/2, 119/3, 120, 121, 122, 122/2, 122/3, 123, 124, 127b, 128a, 129, 130, 131, 132, 135, 136, 137, 140, 144, 145
Smardzewo: 1, 2, 3, 4, 4a, 5, 6, 7, 8, 8a, 9, 9a, 10, 11/1, 11/2, 12, 13, 14, 15, 17, 18, 18a, 19, 20, 21, 22, 22a, 23, 23/1, 24, 25, 26, 27, 28/1, 28/2, 28/1a, 29/1, 29/2, 30/1, 30/2, 31, 31/1, 33/1, 33/2, 36a, 36a/1, 36b, 39/1, 40, 40a, 40/1, 40/1a, 40/2, 40/2a, 41/1, 41/2, 42/1, 42/2, 44/1, 44/2, 44/3, 44/4, 44/5, 45/1, 45/2, 45/3, 45/4, 46/1,
Stary Kraków: 1, 1/1, 1/2, 2, 3, 4, 5, 7, 8, 8/1, 9, 14/1, 14/2, 14/3, 14/4, 14/5, 18/1, 18/2, 19, 20, 20/1, 21, 21/1, 22/1, 22/2, 22/3, 24, 23, 25, 26, 27, 30, 32, 33, 34, 36, 37, 40, 43, 44
Tokary: 3, 3a, 5, 6, 7a, 9, 10, 11/2, 11/3, 12, 13, 15, 17, 18, 19
Tychowo: 1/1, 1/2, 1/3, 2/1, 2/2, 2/3, 3/1, 3/2, 3/3, 3/4, 4/1, 4/2, 5/1, 5/2, 6/1, 6/2, 6/3, 7, 8, 9/1, 9/2, 9/3, 9a, 10/2, 11/1, 11/2, 11/3, 12/1, 12/2, 12/3, 15/1, 15/2, 16, 18, 19/1, 19/2, 21, 22/1, 22/2, 23/1, 23/2, 23/3, 25/1, 25/2, 25/3, 25/4, 26, 29/1, 30, 31/1, 31/2, 31/3, 32/1, 32/2, 32c, 34/2, 35/1, 35/2, 36, 37/1, 37/2, 37/3, 38/1, 38/2, 38/3, 38/4, 40, 41/1, 41/1a, 41/2, 42/2, 46/1, 47/1, 47/2,
Warginie: 1, 2, 4, 5,
Warszkowo: 13, 13a, 14, 14a, 15, 15a, 16, 17, 19, 20, 20b, 22, 23a, 25, 27, 28, 29, 30, 32, 33/4, 33/7, 33/8, 34, 34a, 34b, 35, 35a, 36, 36a, 37, 39, 39/1, 39a, 40, 40/1, 41, 42, 43, 44, 44a, 45, 45/1, 46, 47, 49, 49a, 50, 51, 52, 52a, 53, 54, 54a, 55, 55a, 56, 57b, 57c, 58, 58a, 59, 60, 61, 62, 62a, 63, 64, 65, 65a, 66, 67, 69, 70, 71, 72, 73, 74/1, 76, 77, 78, 78a, 78b, 78c, 79, 81, 81a, 82, 83, 83/1, 83a, 84, 86, 86a, 87, 88, 89, 90, 90/1, 90/2, 90/3, 91, 92, 93/1, 93/3, 93/4, 94, 94a, 95, 95a, 96, 97, 98, 99, 100, 101, 102, 103, 104, 105, 107, 107a, 108, 109, 109a, 109/1, 110, 111a, 114, 115, 116, 117a/1, 117a/2, 118, 119, 120, 121, 121/1, 122, 123, 125, 125/1, 126, 127, 127a, 128, 128/1, 128/2, 129, 130, 131, 133, 135a, 135d, 136, 136a, 137, 138, 139a, 140, 142, 143, 144, 144a, 144a/1, 144b, 144c, 144d, 144e, 145, 145/1, 145a, 146, 147, 147a, 147b, 147c, 148, 148a, 148b, 148c, 150, 150a, 150b, 150c, 150d, 150e, 150f, 150g, 151, 151a, 151c, 151d, 151e, 152, 152a, 152b, 154, 155, 156, 156/1, 157, 158, 159, 159a, 160, 161, 162, 162a, 165, 166, 167, 168, 169, 169a, 170, 170a, 171a, 171b, 172, 172a, 173, 176, 177, 178, 179, 179/1, 180, 181, 182, 183, 184, 186, 187, 189, 190, 191, 191a, 192, 194, 194a
Warszkówko: 1, 2, 3, 4, 5, 6, 6/1, 6a, 7, 8, 9, 10, 11, 12, 14, 14a, 15, 16, 17, 18, 19, 20, 21, 22, 23, 24, 25, 27, 27a, 27b, 28, 29, 30, 31, 33, 33/1, 34, 35, 35/1, 36, 37/1, 37/2, 37a, 38, 38a, 39, 44
Wrześnica: 1, 2, 2a, 2b, 2c, 3, 3/1, 3a, 5, 7, 7a, 8, 9, 9a, 10a, 11, 11a, 12, 13, 14, 15, 16, 17/1, 17/2, 17/3, 18, 18a, 20, 22, 23, 25, 25/2, 26a, 26b, 27, 27a, 28, 29, 30, 31, 32, 34, 34a, 34a/2, 34c, 34e, 34N, 35, 35a, 35b, 35c, 35d, 35e, 35f/1, 35g, 35h, 35i, 36, 36g, 37, 38, 39, 41, 44, 44a, 45, 46, 47, 48, 49, 49/1, 49/2, 50, 51, 52, 52/1, 54, 55, 56, 56/1, 57, 58, 59, 59a, 60, 61, 61a, 62, 62a, 63, 64, 65, 66, 67, 68/1, 69, 69a, 71, 72, 72a, 73, 73a, 74, 75, 76, 78, 79, 80, 81, 81a, 82, 83, 84, 85, 87, 88, 89a, 89c, 90, 90/1, 91, 91a, 91b, 91f, 92, 92a, 92b, 92c, 93, 93a, 93b, 93c, 93d, 94, 96/1, 96/2, 97, 98, 99/1, 99/2, 99/3, 99/4, 99/5, 99/6, 100, 101, 102, 103, 104, 105, 106, 107, 108, 109, 109a, 109b, 110, 111, 112, 112/1, 113, 114, 115, 116, 117, 118, 118/1, 119, 121, 122/1, 122/2, 122/3, 123, 123/1, 123/2, 124, 124/1, 124a, 125, 126, 126b, 127, 128/1, 128/2, 129, 129/1, 130, 130/1, 131
Żabno: 1, 2, 3, 4, 4a, 5, 6, 8, 10, 11, 12, 13, 15
Żukowo: 1, 2, 3, 4, 5, 6, 7, 10, 10a/2, 10a/4, 10c/4, 11, 12, 13, 16, 17, 17a/1, 17a/2, 17a/3, 21, 21/1, 23, 25, 27, 28, 29, 31, 32, 32a, 32/3, 33, 35, 36, 37, 38, 39, 40, 42, 42/1, 42a, 42b, 43, 44, 46, 48, 49a, 50, 51, 51/1, 52, 53, 54, 56, 57, 58, 58a, 59, 60, 61, 61a, 63, 63/1, 64, 65/1, 66, 66a, 67, 67/1, 67/2, 67a, 69, 69a, 69b, 70, 71, 72, 73, 74

**Uwaga!**

Zamawiający wskazuje, iż zgodnie z Uchwałą nr L/352/2017 Rady Gminy Sławno z dnia 10 listopada 2017 r. w sprawie nadania nazw ulic w miejscowości Warszkowo, od dnia 1 stycznia 2018 r. zmodyfikowany zostanie wykaz nieruchomości w miejscowości Warszkowo. Zmiana polegała będzie na zmianie numerów nieruchomości w miejscowości Warszkowo. Wprowadzona zmiana nie spowoduje zmiany w opisie przedmiotu zamówienia.

## Nieruchomości niezamieszkałe, na których powstają odpady komunalne

Miejscowość	Nr nieruchomości	Nazwa	Pojemnik litry	Ilość pojemników	Selektywna zbiórka W- worek P-pojemnik
Bobrowice	22	Szkoła Podstawowa	1100	1	P
Bobrowice	46	GS sklep	120	1	-
Bobrowice	42a	Świetlica wiejska	120	1	P
Bobrowice	42	Remiza	120	1	P
Bobrowice	34a	JAJPOL	240	1	P
Bobrowice	40	„We młynie” noclegi	120	1	P
Bobrowice	Dz. 207	Ferma zwierząt futerkowych	120	1	-
Bobrowice	1B	Usługi ziemne	120	1	-
Bobrowiczki	1	Auto naprawa	240	1	-
Bobrowiczki	28	JARO Autoczęści	120	1	-
Bobrowiczki	4	Zakład uboju i przetwórstwa mięsnego	1100	1	-
Bobrowiczki	51	Sklep ogólnospożywczy	240	1	-
Bobrowiczki	16	Zakład produkcyjny B. Walczak	120	1	-
Bobrowiczki	6a	Firma produkcyjno-usługowo-handlowa	120	1	P
Bobrowiczki	22	Auto Bazar	120	1	-
Bobrowiczki	26D	Autonaprawa	120	1	-
Bobrowiczki	21B	Hodowla zwierząt	120	1	-
Bobrowiczki	52A	Hydrospaw	120	1	-
Bobrowiczki	26C	Świetlica wiejska	120	1	P
Bobrowiczki	57	Kwiatkowski Igor	120	1	-
Bobrowiczki	26J	Piotr Antoszko (zakład stolarski)	120	1	P
Boleszewo	18	PHU Orzech	1100	1	-
Boleszewo	61	Przedszkole, biblioteka	120	2	P
Boleszewo	16B	Sklep spożywczo-przemysłowy	120	1	-
Boleszewo	17A	Świetlica wiejska	120	1	P
Brzeście	23a	Świetlica wiejska	120	1	P
Gwiazdowo	43	Przedszkole	1100	1	P
Gwiazdowo	49B	GS sklep	120	1	-
Gwiazdowo	25a	Świetlica wiejska	120	1	P
Gwiazdowo	3	Pod lipami	120	1	-
Janiewice	65c	GS sklep	240	1	-
Janiewice	85	Sklep spożywczo-przemysłowy	1100	1	-
Janiewice	64a	Świetlica wiejska	120	1	P
Kwasowo	32B	GS sklep	120	1	-
Kwasowo	4a	Jodła – Ewa Stachowicz	120, 240	2	P
Kwasowo	20	BINETRANS	120	1	-
Kwasowo	19A	LINDROB	1100	1	-
Kwasowo	6/1	Sklep spożywczo-chemiczny	120	1	P
Kwasowo	1c	Świetlica wiejska	120	1	P
Łętowo	40A	GS sklep	120	1	-
Łętowo	37A	OPTIWOOD	120	1	P
Łętowo	40/1	Świetlica wiejska	120	1	P
Noskowo	14	GS sklep	120	1	-
Noskowo	4	FAGUS	120	1	-
Noskowo	35	Sklep spożywczy	240	1	-



<b>Noskowo</b>	40b	Świetlica wiejska	240	<b>1</b>	<b>P</b>
<b>Noskowo</b>	1/1	Gospodarstwo Rolne	1100	<b>1</b>	-
<b>Pomilowo</b>	Dz.384/1	Gospodarstwo rybackie	120	<b>1</b>	-
<b>Pomilowo</b>	9A	Świetlica wiejska	120	<b>1</b>	<b>P</b>
<b>Radosław</b>	8	IGIMAR usługi krawiecko-tapicerskie	120	<b>1</b>	-
<b>Radosław</b>	44	Sklep spożywczo - przemysłowy	240	<b>1</b>	-
<b>Radosław</b>	Dz. 204/2	Auto-Hopas	120	<b>1</b>	<b>P</b>
<b>Radosław</b>	9	Świetlica wiejska	120	<b>1</b>	<b>P</b>
<b>Rzyszczewo</b>	15B	Sklep spożywczy	120	<b>1</b>	-
<b>Rzyszczewo</b>	40/12	światlica	120	<b>1</b>	<b>P</b>
<b>Sławsko</b>	97a	Szkoła Podstawowa	1100	<b>1</b>	<b>P</b>
<b>Sławsko</b>	97b	Przedszkole	1100	<b>1</b>	<b>P</b>
<b>Sławsko</b>	83A	GS sklep	120	<b>1</b>	-
<b>Sławsko</b>	29	Sklep spożywczy	240	<b>1</b>	-
<b>Sławsko</b>	127	POLDAN	1100	<b>1</b>	-
<b>Sławsko</b>	97B	Świetlica wiejska	1100	<b>1</b>	<b>P</b>
<b>Sławsko</b>	117	Sklep Aleksandrowicz Agnieszka	1100	<b>1</b>	-
<b>Smardzewo</b>	23a	GS sklep	120	<b>1</b>	-
<b>Smardzewo</b>	35a	Świetlica wiejska	120	<b>1</b>	<b>P</b>
<b>Stary Kraków</b>	37	Sklep spożywczo-przemysłowy	120	<b>1</b>	<b>P</b>
<b>Stary Kraków</b>	20a	GS sklep	120	<b>1</b>	-
<b>Stary Kraków</b>	36a	Świetlica wiejska	120	<b>1</b>	<b>P</b>
<b>Stary Kraków</b>	35a	Remiza	120	<b>1</b>	<b>P</b>
<b>Tokary</b>	11	Świetlica wiejska	120	<b>1</b>	<b>P</b>
<b>Tychowo</b>	16	Zakład produkcyjny	120	<b>1</b>	-
<b>Tychowo</b>	22a	GS sklep	120	<b>1</b>	-
<b>Tychowo</b>	9A	Sklep spożywczy	120	<b>1</b>	-
<b>Tychowo</b>	43	MULKO sp. z o.o.	1100	<b>1</b>	-
<b>Tychowo</b>	23a	Świetlica wiejska	120	<b>1</b>	<b>P</b>
<b>Tychowo</b>	Dz. 112	Gospodarstwo Rybackie MIŚ	120	<b>1</b>	<b>P</b>
<b>Warszkowo</b>	78	Zakład mechaniki pojazdowej	120	<b>1</b>	-
<b>Warszkowo</b>	87	Zakład stolarski	120	<b>1</b>	-
<b>Warszkowo</b>	110	Zakład usługowy	120	<b>1</b>	-
<b>Warszkowo</b>	33a	Szkoła Podstawowa	1100	<b>1</b>	<b>P</b>
<b>Warszkowo</b>	25	Przedszkole	1100	<b>1</b>	<b>P</b>
<b>Warszkowo</b>	106b	GS piekarnia	1100	<b>1</b>	-
<b>Warszkowo</b>	106a	GS sklep	120	<b>1</b>	-
<b>Warszkowo</b>	18A	PPHU Komplex	120	<b>1</b>	-
<b>Warszkowo</b>	55	Mini ośrodek hipoterapii Jaś	120	<b>1</b>	<b>P</b>
<b>Warszkowo</b>	135D	Auto-naprawa pojazdów	120	<b>1</b>	<b>P</b>
<b>Warszkowo</b>	Dz. 1351/2	Nordex sp. z o.o	240	<b>1</b>	-
<b>Warszkowo</b>	135 C	Sklep spożywczy	1100	<b>1</b>	-
<b>Warszkowo</b>	172	Der-max	120	<b>1</b>	<b>P</b>
<b>Warszkowo</b>	144E	Zakład stolarski	120	<b>1</b>	-
<b>Warszkowo</b>	97a	Świetlica wiejska	1100	<b>1</b>	<b>P</b>
<b>Warszkowo</b>	141	PHU WOJTEX	120	<b>1</b>	-
<b>Warszkowo</b>	13	FHU J. Kielar	1100	<b>1</b>	-
<b>Warszkowo</b>	134	Magic cars	240	<b>1</b>	-
<b>Warszkówko</b>	26	Świetlica wiejska	120	<b>1</b>	<b>P</b>
<b>Wrześnica</b>	19a	Szkoła Podstawowa	1100	<b>2</b>	<b>P</b>
<b>Wrześnica</b>	111	Przedszkole, świetlica,	1100,	<b>3</b>	<b>P</b>

		biblioteka	240, 120		
<b>Wrzeźnica</b>	108a	Remiza	120	<b>1</b>	<b>P</b>
<b>Wrzeźnica</b>	24	GS sklep	240	<b>1</b>	-
<b>Wrzeźnica</b>	34c	Firma usługowa	120	<b>1</b>	<b>P</b>
<b>Wrzeźnica</b>	34g	Auto Radek	120	<b>1</b>	-
<b>Wrzeźnica</b>	46a	Ferma zwierząt futerkowych	1100	<b>1</b>	-
<b>Wrzeźnica</b>	34i	Trans Kachel	240	<b>1</b>	-
<b>Wrzeźnica</b>	70A	Sklep spożywczy	240	<b>1</b>	-
<b>Wrzeźnica</b>	Dz.134/1	Ferma zwierząt futerkowych	1100	<b>1</b>	-
<b>Wrzeźnica</b>	34E	Gabinet stomatologiczny	120	<b>1</b>	<b>P</b>
<b>Wrzeźnica</b>	Dz. 78/7	PKP	120	<b>1</b>	-
<b>Wrzeźnica</b>	112	Praktyka stomatologiczna	120	<b>1</b>	-
<b>Żabno</b>	10a	Świetlica wiejska	120	<b>1</b>	<b>P</b>
<b>Żukowo</b>	65	Szkoła Podstawowa	1100 120	<b>2</b>	<b>P</b>
<b>Żukowo</b>	10a	Biblioteka	120	<b>1</b>	<b>P</b>
<b>Żukowo</b>	10B	GS sklep	120	<b>1</b>	-
<b>Żukowo</b>	15	Sklep spożywczy	120	<b>1</b>	-
<b>Żukowo</b>	32a	Punkt handlu rolnego	120	<b>1</b>	<b>P</b>
<b>Żukowo</b>	25B	Świetlica wiejska	120	<b>1</b>	<b>P</b>
<b>Żukowo</b>	8	Bramtech	1100	<b>2</b>	-

**Uwaga!**

Zamawiający wskazuje, iż zgodnie z Uchwałą nr L/352/2017 Rady Gminy Sławno z dnia 10 listopada 2017 r. w sprawie nadania nazw ulic w miejscowości Warszkowo, od dnia 1 stycznia 2018 r. zmodyfikowany zostanie wykaz nieruchomości w miejscowości Warszkowo. Zmiana polegała będzie na zmianie numerów nieruchomości w miejscowości Warszkowo. Wprowadzona zmiana nie spowoduje zmiany w opisie przedmiotu zamówienia.

## Mapa Gminy Sławno



## Tereny prywatne

### Kwasowo



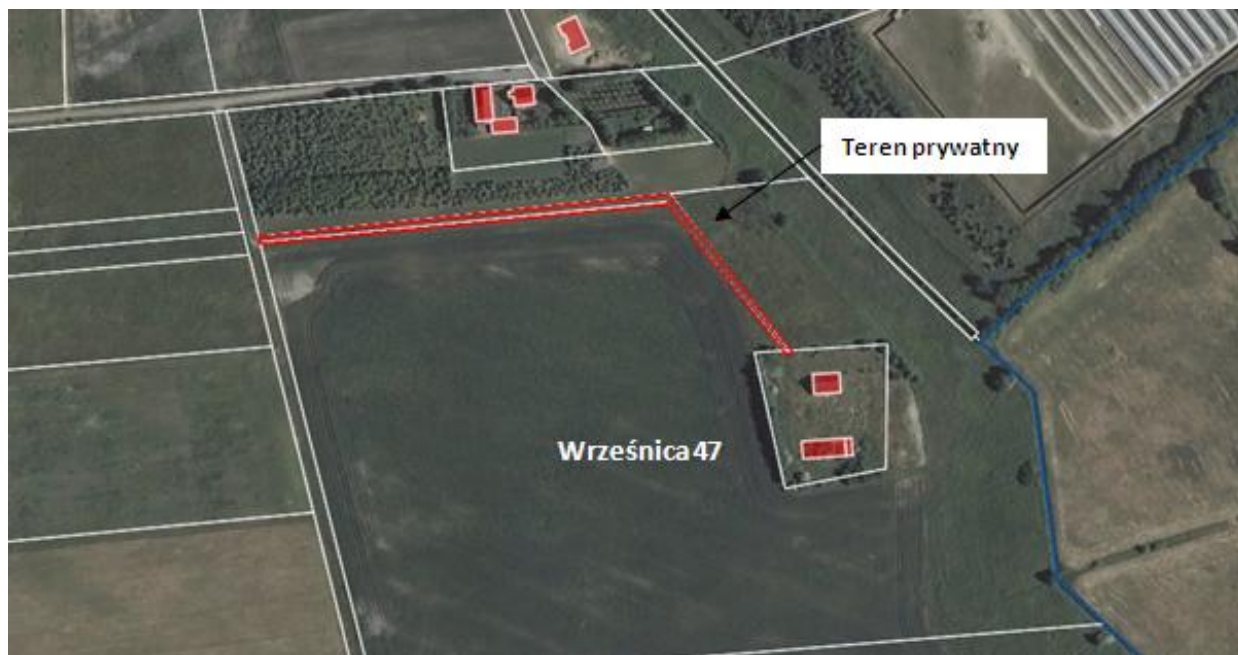
### Wrześnica



## Wrzeźnica



## Wrzeźnica



### WYKAZ POTENCJAŁU TECHNICZNEGO

**w postępowaniu o udziale zamówienia publicznego w trybie przetargu nieograniczonego z możliwością składania ofert częściowych na „Świadczenie usług w zakresie odbioru i transportu zmieszanych odpadów komunalnych od właścicieli nieruchomości oraz odbiór, transport i zagospodarowanie selektywnie zebranych odpadów komunalnych”**

W celu potwierdzenia spełnienia warunku udziału w postępowaniu opisanego w niniejszym przetargu dot. dysponowania potencjałem technicznym niezbędnym do wykonania niniejszego zamówienia przedstawiam wykaz:

Lp.	Jednostki sprzętowe	Liczba jednostek	Oświadczenie czy Wykonawca dysponuje potencjałem technicznym niezbędnym do wykonania niniejszego zamówienia czy też będzie dysponował wykazanym potencjałem technicznym wraz z informacją o podstawie dysponowania tymi zasobami <sup>1</sup>
1	2	3	4

Jednocześnie oświadczam, iż wymienione powyżej pojazdy posiadają aktualne badania techniczne oraz ubezpieczenie OC.

.....  
Nazwa i adres Wykonawcy  
(lub pieczęć firmowa)

.....  
Imienna pieczęć i podpis  
(osoby upoważnionej lub osób upoważnionych)

.....dn. ....2017 r.

## WYKAZ WYKONANYCH LUB WYKONYWANYCH USŁUG

## dot. odbioru i transportu odpadów komunalnych

w postępowaniu o udziale zamówienia publicznego w trybie przetargu nieograniczonego z możliwością składania ofert częściowych na „Świadczenie usług w zakresie odbioru i transportu zmieszanych odpadów komunalnych od właścicieli nieruchomości oraz odbiór, transport i zagospodarowanie selektywnie zebranych odpadów komunalnych”

W celu potwierdzenia spełnienia opisanego w niniejszym postępowaniu warunku udziału w postępowaniu dot. wiedzy i doświadczenia oświadczam, iż wykonałem następujące usługi **dot. odbiór i transportu odpadów komunalnych.**

Lp.	Miejsce i zakres wykonywanych usług	Nazwa i adres odbiorcy dla którego wykonano usługi	Wartość brutto Wykonanych usług w zł	Data wykonania usług		Nazwa i adres Wykonawcy usługi
				od	do	
1	2	3	4	5	6	7

.....  
 Nazwa i adres Wykonawcy  
 (lub pieczęć firmowa)

.....  
 Imienna pieczęć i podpis  
 (osoby upoważnionej lub osób upoważnionych)

.....dn. ....2017 r.

Nazwa wykonawcy.....

Adres wykonawcy.....

## O Ś W I A D C Z E N I E

**o przynależności lub braku przynależności do grupy kapitałowej, składane w trybie art. 26 ust. 2d ustawy z dnia 29 stycznia 2004 roku – Prawo Zamówień Publicznych**

Przystępując do postępowania prowadzonego w trybie przetargu nieograniczonego pn.: „Świadczenie usług w zakresie odbioru i transportu zmieszanych odpadów komunalnych od właścicieli nieruchomości oraz odbiór, transport i zagospodarowanie selektywnie zebranych odpadów komunalnych” przedkładam/my informację o:

1) przynależności do grupy kapitałowej:\*

.....  
.....

2) braku przynależności do grupy kapitałowej\*

.....  
(podpis osób/y uprawnionych/ej do składania oświadczeń woli w imieniu Wykonawcy)

.....dnia ..... r.

\* niepotrzebne skreślić

**Uwaga!** W przypadku złożenia oświadczenia o przynależności do grupy kapitałowej Wykonawca obligatoryjnie zobowiązany jest załączyć do oferty wykaz podmiotów należących do grupy kapitałowej do której przynależy.



**REGULAMIN**  
**korzystania z usług publicznych świadczonych przez**  
**Miejskie Przedsiębiorstwo Gospodarki Komunalnej**  
**i Mieszkaniowej spółka z o.o. w Sławnie**

**Preambuła**

1. Miejskie Przedsiębiorstwo Gospodarki Komunalnej i Mieszkaniowej spółka z ograniczoną odpowiedzialnością w Sławnie jest spółką prawa handlowego.
2. Założycielami oraz współnikami są:
  - a) Gmina Miasto Sławno,
  - b) Gmina Miasto Darłowo,
  - c) Gmina Darłowo,
  - d) Gmina Sławno.
3. Wspólnicy prowadzą spółkę celem wykonywania następujących zadań własnych użyteczności publicznej w postaci:
  - a) zapewnienia objęcia wszystkich mieszkańców gmin Wspólników zorganizowanym systemem odbierania wszystkich rodzajów odpadów komunalnych,
  - b) zapewnienia warunków funkcjonowania systemu selektywnego zbierania i odbierania odpadów komunalnych,
  - c) zapewnienia utrzymania i eksploatacji instalacji i urządzeń do odzysku i unieszkodliwiania odpadów komunalnych.
4. Ponadto poza wykonywaniem przez Spółkę powierzonych zadań własnych Gmin współników, celem działalności Spółki jest prowadzenie gospodarki zarobkowej w sferze użyteczności publicznej oraz poza tą sferą zgodnie z ustawą o gospodarce komunalnej.

**I. Postanowienia ogólne**

**§ 1**

Niniejszy Regulamin, zwany dalej „Regulaminem”, określa:

- 1) zasady korzystania z usług świadczonych przez Miejskie Przedsiębiorstwo Gospodarki Komunalnej i Mieszkaniowej spółka z ograniczoną odpowiedzialnością w Sławnie (MPGKiM) na rzecz usługobiorców w zakresie unieszkodliwiania odpadów poprzez:
  - a) składowanie odpadów innych niż niebezpieczne,
  - b) przyjęcie odpadów do recyklingu,
  - c) przyjęcie odpadów przeznaczonych do unieszkodliwiania lub mechanicznego przetwarzania;
  - d) przyjęcie odpadów przeznaczonych do odzysku poprzez kompostowanie;
- 2) obowiązki MPGKiM wobec usługobiorców.

**§ 2**

Ileokroć w Regulaminie jest mowa o:

- 1) usługobiorcy — rozumie się przez to przedsiębiorców posiadających

ważne zezwolenie na transport odpadów, gminne jednostki organizacyjne prowadzące działalność w zakresie transportu odpadów oraz osoby fizyczne,

2) MPGKiM — rozumie się przez to Miejskie Przedsiębiorstwo Gospodarki Komunalnej i Mieszkaniowej sp. z o.o. w Sławnie

### § 3

1. Odpady będą przyjmowane od usługobiorców, z którymi MPGKiM zawrze umowy na przyjmowanie odpadów.
2. Z usług świadczonych przez MPGKiM mogą także korzystać na zasadach określonych w niniejszym Regulaminie przedsiębiorcy posiadający ważne zezwolenie na transport odpadów, gminne jednostki organizacyjne prowadzące działalność w zakresie transportu odpadów a także osoby fizyczne, po zawarciu umowy z Zakładem na świadczenie usług, o których mowa w § 1 pkt 1;
3. Postanowienie ust. 1 nie dotyczy usługobiorców będących osobami fizycznymi, o których mowa w § 2 pkt 1.

## II. Zasady korzystania z usług

### A. Postanowienia wstępne

#### § 4

1. Rodzaj dostarczonych odpadów i ich kod powinny być zgodne z rozporządzeniem Ministra środowiska z dnia 27 września 2001 r. w sprawie katalogu odpadów (Dz.U. Nr 112, poz. 1206) oraz wpisane w prawidłowo wypełnionej karcie przekazania odpadu i wskazane obsłudze MPGKiM przed rozpoczęciem ważenia.
2. W przypadku przekazywania :
  - 1) odpadów innych niż deklarowane - opłata za usługę naliczona będzie w oparciu o cenę dla kodu określonego przez klasyfikatora MPGKiM;
  - 2) odpadów innych niż deklarowane, nie przyjmowanych przez MPGKiM, załadunek wyładowanych odpadów na pojazd usługobiorcy odbędzie się na jego koszt i ryzyko.
3. W przypadku, o którym mowa w ust. 2 pkt 1, lub w przypadku braku zgody dostawcy na zaproponowaną klasyfikację MPGKiM uprawniony jest do odmowy przyjęcia odpadów.

#### § 5

Zabrania się wwożenia do MPGKiM odpadów:

- 1) o kodzie nie wymienionym w obowiązującym cenniku MPGKiM;
- 2) o właściwościach wybuchowych, trujących, utleniających, łatwopalnych, medycznych i weterynaryjnych, skażonych bakteriami chorobotwórczymi, radioaktywnych i innych określonych w obowiązujących przepisach, których składowanie jest zakazane.

#### § 6

1. Dostarczanie odpadów niebezpiecznych wymaga uzyskania pisemnego zezwolenia MPGKiM poprzedzonego pisemnym zapytaniem. Odpady te muszą być dostarczone zgodnie z pisemnymi zaleceniami MPGKiM i przyjmowane w obecności upoważnionego przedstawiciela MPGKiM.
2. W przypadku odpadów niebezpiecznych o masie do 100 kg ważenie

odbywać się będzie na wadze ręcznej w obecności usługobiorcy, a wynik ważenia zostanie potwierdzony przez obie Strony na karcie przekazania odpadu.

3. Waga brutto pojazdów wjeżdżających na składowisko nie może przekraczać 40 Mg.

4. Odpady niebezpieczne będą przyjmowane od usługobiorców, posiadających ważną zgodę właściwego organu na prowadzenie działalności w zakresie transportu tych odpadów.

5. Postanowienie ust. 1 nie dotyczy usługobiorców będących osobami fizycznymi, o których mowa w § 2 pkt 1.

### **B. Godziny przyjmowania odpadów**

#### **§ 7**

1. Odpady - z wyjątkiem niebezpiecznych - przyjmowane są przez MPGKiM w dni robocze w godz. 7.00-15.00.

2. Odpady niebezpieczne przyjmowane są przez MPGKiM w terminach wcześniej uzgodnionych.

3. Korzystanie z usług świadczonych przez MPGKiM w innych dniach i godzinach niż określone w ust. 1 wymaga odrębnych uzgodnień z Zarządem Spółki.

### **C. Wyładunek odpadów**

#### **§ 8**

1. Usługobiorca we własnym zakresie wyładuje dostarczone odpady w miejscach wskazanych przez personel MPGKiM i pod jego nadzorem.

2. W przypadku wyładunku odpadów w miejscu nie przeznaczonym do składowania tego rodzaju odpadów - załadunek wyładowanych odpadów na pojazd usługobiorcy odbędzie się na jego koszt i ryzyko.

3. Pojazd usługobiorcy, którym dostarczono odpady powinien opuścić teren MPGKiM niezwłocznie po wyładowaniu odpadów. W czasie dostarczania odpadów do MPGKiM w pojeździe usługobiorcy nie mogą znajdować się osoby postronne.

### **D. Opłaty**

#### **§ 9**

1. Opłata za przyjęcie odpadów jest ustalana jako iloczyn wagi netto odpadów oraz wynikającej z cennika usług, o którym mowa w § 11 ust. 1, ceny jednostkowej netto (wraz z opłatą środowiskową) dla danego rodzaju odpadów, przy czym wagę odpadów określa się na podstawie wskazań wagi. Do tak ustalonej ceny za przyjęcie odpadów dolicza się podatek VAT w obowiązującej wysokości.

2. W przypadku odpadów niejednorodnych, należna opłata zostanie ustalona dla całej masy, przy przyjęciu ceny jednostkowej tego odpadu, który posiada najwyższą cenę w cenniku MPGKiM.

3. W przypadku, gdy usługobiorca może z dostarczanych odpadów niesegregowanych wydzielić odpady o wyższej cenie, odpady te zostaną zważone i przyjęte na podstawie odrębnej karty przekazania odpadu, według ceny obowiązującej dla tych odpadów.

4. Opłaty za usługi uiszczane są przez usługobiorców natychmiast po

wykonaniu usługi gotówką w kasie MPGKiM, chyba, że podpisana umowa z MPGKiM lub bezwzględnie obowiązujące przepisy prawa stanowią inaczej.

## § 10

1. Zasady zwolnienia od opłat za przyjęcie odpadów określa właściwa uchwała gminna określająca szczegółowe zasady utrzymania czystości i porządku na terenach gminy.
2. Dostarczający nieodpłatnie odpady winni udokumentować zamieszkanie na terenie określonych gmin.
3. Odpady przyjmowane nieodpłatnie są ewidencjonowane przez obsługę wagi MPGKiM.
4. Przyjęcie nieodpłatne odpadów odbywa się na podstawie karty przekazania odpadów, wypełnionej przez dostarczającego odpady.
5. Rozładunek nieodpłatnie przyjmowanych odpadów odbywa się siłami własnymi dostarczającego pod kontrolą pracownika MPGKiM, na miejscu przez niego wskazanym.
6. Przekazanie nieodpłatnie odpadów jest jednoznaczne z wyrażeniem zgody na przetwarzanie danych osobowych przez MPGKiM do celów ewidencji odpadów.

## § 11

1. Ceny za usługi świadczone przez MPGKiM (cennik usług) ustala właściwy organ Spółki.
2. Cennik usług umieszczony jest przy wjeździe do MPGKiM, na stronie internetowej MPGKiM a także znajduje się w siedzibie Spółki i jest do wglądu usługobiorców.

### **III. Obowiązki MPGKiM wobec usługobiorców**

## § 12

MPGKiM jest obowiązany wobec usługobiorców do:

- 1) pobierania opłat zgodnie z cennikiem usług ustalonym przez Zarząd Spółki;
- 2) zapewnienia sprawnego systemu ważenia dostarczonych przez usługobiorcę odpadów;
- 3) przygotowania i wskazania usługobiorcy odpowiedniego miejsca przeznaczonego do wyładowania odpadów;
- 4) zabezpieczenia możliwości dojazdu przez pojazd usługobiorcy do wskazanego miejsca wyładowania odpadów;
- 5) zraszania dróg wewnętrznych i eksploatowanej kwatery wodą lub środkami pyłochłonnymi - w przypadku występowania silnego zapylenia;
- 6) oznakowania dróg na terenie MPGKiM w celu zapewnienia bezpiecznego poruszania się po nim pojazdów usługobiorców;
- 7) zapewnienia dezynfekcji kół pojazdów opuszczających MPGKiM;
- 8) zapewnienia kontroli ewidencji przekazywanych odpadów;
- 9) prowadzenia nadzoru i ochrony terenu MPGKiM;
- 10) pisemnego potwierdzenia usługobiorcy przyjęcia od niego odpadów, z wyszczególnieniem daty przyjęcia, ilości i rodzaju odpadów, a także wielkości pobranej opłaty;

11) zawarcia umowy na wniosek usługobiorcy na warunkach określonych w niniejszym Regulaminie.

#### **IV. Postanowienia końcowe**

##### **§ 13**

Usługobiorca odpowiada za szkody wyrządzone niewłaściwym postępowaniem oraz niepodporządkowaniem się przepisom i regulaminom obowiązującym w MPGKiM na ogólnych zasadach prawa cywilnego.

##### **§ 14**

Wjazd usługobiorcy do MPGKiM jest jednoznaczny z zaakceptowaniem przez niego przepisów i regulaminów obowiązujących w MPGKiM.

##### **§ 15**

1. Regulamin został zatwierdzony przez Prezesa Zarządu Spółki oraz organy wykonawcze Wspólników
2. Wszelkie zmiany Regulaminu wymagają zatwierdzenia przez Prezesa Zarządu Spółki.

**WYKAZ PRAC POWIERZONYCH PODWYKONAWCOM**

Nazwa Wykonawcy .....

Adres Wykonawcy .....

Numer telefonu ..... Numer fax .....

Lp.	Opis i zakres prac przewidzianych do realizacji przez podwykonawców

....., dn. ....

.....  
Podpis osób uprawnionych do składania oświadczeń woli w imieniu Wykonawcy oraz pieczętka / pieczętki

**UCHWAŁA NR XIII/105/2015  
RADY GMINY SŁAWNO**

z dnia 16 października 2015 r.

**w sprawie szczegółowego sposobu i zakresu świadczenia usług w zakresie odbierania odpadów komunalnych od właścicieli nieruchomości i zagospodarowania tych odpadów, w zamian za uiszczoną przez właściciela nieruchomości opłatę za gospodarowanie odpadami komunalnymi**

Na podstawie art. 18 ust. 2 pkt 15 ustawy z dnia 8 marca 1990 r. o samorządzie gminnym (Dz. U. z 2015 r. poz. 1515) oraz art. 6r ust. 3 ustawy z dnia 13 września 1996 r. o utrzymaniu czystości i porządku w gminach (Dz. U. z 2013 r. poz. 1399, 1593, z 2015 r. poz. 87, 122, 1045, 1269), po zasięgnięciu opinii Państwowego Powiatowego Inspektora Sanitarnego w Sławnie,

**Rada Gminy Sławno uchwala, co następuje:**

§ 1. 1. W zamian za uiszczoną przez właściciela nieruchomości opłatę za gospodarowanie odpadami komunalnymi, bezpośrednio z nieruchomości odbierane są następujące frakcje odpadów komunalnych:

- 1) zmieszane odpady komunalne,
- 2) selektywnie zebrane odpady komunalne:
  - a) papier i tektura,
  - b) tworzywa sztuczne,
  - c) szkło i metale,
- d) odpady wielkogabarytowe – wyłącznie z nieruchomości, na których zamieszkują mieszkańcy.

2. Zbieranie pozostałych frakcji odpadów komunalnych odbywa się na zasadach określonych w § 9 oraz w Regulaminie utrzymania czystości i porządku na terenie Gminy Sławno.

§ 2. 1. Właściciel nieruchomości niezamieszkałej, domków letniskowych lub innych nieruchomości wykorzystywanych na cele rekreacyjno-wypoczynkowe, zobowiązany jest zapewnić odpowiednie pojemniki na zmieszane odpady komunalne w liczbie dostosowanej do ilości odpadów wytwarzanych na nieruchomości, wynikającej z danych zawartych przez właściciela w deklaracji o wysokości opłaty.

2. Utrzymywanie pojemników w odpowiednim stanie sanitarnym, porządkowym i technicznym jest obowiązkiem właściciela nieruchomości.

3. Przedsiębiorca odbierający odpady komunalne od właścicieli nieruchomości zapewnia worki służące do selektywnej zbiórki odpadów komunalnych następujących frakcji: papier i tektura, tworzywa sztuczne, szkło i metal. Kolory worków odpowiadają poszczególnym frakcjom odpadów. Pojemność worków wynosi od 60 do 120 l. Ilość wymienionych worków wynika z ilości odebranych, zapełnionych worków z terenu nieruchomości.

§ 3. Ustala się, że z nieruchomości zamieszkałych należy odebrać każdą zebraną ilość odpadów komunalnych, wskazanych w §1 ust. 1.

§ 4. Ustala się, że z nieruchomości, na których nie zamieszkują mieszkańcy, a powstają odpady komunalne, domków letniskowych oraz innych nieruchomości wykorzystywanych na cele rekreacyjno-wypoczynkowe, należy odebrać odpady wskazane w §1 ust. 1, w ilości wynikającej ze złożonej przez właściciela nieruchomości deklaracji.

§ 5. 1. Odbieranie odpadów komunalnych z nieruchomości zamieszkałych odbywa się z następującą częstotliwością:

- 1) odpady zmieszane:
  - a) w okresie od 1 września do 30 kwietnia nie rzadziej niż raz na miesiąc,
  - b) w okresie od 1 maja do 31 sierpnia nie rzadziej niż raz na dwa tygodnie,
  - c) w budynkach wielorodzinnych (co najmniej 8 lokali) nie rzadziej niż raz na dwa tygodnie,
- 2) odpady zbierane w sposób selektywny:
  - a) szkło i metal, papier i tektura, tworzywa sztuczne – nie rzadziej niż raz na miesiąc,
  - b) odpady wielkogabarytowe – nie rzadziej niż raz na kwartał,

2. Odpady zielone należy kompostować na terenie nieruchomości lub przekazywać do punktu selektywnej zbiórki odpadów komunalnych.

3. Opakowania wielomateriałowe należy przekazywać do punktu selektywnej zbiórki odpadów komunalnych.

**§ 6.** Odbieranie odpadów komunalnych z nieruchomości niezamieszkałych odbywa się z następującą częstotliwością:

- 1) odpady zmieszane z terenu nieruchomości, na których nie zamieszkują mieszkańcy, a powstają odpady komunalne - nie rzadziej niż raz na dwa tygodnie.
- 2) odpady zebrane selektywnie z nieruchomości na których nie zamieszkują mieszkańcy, a powstają odpady komunalne - nie rzadziej niż raz na miesiąc.

**§ 7.** Odbieranie odpadów komunalnych z domków letniskowych lub innych nieruchomości wykorzystywanych na cele rekreacyjno-wypoczynkowe:

- 1) odpady zmieszane nie rzadziej niż raz na miesiąc w okresie od 1 do 30 kwietnia i od 1 września do 31 października oraz nie rzadziej niż raz na dwa tygodnie w okresie od 1 maja do 31 sierpnia,
- 2) odpady zebrane selektywnie - nie rzadziej niż raz na miesiąc.

**§ 8.** Harmonogram odbioru odpadów komunalnych jest zamieszczany na stronie internetowej Gminy Sławno oraz dostępny w Urzędzie Gminy Sławno.

**§ 9.** Odpady zebrane selektywnie, niewymienione w §1 ust. 1, właściciele nieruchomości zamieszkałych przekazują w następujący sposób:

- 1) przeterminowane leki do punktów zbiórki zlokalizowanych na terenie aptek i placówek służby zdrowia lub do punktu selektywnej zbiórki odpadów komunalnych,
- 2) zużyty sprzęt elektryczny i elektroniczny odbierany będzie z częstotliwością 2 razy w roku, w poszczególnych sołectwach oraz na bieżąco w punkcie selektywnej zbiórki odpadów komunalnych,
- 3) zużyte baterie i akumulatory inne niż przemysłowe i samochodowe do punktów zbiórki zlokalizowanych na terenie placówek oświaty oraz na bieżąco w punkcie selektywnej zbiórki odpadów komunalnych,
- 4) odpady budowlane i rozbiórkowe do punktu selektywnej zbiórki odpadów komunalnych w ilości do 2 m<sup>3</sup>/gospodarstwo domowe/rok,
- 5) zużyte opony samochodowe do punktu selektywnej zbiórki odpadów komunalnych.

**§ 10.** Ustala się, iż właściciele nieruchomości niezamieszkałych, domków letniskowych oraz innych nieruchomości wykorzystywanych na cele rekreacyjno-wypoczynkowe, mogą nieodpłatnie przekazać do punktu selektywnej zbiórki odpadów komunalnych następujące frakcje odpadów: papier i tektura, tworzywa sztuczne, odpady wielomateriałowe, szkło i metal, odpady zielone.

**§ 11.** 1. Transport odpadów do punktu selektywnego zbierania odpadów mieszkańcy zapewniają we własnym zakresie i na własny koszt.

2. Informację o lokalizacji oraz godzinach otwarcia punktu selektywnej zbiórki odpadów Gmina Sławno podaje do publicznej wiadomości na stronie internetowej Gminy Sławno oraz w Urzędzie Gminy Sławno.

3. Operator punktu selektywnej zbiórki odpadów może odmówić przyjęcia odpadów z nieruchomości zamieszkałych, jeżeli ich rodzaj i ilość wskazują na to, że pochodzą one z działalności gospodarczej.

**§ 12.** 1. Przedsiębiorca odbierający odpady komunalne odbiera wyłącznie te odpady, które są umieszczone w pojemnikach i workach, o których mowa w § 2.

2. W dniu odbierania odpadów komunalnych należy zapewnić łatwy dostęp do pojemników i worków dla pracowników podmiotu odbierającego odpady komunalne.

**§ 13.** Przypadki niewłaściwego świadczenia usług przez przedsiębiorcę odbierającego odpady komunalne od właścicieli nieruchomości lub prowadzącego punkt selektywnego zbierania odpadów komunalnych należy zgłaszać do Referatu Gospodarki Przestrzennej i Ochrony Środowiska Urzędu Gminy Sławno, ul. Marii Curie-Skłodowskiej 9, 76-100 Sławno:

- 1) pisemnie,
- 2) osobiście lub telefonicznie pod nr 59-810-67-04 lub 59-810-67-03, w dniach pracy Urzędu Gminy Sławno,
- 3) elektronicznie na adres poczty email: odpady@gminaslawno.pl

**§ 14.** Odpady komunalne odebrane od właścicieli nieruchomości w ramach gminnego systemu gospodarki odpadami przekazywane są uprawnionym podmiotom w celu poddania procesom odzysku lub unieszkodliwienia zgodnie z obowiązującymi w tym zakresie przepisami.

**§ 15.** Wykonanie uchwały powierza się Wójtowi Gminy Sławno.



**§ 16.** Tracą moc:

- 1) uchwała nr XXIV/224/2012 Rady Gminy Sławno z dnia 23 listopada 2012 r. w sprawie szczegółowego sposobu i zakresu świadczenia usług w zakresie odbierania odpadów komunalnych od właścicieli nieruchomości i zagospodarowania tych odpadów w zamian za uiszczoną opłatę, w szczególności ilość odpadów komunalnych, częstotliwość i sposób świadczenia usług,
- 2) uchwała nr XXIX/267/2013 Rady Gminy Sławno z dnia 19 kwietnia 2013 r. w sprawie zmiany uchwały nr XXIV/224/2012 Rady Gminy Sławno z dnia 23 listopada 2012 r. w sprawie szczegółowego sposobu i zakresu świadczenia usług w zakresie odbierania odpadów komunalnych od właścicieli nieruchomości i zagospodarowania tych odpadów w zamian za uiszczoną opłatę, w szczególności ilości odpadów komunalnych, częstotliwości i sposobu świadczenia usług.

**§ 17.** Uchwała wchodzi w życie po upływie 14 dni od ogłoszenia w Dzienniku Urzędowym Województwa Zachodniopomorskiego, z mocą obowiązującą od 1 stycznia 2016 r.