

**UCHWAŁA NR XXVIII/215/2016  
RADY GMINY SŁAWNO**

z dnia 6 października 2016 r.

**w sprawie uchwalenia Programu Rozwoju Miejscowości Sławsko na lata 2016 - 2025**

Na podstawie art. 18 ust. 2 pkt 6 ustawy z dnia 8 marca 1990 roku o samorządzie gminnym (Dz. U. z 2016 r., poz. 446),

**Rada Gminy Sławno uchwala, co następuje:**

§ 1. Uchwala się Program Rozwoju Miejscowości Sławsko na lata 2016 – 2025, stanowiący załącznik do niniejszej uchwały.

§ 2. Wykonanie uchwały powierza się Wójtowi Gminy Sławno.

§ 3. Uchwała wchodzi w życie z dniem podjęcia.

Przewodnicząca Rady Gminy  
Sławno

**Marta Holowata**

*Załącznik  
do Uchwały Nr XXVIII/215/2016  
Rady Gminy Sławno  
z dnia 6 października 2016 roku*

# **Program Rozwoju Miejscowości Sławsko na lata 2016-2025**



**PAŹDZIERNIK 2016**

## Spis treści

1. CEL I ZAKRES OPRACOWANIA .....	3
2. CHARAKTERYSTYKA MIEJSCOWOŚCI.....	4
2.1 Położenie geograficzne .....	4
2.2 Rys historyczny miejscowości .....	5
2.3 Układ przestrzenny.....	5
2.4 Układ demograficzny .....	6
2.5 Struktura użytkowania i własności gruntów .....	7
3. INWENTRYZACJA ZASOBÓW MAJĄCYCH ZNACZNIE DLA ROZWOJU MIEJSCOWOŚCI .....	7
3.1 Rolnictwo .....	7
3.2 Gospodarka .....	7
4. SFERA SPOŁECZNA .....	8
4.1 Edukacja i oświata.....	8
4.2 Działalność kulturalna – organizacje pozarządowe .....	8
4.3 Ochrona zdrowia .....	9
5. INFRASTRUKTURA TECHNICZNA .....	9
5.1 Infrastruktura drogowa.....	9
5.2 Gospodarka wodno – ściekowa.....	9
5.3 Gospodarka odpadami.....	10
5.4 Energetyka.....	10
6. ZASOBY PRZYRODNICZE I DZIEDZICTWO KULTUROWE .....	10
7. OCENA MOCNYCH I SŁABYCH STRON MIEJSCOWOŚCI SŁAWSKO.....	12
8. ZIDENTYFIKOWANE PROBLEMY .....	13
9. OPIS PLANOWANYCH ZADAŃ INWESTYCYJNYCH I PRZEDSIĘWZIĘĆ .....	14
9.1 Odbiory projektu .....	15
9.2 Oczekiwane rezultaty .....	15
10. WDROŻENIE I MONITOROWANIE PROGRAMU .....	15
PODSUMOWANIE.....	15

## 1. CEL I ZAKRES OPRACOWANIA

Rozwój wsi koncentruje się wokół zagadnień związanych z jednej strony z ekonomicznym bytem wsi, z drugiej zaś z warunkami materialnymi - standardem życia mieszkańców. Jednocześnie w procesie rozwoju wsi bardzo mocno akcentuje się jakość życia, wynikająca z pozamaterialnych, duchowych i społecznych potrzeb osób i całej społeczności wiejskiej. Cechą rozwoju wsi, jako metody rozwoju obszarów wiejskich, jest zatem kompleksowość, polegająca na uzgodnieniu i realizowaniu całościowej wizji rozwoju wsi, z myślą o zachowaniu jej tożsamości, przestrzennej integralności oraz zharmonizowaniu podstawowych funkcji: mieszkalnej, gospodarczej, kulturalnej oraz rekreacyjno-wypoczynkowej.

Rozwój wsi jest współcześnie ważną siłą napędową rozwoju obszarów wiejskich, skutecznie przeobrażającą tereny nią objęte i stanowiącą istotny składnik procesów rozwojowych na poziomie lokalnym i regionalnym. Jednak rozwój wsi jest czymś więcej, niż upiększeniem fasad budynków, porządkowaniem przestrzeni wiejskiej, renowacją historycznych obiektów czy realizacją nowych inwestycji dotyczących infrastruktury wiejskiej czy imprez o charakterze kulturalnym albo rekreacyjnym. Jest przede wszystkim odbudową tożsamości i integralności wsi oraz zachowaniem wartości życia wiejskiego, zakorzenionych w niej – kulturze i tradycji. Rozwój wsi jest skuteczną metodą odnowy obszarów wiejskich, uwalniającą jednostki i społeczności od myślenia w kategoriach roszczeniowych, a jednocześnie przesuującą odpowiedzialność za przyszłość społeczności wiejskiej na nią samą.

Opracowanie a następnie wdrożenie programu rozwoju miejscowości wiąże się z określonymi korzyściami dla społeczności lokalnej:

1. możliwość korzystania z funduszy strukturalnych i innych zewnętrznych źródeł finansowania działań rozwojowych,
2. zdynamizowanie rozwoju społeczno – gospodarczego miejscowości, dzięki pojawiającym się nowym możliwościom podejmowania działań rozwojowych,
3. wzrost atrakcyjności życia społeczno – kulturalnego,
4. wdrażanie pozytywnych zmian akceptowanych przez mieszkańców,
5. aktywizacja społeczności lokalnej – wzrost tożsamości z miejscem zamieszkania i stopnia integracji mieszkańców wokół działania na rzecz własnego środowiska – miejscowości,
6. stworzenie lokalnego forum wymiany informacji i doświadczeń.

Niniejsze opracowanie zawiera charakterystykę miejscowości, inwentaryzację zasobów służącą przedstawieniu stanu rzeczywistego, analizę SWOT czyli mocne i słabe strony miejscowości, szanse i zagrożenia, planowane kierunki rozwoju, przedsięwzięcia wraz z szacunkowymi kosztami jak i terminem działań.

Specyfika programu polega na tym, że jest on ukierunkowany na zagadnienia cywilizacyjno – kulturowe, koncentruje się na prostych, lokalnych przedsięwzięciach, które prowadzić mają do poprawy standardu i jakości życia mieszkańców.

Program rozwoju ma zatem charakter „planu małych kroków”, ale w kierunku wielkich celów spójnych z rozwojem całej gminy.

Korzyści wynikające z posiadania programu rozwoju miejscowości:

- możliwość efektywnego gospodarowanie zasobami takimi, jak środowisko, ludzie, infrastruktura i środki finansowe,
- stała ocena postępów i korygowanie błędów przez wszystkich członków społeczności lokalnej,
- zaangażowanie władz lokalnych oraz mieszkańców w planowanie przyszłości, przy uwzględnieniu różnych opinii, pomysłów i koncepcji prowadzących do consensusu,
- realna ocena mocnych i słabych stron miejscowości, analiza możliwości oraz potencjalnych problemów, które mogą się pojawić w przyszłości, umożliwi uniknięcie ewentualnych trudności.

Program rozwoju miejscowości jest dokumentem o charakterze planowania strategicznego. Opracowanie dokumentów strategicznych określających kierunek rozwoju danego obszaru wymagane jest na etapie wnioskowania o środki z programów przeznaczonych na wspieranie obszarów wiejskich i społeczności wiejskich, takich jak Program Rozwoju Obszarów Wiejskich na lata 2014-2020 czy RPO Województwa Zachodniopomorskiego na lata 2014-2020. Dotyczy to przede wszystkim inwestycji mających poprawić komfort życia lokalnym społecznościom. Zapisy Programu Rozwoju Miejscowości Sławsko na lata 2016-2025 są spójne ze Strategią zrównoważonego rozwoju wsi, rolnictwa i rybactwa na lata 2012-2020, Strategią Rozwoju Województwa Zachodniopomorskiego do roku 2020 oraz z tworzoną Strategią Rozwoju Gminy na lata 2016-2025.

## **2. CHARAKTERYSTYKA MIEJSCOWOŚCI**

### **2.1 Położenie geograficzne**

Sławsko to duża wieś sołecka położona pod względem geograficznym w obszarze Równiny Sławieńskiej, wchodzącej w skład Pobrzeża Południowobałtyckiego, w północnej części Gminy w odległości ok. 4 km od Sławna. Wieś położona jest wzdłuż drogi powiatowej ze Sławna do Postomina na urozmaiconym topograficznie terenie. Od południa przepływa Wieprza i rozciągają się rozległe podmokłe łąki, na płn. – wschód od wsi leży niewielkie jezioro i znajduje się fragment obszaru Natura 2000 „Dolina Wieprzy i Studnicy”.

Pod względem administracyjnym miejscowość jest położona we wschodniej części województwa zachodniopomorskiego w powiecie sławieńskim, z przynależnością do gminy Sławno.



Ryc.1 Położenie miejscowości Sławsko

## 2.2 Rys historyczny miejscowości

Wieś Sławsko powstała przypuszczalnie obok miejsca wybudowania dawnego zamku Alt Schlawe, wznoszącego się na lewym brzegu Wieprzy. Ów zamek wymieniany był po raz pierwszy w źródłach w 1186 r., jako siedziba potomka księcia Racibora Warcisława. Do 1317 r. nazwa Schlawe oznaczała zamek, a potem nowo założone miasto. Była to osada o sporym znaczeniu, położona na szlaku handlowym do Ustki. W 1402 r. zamek został zniszczony przez mieszczan sławieńskich, zmieniono także nazwę osady. Pozostałości po murach, umocnieniach i fosach przetrwały do XIX wieku. Najstarsze rody chłopskie w Sławsku wywodziły się z XVI wieku. W 1780 r. Sławsko wraz ze swoimi 38 domami było jedną z największych wsi w powiecie. Istniał wówczas także folwark liczący 637 mórg, rozparcelowany w czasie reform agrarnych Steina – Hardenberga w I połowie XIX wieku. Przez następne lata Sławsko było wsią chłopską. Na wschód od wsi zlokalizowany był młyn oraz cegielnia i tartak. W okresie międzywojennym funkcjonował także wiatrak z piekarnią oraz mleczarnia związkowa. Działały szkoła, urząd stanu cywilnego, kasa zapomogowo – pożyczkowa, związki weteranów. W Sławsku przeważały gospodarstwa pełno i średniorolne. Po zakończeniu II wojny światowej na teren wsi przybyła ludność polska z różnych regionów kraju.

## 2.3 Układ przestrzenny

Dane historyczne określają Sławsko, jako wieś placową z kościołem na wysokim wzniesieniu. Średniowieczna metryka wsi, położenie na szlaku handlowym do Ustki oraz warunki topograficzne potwierdzają, że pierwotnie musiał to być układ owalnicowy. Według

mapy z lat 30. XX wieku, Sławsko charakteryzowało się ulicowo – placowym układem ruralistycznym rozplanowanym na osi NE – SW, z czytelnym pierwotnym założeniem owalnicowym w formie kilkudzielnego (zabudowanego) wrzecionowatego nawsia. Wyraźny jest także niesymetryczny (w stosunku do części SW) rozwój układu ulicowego w kierunku NE z dwuosiowym rozwinięciem na jego krańcu. Dominantę historyczno – wysokościową stanowił kościół zlokalizowany (wraz z pierwotną nekropolią) na znacznym wzniesieniu terenu, na północ od nawsia. Na wschód od wsi, przy drodze do Wrześnicy, znajdował się młyn na Wieprzy oraz cegielnia z tartakiem, zaś w północnej części pierzei zachodniej zlokalizowany był wiatrak.

Historycznie ukształtowany układ przestrzenny Sławska w wysokim stopniu pozostaje analogiczny do dnia dzisiejszego. Współcześnie Sławsko charakteryzuje się ulicowo – placowym układem ruralistycznym rozplanowanym na osi NE – SW. Dominantą historyczno – wysokościową pozostaje XV – wieczny kościół. Nadal na wschód od wsi, przy drodze do Wrześnicy, znajduje się młyn na Wieprzy, nie istnieją już cegielnia i tartak. Zachowała się jednak część zabudowy mieszkalnej dawnych pracowników.

## 2.4 Układ demograficzny

Gmina Sławno liczy 8973 mieszkańców, zaś miejscowość Sławsko zamieszkuje 907 osób (stan na 30.09.2016 r.). Przekrój statystyczny struktury wieku mieszkańców sołectwa Sławsko przedstawiają poniższe tabele.

**Tabela 1. Mieszkańcy miejscowości Sławsko – stan na dzień 30.09.2016 r.**

WYSZCZEGÓLNIENIE	WARTOŚCI
Stan ludności ogółem, w tym:	907
Kobiety	467
Mężczyźni	440
Ludność w wieku przedprodukcyjnym (0-17 lat)	191
Ludność w wieku produkcyjnym Kobiety (18-59 lat)/Mężczyźni (18-64)	293/304
Ludność w wieku poprodukcyjnym Kobiety (60 lat i więcej)/Mężczyźni (65 lat i więcej).	79/40

Źródło: Urząd Gminy Sławno

**Tabela 2. Struktura wieku mieszkańców wsi Sławsko – stan na dzień 30.09.2016 r.**

PRZEDZIAŁY WIEKOWE W LATACH	MIESZKAŃCY	
	KOBIETY	MĘŻCZYŹNI
Do 18	98	105
19-60	290	295
Powyżej 60	79	40

Źródło: Urząd Gminy Sławno

## 2.5 Struktura użytkowania i własności gruntów

Powierzchnia obrębu miejscowości Sławsko wynosi około 1494 ha. Według klasyfikacji bonitacyjnej, uwzględniając żyzność gleby, stosunki wodne, stopień kultury i trudność uprawy w powiązaniu z agroklimatem, rzeźbą terenu oraz niektórymi elementami stosunków gospodarczych, na obszarze sołectwa w grupie gruntów ornych zdecydowanie przeważają grunty III, IV, V klasy bonitacyjnej.

## 3. INWENTARYZACJA ZASOBÓW MAJĄCYCH ZNACZENIE DLA ROZWOJU MIEJSCOWOŚCI

### 3.1 Rolnictwo

Rolnictwo opiera się na indywidualnych gospodarstwach rolnych. Większość gruntów rolnych występujących na terenie Sławsko, stanowią gleby o dobrej kulturze, na których uprawia się głównie zboża (pszenica, jęczmień, owies), a na znacznie mniejszym areale rośliny okopowe (ziemniaki). Produkcja rolna ma charakter wielokierunkowy i w większości wypadków nastawiona jest na zaspokojenie własnych potrzeb, co podyktowane jest w dużej mierze znacznym rozdrobnieniem gospodarstw rolnych oraz słabą jakością gleb. Również produkcja zwierzęca nie stanowi istotnego elementu. Hodowla bydła mlecznego oraz trzody chlewnej jest prowadzona w kilku gospodarstwach wyłącznie na własny użytek.

**Tabela 3. Struktura gospodarstw rolnych - stan na 31.12.2015 r.**

WYSZCZEGÓLNIENIE	ILOŚĆ
Gospodarstwa rolne o powierzchni poniżej 1 ha	116
Gospodarstwa rolne o powierzchni od 1 do 2 ha	78
Gospodarstwa rolne o powierzchni od 2 do 5 ha	29
Gospodarstwa rolne o powierzchni od 5 do 10 ha	27
Gospodarstwa rolne o powierzchni od 10 do 15 ha	5
Gospodarstwa rolne o powierzchni powyżej 15 ha	13

*Źródło: Urząd Gminy Sławno*

### 3.2 Gospodarka

Na terenie miejscowości Sławsko działalność gospodarczą prowadzą przede wszystkim placówki handlowe. Istniejące zakłady mają w większości charakter firm rodzinnych i nie zapewniają wystarczającej ilości miejsc pracy dla wszystkich mieszkańców. Dlatego pozostała część mieszkańców sołectwa szuka zatrudnienia m.in. w pobliskim Sławnie, zwłaszcza w dobrze rozwiniętym przemyśle drzewnym, a także w Słupsku.



Struktura prowadzonej działalności gospodarczej na terenie Sławska przedstawia się następująco:

**Tabela 4. Struktura prowadzonej działalności gospodarczej w Sławsku 31.12.2015 r.**

WYSZCZEGÓLNIENIE	ILOŚĆ
<b>Handel</b>	6
<b>Transport</b>	2
<b>Usługi</b>	2
<b>Produkcja</b>	2
<b>Inne</b>	13
<b>OGÓŁEM:</b>	<b>21</b>

*Źródło: Urząd Gminy Sławno*

## 4. SFERA SPOŁECZNA

### 4.1 Edukacja i oświata

Na terenie Sławska znajduje się Zespół Szkół w Sławsku. Aktualnie do szkoły podstawowej uczęszcza 126 uczniów, a do gimnazjum 109 uczniów.

Obwód Zespołu Szkół w Sławsku obejmuje miejscowości: Sławsko, Tokary, Warginie, Radosław, Stary Kraków, Borzyszkowo, Pątnowo, Grzybno, Przemysławiec, Boleszewo, Rzyszczewo, Rzyszczewko, Bobrowice, Bobrowiczki, Smardzewo, Gwiazdowo, Gwiazdówko, Janiewice, Chomic, Żukowo, Łętowo i Brzeście. Młodzież kończąca gimnazjum w Sławsku kontynuuje naukę w szkołach średnich na terenie pobliskiego Sławna oraz w Słupsku i w Koszalinie.

### 4.2 Działalność kulturalna – organizacje pozarządowe

Życie kulturalne i sportowe są ważnymi elementami funkcjonowania społeczności lokalnej Sławska. Mieszkańcy sołectwa to osoby aktywne, zaangażowane w rozwój miejscowości i swój własny. Jednymi z najbardziej aktywnych liderów lokalnych inicjatyw społecznych na terenie wsi jest Rada Sołecka, która podejmuje szereg działań mających na celu kreowanie rozwoju lokalnego wsi, rozwijanie i kultywowanie tradycji miejscowości oraz integracji społecznej. Poprzez współpracę z dyrekcją Zespołu Szkół w Sławsku podejmuje próby wyrównywania szans edukacyjnych dzieci i młodzieży, w celu zwiększenia ich szans na sukces edukacyjny i życiowy. W życie wsi włączają się aktywnie dwa stowarzyszenia: Stowarzyszenie „Moja wieś Sławsko” oraz Stowarzyszenie Kobiet Wiejskich. Aktywny udział w kreowaniu rozwoju lokalnego wsi, bierze również Ochotnicza Straż Pożarna w Sławsku, wspierając przede wszystkim rozwój intelektualny, społeczny oraz fizyczny dzieci i młodzieży.

Na terenie sołectwa organizowane są cyklicznie imprezy kulturalne i sportowe. Obecnie największą z nich jest zainicjowany przez szkołę w Sławsku Bieg Asi Kenig,

upamiętniający tragicznie zmarłą uczennicę tej szkoły. Celem imprezy jest upowszechnienie biegania, które jest najprostszym sposobem podnoszenia sprawności fizycznej.

Życie społeczno – kulturalne w Sławsku skupione jest wokół świetlicy wiejskiej, jednakże by świetlica mogła pełnić rolę centrum integracji wiejskiej i stać się bazą materialną do realizacji kolejnych inicjatyw społecznych, wymaga odpowiedniego zagospodarowania placu przy świetlicy.

#### **4.3 Ochrona zdrowia**

W miejscowości Sławsko nie ma zakładu opieki zdrowotnej. Mieszkańcy, w zakresie podstawowej opieki medycznej korzystają z usług lekarzy rodzinnych w oddalonym o 4 km Sławnie. W przypadku specjalistycznych usług medycznych, jak również konieczności zaopatrzenia w środki farmaceutyczne, mieszkańcy Sławska udają się do placówek służby zdrowia oraz aptek w Sławnie i Koszalinie.

### **5. INFRASTRUKTURA TECHNICZNA**

#### **5.1 Infrastruktura drogowa**

Przez miejscowość Sławsko biegną dwie drogi powiatowe o nawierzchni bitumicznej:

- 1) 3741Z łącząca miejscowość ze Sławnem i Staniewice,
- 2) 3739Z łącząca Sławsko z Radosławiem.

Stan techniczny dróg powiatowych można określić w przeważającym zakresie, jako zadowalający, odcinkami niezadowalający ze znacznymi uszkodzeniami, wymagającymi zaplanowania remontów. Drogi powiatowe powinny zostać rozbudowane o chodniki dla pieszych, ponieważ obecnie poruszają się oni po jezdni. Pozostałe drogi mają statut dróg gminnych publicznych i dróg wewnętrznych. Jedna z dróg gminnych łączy miejscowość z miejscowością Warszkowo, pozostałe drogi gminne i wewnętrzne stanowią drogi dojazdowe do nieruchomości oraz do pól uprawnych. Tylko jedna z nich posiada nawierzchnię asfaltową. Pozostałe to drogi gruntowe, żwirowe i brukowe. Stan tych dróg, z wyłączeniem drogi o nawierzchni asfaltowej, należy uznać za niezadowalający lub zły. Wymagają one zaplanowania remontów.

Transport zbiorowy dla miejscowości Sławsko jest dobrze rozwinięty. We wsi znajduje się pięć przystanków komunikacyjnych po dwa dwustronne na drodze powiatowej oraz jeden na drodze gminnej przy Zespole Szkół w Sławsku. Kursują autobusy PKS oraz busy prywatnej komunikacji. Ilość kursów umożliwia dojazd do najbliższych miejscowości, zwłaszcza do stolicy Powiatu sławieńskiego, jakim jest Miasto Sławno.

#### **5.2 Gospodarka wodno – ściekowa**

Na terenie sołectwa znajduje się punkt ujęcia wody oraz stacja wodociągowa, która zaopatruje w wodę mieszkańców Sławska. Stan techniczny urządzeń jest zły.

Na terenie miejscowości nie ma natomiast sieci kanalizacji sanitarnej, co stanowi istotny próg rozwoju. Mieszkańcy Sławska posiadają własne, przydomowe zbiorniki bezodpływowe. Stanowi to istotne zagrożenie, ponieważ w większości nieszczelne zbiorniki ścieków powodują skażenie najpłytszego poziomu wód gruntowych. To z kolei powoduje poważne zagrożenie jakości wód podziemnych.

### 5.3 Gospodarka odpadami

Na terenie Sławska nie ma składowiska odpadów. W zakresie usuwania odpadów komunalnych, gromadzonych w pojemnikach przydomowych wszyscy mieszkańcy korzystają z usług Miejskiego Przedsiębiorstwa Gospodarki Komunalnej i Mieszkaniowej Spółka z o.o. w Sławnie.

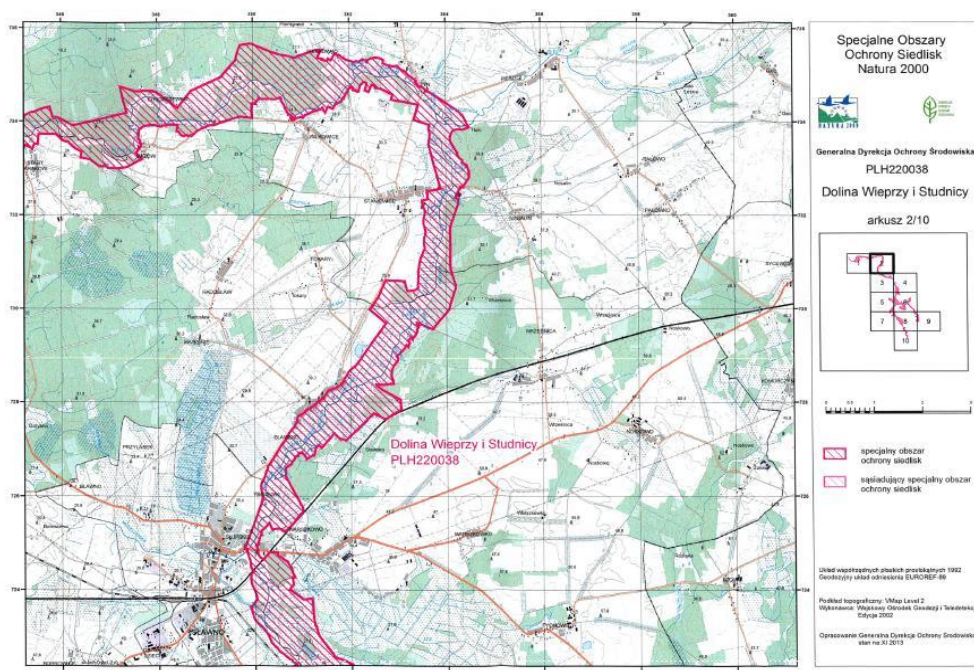
### 5.4 Energetyka

Sławsko posiada dobrze rozwiniętą sieć elektroenergetyczną opartą na systemie napowietrznych linii średniego napięcia zasilających przez stacje transformatorowe SN/NN linie niskiego napięcia, które doprowadzają energię elektryczną do odbiorców tj. gospodarstw domowych i rolnych oraz przedsiębiorstw tej miejscowości. Linie niskich napięć to linie zarówno naziemne, jak i podziemne.

## 6. ZASOBY PRZYRODNICZE I DZIEDZICTWO KULTUROWE

Na terenie Sławska znajduje się obszar Natura 2000 – „Dolina Wieprzy i Studnicy” (kod identyfikacyjny PLH 220038). Celem jest ochrona cennych siedlisk (21 na liście załącznika I Dyrektywy siedliskowej) oraz gatunków zwierząt na listach Dyrektywy siedliskowej i ptasiej.

Obszar Natura 2000 obejmuje część dolin Wieprzy i Studnicy. Na terenie Gminy, w zlewni Wieprzy zachowały się duże połacie mokradeł oraz torfowiska wysokie i bory bagienne. W dolinach rzek występują starorzecza, mezotroficzne i dystroficzne jeziora, niektóre otoczone torfowiskami mechowiskowymi i podmokłymi oraz świeżymi łąkami. Na terenach bezodpływowych liczne są małe mszary i oczka dystroficzne. Cały obszar charakteryzuje się dużą lesistością. Na łąkach na północ od Sławska występował rzadki w gminie zając oraz wydra, zaś z ptaków żuraw, dziwonia, czajka i remiz.



Ryc. 2 Obszar Natura 2000 część dolin Wieprzy i Studnicy.

Do niezwykle cennych zabytków Sławska zaliczyć można gotycki Kościół parafialny p.w. św. Piotra i Pawła Apostołów z XIV/XV wieku, zlokalizowany na znacznym wzniesieniu terenu na północ od pierwotnego nawisła, zbudowany z cegły. Obiekt zabytkowy wraz z przykościelnym cmentarzem o powierzchni 0,5 ha objęty strefą „A” ścisłej ochrony konserwatorskiej. Historycznie ukształtowany, jeden z najstarszych w gminie owalnicowo – ulicowy układ ruralistyczny wsi Sławsko objęty jest strefą „B” ochrony konserwatorskiej.



Ryc. 3 Kościół parafialny p.w. św. Piotra i Pawła Apostołów z XIV/XV wieku

Na terenie Sławska występują liczne obiekty chronione w ewidencji konserwatorskiej, niektóre z nich przedstawia poniższa tabela:

**Tabela 8. Obiekty chronione w ewidencji konserwatorskiej**

L.p.	Obiekt	Adres	Material	Datowanie
1.	Chałupa	nr 17	rygl./mur.	1 poł. XIX w.
2.	Stodoła	nr 26	rygl.	1 poł. XIX w.
3.	Budynek inwentarski	nr 92	mur.	pocz. XIX w.
4.	Budynek gospodarczy	nr 92	mur.	pocz. XX w.
5.	Budynek bramny	nr 93	rygl./mur.	1815r.
6.	Mleczarnia		mur.	XIX/XX w.
7.	Budynek młyna		mur.	4 ćw. XIX w.
8.	Budynek mieszkalny	nr 55	mur.	1872r.
9.	Stodoła	nr 12	rygl.	1 poł. XIX w.
10.	Budynek inwentarsko - bramny	nr 94	rygl./mur.	1 poł. XIX w.

Źródło: Urząd Gminy Sławno

## 7. OCENA MOCNYCH I SŁABYCH STRON MIEJSCOWOŚCI SŁAWSKO

Nazwa SWOT jest akronimem angielskich słów Strengths (mocne strony), Weaknesses (słabe strony), Opportunities (szanse w otoczeniu), Threats (zagrożenia w otoczeniu). Jest ona efektywną metodą identyfikacji słabych i silnych stron miejscowości oraz badania szans i zagrożeń, jakie stoją przed miejscowością. SWOT zawiera określenie czterech grup czynników:

- **mocnych stron** – uwarunkowań wewnętrznych, które stanowią silne strony miejscowości i które należy wykorzystać sprzyjając będą jej rozwojowi (utrzymać je jako mocne, i na których należy oprzeć jej przyszły rozwój);
- **słabych stron** – uwarunkowań wewnętrznych, które stanowią słabe strony miejscowości i które nie wyeliminowane utrudniać będą jej rozwój (ich oddziaływanie należy minimalizować);
- **szans** – uwarunkowań zewnętrznych, które nie są bezpośrednio zależne od zachowania społeczności wiejskiej, ale które mogą być traktowane, jako szanse i przy odpowiednio podjętych przez nią działaniach, wykorzystane, jako czynniki sprzyjające rozwojowi miejscowości;
- **zagrożeń** – uwarunkowań zewnętrznych, które także nie są bezpośrednio zależne od zachowania społeczności wiejskiej, ale które mogą stanowić zagrożenia dla jej rozwoju (należy unikać ich negatywnego oddziaływania na rozwój miejscowości).

Praca nad analizą SWOT wsi Sławsko, w zakresie rozwoju społeczno-gospodarczego związanego z przeprowadzeniem diagnozy sytuacji wsi, pozwoliły na uzyskanie opinii, spostrzeżeń, wniosków i uwag odnośnie stanu wyjściowego. Zdobyta wiedza umożliwiła przeprowadzenie dyskusji na temat możliwości i pozytywnych cech wsi umożliwiających podejmowanie skutecznych działań służących rozwojowi społeczno-gospodarczemu.

Wiele uwagi poświęcono także czynnikom hamującym tę działalność. Dyskusja na temat pozytywnego i negatywnego wpływu otoczenia zewnętrznego na proces tworzenia warunków do wzrostu konkurencyjności regionu wiejskiego, dotyczyła określenia okazji możliwości, szans oraz zagrożeń związanych z planowaniem, organizacją, zarządzaniem, a zwłaszcza finansowaniem działań ze środków zewnętrznych w tym z Unii Europejskiej.

Przedstawiona poniżej analiza mocnych i słabych stron oraz szans i zagrożeń jest syntezą poszczególnych obszarów życia społeczno – gospodarczego Sławska. Poniższy zbiór informacji o mocnych i słabych stronach wsi i stojących przed nią szansach i zagrożeniach jest wypadkową wiedzy o stanie i potrzebach miejscowości ułożonych przekrojowo.

Mocne strony	Słabe strony
<ul style="list-style-type: none"> <li>– atrakcyjne położenie w malowniczej okolicy, w urozmaiconym krajobrazowo otoczeniu,</li> <li>– czyste środowisko naturalne,</li> <li>– brak uciążliwego przemysłu,</li> <li>– dobrze rozwinięta komunikacja (autobusy i busy),</li> </ul>	<ul style="list-style-type: none"> <li>– brak sieci kanalizacyjnej,</li> <li>– wyeksploatowana sieć wodociągowa,</li> <li>– brak hali sportowej przy szkole,</li> <li>– brak zaplecza rekreacyjno – sportowego umożliwiającego aktywne spędzanie wolnego czasu przez dzieci i młodzież,</li> <li>– zły stan techniczny nawierzchni dróg,</li> </ul>

<ul style="list-style-type: none"> <li>– dobre położenie blisko aglomeracji miejskich,</li> <li>– aktywna, przedsiębiorcza i otwarta społeczność lokalna,</li> <li>– zaangażowanie lokalnych liderów,</li> <li>– warunki do produkcji rolnej,</li> <li>– dobrze funkcjonujące placówki oświatowe,</li> <li>– potencjał intelektualny wsi – rosnący poziom wykształcenia mieszkańców wsi.</li> </ul>	<ul style="list-style-type: none"> <li>– niedostateczna ilość ciągów pieszych (chodników),</li> <li>– niewystarczające zagospodarowanie terenu wokół świetlicy wiejskiej,</li> <li>– niewystarczająca promocja walorów miejscowości i otoczenia,</li> <li>– niekorzystna struktura bezrobocia.</li> </ul>
<b>Szanse</b>	<b>Zagrożenia</b>
<ul style="list-style-type: none"> <li>– możliwość korzystania z pomocy finansowej UE w zakresie inwestycji w gospodarstwa rolne, infrastrukturę wsi i kapitał ludzki,</li> <li>– sprzyjająca polityka regionalna, w tym adresowana do rozwoju obszarów wiejskich, ze strony rządu i władz wojewódzkich,</li> <li>– walory przyrodnicze i historyczne wpływające na rozwój turystyki oraz agroturystyki na terenie miejscowości,</li> <li>– korzystne warunki klimatyczne oraz dobra jakość gleb sprzyjająca produkcji rolnej,</li> <li>– rozwój oświaty i społeczeństwa informacyjnego,</li> <li>– rozwój przedsiębiorczości na terenach wiejskich i drobnej wytwórczości,</li> <li>– aktualny Miejscowy Plan Zagospodarowania Przestrzennego.</li> </ul>	<ul style="list-style-type: none"> <li>– wyjazdy młodych ludzi za granicę lub do większych ośrodków miejskich,</li> <li>– duża liczba osób długotrwale bezrobotnych,</li> <li>– starzejące się społeczeństwo,</li> <li>– stosunkowo niewielka liczba podmiotów gospodarczych,</li> <li>– nieopłacalność produkcji rolnej,</li> <li>– słaby rynek lokalny, słaba zasobność kapitałowa w skali regionalnej,</li> <li>– silna konkurencja terenów wysoko uprzemysłowionych,</li> <li>– postępujące rozwarstwienie ekonomiczne społeczeństwa.</li> </ul>

## 8. ZIDENTYFIKOWANE PROBLEMY

Najważniejszym czynnikiem hamującym rozwój sołectwa jest nieodpowiedni stopień rozwoju infrastruktury technicznej (brak sieci kanalizacji sanitarnej, zużyta technicznie i eksploatacyjnie sieć wodociągowa wykonana z rur azbestocementowych, brak hali sportowej przy szkole, zły stan techniczny dróg, brak chodników oraz częściowy brak oświetlenia ulicznego). Ponadto barierą rozwojową obniżającą standard życia i gospodarowania mieszkańców wsi jest słabo rozwinięta infrastruktura społeczna (brak zaplecza rekreacyjno – sportowego). To wszystko nie tylko obniża standard życia i gospodarowania mieszkańców wsi, lecz także decyduje o słabej atrakcyjności sołectwa.

Znajduje to swoje odzwierciedlenie w Programie Rozwoju Miejscowości Sławsko na lata 2016-2025.

Szans na rozwój miejscowości Sławsko należy upatrywać głównie w rozwoju społeczności lokalnej, zwiększeniu zaangażowania mieszkańców w sprawy wsi, większej integracji i podejmowaniu wspólnych działań na rzecz miejscowości. Wsparciem dla tych inicjatyw mogą być środki pozyskiwane na rozwój miejscowości w wymiarze infrastrukturalnym, które ułatwią życie społeczności lokalnej i zmniejszą różnice pomiędzy wsią a miastem.

## 9. OPIS PLANOWANYCH ZADAŃ INWESTYCYJNYCH I PRZEDSIĘWZIĘĆ

Program Rozwoju Miejscowości Sławsko na lata 2016-2025 zakłada realizację wielu działań ze sfer społeczno-kulturalnego i gospodarczego życia mieszkańców. Celem przyszłych działań jest trwały i harmonijny rozwój z uwzględnieniem poprawy warunków bytowych ludności i zwiększenia udziału w gospodarce regionu oraz poprawa stanu środowiska naturalnego poprzez ograniczenie ilości zanieczyszczeń przedostających się do wód powierzchniowych i gruntowych. Zadania te mają znaczenie priorytetowe dla rozwoju miejscowości oraz całej gminy.

**Tabela 9. Planowane zadania inwestycyjne i przedsięwzięcia**

Sołectwo		Nazwa inwestycji	Szacowany koszt inwestycji /mln zł/	Prognozowany okres realizacji
Sławsko	1	Budowa sali sportowej	4,50	2019-2021
	2	Budowa systemu kanalizacji zbiorczej z odprowadzeniem do oczyszczalni ścieków w Sławnie	4,50	2017-2019
	3	Modernizacja sieci wodociągowej wraz z hydrofornia	2,50	2017-2019
	4	Budowa chodników przy drodze powiatowej	0,60	2021-2023
	5	Remont boiska /wielofunkcyjnego/	0,20	2016
	6	Rozbudowa oświetlenia	0,04	2016
	7	Budowa dróg dojazdowych	1,00	2020-2021 2024-2025
	8	Zagospodarowanie placu przy świetlicy	0,03	2019
	9	Remont i termomodernizacja szkoły podstawowej, montaż odnawialnych źródeł energii (pompa ciepła, instalacje fotowoltaiczne)	1,30	2019-2021

### **9.1 Odbiorcy projektu**

Odbiorcami projektów będą głównie mieszkańcy Sławska. Dodatkowo zrealizowane przedsięwzięcia będą w dużym stopniu oddziaływały na okoliczne sołectwa i całą gminę.

### **9.2 Oczekiwane rezultaty**

Korzyści, jakie uzyskają beneficjenci bezpośrednio po zakończeniu realizacji zadań w ramach Programu Rozwoju Miejscowości Sławsko na lata 2016-2025 są wielopoziomowe. Najważniejszym celem realizacji Programu Rozwoju Miejscowości jest budowanie tożsamości wsi, rozwój infrastruktury technicznej i społecznej. Realizacja zaplanowanych działań przyczyni się m.in. do podniesienia poziomu życia lokalnej społeczności, rozwinięcia gospodarki wodno-kanalizacyjnej, rozwoju społeczno-kulturowego, pobudzenia aktywności sportowo-rekreacyjnej oraz polepszenia wizerunku miejscowości i wzmocnienia atrakcyjności turystycznej. Rozwój wsi ma służyć głównie integracji społeczności lokalnej i wzrostowi lokalnego patriotyzmu, rozwojowi organizacji społecznych, jak również zmniejszeniu problemów w sferze patologii społecznych.

## **10. WDROŻENIE I MONITOROWANIE PROGRAMU**

Wdrażanie Programu Rozwoju Miejscowości Sławsko rozpocznie się od podjęcia stosownej Uchwały przez Radę Gminy Sławno. Za wdrożenie programu odpowiedzialni będą Wójt Gminy Sławno, Rada Sołecka wsi Sławsko oraz Sołtys Sławska.

Monitorowanie każdego przedsięwzięcia, czyli dbanie o prawidłowy jego przebieg, będzie polegało na gromadzeniu, zestawianiu i ocenie dokumentów, informacji rzeczowych i finansowych w postaci ustalonych wskaźników, które opisują jego postęp i efekty.

W monitorowaniu będą brały udział wszystkie podmioty oraz komórki organizacyjne Urzędu Gminy w Sławnie zaangażowane we wdrażanie Programu Rozwoju Miejscowości Sławsko.

## **PODSUMOWANIE**

Opracowany Programu Rozwoju Miejscowości Sławsko na lata 2016-2025 zakłada w ciągu 9 najbliższych lat realizację kilku zadań. Ich istotą jest pobudzenie aktywności środowisk lokalnych oraz stymulowanie współpracy na rzecz rozwoju i promocji wartości związanych z miejscową specyfiką społeczną i kulturową.

Realizacja Programu Rozwoju Miejscowości ma służyć integracji społeczności lokalnej, rozwojowi infrastruktury technicznej, większemu zaangażowaniu w sprawy wsi, zagospodarowaniu wolnego czasu dzieci i młodzieży oraz rozwojowi organizacji społecznych.



## Uzasadnienie

W związku z zamiarem wnioskowania o wsparcie finansowe dla realizacji zadań związanych z rozwojem wsi z Europejskiego Funduszu Rolnego na rzecz Rozwoju Obszarów Wiejskich w ramach Programu Rozwoju Obszarów Wiejskich na lata 2014-2020, zachodzi konieczność przyjęcia Programu Rozwoju Miejscowości Sławsko na lata 2016 – 2025.

Program rozwoju miejscowości jest dokumentem strategicznym określającym metody, dzięki którym miejscowość będzie się rozwijać, a jego realizacja ma służyć mieszkańcom sołectwa oraz instytucjom i organizacjom funkcjonującym na jego terenie. Dokument ma charakter dokumentu programowego, który integruje potrzeby społeczności lokalnej w zakresie ładu kulturowo – ekologicznego, społecznego, gospodarczo – infrastrukturalnego, zawierającego diagnozę zasobów wsi, analizę problemów, wizje i cele rozwoju miejscowości oraz wykaz zaplanowanych działań zarówno inwestycyjnych jak i nieinwestycyjnych, zmierzających do osiągnięcia założonych celów.

Zgodnie z art. 18 ust. 2 pkt 6 ustawy z dnia 8 marca 1990 roku o samorządzie gminnym (Dz. U. z 2016 r., poz. 446) do kompetencji Rady Gminy należy uchwalania programów gospodarczych, a program rozwoju miejscowości niewątpliwie do takich dokumentów się zalicza.

Uchwała Rady Gminy w sprawie uchwalenia Programu Rozwoju Miejscowości Sławsko stanowić będzie obowiązkowy załącznik do wniosku o przyznanie pomocy finansowej ze środków unijnych. Brak uchwały powodować może odrzucenie wniosku na etapie oceny formalnych.

Z uwagi na powyższe podjęcie niniejszej uchwały jest konieczne i uzasadnione.