

**UCHWAŁA NR XXIV/189/2016  
RADY GMINY SŁAWNO**

z dnia 10 czerwca 2016 r.

**w sprawie przystąpienia do sporządzenia zmiany studium uwarunkowań i kierunków zagospodarowania  
przestrzennego gminy Sławno**

Na podstawie art. 18 ust. 2 pkt. 15 ustawy z dnia 8 marca 1990 r. o samorządzie gminnym (Dz. U. z 2016 r. poz. 446) oraz art. 9 ust. 1 ustawy z dnia 27 marca 2003 r. o planowaniu i zagospodarowaniu przestrzennym (Dz. U. z 2015 r. poz. 199, 443, 774, 1265, 1434, 1713, 1777, 1830, 1890)

**Rada Gminy Sławno uchwala, co następuje:**

§ 1. 1. Przystępuje się do sporządzenia zmiany studium uwarunkowań i kierunków zagospodarowania przestrzennego gminy Sławno przyjętego uchwałą Nr VII/58/1995 Rady Gminy Sławno z dnia 29 czerwca 1995r. i zmienionego uchwałą Rady Gminy Sławno Nr XVI/76/2008 z dnia 26 września 2008 r., uchwałą Rady Gminy Sławno Nr XI/75/2011 z dnia 7 września 2011 r. oraz uchwałą Rady Gminy Sławno Nr XLIX/436/2014 z dnia 29 września 2014 r.

2. Granice obszaru objętego zmianą studium określono na załączniku graficznym do uchwały.

§ 2. Wykonanie uchwały powierza się Wójtowi Gminy Sławno.

§ 3. Uchwała wchodzi w życie z dniem podjęcia.

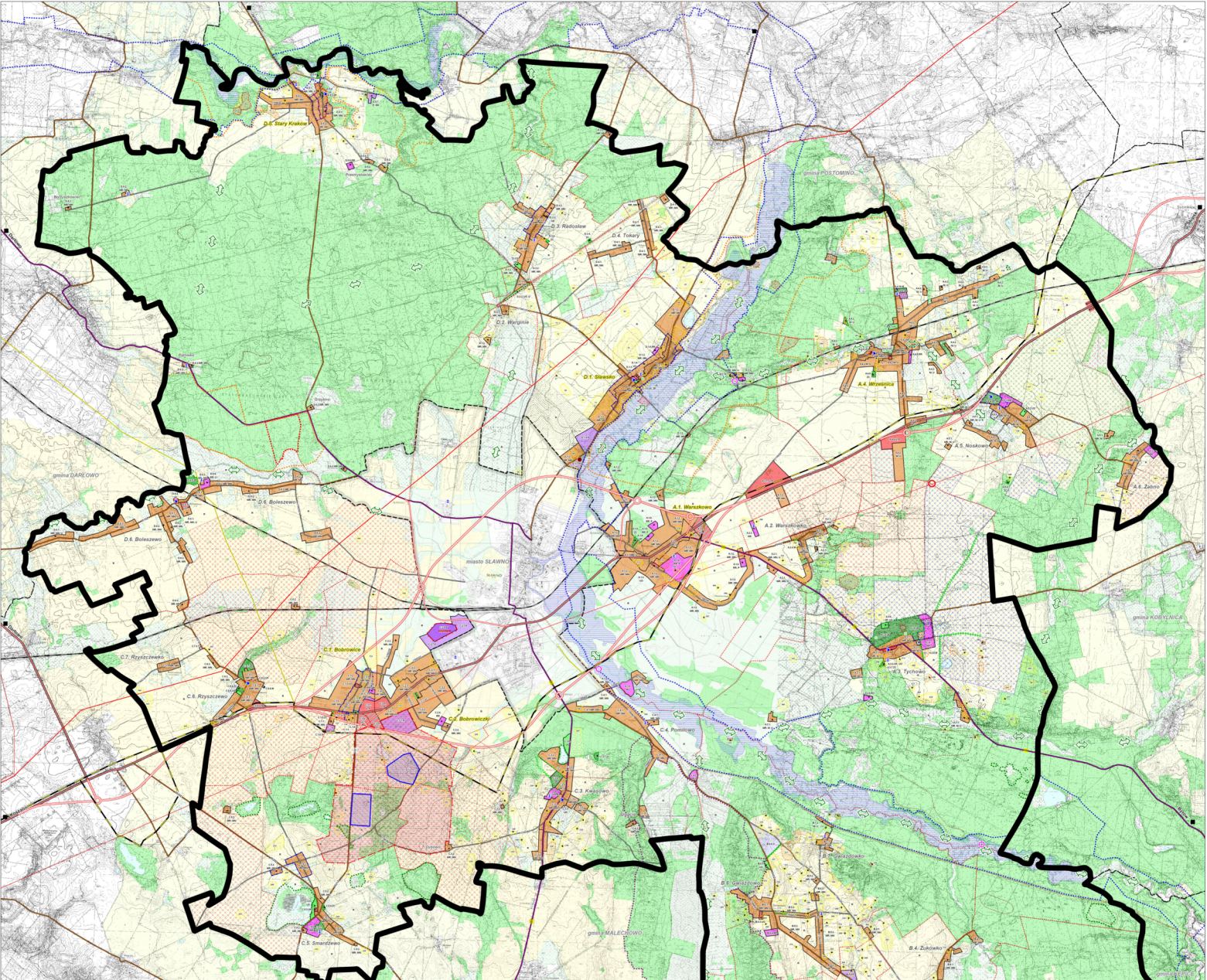
Przewodnicząca Rady Gminy  
Sławno

**Marta Holowata**





- Granice obszaru  
objętego zmianą studium



OZNACZENIA GRAFICZNE RYSUNKU STUDIUM

Table with 4 columns detailing graphical symbols for: 1. OZNACZENIA GRAFICZNE (Graphical symbols), 2. OZNACZENIA PRZEDZIAŁA TERENÓW I KOD SYMBOLE (Zone boundary symbols and codes), 3. TERENY I UŁOŻENIA INFRASTRUKTURY TECHNICZNEJ (Technical infrastructure areas and layouts), and 4. OZNACZENIA GRAFICZNE RYSUNKU ZMIANY STUDIUM (Graphical symbols of the study change).

Uchwała Nr VIII/60/99 Rady Gminy Sławno z dnia 29 czerwca 1999 r.



## Uzasadnienie

Zgodnie z art. 9 ust. 1 ustawy z dnia 27 marca 2003 r. o planowaniu i zagospodarowaniu przestrzennym Rada Gminy podejmuje uchwałę o przystąpieniu do sporządzenia studium uwarunkowań i kierunków zagospodarowania przestrzennego gminy celem określenia polityki przestrzennej gminy oraz lokalnych zasad zagospodarowania przestrzennego.

Z przeprowadzonej analizy studium wynika, że przystąpienie do zmiany studium uwarunkowań i kierunków zagospodarowania gminy Sławno w granicach administracyjnych podyktowane jest dostosowaniem do aktualnych przepisów oraz wymogów rozwoju społeczno – ekonomicznego i gospodarczego gminy zgodnie ze złożonymi wnioskami o zmianę przeznaczenia terenów w studium, uzyskaniem wymiernych korzyści dla rozwoju społeczno - ekonomicznego Gminy Sławno.

Zmiana studium uwarunkowań i kierunków zagospodarowania przestrzennego gminy Sławno ma na celu uaktualnienie lokalnych zasad zagospodarowania przestrzennego dotyczących kierunków rozwoju budownictwa mieszkaniowego, działalności usługowej i produkcyjnej, terenów rolnych i leśnych, rozwoju infrastruktury technicznej, a także obszarów przeznaczonych do wytwarzania energii z odnawialnych źródeł energii zgodnych z polityką energetyczną i ekologiczną państwa. Proponowana zmiana studium nastąpi przede wszystkim w zakresie:

- aktualizacji przebiegu projektowanej trasy drogi S-6
- lokalizacji terenów magazynowych i inwestycyjnych przy zjazdach z trasy S-6 w Bobrowicach, Warszkwie i Wrześnicy,
- lokalizacji farm fotowoltaicznych,
- lokalizacji prywatnego lądowiska w Sławsku,
- lokalizacji terenów przewidzianych pod działalność gospodarczą w Tychowie, Warszkwie, Łętowie, Żukowie, Bobrowicach, Boleszewie, Sławsku, Wrześnicy,
- korekty lokalizacji terenów zabudowy mieszkaniowej,
- określenia terenów do zalesienia,
- ewentualnego ujęcia terenów zdegradowanych i przeznaczonych do rewitalizacji,
- aktualizacji terenów, dla których zachowuje się ustalenia obowiązujących planów miejscowych w zakresie lokalizacji elektrowni wiatrowych,
- innych zmian, których wprowadzenie do studium nastąpi w trakcie procedury planistycznej.

Podstawą merytoryczną opracowania projektu zmiany studium będą:

- wykorzystane materiały planistyczne, aktualne co najmniej na dzień przystąpienia do sporządzania projektu zmiany studium,
- sporządzone niezbędne materiały planistyczne, aktualne na dzień przekazania projektu do opiniowania i uzgodnień.

Zgodnie z art. 27 w/w ustawy zmiana studium następuje w takim trybie, w jakim jest ono uchwalane.

Projekt zmiany studium będzie obejmował uzupełnienie studium o pojedyncze ustalenia (o których mowa w § 8 ust. 2 Rozporządzenia Ministra Infrastruktury z dnia 28 kwietnia 2004 r. w sprawie zakresu projektu studium uwarunkowań i kierunków zagospodarowania przestrzennego gminy) oraz zostanie sporządzony zgodnie z procedurą planistyczną wynikającą z:

- ustawy z dnia 27 marca 2003 r. o planowaniu i zagospodarowaniu przestrzennym (Dz. U. z 2015, poz. 199 z późn. zm.),
- ustawy z dnia 3 października 2008 r. o udostępnianiu informacji o środowisku i jego ochronie, udziale społeczeństwa w ochronie środowiska oraz o ocenach oddziaływania na środowisko (Dz. U. z 2016 r. poz. 353).

Aktywizacja terenów w celu tworzenia nowych źródeł dochodów ludności, a z drugiej strony ochrona środowiska, wymagają określenia uwarunkowań i przyjęcia polityki przestrzennej dla zapewnienia

zrównoważonego rozwoju terenu objętego zmianą studium w granicach administracyjnych.