

**UCHWAŁA NR XIII/103/2015
RADY GMINY SŁAWNO**

z dnia 16 października 2015 r.

w sprawie uchwalenia miejscowego planu zagospodarowania przestrzennego pn. „Smardzewo 2” w gminie Sławno

Na podstawie art. 18 ust. 2 pkt 5 i art. 41 ust. 1 ustawy z dnia 8 marca 1990 r. o samorządzie gminnym (Dz. U. z 2015 r. poz. 1515) oraz art. 20 ust. 1 oraz art. 27 ustawy z dnia 27 marca 2003 r. o planowaniu i zagospodarowaniu przestrzennym (Dz. U. z 2015 r. poz. 199, 443, 774, 1265, 1434)

Rada Gminy Sławno uchwala, co następuje :

**Rozdział 1.
Przepisy ogólne**

§ 1.

1. W wyniku realizacji Uchwały Nr XLV/422/2014 Rady Gminy Sławno z dnia 30 maja 2014 r. w sprawie przystąpienia do sporządzenia miejscowego planu zagospodarowania przestrzennego pn. „Smardzewo 2” w gminie Sławno; po stwierdzeniu, iż niniejsza uchwała nie narusza ustaleń Studium uwarunkowań i kierunków zagospodarowania przestrzennego gminy Sławno”, przyjętego Uchwałą Nr VII/58/1995 Rady Gminy Sławno z dnia 29 czerwca 1995 r. , ze zmianami wg Uchwały Nr XVI/76/2008 z dnia 26 września 2008 r., Uchwały Nr XI/75/2011 z dnia 7 września 2011 r. oraz Uchwały Nr XLIX/436/2014 z dnia 29 września 2014 r. **uchwala się** miejscowy plan zagospodarowania przestrzennego pn. „Smardzewo 2” w gminie Sławno dla terenów obejmujących część obrębów geodezyjnych Bobrowice, Bobrowiczki, Smardzewo, Kwasowo, zwany dalej „planem”.

2. Granice planu przedstawia załącznik nr 1 do niniejszej uchwały – rysunek planu w skali 1:2000.

3. Plan obejmuje obszar o łącznej powierzchni około **415,58ha**.

§ 2.

1. Integralnymi częściami uchwały są:

- 1) ustalenia tekstowe planu zawarte w uchwale;
- 2) załącznik nr 1 - rysunek planu w skali 1:2000, zawierający ustalenia graficzne planu;
- 3) załącznik nr 2 - rozstrzygnięcia dotyczące sposobu rozpatrzenia uwag wniesionych do projektu planu, wyłożonego do publicznego wglądu;
- 4) załącznik nr 3 - rozstrzygnięcia o sposobie realizacji, zapisanych w planie, inwestycji z zakresu infrastruktury technicznej, które należą do zadań własnych gminy oraz o zasadach ich finansowania.

2. Na terenie objętym planem nie występują uwarunkowania wymagające ustaleń w zakresie:

- 1) kształtowania obszarów przestrzeni publicznych;
- 2) ochrony dóbr kultury współczesnej;
- 3) zasad i warunków scalania i podziału nieruchomości w rozumieniu ustawy o gospodarce nieruchomościami;
- 4) sposobów zagospodarowania terenów górniczych;
- 5) sposobów zagospodarowania obszarów szczególnego zagrożenia powodzią;
- 6) sposobów zagospodarowania obszarów osuwania się mas ziemnych;
- 7) granic obszarów rehabilitacji istniejącej zabudowy i infrastruktury technicznej, obszarów wymagających przekształceń lub rekultywacji.

3. Ustalenia tekstowe planu zawierają dwustopniowy układ ustaleń, tj. ustalenia ogólne obowiązujące na całym obszarze planu, zawarte w rozdziale 2 niniejszej uchwały oraz ustalenia szczegółowe – karty terenów dla poszczególnych wydzielonych liniami rozgraniczającymi terenów zawarte w rozdziale 3 niniejszej uchwały; dla każdego wydzielonego liniami rozgraniczającymi terenu obowiązują jednocześnie ustalenia ogólne i szczegółowe.

4. Ustalenia tekstowe planu, w części ogólnej, określają:

- 1) zasady ochrony i kształtowania ładu przestrzennego - § 3;
- 2) zasady ochrony środowiska i przyrody - § 4;
- 3) zasady ochrony krajobrazu kulturowego, dziedzictwa kulturowego i zabytków - § 5;
- 4) granice i sposoby zagospodarowania terenów lub obiektów podlegających ochronie, ustalonych na podstawie odrębnych przepisów - § 6;
- 5) zasady modernizacji, rozbudowy i budowy systemów infrastruktury technicznej - § 7;
- 6) zasady modernizacji, rozbudowy i budowy systemów komunikacji oraz minimalną ilość miejsc parkingowych dla terenów wydzielonych liniami rozgraniczającymi - § 8;
- 7) sposób i termin tymczasowego zagospodarowania, urządzania i użytkowania - § 9;
- 8) szczególne warunki zagospodarowania terenów oraz ograniczenia w ich użytkowaniu, w tym zakaz zabudowy - § 10;
- 9) stawkę procentową, na podstawie której ustala się opłatę, o której mowa w art. 36 ust.4 ustawy o planowaniu i zagospodarowaniu przestrzennym - § 11.

5. Ustalenia tekstowe szczegółowe są zapisane w postaci kart terenów dla poszczególnych rodzajów terenów (według ustalonego w planie przeznaczenia terenu) wydzielonych liniami rozgraniczającymi, z podziałem na tereny nie będące terenami komunikacyjnymi - od § 12 do § 17 oraz tereny stanowiące tereny komunikacyjne – od § 18 do § 19.

6. Ustalenia szczegółowe dla terenów nie będących terenami komunikacyjnymi określają:

- 1) oznaczenie terenów;
- 2) przeznaczenie terenów i sposoby zabudowy i zagospodarowania terenów wydzielonych liniami rozgraniczającymi;
- 3) wskaźniki i zasady zagospodarowania terenu;
- 4) szczególne warunki zagospodarowania terenów oraz ograniczenia w ich użytkowaniu, w tym zakaz zabudowy;
- 5) zasady kształtowania zabudowy, gabaryty obiektów;
- 6) zasady obsługi komunikacyjnej oraz w zakresie infrastruktury technicznej.

7. Ustalenia szczegółowe dla terenów będących terenami komunikacyjnymi określają:

- 1) przeznaczenie terenów i sposoby zagospodarowania terenów wydzielonych liniami rozgraniczającymi;
- 2) parametry techniczne, wyposażenie, dostępność;
- 3) zasady kształtowania zabudowy, gabaryty obiektów.

8. W części graficznej planu, na rysunku planu następujące oznaczenia graficzne stanowią ustalenia planu:

- 1) granice planu;
- 2) linie rozgraniczające tereny o różnym przeznaczeniu lub różnych zasadach zagospodarowania;
- 3) nieprzekraczalne linie zabudowy;
- 4) granica strefy ochronnej elektrowni wiatrowych;
- 5) oznaczenie liczbowo - literowe terenów wydzielonych liniami rozgraniczającymi, identyfikujące teren, gdzie liczba stanowi oznaczenie porządkowe terenu, natomiast litery oznaczają podstawowe przeznaczenie terenu, w tym:

- a) PE – tereny lokalizacji urządzeń wytwarzających energię z odnawialnych źródeł energii o mocy przekraczającej 100 kW (elektrowni wiatrowych),
 - b) R – tereny rolnicze,
 - c) R1 – tereny rolnicze z zakazem zabudowy (zakaz nie dotyczy zabudowy - sieci i urządzeń infrastruktury technicznej związanej z obsługą zespołu elektrowni wiatrowych),
 - d) ZL – tereny leśne,
 - e) WS - tereny wód powierzchniowych śródlądowych,
 - f) G - tereny infrastruktury technicznej, gazownictwa;
 - g) tereny dróg publicznych, w tym:
 - KDL – drogi lokalne,
 - KDD – drogi dojazdowe,
 - KDS – droga ekspresowa,
 - h) KDW – tereny dróg wewnętrznych;
- 6) strefy W III ograniczonej ochrony konserwatorskiej stanowisk archeologicznych;
- 7) strefa ochrony konserwatorskiej krajobrazu kulturowego;
- 8) strefy ochrony gazociągów;
- 9) projektowane użytki ekologiczne – planowane do objęcia ochroną.
9. Pozostałe oznaczenia graficzne, nie wymienione w ust. 8, stanowią informacje, niebędące ustaleniem planu (wynikające z przepisów odrębnych bądź inne informacyjne).

10. Ustala się następujące definicje stosowanych pojęć:

- 1) elektrownia wiatrowa - urządzenie elektrotechniczne, (część budowlana - fundament, wieża, część technologiczna - gondola z generatorem prądu i rotor-śmigło) wraz z niezbędnymi urządzeniami technicznymi oraz towarzyszącą im infrastrukturą techniczną, stanowiąca techniczne urządzenie prądotwórcze, przetwarzające energię mechaniczną wiatru na energię elektryczną; wysokość całkowita elektrowni – to wysokość mierzona od poziomu terenu przy wejściu do elektrowni do końca łopaty wirnika w jej najwyższym położeniu;
- 2) sieci infrastruktury technicznej – podziemne, nadziemne i naziemne budowle i urządzenia budowlane składające się na obiekty liniowe wodociągowe, kanalizacyjne, ciepłownicze, elektryczne, gazowe, telekomunikacyjne, z zakresu łączności publicznej, sieci teleinformatyczne i radiowe itp., w tym również niezbędne dla prawidłowego funkcjonowania elektrowni wiatrowych;
- 3) nieprzekraczalna linia zabudowy – linia, poza którą nie mogą wykraczać ściany zewnętrzne głównej bryły budynków; ustalone planem linie nieprzekraczalne dotyczą również budowli takich jak: wiaty, reklamy wolnostojące, wieże elektrowni wiatrowych; nieprzekraczalne linie zabudowy nie dotyczą sieci infrastruktury technicznej ani obiektów i urządzeń budowlanych komunikacji; linie nie dotyczą też podziemnych części budowlanych elektrowni wiatrowych;
- 4) odległość od wieży elektrowni wiatrowej – ustaloną w planie odległość należy liczyć od osi konstrukcji wieży elektrowni wiatrowej;
- 5) przepisy odrębne – rozumie się przez to przepisy ustaw wraz z aktami wykonawczymi, obowiązujące w dniu uchwalenia planu, a także przepisy prawa miejscowego takie jak uchwały Sejmiku Województwa czy rozporządzenia Wojewody bądź Marszałka Województwa;
- 6) reklamy, urządzenia reklamowe – wszelkie urządzenia będące nośnikami informacji lub promocji wizualnej w jakiegokolwiek formie materialnej, wraz z elementami konstrukcyjnymi i zamocowaniami;
- 7) strefa ochronna elektrowni wiatrowych – obszar wskazany w studium uwarunkowań i kierunków zagospodarowania przestrzennego gminy, w którym ze względu na lokalizację elektrowni wiatrowych dopuszcza się ustalenie ograniczeń w zabudowie oraz w zagospodarowaniu i użytkowaniu terenów, tj. strefę w której mogą występować w okresie eksploatacji instalacji negatywne oddziaływanie na otoczenie wynikające

z przekroczenia standardów środowiskowych określonych przepisami prawa, powodowane emisją hałasu, czy promieniowaniem elektromagnetycznym, mające wpływ na ustalenie ograniczeń w zabudowie, zagospodarowaniu i użytkowaniu terenu;

- 8) strefa ochrony konserwatorskiej – strefa wyznaczona dla ochrony układu ruralistycznego wsi lub wybranych obszarów, zespołów zabudowy lub/i obiektów, ich otoczenia, zabytków archeologicznych oraz krajobrazu kulturowego wsi; w obrębie wyznaczonych stref plan ustala obowiązujące w nich zasady zagospodarowania i zabudowy;
- 9) strefa ograniczonej ochrony konserwatorskiej stanowisk archeologicznych – strefa wyznaczona dla ochrony stanowisk ujętych w ewidencji konserwatorskiej, w jej obrębie plan ustala obowiązujące w niej zasady zagospodarowania i zabudowy, w tym dopuszcza inwestowanie pod określonymi warunkami;
- 10) teren związany z zabudową w terenach rolniczych (R) – część działki stanowiącej grunty rolne, przeznaczony na sytuowanie budynków, budowli oraz urządzeń służących bezpośrednio produkcji rolniczej, o powierzchni na pojedynczej działce nie większej jak 2500 m².

Rozdział 2. **Ustalenia ogólne planu**

§ 3.

Zasady ochrony i kształtowania ładu przestrzennego

1. W obszarze planu znajdują się elementy struktury przestrzennej o wartościach historycznych, kompozycyjnych i kulturowych wymagające ochrony, wymienione w paragrafie 5 ust. 2 niniejszej uchwały.

2. Dla poszczególnych terenów wydzielonych liniami rozgraniczającymi podstawowe zasady kształtowania ładu przestrzennego zostały określone poprzez zasady kształtowania zabudowy i określenie wskaźników zagospodarowania terenu ustalone dla każdego z wydzielonych terenów, określone w Rozdziale 3 niniejszej uchwały – ustalenia szczegółowe (karty terenów).

3. Dla elektrowni wiatrowych w terenach PE ustala się:

- 1) wymóg zastosowania ujednoliconej kolorystyki elektrowni wiatrowych;
- 2) zakaz umieszczania reklam, za wyjątkiem oznaczeń (logo) producenta lub inwestora bądź właściciela urządzeń; z wykluczeniem możliwości umieszczania urządzeń emitujących światło zmienne (nie dotyczy oświetlenia przeszkodowego zgodnego z wymaganiami przepisów odrębnych).

§ 4.

Zasady ochrony środowiska i przyrody

1. Obszar planu w całości stanowi strefę ochronną elektrowni wiatrowych, związaną z ograniczeniami w zabudowie oraz zagospodarowaniu i użytkowaniu terenu w rozumieniu przepisów ustawy o planowaniu i zagospodarowaniu przestrzennym.

2. W granicach opracowania planu nie występują tereny wymagające ustalenia dopuszczalnych poziomów hałasu w środowisku.

3. W obszarze opracowania planu dopuszcza się lokalizację maksymalnie dwóch elektrowni wiatrowych, po jednej w każdym z terenów 1.PE i 2.PE; dopuszczalny zasięg oddziaływania na środowisko w zakresie hałasu winien być zgodny z obowiązującymi przepisami odrębnymi.

4. W terenach rolniczych i leśnych (oznaczonych symbolami R1, R, ZL) obowiązują następujące ograniczenia w zabudowie i zagospodarowania terenu:

- 1) zakaz lokalizacji zieleni wysokiej w terenach rolniczych oraz wzdłuż dróg, za wyjątkiem zieleni stanowiącej wymianę istniejących w dniu uchwalenia planu drzew, w szczególności uzupełnień w alejach drzew;
- 2) zakaz lokalizacji nowych zbiorników wodnych;
- 3) zakaz lokalizacji zabudowy o funkcji mieszkaniowej;
- 4) zakaz zalesiania.

4. Ustalenia planu należy realizować w sposób nienaruszający stosunków gruntowo – wodnych, zachowując spójność systemu całego obszaru, zgodnie z wymogami obowiązujących w tym zakresie przepisów odrębnych. Prace budowlane związane z realizacją przedsięwzięć dopuszczonych ustaleniami planu należy prowadzić w sposób zapewniający ochronę istniejących urządzeń drenarskich i melioracyjnych, przy czym dopuszcza się przebudowę i kanalizację istniejącej sieci kolidującej z realizacją przedsięwzięć dopuszczonych planem.

5. W granicach planu nie występują tereny i obiekty podlegające ochronie prawnej na podstawie przepisów dotyczących ochrony przyrody.

6. W granicach planu występują tereny do zachowania i ochrony ze względu na znaczenie dla zachowania bioróżnorodności, stabilności i funkcjonowania środowiska przyrodniczego oraz walorów fizjonomicznych krajobrazu – są to projektowane użytki ekologiczne, planowane do objęcia ochroną, oznaczone na rysunku planu symbolami UE 6 („Płazie Oczko”), UE 7 (oczko wodne wraz z pasem krzewów i drzew) i UE 8 (śródpolne oczko wodne wraz z otaczającymi krzewami i drzewami).

7. Na obszarze proponowanych, wymienionych w ust 6, form ochrony przyrody, do czasu ich ustanowienia w trybie właściwych przepisów, obowiązuje:

- 1) ochrona gruntów przed zmianą ich dotychczasowego użytkowania;
- 2) zachowanie w stanie naturalnym istniejących siedlisk przyrodniczych i ekosystemów;
- 3) zakaz zmiany stosunków wodnych;
- 4) zakaz zabudowy.

8. W zakresie ochrony drzew i krzewów w obszarze planu ustala się:

- 1) należy maksymalnie zachować istniejące drzewa i krzewy, w szczególności drzewa tworzące aleje i szpalery wzdłuż dróg;
- 2) dopuszcza się usunięcie drzew i krzewów w zakresie niezbędnym dla celów pielęgnacyjnych, bezpieczeństwa i realizacji przedsięwzięć oraz prac budowlanych niezbędnych dla funkcji i przeznaczeń ustalonych w planie;
- 3) zaleca się po realizacji przedsięwzięcia odtworzenie drzew o znaczeniu historycznej zieleni komponowanej usuniętych z alei drzew, w szczególności wzdłuż dróg 01.KDL, 03.KDD;
- 4) w trakcie prac związanych z realizacją przedsięwzięć dopuszczonych planem należy minimalizować zakres prac ziemnych w zasięgu systemów korzeniowych istniejących drzew oraz stosować ochronę ich pni;
- 5) w nowych nasadzeniach stosować gatunki adekwatne siedliskowo.

9. W zakresie gospodarowania wodami opadowymi ustala się odprowadzenie wód opadowych, roztopowych i gruntowych zgodnie z przepisami odrębnymi przy zastosowaniu systemów powierzchniowych w ramach własnych działek poprzez tereny powierzchni biologicznie czynnej, przy czym wody z zanieczyszczonych terenów utwardzonych należy podczyścić przed odprowadzeniem do odbiornika w stopniu wymaganym przepisami odrębnymi.

10. Nie dopuszcza się odprowadzenia wód opadowych i roztopowych z obszaru planu do systemów odwodnienia drogi krajowej nr 6, usytuowanej w sąsiedztwie granic opracowania planu.

11. Przy realizacji ustaleń planu miejscowego należy uwzględnić wymogi dotyczące ochrony gatunkowej roślin, zwierząt i grzybów, zgodnie z przepisami odrębnymi.

12. Ustala się zasady gospodarowania odpadami zgodnie z obowiązującymi przepisami odrębnymi oraz uchwalonymi przepisami prawa miejscowego.

13. Po zakończeniu funkcjonowaniu zespołu elektrowni wiatrowych (usytuowanych w terenach 1.PE i 2.PE), po ostatecznym ich demontażu obowiązuje rekultywacja terenów zajmowanych przez te obiekty budowlane, w kierunku rolnym.

§ 5.

Zasady ochrony krajobrazu kulturowego, dziedzictwa kulturowego i zabytków

1. W obszarze planu nie występują obiekty i obszary zabytkowe wpisane do rejestru zabytków województwa zachodniopomorskiego ani obiekty figurujące w gminnej ewidencji zabytków Gminy Sławno.

2. Chronione ustaleniami planu są następujące elementy struktury przestrzennej o wartościach historycznych, kompozycyjnych i kulturowych :

- 1) historyczna zieleń komponowana - aleje drzew wzdłuż drogi oznaczonej na rysunku planu symbolem 01.KDL oraz 06.KDD;
- 2) strefy W III ograniczonej ochrony konserwatorskiej stanowisk archeologicznych, oznaczone symbolem graficznym i numerem na rysunku planu:
 - a) 216 - Bobrowice st.16, AZP 12-25,
 - b) 217 - Bobrowice st. 23, AZP 12-25,
 - c) 218 - Bobrowice st. 24, AZP 12-25,
 - d) 222 – Bobrowiczki st. 22, AZP 12-25;
 - e) 223 - Bobrowiczki st. 25, AZP 12-25,
 - f) 224 - Bobrowiczki st. 26, AZP 12-25,
 - g) 225 - Bobrowiczki st. 36, AZP 12-25;
 - h) 226 - Bobrowiczki st. 37, AZP 12-25;
 - i) 227 - Bobrowiczki st. 38, AZP 12-25;
 - j) 230 - Bobrowiczki st. 45, AZP 12-25,
 - k) 235 - Kwasowo st. 46, AZP 12-25,
 - l) 255 - Smardzewo st. 27, AZP 12-25,
 - m) 256 - Smardzewo st. 28, AZP 12-25, Smardzewo st. 29, AZP 12-25,
 - n) 257 - Smardzewo st. 30, AZP 12-25;
- 3) strefa ochrony konserwatorskiej krajobrazu kulturowego proponowana w Studium uwarunkowań i kierunków zagospodarowania przestrzennego gminy Sławno, wyznaczona dla zachowania ukształtowanych w wyniku działalności człowieka alei starodrzewu, obejmująca południowy odcinek alei wzdłuż drogi 01.KDL.

3. Ustala się następujące zasady ochrony poszczególnych elementów struktury przestrzennej wymienionych w ust. 2 pkt 3, w obrębie wyznaczonej strefy ochrony konserwatorskiej krajobrazu kulturowego ustala się:

- 1) przedmiotem ochrony jest ochrona starodrzewia historycznej alei;
- 2) działania inwestycyjne przy obiektach, w obrębie elementów chronionych prowadzić w porozumieniu z właściwym terenowo konserwatorem zabytków, zgodnie z przepisami odrębnymi;
- 3) zakaz wykonywania w pobliżu starodrzewu (w odl. do 15 m od pnia) prac ziemnych trwale zniekształcających rzeźbę terenu;
- 4) zakaz uszkodzania i zanieczyszczania gleby w pobliżu starodrzewu (w odl. do 15 m od pnia);
- 5) zakaz zmian stosunków wodnych w pobliżu (w odl. do 15 m od pnia) starodrzewu;
- 6) nakaz zachowania starodrzewu (nie dotyczy cięć sanitarnych i sytuacji związanych z koniecznością zachowania bezpieczeństwa);
- 7) nakaz prowadzenia prac ziemnych, w tym związanych z sieciami infrastruktury technicznej w sposób nie powodujący zagrożenia dla drzew.

4. Ustala się następujące zasady ochrony poszczególnych elementów struktury przestrzennej wymienionych w ust. 2 pkt 1 i 2:

- 1) dla alei drzew o znaczeniu kulturowym – historyczna zieleń komponowana - ustala się:
 - a) przedmiotem ochrony jest historyczna zieleń alei przydrożnej, jako element współtworzący krajobraz kulturowy,
 - b) wymóg ochrony drzew niekolidujących z wymogami bezpieczeństwa ruchu oraz realizacji przedsięwzięć i prac budowlanych ustalonych w planie,

- c) dostosowanie lokalizacji zjazdów do istniejących drzew,
 - d) zaleca się odtworzenie drzew usuniętych z alei po realizacji przedsięwzięć i prac budowlanych dla przedsięwzięć dopuszczonych ustaleniami planu;
- 2) dla terenów stref W III ograniczonej ochrony konserwatorskiej stanowisk archeologicznych, granice stref zaznaczono na załączniku nr 1 do niniejszej uchwały, ustala się:
- a) współdziałanie w zakresie zamierzeń inwestycyjnych i innych związanych z pracami ziemnymi z właściwym organem do spraw ochrony zabytków, który określi zakres i sposób przeprowadzenia niezbędnych do wykonania badań archeologicznych poprzedzających proces zainwestowania terenu,
 - b) dopuszcza się prowadzenie prac ziemnych w obrębie strefy, ewentualne przeprowadzenie archeologicznych badań ratunkowych w obrębie strefy - zgodnie z przepisami odrębnymi dotyczącymi ochrony zabytków i opieki nad zabytkami.

§ 6.

Granice i sposoby zagospodarowania terenów lub obiektów podlegających ochronie, ustalonych na podstawie odrębnych przepisów

1. W granicach projektowanych użytków ekologicznych, planowanych do objęcia ochroną, wskazanych na rysunku planu, obowiązują ustalenia zawarte w § 4 ust. 7 uchwały.

2. W terenach rolnych i leśnych (R, R1, ZL), objętych ochroną zgodnie z przepisami ustawy o ochronie gruntów rolnych i leśnych, dopuszcza się wyłącznie lokalizację obiektów budowlanych związanych bezpośrednio z produkcją rolniczą lub leśną, na warunkach określonych w ustaleniach szczegółowych w § 13 (R1), § 14 (R), § 15 (ZL).

3. Ustala się następujące zasady dla istniejącej w granicach obszaru objętego planem istniejącej sieci melioracyjnej:

- 1) ochrona istniejących sieci zgodnie z przepisami prawa wodnego;
- 2) przy prowadzeniu robót budowlanych, innych działań inżynierskich i prac związanych z robotami ziemnymi nakaz ochrony istniejących urządzeń drenażowych i melioracyjnych przed zniszczeniem bądź uszkodzeniem;
- 3) dopuszcza się przebudowę i kanalizowanie sieci w ramach istniejącego systemu melioracyjnego, spowodowane usunięciem kolizji z projektowanym zagospodarowaniem, w tym związanym z realizacją elektrowni wiatrowych przebiegiem linii energetycznych i telekomunikacyjnych, a także dróg i placów;
- 4) dopuszcza się prace konserwacyjne.

§ 7.

Zasady modernizacji, rozbudowy i budowy systemów infrastruktury technicznej

1. W zakresie zaopatrzenia w wodę: na całym obszarze planu, z wyłączeniem terenów proponowanych do ochrony przyrodniczej, dopuszcza się modernizację, budowę, przebudowę i rozbudowę urządzeń i sieci wodociągowych magistralnych i rozdzielczych.

2. W zakresie gospodarki ściekami sanitarnymi: na całym obszarze planu, z wyłączeniem terenów proponowanych do ochrony przyrodniczej, dopuszcza się modernizację, budowę, przebudowę i rozbudowę urządzeń i sieci kanalizacji sanitarnej grawitacyjnych i tłocznych;

3. W zakresie elektroenergetyki:

- 1) na całym obszarze planu, z wyłączeniem terenów proponowanych do ochrony przyrodniczej, dopuszcza się lokalizację podziemnych i napowietrznych sieci niskich i średnich napięć, napowietrznych sieci wysokich napięć (istniejących) i podziemnych sieci wysokich napięć oraz urządzeń infrastruktury technicznej;
- 2) dopuszcza się modernizację, przebudowę i rozbudowę tych obiektów, zgodnie z obowiązującymi w tym zakresie przepisami odrębnymi.

4. W zakresie zaopatrzenia w gaz: na całym obszarze planu, z wyłączeniem terenów proponowanych do ochrony przyrodniczej, dopuszcza się modernizację, budowę, przebudowę i rozbudowę urządzeń i sieci gazowych wysokiego ciśnienia, podwyższonego średniego ciśnienia, średniego ciśnienia oraz niskiego ciśnienia.

5. W zakresie infrastruktury telekomunikacyjnej; dopuszcza się budowę, przebudowę i rozbudowę istniejących urządzeń i sieci infrastruktury telekomunikacyjnej i sieci szerokopasmowych.

6. W granicach objętych planem znajdują się ciek podstawowy „Kanał B” oraz urządzenia melioracji wodnych - rowy szczegółowe; ich lokalizacje pokazano na rysunku planu; ciek oraz rowy podlegają ochronie zgodnie z przepisami ustawy prawo wodne. Zasady ochrony wg § 6 ust 3.

§ 8.

Zasady modernizacji, rozbudowy i budowy systemów komunikacji oraz minimalna ilość miejsc parkingowych dla terenów wydzielonych liniami rozgraniczającymi

1. Powiązania komunikacyjne obszaru objętego planem z układem zewnętrznym poprzez istniejące drogi powiatowe i gminne.

2. Nie dopuszcza się obsługi komunikacyjnej obszaru planu poprzez zjazdy i nowe skrzyżowania bezpośrednio z projektowanej drogi ekspresowej w ciągu drogi krajowej nr 6, usytuowanej w sąsiedztwie planu. Obsługa komunikacyjna z tej drogi wyłącznie poprzez projektowane węzły.

3. Obsługa komunikacyjna terenów wydzielonych liniami rozgraniczającymi z istniejących dróg publicznych (KDL, KDD) oraz dróg wewnętrznych (KDW); dopuszcza się bezpośrednio zjazdy na działki budowlane wyłącznie z dróg tych kategorii.

4. Ze względu na ustalone przeznaczenia terenów nie wymagają one określenia minimalnych wskaźników miejsc postojowych, w tym ustalenia liczby stanowisk przeznaczonych dla pojazdów wyposażonych w kartę parkingową.

§ 9.

Sposób i termin tymczasowego zagospodarowania, urządzania i użytkowania

1. W terenach rolniczych (oznaczonych w planie symbolami R, R1) dopuszcza się tymczasowe zagospodarowanie, urządzanie i użytkowanie terenu:

- 1) lokalizację budowli i urządzeń, niezbędnych do przeprowadzania pomiaru kierunku i prędkości wiatru, w tym wolnostojącego masztu;
- 2) użytkowanie jako teren komunikacyjny – dojazd, dojście;
- 3) użytkowanie jako teren komunikacyjny – place związane z budową, serwisem, naprawą lub demontażem obiektów zespołu elektrowni wiatrowych.

2. W terenach lokalizacji elektrowni wiatrowych (oznaczonych w planie symbolami PE) dopuszcza się tymczasowe zagospodarowanie terenu, urządzanie i użytkowanie terenu związane z lokalizacją budowli i urządzeń niezbędnych do przeprowadzania pomiaru kierunku i prędkości wiatru, w tym wolnostojącego masztu.

3. Ustala się termin tymczasowego zagospodarowania, urządzania i użytkowania terenu o którym mowa w ust. 2 na okres 3 lat od momentu rozpoczęcia prac budowlanych obiektów tymczasowych związanych z budową, serwisem, naprawą lub demontażem obiektów zespołu elektrowni wiatrowych, z uwzględnieniem okresów wstrzymania robót budowlanych określonych w decyzjach administracyjnych wydanych na podstawie przepisów odrębnych.

4. Czasowe wyłączenie gruntów rolnych z produkcji rolniczej zgodnie z obowiązującymi w tym zakresie przepisami odrębnymi dotyczącymi ochrony gruntów rolnych..

5. Dla innych niż tereny R, R1 i PE nie dopuszcza się tymczasowych sposobów zagospodarowania, urządzania i użytkowania.

§ 10.

Szczególne warunki zagospodarowania terenów oraz ograniczenia w ich użytkowaniu, w tym zakaz zabudowy

1. Dla projektowanych obiektów o wysokości równej i większej od 50 m npt obowiązuje, przed wydaniem pozwolenia na budowę, zgłoszenie do właściwych organów nadzoru nad lotnictwem cywilnym i wojskowym (w tym Szefostwa Służby Ruchu Lotniczego Sił Zbrojnych RP) celem ustalenia rodzaju oznakowania lub rezygnacji z oznakowania przeszkodowego.

2. Dla elektrowni wiatrowych jako przeszkód lotniczych o wysokościach powyżej 100 m npt obowiązuje sposób zgłaszania oraz oznakowania przeszkód lotniczych, określony zgodnie z przepisami odrębnymi.

3. Wyznacza się pas techniczny napowietrznej linii elektroenergetycznej WN 110 kV relacji Sławno-Sianów szerokości 20 m (po 10 m od osi linii w obie strony), oznaczony na rysunku planu.

4. W pasie technicznym linii 110 kV ustala się:

- 1) obowiązują przepisy odrębne dot. dotyczące bezpieczeństwa i higieny pracy podczas wykonywania robot budowlanych w sąsiedztwie linii;
- 2) należy zachować odległości obiektów i urządzeń infrastruktury technicznej od linii, zapewniające wzajemne bezpieczeństwo i prawidłowe funkcjonowanie;
- 3) uciążliwość związana z elektromagnetycznym promieniowaniem niejonizującym winna być zgodna z wymaganiami przepisów odrębnych dotyczących dopuszczalnych poziomów pól elektromagnetycznych w środowisku oraz sposobów dotrzymywania tych pomiarów.

5. Wyznacza się dla zapewnienia bezpieczeństwa oraz umożliwienia właściwej eksploatacji gazociągów wysokiego ciśnienia DN 200 mm i DN 700 mm wspólną strefę ochronną szer. 60 m w terenach G, oznaczoną na rysunku planu, obejmującą między innymi strefy kontrolowane gazociągów. Szerokości stref kontrolowanych dla gazociągów wg Rozp. Ministra Gospodarki z dn. 26.04.2013 r. w sprawie warunków technicznych jakim powinny odpowiadać sieci gazowe i ich usytuowanie, zagospodarowanie w strefach kontrolowanych wg przepisów ww rozporządzenia

6. W terenach rolnych oznaczonych symbolem R1, w tym w terenach położonych w odległości do 500 m od granic terenów PE, ustala się ograniczenia w sytuowaniu zabudowy, określone w ustaleniach szczegółowych w § 14 uchwały.

§ 11.

Stawka procentowa, na podstawie której ustala się opłatę, o której mowa w art. 36 ust.4 ustawy o planowaniu i zagospodarowaniu przestrzennym

Ustala się stawkę procentową o której mowa w art. 36 ust.4 ustawy o planowaniu i zagospodarowaniu przestrzennym dla poszczególnych terenów w następującej wysokości:

- 1) 30 % dla terenów oznaczonych symbolem 1.PE oraz 2.PE;
- 2) 0 % dla pozostałych terenów wydzielonych liniami rozgraniczającymi, ze względu na brak wzrostu wartości nieruchomości w stosunku do dotychczas obowiązującego miejscowego planu zagospodarowania przestrzennego, gdyż niniejszy plan miejscowy nie zmienia dotychczasowego przeznaczenia tych terenów lub faktycznego sposobu użytkowania terenu.

Rozdział 3.

Ustalenia szczegółowe – karty terenów

§ 12.

Karta terenów PE – lokalizacji urządzeń wytwarzających energię z odnawialnych źródeł energii o mocy przekraczającej 100 kW (elektrowni wiatrowych)

1. Oznaczenie terenów: **1.PE, 2.PE.**
2. Ustala się następujące przeznaczenie terenu i sposoby zagospodarowania:
 - 1) przeznaczenie podstawowe: zabudowa z zakresu produkcji energii ze źródeł odnawialnych o mocy powyżej 100 kW;
 - 2) sposoby zagospodarowania i zabudowy:
 - a) lokalizacja elektrowni wiatrowych wraz z niezbędnymi obiektami i urządzeniami budowlanymi,

- b) lokalizacja placów związanych z budową, serwisem, naprawą lub demontażem obiektów zespołu elektrowni wiatrowych,
 - c) lokalizacja urządzeń i sieci infrastruktury technicznej,
 - d) lokalizacja budowli i urządzeń, niezbędnych do przeprowadzania pomiaru kierunku i prędkości wiatru, w tym wolnostojącego masztu,
 - e) lokalizacja dojazdów;
- 3) dopuszcza się rolne wykorzystywanie części terenu nie zajętej pod zagospodarowanie związane z elektrowniami wiatrowymi.

3. Wskaźniki i zasady zagospodarowania terenu:

- 1) w każdym terenie dopuszcza się lokalizację po jednej elektrowni wiatrowej;
- 2) dopuszcza się oświetlenie ochronne oraz ogrodzenie terenu;
- 3) powierzchnia zabudowy maksymalnie 50%;
- 4) dopuszcza się sytuowanie fundamentu elektrowni na granicy terenu wydzielonego liniami rozgraniczającymi z uwzględnieniem pkt 4),
- 5) nie określa się minimalnej powierzchni biologicznie czynnej – dopuszcza się 100% utwardzenia powierzchni terenu;
- 6) dopuszcza się dalszy podział terenów według potrzeb technologicznych tych urządzeń; parametrów działek uzyskiwanych w wyniku podziału nieruchomości nie określa się;
- 7) intensywność zabudowy - nie dotyczy;
- 8) nieprzekraczalne linie zabudowy (dot. wieży elektrowni) – dla terenu 1.PE w odległości 20 m od linii rozgraniczenia drogi 01.KDL, dla terenu 2.PE- nie określa się.

4. Szczególne warunki zagospodarowania terenów oraz ograniczenia w ich użytkowaniu, w tym zakaz zabudowy:

- 1) elektrownie wiatrowe mogą stanowić przeszkody lotnicze, obowiązują ustalenia § 10 ust 2;
- 2) nie dopuszcza się wykorzystywania konstrukcji wieży elektrowni jako nośnika reklamowego; zakaz nie dotyczy oznaczeń producenta i/lub inwestora i/lub właściciela elektrowni na gondolach;
- 3) elektrownie wiatrowe w terenach 1.PE i 2.PE projektować jako zespół obiektów o jednolitym charakterze (wysokość, kolorystyka, forma obiektu);
- 4) kolorystyka elektrowni wiatrowych - sprzyjająca ograniczeniu zasięgu ich oddziaływania na krajobraz:
 - a) dopuszczalne kolory – biały, jasnoszary, ew. inne neutralne krajobrazowo,
 - b) elementy elektrowni wiatrowej powinny mieć powierzchnię matową, minimalizującą powstawanie refleksów świetlnych,
 - c) oznakowanie – zgodnie z przepisami odrębnymi;
- 5) maksymalna moc nominalna zespołu elektrowni wiatrowych zgodnie z warunkami przyłączenia do sieci;
- 6) ustala się wymóg wykonania zabezpieczeń konstrukcji wieży przed porażeniem prądem, oraz przed emisją fal elektromagnetycznych.

5. Zasady kształtowania zabudowy, gabaryty obiektów:

- 1) maksymalna wysokość elektrowni wiatrowej w stanie wzniesionego śmigła do 200 m ponad poziom terenu;
- 2) gabaryty obiektów i inne parametry budowli towarzyszących, sytuowanych w terenach 1.PE , 2.PE innych niż wieże elektrowni wiatrowych oraz maszt do pomiaru wiatru- - wg potrzeb technologicznych, pod warunkiem, że ich wysokość nie będzie większa niż 6 m ponad poziom terenu;
- 3) maksymalna wysokość masztu do pomiaru wiatru do 60 m ponad poziom terenu..

6. Zasady obsługi komunikacyjnej oraz w zakresie infrastruktury technicznej – zgodnie z ustaleniami ogólnymi planu oraz :

- 1) dojazd poprzez drogi wewnętrzne lub publiczne;
- 2) w zagospodarowaniu terenów PE nie przewiduje się sytuowania miejsc parkingowych, parkowanie wyłącznie czasowe dla celów obsługi urządzeń;
- 3) zasady obsługi terenów w zakresie infrastruktury technicznej – zgodnie z § 7 uchwały, dopuszcza się lokalizację sieci infrastruktury technicznej związanych z funkcjonowaniem elektrowni wiatrowych;
- 4) w zakresie infrastruktury telekomunikacyjnej dopuszcza się wyłącznie sieci infrastruktury telekomunikacyjnej i związane z funkcjonowaniem elektrowni.

§ 13.

Karta terenów R1 – tereny rolnicze z zakazem zabudowy (nie dotyczy zabudowy związanej z obsługą zespołu elektrowni wiatrowych)

1. Oznaczenie terenów: **3.R1, 4.R1, 5.R1, 6.R1, 7.R1, 8.R1, 9.R1, 10.R1, 11.R1, 12.R1, 13.R1, 14.R1, 15.R1, 16.R1, 17.R1, 18.R1, 19.R1, 20.R1, 21.R, 22.R1**

2. Ustala się następujące przeznaczenie terenu i sposoby zagospodarowania:

- 1) przeznaczenie podstawowe: tereny rolnicze;
- 2) sposoby zagospodarowania i zabudowy:
 - a) użytki rolne,
 - b) nie dopuszcza się sadów, upraw szklarniowych i upraw kukurydzy,
 - c) dopuszcza się sytuowanie tymczasowych dojazdów i placów montażowych, niezbędnych dla potrzeb realizacji inwestycji - budowy elektrowni wiatrowych, na zasadach określonych w § 9, pod warunkiem iż nie będą prowadzone w gruntach rolnych klas III,
 - d) lokalizacja urządzeń i sieci infrastruktury technicznej,
 - e) lokalizacja dróg, dojazdów w terenach rolnych.

3. Wskaźniki i zasady zagospodarowania terenu:

- 1) sytuowanie budowli, infrastruktury technicznej, zgodnie z przepisami odrębnymi;
- 2) wskaźniki zagospodarowania terenu – nie dotyczy;
- 3) zasady podziału nieruchomości zgodnie z przepisami ustawy o gospodarce nieruchomościami:
 - a) dopuszcza się wydzielenia nieruchomości dla lokalizacji sieci i urządzeń infrastruktury technicznej, dojazdów - według potrzeb,
 - b) dopuszcza się podział nieruchomości rolnych w związku z lokalizacją w obszarze planu obiektów budowlanych zespołu elektrowni wiatrowych, w tym na działki gruntu o powierzchni mniejszej niż 0,3 ha; zasad dopuszczalnych podziałów nie określa się,
 - c) ustala się zakaz podziałów nieruchomości skutkujących koniecznością zapewnienia dojazdów z drogi krajowej nr 6, z projektowanej drogi ekspresowej KDS.

4. Szczególne warunki zagospodarowania terenów oraz ograniczenia w ich użytkowaniu, w tym zakaz zabudowy:

- 1) zakaz lokalizacji budynków;
- 2) zakaz lokalizacji budowli rolniczych oraz urządzeń budowlanych z nimi związanych;
- 3) zakaz zalesiania;
- 4) zakaz tworzenia nowych zbiorników wodnych – oczek wodnych i stawów;
- 5) w terenie 17.R1 nakaz zachowania i ochrony istniejących zakrzaczeń wokół zbiornika wodnego 38.WS;
- 6) w terenach 7.R1, 8.R1, 12.R1, 16.R1, 17.R1, 21.R1, 22.R1, uwzględnić zasady ochrony wskazanych na rysunku planu stanowisk archeologicznych, objętych strefą W III ograniczonej ochrony konserwatorskiej zawarte w § 5 ust 4 pkt 2);

- 7) w terenie 21.R1 w granicach projektowanego użytku ekologicznego UE 7 oraz UE 6 (granice zaznaczono na rysunku planu – załącznik nr 1 do niniejszej Uchwały) obowiązują ustalenia zawarte w §4 ust 7;
 - 8) dopuszcza się, w przestrzeni nad powierzchnią terenu, lokalizację łopat wirnika elektrowni wiatrowych,
 - 9) dopuszcza się lokalizację urządzeń pomiarowych wiatru instalowanych na maszcie do pomiaru wiatru oraz odciągów mocujących maszty do pomiaru wiatru;
 - 10) nakaz ochrony historycznej zieleni komponowanej - istniejącej alei drzew, wzdłuż dróg 01.KDL i 03.KDD;
 - 11) w terenach rolnych 3.R1, 4.R1, 5.R1, 6.R1, 7.R1, 8.R1, usytuowanych w sąsiedztwie projektowanej drogi ekspresowej (w ciągu drogi krajowej nr 6, klasy S) ustala się:
 - a) zakaz umieszczania reklam wysyłających lub odbijających światło w sposób powodujący oślepienie albo wprowadzających w błąd uczestników ruchu,
 - b) lokalizacja nowych obiektów budowlanych, w tym liniowych obiektów budowlanych zgodnie z przepisami odrębnymi dotyczącymi dróg publicznych, minimalna odległość od zewnętrznej krawędzi jezdni drogi ekspresowej 40 m.
5. Zasady kształtowania zabudowy, gabaryty obiektów: nie dotyczy.
6. Zasady obsługi komunikacyjnej oraz w zakresie infrastruktury technicznej – zgodnie z ustaleniami ogólnymi planu.

§ 14.

Karta terenów R – tereny rolnicze

1. Oznaczenie terenów: **23.R, 24.R, 25.R, 26.R, 27.R, 28.R, 29.R, 30.R.**

2. Ustala się następujące przeznaczenie terenu i sposoby zagospodarowania:

- 1) przeznaczenie podstawowe: tereny rolnicze;
- 2) sposoby zagospodarowania i zabudowy:
 - a) rolnicze użytkowanie gruntów - pola uprawne, łąki i pastwiska, dopuszcza się uprawy szklarniowe i sady,
 - b) wyklucza się sytuowanie budynków mieszkalnych,,
 - c) dopuszcza się budynki gospodarcze, inwentarskie, budynki magazynowe i inne obiekty oraz urządzenia służące bezpośrednio produkcji rolniczej,
 - d) dopuszcza się lokalizację budowli rolniczych i urządzeń budowlanych z nimi związanych, niezbędnych dla prowadzenia gospodarstwa rolnego,
 - e) dopuszcza się lokalizację urządzeń i sieci infrastruktury technicznej,
 - f) dopuszcza się lokalizację dróg, dojazdów w terenach rolnych,
 - g) nie dopuszcza się lokalizacji obiektów obsługi produkcji rolnej czy przetwórstwa rolnego tj. obiektów produkcyjnych, składów, magazynów i usług oraz dla obsługi produkcji w gospodarstwach rolnych, hodowlanych i ogrodniczych.

3. Wskaźniki i zasady zagospodarowania terenu:

- 1) dla terenów rolnych związanych z zabudową służącą produkcji rolniczej obowiązują:
 - a) sytuowanie zabudowy zgodnie z przepisami odrębnymi (dotyczy odległości od dróg publicznych, lasów); dla terenów 23.R, 26.R, 27.R, 28.R, 29.R, 30.R nieprzekraczalne linie zabudowy w odległości 20 m od drogi 01.KDL – zgodnie z rysunkiem planu,
 - b) maksymalna powierzchnia zabudowy terenu związanego z zabudową - 50%,
 - c) minimalna powierzchnia biologicznie czynna terenu związanego z zabudową - 20%,
 - d) intensywność zabudowy terenu związanego z zabudową: (w granicach gruntu rolnego zabudowanego) minimum – 0, maksimum – 1,0;
- 2) dla terenu upraw rolniczych obowiązują:

a) sytuowanie budowli, w tym budowli rolniczych zgodnie z przepisami odrębnymi, dla terenów 23.R, 26.R, 27.R, 28.R, 29.R, 30.R nieprzekraczalne linie zabudowy w odł.20 m od drogi 01.KDL - zgodnie z rysunkiem planu;

b) wskaźniki zagospodarowania terenu – nie dotyczy.

3) Zasady podziału nieruchomości:

a) zgodnie z przepisami odrębnymi dla nieruchomości wykorzystywanych na cele rolne, z uwzględnieniem poniższych zapisów;

b) dopuszcza się wydzielenia nieruchomości dla lokalizacji sieci i urządzeń infrastruktury technicznej, dróg dojazdowych według potrzeb oraz wydzielanych w celu powiększenia innych działek budowlanych jako regulacji stanów prawnych.

4. Szczególne warunki zagospodarowania terenów oraz ograniczenia w ich użytkowaniu, w tym zakaz zabudowy:

1) zakaz zalesiania gruntów rolnych;

2) zakaz tworzenia nowych zbiorników wodnych;

3) w terenie 27.R w granicach projektowanego użytku ekologicznego UE 8 (granice zaznaczono na rysunku planu – załącznik nr 1 do niniejszej Uchwały) obowiązuje zakaz lokalizacji obiektów budowlanych;

4) w terenie 30.R w granicach projektowanego użytku ekologicznego UE 7 (granice zaznaczono na rysunku planu – załącznik nr 1 do niniejszej uchwały) obowiązuje zakaz lokalizacji obiektów budowlanych;

5) w strefach ochrony wskazanych na rysunku planu, objętych strefą W III ograniczonej ochrony konserwatorskiej stanowisk archeologicznych – dotyczy terenów 23.R, 25.R, 30.R – obowiązują ustalenia zawarte w § 5 ust 4 pkt 2);

6) w terenach 26.R, 27.R, 28.R, 29.R w granicach strefy ochrony konserwatorskiej krajobrazu kulturowego, oznaczonej na rysunku planu, obowiązują ustalenia zawarte w § 5 ust.3 oraz w § 5 ust 4 pkt 1.

5. Zasady kształtowania zabudowy, gabaryty obiektów:

1) maksymalna wysokość budynków gospodarczych, magazynowych, inwentarskich: do 15 m;

2) maksymalna wysokość innych niż wymienione w pkt 1) budynków i budowli (np. wiat, garaży) – do 10 m;

3) geometria dachu dla budynków gospodarczych, inwentarskich, magazynowych i budowli rolniczych - dowolna;

4) dla budowli rolniczych (np. silosów) obowiązuje wysokość zabudowy do 15 m; nie określa się wymagań dotyczących kształtowania gabarytów tych obiektów i geometrii ewentualnych dachów tych obiektów.

6. Zasady obsługi komunikacyjnej oraz w zakresie infrastruktury technicznej – zgodnie z ustaleniami ogólnymi planu.

§ 15.

Karty terenów ZL – tereny leśne

1. Oznaczenie terenów: **31.ZL, 32.ZL, 33.ZL, 34.ZL, 35.ZL, 36.ZL**

2. Ustala się następujące przeznaczenie terenu i sposoby zagospodarowania:

1) przeznaczenie podstawowe: tereny leśne;

2) sposoby zagospodarowania i zabudowy:

a) uprawy leśne,

b) wyklucza się budowę budynków mieszkalnych, w tym także związanych z prowadzeniem gospodarki leśnej,

c) wyklucza się lokalizację budynków gospodarczych służących produkcji leśnej w gospodarstwach leśnych,

d) dopuszcza się lokalizację budowli, urządzeń i sieci infrastruktury technicznej, nie powodujących konieczności zmiany przeznaczenia terenu na cele nieleśne

e) dopuszcza się lokalizację dróg, dojazdów związanych z gospodarką leśną.

3. Wskaźniki i zasady zagospodarowania terenu:

- 1) sytuowanie budowli zgodnie z przepisami odrębnymi,
- 2) wskaźniki zagospodarowania terenu – nie dotyczy.

4. Szczególne warunki zagospodarowania terenów oraz ograniczenia w ich użytkowaniu, w tym zakaz zabudowy:

- 1) zakaz lokalizacji zabudowy mieszkaniowej w tym w formie zabudowy zagrodowej związanej z produkcją leśną;
- 2) w terenie 34.ZL w granicach projektowanego użytku ekologicznego UE 7 (granice zaznaczono na rysunku planu – załącznik nr 1 do niniejszej Uchwały) obowiązuje zakaz lokalizacji obiektów budowlanych oraz zasady określone w ustaleniach ogólnych planu – w § 4 ust 7;
- 3) w terenie 31.ZL i 36.ZL w granicach strefy W III ograniczonej ochrony konserwatorskiej stanowisk archeologicznych (granice zaznaczono na rysunku planu – załącznik nr 1 do niniejszej uchwały) obowiązują ustalenia zawarte w § 5 ust. 4 pkt 2.

5. Zasady kształtowania zabudowy, gabaryty obiektów: nie dotyczy ze względu na zakaz sytuowania budynków.

6. Zasady obsługi komunikacyjnej oraz w zakresie infrastruktury technicznej – zgodnie z ustaleniami ogólnymi planu.

§ 16.

Karty terenów WS – tereny wód powierzchniowych śródlądowych

1. Oznaczenie terenów: **37.WS, 38.WS, 39.WS, 40.WS**

2. Ustala się następujące przeznaczenie terenu i sposoby zagospodarowania:

- 1) przeznaczenie podstawowe: tereny wód powierzchniowych śródlądowych – istniejące oczka wodne w gruntach rolnych lub leśnych, ciek wodny oraz rowy melioracji wodnych - rowy szczegółowe;
- 2) sposoby zagospodarowania i zabudowy:
 - a) istniejące zbiorniki wodne 37.WS i 38.WS do zachowania i ochrony, do utrzymania w stanie naturalnym,
 - b) dopuszcza się lokalizacje obiektów budowlanych, w tym urządzeń wodnych zapewniających prawidłowe funkcjonowanie wód oraz ochronę przed podtopieniem i zalaniem sąsiednich terenów,
 - c) lokalizacja urządzeń i sieci infrastruktury technicznej – fragment terenu 38.WS znajduje się w strefie ochronnej istniejących gazociągów (zasięg strefy pokazano na załączniku graficznym – rysunku planu); w strefie obowiązują przepisy odrębne dotyczące warunków technicznych jakim powinny odpowiadać sieci gazowe, w tym przepisy rozporządzenia odnoszące się do stref kontrolowanych gazociągów,
 - d) lokalizacja odcinków dróg – przejazdów .

3. Wskaźniki i zasady zagospodarowania terenu: nie dotyczy.

4. Szczególne warunki zagospodarowania terenów oraz ograniczenia w ich użytkowaniu, w tym zakaz zabudowy:

- 1) urządzenia melioracji wodnych podlegają ochronie zgodnie z przepisami odrębnymi (ustawa prawo wodne),
- 2) zakaz lokalizacji budynków, budowli i urządzeń rekreacji i sportu;
- 3) dla fragmentów cieków wodnych 38.WS, 39.WS ustala się ich przekroczenie przez korytarz techniczny dla potrzeb gazociągów wysokiego ciśnienia DN 200 mm i DN 700 mm, wraz z kablem światłowodowym dla obsługi gazociągów; wyznaczoną strefę ochronną gazociągu pokazano na zał. graficznym nr 1- rysunku planu;
- 4) w miejscach przekroczenia cieków, o którym mowa w pkt 3 ustala się wymóg zabezpieczenia gazociągu zgodnie z przepisami odrębnymi.

5. Zasady kształtowania zabudowy, gabaryty obiektów – nie dotyczy.

§ 17.

Karta terenu G – infrastruktury technicznej – gazownictwa

1. Oznaczenia terenów: **41.G, 42.G, 43.G, 44.G, 45.G, 46.G, 47.G.**

2. Ustala się następujące przeznaczenie terenu i sposoby zabudowy i zagospodarowania terenu:

- 1) przeznaczenie terenu – teren infrastruktury technicznej – związany z gazownictwem, korytarz techniczny dla istniejących gazociągów wraz ze strefą ochronną szer. 60 m, zawierającą strefy kontrolowane gazociągów;
- 2) sposoby zabudowy i zagospodarowania terenu:
 - a) lokalizacja budowli i urządzeń infrastruktury gazowej, w tym istniejący gazociąg wysokiego ciśnienia DN 200 mm relacji Bobrowice-Sławno wraz ze strefą kontrolowaną oraz istniejący gazociąg wysokiego ciśnienia DN 700 mm i ciśnieniu PN do 8,4 MPa, wraz ze strefą kontrolowaną oraz kablem światłowodowym dla obsługi gazociągu,
 - b) lokalizacja sieci elektroenergetycznych i urządzeń niezbędnych do obsługi i eksploatacji gazociągów,
 - c) dopuszcza się lokalizację sieci telekomunikacyjnych i urządzeń niezbędnych do obsługi i eksploatacji gazociągów,
 - d) lokalizacja innych urządzeń i sieci infrastruktury technicznej pod warunkiem nie ograniczania możliwości lokalizacji i funkcjonowania gazociągów,
 - e) dopuszcza się lokalizację dojazdów i dojazdów, z zastrzeżeniem zakazu dojazdów z węzła drogowego krajowej drogi ekspresowej S6 – teren 015.KDS
 - f) dopuszcza się rolnicze wykorzystywanie części terenu pod warunkiem nie ograniczania możliwości bezpiecznego funkcjonowania tych terenów zgodnie z ustalonym przeznaczeniem.

3. Wskaźniki i zasady zagospodarowania terenu:

- 1) powierzchnia zabudowy - nie określa się ze względu na zakaz sytuowania budynków,
- 2) nie określa się minimalnej powierzchni biologicznie czynnej – dopuszcza się 100% utwardzenia powierzchni terenu;
- 3) podział nieruchomości – nie dotyczy;
- 4) intensywność zabudowy - nie dotyczy.

4. Szczególne warunki zagospodarowania terenów oraz ograniczenia w ich użytkowaniu, w tym zakaz zabudowy:

- 1) dla istniejących gazociągów utrzymuje się strefę odległości podstawowej (bezpiecznej) ustaloną na podstawie przepisów odrębnych, obowiązujących w dniu wydania pozwolenia na budowę;
- 2) dla gazociągu DN 200 mm ustala się strefę kontrolowaną szerokości 30 m, po 15 m od osi gazociągu w obie strony,
- 3) dla gazociągu DN 700 mm ustala się strefę kontrolowaną o szerokości 12,0 m, po 6,0 m od osi gazociągu;
- 4) w strefie kontrolowanej dopuszcza się lokalizację obiektów i urządzeń dla potrzeb funkcjonowania sieci, w tym zespołów upustowo-zaporowych, dojazdów dla obsługi gazociągu, dróg przeciwpożarowych oraz tras pieszych i rowerowych;
- 5) w pasie 6 m wzdłuż trasy gazociągów w terenach rolnych ustala się zakaz sadzenia roślinności wysokiej i zalesiania terenów rolniczych;
- 6) zasady lokalizacji urządzeń i sieci infrastruktury technicznej w sąsiedztwie gazociągów zgodnie z przepisami odrębnymi;
- 7) w sytuacji prowadzenia gazociągów w sąsiedztwie sieci elektroenergetycznych należy zachować odległości wynikające z przepisów odrębnych, w przypadku krzyżowania gazociągu z liniami elektroenergetycznymi nakaz zachowania odległości min. 20 m od słupa;
- 8) nakaz zapewnienia dostępu do gazociągów dla potrzeb eksploatacyjnych;

- 9) przejście przez rowy szczegółowe wykonać tak, by zachować odległość min. 1,0 m pomiędzy górą gazociągu a dnem rzeczywistym rowu;
- 10) w miejscach przekroczenia dróg oraz w przypadku prowadzenia dróg ponad gazociągiem ustala się wymóg zabezpieczenia gazociągu zgodnie z przepisami odrębnymi.

5. Zasady kształtowania zabudowy, gabaryty obiektów: lokalizacja obiektów budowlanych w strefach kontrolowanych:

- 1) wysokość zabudowy – nie dotyczy ze względu na zakaz sytuowania budynków,
- 2) gabaryty obiektów i geometria dachu - nie dotyczy ze względu na zakaz sytuowania budynków.

§ 18.

Karty terenów dróg publicznych KDL i KDD

1. Oznaczenia terenów: **01.KDL, 02.KDD, 03.KDD, 04.KDD.**

2. Dla terenów oznaczonych symbolami KDL, KDD ustala się następujące przeznaczenie terenu i sposoby zagospodarowania:

- 1) przeznaczenie podstawowe: teren komunikacyjny – droga publiczna, w tym:
 - a) KDL – klasa techniczna lokalna, 01.KDL- istniejąca droga powiatowa nr 0521Z Bobrowice-Smardzewo-Lejkowo,
 - b) KDD – klasa techniczna dojazdowa,
- 2) dopuszcza się następujące sposoby zagospodarowania:
 - a) przy drogach KDL i KDD dopuszcza się lokalizację wiat przystankowych,
 - b) w terenach KDL i KDD dopuszcza się lokalizację ciągu rowerowego, ciągu pieszo-rowerowego, ciągu pieszego,
 - c) lokalizacja drogowych obiektów inżynierskich,
 - d) lokalizacja urządzeń i sieci infrastruktury technicznej, w tym niezwiązanej z drogą, jeżeli warunki techniczne i wymogi bezpieczeństwa na to pozwalają,
 - e) w terenach KDL i KDD lokalizacja zjazdów do terenów obsługiwanych komunikacyjnie z tych dróg.

3. Parametry techniczne, wyposażenie, dostępność:

- 1) szerokość pasa drogowego w liniach rozgraniczających jak na rysunku planu – załącznik nr 1 do niniejszej uchwały;
- 2) dostępność terenów przyległych do drogi klasy KDL i KDD bez ograniczeń;
- 3) lokalizacja zjazdów z dróg publicznych na zasadach określonych w przepisach odrębnych; przy czym przy lokalizowaniu zjazdów w obrębie alei drzew - historycznej zieleni komponowanej wzdłuż dróg 01.KDL i 03.KDD uwzględnić istniejące drzewa w alei, zgodnie z zasadami określonymi w ustaleniach ogólnych planu § 5 ust 4 pkt 1.

4. Zasady kształtowania zabudowy, gabaryty obiektów:

- 1) maksymalna wysokość zabudowy wiat przystankowych 4 m;
- 2) geometria dachu i gabaryty obiektów wiat przystankowych dowolna.

5. Inne ustalenia:

- 1) istniejąca aleja drzew wzdłuż dróg 01.KDL, 03.KDD – do ochrony i zachowania, obowiązują ustalenia zawarte w § 4 ust 8 oraz § 5 ust 4 pkt 1 uchwały;
- 2) dla terenu 01.KDL w części objętej strefą ochrony konserwatorskiej krajobrazu kulturowego (granice strefy zaznaczono na załączniku graficznym-rysunku planu) obowiązują ustalenia zawarte w § 5 ust 3 oraz w § 5 ust 4 pkt 1) uchwały;

- 3) dla terenu 03.KDD w części objętej strefą W III ograniczonej ochrony konserwatorskiej stanowisk archeologicznych (stanowisko archeologiczne nr 223) obowiązują ustalenia zawarte w § 5 ust 4 pkt 2) uchwały;
- 4) dla fragmentów drogi 01.KDL oraz 03.KDD ustala się przekroczenie dróg przez korytarz techniczny dla potrzeb gazociągów wysokiego ciśnienia DN 200 mm i DN 700 mm, wraz z kablem światłowodowym dla obsługi gazociągów; wyznaczona strefę ochronną gazociągu pokazano na zał. graficznym nr 1- rysunku planu;
- 5) w miejscach przekroczenia dróg, o którym mowa w pkt 4 oraz w przypadku prowadzenia dróg ponad gazociągami ustala się wymóg zabezpieczenia gazociągu zgodnie z przepisami odrębnymi;
- 6) dla fragmentu drogi 01.KDL ustala się przekroczenie drogi przez napowietrzną linię elektroenergetyczną WN 110 kV relacji Sławno-Sianów, trasa linii oraz jej pas techniczny szerokości 20 m (po 10 m od osi linii w obie strony) pokazano na załączniku graficznym - rysunku planu; w pasie technicznym linii obowiązują ustalenia zawarte w § 10 ust 4.

§ 19.

Karta terenów dróg publicznych KDS

1. Oznaczenia terenów: **015.KDS, 016.KDS, 017.KDS.**

2. Dla terenów oznaczonych symbolami KDS ustala się następujące przeznaczenie terenu i sposoby zagospodarowania:

- 1) przeznaczenie podstawowe: teren komunikacyjny – fragment pasa drogowego planowanej drogi publicznej klasy technicznej ekspresowej (w ciągu drogi krajowej nr 6);
- 2) dopuszcza się następujące sposoby zagospodarowania: zgodnie z przepisami odrębnymi dotyczącymi dróg publicznych.

3. Parametry techniczne, wyposażenie, dostępność:

- 1) szerokość pasa drogowego w liniach rozgraniczających jak na rysunku planu – załącznik nr 1 do niniejszej uchwały;
- 2) dostępność terenów przyległych do drogi klasy KDS z ograniczeniami, wyłącznie poprzez skrzyżowania i zjazdy, na zasadach określonych w przepisach odrębnych dotyczących dróg publicznych; ustala się zakaz stosowania dojazdów i bezpośrednich zjazdów z jezdni drogi ekspresowej dla obsługi komunikacyjnej terenów przyległych.

4. Zasady kształtowania zabudowy, gabaryty obiektów: zakaz lokalizacji nośników reklamowych.

5. Inne ustalenia: w pasie drogowym mogą być wznoszone tylko tymczasowe obiekty budowlane oraz urządzenia budowlane związane z obiektami budowlanymi, ich usunięcie w wypadku budowy drogi następuje na koszt właściciela, bez odszkodowania.

§ 20.

Karty terenów dróg wewnętrznych KDW

1. Oznaczenie terenów: **05.KDW, 06.KDW, 07.KDW, 08.KDW, 09.KDW, 010.KDW, 011.KDW, 012.KDW, 013.KDW, 014.KDW.**

2. Ustala się następujące przeznaczenie terenu i sposoby zagospodarowania:

- 1) przeznaczenie podstawowe: teren komunikacyjny – droga wewnętrzna;
- 2) sposoby zagospodarowania:
 - a) lokalizacja drogowych obiektów inżynierskich,
 - b) lokalizacja tras rowerowych,
 - c) lokalizacja urządzeń i sieci infrastruktury technicznej.

3. Parametry techniczne, wyposażenie, dostępność:

- 1) szerokość drogi KDW w liniach rozgraniczających jak na rysunku planu – załącznik nr 1 do niniejszej uchwały;

2) dostępność komunikacyjna terenów przyległych do drogi bez ograniczeń.

4. Zasady kształtowania zabudowy, gabaryty obiektów: nie dotyczy.

5. Inne ustalenia:

- 1) na części terenu 010.KDW, 014.KDW oraz w ich sąsiedztwie, a także w sąsiedztwie terenów 05.KDW, 09.KDW znajdują się strefy W III ograniczonej ochrony konserwatorskiej stanowisk archeologicznych (granice stref zaznaczono na załączniku graficznym – rysunku planu), w zasięgu strefy obowiązują ustalenia zawarte w § 5 ust 4 pkt 2 uchwały;
- 2) dla fragmentów dróg 010.KDW, 011.KDW, 013.KDW, 014.KDW ustala się przekroczenie dróg przez korytarz techniczny dla potrzeb gazociągów wysokiego ciśnienia DN 200 mm i DN 700 mm, wraz z kablem światłowodowym dla obsługi gazociągów; wyznaczona strefę ochronną gazociągu pokazano na zał. graficznym nr 1- rysunku planu;
- 3) w miejscach przekroczenia dróg, o którym mowa w pkt 2 oraz w przypadku prowadzenia dróg ponad gazociągami ustala się wymóg zabezpieczenia gazociągu zgodnie z przepisami odrębnymi.

Rozdział 4. Przepisy przejściowe i końcowe

§ 21.

W granicach opracowania tracą moc:

- 1) uchwała Nr XIII/83/96 Rady Gminy Sławno z dnia 26 marca 1996 r. w sprawie uchwalenia miejscowego planu zagospodarowania przestrzennego gminy Sławno (opublikowana w Dz. Urz. Woj. Słupskiego z 1996r Nr 14, poz. 52);
- 2) uchwała Nr XII/84/2011 Rady Gminy Sławno z dnia 29 września 2011 r. w sprawie miejscowego planu zagospodarowania przestrzennego gminy Sławno dla lokalizacji gazociągu wysokiego ciśnienia DN 700 (publikacja Dz. Urz. Woj. Zachodniopomorskiego z 2011 r. Nr 128, poz. 2338);
- 3) uchwała Nr XLIV/400/2014 Rady Gminy Sławno z dnia 29 kwietnia 2014 r. w sprawie uchwalenia zmiany miejscowego planu zagospodarowania przestrzennego gminy Sławno w okolicy miejscowości Smardzewo w gminie Sławno (publikacja w Dz. Urz. Woj. Zachodniopomorskiego z dnia 12 czerwca 2014 r. poz. 2521).

§ 22.

Wykonanie niniejszej uchwały powierza się Wójtowi Gminy Sławno.

§ 23.

Uchwała wchodzi w życie po upływie 14 dni od dnia ogłoszenia w Dzienniku Urzędowym Województwa Zachodniopomorskiego.

Przewodnicząca Rady Gminy
Sławno


Marta Hołowata

MIEJSCOWY PLAN ZAGOSPODAROWANIA PRZESTRZENNEGO "SMARDZEWO 2" W GMINIE SŁAWNO

SKALA 1:2000

PRZEWODNICZĄCA
Rady Gminy
Marta Hołowata

Załącznik Nr 1 do Uchwały Nr XIII/103/2015
Rady Gminy Sławno z dnia 16 października 2015 r.

PRZEDSIĘBIORSTWO PROJEKTOWO-REALIZACYJNE
"DOM" sp. z o.o.
83-206 Starygard Gdański Ul. Kościuszki 34g tel. 56 220 57
e-mail: pprdom@pprdom.pl

MIEJSCOWY PLAN
ZAGOSPODAROWANIA PRZESTRZENNEGO
"SMARDZEWO 2" W GMINIE SŁAWNO
SKALA 1:2000

Główny projektant: mgr inż. arch. Maria Kleb-Stańczuk
upr. do proj. w planowaniu przestrzennym nr 1334/93
Opracowanie graficzne: mgr inż. Karol Holkiewicz

Data opracowania: PAŹDZIERNIK 2015

upr. do proj. w pl. przestrz. nr 1334/93
Maria Kleb-Stańczuk
mgr inż. arch.

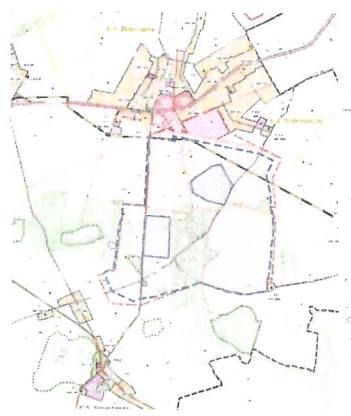
- LEGENDA:**
- granica opracowania planu
 - granice obrębów
 - linie rozgraniczające tereny o różnym przeznaczeniu lub różnych zasadach zagospodarowania
 - nieprzekraczalne linie zabudowy
 - granica strefy ochronnej elektrowni wiatrowych

OZNACZENIA LICZBOWO - LITEROWE TERENÓW O RÓŻNYM PRZEZNACZENIU LUB RÓŻNYCH ZASADACH ZAGOSPODAROWANIA, IDENTYFIKUJĄCE TEREN, GDZIE: OZNACZENIE CYFROWE - NR KOLEJNY TERENU, OZNACZENIE LITEROWE - PRZEZNACZENIE TERENU:

- PE - tereny lokalizacji obiektów wytwarzających energię z odnawialnych źródeł energii o mocy przekraczającej 100 kW (elektrowni wiatrowych)
- R - tereny rolnicze
- R1 - tereny rolnicze z zakazem zabudowy (nie dotyczy zabudowy związanej z obsługą zespołu elektrowni wiatrowych)
- ZL - tereny leśne
- WS - tereny wód powierzchniowych
- G - tereny infrastruktury technicznej - gazowniczej
- tereny dróg publicznych w tym:
 KDL - drogi lokalne, KDD - drogi dojazdowe, KDS - droga ekspresowa
 KDW - tereny dróg wewnętrznych

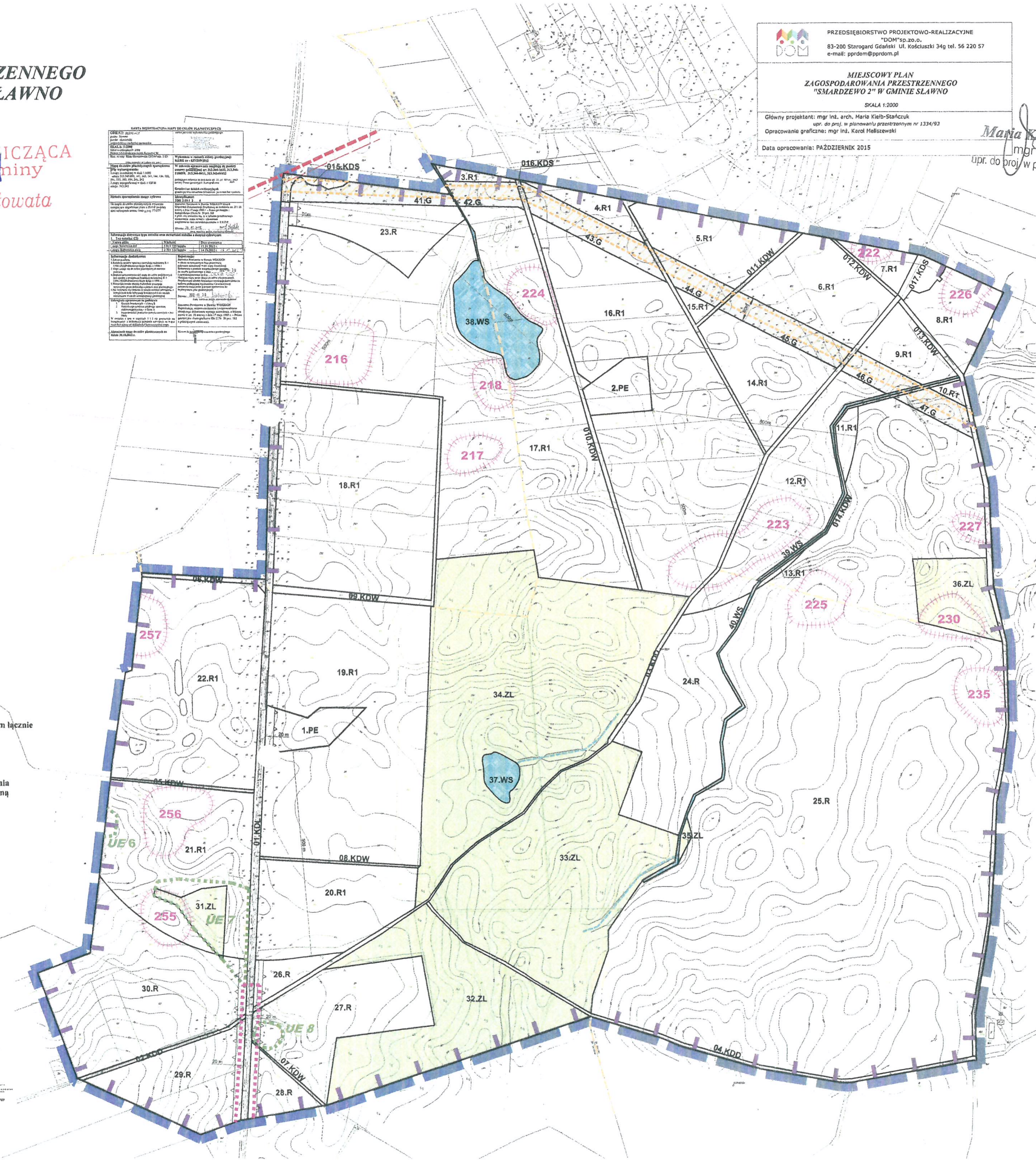
- OBSZARY I OBIEKTY OBJĘTE OCHRONĄ KONSERWATORSKĄ:**
- strefa VIII ograniczonej ochrony konserwatorskiej stanowisk archeologicznych (numeracja według części tekstowej uchwały)
 - strefa ochrony krajobrazu kulturowego

- POZOSTAŁE OZNACZENIA**
- strefa ochronna gazociągu
 - napowietrzna linia elektroenergetyczna WN 110 kV
 - pas techniczny napowietrznej linii elektroenergetycznej WN 110 kV - 20m w każdą stronę, 40m łącznie
 - rowy melioracyjne w terenach rolnych i leśnych
 - projektowany użytek ekologiczny
 - teren budowy elektrowni wiatrowych - zgodnie ze zmianą miejscowego planu zagospodarowania przestrzennego Gminy Sławno w okolicy miejscowości Smardzewo w Gminie Sławno uchwałą Rady Gminy Sławno nr XLIV/400/2014 z dnia 29 kwietnia 2014



Wyrzys ze Studium Uwarunkowań i Kierunków Zagospodarowania
Przestrzennego Gminy Sławno
uchwalonego Uchwałą Nr XLIX/438/2014 Rady Gminy Sławno
z dnia 20 września 2014 r.

DANE OBRĘBOWE	
Nazwa obrębu:	015.KDS
Wzrost w obszarze planu:	016.KDS
Wzrost w obszarze planu:	017.KDS
Wzrost w obszarze planu:	018.KDS
Wzrost w obszarze planu:	019.KDS
Wzrost w obszarze planu:	020.KDS
Wzrost w obszarze planu:	021.KDS
Wzrost w obszarze planu:	022.KDS
Wzrost w obszarze planu:	023.KDS
Wzrost w obszarze planu:	024.KDS
Wzrost w obszarze planu:	025.KDS
Wzrost w obszarze planu:	026.KDS
Wzrost w obszarze planu:	027.KDS
Wzrost w obszarze planu:	028.KDS
Wzrost w obszarze planu:	029.KDS
Wzrost w obszarze planu:	030.KDS
Wzrost w obszarze planu:	031.KDS
Wzrost w obszarze planu:	032.KDS
Wzrost w obszarze planu:	033.KDS
Wzrost w obszarze planu:	034.KDS
Wzrost w obszarze planu:	035.KDS
Wzrost w obszarze planu:	036.KDS
Wzrost w obszarze planu:	037.KDS
Wzrost w obszarze planu:	038.KDS
Wzrost w obszarze planu:	039.KDS
Wzrost w obszarze planu:	040.KDS
Wzrost w obszarze planu:	041.KDS
Wzrost w obszarze planu:	042.KDS
Wzrost w obszarze planu:	043.KDS
Wzrost w obszarze planu:	044.KDS
Wzrost w obszarze planu:	045.KDS
Wzrost w obszarze planu:	046.KDS
Wzrost w obszarze planu:	047.KDS
Wzrost w obszarze planu:	048.KDS
Wzrost w obszarze planu:	049.KDS
Wzrost w obszarze planu:	050.KDS
Wzrost w obszarze planu:	051.KDS
Wzrost w obszarze planu:	052.KDS
Wzrost w obszarze planu:	053.KDS
Wzrost w obszarze planu:	054.KDS
Wzrost w obszarze planu:	055.KDS
Wzrost w obszarze planu:	056.KDS
Wzrost w obszarze planu:	057.KDS
Wzrost w obszarze planu:	058.KDS
Wzrost w obszarze planu:	059.KDS
Wzrost w obszarze planu:	060.KDS
Wzrost w obszarze planu:	061.KDS
Wzrost w obszarze planu:	062.KDS
Wzrost w obszarze planu:	063.KDS
Wzrost w obszarze planu:	064.KDS
Wzrost w obszarze planu:	065.KDS
Wzrost w obszarze planu:	066.KDS
Wzrost w obszarze planu:	067.KDS
Wzrost w obszarze planu:	068.KDS
Wzrost w obszarze planu:	069.KDS
Wzrost w obszarze planu:	070.KDS
Wzrost w obszarze planu:	071.KDS
Wzrost w obszarze planu:	072.KDS
Wzrost w obszarze planu:	073.KDS
Wzrost w obszarze planu:	074.KDS
Wzrost w obszarze planu:	075.KDS
Wzrost w obszarze planu:	076.KDS
Wzrost w obszarze planu:	077.KDS
Wzrost w obszarze planu:	078.KDS
Wzrost w obszarze planu:	079.KDS
Wzrost w obszarze planu:	080.KDS
Wzrost w obszarze planu:	081.KDS
Wzrost w obszarze planu:	082.KDS
Wzrost w obszarze planu:	083.KDS
Wzrost w obszarze planu:	084.KDS
Wzrost w obszarze planu:	085.KDS
Wzrost w obszarze planu:	086.KDS
Wzrost w obszarze planu:	087.KDS
Wzrost w obszarze planu:	088.KDS
Wzrost w obszarze planu:	089.KDS
Wzrost w obszarze planu:	090.KDS
Wzrost w obszarze planu:	091.KDS
Wzrost w obszarze planu:	092.KDS
Wzrost w obszarze planu:	093.KDS
Wzrost w obszarze planu:	094.KDS
Wzrost w obszarze planu:	095.KDS
Wzrost w obszarze planu:	096.KDS
Wzrost w obszarze planu:	097.KDS
Wzrost w obszarze planu:	098.KDS
Wzrost w obszarze planu:	099.KDS
Wzrost w obszarze planu:	100.KDS



MIEJSCOWY PLAN ZAGOSPODAROWANIA PRZESTRZENNEGO "SMARDZEWO 2" W GMINIE SŁAWNO

Załącznik Nr 1 do Uchwały Nr XLIII/103/2015 Rady Gminy Sławno z dnia 16 października 2015r.

SKALA 1:2000

LEGENDA:

- granicz aglomeracja planu
- granicz obrębów
- linia rozgraniczająca terytorium obszaru Biorącej Obszary Natura 2000 i terenów objętych Zagospodarowaniem Przestrzennym
- granicz obszarów planu
- granicz terenów objętych ochroną krajobrazową

OZNACZENIA LICZBOWO - LITEROWE TERENÓW O RÓŻNYM PRZEZNACZENIU LUB RÓŻNYCH ZANADACH ZAGOSPODAROWANIA, IDENTYFIKACJE TEREN, GDZIE: OZNACZENIE CYFROWE - NR KOLEJNY TERENU, OZNACZENIE LITEROWE - PRZEZNACZENIE TERENU:

- PK - tereny planowanych obiektów w skrajnie przyrodniczo cennej okolicy (zgodnie z art. 23 ust. 1 pkt 2, 3, 4, 5, 6, 7, 8, 9, 10, 11, 12, 13, 14, 15, 16, 17, 18, 19, 20, 21, 22, 23, 24, 25, 26, 27, 28, 29, 30, 31, 32, 33, 34, 35, 36, 37, 38, 39, 40, 41, 42, 43, 44, 45, 46, 47, 48, 49, 50, 51, 52, 53, 54, 55, 56, 57, 58, 59, 60, 61, 62, 63, 64, 65, 66, 67, 68, 69, 70, 71, 72, 73, 74, 75, 76, 77, 78, 79, 80, 81, 82, 83, 84, 85, 86, 87, 88, 89, 90, 91, 92, 93, 94, 95, 96, 97, 98, 99, 100)
- R - tereny rekreacji
- RI - tereny rekreacji z zabiegami przyrodniczymi (zabiegami przyrodniczymi, ozdobnymi, o charakterze przyrodniczym i rekreacyjnym)
- ZL - tereny zielone
- MS - tereny mieszkaniowe (zabiegami przyrodniczymi)
- G - tereny ogólnoużytkowe (ogólnoużytkowe)
- tereny dla celów sportu i rekreacji (zabiegami przyrodniczymi)
- KD1 - droga krajowa, KDD - droga dojazdowa, KDS - droga ekspresowa
- KDW - tereny dróg wojewodzkich

OBSZARY I OBIEKTY OCHRONY KONSERWATORSKA:

strefa wsi (ogólny obszar konserwatorskiej strefy architektury i krajobrazu)

strefa wsi (ogólny obszar konserwatorskiej strefy architektury i krajobrazu)

strefa wsi (ogólny obszar konserwatorskiej strefy architektury i krajobrazu)

strefa wsi (ogólny obszar konserwatorskiej strefy architektury i krajobrazu)

strefa wsi (ogólny obszar konserwatorskiej strefy architektury i krajobrazu)

strefa wsi (ogólny obszar konserwatorskiej strefy architektury i krajobrazu)

strefa wsi (ogólny obszar konserwatorskiej strefy architektury i krajobrazu)

strefa wsi (ogólny obszar konserwatorskiej strefy architektury i krajobrazu)

strefa wsi (ogólny obszar konserwatorskiej strefy architektury i krajobrazu)

strefa wsi (ogólny obszar konserwatorskiej strefy architektury i krajobrazu)

strefa wsi (ogólny obszar konserwatorskiej strefy architektury i krajobrazu)

strefa wsi (ogólny obszar konserwatorskiej strefy architektury i krajobrazu)

strefa wsi (ogólny obszar konserwatorskiej strefy architektury i krajobrazu)

strefa wsi (ogólny obszar konserwatorskiej strefy architektury i krajobrazu)

strefa wsi (ogólny obszar konserwatorskiej strefy architektury i krajobrazu)

strefa wsi (ogólny obszar konserwatorskiej strefy architektury i krajobrazu)

strefa wsi (ogólny obszar konserwatorskiej strefy architektury i krajobrazu)

strefa wsi (ogólny obszar konserwatorskiej strefy architektury i krajobrazu)

strefa wsi (ogólny obszar konserwatorskiej strefy architektury i krajobrazu)

strefa wsi (ogólny obszar konserwatorskiej strefy architektury i krajobrazu)

strefa wsi (ogólny obszar konserwatorskiej strefy architektury i krajobrazu)

strefa wsi (ogólny obszar konserwatorskiej strefy architektury i krajobrazu)

strefa wsi (ogólny obszar konserwatorskiej strefy architektury i krajobrazu)

strefa wsi (ogólny obszar konserwatorskiej strefy architektury i krajobrazu)

strefa wsi (ogólny obszar konserwatorskiej strefy architektury i krajobrazu)

strefa wsi (ogólny obszar konserwatorskiej strefy architektury i krajobrazu)

strefa wsi (ogólny obszar konserwatorskiej strefy architektury i krajobrazu)

strefa wsi (ogólny obszar konserwatorskiej strefy architektury i krajobrazu)

strefa wsi (ogólny obszar konserwatorskiej strefy architektury i krajobrazu)

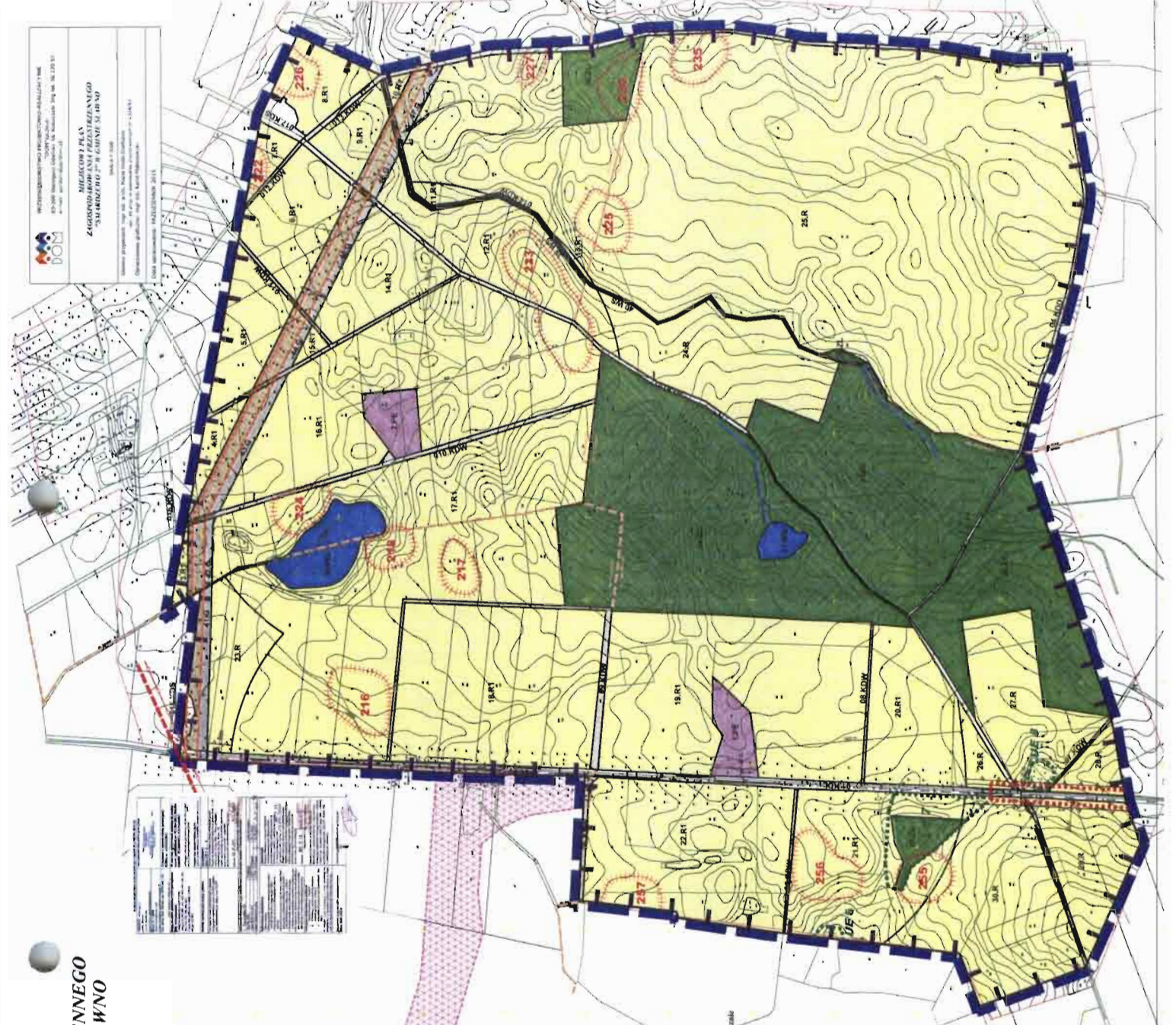
WYKONAWCA: BIURO PROJEKTOWO-KONSTRUKCYJNE "DOL" S.A.
ul. Wolności 10, 83-200 Sławno, woj. Pomorskie, NIP: 525-102-25-51
KRS: 1428604150, REGON: 142860415, KOD MIASTA: 83-200

MIEJSCOWY PLAN ZAGOSPODAROWANIA PRZESTRZENNEGO "SMARDZEWO 2" W GMINIE SŁAWNO
Data: 15.10.2015

Opis: Projekt miejscowego planu zagospodarowania przestrzennego "Smardzewo 2" w Gminie Sławno.
Opis: Projekt miejscowego planu zagospodarowania przestrzennego "Smardzewo 2" w Gminie Sławno.

1	2	3	4	5	6	7	8	9	10	11	12	13	14	15	16	17	18	19	20	21	22	23	24	25	26	27	28	29	30	31	32	33	34	35	36	37	38	39	40	41	42	43	44	45	46	47	48	49	50	51	52	53	54	55	56	57	58	59	60	61	62	63	64	65	66	67	68	69	70	71	72	73	74	75	76	77	78	79	80	81	82	83	84	85	86	87	88	89	90	91	92	93	94	95	96	97	98	99	100
---	---	---	---	---	---	---	---	---	----	----	----	----	----	----	----	----	----	----	----	----	----	----	----	----	----	----	----	----	----	----	----	----	----	----	----	----	----	----	----	----	----	----	----	----	----	----	----	----	----	----	----	----	----	----	----	----	----	----	----	----	----	----	----	----	----	----	----	----	----	----	----	----	----	----	----	----	----	----	----	----	----	----	----	----	----	----	----	----	----	----	----	----	----	----	----	----	----	----	-----

Wzrost m. Sławno - plan zagospodarowania przestrzennego "Smardzewo 2" w Gminie Sławno.
Opis: Projekt miejscowego planu zagospodarowania przestrzennego "Smardzewo 2" w Gminie Sławno.



Załącznik Nr 2 do Uchwały Nr XIII/103/2015
Rady Gminy Sławno
z dnia 16 października 2015 r.

Rozstrzygnięcie o sposobie rozpatrzenia uwag wniesionych do projektu planu

Udokumentowano, że w czasie wyłożenia projektu miejscowego planu zagospodarowania przestrzennego wraz z prognozą oddziaływania na środowisko tj. w dniach od 11 sierpnia 2015 r. do dnia 10 września 2015 r. oraz w terminie obligatoryjnym oczekiwania na uwagi, tj. 14 dni od ostatniego dnia wyłożenia projektu Planu do publicznego wglądu, tj. do dnia 24 września 2015 r. **nie zgłoszono żadnych uwag** do projektu planu.

Załącznik Nr 3 do Uchwały Nr XIII/103/2015

Rady Gminy Sławno

z dnia 16 października 2015 r.

Rozstrzygnięcie o sposobie realizacji zapisanych w planie inwestycji z zakresu infrastruktury technicznej, które należą do zadań własnych gminy oraz o zasadach ich finansowania, zgodnie z przepisami o finansach publicznych

1. W granicach obszaru objętego planem nie przewiduje się realizacji zadań własnych gminy z zakresu dróg publicznych.

2. W granicach obszaru objętego planem nie przewiduje się realizacji zadań własnych gminy z zakresu infrastruktury technicznej w związku z przyjętymi zapisami planu.

Uzasadnienie

Zgodnie z Uchwałą Rady Gminy Sławno Nr XLV/422/2014 z dnia 30 maja 2014 r. przystąpiono do sporządzenia miejscowego planu zagospodarowania przestrzennego „Smardzewo 2” w gminie Sławno .

Plan obejmuje obszar ok. 415,60 ha. Celem planu jest ustalenie zasad kształtowania ładu przestrzennego, zabudowy i zagospodarowania, w tym aby umożliwić realizację zespołu elektrowni wiatrowych. Plan obejmuje w związku z tym obszar przewidywanych oddziaływań planowanych elektrowni wiatrowych, tzw. strefę ochronną elektrowni, w której można ustanowić ograniczenia w zagospodarowaniu, zabudowie, użytkowaniu terenów. Dopuszczenie lokalizacji elektrowni wiatrowych oraz zasięg strefy wynika z uchwalonej w dniu 29.09.2014r. zmiany Studium uwarunkowań i kierunków zagospodarowania przestrzennego gminy Sławno (Uchwała Nr XLIX/436/2014 Rady Gminy Sławno z dnia 29 września 2014 r.).

Uwzględniono w opracowaniu ograniczenia i uwarunkowania wynikające z położenia obszaru, z sąsiedztwa obszaru obowiązującego planu miejscowego w rejonie miejscowości Smardzewo – uchwalony uchwałą Nr XLIV/400/2014 Rady Gminy Sławno z dnia 29 kwietnia 2014 r. oraz z przebiegu gazociągów w/c w północnej części obszaru opracowania. Przy formułowaniu ustaleń planu brano także pod uwagę projektowaną trasę drogi ekspresowej w ciągu drogi krajowej nr 6, wraz z jej węzłem w Bobrowicach.

Plan uwzględnia strefy ochrony archeologicznej wskazane przez służby konserwatorskie do ochrony, projektowane użytki ekologiczne oraz proponuje do objęcia ochroną także inne wartościowe pod względem krajobrazowym i przyrodniczym elementy – aleje drzew wzdłuż dróg. Planowane nowe tereny dla dwóch elektrowni wiatrowych wyznaczono w taki sposób, by nie zajmować na cele inwestycyjne, nierolnicze gruntów o najlepszych warunkach dla produkcji rolniczej. Nowe tereny inwestycyjne nie są lokalizowane na gruntach klas III.

Prace planistyczne prowadzono w oparciu o sporządzone opracowanie ekofizjograficzne. Do planu sporządzono prognozę oddziaływania na środowisko - jako element strategicznej oceny oddziaływania na środowisko, przeprowadzonej zgodnie z wymogami ustawy z 03.10.2008 r. o udostępnianiu informacji o środowisku i jego ochronie, udziale społeczeństwa w ochronie środowiska oraz o ocenach oddziaływania na środowisko, a także prognozę skutków finansowych uchwalenia planu.

Prognoza oddziaływania na środowisko do planu miejscowego szczegółowo oceniła rozwiązania projektowe, zwłaszcza ich potencjalne negatywne oddziaływania na poszczególne komponenty środowiska, a także rozważając rozwiązania alternatywne. Uwzględniono także wyniki z opracowań dotyczących monitoringów ornitologicznych oraz monitoringów wykorzystania przestrzeni przez nietoperze. Prognoza środowiskowa ocenia ewentualne oddziaływanie ustaleń planu na etapie budowy, eksploatacji oraz likwidacji planowanych elektrowni wiatrowych. Oceniono, iż rozwiązania planistyczne będą miały na ogół neutralny bądź pozytywny wpływ na środowisko.

Ustalona projektem planu lokalizacja zespołu elektrowni wiatrowych wraz z obsługującym układem komunikacyjnym oraz towarzyszącą infrastrukturą (linie energetyczne, drogi dojazdowe, place montażowe) była głównym powodem sporządzania miejscowego planu zagospodarowania przestrzennego. Granice planu wyznaczono biorąc pod uwagę potencjalny obszar oddziaływania planowanych elektrowni wiatrowych, w szczególności aktualne (obowiązujące po dniu 29.09.2014 r.) ustalenia Studium gminy. Ze względu na fakt, iż obszar planu w całości usytuowany jest w ustalonych wg Studium gminy granicach strefy ochronnej związanej z wyznaczonymi obszarami dopuszczalnej lokalizacji urządzeń związanych z produkcją energii ze źródeł odnawialnych, wprowadzono w ustaleniach zapisy ograniczające możliwości sytuowania zabudowy w gruntach rolnych i leśnych, w szczególności dotyczące lokalizowania zabudowy mieszkaniowej. Ograniczenia te nie zmieniają faktycznego dotychczasowego sposobu użytkowania gruntów.

W granicach opracowania znalazł się także wschodni fragment miejscowego planu rejonu miejscowości Smardzewo, uchwalonego w dniu 29 kwietnia 2014r., a także fragment obszaru związanego z trasą gazociągu w/c Dn 200 i DN 700 (północny fragment obszaru planu). Zgodnie z przepisami ustawy o planowaniu i zagospodarowaniu przestrzennym (art. 34 ust 1) wejście w życie tego planu miejscowego powoduje utratę mocy obowiązującej innych planów zagospodarowania przestrzennego lub ich części odnoszących się do objętego nim terenu.

W trakcie prac planistycznych analizowano szczegółowo warianty sytuowania oraz wielkość planowanych terenów dla lokalizacji elektrowni wiatrowych, tak by była możliwie najmniej kolizyjna z elementami środowiska przyrodniczego oraz innymi elementami zagospodarowania obszaru planu.

Poza siecią drogową (wykorzystywaną także przez mieszkańców sąsiednich wsi) budowa elektrowni wiatrowych nie spowoduje fizycznego oddziaływania na inne dobra materialne. W szczególności budowa zespołu elektrowni wiatrowych w obszarze planu nie spowoduje negatywnego wpływu na zainwestowanie okolicznych wsi.

Najważniejszym efektem skumulowanym oddziaływania elektrowni wiatrowych na środowisko, będzie ich oddziaływanie na krajobraz, które spowoduje zmianę oblicza krajobrazowego regionu. Dominujący tam powierzchniowo kulturowy krajobraz rolniczo-leśny (uprawowo-osadniczy) zastąpiony zostanie kulturowym krajobrazem rolniczo - infrastrukturalnym (przemysłowym), w którym specyficzną dominantą fizjonomiczną będą stanowić konstrukcje elektrowni wiatrowych, postrzegane w zespołach z bardzo różnych odległości. Oddziaływanie na krajobraz będzie okresowe (25 – 30 lat) i zabezpieczy ten obszar przed intensyfikacją zainwestowania osadniczego, trwale dewaloryzującego krajobraz. Przyczyni się zatem do utrwalenia funkcji rolniczej tej części obszaru gminy, gdyż lokalizacja elektrowni wiatrowych nie uniemożliwia dotychczas rolnego użytkowania. Dodać należy, że na sąsiednie miejscowości – zwłaszcza wieś Bobrowiczki oddziaływać będzie też sąsiedztwo projektowanej drogi ekspresowej S-6, biegnącej w bezpośrednim sąsiedztwie obszaru planu.

Większość oddziaływań ustaleń projektu planu na środowisko będzie miała charakter bezpośredni, długoterminowy i okresowy. Oceniono iż projekt spełnia uwarunkowania określone w ekofizjografii, jest zgodny z wojewódzkimi, powiatowymi i gminnymi dokumentami planistycznymi oraz dokumentami z zakresu ochrony środowiska, opracowany jest w duchu międzynarodowych i krajowych dokumentów z zakresu ochrony środowiska, a ich wytyczne uwzględniła poprzez zgodność z opracowaniami regionalnymi.

Według obowiązującego Studium gminy Sławno (ostatnia zmiana z 29.09.2014 r.) ustalona planem miejscowym lokalizacja elektrowni jest zgodna ze wskazanymi w nim kierunkami polityki przestrzennej.

Na podstawie sporządzonej prognozy skutków finansowych uchwalenia planu stwierdzić można, iż realizacja jego ustaleń będzie korzystna dla Gminy. Realizacja inwestycji dopuszczonych planem, wybudowanie dodatkowych elektrowni wiatrowych da Gminie długoterminowe korzyści w postaci wzrostu dochodów z podatku od nieruchomości.

Wójt Gminy, działając zgodnie z art.17 ustawy o planowaniu i zagospodarowaniu przestrzennym z dnia 23 marca 2003 r. (j.t. Dz. U. 2015 r. poz. 199, ze zm.) w ramach obowiązującej procedury planistycznej dokonał następujących czynności:

- ogłosił w prasie miejscowej oraz poprzez obwieszczenie na tablicy ogłoszeń i na stronach BIP o podjęciu uchwały o przystąpieniu do sporządzania miejscowego planu zagospodarowania przestrzennego, określając formę, miejsce i termin składania wniosków do planu,

- powiadomił na piśmie instytucje i organy właściwe do uzgadniania i opiniowania planu,

- rozpatrzył wnioski do planu złożone przez osoby fizyczne, organy i instytucje właściwe do uzgadniania i opiniowania planu,

- sporządził prognozę skutków finansowych uchwalenia miejscowego planu, a także prognozę oddziaływania na środowisko, której zakres i stopień szczegółowości uzgodniono z uprawnionymi organami – Regionalnym Dyrektorem Ochrony Środowiska w Szczecinie oraz Państwowym Powiatowym Inspektorem Sanitarnym w Sławnie.

- uzyskał opinie o projekcie planu i dokonał jego uzgodnień,

- ogłosił w prasie, na stronach BIP, a także poprzez obwieszczenie o terminie wyłożenia projektu planu wraz z załącznikiem graficznym i prognozą oddziaływania na środowisko do publicznego wglądu, informując osoby fizyczne i prawne oraz jednostki organizacyjne nie posiadające osobowości prawnej o możliwości składania uwag dotyczących projektu planu,

- wyłożył projekt planu do publicznego wglądu w dniach od 11 sierpnia 2015 r. do dnia 10 września 2015 r.

- przeprowadził w dniu 04 września 2015 r. dyskusję publiczną nad przyjętymi w projekcie planu rozwiązaniami,

- przyjmował uwagi w terminie do dnia 24 września 2015 r., w terminie tym nie wniesiono żadnych uwag .

W trakcie procedury nie wystąpiła konieczność uzyskiwania zgód na zmianę przeznaczenia gruntów rolnych na cele nierolnicze ani zmiany przeznaczenia gruntów leśnych na cele nieleśne.

Przeprowadzono także postępowanie dotyczące strategicznej oceny oddziaływania na środowisko. Na podstawie art. 39 ust. 1 i 2 oraz art. 54 ust. 2 ustawy o udostępnianiu informacji o środowisku i jego ochronie, udziale społeczeństwa w ochronie środowiska oraz o ocenach oddziaływania na środowisko zawiadomiono o przystąpieniu do sporządzania strategicznej oceny oddziaływania na środowisko, informując o możliwości zapoznania się z niezbędną dokumentacją, miejscu wyłożenia do wglądu, możliwości składania wniosków i uwag, sposobie i miejscu składania uwag, organie właściwym do ich rozpatrywania. Obwieszczenie umieszczono na stronie internetowej Urzędu Gminy Sławno. W postępowaniu z udziałem społeczeństwa nie wpłynęły żadne uwagi. Projekt planu wraz z prognozą został przesłany do RDOŚ oraz PPIS w Sławnie celem wyrażenia opinii przez te organy. PPIS w Sławnie pismem PS.N.ZNS-075/3/15 z dn. 05.03.2015 r. przekazał wniosek o opinię do Państwowego Wojewódzkiego Inspektora Sanitarnego w Szczecinie.

Państwowy Wojewódzki Inspektor Sanitarny w Szczecinie pismem BZNS.7040.3.41.2015 z dnia 16.03.2015 r. (wplyw do Urzędu Gminy dnia 17 marca 2015 r.) przedstawił negatywną opinię dotyczącą planu ze względu na niewielkie odległości (ok. 750 m i ok. 1200 m od zabudowań mieszkalnych do projektowanych elektrowni wiatrowych) i potencjalny wpływ takich przedsięwzięć na zdrowie i samopoczucie ludzi. PWIS brał pod uwagę zalecenia zawarte w planie zagospodarowania przestrzennego woj. zachodniopomorskiego (odl. min 1 km od budynków zabudowy mieszkalnej i nie mniej niż 5 km pomiędzy zespołami elektrowni), a także opinie wyrażane dotychczas np. przez Narodowy Instytut Zdrowia Publicznego - Państwowego Zakładu Higieny, Ministra Zdrowia, jednak bez przywołania konkretnej opinii. Ze względu na pojawiające się wątpliwości organ w opinii swojej uważa, że elektrownie wiatrowe należy lokalizować w takich odległościach od terenów zabudowanych przeznaczonych na pobyt ludzi, aby wykluczyć potencjalny wpływ emisji hałasu w ty infradźwiękowego, promieniowania elektromagnetycznego, a także efektów migotania cieni, refleksów światła i zagrożeń związanych z odrywaniem się kawałków lodu z łopaty wirnika.

Przywołane w piśmie PWIS wskazania/ zalecenia co do lokalizowania elektrowni w odległościach min. 1000 m od zabudowy mieszkalnej oraz minimalnej odległości pomiędzy zespołami elektrowni wiatrowych 5 km zawarte w „Planie zagospodarowania przestrzennego województwa zachodniopomorskiego” nie mają mocy obowiązującego przepisu, ponadto Zarząd Województwa zachodniopomorskiego uzgodnił projekt mpzp „Smardzewo 2” bez uwag. Obawy o niewystarczającą zdaniami PPIS odległość planowanych elektrowni na terenie 2.PE od zabudowań mieszkalnych (znajdujących się poza granicami opracowania planu) nie mają uzasadnienia. Ewentualne lokalizacje elektrowni wiatrowych w terenach 1.PE i 2.PE ustalono w taki sposób, że strefa ochronna elektrowni wiatrowych nie będzie obejmowała terenów osadniczych chronionych przepisami prawa w zakresie dopuszczalnego poziomu hałasu. Zaznaczyć przy tym należy, że co do zasady funkcjonująca farma wiatrowa nie ogranicza wykorzystania rolniczego terenów, wokół których jest zlokalizowana (co dotyczy tak bliższego, jak i dalszego sąsiedztwa od farmy wiatrowej). Kompleksowa ocena wpływu na środowisko i zdrowie ludzi planowanych na podstawie ustaleń mpzp przedsięwzięć zostanie dokonana w toku postępowania w sprawie wydania decyzji o środowiskowych uwarunkowaniach dla tej inwestycji. W trakcie tego postępowania zostaną także poczynione ustalenia dotyczące wartości poziomu emisji związanej z funkcjonowaniem instalacji typu elektrownia wiatrowa, o której mowa w art. 144 ustawy prawo ochrony środowiska. Podkreślić należy, iż oceny takiej dokonają m.in. wyspecjalizowane organy dysponujące wiedzą ekspercką w tym zakresie.

W obecnym prawie nie istnieją przepisy dotyczące minimalnej odległości elektrowni wiatrowych od terenów przeznaczonych na stały pobyt ludzi, istnieją jedynie wytyczne. Podstawowymi wytycznymi do opracowania planu są Wytyczne w zakresie prognozowania oddziaływań na środowisko farm wiatrowych (Warszawa 2011), opracowane przez Generalną Dyрекcyję Ochrony Środowiska – „*W wypadku oddziaływania akustycznego ta odległość to zwykle ok. 250–400 m (jak wynika z doświadczenia autorów) od elektrowni, ponieważ w tym dystansie hałas generowany przez stosowane obecnie typowe turbiny osiąga poziom dopuszczalny na terenach chronionych akustycznie tj. 40–50 dbA [Patrz: Rozporządzenie Ministra Środowiska w sprawie dopuszczalnych poziomów hałasu w środowisku (Dz. U. 2007 Nr 120, poz. 826)].*” str. 60.

Ocenę oddziaływania ustaleń projektu planu na środowisko, w tym na zdrowie ludzi przedstawiono w Prognozie oddziaływania na środowisko, z której nie wynika, że oddziaływanie to będzie ewidentnie niekorzystne. Stwierdzenia zawarte w opinii nie mają potwierdzenia w konkretnych przepisach obowiązującego w Polsce prawa. Opiniujący nie przywołał w swoim piśmie żadnego konkretnego artykułu lub paragrafu, który stanowiłby podstawę do negatywnej opinii, brak jest w Polsce unormowań prawnych takich zagadnień jak dopuszczalne poziomy infradźwięków w środowisku w aspekcie ochrony zdrowia ludzi, dopuszczalnych okresów występowania efektu migotania cieni na terenach osadniczych, czy też występowania w krajobrazie tzw. dominant krajobrazowych.

Mpzp „Smardzewo 2” uwzględnia zgodnie z przepisami odległości od zabudowy przeznaczonej na stały pobyt ludzi, a ponadto zgodnie ze Studium gminy Sławno, określa także strefę ochronną związaną z przewidywanym oddziaływaniem elektrowni wiatrowych, w której można ograniczyć zagospodarowanie, zabudowę i sposób użytkowania – strefa ta obejmuje cały obszar w granicach planu (zgodnie z zapisami Studium gminy).

W piśmie PS.N.ZNS-401/1/15 z dnia 18.03.2015r Państwowy Powiatowy Inspektor Sanitarny w Sławnie przedstawił, w ramach strategicznej oceny oddziaływania na środowisko, swoją negatywną opinię dot. projektu miejscowego planu, ze względu na potencjalny możliwy negatywny wpływ wskazanych planem lokalizacji elektrowni na zdrowie ludzi ze względu na odległości zabudowy mieszkaniowej istniejącej od projektowanych elektrowni (ponad 750m i ponad 1200m), które nie spełniają zaleceń zawartych w Planie zagospodarowania przestrzennego województwa zachodniopomorskiego – zał. 1 do Uchwały Nr XLV/530/10 Sejmiki Województwa zachodniopomorskiego z dnia 19.10.2010 r. (odległości tam wskazywane to min 1000m od zabudowań mieszkalnych, min 5km odległość pomiędzy zespołami elektrowni). Przywołane w piśmie wskazania/ zalecenia z planu zagospodarowania przestrzennego województwa nie mają mocy obowiązującego przepisu, ponadto Zarząd Województwa Zachodniopomorskiego uzgodnił projekt mpzp "Smardzewo 2" bez uwag.

Regionalna Dyrekcja Ochrony Środowiska w Szczecinie zaopiniowała negatywnie projekt planu pismem WOPN-OS.410.50.2015.AM z dnia 25 marca 2015 r. z uwagami dotyczącymi potencjalnych negatywnych oddziaływań planowanych elektrowni wiatrowych na awifaunę i chiropterofaunę oraz dotyczącymi braku szczegółowego odniesienia się w prognozie do zagadnienia oddziaływania na środowisko infrastruktury związanej z istniejącymi gazociągami wysokiego ciśnienia. W związku z treścią opinii uzupełniono prognozę o wyniki uzupełniających (z lat 2014-2015) monitoringów chiropterologicznych oraz ornitologicznych, a także o zapisy odnoszące się do oddziaływania obiektów infrastruktury technicznej związanej z gazownictwem i ponownie przedłożono w dniu 26.05.2015 r. projekt z prognozą do opiniowania.

RDOŚ w Szczecinie pismem z dnia 02.07.2015 r. WOPN-OS.410.50.2015.AM podtrzymał swoją negatywną opinię dotyczącą projektu ze względu na bliskość lokalizacji terenu 2.PE od zbiornika wodnego (siedlisko przyrodnicze starorzecza i naturalne eutroficzne zbiorniki wodne – kod siedliska 3150, wg „Waloryzacji przyrodniczej województwa zachodniopomorskiego”-2010) w okolicy którego wskazano stanowisko błotniaka stawowego; zdaniem RDOŚ tak bliska odległość elektrowni może stanowić zagrożenie dla tego gatunku. RDOŚ kwestionuje też bliską odległość drugiej planowanej elektrowni- teren 1.PE od alei drzew oraz pobliskiego kompleksu leśnego, które to mogą być terenami wykorzystywanymi przez nietoperze. Przyjęte w projekcie miejscowego planu i ocenione w Prognozie odległości od zadrzewień i lasów są zgodne z wytycznymi dotyczącymi oceny oddziaływania elektrowni wiatrowych na nietoperze (GDOŚ Warszawa 2011), mimo to RDOŚ w Szczecinie jest zdania, iż odległości te mogą być niewystarczające. Ze względu na uwarunkowania przyrodnicze RDOŚ „stoi na stanowisku, że w granicach terenów elementarnych wskazanych w projekcie planu nie należy lokalizować turbin wiatrowych”. Ocena ta jest subiektywną oceną organu, nie opartą o konkretne przepisy obowiązującego prawa. W prognozie oddziaływania na środowisko, w oparciu o dostępne dane stwierdzono, iż oddziaływania elektrowni wiatrowych na ptaki i nietoperze nie uznano za potencjalnie znaczące, pod warunkiem spełnienia zaleceń minimalizujących oddziaływania i kompensujących negatywne skutki na etapie budowy, eksploatacji i demontażu. Ponieważ Wójt nie jest prawnie związany stanowiskiem organu opiniującego, zdecydował o prowadzeniu dalszej procedury planistycznej. Projekt wraz z prognozą przedłożono do publicznego wglądu, do dokumentów tych nie wniesiono żadnych uwag w toku dalszej procedury.

Projekt planu z racji położenia nie podlegał postępowaniu dotyczącym transgranicznego oddziaływania na środowisko. W prognozie wskazano na zasady monitorowania skutków wpływu na środowisko realizacji ustaleń planu.

Wobec wyczerpania procedury sporządzenia projektu planu określonej w art. 17 pkt 1-14 przedkłada się Radzie projekt miejscowego planu zagospodarowania przestrzennego wraz z ustawowo określonymi załącznikami – do uchwalenia.