

**UCHWAŁA NR X/88/2015  
RADY GMINY SŁAWNO**

z dnia 26 sierpnia 2015 r.

**w sprawie zmiany uchwały Nr XXXIX/349/2013 Rady Gminy Sławno z dnia 19 grudnia 2013 r. w sprawie uchwalenia „Planu rozwiązania gospodarki ściekowej uwzględniającego budowę przydomowych oczyszczalni ścieków na terenie Gminy Sławno”**

Na podstawie art. 7 ust. 1 pkt 1 oraz art. 18 ust. 1 ustawy z dnia 8 marca 1990 r. o samorządzie gminnym (Dz. U. z 2013 r. poz. 594, 645, 1318, z 2014 r. poz. 379, 1072, z 2015 r. poz. 1045)

**Rada Gminy Sławno uchwala, co następuje:**

§ 1. Załącznik nr 1 do uchwały Nr XXXIX/349/2013 Rady Gminy Sławno z dnia 19 grudnia 2013 r. w sprawie uchwalenia „Planu rozwiązania gospodarki ściekowej uwzględniającego budowę przydomowych oczyszczalni ścieków na terenie Gminy Sławno”, otrzymuje brzmienie jak w załączniku do niniejszej uchwały.

§ 2. Wykonanie uchwały powierza się Wójtowi Gminy Sławno.

§ 3. Uchwała wchodzi w życie z dniem podjęcia.

Przewodnicząca Rady Gminy  
Sławno

  
**Marta Hołowata**

Załącznik Nr 1 do Uchwały Nr X/88/2015

Rady Gminy Sławno

z dnia 26 sierpnia 2015 r.

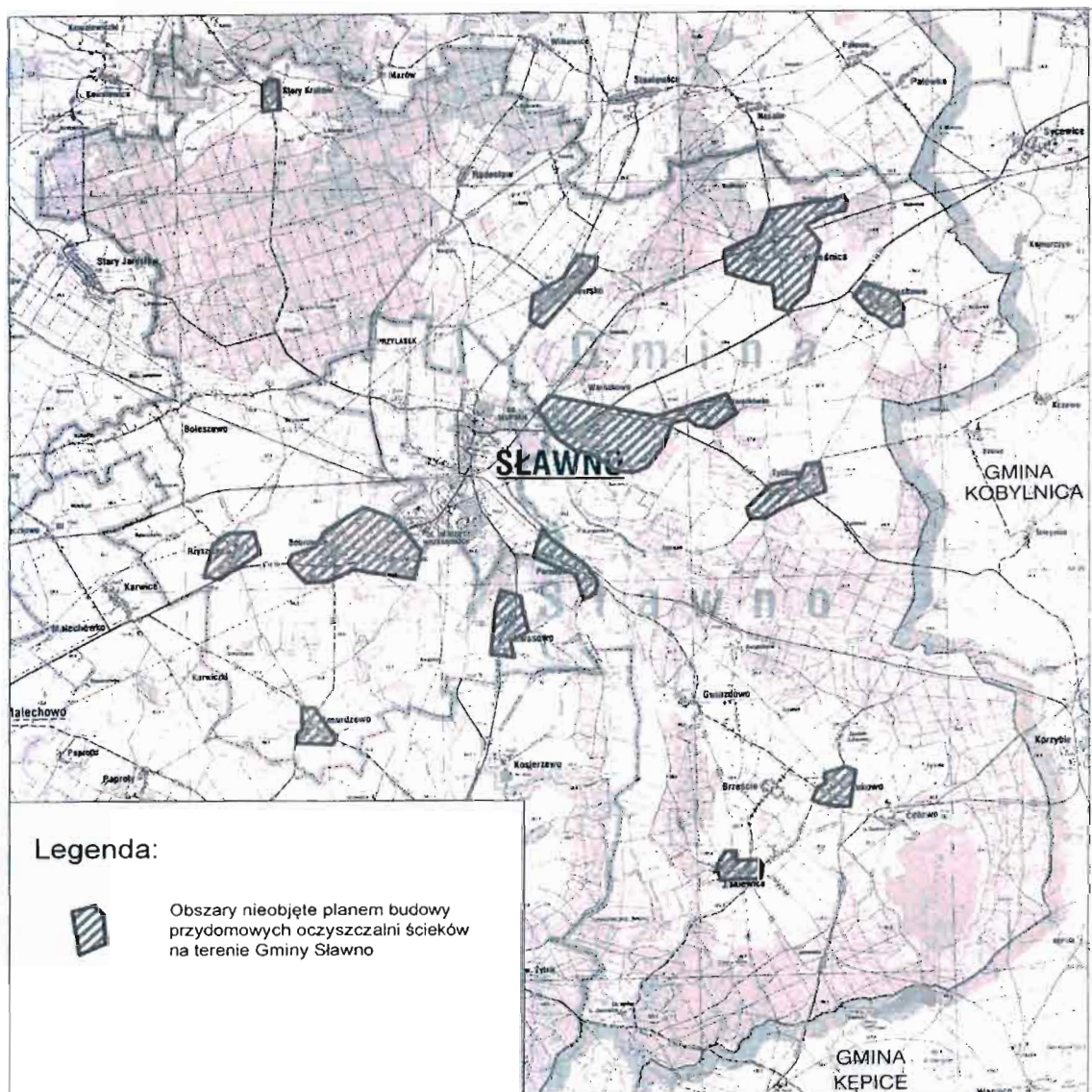
**Plan rozwiązania gospodarki ściekowej uwzględniający budowę przydomowych oczyszczalni ścieków na terenie Gminy Sławno**

Plan rozwiązania gospodarki ściekowej, uwzględniający budowę przydomowych oczyszczalni ścieków na terenie Gminy Sławno obejmuje tereny, na których budowa zbiorczych sieci kanalizacyjnych jest ekonomicznie nieuzasadniona.

Plan obejmuje gospodarstwa położone w obrębach Radostaw, Boleszewo, Brzeście, Gwiazdowo, Łętowo oraz Żabno, a także położone w innych sołectwach poza obszarami zaznaczonymi na rysunku nr 1 jako wykluczone z planu. Przez wymienione obszary nie przebiega sieć kanalizacyjna i nie będzie budowana w przyszłości.

Budowa oczyszczalni na terenach objętych Planem rozwiązania gospodarki ściekowej uwzględniającym budowę przydomowych oczyszczalni ścieków na terenie Gminy Sławno, może być dofinansowywana ze środków zewnętrznych pozyskiwanych przez Gminę Sławno.

**Plan rozwiązania gospodarki ściekowej uwzględniający budowę przydomowych oczyszczalni ścieków na terenie Gminy Sławno**



Rys. 1 Plan rozwiązania gospodarki ściekowej uwzględniającego budowę przydomowych oczyszczalni ścieków na terenie Gminy Sławno

## Uzasadnienie

Na terenie gminy Sławno głównym problemem z zakresu gospodarki wodno-ściekowej jest znaczne oddalenie miejscowości położonych na północno-zachodnim krańcu gminy oraz duże rozproszenie gospodarstw domowych w obrębie wybranych sołectw.

Uchwała nr XXXIX/349/2013 Rady Gminy z dnia 19 grudnia 2013 r. wykluczała możliwość budowy przydomowych oczyszczalni ścieków z wykorzystaniem środków zewnętrznych w sołectwach Brzeście, Gwiazdowo i Łętowo. Po przeprowadzeniu analizy zdecydowano, iż najlepszym sposobem odprowadzania ścieków w tych miejscowościach jest zastosowanie indywidualnego systemu odprowadzania ścieków.

W związku z powyższym należało dokonać zmiany w załączniku nr 1 do uchwały, gdyż nieuzasadnionym ekonomicznie jest budowanie, na tych terenach, zbiorczych sieci kanalizacyjnych.

Na terenach nieskanalizowanych ścieki odprowadzane są do zbiorników bezodpływowych, tzw. szamb.

W celu uzyskania środków zewnętrznych na budowę przydomowych oczyszczalni ścieków konieczne jest podjęcie uchwały określającej plan budowy przydomowych oczyszczalni ścieków.