

**PLAN
ROZWOJU LOKALNEGO
GMINY SŁAWNO
WRAZ
Z WIELOLETNIM
PLANEM
INWESTYCYJNYM
DO ROKU 2013**



ZPORR
Zintegrowany Program
Operacyjny
Rozwoju Regionalnego

Sławno, sierpień – 2006 r.

Zleceniodawca:

Gmina Sławno

ul. Marii Curie Skłodowskiej 9
76-100 Sławno
tel./fax (059) 810-75-26
e-mail: ugslawno@pro.onet.pl
<http://www.slawno.pl>

Autor:

Business Mobility International Spółka z o.o.
al. 3-go Maja 11
76-200 Słupsk
tel. (0 59) 8 456 301-302
fax.(0 59) 8 456 303
e-mail: office@bm-intl.2com.pl
<http://www.bmintl.com>

Biuro regionalne:

Business Mobility International Spółka z o.o.
ul. Drewsa 4E
61 – 606 Poznań
tel/fax (061) 825 78 60
e-mail: office@bm-intl.2com.pl

Biuro regionalne:

Business Mobility International Spółka z o.o.
ul. Zacisze 6/3
31 – 156 Kraków
tel: (018) 426 13 55
fax (018)426 13 59
e –mail: office@bm-intl.com.pl

Siedziba w Brukseli:

Business Mobility International NV-SA
Rue Wiertz 50/28
1050 Brussels, Belgium
tel. [32-2] 644 36 89
fax [32-2] 648 07 80
www.bm-intl.com

SPIS TREŚCI:

1.	WSTĘP	5
2.	ZAŁĄCZNIKI.....	6
3.	OBSZAR I CZAS REALIZACJI PLANU ROZWOJU LOKALNEGO	15
3.1.	MISJA GMINY SŁAWNO.....	17
4.	AKTUALNA SYTUACJA SPOŁECZNO-GOSPODARCZA NA OBSZARZE OBJĘTYM W DRAŻANIEM PLANU	19
4.1.	RAPORT O STANIE GMINY	19
5.	ANALIZA SWOT	34
6.	ZADANIA POLEGAJĄCE NA POPRAWIE SYTUACJI NA DANYM OBSZARZE.....	38
6.1.	CELE I KIERUNKI DZIAŁANIA	38
6.2.	EKOLOGIA	39
6.3.	INFRASTRUKTURA.....	40
6.4.	GOSPODARKA	41
6.5.	SPOŁECZNOŚĆ.....	42
6.6.	PRZESTRZEŃ.....	43
6.7.	WARIANT ROZWOJU SPOŁECZNO-GOSPODARCZEGO - PO KOREKTACH EKSPERCKICH	44
6.7.1.	KOMENTARZ DO WARIANTU ROZWOJU	44
7.	REALIZACJA ZADAŃ I PROJEKTÓW	47
7.1.	PROGRAMY OPERACYJNE I ICH OZNACZENIE	47
7.2.	PLANOWANE PROJEKTY I ZADANIA W OKRESIE 2006 – 2013 PROGRAMY OPERACYJNE (KARTY PROJEKTÓW).....	48
7.2.1.	WSTĘP.....	49
7.2.2.	KARTA PROGRAMOWA.....	50
7.2.3.	WYPEŁNIANIE KARTY PROGRAMOWEJ	51
7.2.3.1.	PODSUMOWANIE DOTYCZĄCE SPOSOBU DYSPONOWANIA ZAMIESZCZONYMI ZADANIAMI W TWORZENIU ZINTEGROWANEJ TABELI WPI.....	51
8.	WIELOLETNI PLAN INWESTYCYJNY NA LATA 2006-2013.....	61
8.1.	WSTĘP	61
8.1.1.	PRZYJĘTE MOŻLIWE ŹRÓDŁA FINANSOWANIA	61
8.1.2.	MONITOROWANIE TABELI WPI.....	62
9.	PLAN FINANSOWY NA LATA 2006-2013.....	70
9.1.	WSTĘP	70
9.1.1.	CEL I METODA.....	70
9.1.2.	PROCEDURY OSTROŻNOŚCIOWE	70
9.2.	ANALIZA SYTUACJI FINANSOWEJ GMINY SŁAWNO W LATACH 2002-2005, Z UWZGLĘDNIENIEM PLANU BUDŻETU SAMORZĄDU NA 2006 ROK.....	72
9.2.1.	DANE ŹRÓDŁOWE	72
9.2.2.	ANALIZA PODSTAWOWYCH KATEGORII FINANSOWYCH.....	73
9.2.3.	ANALIZA STRUKTURY DOCHODÓW.....	75
9.2.4.	ANALIZA STRUKTURY WYDATKÓW	80
9.3.	PROJEKCJA POTENCJAŁU INWESTYCYJNEGO GMINY SŁAWNO NA LATA 2006 – 2013.....	83
9.3.1.	PROJEKCJA NADWYŻKI OPERACYJNEJ.....	83
9.3.2.	PROJEKCJA WOLNYCH ŚRODKÓW NA INWESTYCJE	86
9.3.3.	PROJEKCJA MOŻLIWOŚCI INWESTYCYJNYCH	88

9.3.4. PROJEKCJA POTENCJAŁU INWESTYCYJNEGO.....	90
10. OCZEKIWANE WSKAŹNIKI OSIĄGNIĘĆ PLANU ROZWOJU LOKALNEGO	93
11. SYSTEM WDRAŻANIA	101
12. SPOSOBY MONITOROWANIA I OCENY KOMUNIKACJI SPOŁECZNEJ	102
13. ANEKS 1 DOTYCZY ZMIAN PRZEPROWADZONYCH W PLANIE ROZWOJU LOKALNEGO	106
13.1. ZAŁĄCZNIK NR 1	107
14. SPIS TABEL	109
15. SPIS RYSUNKÓW	109

1. WSTĘP

Plan Rozwoju Lokalnego to dokument o charakterze strategicznym stanowiący integralną część Strategii Rozwoju Społeczno – Gospodarczego Gminy Sławno na lata 2006-2015.

Obowiązek opracowania planu wynika z zapisów Zintegrowanego Programu Operacyjnego Rozwoju Regionalnego jak i potrzeb przyszłych Sektorowych Programów Operacyjnych oraz Regionalnych Programów Operacyjnych i dotyczy przede wszystkim inwestycji, których wykonanie może być dofinansowane z Europejskiego Funduszu Rozwoju Regionalnego oraz innych środków zewnętrznych.

Zapisy Planu Rozwoju Lokalnego są spójne z Narodowym Planem Rozwoju, Strategią Rozwoju Społeczno – Gospodarczego Województwa Zachodniopomorskiego oraz Strategią Rozwoju Społeczno – Gospodarczego Gminy Sławno na lata 2006 - 2015.

Priorytetowe inwestycje gminy przeznaczone do realizacji na najbliższe lata zostały zaproponowane przez członków zespołu zadaniowego powołanego przez Wójta Gminy Sławno i przeszły formułę konsultacji określonym Zarządzeniem nr 12 Wójta Gminy Sławno z dnia 6 kwietnia 2006 roku.

Plan Rozwoju Lokalnego opracowano według zaproponowanej w podręczniku wdrażania ZPORR struktury (załącznik nr 8 Uzupełnienia ZPORR).

2. ZAŁĄCZNIKI

**Zarządzenie nr 12/2006
Wójta Gminy Sławno
z dnia 06.04.2006 roku.**

w sprawie:
*procedury opracowania Aktualizacji Planu Rozwoju Lokalnego Gminy Sławno
na lata 2007 – 2013”*

Podjmując działania mające na celu opracowanie pierwszej edycji Aktualizacji Planu Rozwoju Lokalnego Gminy Sławno optymalnie dobranego zarówno pod względem potrzeb strategicznych, jak i możliwości finansowych Gminy Sławno.

*Na podstawie art. 30 ust. 1 ustawy z dnia 8 marca 1990 roku o samorządzie gminnym
(tekst jednolity z 2001 r. Dz. U. Nr 142, poz. 1591, ze zmianami)*

Wójt Gminy Sławno zarządza, co następuje:

§ 1.

1. Powołać Komisję Koordynacyjną ds. Aktualizacji Planu Rozwoju Lokalnego (zwaną dalej „Komisją”), w skład której wchodziły osoby wymienione w załączniku nr 1 do niniejszego Zarządzenia.
2. Na Przewodniczącego Komisji Koordynacyjnej ds. Aktualizacji Planu Rozwoju Lokalnego powołać **Ryszarda Leśniewskiego**.
3. Na Wiceprzewodniczącego Komisji Koordynacyjnej ds. Aktualizacji Planu Rozwoju Lokalnego powołać **Krzysztofa Frankensteina**.
4. Celem opracowania Aktualizacji Planu Rozwoju Lokalnego jest:
 1. stworzenie dokumentu pomocniczego w negocjacjach o uzyskanie dofinansowania z zewnętrznych środków finansowych, na przedsięwzięcia inwestycyjne realizowane na terenie Gminy,
 2. komunikacja władz samorządowych z mieszkańcami w zakresie długookresowych zamierzeń inwestycyjnych, uwzględniających także wnioski składane przez mieszkańców,
 3. przedstawienie przyszłym partnerom przedsięwzięć publiczno-prywatnych długookresowych planów przedsięwzięć inwestycyjnych,
 4. utworzenie bazy danych o wszystkich potrzebach inwestycyjnych Gminy Sławno,
 5. zgromadzenie danych o wszystkich rozpoczętych inwestycjach (konceptje, dokumentacje techniczne, itp.),
 6. konfrontacja potrzeb inwestycyjnych z możliwościami inwestycyjnymi,
 7. uniknięcie jednoczesnego otwierania zbyt wielu frontów inwestycyjnych w stosunku do zdolności finansowania Gminy,

8. określenie w okresie wieloletnim poziomu wydatków planowanych do poniesienia z budżetu Gminy Sławno przeznaczonych na przedsięwzięcia inwestycyjne Gminy Sławno.

§ 2.

1. Prace nad Aktualizacją Planu Rozwoju Lokalnego (PRL) przebiegać będą według przyjętego harmonogramu, który stanowi załącznik nr 2 do niniejszego Zarządzenia.
2. Plan Rozwoju Lokalnego posiadać będzie formułę planu „kroczącego”, tj. aktualizowanego corocznie z uzasadnionych powodów obejmujących m.in. :
 - 1) zmiany w źródłach finansowania PRL.
 - 2) dezaktualizację zadań wprowadzonych do PRL.

§ 3.

1. Przedmiotem planowania w Planie Rozwoju Lokalnego będą przedsięwzięcia inwestycyjne obejmujące:
 - 1) wszelkie nakłady związane z realizacją danego projektu począwszy od prac badawczych dotyczących tego projektu, wykupu gruntów, itp. do zakończenia prac budowlanych i oddania obiektu/ów do użytku.
 - 2) Modernizację istniejącego rzeczowego majątku trwałego i zakupy inwestycyjne.
 - 3) Przedsięwzięcia inwestycyjne o wartości jednostkowej powyżej 20.000,-zł (z VAT).
2. Samodzielne przedsięwzięcia inwestycyjne o wartości jednostkowej do 20.000,-zł objęte zostaną prognozą wydatków budżetowych na lata 2007-2013 sporządzoną przez Skarbnika Gminy.
3. Wartość remontów odtworzeniowych objęta zostanie prognozą wydatków budżetowych na lata 2007-2013 sporządzoną przez Skarbnika Gminy.

§ 4.

1. Skarbnik Gminy przedstawiając opracowaną prognozę potencjału inwestycyjnego Gminy na lata 2007-2013 wraz z dopuszczalnym poziomem zadłużenia Gminy (przy założeniu pozyskania zewnętrznych długoterminowych środków finansowych ze źródeł komercyjnych), przedłoży jednocześnie opis parametrów przyjętych w projekcji dochodów oraz wydatków Gminy.
2. Opracowując projekcję, o której mowa w ust. 1 Skarbnik Gminy zasięga wszelkich niezbędnych konsultacji celem opracowania danych, o których mowa w pkt 6 i 7 załączonego harmonogramu, na wiarygodnym i stabilnym poziomie.
3. W trakcie prac nad PRL Skarbnik Gminy przedłoży Komisji pisemne propozycje (uwzględniające obowiązujące przepisy) dotyczące form i zasad dofinansowania przedsięwzięć inwestycyjnych podejmowanych przez podmioty realizujące usługi publiczne w imieniu Gminy.
4. Przed zakończeniem prac nad PRL, Skarbnik Gminy dokona korekty projekcji dochodów i wydatków z uwzględnieniem zadań inwestycyjnych przyjętych do tabeli Wieloletniego Planu Inwestycyjnego¹ generujących dodatkowe wydatki lub generujących dodatkowe dochody. Korekty te zostaną uwzględnione przez Wójta Gminy w ostatecznej wersji pierwszej edycji Planu Rozwoju Lokalnego.

§ 5.

¹ Tabela Wieloletniego Planu Inwestycyjnego powstaje na skutek przeniesienia tej części przedsięwzięć inwestycyjnych zamieszczonych w Programach Operacyjnych, które uzyskały pozytywną (powyżej 6 pkt) ocenę dokonaną według kryteriów oceny zadań w projekcie (załącznik numer 5 do uchwały). Tabela Wieloletniego Planu Inwestycyjnego (tabela WPI) jest nieodłącznym elementem Planu Rozwoju Lokalnego i zawiera szczególnie te przedsięwzięcia, dla których planuje się ich finansowanie z udziałem Funduszy Strukturalnych UE. Wieloletni Plan Inwestycyjny w stosunku do Wieloletnich Nakładów na Programy Inwestycyjne zawiera w sobie wszystkie planowane inwestycje, również te dla których na dzień ich planowania nie ma do końca zapewnienia o ich finansowaniu ze źródeł zewnętrznych.

1. Wniosek przedsięwzięć inwestycyjnych do Aktualizacji Planu Rozwoju Lokalnego (zwany dalej „wnioskiem”) składany może być wyłącznie na ujednoliconym wzorze stanowiącym załącznik nr 3 do niniejszego Zarządzenia.
2. Do Aktualizacji Planu Rozwoju Lokalnego przyjmowane będą wyłącznie wnioski przedsięwzięć inwestycyjnych kompletnie wypełnione i podpisane przez wnioskodawcę.
3. Wszelkie wnioski przedsięwzięć inwestycyjnych do PRL przyjmują pracownicy merytoryczni referatów określonych w załączniku numer 4 do niniejszego Zarządzenia.
4. Wnioskodawcą przedsięwzięć inwestycyjnych mogą być samodzielni pracownicy Urzędu Gminy, a także jednostki organizacyjne powiązane z budżetem Gminy, w tym również spółki prawa handlowego.
5. Wnioski do PRL składać mogą także radni, stowarzyszenia i nieformalne grupy mieszkańców, organizacje reprezentujące biznes lokalny i inne zorganizowane grupy społeczne - z uwzględnieniem zapisów w ust. 3.
6. Kompletnie wypełnione i podpisane wnioski przyjmuje od merytorycznych pracowników Urzędu Gminy Sekretarz Gminy celem przekazania ich na ręce Przewodniczącego Komisji Koordynacyjnej ds. PRL.
7. O terminie i trybie rozpoczęcia przyjmowania wniosków od mieszkańców wymienionych w ust. 4 i 5 oraz kryteriach kwalifikacji zadań do PRL, podaje do wiadomości publicznej Przewodniczący Komisji Koordynacyjnej ds. Planu Rozwoju Lokalnego. Osoba wnioskująca będzie miała na uwadze kierunki rozwoju Gminy ujęte w priorytetach oraz celach Strategii Rozwoju Gminy Sławno.
8. Komisja Koordynacyjna do spraw Aktualizacji Planu Rozwoju Lokalnego po otrzymaniu wszystkich złożonych wniosków od Sekretarza Gminy dokonuje ich oceny pod kątem ich zgodności z priorytetami i kierunkami rozwoju zawartymi w strategii oraz dokona ich oceny na podstawie Kryteriów Oceny Zadań. Kryteria oceny zadań w projekcie zawiera załącznik nr 5 do niniejszego Zarządzenia.

§ 6.

1. Okres konsultacji społecznych przewidzianych w harmonogramie prac nad PRL obejmował będzie także konsultacje z podmiotami będącymi dostawcami mediów tj. energii, gazu, itd.
2. Celem kolejnych działań określonych w załączonym terminowo harmonogramie prac jest przedstawienie projektu PRL najpóźniej do 15.06.2006 r. (dotyczy pisemnego projektu) oraz do dnia 30 września każdego roku (dotyczy kolejnych lat aktualizacji i sporządzania PRL).

§ 7.

Przy opracowywaniu Aktualizacji Planu Rozwoju Lokalnego zsynchronizowanego ze Strategią Rozwoju Gminy Sławno przyjmuje się zasadę otwartości przyjętego zarządzenia systemu prac nad PRL na ewentualne korekty, o ile usprawnią one przyjęty tryb pracy nad PRL bez wypaczenia jego celu i istoty oraz zachowają ostateczny planowany termin zakończenia prac nad pierwszą edycją PRL.

§ 8.

Zarządzenie realizowane będzie przez Sekretarza Gminy, Skarbnika Gminy, pracowników merytorycznych oraz Komisję Koordynacyjną ds. Planu Rozwoju Lokalnego.

§ 9.

Zarządzenie wchodzi w życie z dniem podjęcia.

WÓJT GMINY

*Zał. Nr 1 do Zarządzenia
Wójta Gminy Sławno
Nr 12 z dnia 06.04.2006 r.*

**SKŁAD OSOBOWY KOMISJI KOORDYNACYJNEJ
DS. WIELOLETNIEGO PLANU INWESTYCYJNEGO GMINY SŁAWNO**

Przewodniczący Komisji – Ryszard Leśniewski

Wiceprzewodniczący – Krzysztof Frankenstein

Członkowie:

1. Andrzej Kaźmierczyk
2. Andrzej Merecki
3. Łukasz Kuprach
4. Piotr Kozak

Załącznik Nr 2 do Zarządzenia
Wójta Gminy Sławno
Nr 12 z dnia 06.04.2006 r.

HARMONOGRAM PRAC NAD AKTUALIZACJĄ PLANU ROZWOJU LOKALNEGO

L.p.	Rodzaj działań	Termin	Wykonawca
1.	Przyjęcie Zarządzenia w sprawie procedury opracowania Aktualizacji Planu Rozwoju Lokalnego wraz z wyznaczeniem koordynatorów w jednostkach powiązanych z budżetem gminy.	18 kwietnia 2006 r.	Wójt Gminy
2.	Opracowanie wstępnego projektu „Procedury opracowania Aktualizacji PRL” (rodzaj i wartość zadań ujmowanych w PRL, wnioskodawcy, zakres przedmiotowy, czy „kroczący” charakter programu, inne) i przedstawienie ich Komisji ds. PRL do zaopiniowania.	do końca marca 2006 r.	BMI Sp. z o.o., Wójt Gminy, Przewodniczący Komisji ds. Aktualizacji PRL
3.	Warsztaty szkoleniowe dla Komisji Koordynacyjnej ds. Aktualizacji PRL i jednostek podległych gminie.	18 kwietnia 2006 r.	BMI Sp. z o.o., Koordynator ds. Programów Unii Europejskiej.
4.	Wnioskowanie przez radnych, kierowników jednostek organizacyjnych Gminy, organizacji i stowarzyszeń, pracowników Urzędu Gminy oraz jednostek powiązanych z budżetem gminy, zadań inwestycyjnych do PRL na ujednoliconych kartach informacyjnych.	do 25 kwietnia 2006 r.	radni, kierownicy jednostek organizacyjnych Gminy, organizacje i stowarzyszenia, pracownicy Urzędu Gminy
5.	Ustalenie możliwości współfinansowania zadań ze środków zewnętrznych i przekazanie informacji (zakładany poziom współfinansowania, termin).	do 30 maja 2006 r.	Przewodniczący Komisji ds. Aktualizacji PRL, BMI Sp. z o.o.,
6.	Przedstawienie prognozowanego potencjału inwestycyjnego i projekcji zadłużenia gminy na lata 2007-2013	do 5 czerwca 2006 r.	Skarbnik Gminy, BMI Sp. z o.o.
7.	Ustalenie propozycji hierarchii zadań według ustalonych kryteriów.	do 30 czerwca 2006 r.	BMI Sp. z o.o., lub Wójt Gminy
8.	Zakończenie prac nad Aktualizacją PRL i przekazanie do konsultacji społecznych.	do 14 czerwca 2006 r.	Przewodniczący Komisji ds. Aktualizacji PRL na ręce Przewodniczącego Rady Gminy
9.	Podjęcie Uchwały Rady Gminy o zatwierdzeniu „Planu Rozwoju Lokalnego dla Gminy Sławno”	Lipiec / sierpień 2006 r.	Przewodniczący Rady Gminy

Załącznik Nr 3 do Zarządzenia
Wójta Gminy Sławno
Nr 12 z dnia 06.04.2006 r.

WNIOSEK **PRZEDSIĘWZIĘCIA INWESTYCYJNEGO DO PRL**

NAZWA ZADANIA:

Propozycja nazwy zadania inwestycyjnego.

OSOBA ODPOWIEDZIALNA ZA REALIZACJĘ ZADANIA:

Osobą odpowiedzialną za realizację zadania jest szef jednostki zgłaszającej zadanie lub osoba przez niego wskazana.

BENEFICJENT:

Beneficjentem jest grupa mieszkańców gminy, która będzie korzystać z efektów zadania po jego realizacji (np. młodzież gminy, mieszkańcy osiedla, wszyscy mieszkańcy Gminy Sławno, czytelnicy biblioteki, itp.).

KRÓTKI OPIS PROJEKTU:

W tym punkcie należy wykazać m.in.: związek funkcjonalny lub techniczny z innymi realizowanymi zadaniami; obowiązek realizacji wynikający z przepisów.

W tym punkcie m.in. należy określić czy planowane przedsięwzięcie posiada opracowaną dokumentację techniczną oraz czy posiada pozwolenie na budowę. Jeżeli spełnienie tych warunków nie jest wymagane należy również to zapisać.

Należy również opisać aktualne zaawansowanie prac nad realizacją zadania inwestycyjnego.

LOKALIZACJA:

Określając lokalizację należy umiejscowić planowane przedsięwzięcie, podając adres/numer działki, podać inne dane charakteryzujące nieruchomość, w tym także formę władania gruntem - czyja własność, (jeśli grunt objęty jest umową dzierżawy- określić jej okres obowiązywania).

Należy również określić czy planowane przedsięwzięcie jest zgodne z aktualnym miejscowym planem zagospodarowania przestrzennego. Jeżeli spełnienie tego warunku nie jest wymagane należy również to zapisać.

CZAS REALIZACJI PROJEKTU:

W tej pozycji należy określić proponowane ramy czasowe realizacji projektu.

EFEKT:

Ekonomiczny (mierzalny) - określić czy będzie generować dodatkowe dochody, czy dodatkowe wydatki.

Społeczny - zaspokaja potrzeby mieszkańców (dostępność do placówek oświaty, poprawia komunikację, itp.), poprawia aktywność zawodową mieszkańców, stwarza warunki do ożywienia inwestycyjnego wśród podmiotów gospodarczych, itp.

Inne efekty.

KOSZTY:

W niniejszej pozycji należy podać jednorazowe nakłady inwestycyjne na zadanie a także roczne koszty eksploatacji, które będą miały wpływ na budżet gminy.

ZAANGAŻOWANIE ŚRODKÓW WŁASNYCH:

W pozycji tej należy określić udział środków własnych w całkowitych nakładach inwestycyjnych; procentowo i kwotowo. Należy również wskazać, czy realizowany projekt należy do zadań własnych gminy.

WPŁYW NA ŚRODOWISKO:

W niniejszej pozycji należy określić wpływ planowanego przedsięwzięcia na środowisko: pozytywny / neutralny / negatywny, oraz uzasadnić.

PARTNERZY PROJEKTU:

W niniejszej pozycji należy wymienić partnerów zaangażowanych w jakikolwiek sposób (pośrednio lub bezpośrednio) w realizację projektu oraz ewentualnie wykazać, czy jest planowane i możliwe pozyskanie dodatkowych środków na realizację przedsięwzięcia z: funduszy pomocowych Unii Europejskiej, PPP, i innych.

UZASADNIENIE:

Uzasadniając proponowane zadanie należy wykazać jego związek z innymi zadaniami zrealizowanymi lub realizowanymi, w stosunku do których posiada ono charakter komplementarny, pozwalający wzmocnić pozytywny efekt oddziaływania na otoczenie.

Data :

.....
podpis osoby składającej
Wniosek

.....
podpis Wójta

*Zał. Nr 4 do Zarządzenia
Wójta Gminy Sławno
Nr 12 z dnia 06.04.2006 r.*

**WYKAZ REFERATÓW URZĘDU GMINY,
W KTÓRYCH MOŻNA SKŁADAĆ WNIOSKI**

Lp.	Nazwa Referatu
1.	Referat Rolnictwa, Geodezji i Ochrony Środowiska
2.	Referat Infrastruktury Technicznej

*Załącznik Nr 5 do Uchwały
Wójta Gminy Sławno
Nr 12 z dnia 06.04.2006 r.*

KRYTERIA OCENY ZADAŃ W PROJEKCIE:

LP.	WYSZCZEGÓLNIENIE	PUNKTACJA
1.	Zgodność ze Studium Uwarunkowań i Kierunków Zagospodarowania Przestrzennego	2 punkty
2.	Dokumentacja (dokumentacja techniczna, kosztorys inwestorski)	1 punkt
3.	Możliwość finansowania zadania przy udziale środków zewnętrznych (fundusze strukturalne; PPP; inne)	1 punkt
4.	Pozwolenie na budowę	2 punkty
5.	Przedsięwzięcia realizowane w ramach zadań własnych gminy	3 punkty
6.	Komplementarność - powiązanie z innymi zadaniami	1 punkt
	Razem:	10 punktów

3. OBSZAR I CZAS REALIZACJI PLANU ROZWOJU LOKALNEGO

W obszarze przestrzeni w celach i kierunkach działania znajdujących się w dokumencie pn. „Strategia Rozwoju Społeczno – Gospodarczego Gminy Sławno na lata 2006 - 2015” zawarte są cele, które stanowią naturalny obszar realizacji Planu Rozwoju Lokalnego Gminy Sławno.

Plan ten określa szczególne obszary, które stanowią wyodrębnione elementy przestrzeni gminy:

- **obszary turystyczne,**
- **obszary rekreacyjno – wypoczynkowe,**
- **obszary infrastruktury sportowo – rekreacyjnej,**
- **obszary infrastruktury kulturalnej,**
- **obszar infrastruktury technicznej,**
- **obszary usług nieuciążliwych i produkcji dóbr kultury,**
- **obszary gospodarki wodno – ściekowej,**
- **obszary bazy turystycznej,**
- **obszary prawnie chronione,**
- **obszar przestrzennej oferty inwestycyjnej,**
- **obszar walorów przyrodniczych,**
- **obszar ochrony dóbr kultury i dziedzictwa kulturowego,**

Powyższe obszary zapisane w priorytetach i celach pierwszorzędnych traktuje się jako obszary rozwoju społeczno-gospodarczego, priorytetowe na lata 2006-2009.

Natomiast obszary zapisane w celach drugorzędnych są bliższe projekcji realizacji Planu Rozwoju Lokalnego na lata 2009-2013 i obejmują:

- **obszar współpracy gminy z powiatem,**
- **obszar współpracy partnerskiej na płaszczyźnie kulturalnej i społeczno-gospodarczej,**
- **obszar opieki zdrowotnej,**
- **obszar budownictwa socjalnego,**
- **obszar rolnictwa ekologicznego**
- **obszary gminy podlegające zalesieniu,**
- **obszar infrastruktury turystyczno – sportowej.**

Zidentyfikowane obszary stanowią o podziale przestrzeni społeczno – gospodarczej gminy. W tych obszarach będą realizowane poszczególne przedsięwzięcia zamieszczone w zintegrowanej tabeli Wieloletniego Planu Inwestycyjnego. Dotyczy to inwestycji finansowych zarówno w oparciu o montaż finansowy środków z budżetu gminy i funduszy strukturalnych, jak i realizowanych tylko w oparciu o środki własne.

3.1. MISJA GMINY SŁAWNO

Misja jest wyrażeniem, które określa główny cel gminy, jej „sens życia”.

Jest wyrazem dążeń i oczekiwań w stosunku do gminy, dla którego została sformułowana.

Wypracowana misja rozwoju gminy poprzez wizję, pokazuje pozytywny obraz Gminy Sławno w perspektywie 10 - 15 lat. Przeprowadzone analizy i wyartykułowane potrzeby mieszkańców, pozwalają na określenie głównych celów strategii. Cele te będą wyznacznikiem kierunku wszystkich działań objętych strategią.

Misja dla Gminy Sławno jest opisem wizji gminy oraz głównego pola działań w przyszłości. Koncentruje się ona na istocie rzeczy, dostosowuje kierunki działań do długoterminowych celów, równocześnie pełni funkcje motywacyjne i promocyjne.

Misja wyraźnie określa charakter gminy i wskazuje jej atuty. Z misji bezpośrednio wynikają obszary, które powinny być rozwijane. Obszary rozwojowe Gminy Sławno wzajemnie się uzupełniają.

W dalszej części strategii przedstawiono obszary, cele i kierunki działania dla każdego z obszarów życia społeczno – gospodarczego (ekologia, gospodarka i przestrzeń, infrastruktura, społeczność).

GMINA SŁAWNO

TO

SPRAWNIE FUNKCJONUJĄCY

SAMORZĄD Z DOBRZE ROZWINIĘTĄ

INFRASTRUKTURĄ SPRZYJAJĄCĄ

ROZWOJOWI TURYSTYKI I REKREACJI.

GMINA OFERUJĄCA DOBRE WARUNKI

DLA NOWEGO OSADNICTWA

I ROZWOJU MAŁEJ I ŚREDNIEJ

PRZEDSIĘBIORCZOŚCI.

ZINTEGROWANY OBSZAR

RÓWNOMIERNIE ROZWIJAJĄCEGO SIĘ

SAMORZĄDU, ZAPEWNIAJĄCEGO

KOMFORT ŻYCIA WSZYSTKIM JEGO

MIESZKAŃCOM

4. AKTUALNA SYTUACJA SPOŁECZNO- GOSPODARCZA NA OBSZARZE OBJĘTYM WDRAŻANIEM PLANU

4.1. RAPORT O STANIE GMINY

Gmina Sławno leży we wschodniej części województwa zachodniopomorskiego w powiecie sławieńskim. Graniczy z gminami należącymi do woj. zachodniopomorskiego: od północy Gmina Postomino od północnego-zachodu Miasto i Gmina Darłowo od południowego zachodu, Gmina Malechowo oraz z gminami należącymi do województwa pomorskiego: od południowego-wschodu Miasto i Gmina Kępcice oraz Gmina Kobylnica. Miasto Sławno leżące w centrum gminy jest największym ośrodkiem rozwoju, w którym siedzibę ma Urząd Gminy. Gmina Sławno zajmuje obszar 284,20km². Specyficzne położenie sprawia, że Gmina Sławno jest rejonem bezpośredniego ciężenia do miasta Sławno stanowiącego ośrodek gminy liczącego ok. 14 tys. mieszkańców.

Charakterystycznym elementem krajobrazu gminy są równiny moreny dennej z kompleksami leśnymi, w których dominuje mieszany drzewostan. Największe znaczenie dla regionu ma rzeka Wieprza, której długość wynosi 140 km (w granicach gminy 45 km) i 2175 km² powierzchni dorzecza. Jest to jedna z najpiękniejszych rzek Pomorza. Atrakcją turystyczno-wypoczynkową jest jezioro Łętowskie o powierzchni 4,3 km². Na terenie gminy znajdują się dwa rezerваты przyrody: "Janiewicko Bagno" i "Sławieńskie Dęby", w południowo-wschodniej części regionu znajduje się obszar krajobrazu chronionego „Jezioro Łętowskie oraz okolice”.

Wspólnie z innymi samorządami i powiatem sławieńskim gmina jest współorganizatorem programu "Partnerstwo Gmin, Miast i Powiatów".

Przez obszar gminy przebiegają ważne szlaki komunikacyjne o znaczeniu międzynarodowym: linia kolejowa Szczecin - Gdańsk oraz droga nr 6.

Położenie na trasie dróg tranzytowych korzystnie wpływa na dostępność komunikacyjną w bezpośredniej relacji Szczecin-Gdańsk.

W skład gminy Sławno wchodzi następujące sołectwa: Bobrowice, Bobrowiczki, Boleszewo, Brzeście, Gwiazdowo, Janiewice, Kwasowo, Łętowo, Noskowo, Pomiłowo, Radosław, Rzyszczewo, Sławsko, Smardzewo, Stary Kraków, Tokary, Tychowo, Warszkowo, Warszkówko, Wrześnica, Żabno, Żukowo.

4.1.1. Położenie, dane ogólne, powiązanie z otoczeniem

Gmina Sławno obejmuje obszar 28 420 ha.

Tabela 1 Struktura gruntów Gminy Sławno

NAZWA GRUNTU	POWIERZCHNIA (ha)
lasy i grunty leśne	11 719
użytki rolne	14 852
pozostałe grunty	1 848

Zródła: Na podstawie danych uzyskanych z Urzędu Gminy w Sławnie

4.1.2. Gmina w statystyce

Tabela 2 Przekrój statystyczny gminy (wg stanu na koniec 2005r.):

Powierzchnia gminy ogółem	284,20 km ²
Stan ludności ogółem	9 018
w tym mężczyźni	4 538
Małżeństwa cywilne	30
Urodzenia żywe	96
w tym dziewczynek	50
Zgony ogółem	58
w tym kobiet	25
Ludność w wieku przedprodukcyjnym	2 571
Ludność w wieku produkcyjnym	5 485
Ludność w wieku poprodukcyjnym	962
Drogi lokalne gminne	516 km
Liczba gospodarstw domowych, w tym:	2 532
gospodarstwa rolne do 1 ha	957
Dochód budżetu gminy ogółem 2004 rok (w zł.)	14 790 248
Dochód budżetu gminy ogółem 2005 rok (w zł.)	15 386 952
Wydatki gminy na realizację programu profilaktyki rozwiązywania problemów alkoholowych ogółem w 2005 roku (w zł.)	76 953
Dochód na 1 mieszkańca w 2004 roku (w zł.)	339,05
Dochód na 1 mieszkańca w 2005 roku (w zł.)	370,54

Zródła: Na podstawie danych uzyskanych z Urzędu Gminy w Sławnie

4.1.3. Działalność produkcyjno-usługowa i budownictwo

Na terenie gminy prowadziło działalność gospodarczą na podstawie wpisu do ewidencji działalności gospodarczej 335 podmiotów gospodarczych (stan na koniec 2005 roku).

Tabela 3 Struktura działalności gospodarczej w latach 2004-2005

WYSZCZEGÓLNIENIE	2004	2005
Placówki handlowe i gastronomiczne	96	118
Produkcja wyrobów przemysłowych	11	14
Produkcja wyrobów spożywczych	6	6
Budownictwo	34	50
Usługi transportowe	38	40
Zakłady produkcyjno-usługowe	24	19
Pozostałe	72	88
OGÓLEM:	281	335

Zródła: Na podstawie danych uzyskanych z Urzędu Gminy w Sławnie

4.1.4. Infrastruktura techniczna

4.1.4.1. Transport i komunikacja

Tabela 4 Wykaz dróg gminnych

Lp.	rodzaj drogi	długość ogółem w km	w tym utwardzone w km
1.	drogi gminne	100	21

Zródło: Dane uzyskane z Urzędu Gminy w Sławnie

Drogi na terenie Gminy Sławno można podzielić wg ważności i funkcji na:

- drogi podstawowe - 58 km
- drogi pomocnicze - 250 km

Tabela 5 Wykaz innych dróg publicznych (stan na koniec 2005 r.)

Lp.	rodzaj drogi	długość ogółem w km	w tym utwardzone w km
1.	drogi krajowe	15	15
2.	drogi wojewódzkie	17	17
3.	drogi powiatowe	78,6	78,6

Zródło: Dane uzyskane z Urzędu Gminy w Sławnie

Komunikacja PKS – główne kierunki:

- Sławno - Gdańsk
- Sławno – Szczecin

- Sławno – Bytów
- Sławno – Szczecinek
- Sławno - Darłowo

Komunikacja PKP - główne kierunki:

- Szczecin
- Gdańsk
- Darłowo

4.1.4.2. Telekomunikacja

Na terenie gminy głównym operatorem sieci telekomunikacyjnej jest Telekomunikacja Polska S.A..
W sieci telefonii komórkowej usługi świadczą: ERA GSM, Plus GSM, ORANGE.

4.1.4.3. Zaopatrzenie w ciepło

Obecnie potrzeby ciepłe mieszkańców gminy zaspakajają:

- lokalne kotłownie węglowe i olejowe w domkach budownictwa indywidualnego.

4.1.5. Zaopatrzenie gminy w gaz

Obecnie gmina zaopatrywana jest w gaz za pomocą dystrybucji gazu płynnego.

W gospodarstwach domowych na terenie gminy w chwili obecnej wykorzystywany jest gaz propan-butan ze zbiorników stacjonarnych.

4.1.6. Zaopatrzenie w wodę

Długość sieci wodociągowej:	92 km
Stan sieci:	dobry
Liczba stacji uzdatniania wody:	6
Liczba przyłączy prowadzących do budynków:	1 706
Ilość ujęć wody:	16

Na terenie Gminy Sławno istnieją wodociągi grupowe:

- 1) Sławno – Kwasowo – Pomiłowo
- 2) Gwiazdowo – Brzeście – Żukowo – Łętowo – Janiewice
- 3) Rzyszczewo – Bobrowice – Bobrowiczki
- 4) Warszawko – Tychowo
- 5) Sławsko – Radosław – Smardzewo – Bolszewo – Warszkowo - Wrzeńnica

Planowane i budowane wodociągi grupowe:

- 1) Kanin – Stary Kraków (w budowie)
- 2) Radosław - Tokary

4.1.7. Kanalizacja

Długość sieci kanalizacyjnej:	19,20 km
Długość przyłączy prowadzących do budynków:	5,30 km
Liczba podłączonych gospodarstw domowych:	331szt.

Na terenie gminy znajduje się jedna oczyszczalnia ścieków, zlokalizowana w miejscowości Noskowo.

Typ oczyszczalni: biologiczna

Maksymalna wydajność: 70 m³/dobę

Średnia moc przerobowa: 50 m³/dobę

Oczyszczalnia jest w pełni eksploatowana

4.1.8. Gospodarka odpadami

Na terenie Gminy Sławno funkcjonuje miejsko – gminne wysypisko w miejscowości Gwiazdowo.

Z wysypiska korzysta miasto Sławno oraz miejscowości z terenu gminy Sławno.

Powierzchnia wysypiska: **1,50 ha (40%)**

Występuje segregacja szkła i PCV

Miesięczna ilość składowanych odpadów: **2 000m³** (komunalne)

Termin użytkowania wysypiska: **do 2012 roku**

4.1.9. Ochrona środowiska przyrodniczego, obszary chronione

Gmina Sławno jest położona w rozległej sieci wielkoobszarowych form ochrony przyrody:

Na terenie gminy ochronie prawnej podlegają:

1. Rezerwat „Janiewickie Bagna” w Janiewicach
2. Obszar krajobrazu chronionego „Jezioro Łętowskie” i okolice w Łętowi
3. Obszar krajobrazu chronionego „Smardzewskie Bagna” w Smardzewie
4. Rezerwat „Sławieńskie Dęby” w Bolszewie
5. „Korytarz ekologiczny rzeki Wieprzy”

4.1.10. Obszary zasobowe

Obszary wodne znajdujące się na terenie gminy Sławno zajmują ok. 450 ha i są to:

- Rzeki: Wieprza, Moszczenica, Karwina, Ściegnica
- Jezioro Łętowskie

Ponadto na terenie gminy wstępują zasoby surowców mineralnych takich jak:

- Zasoby kredy jeziornej w miejscowości Kwasowo
- Zasoby wapna łąkowego w miejscowości Żabno

4.1.11. *Obiekty zabytkowe*

Na terenie Gminy Sławno położonych jest ponad 300 obiektów zabytkowych znajdujących się w ewidencji konserwatorskiej. Są to budynki mieszkalne, pomieszczenia gospodarcze, stodoły, szkoły, budynki gospodarcze, ogrodzenia, wozownia, spichlerz, dwór, plebania, leśniczówki, kuźnia, młyn, oraz liczne kościoły.

Ponadto w miejscowości Janiewice znajduje się Park Dworski z II połowy XIX wieku w stylu naturalistycznym, z dobrze zachowanym drzewostanem oraz układem przestrzennym. Park zajmuje powierzchnię ok. 2,5 ha. Natomiast w miejscowości Kwasowo znajduje się z I połowy XIX wieku Park Pałacowy, który zajmuje powierzchnię 10,53 ha.

4.1.12. *Turystyka i baza turystyczna*

Na terenie gminy praktycznie brak jest bazy turystycznej. Występują nieliczne obiekty noclegowe:

- Ośrodek Sportu i Rekreacji nad jeziorem Łętowskim w Łętowie,
- Pole namiotowe w Łętowie,
- Gospodarstwa agroturystyczne – 12 w następujących miejscowościach: Żukowo, Łętowi, Bobrowice, Janiewice, Stary Kraków, Warszkowo, Wrzeźnica.

4.1.13. *Oświata i wychowanie*

Tabela 6 Wykaz placówek przedszkolnych: kl. „O” realizowanych w Szkołach Podstawowych

L.p.	Nazwa placówki	Liczba dzieci	Pracownicy pedagogiczni (w etatach)
1.	SP Boleszewo	19	1
2.	SP Bobrowice	12	1
3.	SP Gwiazdowo	20	1
4.	SP Sławsko	9	1
5.	SP Warszkowo	19	1
6.	SP Wrzeźnica	11	1
7.	SP Żukowo	13	1

Źródła: Na podstawie danych uzyskanych z Urzędu Gminy w Sławnie

Tabela 7 Wykaz szkół podstawowych i gimnazjalnych

L.p.	Nazwa placówki	Liczba dzieci	Pracownicy pedagogiczni (w etatach)
1.	SP Boleszewo	92	13,32
2.	SP Bobrowice	78	12,94
3.	SP Gwiazdowo	97	13,24
4.	SP Sławsko	99	13,09
5.	SP Warszkowo	166	18,35
6.	SP Wrześnica	125	15,92
7.	SP Żukowo	66	12,89
8.	Gimnazjum w Sławsku	280	26,43
9.	Gimnazjum w Wrześnicy	150	14,18

Źródła: Na podstawie danych uzyskanych z Urzędu Gminy w Sławnie

Na terenie Gminy Sławno istnieje 7 szkół podstawowych pełnych (I – VI) oraz dwa Gimnazja w miejscowościach: Sławsko i Wrześnica z klasami I - III.

Bliskie położenie gminy od dużych miast takich jak Koszalin i Słupsk oraz dogodny dojazd do nich stwarza dla młodzieży dobre warunki do kontynuowania nauki w szkołach ponadpodstawowych, jak również w zlokalizowanych w niewielkiej odległości ośrodkach akademickich.

4.1.14. Kultura w gminie

4.1.14.1. Placówki kulturalne, w tym świetlice wiejskie

Na terenie Gminy Sławno funkcjonują dwie Biblioteki Publiczno – Szkolne w Żukowie i Wrześnicy oraz 18 świetlic wiejskich.

4.1.14.2. Zorganizowane grupy przedsięwzięć kulturalnych

Na terenie gminy corocznie odbywa się szereg imprez o charakterze kulturalnym. W kalendarz stałych imprez wpisał się już: Festyn średniowieczny pn. „Sobota na grodzisku” w Sławsku, Festyn pn. „Parafiada” w Sławsku oraz corocznie organizowane są Gminne zawody strażackie w Janiewiczach.

Ponadto na terenie gminy działają min. takie zespoły artystyczne jak:

- Zespół „Muzyki Dawnej i Tańca” w Sławsku
- Zespół „Pieśni i Tańca (Żabki)” przy Świetlicy wiejskiej w Brześciu

4.1.15. Ochrona zdrowia

Mieszkańcy Gminy Sławno w ramach podstawowej opieki zdrowotnej korzystają z usług świadczonych przez:

- Niepubliczny Zakład Opieki Zdrowotnej we Wrześnicy,
- Niepubliczny Zakład Opieki Zdrowotnej w Żukowie

4.1.16. Pomoc społeczna²

Gminny Ośrodek Pomocy Społecznej w Sławnie mieści się na ul. M.C. Skłodowskiej 9 i jest jednostką organizacyjną gminy, działający na podstawie obowiązujących przepisów prawa.

Ośrodek realizuje zadania własne gminy i zlecone z zakresu administracji rządowej na podstawie ustawy o pomocy społecznej, zadania z zakresu administracji rządowej przejęte przez gminę w drodze porozumienia jak i inne zadania przekazane do realizacji przez organy gminy.

Ośrodek realizuje zadania statutowe wynikające z:

- ustawy z 12 marca 2004 r. o pomocy społecznej (Dz. U z 15 kwietnia 2004 r., Nr 64, poz. 593, ze zm.) i przepisów wykonawczych wydanych na jej podstawie,
- ustawy z dnia 28 listopada 2003 r. o świadczeniach rodzinnych (Dz. U. Nr 228, poz. 255) i przepisów wykonawczych wydanych na jej podstawie,
- ustawy z 22 kwietnia 2005 r. o postępowaniu wobec dłużników alimentacyjnych oraz zaliczce alimentacyjnej (Dz. U. Nr 86, poz. 732) i przepisów wykonawczych wydanych na jej podstawie,
- ustawy o przeciwdziałaniu narkomanii z dnia 29 lipca 2005 roku (Dz. U. Nr 179 poz. 1485),
- ustawy o wychowaniu w trzeźwości i przeciwdziałaniu alkoholizmowi z dnia 29 października 1982 roku (Dz. U. 147 poz. 1231), ustawy o przeciwdziałaniu przemocy z dnia 29 lipca 1995 roku (Dz. U. Nr 180 poz. 1493),
- uchwał Rady Gminy,
- innych ustaw.

Tabela 8 Udzielone świadczenia – zadania zlecone gminom (za 2005 rok)

Formy pomocy		Liczba osób, którym przyznano decyzją świadczenie	Liczba świadczeń należnych	Kwota świadczeń wypłaconych w złotych	Liczba rodzin	Liczba osób w rodzinach
RAZEM	1	52	x	67 738	52	138
ZASIŁKI STAŁE – ogółem	2	52	260	67 738	52	138
W tym przyznane dla osoby: Samotnie gospodarującej	3	20	102	39 389	20	20
Pozostającej w rodzinie	4	32	158	28 349	32	118
ZASIŁKI CELOWE NA POKRYCIE WYDATKÓW ZWIĄZANYCH Z KŁĘSKĄ ŻYWIŁOWĄ LUB EKOLOGICZNĄ	5	0	0	0	0	0
SPECJALISTYCZNE USŁUGI	6	0	0	0	0	0

² Opracowano na podstawie informacji uzyskanych w Gminnym Ośrodku Pomocy Społecznej w Sławnie.

Formy pomocy	Liczba osób, którym przyznano decyzją świadczenie	Liczba świadczeń należnych	Kwota świadczeń wypłaconych w złotych	Liczba rodzin	Liczba osób w rodzinach
OPIEKUŃCZE W MIEJSCU ZAMIESZKANIA DLA OSÓB Z ZABURZENIAMI PSYCHICZNYMI					

Źródła: Na podstawie danych uzyskanych z Gminnego Ośrodka Pomocy Społecznej w Sławnie

Tabela 9 Udzielone świadczenia – zadania własne gminy (za 2005 rok)

Formy pomocy	Liczba osób, którym decyzją przyznano świadczenia	Liczba świadczeń	Kwota świadczeń w złotych	Liczba rodzin	Liczba osób w rodzinach	
0	1	2	3	4	5	
RAZEM	1	944	x	269 507	664	3045
ZASIŁKI OKRESOWE-OGÓŁEM	2	243	825	103 887	237	983
Bezrobocia	3	236	811	102 993	231	961
Długotrwałej choroby	4	3	7	356	2	7
Niepełnosprawności	5	4	7	538	4	15
Możliwości utrzymania lub nabycia uprawnień do świadczeń innych systemów zabezpieczenia społecznego	6	0	0	0	0	0
SCHRONIENIE	7	0	0	0	0	0
POSIŁEK	8	564	56864	135 864	251	1340
W tym dla dzieci	9	564	56184	135 864	251	1340
UBRANIE	10	0	0	0	0	0
USŁUGI OPIEKUŃCZE-OGÓŁEM	11	0	0	0	0	0
W tym: Specjalistyczne	12	0	0	0	0	0
ZASIŁEK CELOWY NA POKRYCIE WYDATKÓW NA ŚWIADCZENIA ZDROWOTNE OSOBOM NIEMAJĄCYM DOCHODU I MOŻLIWOŚCI UZYSKANIA ŚWIADCZEŃ NA PODSTAWIE PRZEPISÓW O POWSZECHNYM UBEZPIECZENIU W NFZ.	13	0	0	0	0	0
ZASIŁKI CELOWE DNA POKRYCIE WYDATKÓW POWSTAŁYCH W WYNIKU ZDARZENIA LOSOWEGO	14					
ZASIŁKI CELOWE W	15	0	0	0	0	0

Formy pomocy		Liczba osób, którym decyzją przyznano świadczenia	Liczba świadczeń	Kwota świadczeń w złotych	Liczba rodzin	Liczba osób w rodzinach
0		1	2	3	4	5
FORMIE BILETU KREDYTOWANEGO						
SPRAWIENIE POGRZEBU	16	0	0	0	0	0
INNE ZASIŁKI CELOWE I W NATURZE OGÓŁEM	17	0	0	0	0	0
W tym: Zasiłki specjalne celowe	18	0	0	0	0	0

Źródła: Na podstawie danych uzyskanych z Gminnego Ośrodka Pomocy Społecznej w Sławnie

Tabela 10 Rzeczywista liczba rodzin i osób objętych pomocą (za 2005 rok)

Wyszczególnienie	Liczba osób, którym przyznano decyzją świadczenie	Liczba rodzin		Liczba osób w rodzinach	
		Ogółem	W tym na wsi		
Świadczenia przyznane w ramach zadań zleconych i zadań własnych /bez względu na ich rodzaj, formę, liczbę oraz źródło finansowania/	1	944	664	664	3044
Świadczenia przyznane w ramach zadań zleconych bez względu na ich rodzaj formę, i liczbę	2	52	52	52	138
Świadczenia przyznane w ramach zadań własnych bez względu na ich rodzaj, formę i liczbę	3	982	612	612	2906
Pomoc udzielana w postaci pracy socjalnej – ogółem	4	x	31	31	137
W tym: Wyłącznie w postaci pracy socjalnej	5	x	0	0	0

Źródła: Na podstawie danych uzyskanych z Gminnego Ośrodka Pomocy Społecznej w Sławnie

Tabela 11 Powody przyznania pomocy (za 2005 rok)

Powód trudnej sytuacji życiowej		Liczba rodzin		Liczba osób w rodzinach
		Ogółem	w tym: na wsi	
0		1	2	3
UBÓSTWO	01	242	242	1082
SIEROCTWO	02	0	0	0
BEZDOMNOŚĆ	03	1	1	3
POTRZEBA OCHRONY MACIERZYŃSTWA	04	3	3	38
W TYM: WIELODZIETNOŚĆ	05	5	5	30
BEZROBOCIE	06	361	361	1615
NIEPEŁNOSPRAWNOŚĆ	07	108	108	425
DŁUGOTRWAŁA LUB CIĘŻKA CHOROBA	08	43	43	138
BEZRADNOŚĆ W SPRAWACH OPIEKUŃCZO- WYCHOWAWCZYCH I PROWADZENIU GOSPODARSTWA DOMOWEGO – OGÓŁEM	09	61	61	346
W TYM RODZINY NIEPEŁNE	10	29	29	106
RODZINY WIELODZIETNE	11	36	36	270
PRZEMOC W RODZINIE	12	0	0	0
ALKOHOLIZM	13	12	12	54
NARKOMANIA	14	0	0	0
TRUDNOŚCI W PRZYSTOSOWANIU DO ŻYCIA PO OPUSZCZENIU ZAKŁADU KARNEGO	15	3	3	7
BRAK UMIEJĘTNOŚCI W PRZYSTOSOWANIU DO ŻYCIA MŁODZIEŻY OPUSZCZAJĄCEJ PLACÓWKI OPIEKUŃCZO - WYCHOWAWCZE	16	0	0	0
TRUDNOŚCI W INTEGRACJI OSÓB, KTÓRE OTRZYMAŁY STATUS UCHODźCY	17	0	0	0
ZDARZENIA LOSOWE	18	1	1	5
SYTUACJA KRYZYSOWA	19	0	0	0
KLĘSKA ŻYWIOŁOWA LUB EKOLOGICZNA	20	0	0	0

Źródła: Na podstawie danych uzyskanych z Gminnego Ośrodka Pomocy Społecznej w Sławnie

4.1.17. Rynek pracy i bezrobocie

4.1.17.1. Bezrobocie – według stanu na 31.05.2006 r.

W Powiatowym Urzędzie Pracy w Sławnie zarejestrowanych było (wg stanu na 31.05.2006 r.) ogółem **6 718** osób, w tym **3 397** kobiet.

Stopa bezrobocia³ w Powiecie Sławieńskim wynosiła – **31,7%**

Stopa bezrobocia w województwie zachodniopomorskim wynosiła – **23,3%**

Stopa bezrobocia w Polsce wynosiła – **16,5%**

Liczba zarejestrowanych bezrobotnych w Gminie Sławno według stanu na dzień 31.05.2006 roku wynosiła ogółem: **1 163** osoby, w tym **575** kobiet.

Bezrobotni zamieszkali na wsi – **575** osób.

Odsetek bezrobocia w Gminie Sławno wyniósł: **21,3%**.⁴

Tabela 12 Bezrobocie w Gminie Sławno w latach 2003- maj 2006

lata	Ogółem		Zamieszkali na wsi		Wskaźnik bezrobocia
	razem	kobiety	razem	kobiety	
Maj 2006	1163	575	1163	575	21.3%
2005	1108	530	1108	530	20.7%
2004	1384	740	1384	740	26.2%
2003	1489	759	1489	759	28.9%

Źródła. Wojewódzki Urząd Pracy w Szczecinie

4.1.18. Bezrobocie w Gminie Sławno według stanu na 31.12.2005 r.

Liczba zarejestrowanych bezrobotnych w Powiecie Sławieńskim ogółem: **7 171** osób, w tym **3 680** kobiet.

Odsetek bezrobocia w Gminie Sławno wyniósł: **20,7%**.⁵

Stopa bezrobocia w Powiecie Sławieńskim wynosiła – **33,3%**

Stopa bezrobocia w województwie zachodniopomorskim wynosiła: **25,6%**

Stopa bezrobocia w Polsce wynosiła: **17,6%**

W roku 2005 sytuacja na sławieńskim rynku pracy uległa znacznej poprawie. Na koniec grudnia 2005 r. w Powiatowym Urzędzie Pracy w Sławnie zarejestrowanych było **7 171** bezrobotnych, w tym **3 680** kobiet. W stosunku do stanu z końca 2004 r. (8.214 osób) poziom bezrobocia obniżył się o 12,7 % tj. o 1.043 osoby. Zmniejszenie bezrobocia nastąpiło we wszystkich miastach i gminach

³ *Stopa bezrobocia* – w stosunku do gminy, regionu i Polski liczona metodą: procentowy udział bezrobotnych w liczbie cywilnej ludności aktywnej zawodowo, szacowany na koniec każdego – badanego okresu.

⁴ *Odsetek bezrobocia* – udział procentowy bezrobotnych w liczbie ludności w wieku produkcyjnym liczony w stosunku do poszczególnych gmin wchodzących w skład powiatu (dla gmin wyliczono wskaźnik bezrobocia ze względu na brak danych dotyczących liczby ludności aktywnej zawodowo – niezbędnej do wyliczenia stopy bezrobocia).

⁵ *Odsetek bezrobocia* – udział procentowy bezrobotnych w liczbie ludności w wieku produkcyjnym liczony w stosunku do poszczególnych gmin wchodzących w skład powiatu (dla gmin wyliczono wskaźnik bezrobocia ze względu na brak danych dotyczących liczby ludności aktywnej zawodowo – niezbędnej do wyliczenia stopy bezrobocia).

powiatu. W województwie zachodniopomorskim nieco wyższy spadek bezrobocia odnotowały tylko dwa powiaty: powiat białogardzki o 12,9 % i kołobrzeski o 12,8 %. Średni spadek bezrobocia dla całego województwa wyniósł 7,6 %.

Stopa bezrobocia dla powiatu sławieńskiego wyniosła na koniec 2005 roku 33,3 % i w porównaniu z początkiem roku zmniejszyła się o 4,1 punktu procentowego. W tym czasie stopa bezrobocia dla województwa zachodniopomorskiego wyniosła 25,6 % i zmniejszyła się o 1,8 punktu procentowego.

Bezrobotnych nie posiadających prawa do zasiłku w końcu roku było ogółem 5.634 osoby (w tym 2.939 kobiet) i stanowili oni 78,6 % ogółu zarejestrowanych bezrobotnych (w 2004 r. - 79,8%). W końcu grudnia bezrobotni mieszkańcy wsi w liczbie 3.612 osób stanowili 50,4 % ogółu bezrobotnych (w 2004 r. - 53,2 %). W populacji tej 1.762 osoby tj. 48,8 % stanowiły kobiety.

Wśród bezrobotnych mieszkańców wsi 2.817 osób nie posiadało prawa do zasiłku tj. 78,0 % ogółu bezrobotnych na wsi (w 2004 r. - 79,4%).

Osób zarejestrowanych jako poszukujących pracy na koniec roku było 84 w tym 50 kobiet (w 2004 r. - 88 osób, w tym 52 kobiety).

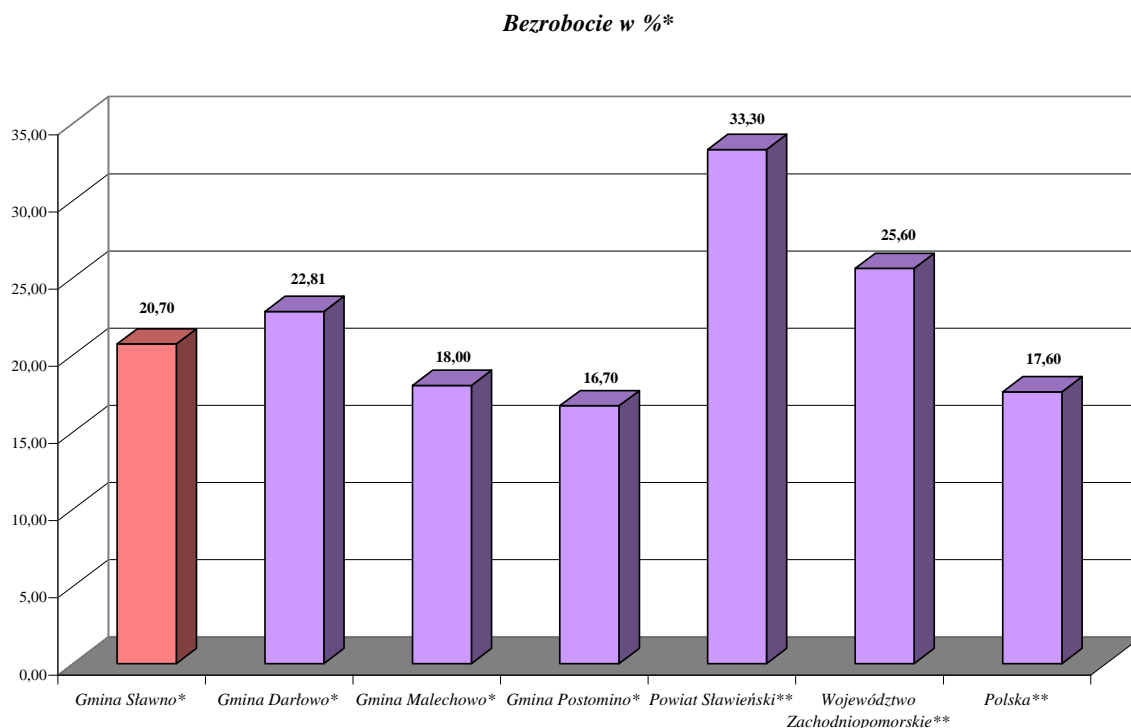
Bezrobotnych niepełnosprawnych zarejestrowanych było 169 osób, w tym 86 kobiet (w 2004r. - 149 osób).

Osoby bez kwalifikacji zawodowych stanowiły w grudniu 20,3 % ogólnej liczby bezrobotnych tj. 1.456 osób.

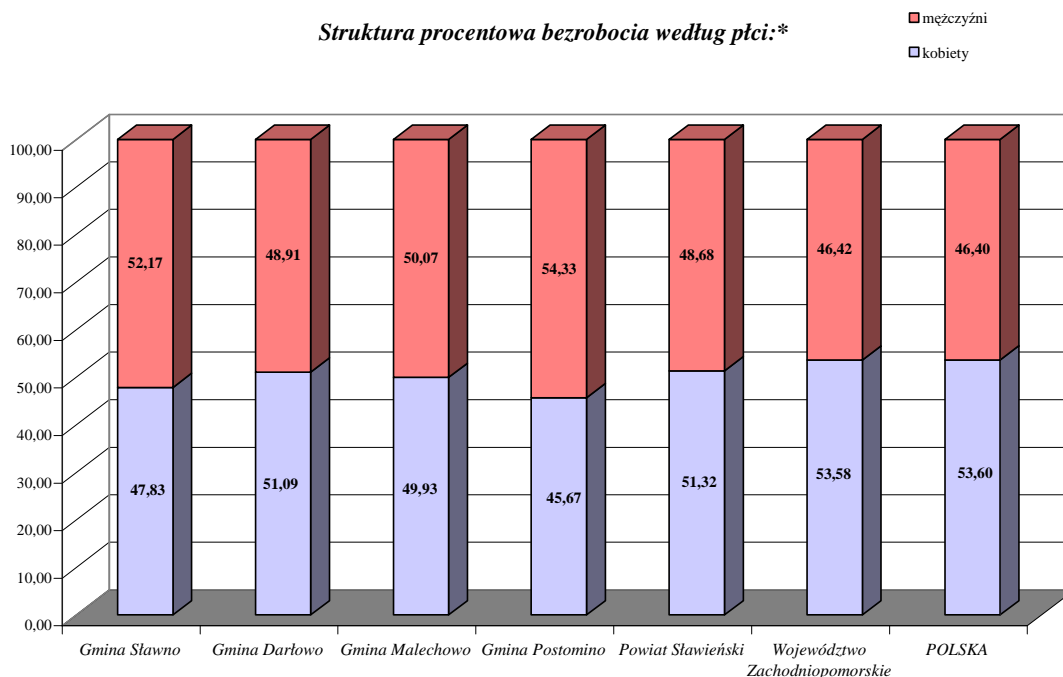
Bezrobotni zarejestrowani w PUP należą do ludzi młodych, w wieku mobilnym tj. do 44 lat znajdowało się 4.769 osób tj. 66,5, % zarejestrowanych bezrobotnych (w 2004 r. - 68,9 %).

Największą populacją bezrobotnych były osoby z wykształceniem gimnazjalnym i poniżej oraz zasadniczym zawodowym. Grupa ta stanowiła 5.106 osób tj. 71,2 % ogółu bezrobotnych (w 2004 r. - 73,8 %).

Rysunek 1 Bezrobocie w procentach



Rysunek 2 Struktura bezrobocia wg płci



4.1.19. Bezpieczeństwo Publiczne w Gminie Sławno

Komenda Powiatowa Policji w Sławnie posiada 108 etatów. Policjanci rozmieszczeni są w jednym Komisariacie i w dwóch rewirach w następujących miejscowościach:

- Komisariat w Darłowie - 34 etaty
- Rewir Dzielnicowych w Malechowie - 3 etaty
- Rewir Dzielnicowych w Postominie - 3 etaty

Tabela 13 Popelnione przestępstwa wg rodzaju w latach 2001-2005 na terenie Gminy Sławno

Rodzaj popełnionych przestępstw	PRZESTĘPSTWA STWIERDZONE					WSKAŹNIK WYKRYWALNOŚCI					
	2001	2002	2003	2004	2005	2001	2002	2003	2004	2005	
ogółem	ogółem	2119	2156	1992	1873	1827	58,6	58,3	51,6	52,4	53,3
	w tym nieletnich	77	47	18	49	74					
przeciwko życiu i zdrowiu	ogółem	86	70	43	55	46	89,5	84,3	83,7	90,9	84,8
	w tym nieletnich	11	4	3	8	3					
drogowe	ogółem	321	317	351	328	284	99,4	99,7	99,4	99,4	100
	w tym nieletnich	4	-	1	-	-					

Rodzaj popełnionych przestępstw		PRZESTĘPSTWA STWIERDZONE					WSKAŹNIK WYKRYWALNOŚCI				
		2001	2002	2003	2004	2005	2001	2002	2003	2004	2005
kradzież rzeczy	ogółem	421	470	504	498	537	23,2	18,7	14,8	14,4	18,2
	w tym nieletnich	13	6	8	11	16					
kradzież z włamaniem	ogółem	526	444	439	372	293	21,2	24,4	20,3	19,5	19,1
	w tym nieletnich	27	5	1	20	18					
Rozbój, kradzież rozbójcza, wymuszenie rozbójcze	ogółem	40	3	24	29	28	70,0	74,4	54,2	53,3	53,3
	w tym nieletnich	5	95	-	2	3					
gospodarcze	ogółem	54	1	100	80	70	98,2	96,8	98,0	91,3	80
	w tym nieletnich	1		-	-	1					

Źródła: Komenda Powiatowa Policji w Sławnie

W 2005 roku na terenie działania Komendy Powiatowej Policji w Sławnie zarejestrowano **666** zdarzeń drogowych, w tym w gminie Sławno **326** tj. **31** wypadków i **295** kolizji, w których nastąpiły tylko straty w mieniu. W wyniku tych zdarzeń **9** osób zginęło na miejscu, a **33** osoby doznały obrażeń ciała.

W Gminie występuje wyraźny spadek przestępstw ogółem, niestety towarzyszy temu spadek niewykrywalności pozostałych przestępstw.

5. ANALIZA SWOT⁶

Podczas pierwszej debaty strategicznej pracowano nad analizą zasobów wewnętrznych i analizą otoczenia zewnętrznego pod kątem szans i zagrożeń. Przeprowadzono tzw. analizę SWOT. Analiza ta została zweryfikowana podczas aktualizacji niniejszego dokumentu przez zespół ekspertów.

Analiza SWOT stała się podstawą do zidentyfikowania i sformułowania podstawowych problemów i zagadnień strategicznych.

Nazwa SWOT jest akronimem angielskich słów Strengths (mocne strony), Weaknesses (słabe strony), Opportunities (szanse w otoczeniu), Threats (zagrożenia w otoczeniu).

Jest ona efektywną metodą identyfikacji słabych i silnych stron gminy oraz badania szans i zagrożeń jakie stoją przed gminą. SWOT zawiera określenie czterech grup czynników:

„mocnych stron” – uwarunkowań wewnętrznych, które stanowią silne strony gminy i które należy wykorzystać sprzyjając będą jej rozwojowi (utrzymać je jako mocne, i na których należy oprzeć jej przyszły rozwój);

„słabych stron” – uwarunkowań wewnętrznych, które stanowią słabe strony gminy i które niewyeliminowane utrudniają będą jej rozwój (ich oddziaływanie należy minimalizować);

„szans” - uwarunkowań zewnętrznych, które nie są bezpośrednio zależne od zachowania społeczności gminy, ale które mogą być traktowane jako szanse, i przy odpowiednio podjętych przez nią działaniach, wykorzystane jako czynniki sprzyjające rozwojowi gminy;

„zagrożeń” - uwarunkowań zewnętrznych, które także nie są bezpośrednio zależne od zachowania społeczności gminy, ale które mogą stanowić zagrożenie dla jej rozwoju (należy unikać ich negatywnego oddziaływania na rozwój gminy).

Podczas sesji, jej uczestnicy zostali poproszeni o wskazanie na najważniejsze czynniki i ich uszeregowanie wg obszarów analizy. Przeprowadzone wśród uczestników debaty badania ankietowe dały możliwość poznania gminy poprzez pryzmat ich opinii, pozwoliły dodatkowo przybliżyć i określić najważniejsze jej problemy. Ankietowani mieszkańcy odpowiadali na pytania, co – ich zdaniem – jest mocną stroną gminy, z jakimi gmina boryka się trudnościami i jak można je zwalczać, wykorzystując rysujące się szanse. Respondenci kwantyfikowali również podstawowe dziedziny życia społeczno – gospodarczego w rozbiciu na poszczególne cechy.

⁶ Opracowano na podstawie zapisów liderów lokalnych podczas debat strategicznych.

Wyniki ankiet były podstawą do przeprowadzenia analizy SWOT (mocnych i słabych stron, szans i zagrożeń). Analiza dotyczy sytuacji, w jakiej obecnie znajduje się gmina, pozwala sformułować koncepcje zrównoważonego rozwoju.

Przedstawiona poniżej analiza mocnych i słabych stron oraz szans i zagrożeń jest syntezą poszczególnych obszarów życia społeczno-gospodarczego gminy. Wiele kwestii podnoszonych było w sposób niemal identyczny przez kilka lub nawet kilkanaście osób, można je zatem nazwać uniwersalnymi. Wiele zaś było tak szczegółowych, iż można by je traktować jako punkt wyjścia do konstruowania już nawet nie celu, a właściwie konkretnego programu operacyjnego lub projektu.

Poniższy zbiór informacji o mocnych i słabych stronach gminy i stojących przed nią szansach i zagrożeniach jest uzgodnioną wypadkową wiedzy o stanie i potrzebach gminy ułożonych przekrojowo (w ramach poszczególnych obszarów życia społeczno - gospodarczego). Niektóre zapisy z powodu swej lakoniczności mogą wydawać się nie do końca czytelne, ale zespół redakcyjny z pełną świadomością dokonał takich właśnie rozstrzygnięć.

Tabela 14 Analiza SWOT

ANALIZA SWOT GMINY SŁAWNO		
	WEWNĘTRZNE	ZEWNĘTRZNE
	MOCNE STRONY	SZANSE
POZYTYWNE	<ul style="list-style-type: none"> • położenie gminy przy drodze krajowej nr 6 • tereny pod rozwój infrastruktury przemysłowej • tereny pod budownictwo • otwartość na nowe inwestycje • możliwość tworzenia bazy agroturystycznej • lesistość gminy • lasy łowieckie • walory przyrodnicze • klimat nadmorski • środowisko przyrodnicze • walory krajobrazowe • walory rekreacyjne • walory kulturowe i historyczne • infrastruktura edukacyjna • Internet w każdej szkole • dostępność do służby zdrowia • dobra współpraca Wójta z Radnymi • gmina bez obciążeń finansowych (zadłużeń) 	<ul style="list-style-type: none"> • przetwórstwo rolno- spożywcze • rozwój agroturystyki • produkcja ekologicznej żywności • nowoczesne ekologiczne rolnictwo • tworzenie nowych miejsc pracy w skali makro • infrastruktura (komunikacyjno- drogowa) • środki finansowe UE • budowa kanalizacji sanitarnej wokół gminy • centrum kultury, teatr, basen w otoczeniu gminy • dostęp do szkolnictwa wyższego • edukacja społeczności lokalnej na wsi • zmniejszenie bezrobocia w skali makro • wykształcone społeczeństwo • poprawa warunków życia mieszkańców • dofinansowanie zadań zleconych z zakresu opieki społecznej • poprawa jakości dróg dojazdowych do gminy • system informacji inwestycyjnej • promocja i reklama • rozwój kultury, sportu • ustawa o ratownictwie • dostęp do szerokopasmowego Internetu

ANALIZA SWOT GMINY SŁAWNO

WEWNĘTRZNE		ZEWNĘTRZNE
SŁABE STRONY		ZAGROŻENIA
NEGATYWNE	<ul style="list-style-type: none"> • sieć wodno- kanalizacyjna • sieć gazowa • niedostateczna infrastruktura drogowa • zajęcia pozalekcyjne dla młodzieży • bezrobocie • niedostateczna ilość programów wyjścia z bezrobocia • patologie • rosnące ubóstwo • obiekty sportowe • niski poziom wykształcenia społeczeństwa • wzrost liczby mieszkańców potrzebujących pomocy socjalnej • słabo rozwinięta baza turystyczna • brak centrum organizacji pozarządowych • promocja gminy • niskie dochody gminy • wyposażenie szkół • odsetek ludności w wieku poprodukcyjnym • współpraca z innymi instytucjami publicznymi • niska aktywność mieszkańców wsi • ubogie społeczeństwo • budownictwo komunalne • rozdrobnione rolnictwo 	<ul style="list-style-type: none"> • brak stabilności finansowej państwa • obciążenie gminy dodatkowymi zadaniami bez wzmocnienia finansowego • niestabilność prawa • narkomania • wzrost przestępczości w skali makro • rosnące ubóstwo w otoczeniu gminy • degradacja i upadek społeczeństwa wiejskiego • bezrobocie w skali makro • korupcja w administracji szczebla wojewódzkiego i centralnego • migracja młodych ludzi • ubożenie, pauperyzacja społeczeństwa w skali makro • spadek wzrostu gospodarczego kraju • brak polityki rolnej państwa • spowolnienie tempa wzrostu gospodarczego • dezintegracja społeczeństwa • skażenie środowiska naturalnego • obniżenie subwencji i dotacji celowych • pogarszające się warunki bytowe ludności w skali makro • brak możliwości kształcenia młodzieży • ograniczony dostęp do służby zdrowia • brak środków na profilaktykę zdrowotną

6. ZADANIA POLEGAJĄCE NA POPRAWIE SYTUACJI NA DANYM OBSZARZE

6.1. CELE I KIERUNKI DZIAŁANIA

Cele wraz z kierunkami działania zostały podzielone na obszary strategiczne. Obszary strategiczne są najistotniejszymi polami działania gminy, jednocześnie wytyczają kierunki prac na najbliższe lata. Działalność Gminy Sławno koncentrować będzie się na czterech obszarach:

- **EKOLOGIA**
- **GOSPODARKA I PRZESTRZEŃ**
- **INFRASTRUKTURA**
- **SPOŁECZNOŚĆ**

Tablica celów w poszczególnych obszarach (ekologia, społeczność, infrastruktura, gospodarka i przestrzeń) uporządkowuje pod względem ważności i znaczenia dla rozwoju poszczególne zidentyfikowane cele w oparciu o przeprowadzone konsultacje społeczne.

Priorytety - w każdym z tych obszarów (trzy cele) to takie cele, bez których utrzymanie obecnego status quo (rozwoju danego obszaru) nie jest możliwe.

Cele pierwszorzędne to cele, które w skrócie można określić jako cele prorozwojowe (ich realizacja przyspieszy rozwój danego obszaru).

Cele drugorzędne to cele, które są ważne dla danego obszaru, ale czas i tempo realizacji tych celów zależy od uwarunkowań zewnętrznych i wewnętrznych możliwości finansowania (cele rezerwowe).

Kierunki działania zmierzające do realizacji poszczególnych

Tabela 15 Cele i kierunki działania w obszarze „Ekologia”

6.2. EKOLOGIA								
Priorytety								
<i>Podjąć działania w kierunku wzrostu świadomości ekologicznej oraz uwypuklenie walorów turystycznych i przyrodniczych gminy.</i>			<i>Podjąć działania w kierunku stworzenia sprawnego systemu odbioru ścieków z terenu całej gminy.</i>			<i>Podjąć działania w kierunku poprawy stanu środowiska naturalnego.</i>		
Kierunki działania			Kierunki działania			Kierunki działania		
Edukacja dorosłych poprzez lokalne media, zebrania wiejskie w zakresie nowych technologii ochrony środowiska, wytwarzania źródeł ciepła i zagrożeń ekologicznych.	Utworzenie „Zielonej Szkoły” jako centrum edukacji ekologicznej współpracującej ze środowiskiem naukowym z Koszalina i Słupska (wymiana młodzieży).	Wskazanie na źródła dochodu gminy z wykorzystaniem walorów turystycznych i przyrodniczych.	Opracowanie projektów sieci kolektorów obejmujących całą gminę.	Włączenie miejscowości gminy Sławno do sieci zlokalizowanej na terenie miasta Sławna.	Budowa oczyszczalni przydomowych w miejscowościach nie włączonych do sieci.	Monitoring źródeł niskiej emisji i skuteczne działanie na rzecz ich likwidacji.	Likwidacja dzikich wysypisk i zbiorników bezodpływowych.	Segregacja odpadów u źródła ich składowania.
Cele pierwszorzędne								
<i>Wykorzystanie walorów przyrodniczych do rozwoju agroturystyki.</i>			<i>Podjąć działania dla utrzymania obszarów czystego krajobrazu.</i>			<i>Podjąć działania w kierunku poprawy architektury zieleni i zadrzewień na terenie całej gminy</i>		
Kierunki działania			Kierunki działania			Kierunki działania		
Centrum agroturystyczne – jezioro Łętowskie.	Edukacja właścicieli gospodarstw rolnych w zakresie warunków tworzenia i osiągania korzystnych efektów z działalności opartej na agroturystyce.	Promocja ofert agroturystycznej gminy w kraju i zagranicą.	Tworzenie prawnie chronionych obszarów przyrodniczych.	Monitoring źródeł potencjalnych zagrożeń ekologicznych.	Miejscowe Plany Zagospodarowania Przestrzennego uwzględniające zachowanie istniejących zasobów przyrodniczych.	Budowa skwerów i architektury małej zieleni w każdym sołectwie.	Projekt mechanizmów prawnych i finansowych stwarzających postawę do estetyzacji poszczególnych miejscowości w oparciu o działania właścicieli obiektów.	Planowanie rozwoju gminy z zachowaniem istniejących zasobów zieleni, lasów i zadrzewień.
Cele drugorzędne								
<i>Stworzyć warunki do rozwoju rolnictwa ekologicznego.</i>			<i>Skuteczne wdrożenie systemu segregacji odpadów stałych na terenie całej gminy.</i>			<i>Podjąć działania w kierunku umożliwienia zalesienia gruntów.</i>		

Tabela 16 Cele i kierunki działania w obszarze „Infrastruktura”

6.3. INFRASTRUKTURA								
Priorytety								
<i>Podjąć działania w kierunku rozbudowy sieci wodno-kanalizacyjnej.</i>			<i>Podjąć działania w kierunku budowy i modernizacji infrastruktury oświatowej oraz kulturalno-sportowej.</i>			<i>Podjąć działania w kierunku rozbudowy i modernizacji dróg przebiegających w granicach administracyjnych gminy wraz z infrastrukturą okołodrogową.</i>		
Kierunki działania			Kierunki działania			Kierunki działania		
Kontynuacja działań zmierzających do skanalizowania całej gminy.	Budowa nowych sieci wodociagowych do obszarów rozwoju budownictwa mieszkaniowego i stref aktywności gospodarczej.	Modernizacja sieci i urządzeń wodociagowych dla poprawy jakości i parametrów wody pitnej.	Budowa gimnazjum w Sławsku etap II i III wraz z hala sportową.	Rozbudowa obiektów oświatowych na terenie gminy.	Budowa otwartych boisk sportowych w każdym sołectwie.	Remont dróg wewnętrznych łączących poszczególne miejscowości gminy.	Budowa mostów i przepustów na drogach gminnych.	Udział w realizacji prac związanych z budową obwodnicy sławieńskiej.
Cele pierwszorzędne								
<i>Podjąć działania w kierunku dalszej rozbudowy i poprawy infrastruktury technicznej społecznej.</i>			<i>Podjąć działania w kierunku rozwoju infrastruktury turystycznej.</i>			<i>Stworzenie bazy i warunków dla rozwoju usług nieuciążliwych i produkcji dóbr konsumpcyjnych.</i>		
Kierunki działania			Kierunki działania			Kierunki działania		
Powszechny dostęp do szerokopasmowego Internetu.	Umożliwienie rozwoju sieci gazowniczej na terenie gminy.	Promowanie i wdrażanie alternatywnych źródeł energii, w tym przede wszystkim pozyskiwanie energii cieplnej (biomasa, solary, energia wiatrowa).	Rozbudowanie infrastruktury turystycznej wokół jeziora Łętowskiego (parkingi, pola namiotowe, campingowe).	Budowa szlaków turystycznych (pieszych, rowerowych, edukacyjnych).	Umożliwienie rozwoju inwestycji hotelowych o wyższym standardzie.	Promocja terenów w celu pozyskania inwestorów pod budowę zakładów rolno-spożywczych.	Stworzenie dogodnych warunków dla potencjalnych inwestorów (strefy aktywności gospodarczej).	Tworzenie projektów PPP dla zaspokojenia usług niezbędnych mieszkańcom gminy.
Cele drugorzędne								
<i>Stworzenie warunków do rozwoju bazy agroturystycznej.</i>			<i>Podjąć działania w kierunku rozwoju budownictwa socjalnego.</i>			<i>Podjąć działania w kierunku zniwelowania barier architektonicznych w budynkach użyteczności publicznej.</i>		

Tabela 17 Cele i kierunki działania w obszarze „Gospodarka”

6.4. GOSPODARKA								
Priorytety								
<i>Podjąć działania w kierunku powstawania zakładów przetwórstwa rolno-spożywczego.</i>			<i>Stworzyć warunki do rozwoju turystyki i agroturystyki na terenie gminy Sławno.</i>			<i>Wykorzystanie współpracy partnerskiej na płaszczyźnie kulturalnej i społeczno-gospodarczej.</i>		
Kierunki działania			Kierunki działania			Kierunki działania		
Uzbrojenie terenów pod przemysł (tereny przy drodze nr 6, Wrzeźnica, Noskowo).	Wspieranie działalności i pomoc w tworzeniu gospodarstw ekologicznych - bazy surowcowej dla przetwórstwa.	Promocja potencjału gminy sprzyjającego rozwojowi produkcji zdrowej żywności..	Wykorzystanie zasobów naturalnych gminy.	Stworzenie warunków do rozwoju małej gastronomii.	Utrzymanie w dobrym stanie dróg lokalnych.	Nawiązanie ścisłej współpracy ze środowiskiem naukowym Koszalina i Słupska dla rozwoju gminy.	Przygotowanie strategii współpracy z gminą miejską Sławno.	Rozwijanie oferty kulturalnej i gospodarczej z gminami sąsiednimi w oparciu o tradycje i tworzone produkty markowe.
Cele pierwszorzędne								
<i>Podjąć działania w celu skutecznego wykorzystania zewnętrznych źródeł finansowania dla rozwoju gminy.</i>			<i>Podjąć działania w kierunku rozwoju sektora małych i średnich firm na terenie gminy.</i>			<i>Podjęcie działań w kierunku wykorzystania zasobów gminy dla rozwoju przedsiębiorczości.</i>		
Kierunki działania			Kierunki działania			Kierunki działania		
Coroczna aktualizacja Wieloletniego Planu Inwestycyjnego Gminy z udziałem wszystkich podmiotów życia społecznego i gospodarczego.	Ustawiczne szkolenia bezpośrednich beneficjentów dotacji.	Szeroka oferta projektów gminy możliwych do realizacji z partnerami prywatnymi, pozarządowymi i innymi publicznymi.	Zwiększenie aktywności Inkubatora Przedsiębiorczość i w obszarach wiejskich..	Organizacja szkoleń dla sektora MSP w zakresie sposobu pozyskiwania dotacji z UE.	Wykorzystanie Internetu jako narzędzia informacji i promocji atrakcyjnych miejsc i terenów inwestycyjnych.	Turystyczne zagospodarowanie terenów wokół jeziora Łętowskiego.	Wykorzystanie bazy szkolnej pod potrzeby organizacji wypoczynku dla dzieci i młodzieży.	Wydzielenie terenów pod obiekty sportowo-rekreacyjne i miejsca dla wypoczynku i rekreacji.
Cele drugorzędne								
<i>Stworzyć spójny program promocji turystycznej i gospodarczej gminy.</i>					<i>Stworzyć warunki mające na celu poprawę warunków życia mieszkańców na terenach wiejskich.</i>			

Tabela 18 Cele i kierunki działania w obszarze „Społeczność”

6.5. SPOŁECZNOŚĆ								
Priorytety								
<i>Podjąć działania w celu zmniejszenia bezrobocia i aktywizacji ludności.</i>			<i>Stworzyć warunki dla lepszego wykorzystania potencjału ludzkiego i wspierać inicjatywy lokalne.</i>			<i>Przeciwdziałać patologiom społecznym.</i>		
Kierunki działania			Kierunki działania			Kierunki działania		
Tworzenie grup wsparcia dla inicjowania działalności gospodarczej w poszczególnych miejscowościach.	Utworzenie dogodnych warunków do rozwoju drobnej wytwórczości i usług (inkubatory wiejskie i spółdzielnie).	Powołanie zakładu usług komunalnych.	Inspirowanie działań lokalnych liderów w ramach struktur organizacji pozarządowych jako naturalnych partnerów gminy w realizacji projektów społecznych i gospodarczych.	Lepiej wykorzystać Internet jako formę komunikacji i integracji społeczności lokalnej.	Stworzenie projektu na szczeblu gminy, którego celem będzie włączenie mieszkańców gminy w kreowanie jej rozwoju.	Utworzenie sprawnego systemu monitoringu środowisk zagrożonych.	Edukacja nt. przeciwdziałania patologiom na poziomie ostatnich klas szkoły podstawowej i gimnazjum.	Organizacja grup wsparcia, w tym również przy udziale organizacji pozarządowych.
Cele pierwszorzędne								
<i>Stworzyć warunki do zmniejszenia społecznych skutków bezrobocia.</i>			<i>Stworzyć warunki do wykorzystania czasu wolnego dzieci i młodzieży.</i>			<i>Podjąć działania kierunku poprawy bezpieczeństwa publicznego.</i>		
Kierunki działania			Kierunki działania			Kierunki działania		
Rozwijanie infrastruktury pomocy społecznej.	Promować i wspomagać samozatrudnienie.	Współpraca z organizacjami pozarządowymi z terenu miasta Sławna, Koszalina i Słupska w zakresie niwelowania społecznych skutków bezrobocia.	Zwiększyć dostępności do otwartych i zamkniętych obiektów sportowych.	Tworzenie centrów kultury z ofertą na miarę oczekiwań dzieci i młodzieży.	Budowa ogródków Jordanowskich dla małych dzieci i ich opiekunów jako centrów wypoczynku i rekreacji.	Powołanie Straży Gminnej.	Stworzenie systemu prewencji opartego na współpracy wszystkich służb porządkowych na terenie gminy.	Rozwijanie infrastruktury okołodrogowej (chodniki, oświetlenie).
Cele drugorzędne								
<i>Wspierać działania mające na celu poprawę funkcjonowania służby zdrowia i opieki zdrowotnej.</i>			<i>Podjąć działania w kierunku lepszej współpracy na płaszczyźnie gmina-powiat.</i>			<i>Stworzyć system współpracy z organizacjami pozarządowymi działającymi w gminie dla uzyskania lepszych efektów w poszczególnych segmentach pomocy społecznej.</i>		

Tabela 19 Cele i kierunki działania w obszarze „Przestrzeń”

6.6. PRZESTRZEŃ								
Priorytety								
<i>Podjąć działania umożliwiające likwidację zaniedbań w zakresie melioracji i regulacji stosunków wodnych.</i>			<i>Działać na rzecz tworzenia i aktualizowania dokumentów planistycznych dających na bieżąco podstawy do realizacji nowych inwestycji.</i>			<i>Stworzenie warunków do wykorzystania obszarów chronionych dla rozwoju turystyki.</i>		
Kierunki działania			Kierunki działania			Kierunki działania		
Stworzenie struktury odpowiedzialnej za prawidłowe funkcjonowanie infrastruktury melioracyjnej.	Uregulowanie stosunków wodnych na terenie gminy.	Budowa i modernizacja rowów melioracyjnych.	Wyznaczenie i objęcie planem obszarów pod rozwój budownictwa mieszkaniowego.	Tworzenie stref aktywności gospodarczej przy głównych ciągach komunikacyjnych.	Gospodarcze uaktywnienie obszarów gminy przy drodze nr 6.	Opracowanie koncepcji zagospodarowania turystycznego dla obszarów chronionych.	Budowa ścieżek przyrodniczych i wyznaczenie szlaków rowerowych.	Promocja walorów i osobliwości przyrodniczych obszarów chronionych.
Cele pierwszorzędne								
<i>Podjąć działania w kierunku odnowy obszarów wiejskich i rewitalizacji dóbr kultury oraz dziedzictwa kulturowego.</i>			<i>Podjąć działania w kierunku wykorzystania położenia gminy.</i>			<i>Podjęcie działań w kierunku wykorzystania zasobów naturalnych dla rozwoju gminy.</i>		
Kierunki działania			Kierunki działania			Kierunki działania		
Inwentaryzacja zasobów społeczno-gospodarczych.	Wytyczenie kierunków rozwoju dla poszczególnych miejscowości (Plany Rozwoju Miejscowości).	Odbudowa tradycji i rewitalizacja wyznaczonych obszarów zwartej zabudowy.	Stworzenie centrum usługowego i kulturalnego.	Lepiej wykorzystać istniejące zbiorniki wodne dla rozwoju turystyki.	Ustawicznie poprawiać ofertę komunikacji wewnętrznej jak i stan techniczny dróg dojazdowych do gminy.	Energia odnawialna – promocja i tworzenie warunków..	Budowa dróg dojazdowych do złóż surowców naturalnych.	Opracowanie programu rozwoju turystyki w oparciu o zasoby naturalne.
Cele drugorzędne								
<i>Podjąć działania w kierunku estetyzacji gminy.</i>					<i>Wykorzystanie współpracy partnerskiej na płaszczyźnie kulturalnej i społeczno-gospodarczej.</i>			

6.7. WARIANT ROZWOJU SPOŁECZNO-GOSPODARCZEGO - PO KOREKTACH EKSPERCKICH

6.7.1. KOMENTARZ DO WARIANTU ROZWOJU

W poszczególnych obszarach życia społeczno - gospodarczego (gospodarka, przestrzeń, ekologia, infrastruktura, społeczność) wskazano 14 celów, które są podstawą prawidłowego rozwoju społeczno-gospodarczego Gminy Sławno. Cele te wypełniają realizację przyjętej misji.

Sformułowane cele były podstawą do określenia wariantu rozwoju, składającego się z 14 najważniejszych celów, bez względu na to, do jakiego wcześniej obszaru zostały one zakwalifikowane.

Dwa najważniejsze z tych czternastu celów określono mianem celów strategicznych dla rozwoju społeczno-gospodarczego gminy. Celom tym przypisano 50 % środków potencjału inwestycyjnego⁷ Gminy Sławno.

Kolejne cztery cele określono mianem priorytetów, dla których realizacji przeznacza się 35% tegoż potencjału.

Dla wskazanych niżej ośmiu celów niezbędnych przeznaczono 15% tzw. potencjału inwestycyjnego.

Każdemu celowi w wariantcie rozwoju przypisano jeden z czterech charakterów odpowiadających skutkom, jakie będzie wywoływała pełna realizacja tego celu.

Zidentyfikowano cztery możliwe charakterystyczne skutki oddziaływania tj. prospołeczny, prokonkurencyjny, proedukacyjny i proinnowacyjny.

Wariant rozwoju społeczno-gospodarczego Gminy Sławno dzielący się na dwa cele strategiczne, cztery priorytety oraz osiem celów niezbędnych (schemat wariantu przedstawia Tabela o nazwie „Wariant rozwoju”).

Wariant rozwoju ma za zadanie zhierarchizowanie celów i jest podstawą podziału środków potencjału inwestycyjnego w Wieloletnim Programie Inwestycyjnym do roku 2013 w ramach przyjętego budżetu Unii Europejskiej podziału Funduszy Strukturalnych UE.

⁷ przez pojęcie "potencjał inwestycyjny" określa się wszystkie środki finansowe wpływające do gminy (budżet gminy, dotacje, subwencje, darowizny, kapitał prywatny), poprzez które realizuje się programy operacyjne i projekty wypełniające założenia strategii.

Dodatkowo każdy cel w wybranym wariacie rozwoju oznaczono symbolami od I A do I B w przypadku celów strategicznych, II A – II D w przypadku priorytetów i od III A do III H przy celach niezbędnych.

Oznaczenia te znajdują dalsze zastosowanie w procesie przyporządkowywania programów operacyjnych do poszczególnych celów w Wybranym Wariacie Rozwoju Gminy.

WARIANT ROZWOJU

Tabela 20 Wariant Rozwoju Gminy Sławno

CELE STRATEGICZNE	<i>Stworzenie bazy i warunków dla rozwoju usług nieuciążliwych i produkcji dóbr konsumpcyjnych.</i> I A		<i>Podjąć działania w kierunku rozbudowy sieci wodno-kanalizacyjnej.</i> I B	
PRIORYTETY	<i>Podjąć działania w kierunku rozbudowy i modernizacji dróg przebiegających w granicach administracyjnych gminy wraz z infrastrukturą okołodrogową.</i> II A	<i>Podjąć działania w kierunku poprawy stanu środowiska naturalnego.</i> II B	<i>Stworzyć warunki do rozwoju turystyki i agroturystyki na terenie gminy Sławno.</i> II C	<i>Podjąć działania w celu zmniejszenia bezrobocia i aktywizacji ludności.</i> II D
CELE NIEZBĘDNE	<i>Przeciwdziałać patologiom społecznym.</i> III A	<i>Stworzyć warunki dla lepszego wykorzystania potencjału ludzkiego i wspierać inicjatywy lokalne.</i> III B	<i>Stworzyć warunki do zmniejszenia społecznych skutków bezrobocia.</i> III C	
	<i>Działać na rzecz tworzenia i aktualizowania dokumentów planistycznych dających na bieżąco podstawy do realizacji nowych inwestycji.</i> III D	<i>Podjąć działania w kierunku wzrostu świadomości ekologicznej oraz uwypuklenie walorów turystycznych i przyrodniczych gminy.</i> III E	<i>Podjąć działania w kierunku dalszej rozbudowy i poprawy infrastruktury technicznej i społecznej.</i> III F	
	<i>Podjąć działania w kierunku budowy i modernizacji infrastruktury oświatowej oraz kulturalno-sportowej.</i> III G		<i>Podjąć działania w kierunku rozwoju infrastruktury turystycznej.</i> III H	

7. REALIZACJA ZADAŃ I PROJEKTÓW

Dla usystematyzowania w układzie tabelarycznym przedstawiono oznaczenia każdego programu. Zadania występujące w kartach poszczególnych projektów wraz z tymi projektami są przyporządkowane do poszczególnych programów. Programy zostały przypisane jednemu z czternastu strategicznych celów oznaczonych literami od I A do III H, jak w Wybranym Wariantcie Rozwoju.

7.1. PROGRAMY OPERACYJNE I ICH OZNACZENIE

Tabela 21 Programy operacyjne i ich oznaczenia

Numer programu	Nazwa programu	Przyporządkowanie programu do określonego celu
1.	Program budowy i poprawy infrastruktury drogowej i okołodrogowej w Gminie Sławno.	Program numer II A /1
2.	Program budowy i modernizacji sieci i urządzeń wodno-kanalizacyjnych na terenie Gminy Sławno.	Program numer I B/2
3.	Program modernizacji obiektów użyteczności publicznej.	Program numer III G/3
4.	Program rozwoju bazy mieszkaniowej na terenie gminy.	Program numer III F/4
5.	Program regulacji stosunków wodnych na terenie Gminy Sławno	Program numer III F/5
6.	Program tworzenia i aktualizacji dokumentów planistycznych dla potrzeb realizacji nowych inwestycji.	Program numer III D/6
7.	Program rozwoju sieci placówek oświatowych oraz sportowo-rekreacyjnych.	Program numer III G/7

Powyższe nazwy programów operacyjnych wynikają z wcześniej opracowanego dokumentu:

1. Strategii Rozwoju Społeczno-Gospodarczego Gminy Sławno na lata 2006-2015
2. złożonych Wniosków Przedsięwzięć Inwestycyjnych.

Programy, które nie posiadały nazw projektów i zadań nie zostały ujęte w kartach programów operacyjnych. Programy te mogą być uzupełnione w kolejnych latach o zadania, które będą wynikały ze składanych Wniosków Przedsięwzięć Inwestycyjnych każdego roku, zgodnie z Zarządzeniem Wójta Gminy Sławno.

W niniejszym dokumencie znajdują się jedynie te programy, których zadania mają swoje

odzwierciedlenie w złożonych Wnioskach Przedsięwzięć Inwestycyjnych oraz w tabeli „WIELOLETNI PLAN INWESTYCYJNY NA LATA 2006 - 2013”.

7.2.PLANOWANE PROJEKTY I ZADANIA W OKRESIE 2006 – 2013 PROGRAMY OPERACYJNE (KARTY PROJEKTÓW)

(karty programów operacyjnych zostały utworzone w lipcu 2006 roku)

Zadania „wytłuszczone” w Programach Operacyjnych uznaje się za zamknięte w procesie przygotowania inwestycji.

Uwaga: Programy Operacyjne (Karty Projektów) mają charakter otwarty i są jedynie identyfikacją przedsięwzięć inwestycyjnych. Ostateczne decyzje o wyborze zadań do realizacji przedstawione są w rozdziale 8. Wieloletni Plan Inwestycyjny na lata 2006-2013

7.2.1. WSTĘP

„Programy Operacyjne” powstały w oparciu o Strategię Rozwoju Społeczno – Gospodarczego Gminy Sławno na lata 2006 – 2015 oraz złożone Wnioski Przedsięwzięć Inwestycyjnych. Dokument ten jest zbiorem kart programów i podporządkowanych tym programom projektów, które zawierają w sobie od jednego do kilkunastu zadań.

Treść programu operacyjnego (jego nazwa) tworzona była w oparciu o kierunki działania podporządkowane określonym celom, które zawarte zostały w dokumencie podstawowym, jakim jest Strategia Rozwoju Społeczno - Gospodarczego Gminy Sławno na lata 2006 - 2015.

W niektórych przypadkach bezpośrednim przyczynkiem do tworzenia programu operacyjnego był konkretny cel podporządkowany określonemu w strategii priorytetowi.

Zamiana celu na program operacyjny występuje jedynie w tych przypadkach, kiedy zakres celu był niewielki, a kierunki działania temu celowi podporządkowane miały charakter przedsięwzięć wypełniających ten program.

„Programy Operacyjne” mają charakter otwarty i do czasu wypełniania ich konkretnymi zadaniami (inwestycjami) stanowią materiał roboczy dla późniejszego konstruowania Wieloletniego Planu Inwestycyjnego.

Dokument ten winien być uzupełniany wpisem konkretnych zadań na podstawie składanych Wniosków Inwestycyjnych przez poszczególne referaty Urzędu Gminy oraz jednostki organizacyjnej gminy.

Planowane projekty i zadania zostały umieszczone w matrycach Programów Operacyjnych, które to matryce zawierają oprócz nazwy programu i jego oznaczenia, nazwy i oznaczenia poszczególnych projektów i przyporządkowanych im zadań.

Poniższe zadania inwestycyjne oraz przedsięwzięcia organizacyjne zamieszczone w kartach projektów wynikają z wcześniej opracowanych dokumentów:

- 1) „Strategii Rozwoju Społeczno - Gospodarczego Gminy Sławno na lata 2006 - 2015”.
- 2) „Wnioski Przedsięwzięć Inwestycyjnych”- wzór w załączniku nr 1 obowiązującym na lata 2007–2013 (składane przez poszczególne referaty Urzędu Gminy i jednostek podległych Gminie).

W niniejszym dokumencie znajdują się jedynie te programy, których zadania mają swoje odzwierciedlenie w wyżej wymienionych dokumentach.

7.2.2. Karta programowa

Karta programowa zawiera w tytule nazwę programu operacyjnego, jego numer, który odpowiada numerowi podporządkowanego celu, które to cele zostały przyjęte w „Strategii Rozwoju Społeczno - Gospodarczego Gminy Sławno na lata 2006 - 2015”.

Przykład:

Program numer IA/1.

Pierwsza liczba [IA] oznacza przyporządkowanie danego programu operacyjnego do priorytetu według oznaczeń priorytetów w wybranym wariantcie rozwoju.

Druga liczba po kresce ukośnej [1] jest numerem porządkowym programu.

Karta programowa w układzie tabelarycznym w poszczególnych kolumnach zawiera nazwy projektów wypełniających dany program operacyjny.

Przy projektach występuje jego oznaczenie składające się z dwóch liczb rozdzielonych ukośną kreską.

Pierwsza liczba oznacza numer programu operacyjnego, któremu podporządkowany jest dany projekt, a druga liczba określa kolejny numer projektu w danym programie.

Przykład:

Projekt 2/3

Pierwsza liczba [2] określa, że projekt należy do programu drugiego, a liczba [3] jest liczbą porządkową tego projektu w tym programie.

Tabela programu operacyjnego przyporządkowuje każdemu projektowi zawartemu w tym programie określoną liczbę zadań (inwestycji).

Zadanie pierwsze w tym przykładzie będzie miało numer Z 2/3/1, a drugie Z 2/3/2 itd.

Każdemu zadaniu podporządkowany jest wykonawca (referat Urzędu Gminy Sławno lub jednostka organizacyjna gminy). Każdemu zadaniu przypisane są również wymagane środki finansowe (koszt realizacji przedsięwzięcia).

Ostatnia kolumna charakteryzująca zadanie nosi nazwę „źródła finansowania przedsięwzięcia”. Kolumna ta powinna zawierać wskazania dla potencjalnego finansowania przedsięwzięcia.

Poszczególne kolumny zawarte w tabeli programów operacyjnych winny być wypełniane przez referat Urzędu Gminy Sławno na podstawie składanych Wniosków Przedsięwzięcia Inwestycyjnego przez jednostki do tego upoważnione.

7.2.3. Wypełnianie karty programowej

Kartę programową należy wypełnić na podstawie **Wniosku Przedsięwzięcia Inwestycyjnego** zatwierdzonego przez Wójta Gminy Sławno.

W kolumnie „nazwa zadania” w karcie programowej należy wpisać pełną nazwę przedsięwzięcia określonego w zatwierdzonym Wniosku Przedsięwzięcia Inwestycyjnego.

W kolumnie „wykonawca/zgłaszający wniosek” należy wpisać skrót nazwy jednostki zgłaszającego wniosek lub jednostki odpowiedzialnej za realizację zadania.

W kolumnie „wymagane środki finansowe” należy wpisać określoną przez wnioskodawcę sumę kosztów jednorazowych niezbędnych dla realizacji przedsięwzięcia.

W kolumnie „źródła finansowania” należy wpisać zidentyfikowane źródła finansowania przedsięwzięcia przez wnioskodawcę, np.: budżet gminy, Europejski Fundusz Rozwoju Regionalnego itp.

7.2.3.1. Podsumowanie dotyczące sposobu dysponowania zamieszczonymi zadaniami w tworzeniu Zintegrowanej Tabeli WPI

Zamieszczone projekty i zadania w załączonych Programach Operacyjnych są w różnym stopniu zaawansowane. Część z tych projektów i zadań określa jedynie tytuły przedsięwzięć, dla których należy sporządzić szczegółowe Wnioski Przedsięwzięć Inwestycyjnego (wzór wniosku znajduje się w załączniku nr 1), który następnie stanie się podstawą uzupełnienia danych wymaganych matrycą Programu Operacyjnego. Natomiast część z tych zadań została wpisana na podstawie wypełnionych wniosków inwestycyjnych i zawiera szczegółowe dane, które pozwalają na swobodne dysponowanie tymi zadaniami w ich relokacji do Zintegrowanej Tabeli WPI. Zadania przeniesione Uchwałą Rady Gminy zostały w Programach Operacyjnych wyłuszczone.

Kontrolowana wielkością posiadanego potencjału inwestycyjnego relokacja zadań Programów Operacyjnych do Zintegrowanej tabeli WPI jest elementem monitoringu Planu Rozwoju Lokalnego.

WZÓR KARTY PROGRAMU OPERACYJNEGO

Program Operacyjny: "Nazwa programu" - Program nr IA/1*

Tabela 22 Wzór Programu Operacyjnego

PROJEKT NAZWA	ZADANIE NAZWA	WYKONAWCA/ZGŁASZAJĄCY WNIOSEK	WYMAGANE ŚRODKI FINANSOWE	ŹRÓDŁA FINANSOWANIA/PARTNERZY PROJEKTU
		OSOBA ODPOWIEDZIALNA		
"Nazwa projektu" P 1/1	Zadanie Z 1/1/1	"Nieznany"	KOSZT CAŁKOWITY:	Budżet
			ŚRODKI WŁASNE:	
	Zadanie Z 1/1/2		KOSZT CAŁKOWITY:	
			ŚRODKI WŁASNE:	
	Zadanie Z 1/1/3		KOSZT CAŁKOWITY:	
			ŚRODKI WŁASNE:	
"Nazwa projektu" P 1/2**	Zadanie Z 1/2/1		KOSZT CAŁKOWITY:	
			ŚRODKI WŁASNE:	
	Zadanie Z 1/2/2		KOSZT CAŁKOWITY:	
			ŚRODKI WŁASNE:	
	Zadanie Z 1/2/3		KOSZT CAŁKOWITY:	
			ŚRODKI WŁASNE:	
"Nazwa projektu" P 1/3	Zadanie Z 1/3/1		KOSZT CAŁKOWITY:	
			ŚRODKI WŁASNE:	
	Zadanie Z 1/3/2		KOSZT CAŁKOWITY:	
			ŚRODKI WŁASNE:	
	Zadanie Z 1/3/3		KOSZT CAŁKOWITY:	
			ŚRODKI WŁASNE:	

**PROGRAM OPERACYJNY: Program budowy i poprawy infrastruktury drogowej i okołodrogowej w Gminie Sławno.
Program numer II A/1**

Tabela 23 Program budowy i poprawy infrastruktury drogowej i okołodrogowej w Gminie Sławno.

PROJEKT NAZWA	ZADANIE NAZWA	WYKONAWCA/ ZGŁASZAJĄCY WNIOSEK OSOBA ODPOWIEDZIALNA	WYMAGANE ŚRODKI FINANSOWE	ŹRÓDŁA FINANSOWANIA/ PARTNERZY PROJEKTU
Projekt modernizacji Dróg lokalnych o szczególnym znaczeniu dla lokalizacji przedsięwzięć inwestycyjnych Projekt nr P 1/1	Budowa drogi gminnej w miejscowości Warszkowo Zadanie nr Z 1/1/1	Urząd Gminy Sławno Wójt Gminy Sławno	KOSZT CAŁKOWITY: 990 000,00 ŚRODKI WŁASNE: 247 500,00	Budżet Gminy, RPO, Fundusze Strukturalne UE
Projekt budowy i modernizacji dróg gminnych i infrastruktury okołodrogowej Projekt nr P 1/2	Budowa oświetlenia ulicznego na terenie Gminy Sławno Zadanie nr Z 1/2/1	Urząd Gminy Sławno	KOSZT CAŁKOWITY: ŚRODKI WŁASNE:	Budżet Gminy, RPO
	Modernizacja dróg gminnych wraz z budową chodników Zadanie nr Z 1/2/2	Urząd Gminy Sławno	KOSZT CAŁKOWITY: ŚRODKI WŁASNE:	Budżet Gminy, RPO, Fundusze Strukturalne UE

RAZEM PROGRAM:

KOSZT CAŁKOWITY: 990 000,00

ŚRODKI WŁASNE: 247 000,00

**Program Operacyjny: Program budowy i modernizacji sieci i urządzeń wodno-kanalizacyjnych na terenie Gminy Sławno.
Program nr I B/2**

Tabela 24 Program budowy i modernizacji sieci i urządzeń wodno-kanalizacyjnych na terenie Gminy Sławno.

PROJEKT NAZWA	ZADANIE NAZWA	WYKONAWCA/ ZGŁASZAJĄCY WNIOSEK	WYMAGANE ŚRODKI FINANSOWE	ŹRÓDŁA FINANSOWANIA/ PARTNERZY PROJEKTU
		OSOBA ODPOWIEDZIALNA		
Projekt budowy i modernizacji sieci kanalizacji sanitarnej Projekt 2/1	Budowa kanalizacji sanitarnej w miejscowościach Wrzeźnica - Sławsko Zadanie nr Z 2/1/1	Urząd Gminy Sławno	KOSZT CAŁKOWITY: 6 200 000,00 ŚRODKI WŁASNE: 930 000,00	Budżet Gminy, RPO ⁸ , Fundusze Strukturalne UE
	Budowa kanalizacji sanitarnej Tychowo-Warszkówko Zadanie nr Z 2/1/2	Urząd Gminy Sławno	KOSZT CAŁKOWITY: 3 850 000,00 ŚRODKI WŁASNE: 577 500,00	Budżet Gminy, Fundusze Strukturalne UE, RPO
	Budowa kanalizacji sanitarnej Bobrowice-Bobrowniczki-Ryszczewo Zadanie nr Z 2/1/3	Urząd Gminy Sławno	KOSZT CAŁKOWITY: 4 343 000,00 ŚRODKI WŁASNE: 1 085 750,00	Budżet Gminy, Fundusze Strukturalne UE, RPO

⁸ RPO – Regionalne Programy Operacyjne

PROJEKT NAZWA	ZADANIE NAZWA	WYKONAWCA/ ZGŁASZAJĄCY WNIOSEK OSOBA ODPOWIEDZIALNA	WYMAGANE ŚRODKI FINANSOWE	ŹRÓDŁA FINANSOWANIA/ PARTNERZY PROJEKTU
Projekt budowy sieci wodociągowych Projekt 2/1 Projekt 2/2	Budowa wodociągu Żukowo - kolonia - Łętowo - kolonia Zadanie 2/1/1	Urząd Gminy Sławno	KOSZT CAŁKOWITY: 400 000,00 ŚRODKI WŁASNE: 60 000,00	Budżet Gminy, Fundusze Strukturalne UE, RPO
	Budowa wodociągu Radosław - Tokary Zadanie 2/1/2	Urząd Gminy Sławno	KOSZT CAŁKOWITY: 400 000,00 ŚRODKI WŁASNE: 60 000,00	Budżet Gminy, Fundusze Strukturalne UE, RPO
	Budowa wodociągu zbiorowego w miejscowości Stary Kraków Zadanie 2/1/3	Urząd Gminy Sławno	KOSZT CAŁKOWITY: 420 000,00 ŚRODKI WŁASNE: 420 000,00	Budżet Gminy
Projekt 2/3	Zadanie 2/3/1	Urząd Gminy Sławno	KOSZT CAŁKOWITY: ŚRODKI WŁASNE:	

RAZEM PROGRAM:

KOSZT CAŁKOWITY: 15 613 000,00

ŚRODKI WŁASNE: 3 133 250,00

**PROGRAM OPERACYJNY: Program dostosowania stanu technicznego obiektów użyteczności publicznej.
Program numer III F/ 3**

Tabela 25 Program dostosowania stanu technicznego obiektów użyteczności publicznej.

PROJEKT NAZWA	ZADANIE NAZWA	WYKONAWCA/ ZGŁASZAJĄCY WNIOSEK ----- OSOBA ODPOWIEDZIALNA	WYMAGANE ŚRODKI FINANSOWE	ŹRÓDŁA FINANSOWANIA/ PARTNERZY PROJEKTU
Projekt budowy i rozbudowy świetlic wiejskich Projekt nr P 3/1	Budowa świetlicy wiejskiej w miejscowości Radosław Zadanie nr Z 3/1/1	Urząd Gminy w Sławno	KOSZT CAŁKOWITY: 257 000,00 ----- ŚRODKI WŁASNE: 64 250,00	Budżet Gminy, RPO
	Budowa świetlicy wiejskiej w miejscowości Pomiłowo Zadanie nr Z 3/1/2	Urząd Gminy w Sławno	KOSZT CAŁKOWITY: 257 000,00 ----- ŚRODKI WŁASNE: 64 250,00	Budżet Gminy, RPO

RAZEM PROGRAM: 514 000,00
KOSZT CAŁKOWITY: 514 000,00
ŚRODKI WŁASNE: 128 500,00

**PROGRAM OPERACYJNY: Program rozwoju bazy mieszkaniowej na terenie gminy.
Program numer III F/ 4**

Tabela 26 Program rozwoju bazy mieszkaniowej na terenie gminy.

PROJEKT NAZWA	ZADANIE NAZWA	WYKONAWCA/ ZGŁASZAJĄCY WNIOSEK OSOBA ODPOWIEDZIALNA	WYMAGANE ŚRODKI FINANSOWE	ŹRÓDŁA FINANSOWANIA/ PARTNERZY PROJEKTU
Projekt budowy mieszkań socjalnych Projekt nr P 4/1	Budowa sześciu mieszkań socjalnych Zadanie nr Z 4/1/1	Urząd Gminy w Sławno	KOSZT CAŁKOWITY: 600 000,00 ŚRODKI WŁASNE: 600 000,00	Budżet Gminy
	Zadanie nr Z 4/1/2		KOSZT CAŁKOWITY: ŚRODKI WŁASNE:	

**RAZEM PROGRAM:
KOSZT CAŁKOWITY: 600 000,00
ŚRODKI WŁASNE: 600 000,00**

**PROGRAM OPERACYJNY: Program regulacji stosunków wodnych na terenie Gminie Sławno.
Program numer III F/5**

Tabela 27 Program regulacji stosunków wodnych na terenie Gminie Sławno.

PROJEKT NAZWA	ZADANIE NAZWA	WYKONAWCA/ ZGŁASZAJĄCY WNIOSEK OSOBA ODPOWIEDZIALNA	WYMAGANE ŚRODKI FINANSOWE	ŹRÓDŁA FINANSOWANIA/ PARTNERZY PROJEKTU
Projekt budowy odwodnień Projekt nr P 5/1	Regulacja stosunków wodnych na terenie gminy. Zadanie nr Z 5/1/1	Gmina Sławno	KOSZT CAŁKOWITY: ----- ŚRODKI WŁASNE:	
	Budowa i melioracja rowów melioracyjnych. Zadanie nr Z 5/1/2	Gmina Sławno	KOSZT CAŁKOWITY: ----- ŚRODKI WŁASNE:	

**RAZEM PROGRAM:
KOSZT CAŁKOWITY:
ŚRODKI WŁASNE:**

**PROGRAM OPERACYJNY: Program tworzenia i aktualizacji dokumentów planistycznych dla potrzeb realizacji nowych inwestycji.
Program numer III D/6**

Tabela 28 Program tworzenia i aktualizacji dokumentów planistycznych dla potrzeb realizacji nowych inwestycji.

PROJEKT NAZWA	ZADANIE NAZWA	WYKONAWCA/ ZGŁASZAJĄCY WNIOSEK	WYMAGANE ŚRODKI FINANSOWE	ŹRÓDŁA FINANSOWANIA/ PARTNERZY PROJEKTU
		OSOBA ODPOWIEDZIALNA		
Projekt dostosowania dokumentów planistycznych do realizacji zadań inwestycyjnych gminy. Projekt nr P 6/1	Opracowanie Miejscowych Planów Zagospodarowania Przestrzennego Gminy Sławno Zadanie nr Z 6/1/1	Urząd Gminy w Sławnie	KOSZT CAŁKOWITY:	Budżet Gminy
			ŚRODKI WŁASNE:	
	Zadanie nr Z 6/1/2		KOSZT CAŁKOWITY:	
			ŚRODKI WŁASNE:	

**RAZEM PROGRAM:
KOSZT CAŁKOWITY:
ŚRODKI WŁASNE:**

**PROGRAM OPERACYJNY: Program rozwoju sieci placówek oświatowych oraz sportowo-rekreacyjnych.
Program numer III G /7**

Tabela 29 Program rozwoju sieci placówek oświatowych oraz sportowo-rekreacyjnych.

PROJEKT NAZWA	ZADANIE NAZWA	WYKONAWCA/ ZGŁASZAJĄCY WNIOSEK OSOBA ODPOWIEDZIALNA	WYMAGANE ŚRODKI FINANSOWE	ŹRÓDŁA FINANSOWANIA/ PARTNERZY PROJEKTU
Projekt rozbudowy i modernizacji placówek oświatowych Projekt nr P 7/1	Budowa Gimnazjum w Sławsku wraz z halą sportową - II i III etap Zadanie nr Z 7/1/1	Urząd Gminy w Sławnie	KOSZT CAŁKOWITY: 3 000 000,00 ŚRODKI WŁASNE: 450 000,00	Budżet Gminy, Fundusze Strukturalne UE, RPO
	Rozbudowa szkoły w Gwiazdowie wraz z halą sportową Zadanie nr Z 7/1/2	Urząd Gminy w Sławnie	KOSZT CAŁKOWITY: 3 000 000,00 ŚRODKI WŁASNE: 450 000,00	Budżet Gminy, Fundusze Strukturalne UE, RPO
	Zadanie nr Z 7/1/3	Urząd Gminy w Sławnie	KOSZT CAŁKOWITY: ŚRODKI WŁASNE:	Budżet Gminy, Fundusze Strukturalne UE
Projekt rozbudowy „małej” infrastruktury dla dzieci Projekt nr P 7/2	Place zabaw dla dzieci Zadanie nr Z 7/2/1	Urząd Gminy Sławno	KOSZT CAŁKOWITY: ŚRODKI WŁASNE:	Budżet Gminy

RAZEM PROGRAM:
KOSZT CAŁKOWITY: 6 000 000,00
ŚRODKI WŁASNE: 900 000,00

8. WIELOLETNI PLAN INWESTYCYJNY NA LATA 2006-2013

8.1. WSTĘP

Tabela WPI zaktualizowana w zakresie określonym aneksem nr 1. Podstawą aktualizacji tabeli WPI były w pierwszym etapie zhierarchizowane potrzeby inwestycyjne Gminy Sławno zdeterminowane przyjętymi wcześniej kierunkami rozwoju gminy. Następnym kryterium rozmieszczenia zadań w zaktualizowanej tabeli były określone po analizie finansowej gminy możliwości finansowania poszczególnych przedsięwzięć, w poszczególnych latach z uwzględnieniem środków własnych i możliwych dofinansowań z funduszy strukturalnych i innych zewnętrznych źródeł finansowania.

8.1.1. Przyjęte możliwe źródła finansowania

Podczas działań mających na celu rozmieszczenie zaproponowanych inwestycji w poszczególnych latach wzięto pod uwagę realne możliwości pozyskania zewnętrznych środków finansowych uwzględniając terminy rund aplikacyjnych oraz okres upływający od złożenia wniosku do rzeczywistego otrzymania dofinansowania. Ponadto fundusze strukturalne nie były w procesie planowania jedynym źródłem pozyskania środków finansowych z zewnątrz. Planowane inwestycje oparte zostały również o dofinansowanie z Norweskiego Mechanizmu Finansowanego oraz możliwości jakie daje obecnie ustawa o partnerstwie publiczno-prywatnym. W samej tabeli WPI z uwagi na jej rozmiar i zagęszczenie danych nie wskazano na źródła dofinansowania. Źródeł tych należy szukać w bardziej szczegółowym opisie zadań, jakie znajdują się w programach operacyjnych, w których przedsięwzięcia znajdujące się w WPI zostały zapisane czcionką „wytluszczoną”.

Wysokość procentowego udziału dofinansowania z zewnętrznych źródeł przyjęto następująco:

- 85 % - ze środków budżetu UE; należy tu zaakcentować, iż zgodnie z ustaleniami posiedzenie Rady Europejskiej (grudzień 2005) maksymalna stopa współfinansowania UE w programach operacyjnych w nowej perspektywie finansowej na lata 2007 – 2013 będzie wynosić od 70% do 85 %, jednakże w montażu finansowym w tabeli WPI przyjęto udział w wysokości 85 % z uwagi na finansowanie jedynie wydatków kwalifikowanych, co uzasadnia utrzymanie w dalszym ciągu tego poziomu dofinansowania,

8.1.2. Monitorowanie tabeli WPI

Tabela WPI została opracowana według stanu wiedzy na czerwiec roku 2006 i wszelkie zmiany co do zasad współfinansowania przedsięwzięć przez fundusze strukturalne oraz inne dodatkowe źródła finansowania mogą wpłynąć na zmianę tabeli WPI.

Zmiana ta również następować będzie w przypadku kiedy inwestycja nie otrzyma wsparcia zewnętrznego i wówczas należy wskazać inne źródło finansowania przedsięwzięcia o ile wcześniej projektowana była dla tej inwestycji dotacja ze środków zewnętrznych. Ewentualnie możliwe jest również zrezygnowanie z realizacji planowanego zadania.

W przypadku braku możliwości zamknięcia montażu finansowego dla konkretnego przedsięwzięcia zamieszczonego w tabeli WPI, przedsięwzięcie takie wino zostać z tabeli WPI wykreślone.

WIELOLETNI PLAN INWESTYCYJNY GMINY SŁAWNO NA LATA 2006-2013⁹

Lp.	Nazwa zadania	Nazwa jednostki realizującej	Termin realizacji		Źródła finansowania	Łączne nakłady	Dotychczasowe nakłady (poniesione w latach 2003 - 2005)	Lata / Koszty w PLN						
			rozp.	zak.				2006	2007	2008	2009	2010	2011	2012
INWESTYCJE														
1.	Wodociąg zbiorowy Stary Kraków	Gmina Sławno	2005	2006	ogółem	420 000,00	200 000,00	220 000,00						
					środki UE*	0,00								
					środki BP**	0,00								
					śr. własne	420 000,00	200 000,00	220 000,00						
					w tym									
					budżet gminy	420 000,00	200 000,00	220 000,00						
					fundusz***	0,00								
					śr. jednostki real.****	0,00								
2.	Budowa wodociągu Żukowo - kolonia - Łętowo - kolonia	Gmina Sławno	2007	2007	ogółem	400 000,00	0,00		400 000,00					
					środki UE*	340 000,00	0,00		340 000,00					
					środki BP**	0,00								
					śr. własne	60 000,00	0,00		60 000,00					
					w tym									
					budżet gminy	60 000,00	0,00		60 000,00					
					fundusz***	0,00								
					śr. jednostki real.****	0,00								
pożyczka/kredyt	0,00													

⁹ Szczegółowy podział na źródła finansowania do każdego zadania znajduje się w Programach Operacyjnych

Lp.	Nazwa zadania	Nazwa jednostki realizującej	Termin realizacji		Źródła finansowania	Łączne nakłady	Dotychczasowe nakłady (poniesione w latach 2003 - 2005)	Lata / Koszty w PLN							
			rozp.	zak.				2006	2007	2008	2009	2010	2011	2012	2013
3.	Budowa wodociągu Radosław - Tokary	Gmina Sławno	2008	2008	ogółem	400 000,00	0,00			400 000,00					
					środki UE*	340 000,00	0,00			340 000,00					
					środki BP**	0,00									
					śr. własne	60 000,00	0,00			60 000,00					
					w tym										
					budżet gminy	60 000,00	0,00			60 000,00					
					fundusz***	0,00									
					śr. jednostki real.****	0,00									
					0,00										
4.	Budowa kanalizacji sanitarnej Wrześnica - Sławsko do oczyszczalni miejskiej w Sławnie	Gmina Sławno	2007	2010	ogółem	6 200 000,00	0,00		200 000,00		3 000 000,00	3 000 000,00			
					środki UE*	5 270 000,00	0,00				2 635 000,00	2 635 000,00			
					środki BP**	0,00									
					śr. własne	930 000,00	0,00		200 000,00		365 000,00	365 000,00			
					w tym										
					budżet gminy	930 000,00	0,00		200 000,00		365 000,00	365 000,00			
					fundusz***	0,00									
					śr. jednostki real.****	0,00									
					0,00										

Lp.	Nazwa zadania	Nazwa jednostki realizującej	Termin realizacji		Źródła finansowania	Łączne nakłady	Dotychczasowe nakłady (poniesione w latach 2003 - 2005)	Lata / Koszty w PLN							
			rozp.	zak.				2006	2007	2008	2009	2010	2011	2012	2013
5.	Budowa kanalizacji sanitarnej Tychowo-Warszkówko	Gmina Sławno	2010	2012	ogółem	3 850 000,00	0,00					200 000,00	1 825 000,00	1 825 000,00	
					środki UE*	3 272 500,00	0,00						1 636 250,00	1 636 250,00	
					środki BP**	0,00									
					śr. własne	577 500,00	0,00					200 000,00	188 750,00	188 750,00	
					w tym										
					budżet gminy	577 500,00	0,00					200 000,00	188 750,00	188 750,00	
					fundusz***	0,00									
					śr. jednostki real.****	0,00									
6.	Budowa drogi Warszawko	Gmina Sławno	2007	2007	ogółem	990 000,00	15 000,00	0,00	975 000,00						
					środki UE*	742 500,00	0,00	0,00	742 500,00						
					środki BP**	0,00									
					śr. własne	247 500,00	15 000,00	0,00	232 500,00						
					w tym										
					budżet gminy	247 500,00	15 000,00	0,00	232 500,00						
					fundusz***	0,00									
					śr. jednostki real.****	0,00									
pożyczka/kredyt	0,00														

Lp.	Nazwa zadania	Nazwa jednostki realizującej	Termin realizacji		Źródła finansowania	Łączne nakłady	Dotychczasowe nakłady (poniesione w latach 2003 - 2005)	Lata / Koszty w PLN							
			rozp.	zak.				2006	2007	2008	2009	2010	2011	2012	2013
7.	Budowa świetlicy wiejskiej w miejscowości Radosław	Gmina Sławno	2006	2007	ogółem	257 000,00	0,00	7 500,00	249 500,00						
					środki UE*	192 750,00	0,00		192 750,00						
					środki BP**	0,00									
					śr. własne	64 250,00	0,00	7 500,00	56 750,00						
					w tym										
					budżet gminy	64 250,00	0,00	7 500,00	56 750,00						
					fundusz***	0,00									
					śr. jednostki real.****	0,00									
					pożyczka/kredyt	0,00									
8.	Budowa świetlicy wiejskiej w miejscowości Pomitowo	Gmina Sławno	2006	2008	ogółem	257 000,00	0,00	7 500,00	0,00	249 500,00					
					środki UE*	192 750,00	0,00			192 750,00					
					środki BP**	0,00									
					śr. własne	64 250,00	0,00	7 500,00	0,00	56 750,00					
					w tym										
					budżet gminy	64 250,00	0,00	7 500,00	0,00	56 750,00					
					fundusz***	0,00									
					śr. jednostki real.****	0,00									
					pożyczka/kredyt	0,00									

Lp.	Nazwa zadania	Nazwa jednostki realizującej	Termin realizacji		Źródła finansowania	Łączne nakłady	Dotychczasowe nakłady (poniesione w latach 2003 - 2005)	Lata / Koszty w PLN							
			rozp.	zak.				2006	2007	2008	2009	2010	2011	2012	2013
9.	Budowa Gimnazjum w Sławsku wraz z halą sportową - II i III etap	Gmina Sławno	2008	2009	ogółem	3 000 000,00	0,00			1 500 000,00	1 500 000,00				
					środki UE*	2 550 000,00	0,00			1 275 000,00	1 275 000,00				
					środki BP**	0,00									
					śr. własne	450 000,00	0,00			225 000,00	225 000,00				
					w tym										
					budżet gminy	450 000,00	0,00			225 000,00	225 000,00				
					fundusz***	0,00									
					śr. jednostki real.****	0,00									
10.	Rozbudowa szkoły w Gwiazdowie wraz z halą sportową	Gmina Sławno	2011	2013	ogółem	3 000 000,00	0,00					150 000,00	1 425 000,00	1 425 000,00	
					środki UE*	2 550 000,00	0,00						1 275 000,00	1 275 000,00	
					środki BP**	0,00									
					śr. własne	450 000,00	0,00					150 000,00	150 000,00	150 000,00	
					w tym										
					budżet gminy	450 000,00	0,00						150 000,00	150 000,00	150 000,00
					fundusz***	0,00									
					śr. jednostki real.****	0,00									
pożyczka/kredyt	0,00														

Lp.	Nazwa zadania	Nazwa jednostki realizującej	Termin realizacji		Źródła finansowania	Łączne nakłady	Dotychczasowe nakłady (poniesione w latach 2003 - 2005)	Lata / Koszty w PLN							
			rozp.	zak.				2006	2007	2008	2009	2010	2011	2012	2013
11.	Budowa mieszkań socjalnych na terenie gminy (6 mieszkań)	Gmina Sławno	2007	2009	ogółem	600 000,00	0,00		30 000,00	300 000,00	270 000,00				
					środki UE*	0,00									
					środki BP**	0,00									
					śr. własne	600 000,00	0,00		30 000,00	300 000,00	270 000,00				
					w tym										
					budżet gminy	600 000,00	0,00		30 000,00	300 000,00	270 000,00				
					fundusz***	0,00									
					śr. jednostki real.****	0,00									
12.	Budowa kanalizacji sanitarnej Bobrowice-Bobrowniczki-Ryszczewo	Gmina Sławno	2007	2008	ogółem	4 343 000,00	106 000,00	0,00	1 813 975,00	2 423 025,00					
					środki UE*	3 257 250,00	0,00		1 271 100,00	1 986 150,00					
					środki BP**	0,00									
					śr. własne	1 085 750,00	106 000,00	0,00	542 875,00	436 875,00					
					w tym										
					budżet gminy	1 085 750,00	106 000,00	0,00	542 875,00	436 875,00					
					fundusz***	0,00									
					śr. jednostki real.****	0,00									
pożyczka/kredyt	0,00														

SUMA WNIOSKÓW PRZEDSIĘWZIEĆ INWESTYCYJNO - ORGANIZACYJNYCH GMINY SŁAWNO

<u>Wyszczególnienie</u>	<u>Łączne nakłady</u>	<u>Dotychczasowe nakłady</u>	<u>2006</u>	<u>2007</u>	<u>2008</u>	<u>2009</u>	<u>2010</u>	<u>2011</u>	<u>2012</u>	<u>2013</u>
ogółem	23 717 000,00	321 000,00	235 000,00	3 668 475,00	4 872 525,00	4 770 000,00	3 200 000,00	1 975 000,00	3 250 000,00	1 425 000,00
środki UE	18 707 750,00	0,00	0,00	2 546 350,00	3 793 900,00	3 910 000,00	2 635 000,00	1 636 250,00	2 911 250,00	1 275 000,00
środki BP	0,00	0,00	0,00	0,00	0,00	0,00	0,00	0,00	0,00	0,00
śr. własne	5 009 250,00	321 000,00	235 000,00	1 122 125,00	1 078 625,00	860 000,00	565 000,00	338 750,00	338 750,00	150 000,00
w tym										
budżet gminy	5 009 250,00	321 000,00	235 000,00	1 122 125,00	1 078 625,00	860 000,00	565 000,00	338 750,00	338 750,00	150 000,00
fundusz	0,00	0,00	0,00	0,00	0,00	0,00	0,00	0,00	0,00	0,00
śr. jednostki real.	0,00	0,00	0,00	0,00	0,00	0,00	0,00	0,00	0,00	0,00
pożyczka/kredyt	0,00	0,00	0,00	0,00	0,00	0,00	0,00	0,00	0,00	0,00

Objaśnienie:

* - środki UE – Sektorowe Programy Operacyjne, finansowane m. in. z Europejskiego Funduszu Rozwoju Regionalnego, Europejskiego Funduszu Społecznego oraz środki Norweskiego Mechanizmu Finansowego w ramach EOG

** - BP - Budżet Publiczny - środki Budżetu Samorządu Wojewódzkiego , środki z Budżetu Powiatu , Skarb Państwa (Wojewoda ,Ministerstwo), środki prywatne

*** - fundusz celowy, m. in. Gminny Fundusz Ochrony Środowiska i Gospodarki Wodnej

**** - środki jednostki realizującej

W proponowanym montażu finansowym przedsięwzięć inwestycyjnych z udziałem środków funduszy strukturalnych przyjęto maksymalny poziom dotacji U.E. możliwy do osiągnięcia w ramach RPO.

W związku z powyższym projekcja ta ma wariant optymistyczny (poziom dotacji wg RPO wynosić ma od 70% do 85% kosztów kwalifikowanych).

9. PLAN FINANSOWY NA LATA 2006-2013

9.1. WSTĘP

9.1.1. Cel i metoda

Niniejsze opracowanie obejmuje analizę gospodarki finansowej samorządu w latach 2003 - 2005, z uwzględnieniem planu budżetu jednostki na 2006 rok oraz projekcję potencjału inwestycyjnego na lata 2006 – 2013.

Natomiast celem tego opracowania jest oszacowanie możliwości finansowych samorządu pod kątem realizacji zamierzonych inwestycji.

Dokument ten sporządzony został w wyniku przeprowadzenia analizy podstawowych kategorii finansowych generowanych przez samorząd oraz w oparciu o dane planistyczne, przygotowane przez pracowników Urzędu Gminy, dotyczące polityki gospodarczej jednostki.

Dokument niniejszy składa się z dwóch części:

- analizy sytuacji finansowej Gminy Sławno w latach 2003 – 2005, z uwzględnieniem budżetu na 2006 rok oraz
- projekcji potencjału inwestycyjnego Gminy Sławno na lata 2006 – 2013.

Przyjęta metodologia wyliczeń dokonywanych w poszczególnych częściach została omówiona bezpośrednio przy tych wyliczeniach.

9.1.2. Procedury ostrożnościowe

Realizacja zadań inwestycyjnych stojących obecnie przed samorządami terytorialnymi podlega licznym regulacjom i ograniczeniom prawnym, głównie o charakterze finansowym. Najważniejsze ustawy regulujące gospodarkę finansową powiatów, to:

- ustawa z dnia 8 marca 1990 r. o samorządzie gminnym ,
- ustawa z dnia 30 czerwca 2005 r. o finansach publicznych,
- ustawa z dnia 13 listopada 2003 r. o dochodach jednostek samorządu terytorialnego.

Głównie ustawa o finansach publicznych wprowadza limity zadłużeń dla jednostek samorządowych oraz procedury ostrożnościowe i sanacyjne, którym jednostki te muszą sprostać. Podstawowe ograniczenia wynikają z artykułów 169,170 oraz 79 przywołanej wyżej ustawy. I tak:

Art. 169. 1. Łączna kwota przypadających w danym roku budżetowym:

1) spłat rat kredytów i pożyczek, o których mowa w art. 82 ust. 1 pkt 2 i 3 wraz z należnymi w danym roku odsetkami od kredytów i pożyczek, o których mowa w art. 82 ust. 1,

2) wykupów papierów wartościowych emitowanych przez jednostki samorządu terytorialnego na cele określone w art. 82 ust. 1 pkt 2 i 3 wraz z należnymi odsetkami i dyskontem od papierów wartościowych emitowanych na cele określone w art. 82 ust. 1,

3) potencjalnych spłat kwot wynikających z udzielonych przez jednostki samorządu terytorialnego poręczeń oraz gwarancji

- nie może przekroczyć 15% planowanych na dany rok budżetowy dochodów jednostki samorządu terytorialnego.

2. W przypadku gdy relacja, o której mowa w art. 15 ust. 1 pkt 1 lit. a, przekroczy 55%, to kwota, o której mowa w ust. 1, nie może przekroczyć 12% planowanych dochodów jednostki samorządu terytorialnego, chyba że obciążenia te w całości wynikają z zobowiązań zaciągniętych przed datą ogłoszenia tej relacji.

3. Ograniczeń określonych w ust. 1 nie stosuje się do:

1) emitowanych papierów wartościowych, kredytów i pożyczek zaciągniętych w związku ze środkami określonymi w umowie zawartej z podmiotem dysponującym funduszami strukturalnymi lub Funduszem Spójności Unii Europejskiej,

2) poręczeń i gwarancji udzielonych samorządowym osobom prawnym realizującym zadania jednostki samorządu terytorialnego z wykorzystaniem środków pochodzących z funduszy strukturalnych lub Funduszu Spójności Unii Europejskiej.

Art. 170. 1. Łączna kwota długu jednostki samorządu terytorialnego na koniec roku budżetowego nie może przekroczyć 60% wykonanych dochodów ogółem tej jednostki w tym roku budżetowym.

2. W trakcie roku budżetowego łączna kwota długu jednostki samorządu terytorialnego na koniec kwartału nie może przekraczać 60% planowanych w danym roku budżetowym dochodów tej jednostki.

3. Ograniczeń, o których mowa w ust. 1 i 2, nie stosuje się do emitowanych papierów wartościowych, kredytów i pożyczek zaciąganych w związku ze środkami określonymi w umowie zawartej z podmiotem dysponującym funduszami strukturalnymi lub Funduszem Spójności Unii Europejskiej.

4. Przepisu ust. 3 nie stosuje się po zakończeniu realizacji i ostatecznym rozliczeniu programu, projektu lub zadania współfinansowanego ze środków funduszy strukturalnych lub Funduszu Spójności Unii Europejskiej.

5. W przypadku, gdy określone w umowie środki z funduszy strukturalnych lub Funduszu Spójności Unii Europejskiej nie zostaną przekazane lub po ich przekazaniu orzeczony zostanie ich zwrot, jednostka samorządu terytorialnego nie może emitować papierów wartościowych, zaciągać kredytów, pożyczek i udzielać poręczeń do czasu spełnienia warunków, o których mowa w ust. 1 i 2 oraz w art. 169 ust. 1 i 2.

Art. 79. ust. 1. W przypadku, gdy wartość relacji kwoty państwowego długu publicznego do produktu krajowego brutto,

- 1) jest większa od 50%, a nie większa od 55%, to na kolejny rok:
 - a) Rada Ministrów uchwała projekt ustawy budżetowej, w którym relacja deficytu budżetu państwa do dochodów budżetu państwa nie może być wyższa niż analogiczna relacja z roku bieżącego,
 - b) relacja, o której mowa w lit. a, stanowi górne ograniczenie relacji deficytu każdej jednostki samorządu terytorialnego do jej dochodów, jaka może zostać uchwalona w budżecie jednostki samorządu terytorialnego.

Obecnie, jak wynika z obwieszczenia Ministra Finansów¹⁰ relacja powyższa wyniosła 50,2%, a relacja deficytu budżetu państwa do dochodów budżetu państwa – 20%. Stąd, jednostki samorządu terytorialnego, projektując budżet na 2006 r. zobowiązane są do zastosowania przedstawionej procedury.

9.2. ANALIZA SYTUACJI FINANSOWEJ GMINY SŁAWNO W LATACH 2002-2005, Z UWZGLĘDNIENIEM PLANU BUDŻETU SAMORZĄDU NA 2006 ROK

9.2.1. Dane źródłowe

Analizę finansową Gminy Sławno sporządzono w oparciu o następujące dokumenty:

- roczne sprawozdania z wykonania planu dochodów budżetowych (Rb-27S), roczne sprawozdania z wykonania planu wydatków budżetowych (Rb-28S) oraz roczne sprawozdania o nadwyżce/deficycie (Rb-NDS), odpowiednio za lata 2002 – 2005,
- uchwałę Nr XXX/155/2005 Rady Gminy Sławno z 29 grudnia 2005 roku w

¹⁰ Publikator: Monitor Polski z 2005 r. Nr 30, poz.429.

sprawie uchwalenia budżetu Gminy Sławno na 2006 rok.

9.2.2. Analiza podstawowych kategorii finansowych

Sytuacja finansowa Gminy Sławno w badanym okresie kształtowała się korzystnie. Wnioski takie można wyciągnąć z obserwacji kształtowania się wyników finansowych jednostki.

Do podstawowych kategorii finansowych jednostek samorządu terytorialnego zaliczają się wielkości charakteryzujące w sposób ogólny budżety tych jednostek i zgodnie z art. 165 ustawy o finansach publicznych są to dochody, wydatki, przychody oraz rozchody.

Ogólny obraz kształtowania się poszczególnych kategorii finansowych Gminy Sławno przedstawia tabela 30.

Tabela 30 Kształtowanie się wyników finansowych jednostki w latach 2003 – 2006 (w PLN)

Wyszczególnienie	2003	04/03%	2004	05/04%	2005	06/05%	2006*
Dochody ogółem	11 643 892	127	14 790 248	104	15 386 952	105	16 157 123
Wydatki ogółem	12 051 166	121	14 584 272	106	15 437 608	107	16 441 698
<i>Wynik finansowy</i>	-407 274		205 976		-50 656		-284 575
<i>Wynik finansowy/Dochody(%)</i>	-3,50		1,39		-0,33		-1,76
<i>Finansowanie</i>	423 999		230 829		369 493		284 575
Przychody ogółem, w tym:	423 999		230 829		369 493		284 575
<i>kredyty i pożyczki</i>	0		0		0		
<i>splaty pożyczek udzielonych</i>	0		0		0		0
<i>nadwyżka z lat ubiegłych</i>	423 999		230 829		369 493		284 575
<i>inne źródła</i>	0		0		0		0
Rozchody ogółem, w tym	0		0		0		0
<i>splaty kredytów i pożyczek</i>	0		0		0		0
<i>pożyczki</i>	0		0		0		0

*Na rok 2006 wielkości tych kategorii finansowych podane są według planu, tj. zgodnie z uchwałą budżetową.

Z porównania danych zaprezentowanych w powyższej tabeli, wynika, że w badanym okresie realizacja poszczególnych kategorii finansowych przebiegała dość równomiernie. Najwyższy poziom dochodów planowany jest na rok bieżący; gmina zamierza osiągnąć dochody w wysokości 16 157 123 zł, tj. na poziomie 105 % wykonania dochodów z roku poprzedniego. W pozostałych latach realizacja dochodów wyglądała następująco:

- w roku 2003 – 11 643 892 zł;
- w roku 2004 – 14 790 248 zł; tj. 127 % wykonania dochodów w roku 2003;
- w roku 2005 – 15 386 952 zł, tj. 104 % wykonania dochodów w roku 2004.

Również w roku bieżącym gmina planuje na wydatki przeznaczyć więcej środków finansowych niż w latach ubiegłych. W analizowanym okresie wykonanie wydatków przedstawia się następująco:

- w roku 2003 – 12 051 166 zł;
- w roku 2004 – 14 584 272 zł; tj. 121 % wykonania wydatków w roku 2003;
- w roku 2005 – 15 437 608 zł, tj. 106 % wykonania wydatków w roku 2004;
- na rok bieżący samorząd zaplanował wydatki w wysokości 16 441 698 zł, tj. na poziomie 107 % wykonania wydatków z roku poprzedniego.

W analizowanym okresie gmina uzyskała następujące wyniki finansowe:

1. w roku 2003 – deficyt, w wysokości 407 274 zł,
2. w roku 2004 – nadwyżkę, w wysokości 205 976 zł,
3. w roku 2005 – deficyt, w wysokości 50 656 zł.

Na bieżący rok samorząd planuje deficyt budżetowy w wysokości 284 575 zł.

Relacja wyniku finansowego do dochodów wyniosła, w poszczególnych latach badanego okresu, odpowiednio: -3,50 %; 1,39 %; -0,33 % oraz, na rok bieżący - 1,76 %.

Tegoroczny deficyt ma być pokryty przychodami z tytułu nadwyżki budżetu z lat ubiegłych.

W analizie finansowej samorządu dodatkowo należy przedstawić zmiany zachodzące w strukturze dochodów i wydatków.

9.2.3. Analiza struktury dochodów

Dla potrzeb dokonania analizy zmian zachodzących w strukturze dochodów należy porównać kształtowanie się dochodów w rozbiciu na działy klasyfikacji budżetowej, w poszczególnych latach badanego okresu. Porównanie takie przedstawia tabela 31.

Tabela 31 Struktura wykonania dochodów (w PLN)

Wyszczególnienie	2003	2004	2005	2006	Razem	Udział (%)
<i>Rolnictwo i łowiectwo</i>	4 322	182 657	0	0	186 979	0,32
<i>Leśnictwo</i>	11 022	5 375	12 500	10 000	38 897	0,07
<i>Wytwarzanie i zaopatrzenie w en. elekt., gaz i wodę</i>	0	0	0	0	0	0,00
<i>Transport i łączność</i>	0	0	11 101	18 000	29 101	0,05
<i>Gospodarka mieszkaniowa</i>	182 617	156 075	328 939	407 000	1 074 631	1,85
<i>Działalność usługowa</i>	0	0	0	0	0	0,00
<i>Administracja publiczna</i>	27 241	28 964	33 629	34 500	124 334	0,21
<i>Urzędy naczelnych organów władzy pań.</i>	21 248	15 011	43 492	1 380	81 131	0,14
<i>Obrona narodowa</i>	0	0	500	0	500	0,00
<i>Bezpieczeństwo publiczne</i>	0	0	3 293	0	3 293	0,01
<i>Dochody od osób prawnych i innych</i>	2 625 935	3 527 289	3 222 156	3 500 041	12 875 421	22,21
<i>Różne rozliczenia</i>	7 410 615	8 477 524	8 078 994	8 549 702	32 516 835	56,08
<i>Oświata i wychowanie</i>	43 853	25 360	71 855	20 300	161 368	0,28
<i>Ochrona zdrowia</i>	0	0	0	0	0	0,00
<i>Pomoc społeczna</i>	1 196 039	2 235 611	3 297 286	3 613 000	10 341 936	17,84
<i>Edukacyjna opieka wychowawcza</i>	0	0	280 150	0	280 150	0,48
<i>Gospodarka komunalna</i>	121 000	134 492	1 480	1 200	258 172	0,45
<i>Kultura i ochrona dziedzictwa narodowego</i>	0	1 890	1 577	2 000	5 467	0,01
<i>Kultura fizyczna i sport</i>	0	0	0	0	0	0,00
Dochody ogółem	11 643 892	14 790 248	15 386 952	16 157 123	57 978 215	100,00

Z powyższego zestawienia wynika, że zdecydowany wpływ na kształtowanie się wielkości dochodów w poszczególnych latach miały takie zjawiska finansowe, jak:

1. otrzymywane subwencje – dział „różne rozliczenia” – łącznie w badanym okresie dochody te wyniosły 32 516 835 zł,

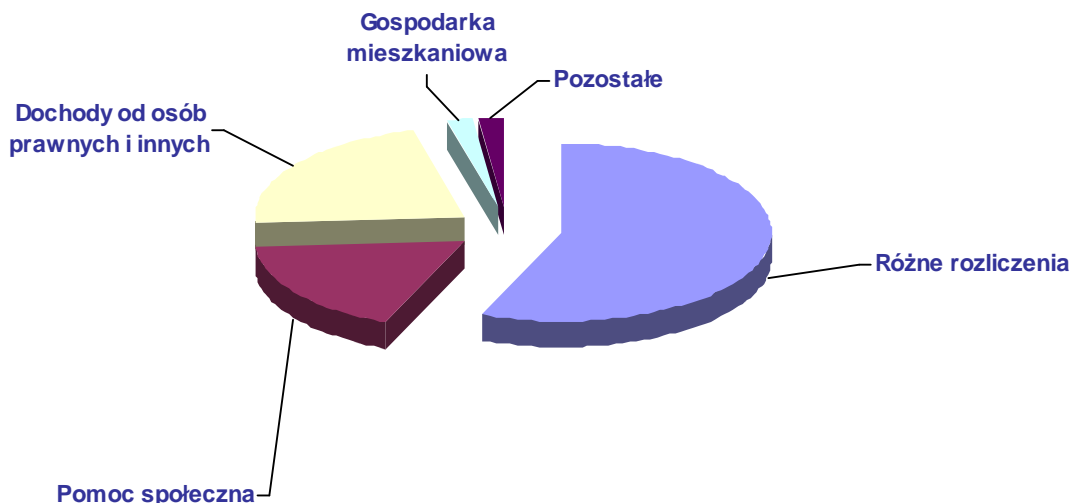
2. uzyskiwane kwoty dochodów w dziale „dochody od osób prawnych, od osób fizycznych i od innych jednostek nieposiadających osobowości prawnej oraz wydatki związane z ich poborem” – 12 875 421 zł.
3. uzyskiwane dochody w dziale „pomoc społeczna” – 10 341 936 zł.
4. uzyskiwane dochody w dziale „gospodarka mieszkaniowa” – 1 074 631 zł.

Tabela 27 oraz Rysunek 3 i 4 obrazują strukturę dochodów, zrealizowanych w tych czterech działach klasyfikacji budżetowej.

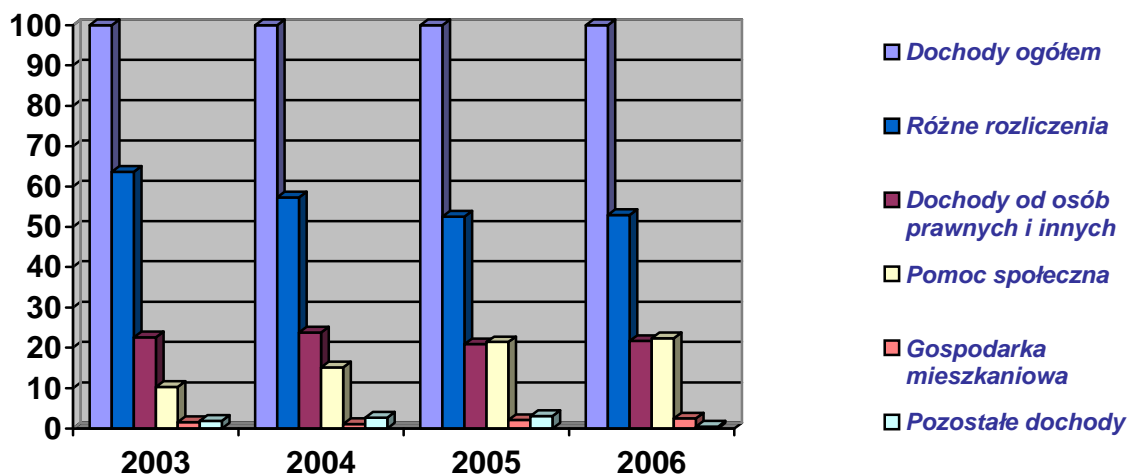
Tabela 32 Struktura dochodów z wyszczególnionych działów (w PLN)

Wyszczególnienie	2003	2004	2005	2006	Razem	Udział (%)
Różne rozliczenia	7 410 615	8 477 524	8 078 994	8 549 702	32 516 835	56,1
- udział w dochodach ogółem (%)	63,6	57,3	52,5	52,9		
Dochody od osób prawnych i in.	2 625 935	3 527 289	3 222 156	3 500 041	12 875 421	22,2
- udział w dochodach ogółem (%)	22,6	23,8	20,9	21,7		
Pomoc społeczna	1 196 039	2 235 611	3 297 286	3 613 000	10 341 936	17,8
- udział w dochodach ogółem (%)	10,3	15,1	21,4	22,4		
Gospodarka mieszkaniowa	182 617	156 075	328 939	407 000	1 074 631	1,9
- udział w dochodach ogółem (%)	1,6	1,1	2,1	2,5		
Dochody ogółem	11 643 892	14 790 248	15 386 952	16 157 123	57 978 215	100,00
Udział sumy wyszczególnionych dochodów w dochodach ogółem (%)	98	97	97	99	98	

Rysunek 3 Struktura dochodów z wyszczególnionych działów ogółem (w %)



Rysunek 4 Struktura dochodów z wyszczególnionych działów w poszczególnych latach (w %)



Z danych przedstawionych w tabeli 32 oraz graficznie zilustrowanych na rysunku 3 i 4 wynika, że w całym badanym okresie dochody samorządu uzyskane z tytułu subwencji wyniosły 56,1 % dochodów ogółem; wpływy z podatków i opłat stanowiących dochody gminy oraz z udziałów w podatkach stanowiących dochód budżetu państwa, klasyfikowanych w dziale „dochody od osób prawnych, od osób fizycznych i od innych jednostek nieposiadających osobowości prawnej (...)” –

22,2 %, dochody i dotacje klasyfikowane w dziale „pomoc społeczna” – 17,8 %, natomiast dochody klasyfikowane w dziale „gospodarka mieszkaniowa” – 1,9 %. Dochody jednostki tylko z tych czterech źródeł stanowiły w analizowanym okresie odpowiednio: 98 % dochodów; 97 %, 97 %, oraz – w roku bieżącym - 99 %; co daje średni udział w wysokości 98 %.

Procentowy udział w wykonaniu dochodów ogółem w innych działach klasyfikacji budżetowej kształtował się w granicach do 0,48 % w dziale „edukacyjna opieka wychowawcza”. W pozostałych działach wykonanie dochodów również nie przekroczyło 1 %; nie było więc znaczące dla budżetu gminy.

Porównanie danych dotyczących wielkości dochodów, jak i ich struktury, obrazuje, że kształtowanie się tych parametrów w latach 2003 – 2006, pod kątem możliwości inwestycyjnych samorządu, jest korzystne. Ze szczegółowego badania wahań zachodzących w realizacji poszczególnych dochodów wynika bowiem, że jednym ze znacznych źródeł dochodów są dochody własne, takie jak wpływy z tytułu podatków i opłat lokalnych oraz udziały w podatkach PIT i CIT. Stąd początkowa teza o korzystnym kształtowaniu się wyników finansowych samorządu jest uzasadniona.

Takie wnioski mogą świadczyć o poprawiającej się koniunkturze, a także rokować pozytywnie na przyszłość.

9.2.4. Analiza struktury wydatków

Tabela 33 przedstawia kształtowanie się wydatków Gminy Sławno w rozbiciu na działy klasyfikacji budżetowej.

Tabela 33 Struktura wykonania wydatków (w PLN)

Wyszczególnienie	2003	2004	2005	2006	Razem	Udział (%)
<i>Rolnictwo i łowiectwo</i>	244 409	455 543	316 254	222 000	1 238 206	2,12
<i>Leśnictwo</i>	2 627	2 637	2 922	3 000	11 186	0,02
<i>Transport i łączność</i>	219 905	194 100	281 643	350 000	1 045 648	1,79
<i>Gospodarka mieszkaniowa</i>	250 653	102 233	251 295	250 000	854 181	1,46
<i>Działalność usługowa</i>	13 543	43 013	16 237	30 000	102 793	0,18
<i>Administracja publiczna</i>	1 702 630	1 861 065	1 881 539	2 254 660	7 699 894	13,16
<i>Urzędy naczelnych organów władzy</i>	21 248	15 011	43 492	1 380	81 131	0,14
<i>Obrona narodowa</i>	0	0	500	0	500	0,00
<i>Bezpieczeństwo publiczne</i>	165 267	373 667	286 831	208 000	1 033 765	1,77
<i>Dochody od osób prawnych i in.</i>	0	89 640	99 830	120 000	309 470	0,53
<i>Obsługa długu publicznego</i>	0	0	0	0	0	0,00
<i>Różne rozliczenia</i>	7 170	2 539	2 016	3 600	15 325	0,03
<i>Oświata i wychowanie</i>	6 311 654	6 896 350	7 324 737	7 945 203	28 477 944	48,67
<i>Ochrona zdrowia</i>	104 590	80 169	127 641	65 000	377 400	0,64
<i>Pomoc społeczna</i>	1 816 518	3 045 349	4 148 301	4 596 750	13 606 918	23,25
<i>Edukacyjna opieka wychowawcza</i>	186 154	125 333	299 333	47 105	657 925	1,12
<i>Gospodarka komunalna i ochrona środ.</i>	931 186	1 208 261	257 398	150 000	2 546 845	4,35
<i>Kultura i ochrona dziedzictwa narodowego</i>	38 614	47 962	57 867	150 000	294 443	0,50
<i>Kultura fizyczna i sport</i>	34 998	41 400	39 772	45 000	161 170	0,28
Wydatki ogółem	12 051 166	14 584 272	15 437 608	16 441 698	58 514 744	100

Z danych zawartych w powyższej tabeli wynika, że najczęściej samorząd wydaje na oświatę i wychowanie – razem 29 135 869 zł (łącznie z edukacyjną opieką wychowawczą), co stanowi 49,79 % ogółu wydatków.

Kolejnymi sferami działalności, na które jednostka przeznaczają duże środki finansowe są:

1. pomoc społeczna - 13 606 918 zł (23,25 %),
2. administracja publiczna - 7 699 894 zł (13,16 %),
3. gospodarka komunalna i ochrona środowiska - 2 546 845 zł (4,35 %).

Oceniając to zjawisko należy stwierdzić, że głównie finansowane są przez samorząd zadania o charakterze obowiązkowym (oświata, pomoc społeczna). Udziały wydatków klasyfikowanych w innych działach są zdecydowanie mniejsze, często nie przekraczają 1%. Jednak, w obecnej sytuacji prawnej, intensyfikacja środków finansowych mających na celu zaspokajanie potrzeb mieszkańców o innym charakterze, nie jest możliwa. Zjawisko to dotyczy wszystkich jednostek samorządu terytorialnego, zwłaszcza gmin i powiatów.

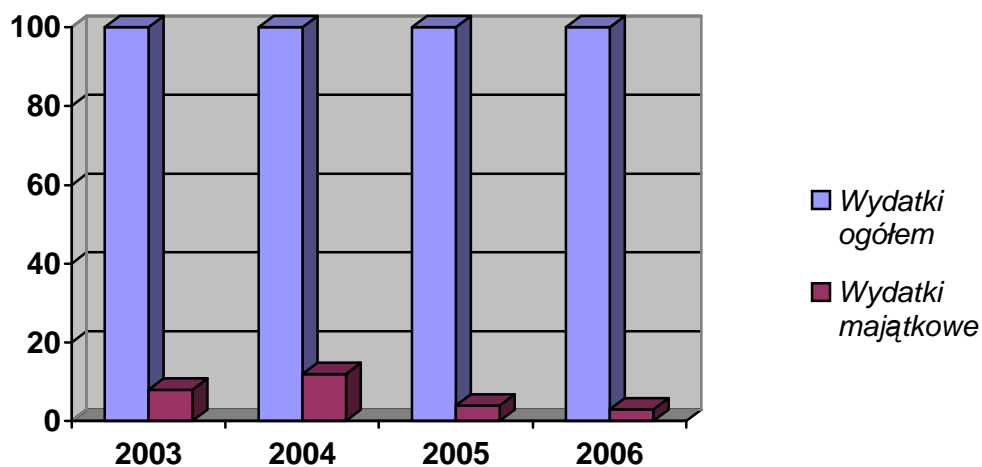
Szczególne znaczenie dla pełnej oceny sytuacji finansowej samorządu pod kątem potencjalnych możliwości inwestycyjnych ma analiza porównawcza wydatków majątkowych do wydatków ogółem. Porównania takie zawiera tabela 34.

Tabela 34 Struktura wydatków (w PLN)

Wyszczególnienie	2003	2004	2005	2006
1. Wydatki ogółem	12 051 166	14 584 272	15 437 608	16 441 698
2. Wydatki majątkowe	927 954	1 743 858	571 129	462 000
3. Udział wydatków majątkowych w wydatkach ogółem (%)	8	12	4	3
4. Wydatki bieżące	11 123 212	12 840 414	14 866 479	15 979 698
5. Dochody ogółem	11 643 892	14 790 248	15 386 952	16 157 123
6. Udział wydatków bieżących w dochodach (%)	96	87	97	99

W poszczególnych latach badanego okresu udział wydatków majątkowych nie kształtował się równomiernie. W roku 2004 udział tych wydatków był najwyższy i wyniósł 12 %. W pozostałych latach badanego okresu udział tych wydatków był nieco niższy i wynosił odpowiednio: 8 % i 4 %. Natomiast w bieżącym roku planuje przeznaczyć na inwestycje kwotę 462 000 zł, tj. 3 % wydatków ogółem. Źródłem finansowania tych zamierzeń mają być dochody budżetowe. Graficzny obraz kształtowania się powyższych wielkości przedstawia rysunek 5.

Rysunek 5 Udział wydatków majątkowych w wydatkach ogółem (%)



Podsumowując zaprezentowaną analizę kształtowania się wielkości i struktury dochodów oraz wydatków budżetowych należy podkreślić, że w badanym okresie wyraźnie zauważalne są takie zjawiska ekonomiczne, jak:

- utrzymująca się tendencja rosnąca uzyskiwanych dochodów w dziale „dochody od osób prawnych, od osób fizycznych i innych jednostek nieposiadających osobowości prawnej oraz wydatki związane z ich poborem”,
- stosunkowo wysoki udział wydatków bieżących w dochodach ogółem, w badanym okresie, za wyjątkiem 2004 r., przekraczał 95 %.

9.3. PROJEKCJA POTENCJAŁU INWESTYCYJNEGO GMINY SŁAWNO NA LATA 2006 – 2013

Projekcja potencjału inwestycyjnego Gminy Sławno ma na celu oszacowanie możliwości samorządu w zakresie finansowania zamierzonych inwestycji ujętych w Wieloletnim Planie Inwestycyjnym. W celu wykreowania tych wielkości konieczne jest przeprowadzenie analizy ex ante obejmującej kilka etapów. I tak:

1. projekcja *nadwyżki operacyjnej*¹¹ – nadwyżka operacyjna stanowi różnicę między dochodami a wydatkami bieżącymi; wysokość tej kwoty wskazuje na zdolność jednostki do samodzielnego regulowania zobowiązań z tytułu zaciągniętych kredytów i pożyczek oraz finansowania inwestycji,
2. projekcja *wolnych środków na inwestycje* – tj. środków dostępnych na inwestycje; stanowią różnicę między nadwyżką operacyjną a wydatkami na spłatę zadłużenia,
3. projekcja *możliwości inwestycyjnych* - określenie tych możliwości pozwala ocenić, czy samorząd może sfinansować swoje zamierzenia inwestycyjne bez zewnętrznych źródeł zasilania, zostały one wyznaczone jako różnica między wolnymi środkami na inwestycje a planowanymi do poniesienia wydatkami inwestycyjnymi,
4. projekcja *potencjału inwestycyjnego*, jako końcowy efekt analizy - odzwierciedla on relację między oczekiwaniami społecznymi a możliwościami finansowymi jednostki.

9.3.1. Projekcja nadwyżki operacyjnej

W tabeli 35 przedstawiono projekcję nadwyżki operacyjnej Gminy Sławno na lata 2006 – 2013.

Prognozę kształtowania się nadwyżki operacyjnej sporządzono w oparciu o następujące dane i założenia:

1. dochody ogółem:
 - na rok 2006 przyjęto zgodnie z uchwałą budżetową,
 - na lata 2007 – 2013 – przyjęto wzrost dochodów o 3 %, tj. zgodnie z zakładaną inflacją w perspektywie długookresowej.

Należy tu zaakcentować, że łączna wysokość dochodów, ze względu na dotacje, subwencje i udziały w podatkach PIT i CIT zależna jest głównie od organów państwa tworzących i

¹¹ Pojęcie „nadwyżka operacyjna”, w kontekście jednostek samorządu terytorialnego, zostało po raz pierwszy użyte przez Ministerstwo Finansów w dokumencie pn. „Nadwyżka operacyjna w jednostkach samorządu terytorialnego”. Dokument ten został pozytywnie zaopiniowany przez Zespół ds. Systemu Finansów Publicznych Komisji Wspólnej Rządu i Samorządu Terytorialnego w dniu 18 października 2005 r. Aktualnie jest to najważniejszy wskaźnik sytuacji finansowej jst.

zmieniających system finansowy samorządów, a także od sytuacji gospodarczej kraju, która ma wpływ na decyzje ekonomiczne tych organów oraz na wielkości pozostałych dochodów. System ten w okresie 2003 – 2006 uległ istotnym zmianom, a założenie wzrostu dochodów od 2007 roku jest ustalone po przyjęciu tezy, że nie będą występowały znaczące zmiany.

2. wydatki bieżące:

- na rok 2006 przyjęto zgodnie z uchwałą budżetową,
- na lata 2007 – 2013 – po analizie sytuacji budżetowej w latach ubiegłych przyjęto na poziomie 95% dochodów ogółem, tj. średniej z badanego okresu.

Wysokość tych wydatków wynika w znacznym zakresie z tzw. „wydatków sztywnych”, których realizacja jest obowiązkowa, stosownie do obowiązującego jednostki samorządu terytorialnego systemu finansowego – dopiero zmiana tego systemu może to zmienić.

Tabela 35 Projektacja nadwyżki operacyjnej (w PLN)

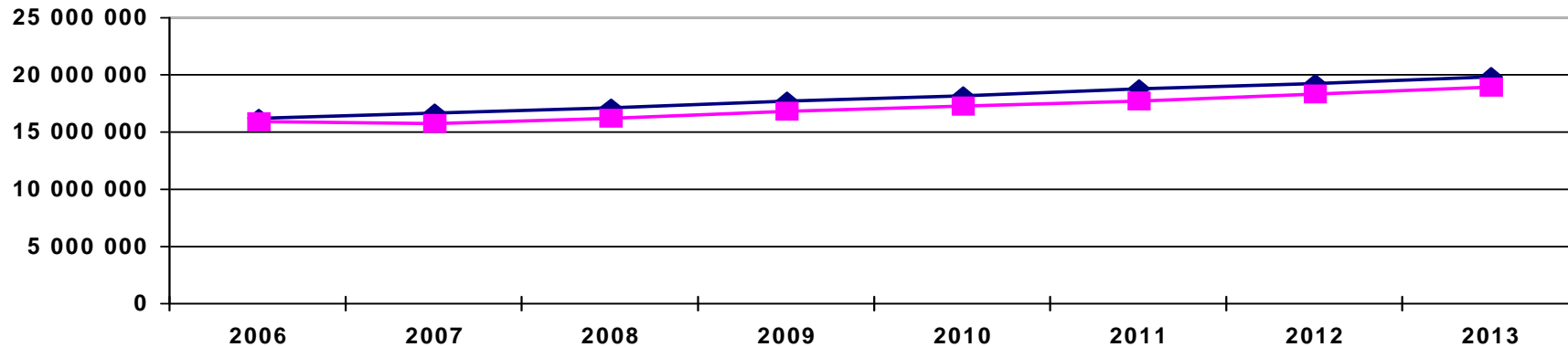
Wyszczególnienie	2006	2007	2008	2009	2010	2011	2012	2013
1. Dochody ogółem	16 157 123	16 641 837	17 141 092	17 655 325	18 184 984	18 730 534	19 292 450	19 871 223
2. Wydatki bieżące	15 979 698	15 809 745	16 284 037	16 772 558	17 275 735	17 794 007	18 327 827	18 877 662
3. Nadwyżka operacyjna (1-2)	177 425	832 092	857 055	882 766	909 249	936 527	964 622	993 561

Oceniając uzyskane wyniki w wierszu „nadwyżka operacyjna” można stwierdzić, że samorząd posiada znaczny potencjał finansowy jaki może przeznaczyć z własnych środków budżetowych na inwestycje i spłatę zobowiązań. I tak potencjał ten kształtuje się następująco:

- w 2006 r. – 177 425 zł,
- w latach 2007–2013 – wykazuje tendencję rosnącą i mieści się w przedziale od 832 092 zł (rok 2007) do 993 561 zł (rok 2013).

Rysunek 6 obrazuje graficznie projekcję nadwyżki operacyjnej; mieści się ona w obszarze między liniami oznaczającymi serie danych.

Rysunek 6 Projekcja nadwyżki operacyjnej (w PLN)



9.3.2. Projekcja wolnych środków na inwestycje

W tabeli 36 przedstawiono projekcję wolnych środków na inwestycje. Kwota ta wskazuje, jakimi środkami może dysponować samorząd - w poszczególnych latach projekcji - na realizację planów inwestycyjnych. Przy projekcji wolnych środków na inwestycje uwzględniono konieczność spłaty ewentualnych zobowiązań. Kwoty wynikające z tych zobowiązań ujęte są w wierszu „spłata zobowiązań”. Regulowanie zobowiązań finansowych ma charakter płatności sztywnych, stąd w projekcji wolnych środków na inwestycje konieczne jest ich uwzględnienie.

Kategoria ta stanowi więc nadwyżkę środków budżetowych, którą gmina może potencjalnie wygospodarować po zabezpieczeniu środków na wydatki bieżące i spłatę ewentualnych zobowiązań.

Tabela 36 Projektja wolnych środków na inwestycje (w PLN)

Wyszczególnienie	2006	2007	2008	2009	2010	2011	2012	2013
1. Nadwyżka operacyjna	177 425	832 092	857 055	882 766	909 249	936 527	964 622	993 561
2. Spłata zobowiązań	0	0	0	0	0	0	0	0
3. Wolne środki na inwestycje (1-2)	177 425	832 092	857 055	882 766	909 249	936 527	964 622	993 561

Wyniki przedstawione w powyższej tabeli wskazują, że w okresie projekcji, po zabezpieczeniu środków na spłatę zobowiązań, wolne środki na inwestycje będą kształtowały się następująco:

- w 2006 r. – 177 425 zł
- w 2007 r. – 832 092 zł,
- w 2008 r. – 857 055 zł,
- w 2009 r. – 882 766 zł,
- w 2010 r. – 909 249 zł,
- w 2011 r. – 936 527 zł,
- w 2012 r. – 964 622 zł,
- w 2013 r. – 993 561 zł.

9.3.3. Projekcja możliwości inwestycyjnych

Wykreowanie kategorii „możliwości inwestycyjne” daje odpowiedź na pytanie, czy samorząd - w ramach własnych możliwości budżetowych - jest w stanie zrealizować zaplanowany Wieloletni Plan Inwestycyjny. Wartość tej kategorii została wyznaczona jako różnica między wolnymi środkami na inwestycje a kwotą przeznaczoną na realizację inwestycji zaplanowanych w WPI na lata 2006 – 2013 – „inwestycje zaplanowane”. Jednocześnie kategoria ta zawiera w sobie następującą informację:

- dodatnia wartość oznacza, że samorząd może przeznaczyć na wydatki inwestycyjne więcej środków finansowych niż przewiduje w WPI, i kwota ta jest równa wartości bezwzględnej tej kategorii,

- ujemna wartość wskazuje, że samorząd nie dysponuje wystarczającą ilości środków na sfinansowanie inwestycji, i brak ten odpowiada wartości bezwzględnej tej kategorii.

Tabela 37 Projekcja możliwości inwestycyjnych (w PLN)

Wyszczególnienie	2006	2007	2008	2009	2010	2011	2012	2013
1. Wolne środki na inwestycje	177 425	832 092	857 055	882 766	909 249	936 527	964 622	993 561
2. Inwestycje zaplanowane*	462 000	3 668 475	4 872 525	4 770 000	3 200 000	1 975 000	3 250 000	1 425 000
3. Możliwości inwestycyjne (1-2)	-284 575	-2 836 383	-4 015 470	-3 887 234	-2 290 751	-1 038 473	-2 285 378	-431 439

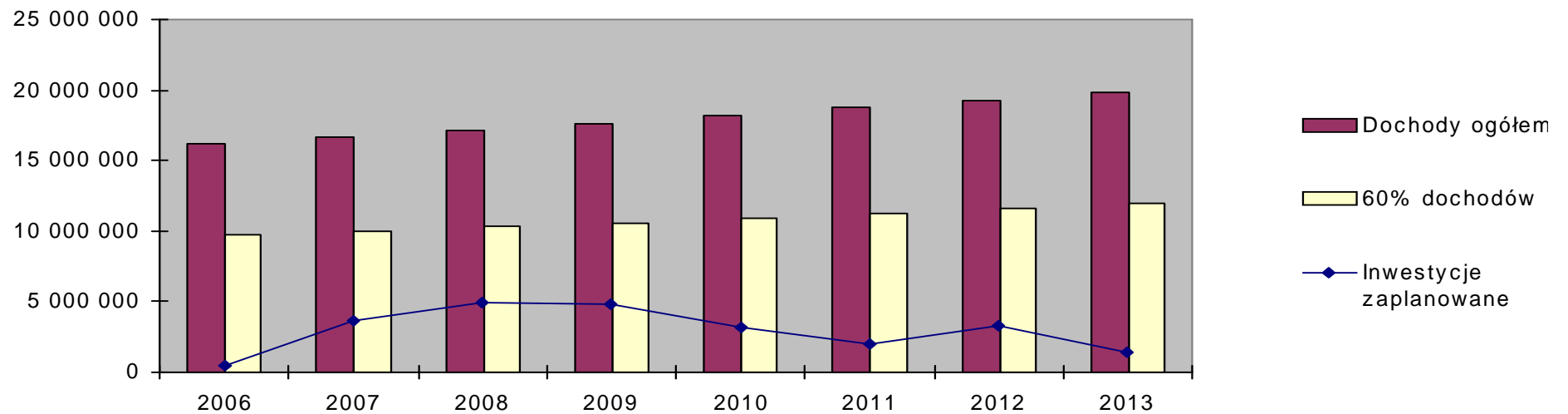
* Na rok bieżący łączne nakłady inwestycyjne, ujęte w wierszu „inwestycje zaplanowane”, stanowią sumę wydatków majątkowych ujętych w wydatkach budżetu gminy.

Z obliczeń zaprezentowanych w tabeli wynika, że Gmina Sławno w okresie projekcji nie zrealizuje swoich zamierzeń inwestycyjnych bez zewnętrznych źródeł finansowania. Brak własnych środków finansowych oszacowano na kwoty: 284 575 zł (rok 2006); 2 836 383 zł (rok 2007); 4 015 470 zł (rok 2008); 3 887 234 zł (rok 2009), 2 290 751 zł (rok 2010), 1 038 473 zł (rok 2011), 2 285 378 zł (rok 2012), 431 439 zł (rok 2013). Aby zrealizować w tym

okresie planowane zadania inwestycyjne niezbędne będzie więc zaciągnięcie przez samorząd zobowiązań zwrotnych, np. kredyty, emisja obligacji komunalnych, ewentualnie uzyskanie dofinansowania z innych źródeł.

Rysunek 7 obrazuje stosunek wielkości zaplanowanych inwestycji do ograniczeń finansowych samorządu, wynikających z art.170 ustawy o finansach publicznych, tj. łączna kwota długu samorządu nie może przekroczyć na koniec roku budżetowego 60% dochodów.

Rysunek 7 Stosunek wielkości inwestycji zaplanowanych do ograniczeń wynikających z art. 170 ustawy o finansach publicznych (w PLN)



Na podstawie przeprowadzonej projekcji, zilustrowanej na powyższym wykresie, można stwierdzić, że zakładana przez gminę wysokość nakładów finansowych na inwestycje w całym okresie projekcji mieści się w limicie ograniczeń wynikających z przywołanego artykułu ustawy o finansach publicznych. Oznacza to, że jednostka może zaciągać zobowiązania na realizację planowanych inwestycji bez naruszania przepisów ustawy o finansach publicznych. W przypadku uzyskania przez samorząd środków bezzwrotnych na dofinansowanie inwestycji – relacja powyższa będzie korzystniejsza. Należy tu

zaakcentować, że ograniczenie dotyczące możliwości zadłużania się samorządów nie dotyczą zobowiązań podejmowanych w celu prefinansowania inwestycji realizowanych ze środków funduszy strukturalnych lub Funduszu Spójności.

9.3.4. Projekcja potencjału inwestycyjnego

Projekcję potencjału inwestycyjnego Gminy Sławno sporządzono w oparciu o oszacowaną wcześniej, w tabeli 35, nadwyżkę operacyjną samorządu, uwzględniając przepływy finansowe oraz możliwe do uzyskania środki w ramach dofinansowania z budżetu Unii Europejskiej lub budżetu państwa i innych jednostek samorządu terytorialnego. Jest to więc suma możliwych do wygenerowania środków finansowych, jakie samorząd może przeznaczyć na realizację zadań inwestycyjnych. Projekcja ta została oszacowana przy wykorzystaniu następującego algorytmu:

Nadwyżka operacyjna

- Spłata zobowiązań

+ Przychody

Przepływy finansowe

+ Dofinansowanie

Potencjał inwestycyjny

Tabela 38 Projekcja potencjału inwestycyjnego (w PLN)

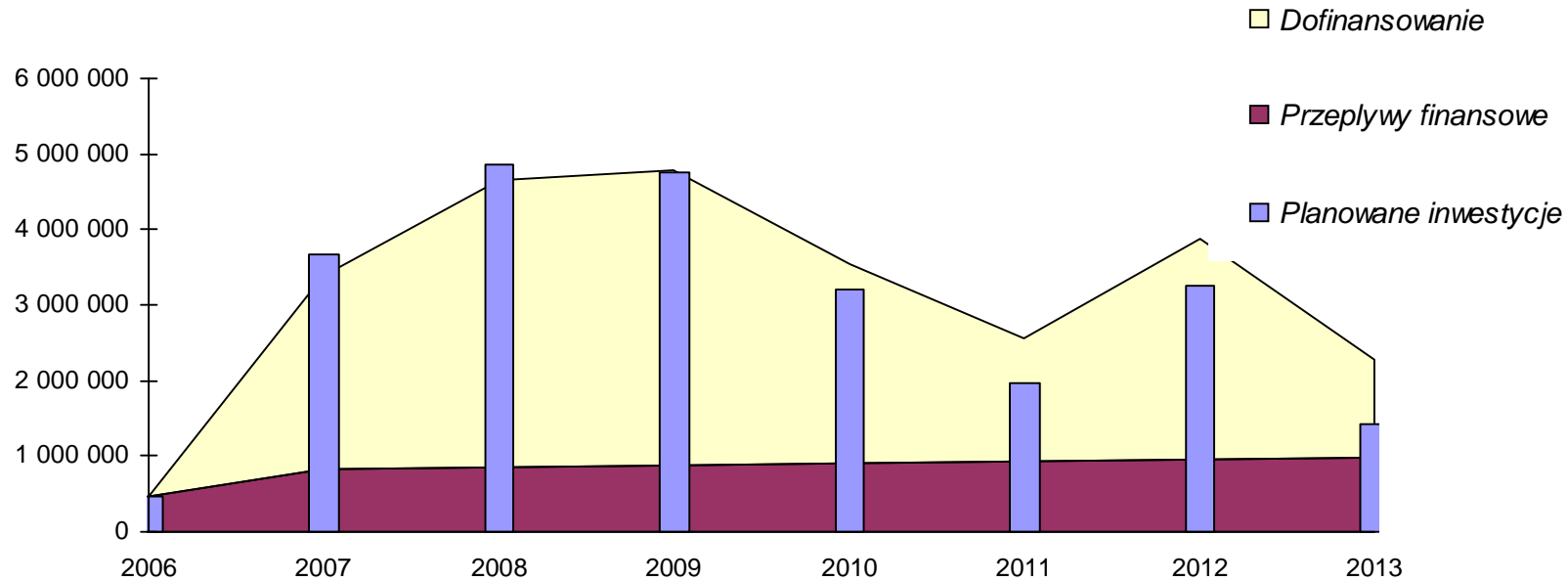
Wyszczególnienie	2006	2007	2008	2009	2010	2011	2012	2013
1. Nadwyżka operacyjna	177 425	832 092	857 055	882 766	909 249	936 527	964 622	993 561
2. Spłata zobowiązań	0	0	0	0	0	0	0	0
3. Przychody	284 575	0	0	0	0	0	0	0
4. Przepływy finansowe	462 000	832 092	857 055	882 766	909 249	936 527	964 622	993 561
5. Dofinansowanie	0	2 546 350	3 793 900	3 910 000	2 635 000	1 636 250	2 911 250	1 275 000
6. Potencjał inwestycyjny	462 000	3 378 442	4 650 955	4 792 766	3 544 249	2 572 777	3 875 872	2 268 561
7. Inwestycje zaplanowane	462 000	3 668 475	4 872 525	4 770 000	3 200 000	1 975 000	3 250 000	1 425 000
8. Relacja: 6-7	0	-290 033	-221 570	22 766	344 249	597 777	625 872	843 561

W wierszu 5. „dofinansowanie” ujęte są kwoty stanowiące sumę środków pochodzących z budżetów publicznych (tj. budżetu województwa, powiatu i Skarbu Państwa) oraz budżetu Unii Europejskiej.

Z analizy projekcji zaprezentowanej w powyższej tabeli wynika, że samorząd Gminy Sławno nie posiada odpowiedniego potencjału niezbędnego do zrealizowania zamierzeń inwestycyjnych zaplanowanych na lata 2007 - 2008. W przedstawionej perspektywie finansowej ujemna relacja zaprezentowana w wierszu 8. wskazuje, że w tych latach samorząd stanie przed koniecznością zaciągnięcia zwrotnych zobowiązań finansowych lub korekty zamierzeń inwestycyjnych.

Na rysunku 8 graficznie zobrazowano, wyliczony w powyższej tabeli, potencjał inwestycyjny Gminy Sławno. Naniesiono również na ten wykres wartości planowanych zadań inwestycyjnych w celu graficznego zilustrowania wzajemnej relacji tych dwóch wielkości.

Rysunek 8 Potencjał inwestycyjny Gminy Sławno (w PLN)



Na obszar oznaczony kolorem bordowym oraz żółtym, który stanowi potencjał inwestycyjny gminy, odpowiadający sumie przepływów finansowych jednostki i dofinansowania, nałożono niebieskie słupki, które oznaczają wartości inwestycji zaplanowanych. Jak widać na wykresie, w latach 2007 - 2008, wartości zaplanowanych inwestycji przewyższają potencjał inwestycyjny. Oznacza to, że w tym czasie samorząd nie będzie posiadał wystarczających środków finansowych na realizację planowanych zamierzeń inwestycyjnych, co zostało wcześniej omówione w komentarzu do tabeli 38.

10. OCZEKIWANE WSKAŹNIKI OSIĄGNIĘĆ PLANU ROZWOJU LOKALNEGO

Wszystkie zadania przyjęte do realizacji w ramach dofinansowania z budżetu UE objęte zostaną monitoringiem rzeczowym, który dostarczy danych obrazujących postęp we wdrażaniu programu oraz umożliwi ocenę jego wykonania.

Wskaźniki obrazujące postęp we wdrażaniu oraz rezultaty tych działań są podzielone na dwie kategorie:

- wskaźniki produktu – odnoszące się do rzeczowych efektów działania,
- wskaźniki rezultatu – odpowiadają one bezpośrednim i natychmiastowym efektem wynikającym z wdrożenia programu,

W trakcie realizacji Planu Rozwoju Lokalnego na lata 2006 –2013, jak również dla wymienionych w Planie Rozwoju Lokalnego kierunków działania w ramach przynależności do poszczególnych priorytetów i celów określone zostały wskaźniki przedstawione poniżej.

Tabela 39 Wskaźniki produktu i rezultatu

	Nazwa kierunku działania	Wskaźnik produktu	Wskaźnik rezultatu
Rok bazowy 2006, lata oceny: 2009 i 2013			
Cel strategiczny I A – Stworzenie bazy i warunków dla rozwoju usług nieuciążliwych i produkcji dóbr konsumpcyjnych.			
Kierunek działania I	Promocja terenów w celu pozyskania inwestorów pod budowę zakładów rolno-spożywczych.	Ilość projektów promujących tereny pod rozbudowę dla zakładów rolno - spożywczych.	Ilość nowych zakładów rolno – spożywczych.
Kierunek działania II	Stworzenie dogodnych warunków dla potencjalnych inwestorów (strefy aktywności gospodarczej).	Ilość w ha utworzonych stref aktywności gospodarczej.	Ilość podmiotów gospodarczych lokujących swoje inwestycje w SAG – jako obszarach o preferencyjnych warunkach inwestowania.
Kierunek działania III	Tworzenie projektów PPP dla zaspokojenia usług niezbędnych mieszkańcom gminy.	Ilość projektów PPP dla utworzenia usług niezbędnych mieszkańcom gminy.	Ilość nowych usług powstałych na terenie gminy.
Cel Strategiczny II B – Podjąć działania w kierunku rozbudowy sieci wodno-kanalizacyjnej.			
Kierunek działania I	Kontynuacja działań zmierzających do skanalizowania całej gminy.	Ilość kilometrów sieci kanalizacyjnej.	Ilość gospodarstw domowych przyłączonych do sieci kanalizacyjnej.
Kierunek działania II	Budowa nowych sieci wodociągowych do obszarów rozwoju budownictwa mieszkaniowego i stref aktywności gospodarczej.	Ilość kilometrów sieci wodociągowej.	Ilość wydzielonych uzbrojonych działek pod budownictwo mieszkaniowe. Ilość wydzielonych i uzbrojonych działek pod działalność gospodarczą
Kierunek działania III	Modernizacja sieci i urządzeń wodociągowych dla poprawy jakości i parametrów wody pitnej.	Ilość kilometrów zmodernizowanej sieci wodociągowej.	Ilość gospodarstw domowych i zakładów produkcyjnych przyłączonych do zmodernizowanej sieci wodociągowej.

	Nazwa kierunku działania	Wskaźnik produktu	Wskaźnik rezultatu
Rok bazowy 2006, lata oceny: 2009 i 2013			
Priorytet II A – Podjąć działania w kierunku rozbudowy i modernizacji dróg przebiegających w granicach administracyjnych gminy wraz z infrastrukturą okołodrogową.			
Kierunek działania I	Remont dróg wewnętrznych łączących poszczególne miejscowości gminy.	Ilość w km wyremontowanych dróg wewnętrznych łączących poszczególne miejscowości gminy.	Ilość pojazdów mechanicznych przejeżdżających rocznie przez zmodernizowane drogi łączące poszczególne miejscowości gminy.
Kierunek działania II	Budowa mostów i przepustów na drogach gminnych.		
Kierunek działania III	Udział w realizacji prac związanych z budową obwodnicy sławieńskiej.	Obwodnica sławieńska. Ilość kilometrów drogi (obwodnicy).	Skrócenie tranzytowego czasu dojazdu dzięki obwodnicy (w minutach).
Priorytet II B – Podjąć działania w kierunku poprawy stanu środowiska naturalnego.			
Kierunek działania I	Monitoring źródeł niskiej emisji i skuteczne działanie na rzecz ich likwidacji.	Ilość systemów monitorowania źródeł niskiej emisji.	Ilość zlikwidowanych źródeł niskiej emisji.
Kierunek działania II	Likwidacja dzikich wysypisk i zbiorników bezodpływowych.	Ilość projektów mających na celu likwidację dzikich wysypisk i zbiorników bezodpływowych	Ilość zbiorników bezodpływowych (w szt.), ilość dzikich wysypisk (w metrach kwadratowych).
Kierunek działania III	Segregacja odpadów u źródła ich składowania.	Ilość punktów segregacji odpadów na terenie gminy.	Ilość w tonach segregowanych odpadów na terenie gminy.
Priorytet II C – Stworzyć warunki do rozwoju turystyki i agroturystyki na terenie gminy Sławno.			
Kierunek działania I	Wykorzystanie zasobów naturalnych gminy.	Ilość projektów wykorzystujących zasoby gminy dla rozwoju turystyki i agroturystyki.	Ilość turystów krajowych i zagranicznych przybywających do gminy.
Kierunek działania II	Stworzenie warunków do rozwoju małej gastronomii.	Ilość podjętych działań przez gminę dla rozwoju małej gastronomii.	Ilość usług małej gastronomii na terenie gminy.
Kierunek działania III	Utrzymanie w dobrym stanie dróg lokalnych.	Ilość km dróg na terenie gminy utrzymanych w dobrym stanie.	Ilość usług turystycznych rozwijających się wzdłuż dobrze utrzymanych dróg.

	Nazwa kierunku działania	Wskaźnik produktu	Wskaźnik rezultatu
Rok bazowy 2006, lata oceny: 2009 i 2013			
Priorytet II D – Podjąć działania w celu zmniejszenia bezrobocia i aktywizacji ludności.			
Kierunek działania I	Tworzenie grup wsparcia dla inicjowania działalności gospodarczej w poszczególnych miejscowościach.	Ilość utworzonych grup wsparcia w poszczególnych miejscowościach dla inspirowania działań gospodarczych.	Ilość powstałych przedsięwzięć gospodarczych w poszczególnych miejscowościach gminy w wyniku działań grup wsparcia
Kierunek działania II	Utworzenie dogodnych warunków do rozwoju drobnej wytwórczości i usług (inkubatory wiejskie i spółdzielnia).	Powstanie inkubatora wiejskiego z udziałem mieszkańców gminy. Powstanie spółdzielni z udziałem mieszkańców gminy.	Ilość nowych miejsc pracy powstałych w wyniku działalności inkubatora przedsiębiorczości. Ilość powołanych spółdzielczych form działalności gospodarczej.
Kierunek działania III	Powołanie zakładu usług komunalnych.	Zakład Usług Komunalnych.	Ilość miejsc pracy wytworzonych w wyniku działalności Zakładu Usług Komunalnych. Ilość nowych podmiotów gospodarczych świadczących usługi na rzecz powołanego ZUK.
Cel niezbędny III A – Przeciwdziałać patologiom społecznym.			
Kierunek działania I	Utworzenie sprawnego systemu monitoringu środowisk zagrożonych.	Ilość projektów mających na celu monitoring środowisk zagrożonych.	Liczba osób zagrożonych patologiami społecznymi objętych systemem monitoringu.
Kierunek działania II	Edukacja nt. przeciwdziałania patologiom na poziomie ostatnich klas szkoły podstawowej i gimnazjum.	Ilość projektów edukacyjnych organizowanych na poziomie ostatnich klas szkół podstawowych i gimnazjalnych, których celem jest przeciwdziałanie patologiom społecznym.	Ilość dzieci i młodzieży biorących udział w szkoleniach i programach edukacyjnych mających na celu przeciwdziałanie patologiom społecznym.
Kierunek działania III	Organizacja grup wsparcia, w tym również przy udziale organizacji pozarządowych.	Ilość grup wsparcia powstałych przy udziale organizacji pozarządowych.	Ilość beneficjentów pomocy społecznej korzystających z grup wsparcia.

	Nazwa kierunku działania	Wskaźnik produktu	Wskaźnik rezultatu
Rok bazowy 2006, lata oceny: 2009 i 2013			
Cel niezbędny III B – Stworzyć warunki dla lepszego wykorzystania potencjału ludzkiego i wspierać inicjatywy lokalne.			
Kierunek działania I	Inspirowanie działań lokalnych liderów w ramach struktur organizacji pozarządowych jako naturalnych partnerów gminy w realizacji projektów społecznych i gospodarczych.	Liczba lokalnych liderów włączonych w projekty mających na celu rozwój gospodarczy i społeczny gminy.	Wartość nakładów inwestycyjnych (w PLN), które powstały w wyniku włączenia liderów lokalnych do projektów społeczno – gospodarczych gminy.
Kierunek działania II	Lepiej wykorzystać Internet jako formę komunikacji i integracji społeczności lokalnej.	Ilość punktów dostępu do Internetu szerokopasmowego w gminie. Ilość projektów utworzonych wspólnie z mieszkańcami gminy za pośrednictwem łączy internetowych.	Liczba użytkowników Internetu na terenie gminy. Ilość imprez o charakterze integracyjnym zorganizowanych przy udziale aktywnych internautów zamieszkałych na terenie gminy.
Kierunek działania III	Stworzenie projektu na szczeblu gminy, którego celem będzie włączenie mieszkańców gminy w kreowanie jej rozwoju.	Ilość projektów utworzonych na szczeblu gminy których celem będzie włączenie mieszkańców gminy w kreowanie jej rozwoju.	Ilość mieszkańców gminy włączonych w działania na rzecz rozwoju gminy.
Cel niezbędny III C – Stworzyć warunki do zmniejszenia społecznych skutków bezrobocia.			
Kierunek działania I	Rozwijanie infrastruktury pomocy społecznej.	Ilość nowych obiektów (placówek) dostosowanych do usług świadczonych w zakresie pomocy społecznej dla różnych grup beneficjentów.	Ilość beneficjentów pomocy społecznej korzystających z obiektów infrastruktury pomocy społecznej.
Kierunek działania II	Promować i wspomagać samozatrudnienie.	Ilość projektów wspierających samozatrudnienie na terenie gminy.	Ilość zarejestrowanych jednoosobowych podmiotów na terenie gminy.
Kierunek działania III	Współpraca z organizacjami pozarządowymi z terenu miasta Sławna, Koszalina i Słupska w zakresie niwelowania społecznych skutków bezrobocia.	Ilość wspólnych projektów z organizacjami pozarządowymi mających na celu niwelowanie społecznych skutków bezrobocia.	Ilość beneficjentów pomocy społecznej biorących udział w projektach mających na celu niwelowanie społecznych skutków bezrobocia tworzonych z udziałem organizacji pozarządowych ze Słupska, Koszalina i Sławna.

	Nazwa kierunku działania	Wskaźnik produktu	Wskaźnik rezultatu
Rok bazowy 2006, lata oceny: 2009 i 2013			
Cel niezbędny III D – Działać na rzecz tworzenia i aktualizowania dokumentów planistycznych dających na bieżąco podstawy do realizacji nowych inwestycji.			
Kierunek działania I	Wyznaczenie i objęcie planem obszarów pod rozwój budownictwa mieszkaniowego.	Ilość powierzchni w hektarach przeznaczonych pod budownictwo mieszkaniowe na terenie gminy.	Ilość powierzchni w metrach kwadratowych powierzchni mieszkalnej na terenie gminy.
Kierunek działania II	Tworzenie stref aktywności gospodarczej przy głównych ciągach komunikacyjnych.	Ilość powierzchni w hektarach przeznaczonych pod inwestycje przy głównych ciągach komunikacyjnych.	Ilości podmiotów gospodarczych zlokalizowanych wzdłuż ciągów komunikacyjnych.
Kierunek działania III	Gospodarcze uaktywnienie obszarów gminy przy drodze nr 6.	Ilość powierzchni w hektarach uaktywnionych gospodarczo terenów przy drodze nr 6.	Ilość podmiotów gospodarczych zlokalizowanych w bezpośrednim sąsiednim drogi nr 6.
Cel niezbędny III E – Podjąć działania w kierunku wzrostu świadomości ekologicznej oraz uwypuklenie walorów turystycznych i przyrodniczych gminy.			
Kierunek działania I	Edukacja dorosłych poprzez lokalne media, zebrania wiejskie w zakresie nowych technologii ochrony środowiska, wytwarzania źródeł ciepła i zagrożeń ekologicznych.	Ilość projektów edukacyjnych mających na celu podniesienie świadomości ekologicznej. Ilość spotkań/szkoleń nt. nowych technologii ochrony środowiska, wytwarzania źródeł ciepła i zagrożeń ekologicznych.	Liczba osób objętych projektami mającymi na celu podniesienie świadomości ekologicznej. Liczba osób biorących udział w spotkaniach / szkoleniach nt. nowych technologii ochrony środowiska, wytwarzania źródeł ciepła i zagrożeń ekologicznych.
Kierunek działania II	Utworzenie „Zielonej Szkoły” jako centrum edukacji ekologicznej współpracującej ze środowiskiem naukowym z Koszalina i Słupska.	Powstanie „Zielonej Szkoły”.	Liczba osób korzystających z oferty „Zielonej Szkoły” jako centrum edukacji ekologicznej.
Kierunek działania III	Wskazanie na źródła dochodu gminy z wykorzystaniem walorów turystycznych i przyrodniczych.	Identyfikacja wszystkich źródeł dochodów gminy opartych na walorach turystycznych i przyrodniczych.	Dochody w PLN gminy z turystyki w ciągu roku.

	Nazwa kierunku działania	Wskaźnik produktu	Wskaźnik rezultatu
Rok bazowy 2006, lata oceny: 2009 i 2013			
Cel niezbędny III F – Podjąć działania w kierunku dalszej rozbudowy i poprawy infrastruktury technicznej.			
Kierunek działania I	Powszechny dostęp do szerokopasmowego Internetu.	Ilość punktów dostępowych do szerokopasmowego Internetu na terenie gminy.	Ilość mieszkańców (użytkowników) Internetu na terenie gminy.
Kierunek działania II	Umożliwienie rozwoju sieci gazowniczej na terenie gminy.	Ilość w km sieci gazowniczej.	Ilość gospodarstw domowych przyłączonych do gazu przewodowego.
Kierunek działania III	Promowanie i wdrażanie alternatywnych źródeł energii, w tym przede wszystkim pozyskiwanie energii ciepłej (biomasa, solary, energia wiatrowa).	Ilość projektów promujących alternatywne źródła energii.	Ilość gospodarstw domowych wykorzystujących alternatywne źródła energii dla wykorzystania ciepła.
Cel pierwszorzędny III G – Podjąć działania w kierunku budowy i modernizacji infrastruktury oświatowej oraz kulturalno-sportowej.			
Kierunek działania I	Budowa gimnazjum w Sławsku etap II i III wraz z halą sportową.	Gimnazjum z halą sportową w Sławsku.	Liczba osób korzystających z hali sportowej przy gimnazjum w Sławsku. Ilość m ² powierzchni gimnazjum w Sławsku.
Kierunek działania II	Rozbudowa obiektów oświatowych na terenie gminy.	Ilość zmodernizowanych obiektów sportowych na terenie gminy.	Liczba osób korzystających z obiektów oświatowych zmodernizowanych.
Kierunek działania III	Budowa otwartych boisk sportowych w każdym sołectwie.	Ilość boisk sportowych na terenie gminy.	Liczba mieszkańców gminy korzystających z boisk sportowych na terenie gminy.

	Nazwa kierunku działania	Wskaźnik produktu	Wskaźnik rezultatu
Rok bazowy 2006, lata oceny: 2009 i 2013			
Cel pierwszorzędny III H – Podjąć działania w kierunku rozwoju infrastruktury turystycznej.			
Kierunek działania I	Rozbudowanie infrastruktury turystycznej wokół jeziora Łętowskiego (parkingi, pola namiotowe, campingowe).	Ilość obiektów infrastruktury turystycznej (parkingi, pola namiotowe, campingowe) wokół j. Łętowskiego.	Ilość powierzchni w m ² obszarów dostępnych do wypoczynku, rekreacji i usług turystycznych nad j. Łętowskim.
Kierunek działania II	Budowa szlaków turystycznych (pieszych, rowerowych, edukacyjnych).	Ilość szlaków turystycznych pieszych, rowerowych i edukacyjnych w kilometrach.	Liczba osób korzystających ze szlaków turystycznych pieszych, rowerowych i edukacyjnych.
Kierunek działania III	Umożliwienie rozwoju inwestycji hotelowych o wyższym standardzie.	Ilość obiektów hotelowych o podwyższonym standardzie na terenie gminy. Ilość powierzchni działek przygotowanych pod budowę infrastruktury hotelowej o wyższym standardzie.	Liczba miejsc noclegowych w hotelach o podwyższonym standardzie na terenie gminy.

11. SYSTEM WDRAŻANIA

System wdrażania przewiduje wprowadzenie każdego roku zadań do programów operacyjnych w oparciu o Wniosek Przedsięwzięcia Inwestycyjnego, którego wzór jest załącznikiem nr 1 do Planu Rozwoju Lokalnego.

Każde przedsięwzięcie inwestycyjne z programów operacyjnych może przejść do tabeli WPI, o ile uzyska odpowiedni stopień przygotowania, wypełnia założone cele w wybranym wariantcie rozwoju i może być finansowane w ramach podziału środków przeznaczonych na inwestycje zwanych dalej potencjałem inwestycyjnym.

Za przebieg wdrażania przedsięwzięcia od momentu jego zgłoszenia do umieszczenia w tabeli WPI odpowiada Komisja Koordynacyjna ds. Planu Rozwoju Lokalnego. Zintegrowaną tabelę WPI zatwierdza Rada Gminy

12. SPOSOBY MONITOROWANIA I OCENY KOMUNIKACJI SPOŁECZNEJ

Przyjęto, że potencjał inwestycyjny Gminy Sławno dzieli się proporcjonalnie w oparciu o wybrany wariant rozwoju w Strategii Rozwoju Społeczno - Gospodarczego Gminy Sławno na lata 2006 - 2015.

Podział procentowy potencjału inwestycyjnego przedstawia rozdział 9.3. Podział ten staje się kluczem monitorowania Planu Rozwoju Lokalnego.

12.1.1. SPOSOBY OCENY REALIZACJI PLANU ROZWOJU LOKALNEGO

Realizacja Planu Rozwoju Lokalnego rok rocznie oceniana jest przez poszczególne komisje Rady Gminy i samą Radę Gminy po ówczesnym przedłożeniu sprawozdania Wójtowi Gminy Sławno dokonanych w oparciu o pracę Komisji Koordynacyjnej. Ta natomiast posługuje się ustalonym podziałem potencjału inwestycyjnego, o którym mowa w rozdziale 9.3.

Ocenie poddawane są stopnie zawansowania realizacji poszczególnych projektów i zadań.

12.1.2. SPOSOBY INICJOWANIA WSPÓŁPRACY Z PARTNERAMI PRYWATNYMI I ORGANIZACJAMI POZARZĄDOWYMI

Jednym z instrumentów inicjowania wspólnych przedsięwzięć partnera publicznego i prywatnego jest upublicznienie formy i sposobu składania Wniosku Przedsięwzięcia Inwestycyjnego, który może być zgłoszony zarówno przez inwestora prywatnego i organizację pozarządową o ile widzą oni jakikolwiek udział samorządu w planowanym przedsięwzięciu. O ile wniosek taki znajduje swoje miejsce w Programach Operacyjnych, o tyle szanse przeniesienia tego zadania do tabeli WPI, o której mowa w rozdziale 8, zależą od umowy o partnerstwie publiczno-prywatnym w zakresie realizacji tego zadania.

12.1.3. PODZIAŁ POTENCJAŁU INWESTYCYJNEGO NA POSZCZEGÓLNE CELE STRATEGICZNE

W Gminie Sławno przyjęto następujący podział potencjału inwestycyjnego według wybranego wariantu rozwoju (podział potencjału inwestycyjnego w procentach).

CELE STRATEGICZNE (wariant prokonkurencyjno - prospołeczny)

<p>Stworzenie bazy i warunków dla rozwoju usług nieuciążliwych i produkcji dóbr konsumpcyjnych. I A</p>	<p>Podjąć działania w kierunku rozbudowy sieci wodno-kanalizacyjnej. I B</p>	<p>50 %</p>
--	---	--------------------

PRIORYTETY

<p>Podjąć działania w kierunku rozbudowy i modernizacji dróg przebiegających w granicach administracyjnych gminy wraz z infrastrukturą okołodrogową. II A</p>	<p>Podjąć działania w kierunku poprawy stanu środowiska naturalnego. II B</p>	<p>Stworzyć warunki do rozwoju turystyki i agroturystyki na terenie gminy Sławno. II C</p>	<p>Podjąć działania w celu zmniejszenia bezrobocia i aktywizacji ludności. II D</p>	<p>30 %</p>
--	--	---	--	--------------------

CELE NIEZBĘDNE

Przeciwdziałać patologiom społecznym. III A	Stworzyć warunki dla lepszego wykorzystania potencjału ludzkiego i wspierać inicjatywy lokalne. III B	Stworzyć warunki do zmniejszenia społecznych skutków bezrobocia. III C	15 %
Działać na rzecz tworzenia i aktualizowania dokumentów planistycznych dających na bieżąco podstawy do realizacji nowych inwestycji. III D	Podjąć działania w kierunku wzrostu świadomości ekologicznej oraz uwypuklenie walorów turystycznych i przyrodniczych gminy. III E	Podjąć działania w kierunku dalszej rozbudowy i poprawy infrastruktury technicznej społecznej. III F	
Podjąć działania w kierunku budowy i modernizacji infrastruktury oświatowej oraz kulturalno-sportowej. III G		Podjąć działania w kierunku rozwoju infrastruktury turystycznej. III H	

INNE

INNE CELE [IV]*	5 % (rezerwa)
--------------------	------------------

Określony potencjał inwestycyjny gminy na poziomie przyjętym w rozdziale 9.3 podzielono na priorytety, cele niezbędne i cele pierwszorzędne. Ponieważ ilość projektów i programów podporządkowanych tym celom nie rozkłada się równomiernie na każdy z tych celów, potencjał inwestycyjny podzielono w taki sposób, iż cele strategiczne stanowią 50% potencjału inwestycyjnego, priorytety 30%, natomiast cele niezbędne stanowią 15% potencjału inwestycyjnego. Zachowano także pięcioprocentową rezerwę.

Każde zadanie zamieszczone ostatecznie w tabeli Wieloletniego Planu Inwestycyjnego podporządkowane zostało jednemu z tych celów.

Monitoring Planu Rozwoju Lokalnego polega na kontroli wyboru zadań z Programów Operacyjnych do tabeli Wieloletniego Planu Inwestycyjnego ograniczonego wysokością nakładów przeznaczonych na realizację danego celu oraz wyborze zadań najlepiej przygotowanych.

Bezpośrednio monitoringu Planu Rozwoju Lokalnego dokonuje Komisja Koordynacyjna, a jej wnioski rozpatrywane są przez Radę Gminy Sławno.

12.1.4. PUBLIC RELATIONS PLANU ROZWOJU LOKALNEGO

Public Relations, którego zadaniem jest upowszechnianie zamierzeń Planu Rozwoju Lokalnego wśród przyszłych beneficjentów, wykonawców i decydentów opierać się będzie o trzy formy komunikacji:

- Internet,
- Prasa lokalna, regionalna i centralna,
- Promocja i reklama bezpośrednia.

Internet będzie głównym dostawcą informacji o Planie Rozwoju Lokalnego włącznie z publikacją Wniosku Przedsięwzięcia Inwestycyjnego jako formy aplikowania zadań.

W witrynie internetowej Gminy Sławno zostanie utworzona podstrona poświęcona Planowi Rozwoju Lokalnego z zamieszczonymi dokumentami w plikach pdf.

Internet służyć będzie również komunikacji pomiędzy bezpośrednio odpowiedzialnym za wdrażanie Planu Rozwoju Lokalnego, a zainteresowanymi podmiotami samorządowymi, biznesowymi i organizacjami pozarządowymi.

Prasa lokalna, regionalna i centralna służyć będzie jedynie upowszechnianiu informacji w różnych kręgach potencjalnych beneficjentów i wykonawców Planu Rozwoju Lokalnego o istnieniu takiego dokumentu i sposobie jego monitorowania i wdrażania, kierując do źródła informacji, jakim będzie Internet.

Promocja i reklama bezpośrednia będzie skierowana do wybranych, potencjalnych wykonawców, inwestorów zidentyfikowanych na podstawie analizy przedsięwzięć inwestycyjnych zawartych w tabeli WPI Planu Rozwoju Lokalnego.

Powyższa promocja i reklama polegać będzie na bezpośrednim zapraszaniu do negocjacji wybranych podmiotów, mogących być partnerami w realizacji poszczególnych zamierzeń Planu Rozwoju Lokalnego.

13. ANEKS 1

DOTYCZY ZMIAN PRZEPROWADZONYCH W PLANIE ROZWOJU LOKALNEGO

Na podstawie umowy z dnia 28.03.2006 r. zawartej pomiędzy Gminą Sławno a Business Mobility International sp. z o.o. min. w sprawie aktualizacji Planu Rozwoju Lokalnego Gminy Sławno przystąpiono do zmiany niniejszego dokumentu.

Konieczność aktualizacji jest skutkiem przeprowadzonej weryfikacji projektów zadań inwestycyjnych ostatecznie ujętych w tabeli WPI.

W związku z powyższym zakresem zmian objęto:

- 1) karty programów operacyjnych,
- 2) tabelę Wieloletniego Planu Inwestycyjnego na lata 2006 – 2013,
- 3) oraz dodatkowo sporządzono plan finansowy na lata 2006 – 2013 .

Dodatkowym elementem jest wprowadzenie wzoru Wniosku Przedsięwzięcia Inwestycyjnego jako formy obowiązującej składania propozycji nowych inwestycji przez wszystkie osoby fizyczne i prawne upoważnione przez Wójta Gminy do tego typu działań (załącznik nr 1).

13.1. Załącznik nr 1

WNIOSEK **PRZEDSIĘWZIĘCIA INWESTYCYJNEGO DO PRL** **(TERMS OF REFERENCE)**

NAZWA ZADANIA:

Propozycja nazwy zadania inwestycyjnego.

OSOBA ODPOWIEDZIALNA ZA REALIZACJĘ ZADANIA:

Osobą odpowiedzialną za realizację zadania jest szef jednostki zgłaszającej zadanie lub osoba przez niego wskazana.

BENEFICJENT:

Beneficjentem jest grupa mieszkańców gminy, która będzie korzystać z efektów zadania po jego realizacji (np. młodzież miast i wsi, mieszkańcy osiedli, wszyscy mieszkańcy Gminy Sławno, czytelnicy biblioteki, itp.).

KRÓTKI OPIS PROJEKTU:

W tym punkcie należy wykazać m.in.: związek funkcjonalny lub techniczny z innymi realizowanymi zadaniami; obowiązek realizacji wynikający z przepisów.

W tym punkcie m.in. należy określić czy planowane przedsięwzięcie posiada opracowaną dokumentację techniczną oraz czy posiada pozwolenie na budowę. Jeżeli spełnienie tych warunków nie jest wymagane należy również to zapisać.

Należy również opisać aktualne zaawansowanie prac nad realizacją zadania inwestycyjnego.

LOKALIZACJA:

Określając lokalizację należy umiejscowić planowane przedsięwzięcie, podając adres/numer działki, podać inne dane charakteryzujące nieruchomość, w tym także formę władania gruntem czyja własność, jak dzierżawa to na ile lat zawarta.

Należy również określić czy planowane przedsięwzięcie jest zgodne z aktualnym miejscowym planem zagospodarowania przestrzennego. Jeżeli spełnienie tego warunku nie jest wymagane należy również to zapisać.

CZAS REALIZACJI PROJEKTU:

W tej pozycji należy określić proponowane ramy czasowe realizacji projektu.

EFEKT:

Ekonomiczny (mierzalny) będzie generować dodatkowe dochody, czy dodatkowe wydatki.

Społeczny zaspokaja potrzeby mieszkańców (dostępność do placówek oświaty, poprawia komunikację, itp.), poprawia aktywność zawodową mieszkańców, stwarza warunki do ożywienia inwestycyjnego wśród podmiotów gospodarczych, itp.

Inne efekty.

KOSZTY:

W niniejszej pozycji należy podać **jednorazowe** nakłady inwestycyjne na zadanie a także **roczne koszty eksploatacji**, które będą miały wpływ na budżet gminy.

ZAANGAŻOWANIE ŚRODKÓW WŁASNYCH:

W pozycji tej należy określić udział środków własnych w całkowitych nakładach inwestycyjnych; procentowo i kwotowo. Należy również wskazać, czy realizowany projekt należy do zadań własnych gminy.

WPŁYW NA ŚRODOWISKO:

W niniejszej pozycji należy określić wpływ planowanego przedsięwzięcia na środowisko: pozytywny / neutralny / negatywny, oraz uzasadnić.

PARTNERZY PROJEKTU:

W niniejszej pozycji należy wymienić partnerów zaangażowanych w jakikolwiek sposób (pośrednio lub bezpośrednio) w realizację projektu oraz ewentualnie wykazać czy planowane i możliwe jest pozyskanie dodatkowych środków na realizację przedsięwzięcia z: funduszy pomocowych Unii Europejskiej, PPP, i innych.

UZASADNIENIE:

Uzasadniając proponowane zadanie należy wykazać jego związek z innymi zadaniami zrealizowanymi lub realizowanymi, w stosunku do których posiada ono **charakter komplementarny**, pozwalający wzmocnić pozytywny całkowity efekt na otoczenie.

Data :

.....
podpis osoby składającej
Wniosek

.....
podpis Wójta

14. SPIS TABEL

Tabela 1 Struktura gruntów Gminy Sławno	20
Tabela 2 Przekrój statystyczny gminy (wg stanu na koniec 2005r.):.....	20
Tabela 3 Struktura działalności gospodarczej w latach 2004-2005	21
Tabela 4 Wykaz dróg gminnych	21
Tabela 5 Wykaz innych dróg publicznych (stan na koniec 2005 r.)	21
Tabela 6 Wykaz placówek przedszkolnych: kl. „O” realizowanych w Szkołach Podstawowych	24
Tabela 7 Wykaz szkół podstawowych i gimnazjalnych	25
Tabela 8 UDZIELONE ŚWIADCZENIA – ZADANIA ZLECONE GMINOM (za 2005 rok).....	26
Tabela 9 UDZIELONE ŚWIADCZENIA – ZADANIA WŁASNE GMINY (za 2005 rok)	27
Tabela 10 RZECZYWISTA LICZBA RODZIN I OSÓB OBJĘTYCH POMOCĄ (za 2005 rok)	28
Tabela 11 POWODY PRZYZNANIA POMOCY (za 2005 rok).....	29
Tabela 12 Bezrobocie w Gminie Sławno w latach 2003- maj 2006	30
Tabela 13 Popelnione przestępstwa wg rodzaju w latach 2001-2005 na terenie Gminy Sławno.....	32
Tabela 14 Analiza SWOT	36
Tabela 15 Cele i kierunki działania w obszarze „ Ekologia”	39
Tabela 16 Cele i kierunki działania w obszarze „ Infrastruktura”	40
Tabela 17 Cele i kierunki działania w obszarze „ Gospodarka”	41
Tabela 18 Cele i kierunki działania w obszarze „Społeczność”	42
Tabela 19 Cele i kierunki działania w obszarze „ Przestrzeń”	43
Tabela 15 Wariant Rozwoju Gminy Sławno	46
Tabela 16 Programy operacyjne i ich oznaczenia	47
Tabela 17 Wzór Programu Operacyjnego	52
Tabela 18 Program budowy i poprawy infrastruktury drogowej i okołodrogowej w Gminie Sławno.....	53
Tabela 19 Program budowy i modernizacji sieci i urządzeń wodno-kanalizacyjnych na terenie Gminy Sławno.....	54
Tabela 20 Program dostosowania stanu technicznego obiektów użyteczności publicznej.....	56
Tabela 21 Program rozwoju bazy mieszkaniowej na terenie gminy.	57
Tabela 22 Program regulacji stosunków wodnych na terenie Gminie Sławno.....	58
Tabela 23 Program tworzenia i aktualizacji dokumentów planistycznych dla potrzeb realizacji nowych inwestycji.....	59
Tabela 24 Program rozwoju sieci placówek oświatowych oraz sportowo-rekreacyjnych.	60
Tabela 25 Kształtowanie się wyników finansowych jednostki w latach 2003 – 2006 (w PLN).....	74
Tabela 26 Struktura wykonania dochodów (w PLN).....	76
Tabela 27 Struktura dochodów z wyszczególnionych działań (w PLN)	77
Tabela 28 Struktura wykonania wydatków (w PLN)	80
Tabela 29 Struktura wydatków (w PLN).....	81
Tabela 30 Projekcja nadwyżki operacyjnej (w PLN)	85
Tabela 31 Projekcja wolnych środków na inwestycje (w PLN)	87
Tabela 32 Projekcja możliwości inwestycyjnych (w PLN)	88
Tabela 33 Projekcja potencjału inwestycyjnego (w PLN)	91
Tabela 34 Wskaźniki produktu i rezultatu	94

15. SPIS RYSUNKÓW

Rysunek 1 Bezrobocie w procentach	31
Rysunek 2 Struktura bezrobocia wg płci	32
Rysunek 3 Struktura dochodów z wyszczególnionych działań ogółem (w %)	78
Rysunek 4 Struktura dochodów z wyszczególnionych działań w poszczególnych latach (w %)	78
Rysunek 5 Udział wydatków majątkowych w wydatkach ogółem (%)	82
Rysunek 6 Projekcja nadwyżki operacyjnej (w PLN)	86
Rysunek 7 Stosunek wielkości inwestycji zaplanowanych do ograniczeń wynikających z art. 170 ustawy o finansach publicznych (w PLN).....	89
Rysunek 8 Potencjał inwestycyjny Gminy Sławno (w PLN)	92